

人口動態統計月報（概数）

平成27年7月分

目 次	
調査の概要	1
第1表 人口動態総覧，対前年比較	3
第2表 人口動態総覧，月別	4
第3表 人口動態総覧，都道府県（21大都市再掲）別	6
第4表 死亡数・死亡率（人口10万対），死因简单分類別・対前年比較	10
第5表 乳児死亡数・乳児死亡率（出生10万対），乳児死因简单分類別・対前年比較	14
第6表 死亡数，性・年齢（5歳階級）・選択死因分類別	16
第7表 感染症による死亡数，死因（感染症分類）別・対前年比較	32
付録1 感染症分類と死因基本分類との対照表（追加・変更分）	34
付録2 諸率の算出に用いた人口	36
参考 6～9月の熱中症による死亡者数	36

印刷公表している人口動態統計

<p>人口動態統計速報</p> <p>数値：調査票を作成した数</p> <p>集計客体：日本における日本人及び外国人、並びに外国における日本人 (いずれも前年以前発生のものを含む)</p> <p>公表：毎月 調査月の約2か月後</p>	<p>人口動態統計月報（概数）</p> <p>数値：概数</p> <p>集計客体：日本における日本人 (前年以前発生ものを除く)</p> <p>公表：月報 調査月の約5か月後</p> <p>：毎年*（年間合計） 調査年の翌年6月</p>	<p>人口動態統計年報</p> <p>数値：確定数</p> <p>概数に修正を加えたもの</p> <p>集計客体：日本における日本人 (日本における外国人、外国における日本人及び前年以前発生ものは別掲)</p> <p>公表：毎年* 調査年の翌年9月</p>
---	--	--

*印については概況としても公表する。

○ 本報告は、厚生労働省ホームページ (<http://www.mhlw.go.jp/>) 及び政府統計の総合窓口 (e-Stat) に掲載している。

表章記号の規約

計数のない場合	—
計数不明又は計数を表章することが不適当な場合	…
統計項目のありえない場合	・
比率が微小(0.05未満)の場合	0.0
減少数(率)の場合	△

担 当
人口動態・保健社会統計課月報調整係
TEL 03 (5253) 1111
内線 7476

調査の概要

1 調査の対象及び客体

人口動態調査は、「戸籍法」及び「死産の届出に関する規程」により届け出られた出生、死亡、婚姻、離婚及び死産の全数を対象及び客体としているが、本報告は日本において発生した日本人に関する事象を集計したものである。

2 調査の期間

人口動態調査は、市区町村に届け出のあったとき調査票を常時作成するものであって、この月報では次のものを取りまとめ、本月分として公表するものである。

(1) 出生、死亡、死産の場合

7月中に発生し、7月1日～8月14日までに届けられたもの。

(2) 婚姻、離婚は7月1日～7月末日までに届け出られたもの。

3 本報告から除外した件数は、次のとおりである。

	本年発生件数		前年以前発生件数
	日本における外国人	外国における日本人	
出生	1 275	1 229	40
死亡	560	179	177
死産	55	・	-
婚姻	287	955	1
離婚	143	181	52

4 調査の方法

出生、死亡、死産、婚姻及び離婚について、市区町村長が受理した届書等をもとにして1件ごとに人口動態調査票を作成する。

調査票の提出経路は、市区町村→保健所→（保健所を設置する市・特別区）→都道府県→厚生労働省である。

5 結果の表章

(1) 都道府県の分類は出生は子の住所、死亡は死亡者の住所、死産は母の住所、婚姻は夫の住所、離婚は別居する前の住所による。

(2) 死因については、「第10回修正国際疾病、傷害および死因統計分類」（ICD-10（2003年版））によるものである。

(3) 前年の数値は、概数である。

(4) 用語の説明

自然増減：出生から死亡を減じたもの

乳児死亡：生後1年未満の死亡

新生児死亡：生後4週未満の死亡

早期新生児死亡：生後1週未満の死亡

死産：妊娠満12週以後の死児の出産

周産期死亡：妊娠満22週以後の死産に早期新生児死亡を加えたもの

(5) 諸率の計算式

その月分（年換算率）

$$\text{出生・死亡・婚姻・離婚率} = \frac{\text{その月の月間件数（出生、死亡、婚姻、離婚）}}{\text{その月の月初人口} \times \frac{\text{その月の月間日数}}{\text{年間日数}}} \times 1,000 \text{（または } 100,000\text{）}$$

$$\text{自然増減率} = \frac{\text{その月の月間出生数} - \text{その月の月間死亡数}}{\text{その月の月初人口} \times \frac{\text{その月の月間日数}}{\text{年間日数}}} \times 1,000$$

$$\text{乳児死亡率} = \frac{\text{その月の月間乳児死亡数}}{\text{その月を含む過去1年間の出生数} \times \frac{\text{その月の月間日数}}{\text{その月を含む過去1年間の年間日数}}} \times 1,000 \text{（または } 100,000\text{）}$$

$$\text{新生児死亡率・早期新生児死亡率} = \frac{\text{その月の月間件数（新生児死亡、早期新生児死亡）}}{\text{その月の月間出生数}} \times 1,000$$

$$\text{周産期死亡率} \cdot \begin{matrix} \text{妊娠満22週} \\ \text{以後の死産率} \end{matrix} = \frac{\text{その月の月間件数（周産期死亡、妊娠満22週以後の死産）}}{\text{その月の月間出生数} + \text{月間妊娠満22週以後の死産数}} \times 1,000$$

$$\text{死産率・自然死産率・人工死産率} = \frac{\text{その月の月間死産数（総数、自然死産、人工死産）}}{\text{その月の月間出産数}} \times 1,000$$

注：月間出産数＝月間出生数＋月間死産数

累計分（年換算率）

$$\text{出生・死亡・婚姻・離婚率} = \frac{\sum_i (\text{i月の月間件数（出生、死亡、婚姻、離婚）})}{\sum_i (\text{i月の月初人口} \times \frac{\text{i月の月間日数}}{\text{年間日数}})} \times 1,000 \text{（または } 100,000\text{）}$$

$$\text{自然増減率} = \frac{\sum_i (\text{i月の月間出生数}) - \sum_i (\text{i月の月間死亡数})}{\sum_i (\text{i月の月初人口} \times \frac{\text{i月の月間日数}}{\text{年間日数}})} \times 1,000$$

$$\text{乳児死亡率} = \frac{\sum_i (\text{i月の乳児死亡数})}{\sum_i (\text{i月を含む過去1年間の出生数} \times \frac{\text{i月の月間日数}}{\text{i月を含む過去1年間の年間日数}})} \times 1,000 \text{（または } 100,000\text{）}$$

$$\text{新生児死亡率・早期新生児死亡率} = \frac{\sum_i (\text{i月の月間件数（新生児死亡、早期新生児死亡）})}{\sum_i (\text{i月の月間出生数})} \times 1,000$$

$$\text{周産期死亡率} \cdot \begin{matrix} \text{妊娠満22週} \\ \text{以後の死産率} \end{matrix} = \frac{\sum_i (\text{i月の月間件数（周産期死亡、妊娠満22週以後の死産）})}{\sum_i (\text{i月の月間出生数} + \text{月間妊娠満22週以後の死産数})} \times 1,000$$

$$\text{死産率・自然死産率・人工死産率} = \frac{\sum_i (\text{i月の月間死産数（総数、自然死産、人工死産）})}{\sum_i (\text{i月の月間出産数})} \times 1,000$$

注： \sum_i は1月からその月までの累計

(6) 人口

諸率の算出の人口は、「人口推計（各月1日現在）」（総務省統計局）を用いた。
当月分の人口は、当該資料等による暫定値とした。（P36 参照）

第1表 人口動態総覧, 対前年比較

平成27年

	実 数				年 換 算 率	
	平成 27 年	平成 26 年	差 引 増 減	増 減 率 (%)	平成 27 年	平成 26 年
7 月						
出 生	88 857	89 676	△ 819	△ 0.9	8.4	8.4
死 亡	99 280	96 023	3 257	3.4	9.3	9.0
乳 児 死 亡	157	164	△ 7	△ 4.3	1.8	1.9
新 生 児 死 亡	77	79	△ 2	△ 2.5	0.9	0.9
自 然 増 減	△ 10 423	△ 6 347	△ 4 076	…	△ 1.0	△ 0.6
死 産	1 910	2 004	△ 94	△ 4.7	21.0	21.9
自 然 死 産	984	965	19	2.0	10.8	10.5
人 工 死 産	926	1 039	△ 113	△ 10.9	10.2	11.3
周 産 期 死 亡	305	355	△ 50	△ 14.1	3.4	3.9
妊 娠 満 22 週 以 後 の 死 産	246	287	△ 41	△ 14.3	2.8	3.2
早期新生児死亡	59	68	△ 9	△ 13.2	0.7	0.8
婚 姻	58 685	57 595	1 090	1.9	5.5	5.4
離 婚	19 015	18 721	294	1.6	1.79	1.76
累 計 1 月～ 7 月						
出 生	577 491	566 102	11 389	2.0	7.9	7.8
死 亡	757 691	741 097	16 594	2.2	10.4	10.2
乳 児 死 亡	1 105	1 206	△ 101	△ 8.4	1.9	2.0
新 生 児 死 亡	515	539	△ 24	△ 4.5	0.9	1.0
自 然 増 減	△ 180 200	△ 174 995	△ 5 205	…	△ 2.5	△ 2.4
死 産	13 287	13 833	△ 546	△ 3.9	22.5	23.9
自 然 死 産	6 292	6 393	△ 101	△ 1.6	10.7	11.0
人 工 死 産	6 995	7 440	△ 445	△ 6.0	11.8	12.8
周 産 期 死 亡	2 107	2 190	△ 83	△ 3.8	3.6	3.9
妊 娠 満 22 週 以 後 の 死 産	1 740	1 789	△ 49	△ 2.7	3.0	3.2
早期新生児死亡	367	401	△ 34	△ 8.5	0.6	0.7
婚 姻	370 719	382 095	△ 11 376	△ 3.0	5.1	5.2
離 婚	135 544	132 506	3 038	2.3	1.86	1.82

注：出生・死亡・自然増減・婚姻・離婚率は人口千対。

乳児・新生児・早期新生児死亡率は出生千対。死産率は出産（出生＋死産）千対。

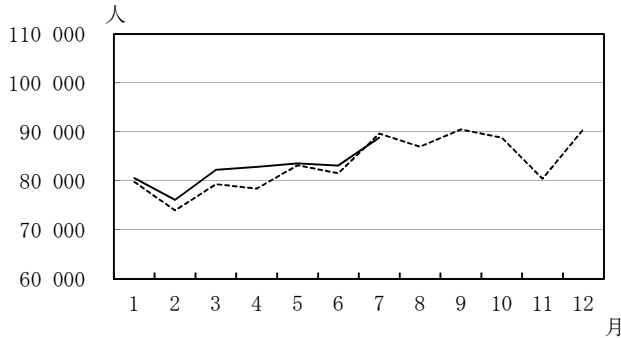
周産期死亡率・妊娠満22週以後の死産率は出産（出生＋妊娠満22週以後の死産）千対。

率算出に用いた人口はP36参照。

第 2 表 人 口 動 態

月	出生数	死亡数	(再 掲)		自 然 増 減 数	死 産 数		周 産 期 死 亡 数	婚姻件数	離婚件数
			乳 児 死 亡 数	新 生 児 死 亡 数		自 然	人 工			
26年 1月	79 840	123 126	168	80	△43 286	910	1 066	306	42 648	17 420
2月	73 977	110 023	174	62	△36 046	867	1 056	275	59 578	16 934
3月	79 369	113 834	176	78	△34 465	936	1 156	305	68 610	23 925
4月	78 444	104 291	177	78	△25 847	845	1 066	274	52 979	19 725
5月	83 230	101 082	166	75	△17 852	967	1 058	341	51 654	17 418
6月	81 566	92 718	181	87	△11 152	903	999	334	49 031	18 363
7月	89 676	96 023	164	79	△ 6 347	965	1 039	355	57 595	18 721
8月	87 003	97 874	176	84	△10 871	916	1 067	321	48 196	16 893
9月	90 523	97 761	164	83	△ 7 238	902	1 043	331	41 842	18 259
10月	88 808	104 282	159	80	△15 474	930	1 130	304	48 542	18 857
11月	80 483	107 996	172	89	△27 513	829	919	293	67 735	15 908
12月	90 613	124 010	204	77	△33 397	924	1 022	305	55 330	19 681
27年 1月	80 580	132 291	155	55	△51 711	862	997	267	45 043	16 900
2月	76 165	110 140	157	78	△33 975	844	997	285	46 142	17 753
3月	82 287	113 754	164	79	△31 467	897	1 130	321	72 090	25 598
4月	82 858	104 826	165	81	△21 968	903	1 027	300	47 878	19 801
5月	83 602	102 653	161	79	△19 051	869	936	312	56 572	17 186
6月	83 142	94 747	146	66	△11 605	933	982	317	44 309	19 291
7月	88 857	99 280	157	77	△10 423	984	926	305	58 685	19 015
8月										
9月										
10月										
11月										
12月										

出生数の前年同月比較



死亡数の前年同月比較



死産数の前年同月比較

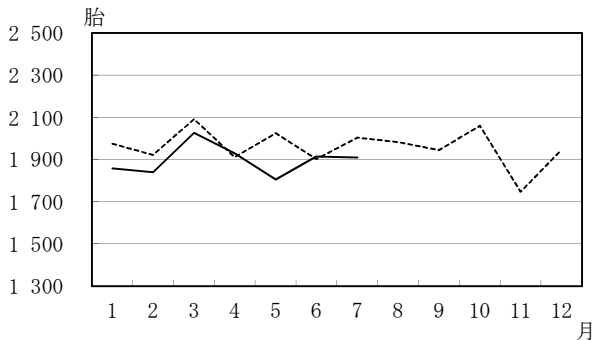
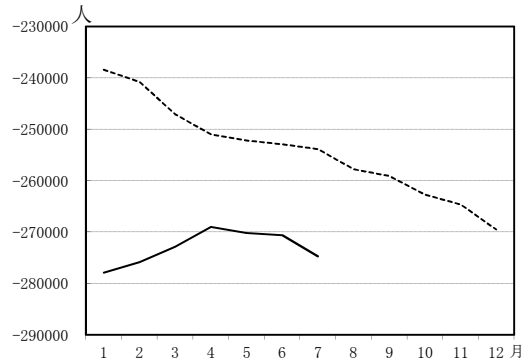


図1 当月を含む過去1年間の自然増減数



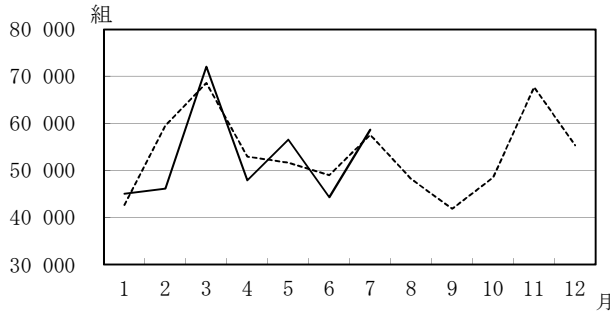
※H26年1月…H25年2月～H26年1月までの1年間
 H26年2月…H25年3月～H26年2月までの1年間
 ……
 H27年7月…H26年8月～H27年7月までの1年間

総覧 月別

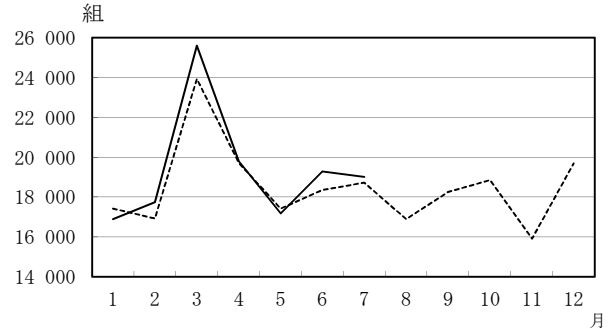
出生率 人口千対	死亡率 人口千対	乳児 死亡率 出生千対	新生児 死亡率 出生千対	自然 増減率 人口千対	死産率 出産千対 ¹⁾		周産期 死亡率 ²⁾ 出産千対	婚姻率 人口千対	離婚率 人口千対	月
					自然	人工				
7.5	11.5	1.9	1.0	△ 4.1	11.1	13.0	3.8	4.0	1.63	26年 1月
7.7	11.4	2.2	0.8	△ 3.7	11.4	13.9	3.7	6.2	1.76	2月
7.4	10.7	2.0	1.0	△ 3.2	11.5	14.2	3.8	6.4	2.24	3月
7.6	10.1	2.1	1.0	△ 2.5	10.5	13.3	3.5	5.1	1.91	4月
7.8	9.5	1.9	0.9	△ 1.7	11.3	12.4	4.1	4.8	1.63	5月
7.9	9.0	2.2	1.1	△ 1.1	10.8	12.0	4.1	4.8	1.78	6月
8.4	9.0	1.9	0.9	△ 0.6	10.5	11.3	3.9	5.4	1.76	7月
8.2	9.2	2.1	1.0	△ 1.0	10.3	12.0	3.7	4.5	1.58	8月
8.8	9.5	2.0	0.9	△ 0.7	9.8	11.3	3.6	4.1	1.77	9月
8.3	9.8	1.9	0.9	△ 1.5	10.2	12.4	3.4	4.6	1.77	10月
7.8	10.5	2.1	1.1	△ 2.7	10.1	11.2	3.6	6.6	1.54	11月
8.5	11.6	2.4	0.8	△ 3.1	10.0	11.0	3.4	5.2	1.85	12月
7.6	12.4	1.8	0.7	△ 4.9	10.5	12.1	3.3	4.2	1.59	27年 1月
7.9	11.5	2.0	1.0	△ 3.5	10.8	12.8	3.7	4.8	1.85	2月
7.7	10.7	1.9	1.0	△ 3.0	10.6	13.4	3.9	6.8	2.41	3月
8.0	10.2	2.0	1.0	△ 2.1	10.7	12.1	3.6	4.6	1.92	4月
7.9	9.7	1.9	0.9	△ 1.8	10.2	11.0	3.7	5.3	1.62	5月
8.1	9.2	1.7	0.8	△ 1.1	11.0	11.5	3.8	4.3	1.87	6月
8.4	9.3	1.8	0.9	△ 1.0	10.8	10.2	3.4	5.5	1.79	7月
										8月
										9月
										10月
										11月
										12月

注：1) 出産数＝出生数＋死産数 2) 出産数＝出生数＋妊娠満22週以後の死産数

婚姻件数の前年同月比較



離婚件数の前年同月比較



(数値) 当月を含む過去1年間の自然増減数

	出生数			死亡数			自然増減数(出生数－死亡数)		
	総数	男	女	総数	男	女	総数	男	女
26年 1月	1 027 467	526 824	500 643	1 265 861	656 911	608 950	△ 238 394	△ 130 087	△ 108 307
2月	1 024 417	525 381	499 036	1 265 174	656 928	608 246	△ 240 757	△ 131 547	△ 109 210
3月	1 021 251	523 792	497 459	1 268 330	658 620	609 710	△ 247 079	△ 134 828	△ 112 251
4月	1 018 134	522 352	495 782	1 269 081	658 897	610 184	△ 250 947	△ 136 545	△ 114 402
5月	1 015 387	521 346	494 041	1 267 522	657 884	609 638	△ 252 135	△ 136 538	△ 115 597
6月	1 015 300	521 265	494 035	1 268 194	657 973	610 221	△ 252 894	△ 136 708	△ 116 186
7月	1 013 304	520 012	493 292	1 267 171	657 189	609 982	△ 253 867	△ 137 177	△ 116 690
8月	1 008 307	517 580	490 727	1 266 070	656 917	609 153	△ 257 763	△ 139 337	△ 118 426
9月	1 008 359	517 906	490 453	1 267 448	657 884	609 564	△ 259 089	△ 139 978	△ 119 111
10月	1 005 921	516 177	489 744	1 268 588	658 570	610 018	△ 262 667	△ 142 393	△ 120 274
11月	1 003 244	515 118	488 126	1 267 846	657 830	610 016	△ 264 602	△ 142 712	△ 121 890
12月	1 003 532	515 529	488 003	1 273 020	660 349	612 671	△ 269 488	△ 144 820	△ 124 668
27年 1月	1 004 272	515 770	488 502	1 282 185	664 928	617 257	△ 277 913	△ 149 158	△ 128 755
2月	1 006 460	517 002	489 458	1 282 302	663 757	618 545	△ 275 842	△ 146 755	△ 129 087
3月	1 009 378	518 582	490 796	1 282 222	663 486	618 736	△ 272 844	△ 144 904	△ 127 940
4月	1 013 792	520 583	493 209	1 282 757	663 911	618 846	△ 268 965	△ 143 328	△ 125 637
5月	1 014 164	520 787	493 377	1 284 328	664 687	619 641	△ 270 164	△ 143 900	△ 126 264
6月	1 015 740	521 267	494 473	1 286 357	665 766	620 591	△ 270 617	△ 144 499	△ 126 118
7月	1 014 921	520 855	494 066	1 289 614	667 412	622 202	△ 274 693	△ 146 557	△ 128 136
8月									
9月									
10月									
11月									
12月									

第3表 (2-1) 人口動態

都 道 府 県	出 生 数			死 亡 数			(再 乳 児 死 亡)	
	総 数	男	女	総 数	男	女	総 数	男
全 国	88 857	45 741	43 116	99 280	51 555	47 725	157	86
01 北海道	3 253	1 729	1 524	4 775	2 487	2 288	7	5
02 青森	718	384	334	1 351	674	677	1	-
03 岩手	793	395	398	1 269	657	612	2	1
04 宮城	1 601	839	762	1 617	849	768	2	1
05 秋田	540	306	234	1 101	550	551	1	1
06 山形	695	365	330	1 155	583	572	-	-
07 福島	1 207	581	626	1 757	871	886	3	2
08 茨城	1 885	974	911	2 374	1 237	1 137	2	-
09 栃木	1 338	678	660	1 612	837	775	-	-
10 群馬	1 286	622	664	1 684	878	806	1	-
11 埼玉	4 959	2 571	2 388	4 857	2 662	2 195	11	8
12 千葉	4 155	2 108	2 047	4 466	2 430	2 036	3	1
13 東京都	9 929	5 117	4 812	8 768	4 624	4 144	26	11
14 神奈川県	6 554	3 334	3 220	6 082	3 324	2 758	14	8
15 新潟	1 518	769	749	2 141	1 065	1 076	3	2
16 富山	689	378	311	965	482	483	1	-
17 石川	773	398	375	950	490	460	1	1
18 福井	573	298	275	667	318	349	-	-
19 山梨	508	249	259	716	354	362	1	1
20 長野	1 435	758	677	1 853	908	945	3	2
21 岐阜	1 369	718	651	1 670	881	789	3	1
22 静岡県	2 520	1 299	1 221	2 907	1 521	1 386	4	4
23 愛知県	5 969	3 081	2 888	4 980	2 621	2 359	11	6
24 三重	1 177	591	586	1 433	761	672	1	-
25 滋賀	1 121	563	558	941	498	443	1	1
26 京都府	1 783	897	886	1 931	972	959	1	1
27 大阪府	6 253	3 231	3 022	6 599	3 536	3 063	10	4
28 兵庫県	3 898	2 004	1 894	4 204	2 120	2 084	7	3
29 奈良	883	461	422	1 068	563	505	-	-
30 和歌山	593	311	282	995	491	504	1	1
31 鳥取	404	214	190	559	298	261	3	2
32 島根	515	275	240	690	345	345	1	-
33 岡山	1 421	746	675	1 673	843	830	-	-
34 広島	2 017	1 026	991	2 196	1 060	1 136	4	2
35 山口	893	493	400	1 385	675	710	3	2
36 徳島	484	239	245	769	396	373	-	-
37 香川県	636	331	305	862	454	408	2	1
38 愛媛	919	486	433	1 289	642	647	1	-
39 高知	438	231	207	751	394	357	-	-
40 福岡	3 974	2 055	1 919	3 816	1 962	1 854	6	4
41 佐賀	601	313	288	718	358	360	1	-
42 長崎	966	528	438	1 300	605	695	2	2
43 熊本	1 342	645	697	1 600	818	782	-	-
44 大分	771	387	384	1 079	578	501	7	5
45 宮崎	809	389	420	1 007	497	510	2	1
46 鹿児島	1 224	627	597	1 620	790	830	2	2
47 沖縄	1 465	746	719	978	516	462	2	-
外 国	3	1	2	14	7	7	-	-
不 詳	.	.	.	86	73	13	-	-
21大都市(再掲)								
東京都の区部	7 024	3 641	3 383	6 005	3 187	2 818	17	6
札幌	1 279	672	607	1 391	695	696	4	3
仙台	816	423	393	622	335	287	1	-
さいたま	969	495	474	773	417	356	1	1
千葉	658	335	323	587	325	262	-	-
横浜	2 721	1 389	1 332	2 462	1 358	1 104	7	4
川崎	1 322	676	646	870	496	374	2	1
相模原	485	244	241	442	249	193	3	2
新静岡	586	308	278	639	321	318	1	1
浜松	484	256	228	546	284	262	1	1
名古屋	569	312	257	625	353	272	1	1
京都府	1 709	926	783	1 629	829	800	5	4
大阪府	995	519	476	1 035	516	519	-	-
大塚	1 993	1 038	955	2 221	1 219	1 002	5	1
堺	625	326	299	647	338	309	-	-
神岡	1 052	554	498	1 189	592	597	3	-
岡	543	275	268	519	272	247	-	-
広島	900	452	448	754	369	385	2	2
北九州	712	358	354	799	425	374	2	2
福岡	1 250	634	616	882	451	431	2	1
熊本	618	298	320	538	278	260	-	-

掲	数	新生児 死亡数	自 然 増 減 数	死 産 数			周 産 期 死 亡 数			婚姻件数	離婚件数	
				総 数	自然死産	人工死産	総 数	妊娠満22週 以後の死産	早期新生児 死亡			
	71	77	△ 10 423	1 910	984	926	305	246	59	58 685	19 015	
	2	2	△ 1 522	88	47	41	15	13	2	2 336	955	01
	1	1	△ 633	15	5	10	1	-	1	503	191	02
	1	1	△ 476	15	10	5	1	-	1	501	182	03
	1	2	△ 16	44	19	25	5	4	1	1 133	365	04
	-	1	△ 561	10	5	5	1	-	1	345	129	05
	-	-	△ 460	11	4	7	1	1	-	484	135	06
	1	1	△ 550	20	13	7	4	3	1	848	266	07
	2	1	△ 489	30	19	11	5	4	1	1 284	414	08
	-	-	△ 274	28	12	16	4	4	-	920	290	09
	1	1	△ 398	23	16	7	4	3	1	811	276	10
	3	6	102	117	66	51	20	15	5	3 394	1 066	11
	2	1	△ 311	88	50	38	10	9	1	2 869	904	12
	15	11	1 161	197	98	99	23	15	8	8 163	2 002	13
	6	9	472	138	63	75	30	21	9	4 524	1 321	14
	1	3	△ 623	29	11	18	2	2	-	912	266	15
	1	1	△ 276	15	10	5	7	6	1	387	133	16
	-	-	△ 177	17	10	7	3	3	-	494	141	17
	-	-	△ 94	10	7	3	1	1	-	291	106	18
	-	-	△ 208	7	3	4	-	-	-	386	132	19
	1	3	△ 418	36	17	19	8	5	3	881	309	20
	2	1	△ 301	27	10	17	4	3	1	818	252	21
	-	2	△ 387	41	19	22	7	6	1	1 532	531	22
	5	4	989	115	66	49	18	14	4	3 735	1 080	23
	1	-	△ 256	19	10	9	3	3	-	739	289	24
	-	1	180	17	12	5	5	5	-	613	212	25
	-	-	△ 148	32	11	21	5	5	-	1 062	391	26
	6	4	△ 346	145	75	70	22	20	2	4 206	1 505	27
	4	2	△ 306	79	48	31	16	14	2	2 373	778	28
	-	-	△ 185	16	12	4	7	7	-	483	190	29
	-	1	△ 402	11	4	7	2	1	1	381	146	30
	1	1	△ 155	13	8	5	4	3	1	234	85	31
	1	1	△ 175	10	6	4	3	2	1	263	89	32
	-	-	△ 252	37	18	19	8	8	-	844	276	33
	2	2	△ 179	52	30	22	10	9	1	1 281	429	34
	1	1	△ 492	12	5	7	1	-	1	553	224	35
	-	-	△ 285	9	3	6	1	1	-	300	92	36
	1	1	△ 226	12	9	3	4	3	1	435	142	37
	1	1	△ 370	15	4	11	-	-	-	556	204	38
	-	-	△ 313	12	8	4	2	2	-	265	99	39
	2	3	158	108	47	61	13	11	2	2 564	848	40
	1	1	△ 117	8	4	4	2	1	1	296	132	41
	-	1	△ 334	24	10	14	2	2	-	553	199	42
	-	-	△ 258	42	21	21	3	3	-	712	297	43
	2	3	△ 308	30	16	14	7	4	3	472	174	44
	1	1	△ 198	26	13	13	5	5	-	460	194	45
	-	1	△ 396	26	14	12	3	2	1	690	248	46
	2	1	487	32	16	16	3	3	-	799	326	47
	-	-	△ 11	2	-	2	-	-	-	.	.	
	-	-	.	-	-	-	-	-	-	.	.	
	11	7	1 019	145	76	69	18	13	5	6 328	1 447	
	1	1	△ 112	41	20	21	7	6	1	1 028	360	
	1	1	194	20	9	11	2	2	-	618	168	
	-	1	196	23	12	11	5	5	-	673	151	
	-	-	71	21	12	9	-	-	-	404	131	
	3	4	259	62	29	33	14	10	4	1 865	552	
	1	2	452	24	11	13	6	4	2	1 005	213	
	1	1	43	9	4	5	2	1	1	289	122	
	-	1	△ 53	10	3	7	-	-	-	383	111	
	-	1	△ 62	14	8	6	1	1	-	291	94	
	-	1	△ 56	7	3	4	2	1	1	372	122	
	1	2	80	34	19	15	8	6	2	1 253	351	
	-	-	△ 40	21	9	12	3	3	-	683	233	
	4	2	△ 228	46	24	22	8	7	1	1 602	534	
	-	-	△ 22	13	6	7	3	3	-	389	142	
	3	1	△ 137	26	14	12	6	5	1	672	251	
	-	-	24	14	7	7	4	4	-	360	117	
	-	1	146	23	13	10	6	6	-	628	191	
	-	-	△ 87	25	12	13	3	3	-	483	153	
	1	2	368	26	11	15	6	4	2	914	275	
	-	-	80	19	10	9	3	3	-	324	128	

第3表 (2-2) 人口動態

都 道 府 県	出 生 数			死 亡 数			(再 乳 児 死 亡)	
	総 数	男	女	総 数	男	女	総 数	男
全 国	577 491	296 551	280 940	757 691	391 322	366 369	1 105	600
01 北海道	21 021	10 887	10 134	35 355	18 343	17 012	42	25
02 青森	4 940	2 536	2 404	9 859	5 040	4 819	11	2
03 岩手	5 169	2 628	2 541	9 653	4 838	4 815	14	7
04 宮城	10 306	5 319	4 987	13 134	6 721	6 413	14	9
05 秋田	3 472	1 795	1 677	8 521	4 262	4 259	2	2
06 山形	4 554	2 305	2 249	8 734	4 383	4 351	10	6
07 福島	8 057	4 054	4 003	14 171	7 136	7 035	21	15
08 茨城	12 572	6 415	6 157	18 306	9 550	8 756	39	24
09 栃木	8 908	4 616	4 292	12 100	6 174	5 926	13	4
10 群馬	8 267	4 151	4 116	12 671	6 559	6 112	14	3
11 埼玉	32 172	16 596	15 576	36 553	20 072	16 481	60	32
12 千葉	26 926	13 858	13 068	32 728	17 733	14 995	58	29
13 東京都	64 373	33 186	31 187	64 766	34 339	30 427	114	58
14 神奈川県	42 201	21 621	20 580	44 159	23 861	20 298	77	47
15 新潟	9 519	4 832	4 687	16 521	8 310	8 211	19	9
16 富山	4 344	2 208	2 136	7 479	3 830	3 649	5	1
17 石川	5 310	2 685	2 625	7 359	3 631	3 728	7	6
18 福井	3 643	1 879	1 764	5 245	2 600	2 645	4	2
19 山梨	3 384	1 725	1 659	5 658	2 883	2 775	4	4
20 長野	9 025	4 645	4 380	14 494	7 219	7 275	10	5
21 岐阜	8 821	4 563	4 258	12 963	6 722	6 241	18	7
22 静岡県	15 852	8 066	7 786	23 264	12 100	11 164	33	20
23 愛知県	37 884	19 465	18 419	37 571	19 851	17 720	90	53
24 三重	7 856	4 047	3 809	11 837	6 045	5 792	15	10
25 滋賀	7 113	3 674	3 439	7 395	3 772	3 623	11	5
26 京都府	11 337	5 854	5 483	15 034	7 554	7 480	26	8
27 大阪府	40 857	20 884	19 973	49 353	26 276	23 077	70	35
28 兵庫県	25 428	13 048	12 380	32 832	16 805	16 027	41	19
29 奈良	5 668	2 925	2 743	8 207	4 189	4 018	9	4
30 和歌山	4 048	2 053	1 995	7 449	3 672	3 777	7	5
31 鳥取	2 626	1 375	1 251	4 218	2 080	2 138	12	7
32 島根	3 264	1 726	1 538	5 699	2 805	2 894	5	2
33 岡山	8 996	4 657	4 339	12 595	6 349	6 246	8	5
34 広島	13 593	6 899	6 694	17 509	8 867	8 642	33	25
35 山口	5 915	3 118	2 797	10 807	5 303	5 504	14	8
36 徳島	3 287	1 742	1 545	5 914	3 015	2 899	8	4
37 香川県	4 438	2 315	2 123	6 869	3 391	3 478	6	4
38 愛媛	5 915	3 061	2 854	10 536	5 242	5 294	10	6
39 高知県	2 961	1 506	1 455	5 937	2 854	3 083	4	3
40 福岡	26 046	13 357	12 689	29 583	14 809	14 774	63	31
41 佐賀	4 121	2 160	1 961	5 815	2 827	2 988	4	2
42 長崎	6 287	3 228	3 059	9 933	4 799	5 134	9	7
43 熊本	8 931	4 507	4 424	12 369	6 109	6 260	12	10
44 大分	5 145	2 613	2 532	8 342	4 157	4 185	11	8
45 宮崎	5 273	2 646	2 627	7 996	3 916	4 080	12	5
46 鹿児島	8 072	4 173	3 899	12 865	6 252	6 613	22	9
47 沖縄	9 564	4 927	4 637	6 692	3 561	3 131	13	8
外 国	30	21	9	79	51	28	-	-
不 詳	.	.	.	562	465	97	1	-
21大都市(再掲)								
東京都の区部	45 659	23 593	22 066	43 992	23 390	20 602	84	42
札幌	8 368	4 356	4 012	10 082	5 204	4 878	15	13
仙台	5 233	2 688	2 545	4 876	2 512	2 364	7	4
さいたま	6 207	3 174	3 033	5 772	3 144	2 628	15	7
千葉	4 193	2 112	2 081	4 673	2 520	2 153	9	4
横濱	17 407	8 925	8 482	17 770	9 606	8 164	36	19
川崎	8 454	4 361	4 093	6 024	3 369	2 655	12	7
相模原	3 186	1 722	1 464	3 348	1 868	1 480	6	4
新静岡	3 622	1 850	1 772	4 855	2 479	2 376	6	3
静岡	2 822	1 435	1 387	4 575	2 399	2 176	5	3
浜名	3 759	1 929	1 830	4 681	2 495	2 186	8	5
名古屋	11 362	5 846	5 516	12 247	6 437	5 810	25	14
京都	6 387	3 306	3 081	8 135	4 061	4 074	13	1
大阪	12 891	6 629	6 262	16 267	8 798	7 469	19	8
堺	4 056	2 071	1 985	4 813	2 504	2 309	3	1
神戸	6 920	3 532	3 388	8 990	4 545	4 445	12	5
岡山	3 687	1 934	1 753	3 828	1 938	1 890	4	4
広島	6 096	3 077	3 019	5 755	2 940	2 815	16	13
北九州	4 565	2 327	2 238	6 216	3 135	3 081	19	11
福岡	8 522	4 382	4 140	6 544	3 318	3 226	22	10
熊本	4 073	2 097	1 976	4 047	1 987	2 060	6	6

総覧

都道府県（21大都市再掲）別

累計（平成27年1月～7月）

掲 数	新生児 死亡数	自 然 増 減 数	死 産 数			周 産 期 死 亡 数			婚姻件数	離婚件数	
			総 数	自然死産	人工死産	総 数	妊娠満22週 以後の死産	早期新生児 死亡			
505	515	△ 180 200	13 287	6 292	6 995	2 107	1 740	367	370 719	135 544	
17	22	△ 14 334	626	237	389	83	68	15	14 850	6 819	01
9	8	△ 4 919	134	59	75	25	18	7	3 155	1 377	02
7	5	△ 4 484	130	63	67	18	16	2	3 089	1 207	03
5	8	△ 2 828	261	117	144	38	32	6	6 608	2 366	04
-	1	△ 5 049	82	43	39	13	12	1	2 155	918	05
4	5	△ 4 180	101	46	55	17	14	3	2 667	910	06
6	7	△ 6 114	198	103	95	34	28	6	5 181	1 946	07
15	14	△ 5 734	280	153	127	61	49	12	8 007	3 121	08
9	8	△ 3 192	190	92	98	32	26	6	5 585	2 053	09
11	9	△ 4 404	180	89	91	39	31	8	5 155	2 006	10
28	27	△ 4 381	753	386	367	127	108	19	20 335	7 558	11
29	30	△ 5 802	668	352	316	99	79	20	17 751	6 562	12
56	54	△ 393	1 420	666	754	195	162	33	50 001	14 277	13
30	40	△ 1 958	905	445	460	166	134	32	28 234	9 652	14
10	11	△ 7 002	208	106	102	37	30	7	5 539	1 934	15
4	3	△ 3 135	82	48	34	23	21	2	2 580	878	16
1	2	△ 2 049	119	64	55	24	22	2	3 029	992	17
2	2	△ 1 602	82	41	41	16	15	1	1 991	694	18
-	-	△ 2 274	76	30	46	8	8	-	2 234	822	19
5	8	△ 5 469	184	95	89	31	24	7	5 599	2 025	20
11	7	△ 4 142	191	81	110	27	21	6	5 187	1 861	21
13	14	△ 7 412	304	145	159	53	43	10	10 407	3 919	22
37	39	△ 313	728	377	351	142	109	33	23 910	7 849	23
5	9	△ 3 981	168	81	87	34	28	6	4 920	1 844	24
6	4	△ 282	142	79	63	34	31	3	3 991	1 404	25
18	13	△ 3 697	238	105	133	38	25	13	7 243	2 623	26
35	27	△ 8 496	918	400	518	136	115	21	27 091	10 838	27
22	18	△ 7 404	554	295	259	86	75	11	15 534	5 898	28
5	6	△ 2 539	116	62	54	29	25	4	3 306	1 394	29
2	6	△ 3 401	103	31	72	10	7	3	2 559	1 101	30
5	6	△ 1 592	65	35	30	16	11	5	1 550	615	31
3	3	△ 2 435	63	25	38	7	6	1	1 695	600	32
3	2	△ 3 599	202	84	118	36	34	2	5 446	1 964	33
8	13	△ 3 916	287	135	152	42	34	8	8 047	2 972	34
6	8	△ 4 892	104	51	53	16	12	4	3 529	1 504	35
4	4	△ 2 627	79	38	41	14	13	1	1 938	739	36
2	3	△ 2 431	96	41	55	11	8	3	2 722	1 066	37
4	6	△ 4 621	149	63	86	17	15	2	3 639	1 453	38
1	1	△ 2 976	67	35	32	9	8	1	1 809	800	39
32	27	△ 3 537	700	301	399	95	75	20	16 158	6 113	40
2	1	△ 1 694	97	46	51	9	8	1	2 165	829	41
2	6	△ 3 646	159	76	83	20	17	3	3 611	1 373	42
2	2	△ 3 438	260	106	154	28	27	1	4 865	2 017	43
3	4	△ 3 197	182	70	112	30	27	3	3 099	1 254	44
7	6	△ 2 723	180	73	107	23	21	2	2 993	1 392	45
13	8	△ 4 793	213	106	107	32	25	7	4 608	1 864	46
5	7	△ 2 872	236	114	122	26	23	3	4 952	2 141	47
-	-	△ 49	5	1	4	-	-	-	.	.	
1	1	△ .	2	1	1	1	-	1	.	.	
42	40	△ 1 667	1 019	470	549	136	112	24	38 339	10 267	
2	7	△ 1 714	260	98	162	36	30	6	6 243	2 736	
3	5	△ 357	123	51	72	15	12	3	3 493	1 098	
8	6	△ 435	129	59	70	25	22	3	3 930	1 229	
5	6	△ 480	116	76	40	21	15	6	2 680	1 009	
17	16	△ 363	357	180	177	64	50	14	11 389	3 923	
5	7	△ 2 430	182	94	88	32	26	6	6 024	1 486	
2	4	△ 162	84	32	52	14	11	3	2 042	824	
3	3	△ 1 233	74	29	45	10	8	2	2 169	725	
2	2	△ 1 753	70	32	38	8	7	1	1 991	739	
3	5	△ 922	58	38	20	15	10	5	2 375	802	
11	11	△ 885	237	120	117	45	34	11	7 955	2 610	
12	8	△ 1 748	130	61	69	22	14	8	4 493	1 537	
11	6	△ 3 376	325	141	184	47	43	4	10 164	3 720	
2	2	△ 757	87	33	54	16	14	2	2 463	1 048	
7	4	△ 2 070	149	72	77	21	19	2	4 416	1 725	
-	1	△ 141	77	27	50	12	11	1	2 251	772	
3	5	△ 341	116	52	64	15	11	4	3 738	1 314	
8	2	△ 1 651	146	58	88	15	14	1	2 914	1 147	
12	13	△ 1 978	217	101	116	39	28	11	5 766	1 838	
-	-	△ 26	114	45	69	11	11	-	2 276	870	

第4表 (2-1)

死亡数・死亡率

死因簡単 分類コード	死 因	7		
		実		差引増減
		平成27年	平成26年	
	総 数	99 280	96 023	3 257
01000	感染症及び寄生虫症	1 880	2 012	△ 132
01100	腸管感染症	156	182	△ 26
01200	結核	157	191	△ 34
01201	呼吸器結核	136	164	△ 28
01202	その他の結核	21	27	△ 6
01300	敗血症	831	838	△ 7
01400	ウイルス肝炎	339	392	△ 53
01401	B型ウイルス肝炎	30	41	△ 11
01402	C型ウイルス肝炎	291	331	△ 40
01403	その他のウイルス肝炎	18	20	△ 2
01500	ヒト免疫不全ウイルス〔HIV〕病	5	3	△ 2
01600	その他の感染症及び寄生虫症	392	406	△ 14
02000	新生物	32 158	31 629	529
02100	悪性新生物	31 250	30 734	516
02101	口唇、口腔及び咽頭の悪性新生物	626	628	△ 2
02102	食道の悪性新生物	986	917	69
02103	胃の悪性新生物	4 035	3 960	75
02104	結腸の悪性新生物	2 873	2 775	98
02105	直腸S状結腸移行部及び直腸の悪性新生物	1 321	1 320	1
02106	肝及び肝内胆管の悪性新生物	2 466	2 397	69
02107	胆のう及びその他の胆道の悪性新生物	1 530	1 526	4
02108	膵の悪性新生物	2 676	2 602	74
02109	喉頭の悪性新生物	99	84	15
02110	気管、気管支及び肺の悪性新生物	6 217	6 230	△ 13
02111	皮膚の悪性新生物	125	142	△ 17
02112	乳房の悪性新生物	1 140	1 122	18
02113	子宮の悪性新生物 ¹⁾	576	537	39
02114	卵巣の悪性新生物 ¹⁾	410	366	44
02115	前立腺の悪性新生物 ²⁾	920	985	△ 65
02116	膀胱の悪性新生物	668	650	18
02117	中枢神経系の悪性新生物	217	187	30
02118	悪性リンパ腫	1 014	970	44
02119	白血病	709	717	△ 8
02120	その他のリンパ組織、造血組織及び関連組織の悪性新生物	335	331	4
02121	その他の悪性新生物	2 307	2 288	19
02200	その他の新生物	908	895	13
02201	中枢神経系のその他の新生物	200	212	△ 12
02202	中枢神経系を除くその他の新生物	708	683	25
03000	血液及び造血器の疾患並びに免疫機構の障害	334	352	△ 18
03100	貧血	149	155	△ 6
03200	その他の血液及び造血器の疾患並びに免疫機構の障害	185	197	△ 12
04000	内分泌、栄養及び代謝疾患	1 605	1 513	92
04100	糖尿病	1 001	979	22
04200	その他の内分泌、栄養及び代謝疾患	604	534	70
05000	精神及び行動の障害	945	977	△ 32
05100	血管性及び詳細不明の認知症	797	820	△ 23
05200	その他の精神及び行動の障害	148	157	△ 9
06000	神経系の疾患	2 431	2 202	229
06100	髄膜炎	32	24	8
06200	脊髄性筋萎縮症及び関連症候群	188	194	△ 6
06300	パーキンソン病	574	515	59
06400	アルツハイマー病	772	692	80
06500	その他の神経系の疾患	865	777	88
07000	眼及び付属器の疾患	1	-	1
08000	耳及び乳様突起の疾患	1	-	1
09000	循環器系の疾患	24 564	23 666	898
09100	高血圧性疾患	467	515	△ 48
09101	高血圧性心疾患及び心腎疾患	203	215	△ 12
09102	その他の高血圧性疾患	264	300	△ 36
09200	心疾患（高血圧性を除く）	14 151	13 461	690
09201	慢性リウマチ性心疾患	183	202	△ 19
09202	急性心筋梗塞	2 590	2 482	108
09203	その他の虚血性心疾患	2 515	2 290	225
09204	慢性非リウマチ性心内膜疾患	785	752	33
09205	心筋症	296	333	△ 37
09206	不整脈及び伝導障害	2 154	2 040	114

注：1)女性人口10万に対する率である。
2)男性人口10万に対する率である。

月		累 計 (1月 ~ 7月)					死 因 簡 単 分 類 コー ド	
年 換 算 率		実 数			年 換 算 率			
平成27年	平成26年	平成27年	平成26年	差引増減	平成27年	平成26年		
933.5	900.9	757 691	741 097	16 594	1 041.3	1 016.2		
17.7	18.9	14 926	14 987	△ 61	20.5	20.6	01000	
1.5	1.7	1 413	1 497	△ 84	1.9	2.1	01100	
1.5	1.8	1 161	1 234	△ 73	1.6	1.7	01200	
1.3	1.5	1 030	1 076	△ 46	1.4	1.5	01201	
0.2	0.3	131	158	△ 27	0.2	0.2	01202	
7.8	7.9	6 719	6 618	101	9.2	9.1	01300	
3.2	3.7	2 713	2 849	△ 136	3.7	3.9	01400	
0.3	0.4	244	300	△ 56	0.3	0.4	01401	
2.7	3.1	2 336	2 407	△ 71	3.2	3.3	01402	
0.2	0.2	133	142	△ 9	0.2	0.2	01403	
0.0	0.0	27	27	0	0.0	0.0	01500	
3.7	3.8	2 893	2 762	131	4.0	3.8	01600	
302.4	296.7	219 333	217 995	1 338	301.4	298.9	02000	
293.8	288.3	212 893	211 688	1 205	292.6	290.3	02100	
5.9	5.9	4 256	4 238	18	5.8	5.8	02101	
9.3	8.6	6 755	6 626	129	9.3	9.1	02102	
37.9	37.2	27 030	27 569	△ 539	37.1	37.8	02103	
27.0	26.0	19 574	19 120	454	26.9	26.2	02104	
12.4	12.4	8 857	8 704	153	12.2	11.9	02105	
23.2	22.5	16 782	17 222	△ 440	23.1	23.6	02106	
14.4	14.3	10 482	10 426	56	14.4	14.3	02107	
25.2	24.4	18 316	18 073	243	25.2	24.8	02108	
0.9	0.8	593	585	8	0.8	0.8	02109	
58.5	58.4	42 728	42 120	608	58.7	57.8	02110	
1.2	1.3	881	964	△ 83	1.2	1.3	02111	
10.7	10.5	7 807	7 613	194	10.7	10.4	02112	
10.5	9.8	3 681	3 649	32	9.9	9.7	02113	
7.5	6.7	2 720	2 764	△ 44	7.3	7.4	02114	
17.8	19.0	6 473	6 734	△ 261	18.3	19.0	02115	
6.3	6.1	4 693	4 455	238	6.4	6.1	02116	
2.0	1.8	1 400	1 342	58	1.9	1.8	02117	
9.5	9.1	6 720	6 619	101	9.2	9.1	02118	
6.7	6.7	4 967	4 718	249	6.8	6.5	02119	
3.1	3.1	2 421	2 441	△ 20	3.3	3.3	02120	
21.7	21.5	15 757	15 706	51	21.7	21.5	02121	
8.5	8.4	6 440	6 307	133	8.9	8.6	02200	
1.9	2.0	1 466	1 483	△ 17	2.0	2.0	02201	
6.7	6.4	4 974	4 824	150	6.8	6.6	02202	
3.1	3.3	2 519	2 451	68	3.5	3.4	03000	
1.4	1.5	1 149	1 085	64	1.6	1.5	03100	
1.7	1.8	1 370	1 366	4	1.9	1.9	03200	
15.1	14.2	12 492	12 364	128	17.2	17.0	04000	
9.4	9.2	8 036	8 086	△ 50	11.0	11.1	04100	
5.7	5.0	4 456	4 278	178	6.1	5.9	04200	
8.9	9.2	7 492	7 269	223	10.3	10.0	05000	
7.5	7.7	6 337	6 070	267	8.7	8.3	05100	
1.4	1.5	1 155	1 199	△ 44	1.6	1.6	05200	
22.9	20.7	17 611	16 191	1 420	24.2	22.2	06000	
0.3	0.2	182	194	△ 12	0.3	0.3	06100	
1.8	1.8	1 314	1 363	△ 49	1.8	1.9	06200	
5.4	4.8	4 124	3 723	401	5.7	5.1	06300	
7.3	6.5	5 894	5 217	677	8.1	7.2	06400	
8.1	7.3	6 097	5 694	403	8.4	7.8	06500	
0.0	-	3	1	2	0.0	0.0	07000	
0.0	-	7	6	1	0.0	0.0	08000	
231.0	222.0	202 807	201 929	878	278.7	276.9	09000	
4.4	4.8	4 096	4 155	△ 59	5.6	5.7	09100	
1.9	2.0	1 990	2 049	△ 59	2.7	2.8	09101	
2.5	2.8	2 106	2 106	0	2.9	2.9	09102	
133.1	126.3	118 457	117 250	1 207	162.8	160.8	09200	
1.7	1.9	1 376	1 395	△ 19	1.9	1.9	09201	
24.4	23.3	22 659	23 335	△ 676	31.1	32.0	09202	
23.6	21.5	21 120	20 976	144	29.0	28.8	09203	
7.4	7.1	6 307	6 133	174	8.7	8.4	09204	
2.8	3.1	2 278	2 274	4	3.1	3.1	09205	
20.3	19.1	18 421	17 591	830	25.3	24.1	09206	

第4表 (2-2)

死亡数・死亡率

死因単 分類コード	死 因	7		
		実		差引増減
		平成27年	平成26年	
09207	心不全	5 220	5 009	211
09208	その他の心疾患	408	353	55
09300	脳血管疾患	8 346	8 164	182
09301	くも膜下出血	861	932	△ 71
09302	脳内出血	2 344	2 296	48
09303	脳梗塞	4 953	4 751	202
09304	その他の脳血管疾患	188	185	3
09400	大動脈瘤及び解離	1 055	969	86
09500	その他の循環器系疾患	545	557	△ 12
10000	呼吸器系の疾患	15 075	14 550	525
10100	インフルエンザ	6	6	0
10200	肺炎	8 547	8 375	172
10300	急性気管支炎	27	27	0
10400	慢性閉塞性肺疾患	1 244	1 232	12
10500	喘息	108	111	△ 3
10600	その他の呼吸器系の疾患	5 143	4 799	344
11000	消化器系の疾患	3 524	3 552	△ 28
11100	胃潰瘍及び十二指腸潰瘍	188	183	5
11200	ヘルニア及び腸閉塞	545	494	51
11300	肝疾患	1 125	1 155	△ 30
11301	肝硬変(アルコール性を除く)	535	579	△ 44
11302	その他の肝疾患	590	576	14
11400	その他の消化器系の疾患	1 666	1 720	△ 54
12000	皮膚及び皮下組織の疾患	138	135	3
13000	筋骨格系及び結合組織の疾患	511	414	97
14000	腎尿路生殖器系の疾患	2 795	2 771	24
14100	糸球体疾患及び腎尿細管間質性疾患	331	346	△ 15
14200	腎不全	1 842	1 828	14
14201	急性腎不全	228	236	△ 8
14202	慢性腎不全	1 240	1 206	34
14203	詳細不明の腎不全	374	386	△ 12
14300	その他の腎尿路生殖器系の疾患	622	597	25
15000	妊娠, 分娩及び産じょく ¹⁾	4	1	3
16000	周産期に発生した病態	51	54	△ 3
16100	妊娠期間及び胎児発育に関連する障害	1	7	△ 6
16200	出産外傷	-	5	△ 5
16300	周産期に特異的な呼吸障害及び心血管障害	24	23	1
16400	周産期に特異的な感染症	1	4	△ 3
16500	胎児及び新生児の出血性障害及び血液障害	9	8	1
16600	その他の周産期に発生した病態	16	7	9
17000	先天奇形, 変形及び染色体異常	170	158	12
17100	神経系の先天奇形	6	12	△ 6
17200	循環器系の先天奇形	92	68	24
17201	心臓の先天奇形	65	47	18
17202	その他の循環器系の先天奇形	27	21	6
17300	消化器系の先天奇形	10	8	2
17400	その他の先天奇形及び変形	36	53	△ 17
17500	染色体異常, 他に分類されないもの	26	17	9
18000	症状, 徴候及び異常臨床所見・異常検査所見で他に分類されないもの	7 814	7 071	743
18100	老衰	6 132	5 540	592
18200	乳幼児突然死症候群	4	9	△ 5
18300	その他の症状, 徴候及び異常臨床所見・異常検査所見で他に 分類されないもの	1 678	1 522	156
20000	傷病及び死亡の外因	5 279	4 966	313
20100	不慮の事故	2 761	2 579	182
20101	交通事故	440	422	18
20102	転倒・転落	596	552	44
20103	不慮の溺死及び溺水	332	323	9
20104	不慮の窒息	610	602	8
20105	煙, 火及び火炎への曝露	45	51	△ 6
20106	有害物質による不慮の中毒及び有害物質への曝露	44	42	2
20107	その他の不慮の事故	694	587	107
20200	自殺	1 966	1 925	41
20300	他殺	30	34	△ 4
20400	その他の外因	522	428	94
22000	特殊目的用コード	-	-	-
22100	重症急性呼吸器症候群 [SARS]	-	-	-

注: 1) 女性人口10万に対する率である。

月		累 計 (1月 ~ 7月)					年 換 算 率		死 因 簡 単 分 類 コー ド
年 換 算 率		実 数			年 換 算 率				
平成27年	平成26年	平成27年	平成26年	差引増減	平成27年	平成26年			
49.1	47.0	43 004	42 351	653	59.1	58.1	09207		
3.8	3.3	3 292	3 195	97	4.5	4.4	09208		
78.5	76.6	66 303	66 883	△ 580	91.1	91.7	09300		
8.1	8.7	7 219	7 396	△ 177	9.9	10.1	09301		
22.0	21.5	18 927	19 021	△ 94	26.0	26.1	09302		
46.6	44.6	38 447	38 774	△ 327	52.8	53.2	09303		
1.8	1.7	1 710	1 692	18	2.3	2.3	09304		
9.9	9.1	9 619	9 322	297	13.2	12.8	09400		
5.1	5.2	4 332	4 319	13	6.0	5.9	09500		
141.7	136.5	125 312	118 994	6 318	172.2	163.2	10000		
0.1	0.1	2 222	914	1 308	3.1	1.3	10100		
80.4	78.6	72 986	70 722	2 264	100.3	97.0	10200		
0.3	0.3	276	317	△ 41	0.4	0.4	10300		
11.7	11.6	9 376	9 451	△ 75	12.9	13.0	10400		
1.0	1.0	942	940	2	1.3	1.3	10500		
48.4	45.0	39 510	36 650	2 860	54.3	50.3	10600		
33.1	33.3	27 991	27 793	198	38.5	38.1	11000		
1.8	1.7	1 602	1 643	△ 41	2.2	2.3	11100		
5.1	4.6	3 983	3 982	1	5.5	5.5	11200		
10.6	10.8	9 102	9 183	△ 81	12.5	12.6	11300		
5.0	5.4	4 464	4 647	△ 183	6.1	6.4	11301		
5.5	5.4	4 638	4 536	102	6.4	6.2	11302		
15.7	16.1	13 304	12 985	319	18.3	17.8	11400		
1.3	1.3	993	984	9	1.4	1.3	12000		
4.8	3.9	3 567	3 436	131	4.9	4.7	13000		
26.3	26.0	21 777	21 347	430	29.9	29.3	14000		
3.1	3.2	2 559	2 466	93	3.5	3.4	14100		
17.3	17.2	14 718	14 533	185	20.2	19.9	14200		
2.1	2.2	2 171	2 193	△ 22	3.0	3.0	14201		
11.7	11.3	9 340	9 180	160	12.8	12.6	14202		
3.5	3.6	3 207	3 160	47	4.4	4.3	14203		
5.8	5.6	4 500	4 348	152	6.2	6.0	14300		
0.1	0.0	26	20	6	0.1	0.1	15000		
0.5	0.5	291	308	△ 17	0.4	0.4	16000		
0.0	0.1	22	35	△ 13	0.0	0.0	16100		
-	0.0	2	11	△ 9	0.0	0.0	16200		
0.2	0.2	149	155	△ 6	0.2	0.2	16300		
0.0	0.0	21	28	△ 7	0.0	0.0	16400		
0.1	0.1	51	38	13	0.1	0.1	16500		
0.2	0.1	46	41	5	0.1	0.1	16600		
1.6	1.5	1 170	1 169	1	1.6	1.6	17000		
0.1	0.1	57	60	△ 3	0.1	0.1	17100		
0.9	0.6	556	538	18	0.8	0.7	17200		
0.6	0.4	400	364	36	0.5	0.5	17201		
0.3	0.2	156	174	△ 18	0.2	0.2	17202		
0.1	0.1	67	69	△ 2	0.1	0.1	17300		
0.3	0.5	323	330	△ 7	0.4	0.5	17400		
0.2	0.2	167	172	△ 5	0.2	0.2	17500		
73.5	66.3	59 373	53 517	5 856	81.6	73.4	18000		
57.7	52.0	48 066	42 589	5 477	66.1	58.4	18100		
0.0	0.1	51	93	△ 42	0.1	0.1	18200		
15.8	14.3	11 256	10 835	421	15.5	14.9	18300		
49.6	46.6	40 001	40 336	△ 335	55.0	55.3	20000		
26.0	24.2	22 476	22 941	△ 465	30.9	31.5	20100		
4.1	4.0	3 027	3 111	△ 84	4.2	4.3	20101		
5.6	5.2	4 306	4 301	5	5.9	5.9	20102		
3.1	3.0	4 677	4 643	34	6.4	6.4	20103		
5.7	5.6	5 578	5 660	△ 82	7.7	7.8	20104		
0.4	0.5	617	810	△ 193	0.8	1.1	20105		
0.4	0.4	356	414	△ 58	0.5	0.6	20106		
6.5	5.5	3 915	4 002	△ 87	5.4	5.5	20107		
18.5	18.1	13 841	14 063	△ 222	19.0	19.3	20200		
0.3	0.3	197	216	△ 19	0.3	0.3	20300		
4.9	4.0	3 487	3 116	371	4.8	4.3	20400		
-	-	-	-	-	-	-	22000		
-	-	-	-	-	-	-	22100		

第5表 乳児死亡数・乳児死亡率

乳児死因簡単 分類コード	死 因	7		
		実 数		差引増減
		平成27年	平成26年	
	総 数	157	164	△ 7
Ba 01	腸管感染症	-	1	△ 1
Ba 02	敗血症 ¹⁾	1	2	△ 1
Ba 03	麻疹	-	-	-
Ba 04	ウイルス肝炎	-	-	-
Ba 05	その他の感染症及び寄生虫症	-	1	△ 1
Ba 06	悪性新生物	2	1	1
Ba 07	白血病	1	1	0
Ba 08	その他の悪性新生物	1	-	1
Ba 09	その他の新生物	1	1	0
Ba 10	栄養失調症及びその他の栄養欠乏症	-	-	-
Ba 11	代謝障害	2	1	1
Ba 12	髄膜炎	-	-	-
Ba 13	脊髄性筋萎縮症及び関連症候群	-	-	-
Ba 14	脳性麻痺	-	-	-
Ba 15	心疾患（高血圧性を除く）	4	2	2
Ba 16	脳血管疾患	-	-	-
Ba 17	インフルエンザ	-	1	△ 1
Ba 18	肺炎	2	4	△ 2
Ba 19	喘息	-	-	-
Ba 20	ヘルニア及び腸閉塞	1	1	0
Ba 21	肝疾患	1	1	0
Ba 22	腎不全	-	-	-
Ba 23	周産期に発生した病態	51	52	△ 1
Ba 24	妊娠期間及び胎児発育に関連する障害	1	7	△ 6
Ba 25	出産外傷	-	5	△ 5
Ba 26	出生時仮死	3	6	△ 3
Ba 27	新生児の呼吸窮<促>迫	2	3	△ 1
Ba 28	周産期に発生した肺出血	1	-	1
Ba 29	周産期に発生した心血管障害	3	7	△ 4
Ba 30	その他の周産期に特異的な呼吸障害及び心血管障害	15	6	9
Ba 31	新生児の細菌性敗血症	1	1	0
Ba 32	その他の周産期に特異的な感染症	-	3	△ 3
Ba 33	胎児及び新生児の出血性障害及び血液障害	9	8	1
Ba 34	その他の周産期に発生した病態	16	6	10
Ba 35	先天奇形、変形及び染色体異常	54	60	△ 6
Ba 36	神経系の先天奇形	1	6	△ 5
Ba 37	心臓の先天奇形	20	16	4
Ba 38	その他の循環器系の先天奇形	4	4	0
Ba 39	呼吸器系の先天奇形	3	3	0
Ba 40	消化器系の先天奇形	2	3	△ 1
Ba 41	筋骨格系の先天奇形及び変形	3	6	△ 3
Ba 42	その他の先天奇形及び変形	2	9	△ 7
Ba 43	染色体異常、他に分類されないもの	19	13	6
Ba 44	乳幼児突然死症候群	4	9	△ 5
Ba 45	その他のすべての疾患	28	18	10
Ba 46	不慮の事故	4	8	△ 4
Ba 47	交通事故	-	-	-
Ba 48	転倒・転落	-	-	-
Ba 49	不慮の溺死及び溺水	-	-	-
Ba 50	胃内容物の誤えん及び気道閉塞を生じた食物等の誤えん<吸引>	2	1	1
Ba 51	その他の不慮の窒息	2	7	△ 5
Ba 52	煙、火及び火炎への曝露	-	-	-
Ba 53	有害物質による不慮の中毒及び有害物質への曝露	-	-	-
Ba 54	その他の不慮の事故	-	-	-
Ba 55	他 殺	-	-	-
Ba 56	その他の外因	2	1	1

注：1）「敗血症」には、“新生児の細菌性敗血症”を含まない。

月		累 計 (1月 ~ 7月)					乳児死因简单	
年 換 算 率		実 数			年 換 算 率		分 類 コ ー ド	
平成27年	平成26年	平成27年	平成26年	差引増減	平成27年	平成26年		
182.1	190.6	1 105	1 206	△ 101	188.1	203.7		
-	1.2	7	3	4	1.2	0.5	Ba 01	
1.2	2.3	7	14	△ 7	1.2	2.4	Ba 02	
-	-	-	-	-	-	-	Ba 03	
-	-	-	1	△ 1	-	0.2	Ba 04	
-	1.2	9	9	0	1.5	1.5	Ba 05	
2.3	1.2	3	8	△ 5	0.5	1.4	Ba 06	
1.2	1.2	1	4	△ 3	0.2	0.7	Ba 07	
1.2	-	2	4	△ 2	0.3	0.7	Ba 08	
1.2	1.2	14	9	5	2.4	1.5	Ba 09	
-	-	-	-	-	-	-	Ba 10	
2.3	1.2	3	10	△ 7	0.5	1.7	Ba 11	
-	-	3	3	0	0.5	0.5	Ba 12	
-	-	3	3	0	0.5	0.5	Ba 13	
-	-	2	1	1	0.3	0.2	Ba 14	
4.6	2.3	29	32	△ 3	4.9	5.4	Ba 15	
-	-	2	4	△ 2	0.3	0.7	Ba 16	
-	1.2	-	3	△ 3	-	0.5	Ba 17	
2.3	4.6	12	20	△ 8	2.0	3.4	Ba 18	
-	-	1	1	0	0.2	0.2	Ba 19	
1.2	1.2	4	4	0	0.7	0.7	Ba 20	
1.2	1.2	6	2	4	1.0	0.3	Ba 21	
-	-	-	1	△ 1	-	0.2	Ba 22	
59.2	60.4	285	298	△ 13	48.5	50.3	Ba 23	
1.2	8.1	22	35	△ 13	3.7	5.9	Ba 24	
-	5.8	2	11	△ 9	0.3	1.9	Ba 25	
3.5	7.0	43	36	7	7.3	6.1	Ba 26	
2.3	3.5	14	15	△ 1	2.4	2.5	Ba 27	
1.2	-	4	12	△ 8	0.7	2.0	Ba 28	
3.5	8.1	21	31	△ 10	3.6	5.2	Ba 29	
17.4	7.0	63	60	3	10.7	10.1	Ba 30	
1.2	1.2	14	19	△ 5	2.4	3.2	Ba 31	
-	3.5	6	8	△ 2	1.0	1.4	Ba 32	
10.4	9.3	50	37	13	8.5	6.2	Ba 33	
18.6	7.0	46	34	12	7.8	5.7	Ba 34	
62.6	69.7	401	425	△ 24	68.3	71.8	Ba 35	
1.2	7.0	18	28	△ 10	3.1	4.7	Ba 36	
23.2	18.6	129	122	7	22.0	20.6	Ba 37	
4.6	4.6	37	54	△ 17	6.3	9.1	Ba 38	
3.5	3.5	34	30	4	5.8	5.1	Ba 39	
2.3	3.5	9	9	0	1.5	1.5	Ba 40	
3.5	7.0	24	35	△ 11	4.1	5.9	Ba 41	
2.3	10.5	39	32	7	6.6	5.4	Ba 42	
22.0	15.1	111	115	△ 4	18.9	19.4	Ba 43	
4.6	10.5	50	93	△ 43	8.5	15.7	Ba 44	
32.5	20.9	206	198	8	35.1	33.4	Ba 45	
4.6	9.3	43	48	△ 5	7.3	8.1	Ba 46	
-	-	1	1	0	0.2	0.2	Ba 47	
-	-	1	2	△ 1	0.2	0.3	Ba 48	
-	-	-	1	△ 1	-	0.2	Ba 49	
2.3	1.2	17	12	5	2.9	2.0	Ba 50	
2.3	8.1	23	26	△ 3	3.9	4.4	Ba 51	
-	-	-	1	△ 1	-	0.2	Ba 52	
-	-	-	-	-	-	-	Ba 53	
-	-	1	5	△ 4	0.2	0.8	Ba 54	
-	-	6	5	1	1.0	0.8	Ba 55	
2.3	1.2	9	11	△ 2	1.5	1.9	Ba 56	

第6表 (8-1) 死亡数, 性・年齢(5歳階級)・

選択死因 分類コード	死 因 ・ 性	総 数		0 歳	1 歳	2 歳	3 歳	4 歳
		実数	対前年 増減率(%)					
	全 死 因	99 280	3.4	157	18	18	10	10
	男	51 555	3.3	86	7	11	7	7
	女	47 725	3.5	71	11	7	3	3
Se 01	結 核	157	△ 17.8	-	-	-	-	-
	男	98	△ 16.2	-	-	-	-	-
	女	59	△ 20.3	-	-	-	-	-
Se 02	悪 性 新 生 物	31 250	1.7	2	-	4	1	2
	男	18 441	1.4	1	-	1	1	1
	女	12 809	2.0	1	-	3	-	1
Se 03	(再掲) 食 道 の 悪 性 新 生 物	986	7.5	-	-	-	-	-
	男	810	5.2	-	-	-	-	-
	女	176	19.7	-	-	-	-	-
Se 04	胃 の 悪 性 新 生 物	4 035	1.9	-	-	-	-	-
	男	2 674	3.9	-	-	-	-	-
	女	1 361	△ 1.8	-	-	-	-	-
Se 05	結 腸 の 悪 性 新 生 物	2 873	3.5	-	-	-	-	-
	男	1 441	10.2	-	-	-	-	-
	女	1 432	△ 2.4	-	-	-	-	-
Se 06	直腸S状結腸移行部及び直腸 の悪性新生物	1 321	0.1	-	-	-	-	-
	男	846	0.5	-	-	-	-	-
	女	475	△ 0.6	-	-	-	-	-
Se 07	肝及び肝内胆管の悪性新生物	2 466	2.9	-	-	-	-	-
	男	1 624	5.0	-	-	-	-	-
	女	842	△ 1.1	-	-	-	-	-
Se 08	胆のう及びその他の胆道の 悪性新生物	1 530	0.3	-	-	-	-	-
	男	782	△ 3.3	-	-	-	-	-
	女	748	4.3	-	-	-	-	-
Se 09	膵 の 悪 性 新 生 物	2 676	2.8	-	-	-	-	-
	男	1 302	△ 3.3	-	-	-	-	-
	女	1 374	9.4	-	-	-	-	-
Se 10	気 管 , 気 管 支 及 び 肺 の悪性新生物	6 217	△ 0.2	-	-	-	-	-
	男	4 385	△ 1.5	-	-	-	-	-
	女	1 832	3.0	-	-	-	-	-
Se 11	乳 房 の 悪 性 新 生 物	1 140	1.6	-	-	-	-	-
	男	14	133.3	-	-	-	-	-
	女	1 126	0.9	-	-	-	-	-
Se 12	子 宮 の 悪 性 新 生 物	576	7.3	-	-	-	-	-
	男
	女	576	7.3	-	-	-	-	-
Se 13	白 血 病	709	△ 1.1	1	-	1	-	1
	男	400	△ 5.0	-	-	1	-	-
	女	309	4.4	1	-	-	-	1
Se 14	糖 尿 病	1 001	2.2	-	-	-	-	-
	男	543	3.6	-	-	-	-	-
	女	458	0.7	-	-	-	-	-
Se 15	高 血 圧 性 疾 患	467	△ 9.3	-	-	-	-	-
	男	182	△ 8.1	-	-	-	-	-
	女	285	△ 10.1	-	-	-	-	-
Se 16	心 疾 患 (高血圧性を除く)	14 151	5.1	4	4	1	-	-
	男	6 571	5.7	2	1	1	-	-
	女	7 580	4.7	2	3	-	-	-
Se 17	(再掲) 急 性 心 筋 梗 塞	2 590	4.4	-	-	-	-	-
	男	1 435	3.0	-	-	-	-	-
	女	1 155	6.1	-	-	-	-	-

0 ~ 4	5 ~ 9	10 ~ 14	15 ~ 19	20 ~ 24	25 ~ 29	30 ~ 34	35 ~ 39	選択死因 分類コード
213	42	39	90	189	195	325	421	
118	23	25	65	123	145	212	270	
95	19	14	25	66	50	113	151	
-	-	-	-	-	-	-	-	Se 01
-	-	-	-	-	-	-	-	
-	-	-	-	-	-	-	-	
9	10	10	17	16	24	55	119	Se 02
4	5	4	12	9	16	20	54	
5	5	6	5	7	8	35	65	
-	-	-	-	-	-	-	1	Se 03
-	-	-	-	-	-	-	1	
-	-	-	-	-	-	-	-	
-	-	-	1	1	6	7	9	Se 04
-	-	-	-	-	5	-	4	
-	-	-	1	1	1	7	5	
-	-	-	1	2	-	4	18	Se 05
-	-	-	-	2	-	3	9	
-	-	-	1	-	-	1	9	
-	-	-	-	-	3	2	-	Se 06
-	-	-	-	-	2	1	-	
-	-	-	-	-	1	1	-	
-	-	-	-	-	-	1	7	Se 07
-	-	-	-	-	-	1	5	
-	-	-	-	-	-	-	2	
-	-	-	-	-	-	1	1	Se 08
-	-	-	-	-	-	1	1	
-	-	-	-	-	-	-	-	
-	-	-	-	-	-	1	5	Se 09
-	-	-	-	-	-	-	4	
-	-	-	-	-	-	1	1	
-	-	-	-	2	-	2	9	Se 10
-	-	-	-	-	-	-	5	
-	-	-	-	2	-	2	4	
-	-	-	-	-	1	6	20	Se 11
-	-	-	-	-	-	-	-	
-	-	-	-	-	1	6	20	
-	-	-	-	-	1	8	11	Se 12
・	・	・	・	・	・	・	・	
-	-	-	-	-	1	8	11	
3	5	5	4	1	4	5	9	Se 13
1	3	2	3	1	2	3	5	
2	2	3	1	-	2	2	4	
-	-	-	-	2	-	1	2	Se 14
-	-	-	-	-	-	-	2	
-	-	-	-	2	-	1	-	
-	-	-	-	-	-	-	-	Se 15
-	-	-	-	-	-	-	-	
-	-	-	-	-	-	-	-	
9	4	1	3	4	7	24	46	Se 16
4	3	1	1	3	7	17	33	
5	1	-	2	1	-	7	13	
-	-	-	1	-	-	4	9	Se 17
-	-	-	-	-	-	3	6	
-	-	-	1	-	-	1	3	

第6表 (8-2) 死亡数, 性・年齢(5歳階級)・

選択死因 分類コード	死 因 ・ 性	40 ~ 44	45 ~ 49	50 ~ 54	55 ~ 59	60 ~ 64	65 ~ 69
	全 死 因	834	1 076	1 674	2 372	4 205	7 115
	男	507	680	1 088	1 623	2 920	4 911
	女	327	396	586	749	1 285	2 204
Se 01	結 核	-	1	-	1	3	4
	男	-	1	-	-	2	3
	女	-	-	-	1	1	1
Se 02	悪 性 新 生 物	257	402	684	1 104	2 141	3 665
	男	105	187	350	667	1 365	2 446
	女	152	215	334	437	776	1 219
Se 03	(再掲) 食 道 の 悪 性 新 生 物	3	7	24	54	125	164
	男	3	5	20	49	105	134
	女	-	2	4	5	20	30
Se 04	胃 の 悪 性 新 生 物	29	49	69	133	255	467
	男	12	28	45	89	196	360
	女	17	21	24	44	59	107
Se 05	結 腸 の 悪 性 新 生 物	38	33	51	81	171	309
	男	19	15	26	41	107	190
	女	19	18	25	40	64	119
Se 06	直腸S状結腸移行部及び直腸 の悪性新生物	13	18	45	71	129	166
	男	7	12	31	53	97	127
	女	6	6	14	18	32	39
Se 07	肝及び肝内胆管の悪性新生物	9	21	45	67	159	285
	男	7	17	36	59	125	231
	女	2	4	9	8	34	54
Se 08	胆のう及びその他の胆道の 悪性新生物	4	9	10	28	82	130
	男	2	4	5	21	56	84
	女	2	5	5	7	26	46
Se 09	膵 の 悪 性 新 生 物	8	31	52	90	185	376
	男	6	19	31	54	104	224
	女	2	12	21	36	81	152
Se 10	気 管 , 気 管 支 及 び 肺 の悪性新生物	25	51	91	167	385	772
	男	18	33	66	124	295	584
	女	7	18	25	43	90	188
Se 11	乳 房 の 悪 性 新 生 物	38	67	95	104	140	158
	男	-	1	2	1	-	2
	女	38	66	93	103	140	156
Se 12	子 宮 の 悪 性 新 生 物	19	26	36	41	66	69
	男
	女	19	26	36	41	66	69
Se 13	白 血 病	10	11	22	27	51	77
	男	7	7	11	23	29	46
	女	3	4	11	4	22	31
Se 14	糖 尿 病	11	8	19	27	46	73
	男	9	2	18	20	38	54
	女	2	6	1	7	8	19
Se 15	高 血 圧 性 疾 患	1	3	8	9	17	21
	男	1	2	7	8	13	17
	女	-	1	1	1	4	4
Se 16	心 疾 患 (高血圧性を除く)	95	133	205	242	466	831
	男	78	103	164	187	362	620
	女	17	30	41	55	104	211
Se 17	(再掲) 急 性 心 筋 梗 塞	29	38	62	67	132	228
	男	24	32	54	51	105	172
	女	5	6	8	16	27	56

70～74	75～79	80～84	85～89	90～94	95～99	100歳以上	不詳	選択死因 分類コード
9 055	11 808	16 981	19 419	14 617	6 709	1 863	38	
6 141	7 381	9 642	9 112	4 791	1 478	271	29	
2 914	4 427	7 339	10 307	9 826	5 231	1 592	9	
10	13	26	52	33	13	1	-	Se 01
9	9	16	31	18	9	-	-	
1	4	10	21	15	4	1	-	
4 420	4 954	5 535	4 693	2 354	683	97	1	Se 02
2 986	3 201	3 324	2 501	964	193	27	1	
1 434	1 753	2 211	2 192	1 390	490	70	-	
204	136	132	82	45	9	-	-	Se 03
179	122	108	57	24	3	-	-	
25	14	24	25	21	6	-	-	
565	667	714	618	328	105	12	-	Se 04
427	491	499	352	133	28	5	-	
138	176	215	266	195	77	7	-	
370	418	477	478	306	98	18	-	Se 05
225	236	238	204	99	25	2	-	
145	182	239	274	207	73	16	-	
210	204	177	167	80	34	2	-	Se 06
148	137	99	91	32	9	-	-	
62	67	78	76	48	25	2	-	
381	461	521	323	146	37	3	-	Se 07
277	308	318	170	66	4	-	-	
104	153	203	153	80	33	3	-	
174	227	335	312	159	47	11	-	Se 08
107	122	177	140	51	9	2	-	
67	105	158	172	108	38	9	-	
395	450	466	388	172	53	4	-	Se 09
216	243	209	137	41	11	3	-	
179	207	257	251	131	42	1	-	
999	1 027	1 165	975	422	109	16	-	Se 10
786	766	806	653	209	35	5	-	
213	261	359	322	213	74	11	-	
123	105	94	103	56	19	11	-	Se 11
1	2	1	3	-	1	-	-	
122	103	93	100	56	18	11	-	
67	71	57	67	25	12	-	-	Se 12
.	
67	71	57	67	25	12	-	-	
106	130	119	88	25	7	-	-	Se 13
72	68	65	38	10	4	-	-	
34	62	54	50	15	3	-	-	
100	141	214	198	106	43	9	1	Se 14
74	91	120	73	32	5	4	1	
26	50	94	125	74	38	5	-	
22	35	66	98	110	60	17	-	Se 15
13	16	32	37	23	12	1	-	
9	19	34	61	87	48	16	-	
1 026	1 447	2 363	3 058	2 611	1 262	310	4	Se 16
695	857	1 243	1 212	700	230	49	2	
331	590	1 120	1 846	1 911	1 032	261	2	
267	342	458	501	321	115	15	1	Se 17
189	208	259	219	87	25	-	1	
78	134	199	282	234	90	15	-	

第6表 (8-3) 死亡数, 性・年齢(5歳階級)・

選択死因 分類コード	死 因 ・ 性	総 数		0 歳	1 歳	2 歳	3 歳	4 歳
		実数	対前年 増減率(%)					
Se 18	その他の虚血性心疾患	2 515	9.8	-	-	-	-	-
	男	1 495	11.8	-	-	-	-	-
	女	1 020	7.0	-	-	-	-	-
Se 19	不整脈及び伝導障害	2 154	5.6	-	-	-	-	-
	男	1 062	9.8	-	-	-	-	-
	女	1 092	1.8	-	-	-	-	-
Se 20	心 不 全	5 220	4.2	-	2	-	-	-
	男	1 913	3.1	-	1	-	-	-
	女	3 307	4.9	-	1	-	-	-
Se 21	脳 血 管 疾 患	8 346	2.2	-	-	-	-	-
	男	3 966	0.8	-	-	-	-	-
	女	4 380	3.6	-	-	-	-	-
Se 22	(再掲) くも膜下出血	861	△ 7.6	-	-	-	-	-
	男	328	△ 4.9	-	-	-	-	-
	女	533	△ 9.2	-	-	-	-	-
Se 23	脳 内 出 血	2 344	2.1	-	-	-	-	-
	男	1 264	1.1	-	-	-	-	-
	女	1 080	3.3	-	-	-	-	-
Se 24	脳 梗 塞	4 953	4.3	-	-	-	-	-
	男	2 280	0.8	-	-	-	-	-
	女	2 673	7.4	-	-	-	-	-
Se 25	大動脈瘤及び解離	1 055	8.9	-	-	-	-	-
	男	572	7.5	-	-	-	-	-
	女	483	10.5	-	-	-	-	-
Se 26	肺 炎	8 547	2.1	2	-	1	-	-
	男	4 645	2.0	2	-	-	-	-
	女	3 902	2.2	-	-	1	-	-
Se 27	慢性閉塞性肺疾患	1 244	1.0	-	-	-	-	-
	男	995	1.0	-	-	-	-	-
	女	249	0.8	-	-	-	-	-
Se 28	喘 息	108	△ 2.7	-	-	-	-	1
	男	40	△ 16.7	-	-	-	-	-
	女	68	7.9	-	-	-	-	1
Se 29	肝 疾 患	1 125	△ 2.6	1	-	-	-	-
	男	710	0.0	-	-	-	-	-
	女	415	△ 6.7	1	-	-	-	-
Se 30	腎 不 全	1 842	0.8	-	-	-	-	-
	男	915	8.7	-	-	-	-	-
	女	927	△ 6.0	-	-	-	-	-
Se 31	老 衰	6 132	10.7	-	-	-	-	-
	男	1 505	19.2	-	-	-	-	-
	女	4 627	8.2	-	-	-	-	-
Se 32	不慮の事故	2 761	7.1	4	1	1	3	3
	男	1 643	8.0	1	1	-	2	3
	女	1 118	5.8	3	-	1	1	-
Se 33	(再掲) 交 通 事 故	440	4.3	-	1	-	1	1
	男	307	1.7	-	1	-	-	1
	女	133	10.8	-	-	-	1	-
Se 34	自 殺	1 966	2.1	-	-	-	-	-
	男	1 330	△ 1.6	-	-	-	-	-
	女	636	11.0	-	-	-	-	-

0 ~ 4	5 ~ 9	10 ~ 14	15 ~ 19	20 ~ 24	25 ~ 29	30 ~ 34	35 ~ 39	選択死因 分類コード
-	-	-	-	2	2	4	9	Se 18
-	-	-	-	1	2	3	5	
-	-	-	-	1	-	1	4	
-	1	1	1	1	2	7	9	Se 19
-	1	1	1	1	2	5	7	
-	-	-	-	-	-	2	2	
2	-	-	-	-	2	5	9	Se 20
1	-	-	-	-	2	3	6	
1	-	-	-	-	-	2	3	
-	1	-	1	-	3	11	21	Se 21
-	1	-	-	-	1	6	14	
-	-	-	1	-	2	5	7	
-	1	-	1	-	1	7	9	Se 22
-	1	-	-	-	1	5	7	
-	-	-	1	-	-	2	2	
-	-	-	-	-	2	2	9	Se 23
-	-	-	-	-	-	1	7	
-	-	-	-	-	2	1	2	
-	-	-	-	-	-	2	3	Se 24
-	-	-	-	-	-	-	-	
-	-	-	-	-	-	2	3	
-	-	-	-	-	-	1	4	Se 25
-	-	-	-	-	-	1	4	
-	-	-	-	-	-	-	-	
3	1	2	1	1	2	4	6	Se 26
2	-	2	1	1	2	2	2	
1	1	-	-	-	-	2	4	
-	-	-	-	-	-	-	1	Se 27
-	-	-	-	-	-	-	-	
-	-	-	-	-	-	-	1	
1	-	-	-	-	-	-	1	Se 28
1	-	-	-	-	-	-	-	
1	1	-	1	-	2	5	6	Se 29
-	-	-	-	-	1	3	4	
1	1	-	1	-	1	2	2	
-	-	-	-	-	-	-	1	Se 30
-	-	-	-	-	-	-	1	
-	-	-	-	-	-	-	-	
-	-	-	-	-	-	-	-	Se 31
-	-	-	-	-	-	-	-	
12	7	11	27	40	20	39	42	Se 32
7	6	9	23	32	15	30	34	
5	1	2	4	8	5	9	8	
3	3	5	15	18	8	18	28	Se 33
2	3	5	13	16	6	12	23	
1	-	-	2	2	2	6	5	
-	-	5	30	94	96	128	101	Se 34
-	-	5	24	60	71	95	76	
-	-	-	6	34	25	33	25	

第6表 (8-4) 死亡数, 性・年齢(5歳階級)・

選択死因 分類コード	死 因 ・ 性	40 ~ 44	45 ~ 49	50 ~ 54	55 ~ 59	60 ~ 64	65 ~ 69
Se 18	その他の虚血性心疾患	20	33	64	63	120	249
	男	18	26	53	56	98	199
	女	2	7	11	7	22	50
Se 19	不整脈及び伝導障害	16	31	30	39	73	112
	男	12	21	21	27	55	78
	女	4	10	9	12	18	34
Se 20	心 不 全	19	16	26	40	83	143
	男	15	11	19	30	61	102
	女	4	5	7	10	22	41
Se 21	脳 血 管 疾 患	67	81	122	159	273	423
	男	45	56	87	117	201	305
	女	22	25	35	42	72	118
Se 22	(再掲) くも膜下出血	41	35	48	55	52	89
	男	25	21	25	38	29	43
	女	16	14	23	17	23	46
Se 23	脳 内 出 血	21	34	56	77	157	174
	男	16	24	47	56	123	126
	女	5	10	9	21	34	48
Se 24	脳 梗 塞	4	10	13	19	53	146
	男	4	10	11	18	41	124
	女	-	-	2	1	12	22
Se 25	大動脈瘤及び解離	9	12	12	25	43	79
	男	7	12	11	19	33	56
	女	2	-	1	6	10	23
Se 26	肺 炎	8	9	29	36	102	259
	男	6	7	21	30	75	193
	女	2	2	8	6	27	66
Se 27	慢性閉塞性肺疾患	-	-	5	5	19	50
	男	-	-	5	4	17	48
	女	-	-	-	1	2	2
Se 28	喘 息	2	2	4	1	3	7
	男	2	1	1	1	1	3
	女	-	1	3	-	2	4
Se 29	肝 疾 患	29	45	86	76	114	144
	男	24	40	66	58	99	100
	女	5	5	20	18	15	44
Se 30	腎 不 全	5	7	10	18	33	70
	男	3	5	9	14	24	50
	女	2	2	1	4	9	20
Se 31	老 衰	-	-	-	-	-	5
	男	-	-	-	-	-	3
	女	-	-	-	-	-	2
Se 32	不慮の事故	41	57	81	109	145	203
	男	31	46	60	89	108	151
	女	10	11	21	20	37	52
Se 33	(再掲) 交 通 事 故	17	15	24	34	27	39
	男	14	14	19	27	18	30
	女	3	1	5	7	9	9
Se 34	自 殺	165	161	173	173	156	179
	男	113	109	117	123	114	110
	女	52	52	56	50	42	69

70～74	75～79	80～84	85～89	90～94	95～99	100歳以上	不詳	選択死因 分類コード
260	349	414	451	311	130	32	2	Se 18
193	223	234	240	105	31	7	1	
67	126	180	211	206	99	25	1	
153	225	386	491	389	151	36	-	Se 19
109	135	214	213	123	29	7	-	
44	90	172	278	266	122	29	-	
226	360	811	1 237	1 294	735	211	1	Se 20
132	207	408	429	323	131	33	-	
94	153	403	808	971	604	178	1	
594	920	1 543	1 884	1 474	625	144	-	Se 21
413	560	836	784	393	135	12	-	
181	360	707	1 100	1 081	490	132	-	
81	115	115	109	72	25	5	-	Se 22
35	37	29	22	8	2	-	-	
46	78	86	87	64	23	5	-	
226	290	468	465	249	90	24	-	Se 23
152	179	241	191	74	23	4	-	
74	111	227	274	175	67	20	-	
272	494	933	1 273	1 117	504	110	-	Se 24
215	330	552	553	307	107	8	-	
57	164	381	720	810	397	102	-	
94	136	194	253	139	51	3	-	Se 25
67	76	102	122	50	12	-	-	
27	60	92	131	89	39	3	-	
441	871	1 637	2 260	1 839	811	225	-	Se 26
347	598	1 047	1 266	747	239	57	-	
94	273	590	994	1 092	572	168	-	
109	174	310	331	171	57	12	-	Se 27
88	152	256	274	119	30	2	-	
21	22	54	57	52	27	10	-	
5	13	14	27	14	10	4	-	Se 28
4	7	4	9	5	2	-	-	
1	6	10	18	9	8	4	-	
152	144	125	102	70	18	3	1	Se 29
108	83	60	44	17	2	-	1	
44	61	65	58	53	16	3	-	
127	199	353	495	350	148	26	-	Se 30
87	119	193	236	125	44	5	-	
40	80	160	259	225	104	21	-	
58	135	529	1 293	1 963	1 469	680	-	Se 31
34	67	234	404	446	240	77	-	
24	68	295	889	1 517	1 229	603	-	
232	308	465	478	301	117	23	3	Se 32
151	175	266	247	120	40	2	1	
81	133	199	231	181	77	21	2	
40	51	51	31	10	3	-	-	Se 33
28	19	34	16	6	2	-	-	
12	32	17	15	4	1	-	-	
171	113	114	64	29	9	1	4	Se 34
108	64	78	36	16	7	1	3	
63	49	36	28	13	2	-	1	

第6表 (8-5) 死亡数, 性・年齢(5歳階級)・

選択死因 分類コード	死 因 ・ 性	総 数		0 歳	1 歳	2 歳	3 歳	4 歳
		実数	対前年 増減率(%)					
	全 死 因	757 691	2.2	1 105	195	123	69	65
	男	391 322	1.8	600	90	74	38	44
	女	366 369	2.7	505	105	49	31	21
Se 01	結 核	1 161	△ 5.9	-	-	-	-	-
	男	691	△ 4.6	-	-	-	-	-
	女	470	△ 7.8	-	-	-	-	-
Se 02	悪 性 新 生 物	212 893	0.6	3	7	14	6	9
	男	126 363	0.7	2	5	7	4	6
	女	86 530	0.4	1	2	7	2	3
Se 03	(再掲) 食 道 の 悪 性 新 生 物	6 755	1.9	-	-	-	-	-
	男	5 592	1.0	-	-	-	-	-
	女	1 163	7.0	-	-	-	-	-
Se 04	胃 の 悪 性 新 生 物	27 030	△ 2.0	-	-	-	-	-
	男	17 919	△ 1.1	-	-	-	-	-
	女	9 111	△ 3.7	-	-	-	-	-
Se 05	結 腸 の 悪 性 新 生 物	19 574	2.4	-	-	-	-	-
	男	9 805	3.6	-	-	-	-	-
	女	9 769	1.1	-	-	-	-	-
Se 06	直腸S状結腸移行部及び直腸 の悪性新生物	8 857	1.8	-	-	-	-	-
	男	5 625	1.6	-	-	-	-	-
	女	3 232	2.0	-	-	-	-	-
Se 07	肝及び肝内胆管の悪性新生物	16 782	△ 2.6	-	-	1	-	1
	男	11 025	△ 1.3	-	-	1	-	-
	女	5 757	△ 4.9	-	-	-	-	1
Se 08	胆のう及びその他の胆道の 悪性新生物	10 482	0.5	-	-	-	-	1
	男	5 249	0.3	-	-	-	-	1
	女	5 233	0.7	-	-	-	-	-
Se 09	膵 の 悪 性 新 生 物	18 316	1.3	-	-	-	-	-
	男	9 256	△ 0.8	-	-	-	-	-
	女	9 060	3.6	-	-	-	-	-
Se 10	気 管 , 気 管 支 及 び 肺 の悪性新生物	42 728	1.4	-	-	-	-	-
	男	30 653	2.1	-	-	-	-	-
	女	12 075	△ 0.1	-	-	-	-	-
Se 11	乳 房 の 悪 性 新 生 物	7 807	2.5	-	-	-	-	-
	男	64	33.3	-	-	-	-	-
	女	7 743	2.4	-	-	-	-	-
Se 12	子 宮 の 悪 性 新 生 物	3 681	0.9	-	-	-	-	-
	男
	女	3 681	0.9	-	-	-	-	-
Se 13	白 血 病	4 967	5.3	1	3	5	2	4
	男	2 898	3.9	-	2	2	1	2
	女	2 069	7.3	1	1	3	1	2
Se 14	糖 尿 病	8 036	△ 0.6	-	-	-	-	-
	男	4 339	△ 0.1	-	-	-	-	-
	女	3 697	△ 1.2	-	-	-	-	-
Se 15	高 血 圧 性 疾 患	4 096	△ 1.4	-	-	-	-	-
	男	1 571	△ 2.6	-	-	-	-	-
	女	2 525	△ 0.7	-	-	-	-	-
Se 16	心 疾 患 (高血圧性を除く)	118 457	1.0	29	17	9	3	5
	男	55 667	1.5	14	5	5	1	4
	女	62 790	0.7	15	12	4	2	1
Se 17	(再掲) 急 性 心 筋 梗 塞	22 659	△ 2.9	-	-	-	-	-
	男	12 810	△ 1.4	-	-	-	-	-
	女	9 849	△ 4.7	-	-	-	-	-

0 ～ 4	5 ～ 9	10 ～ 14	15 ～ 19	20 ～ 24	25 ～ 29	30 ～ 34	35 ～ 39	選択死因 分類コード
1 557	252	288	699	1 267	1 502	2 129	3 148	
846	143	167	472	906	1 049	1 397	2 046	
711	109	121	227	361	453	732	1 102	
-	-	-	-	-	1	1	1	Se 01
-	-	-	-	-	1	-	-	
-	-	-	-	-	-	1	1	
39	51	67	91	102	168	370	755	Se 02
24	33	31	52	63	88	145	305	
15	18	36	39	39	80	225	450	
-	-	-	-	-	-	1	12	Se 03
-	-	-	-	-	-	1	6	
-	-	-	-	-	-	-	6	
-	-	-	2	5	21	48	91	Se 04
-	-	-	-	2	13	15	46	
-	-	-	2	3	8	33	45	
-	-	-	4	4	12	19	74	Se 05
-	-	-	1	4	7	11	37	
-	-	-	3	-	5	8	37	
-	-	1	-	-	7	13	24	Se 06
-	-	-	-	-	4	9	17	
-	-	1	-	-	3	4	7	
2	1	-	2	-	5	3	21	Se 07
1	-	-	-	-	2	2	16	
1	1	-	2	-	3	1	5	
1	-	-	-	-	2	3	12	Se 08
1	-	-	-	-	1	2	6	
-	-	-	-	-	1	1	6	
-	-	-	-	-	1	7	32	Se 09
-	-	-	-	-	-	5	21	
-	-	-	-	-	1	2	11	
-	1	-	-	3	3	14	45	Se 10
-	1	-	-	1	3	8	25	
-	-	-	-	2	-	6	20	
-	-	-	-	-	9	48	111	Se 11
-	-	-	-	-	-	-	-	
-	-	-	-	-	9	48	111	
-	-	-	-	2	11	50	82	Se 12
・	・	・	・	・	・	・	・	
-	-	-	-	2	11	50	82	
15	15	26	29	32	23	35	38	Se 13
7	7	12	15	23	13	20	20	
8	8	14	14	9	10	15	18	
-	-	-	2	2	3	9	23	Se 14
-	-	-	2	-	1	6	19	
-	-	-	-	2	2	3	4	
-	-	-	-	-	1	4	7	Se 15
-	-	-	-	-	1	4	7	
-	-	-	-	-	-	-	-	
63	17	13	30	54	97	146	317	Se 16
29	9	8	18	41	79	118	255	
34	8	5	12	13	18	28	62	
-	-	2	2	1	14	26	79	Se 17
-	-	1	1	-	12	21	67	
-	-	1	1	1	2	5	12	

第6表 (8-6) 死亡数, 性・年齢(5歳階級)・

選択死因 分類コード	死 因 ・ 性	40 ~ 44	45 ~ 49	50 ~ 54	55 ~ 59	60 ~ 64	65 ~ 69
	全 死 因	5 796	7 935	11 481	16 774	31 053	50 860
	男	3 686	5 084	7 532	11 436	21 586	35 264
	女	2 110	2 851	3 949	5 338	9 467	15 596
Se 01	結 核	2	9	4	13	23	43
	男	2	9	4	9	20	35
	女	-	-	-	4	3	8
Se 02	悪 性 新 生 物	1 624	2 626	4 503	7 635	14 891	24 936
	男	699	1 184	2 303	4 534	9 558	16 761
	女	925	1 442	2 200	3 101	5 333	8 175
Se 03	(再掲) 食 道 の 悪 性 新 生 物	26	62	167	345	680	1 125
	男	18	46	131	293	595	976
	女	8	16	36	52	85	149
Se 04	胃 の 悪 性 新 生 物	168	277	474	859	1 793	3 177
	男	82	153	299	611	1 314	2 399
	女	86	124	175	248	479	778
Se 05	結 腸 の 悪 性 新 生 物	171	212	381	661	1 233	1 998
	男	88	102	219	366	742	1 214
	女	83	110	162	295	491	784
Se 06	直腸S状結腸移行部及び直腸 の悪性新生物	88	145	260	467	905	1 268
	男	57	94	173	330	651	927
	女	31	51	87	137	254	341
Se 07	肝及び肝内胆管の悪性新生物	53	124	272	519	1 088	1 903
	男	44	98	239	443	904	1 497
	女	9	26	33	76	184	406
Se 08	胆のう及びその他の胆道の 悪性新生物	20	40	84	197	500	877
	男	11	27	49	121	319	563
	女	9	13	35	76	181	314
Se 09	膵 の 悪 性 新 生 物	93	178	337	649	1 390	2 477
	男	68	112	208	417	874	1 486
	女	25	66	129	232	516	991
Se 10	気 管 , 気 管 支 及 び 肺 の悪性新生物	165	315	584	1 244	2 853	5 398
	男	106	230	433	933	2 206	4 151
	女	59	85	151	311	647	1 247
Se 11	乳 房 の 悪 性 新 生 物	242	416	626	695	945	1 052
	男	-	2	2	3	2	11
	女	242	414	624	692	943	1 041
Se 12	子 宮 の 悪 性 新 生 物	129	200	257	292	368	436
	男
	女	129	200	257	292	368	436
Se 13	白 血 病	72	82	131	179	333	558
	男	42	51	75	126	207	371
	女	30	31	56	53	126	187
Se 14	糖 尿 病	69	93	121	236	409	679
	男	54	76	100	189	324	511
	女	15	17	21	47	85	168
Se 15	高 血 圧 性 疾 患	17	17	33	43	89	181
	男	16	13	28	36	73	147
	女	1	4	5	7	16	34
Se 16	心 疾 患 (高血圧性を除く)	710	1 058	1 517	2 027	3 832	6 190
	男	558	840	1 217	1 619	3 025	4 557
	女	152	218	300	408	807	1 633
Se 17	(再掲) 急 性 心 筋 梗 塞	192	294	485	603	1 121	1 724
	男	168	249	410	508	937	1 343
	女	24	45	75	95	184	381

70～74	75～79	80～84	85～89	90～94	95～99	100歳以上	不詳	選択死因 分類コード
67 650	90 358	130 852	150 723	115 546	53 005	14 602	214	
45 379	57 049	74 380	71 098	37 627	11 792	2 216	167	
22 271	33 309	56 472	79 625	77 919	41 213	12 386	47	
71	123	207	349	233	70	10	1	Se 01
56	82	126	198	116	30	3	-	
15	41	81	151	117	40	7	1	
30 022	33 497	38 013	31 989	16 314	4 518	666	16	Se 02
20 180	21 834	23 236	17 123	6 687	1 345	165	13	
9 842	11 663	14 777	14 866	9 627	3 173	501	3	
1 308	1 108	989	599	266	62	3	2	Se 03
1 149	962	808	426	156	21	2	2	
159	146	181	173	110	41	1	-	
3 816	4 379	4 878	4 178	2 187	610	67	-	Se 04
2 902	3 236	3 310	2 396	943	178	20	-	
914	1 143	1 568	1 782	1 244	432	47	-	
2 466	2 793	3 379	3 313	2 069	670	115	-	Se 05
1 475	1 593	1 726	1 441	611	150	18	-	
991	1 200	1 653	1 872	1 458	520	97	-	
1 350	1 316	1 281	1 018	517	169	25	3	Se 06
956	892	763	522	182	43	2	3	
394	424	518	496	335	126	23	-	
2 509	2 997	3 561	2 451	997	240	34	-	Se 07
1 830	2 014	2 178	1 278	402	71	6	-	
679	983	1 383	1 173	595	169	28	-	
1 285	1 613	2 170	2 049	1 198	369	62	-	Se 08
767	922	1 127	880	386	58	9	-	
518	691	1 043	1 169	812	311	53	-	
2 779	3 057	3 211	2 566	1 194	302	43	-	Se 09
1 586	1 605	1 515	962	334	54	9	-	
1 193	1 452	1 696	1 604	860	248	34	-	
6 838	7 183	7 972	6 426	2 844	749	87	4	Se 10
5 283	5 405	5 778	4 279	1 507	279	22	3	
1 555	1 778	2 194	2 147	1 337	470	65	1	
923	784	706	665	410	142	33	-	Se 11
8	11	11	9	4	1	-	-	
915	773	695	656	406	141	33	-	
419	377	413	364	212	61	7	1	Se 12
.	
419	377	413	364	212	61	7	1	
744	869	857	606	264	51	7	1	Se 13
454	518	498	308	115	13	2	1	
290	351	359	298	149	38	5	-	
858	1 133	1 508	1 537	951	343	59	1	Se 14
582	696	800	639	247	84	8	1	
276	437	708	898	704	259	51	-	
195	326	569	887	987	548	191	1	Se 15
132	179	288	331	207	89	19	1	
63	147	281	556	780	459	172	-	
8 553	12 689	20 394	26 122	21 864	10 243	2 502	19	Se 16
5 702	7 710	10 524	10 863	6 091	2 001	389	14	
2 851	4 979	9 870	15 259	15 773	8 242	2 113	5	
2 269	2 988	4 248	4 525	2 909	1 023	149	5	Se 17
1 617	1 875	2 311	2 054	955	242	35	4	
652	1 113	1 937	2 471	1 954	781	114	1	

第6表 (8-7) 死亡数, 性・年齢(5歳階級)・

選択死因 分類コード	死 因 ・ 性	総 数		0 歳	1 歳	2 歳	3 歳	4 歳
		実数	対前年 増減率(%)					
Se 18	その他の虚血性心疾患	21 120	0.7	-	1	-	-	1
	男	12 187	1.2	-	1	-	-	1
	女	8 933	△ 0.1	-	-	-	-	-
Se 19	不整脈及び伝導障害	18 421	4.7	5	-	1	1	-
	男	8 901	5.1	2	-	-	-	-
	女	9 520	4.4	3	-	1	1	-
Se 20	心 不 全	43 004	1.5	2	5	1	-	1
	男	16 196	1.3	2	1	1	-	1
	女	26 808	1.7	-	4	-	-	-
Se 21	脳 血 管 疾 患	66 303	△ 0.9	2	-	1	-	1
	男	31 770	△ 1.8	2	-	1	-	-
	女	34 533	0.0	-	-	-	-	1
Se 22	(再掲) くも膜下出血	7 219	△ 2.4	1	-	-	-	-
	男	2 726	0.9	1	-	-	-	-
	女	4 493	△ 4.3	-	-	-	-	-
Se 23	脳 内 出 血	18 927	△ 0.5	1	-	-	-	-
	男	10 332	△ 1.1	1	-	-	-	-
	女	8 595	0.2	-	-	-	-	-
Se 24	脳 梗 塞	38 447	△ 0.8	-	-	-	-	1
	男	17 885	△ 3.0	-	-	-	-	-
	女	20 562	1.1	-	-	-	-	1
Se 25	大動脈瘤及び解離	9 619	3.2	-	-	-	-	-
	男	4 878	0.4	-	-	-	-	-
	女	4 741	6.2	-	-	-	-	-
Se 26	肺 炎	72 986	3.2	12	8	8	4	3
	男	39 483	3.2	7	7	4	3	3
	女	33 503	3.2	5	1	4	1	-
Se 27	慢性閉塞性肺疾患	9 376	△ 0.8	1	-	-	-	-
	男	7 545	0.0	1	-	-	-	-
	女	1 831	△ 4.1	-	-	-	-	-
Se 28	喘 息	942	0.2	1	-	-	-	1
	男	335	△ 4.6	-	-	-	-	-
	女	607	3.1	1	-	-	-	1
Se 29	肝 疾 患	9 102	△ 0.9	6	1	1	1	-
	男	5 790	△ 1.0	4	-	1	1	-
	女	3 312	△ 0.7	2	1	-	-	-
Se 30	腎 不 全	14 718	1.3	-	-	-	1	-
	男	7 148	2.4	-	-	-	1	-
	女	7 570	0.2	-	-	-	-	-
Se 31	老 衰	48 066	12.9	-	-	-	-	-
	男	11 776	14.7	-	-	-	-	-
	女	36 290	12.3	-	-	-	-	-
Se 32	不慮の事故	22 476	△ 2.0	43	23	15	14	17
	男	12 890	△ 2.7	24	13	9	10	13
	女	9 586	△ 1.1	19	10	6	4	4
Se 33	(再掲) 交 通 事 故	3 027	△ 2.7	1	4	6	4	9
	男	2 088	△ 2.9	1	2	3	2	7
	女	939	△ 2.2	-	2	3	2	2
Se 34	自 殺	13 841	△ 1.6	-	-	-	-	-
	男	9 743	△ 0.6	-	-	-	-	-
	女	4 098	△ 3.9	-	-	-	-	-

選択死因分類別

累計（平成27年1月～7月）

0～4	5～9	10～14	15～19	20～24	25～29	30～34	35～39	選択死因 分類コード
2	-	-	2	13	17	25	70	Se 18
2	-	-	1	9	13	22	56	
-	-	-	1	4	4	3	14	
7	4	2	8	13	25	34	64	Se 19
2	2	2	5	8	20	27	52	
5	2	-	3	5	5	7	12	
9	-	1	5	16	15	27	52	Se 20
5	-	-	5	14	12	20	39	
4	-	1	-	2	3	7	13	
4	4	5	13	12	31	77	183	Se 21
3	4	2	7	5	18	46	126	
1	-	3	6	7	13	31	57	
1	2	2	8	6	15	41	93	Se 22
1	2	1	5	3	8	24	59	
-	-	1	3	3	7	17	34	
1	2	1	2	5	12	27	75	Se 23
1	2	1	-	2	7	18	60	
-	-	-	2	3	5	9	15	
1	-	1	2	-	4	6	11	Se 24
-	-	-	2	-	3	2	5	
1	-	1	-	-	1	4	6	
-	-	1	4	1	2	7	24	Se 25
-	-	-	3	1	2	7	20	
-	-	1	1	-	-	-	4	
35	12	11	5	11	18	39	43	Se 26
24	6	8	3	7	9	26	28	
11	6	3	2	4	9	13	15	
1	1	-	1	2	1	2	4	Se 27
1	1	-	1	-	1	2	2	
-	-	-	-	2	-	-	2	
2	1	-	1	-	3	4	7	Se 28
-	1	-	-	-	2	4	5	
2	-	-	1	-	1	-	2	
9	1	2	1	3	6	20	75	Se 29
6	-	1	-	2	3	13	44	
3	1	1	1	1	3	7	31	
1	-	-	-	1	5	5	8	Se 30
1	-	-	-	1	1	1	3	
-	-	-	-	-	4	4	5	
-	-	-	-	-	-	-	-	Se 31
-	-	-	-	-	-	-	-	
-	-	-	-	-	-	-	-	
112	48	37	139	207	170	225	265	Se 32
69	35	28	106	165	132	168	203	
43	13	9	33	42	38	57	62	
24	21	15	93	115	90	88	121	Se 33
15	16	14	73	94	78	71	99	
9	5	1	20	21	12	17	22	
-	-	51	278	648	723	844	911	Se 34
-	-	41	196	473	542	624	703	
-	-	10	82	175	181	220	208	

第6表 (8-8) 死亡数, 性・年齢(5歳階級)・

選択死因 分類コード	死 因 ・ 性	40 ~ 44	45 ~ 49	50 ~ 54	55 ~ 59	60 ~ 64	65 ~ 69
Se 18	その他の虚血性心疾患	192	275	392	529	1 001	1 626
	男	156	224	320	440	832	1 272
	女	36	51	72	89	169	354
Se 19	不整脈及び伝導障害	123	233	253	330	641	967
	男	93	172	194	258	481	696
	女	30	61	59	72	160	271
Se 20	心 不 全	95	135	211	319	657	1 209
	男	68	98	157	231	464	799
	女	27	37	54	88	193	410
Se 21	脳 血 管 疾 患	485	708	969	1 272	2 212	3 451
	男	339	483	672	925	1 596	2 448
	女	146	225	297	347	616	1 003
Se 22	(再掲) くも膜下出血	233	308	369	410	488	651
	男	141	182	217	259	259	325
	女	92	126	152	151	229	326
Se 23	脳 内 出 血	217	319	494	639	1 156	1 531
	男	169	246	377	490	901	1 117
	女	48	73	117	149	255	414
Se 24	脳 梗 塞	25	66	78	187	500	1 150
	男	21	48	59	146	383	913
	女	4	18	19	41	117	237
Se 25	大動脈瘤及び解離	71	104	152	220	421	751
	男	61	84	127	173	299	493
	女	10	20	25	47	122	258
Se 26	肺 炎	74	111	228	397	986	2 050
	男	48	86	163	307	768	1 551
	女	26	25	65	90	218	499
Se 27	慢性閉塞性肺疾患	7	10	23	43	164	368
	男	4	7	19	34	139	325
	女	3	3	4	9	25	43
Se 28	喘 息	9	14	11	11	19	47
	男	4	5	5	7	9	24
	女	5	9	6	4	10	23
Se 29	肝 疾 患	230	352	559	634	923	1 137
	男	172	283	457	502	746	865
	女	58	69	102	132	177	272
Se 30	腎 不 全	22	46	73	128	297	564
	男	14	34	56	95	210	392
	女	8	12	17	33	87	172
Se 31	老 衰	-	-	-	-	6	71
	男	-	-	-	-	3	49
	女	-	-	-	-	3	22
Se 32	不慮の事故	358	425	499	640	1 043	1 515
	男	274	314	357	492	768	1 082
	女	84	111	142	148	275	433
Se 33	(再掲) 交 通 事 故	130	127	148	165	224	284
	男	105	109	126	134	163	204
	女	25	18	22	31	61	80
Se 34	自 殺	1 221	1 181	1 207	1 083	1 100	1 212
	男	892	856	892	781	797	829
	女	329	325	315	302	303	383

選択死因分類別

累計（平成27年1月～7月）

70～74	75～79	80～84	85～89	90～94	95～99	100歳以上	不詳	選択死因 分類コード
2 132	2 932	3 994	3 970	2 655	1 065	220	8	Se 18
1 500	1 882	2 247	1 910	981	269	45	6	
632	1 050	1 747	2 060	1 674	796	175	2	
1 371	2 048	3 303	4 123	3 208	1 376	288	-	Se 19
911	1 249	1 705	1 777	898	297	52	-	
460	799	1 598	2 346	2 310	1 079	236	-	
1 892	3 342	6 563	10 474	10 583	5 747	1 648	4	Se 20
1 155	1 925	3 193	4 057	2 695	1 028	228	3	
737	1 417	3 370	6 417	7 888	4 719	1 420	1	
5 065	7 607	12 226	14 677	11 180	4 938	1 175	9	Se 21
3 378	4 677	6 584	6 209	3 158	948	133	9	
1 687	2 930	5 642	8 468	8 022	3 990	1 042	-	
770	888	1 142	1 030	546	193	22	1	Se 22
308	311	318	216	68	16	2	1	
462	577	824	814	478	177	20	-	
1 878	2 529	3 677	3 512	2 051	651	144	4	Se 23
1 276	1 500	1 934	1 461	612	139	15	4	
602	1 029	1 743	2 051	1 439	512	129	-	
2 288	3 967	7 112	9 782	8 315	3 974	974	4	Se 24
1 706	2 738	4 182	4 391	2 399	771	112	4	
582	1 229	2 930	5 391	5 916	3 203	862	-	
934	1 293	1 834	2 176	1 175	399	50	-	Se 25
552	705	941	958	366	79	7	-	
382	588	893	1 218	809	320	43	-	
3 875	7 276	13 808	19 090	16 002	7 102	1 809	4	Se 26
2 901	5 070	8 815	10 672	6 473	2 123	393	2	
974	2 206	4 993	8 418	9 529	4 979	1 416	2	
840	1 351	2 210	2 466	1 399	419	64	-	Se 27
718	1 170	1 860	2 006	995	245	15	-	
122	181	350	460	404	174	49	-	
62	102	149	218	182	80	20	-	Se 28
35	45	63	72	40	12	2	-	
27	57	86	146	142	68	18	-	
1 216	1 211	1 267	872	461	109	11	3	Se 29
848	698	624	354	146	22	1	3	
368	513	643	518	315	87	10	-	
964	1 571	2 848	3 804	2 963	1 221	197	-	Se 30
657	922	1 570	1 762	1 043	348	38	-	
307	649	1 278	2 042	1 920	873	159	-	
323	1 108	4 232	10 160	15 424	11 514	5 228	-	Se 31
187	564	1 786	3 282	3 382	1 880	643	-	
136	544	2 446	6 878	12 042	9 634	4 585	-	
2 088	2 960	4 048	3 967	2 538	990	180	22	Se 32
1 341	1 775	2 314	1 990	960	271	34	12	
747	1 185	1 734	1 977	1 578	719	146	10	
307	379	394	217	72	11	-	2	Se 33
191	204	222	125	38	5	-	2	
116	175	172	92	34	6	-	-	
1 124	850	713	420	184	46	10	35	Se 34
736	536	445	242	97	22	6	33	
388	314	268	178	87	24	4	2	

第7表

感染症による死亡数,

感染症 分類コード	死 因 (感 染 症 分 類)	7月			累計(1月～7月)		
		平成27年	平成26年	差引増減	平成27年	平成26年	差引増減
In 101	エボラ出血熱	-	-	-	-	-	-
In 102	クリミア・コンゴ出血熱	-	-	-	-	-	-
In 103	痘そう	-	-	-	-	-	-
In 104	南米出血熱	-	-	-	-	-	-
In 105	ペスト	-	-	-	-	-	-
In 106	マールブルグ病	-	-	-	-	-	-
In 107	ラッサ熱	-	-	-	-	-	-
In 201	急性灰白髄炎	-	-	-	-	-	-
In 202	結核	157	191	△ 34	1 161	1 234	△ 73
In 203	ジフテリア	-	-	-	-	-	-
In 204	重症急性呼吸器症候群(病原体がベータコロナウイルス属 S A R S コロナウイルスであるものに限る)	-	-	-	-	-	-
In 205	鳥インフルエンザ(特定鳥インフルエンザ(H5N1)に限る)	-	-	-	-	-	-
In 206	鳥インフルエンザ(特定鳥インフルエンザ(H7N9)に限る)	-	-
In 207	中東呼吸器症候群(病原体がベータコロナウイルス属 M E R S コロナウイルスであるものに限る)	-	-
In 301	コレラ	-	-	-	-	-	-
In 302	細菌性赤痢	-	-	-	-	-	-
In 303	腸管出血性大腸菌感染症	-	-	-	2	-	2
In 304	腸チフス	-	-	-	-	-	-
In 305	パラチフス	-	-	-	-	-	-
In 401	E型肝炎	-	-	-	-	2	△ 2
In 402	ウエストナイル熱	-	-	-	-	-	-
In 403	A型肝炎	-	-	-	3	4	△ 1
In 404	エキノкокクス症	1	-	1	1	-	1
In 405	黄熱	-	-	-	-	-	-
In 406	オウム病	-	-	-	-	-	-
In 407	オムスク出血熱	-	-	-	-	-	-
In 408	回帰熱	-	-	-	-	-	-
In 409	キャサスル森林病	-	-	-	-	-	-
In 410	Q熱	-	-	-	-	-	-
In 411	狂犬病	-	-	-	-	-	-
In 412	コクシジオイデス症	-	-	-	-	-	-
In 413	サル痘	-	-	-	-	-	-
In 414	腎症候性出血熱	-	-	-	-	-	-
In 415	西部ウマ脳炎	-	-	-	-	-	-
In 416	ダニ媒介脳炎	-	-	-	-	-	-
In 417	炭疽	-	-	-	-	-	-
In 418	つつが虫病	-	-	-	2	-	2
In 419	デング熱	-	-	-	-	-	-
In 420	東部ウマ脳炎	-	-	-	-	-	-
In 421	鳥インフルエンザ(特定鳥インフルエンザを除く)	-	-	-	-	-	-
In 422	ニパウイルス感染症	-	-	-	-	-	-
In 423	日本紅斑熱	-	-	-	-	-	-
In 424	日本脳炎	-	-	-	-	-	-
In 425	ハンタウイルス肺症候群	-	-	-	-	-	-
In 426	Bウイルス病	-	-	-	-	-	-
In 427	鼻疽	-	-	-	-	-	-
In 428	ブルセラ症	-	-	-	-	-	-
In 429	ベネズエラウマ脳炎	-	-	-	-	-	-
In 430	ヘンドラウイルス感染症	-	-	-	-	-	-
In 431	発しんチフス	-	-	-	-	-	-
In 432	ボツリヌス症(乳児ボツリヌス症を除く)	-	-	-	-	-	-
In 433	乳児ボツリヌス症	-	-	-	-	-	-
In 434	マラリア	1	-	1	1	-	1
In 435	野兎病	-	-	-	-	-	-
In 436	ライム病	-	-	-	-	-	-
In 437	リッサウイルス感染症	-	-	-	-	-	-

注：1) 感染症分類は、「感染症の予防及び感染症の患者に対する医療に関する法律」(平成10年法律第114号。以下、「感染症法」という。)等に規定された疾病であり、その名称及び範囲は必ずしもICD-10(2003年版)とは一致しない場合がある。
 なお、「感染症法」等の改正(平成19年4月1日、平成20年5月12日、平成23年2月1日、平成25年3月4日、平成25年4月1日、平成26年9月19日及び平成27年1月21日施行)により、平成19年4月分、平成20年5月分、平成24年1月分、平成25年4月分及び平成27年1月分からは改正後の感染症分類としている。

2) 「感染症法」等の改正に伴い追加・変更された感染症については、「付録1 感染症分類と死因基本分類の対照表(追加・変更分)」を参照されたい。
 なお、追加した感染症の累計は平成27年1月分からであり、変更のあった感染症の前年同月及び累計の平成26年12月分までは、旧分類を用いているので留意されたい。

死因（感染症分類）別・対前年比較

平成27年

感染症 分類コード	死 因 (感染症分類)	7月			累計（1月～7月）		
		平成27年	平成26年	差引増減	平成27年	平成26年	差引増減
In 438	リフトバレー熱	-	-	-	-	-	-
In 439	類鼻疽	-	-	-	-	-	-
In 440	レジオネラ症	7	8	△ 1	28	35	△ 7
In 441	レプトスピラ症	-	-	-	-	-	-
In 442	ロッキー山紅斑熱	-	-	-	-	-	-
In 443	チクングニア熱	-	-	-	-	-	-
In 444	重症熱性血小板減少症候群（病原体が フレボウイルス属SFTSウイルスであるものに限る）	-	3	△ 3	5	8	△ 3
In 501	アメーバ赤痢	-	-	-	3	1	2
In 502	RSウイルス感染症	-	1	△ 1	9	11	△ 2
In 503	咽頭結膜熱	-	-	-	-	-	-
In 504	インフルエンザ（鳥インフルエンザ及び 新型インフルエンザ等感染症を除く）	6	6	0	2 222	914	1308
In 505	急性ウイルス性肝炎（E型肝炎及びA型肝炎を除く）	22	22	0	145	144	1
In 506	A群溶血性レンサ球菌咽頭炎	-	-	-	-	-	-
In 507	感染性胃腸炎	154	180	△ 26	1 391	1 493	△ 102
In 508	急性出血性結膜炎	-	-	-	-	-	-
In 509	急性脳炎（ウエストナイル脳炎、西部ウマ脳炎、 ダニ媒介脳炎、東部ウマ脳炎、日本脳炎、 ベネズエラウマ脳炎及びリフトバレー熱を除く）	6	8	△ 2	57	49	8
In 510	クラミジア肺炎（オウム病を除く）	-	2	△ 2	1	4	△ 3
In 511	クリプトスポリジウム症	-	-	-	-	-	-
In 512	クロイツフェルト・ヤコブ病	13	25	△ 12	152	129	23
In 513	劇症型溶血性レンサ球菌感染症	2	1	1	17	7	10
In 514	後天性免疫不全症候群	5	3	2	27	27	0
In 515	細菌性髄膜炎	3	16	△ 13	52	110	△ 58
In 516	ジアルジア症	-	-	-	-	-	-
In 517	水痘	-	-	-	5	3	2
In 518	侵襲性髄膜炎菌感染症	-	-	-	-	-	-
In 519	性器クラミジア感染症	-	-	-	-	-	-
In 520	性器ヘルペスウイルス感染症	-	-	-	-	-	-
In 521	尖圭コンジローマ	-	-	-	-	-	-
In 522	先天性風しん症候群	-	-	-	-	1	△ 1
In 523	手足口病	-	-	-	-	-	-
In 524	伝染性紅斑	-	-	-	-	-	-
In 525	突発性発しん	-	-	-	-	-	-
In 526	梅毒	-	-	-	4	11	△ 7
In 527	破傷風	2	-	2	7	4	3
In 528	バンコマイシン耐性黄色ブドウ球菌感染症	-	-	-	-	-	-
In 529	バンコマイシン耐性腸球菌感染症	-	-	-	-	-	-
In 530	百日咳	-	-	-	-	-	-
In 531	風しん	-	-	-	-	-	-
In 532	ペニシリン耐性肺炎球菌感染症	-	-	-	-	-	-
In 533	ヘルパンギーナ	-	-	-	-	-	-
In 534	マイコプラズマ肺炎	2	1	1	12	19	△ 7
In 535	麻しん（成人麻しんを除く）	-	-	-	-	-	-
In 536	成人麻しん	-	-	-	-	1	△ 1
In 537	無菌性髄膜炎	-	1	△ 1	3	6	△ 3
In 538	メチシリン耐性黄色ブドウ球菌感染症	70	55	15	546	511	35
In 539	薬剤耐性緑膿菌感染症	-	2	△ 2	4	3	1
In 540	流行性角結膜炎	-	-	-	-	-	-
In 541	流行性耳下腺炎	-	-	-	-	-	-
In 542	淋菌感染症	-	-	-	-	-	-
In 543	薬剤耐性アシネトバクター感染症	-	-	-	-	1	△ 1
In 544	侵襲性インフルエンザ菌感染症	-	-	-	2	-	2
In 545	侵襲性肺炎球菌感染症	2	-	2	25	16	9
In 546	カルバペネム耐性腸内細菌科細菌感染症	-	-
In 547	播種性クリプトコックス症	2	17
In 601	新型インフルエンザ等感染症	-	-	-	-	-	-

付録1 感染症分類と死因基本分類との対照表（追加・変更分）

感染症分類コード	感染症分類名	死因基本分類コード	変更内容 (旧感染症分類名・死因基本分類コード等)	改正年月
In 204	重症急性呼吸器症候群（病原体がベータコロナウイルス属SARSコロナウイルスであるものに限る）	U04	重症急性呼吸器症候群（病原体がコロナウイルス属SARSコロナウイルスであるものに限る）（In204）	H27年1月
In 205	鳥インフルエンザ（特定鳥インフルエンザ（H5N1）に限る）	J10.0C J10.1C J10.8C	鳥インフルエンザ（鳥インフルエンザ（H5N1）に限る）（In205）	
In 206	鳥インフルエンザ（特定鳥インフルエンザ（H7N9）に限る）	J10.0E J10.1E J10.8E	追加	
In 207	中東呼吸器症候群（病原体がベータコロナウイルス属MERSコロナウイルスであるものに限る）	J12.8E	追加	
In 421	鳥インフルエンザ（特定鳥インフルエンザを除く）	J10.0A J10.1A J10.8A	鳥インフルエンザ（鳥インフルエンザ（H5N1）を除く）（In421）	
In 507	感染性胃腸炎	A01（A01.0, A01.1を除く）, A04（A04.3, A04.8A, A04.8Bを除く）, A07（A07.1, A07.2を除く）, A08, A09	A01（A01.0, A01.1を除く）, A04（A04.3を除く）, A07（A07.1, A07.2を除く）, A08, A09	H26年9月
In 538	メチシリン耐性黄色ブドウ球菌感染症	A04.8A A41.0A A49.0A J15.2A	A04.8Aは感染性胃腸炎（In507）から分離 A41.0A A49.0A J15.2A	
In 546	カルバペネム耐性腸内細菌科細菌感染症	A04.8B A41.5D A49.8F J15.8D	追加	
In 547	播種性クリプトコックス症	B45.1 B45.7	追加	
In 515	細菌性髄膜炎	A02.2A A32.1 G00（G00.0, G00.1を除く）	A02.2A A32.1 G00	H25年4月
In 518	侵襲性髄膜炎菌感染症	A39.0 A39.2 A39.4	髄膜炎菌性髄膜炎 A39.0	
In 544	侵襲性インフルエンザ菌感染症	A41.3 G00.0 P36.8A	A41.3、P36.8Aは新たに追加し、 G00.0は細菌性髄膜炎（In515）から分離	
In 545	侵襲性肺炎球菌感染症	A40.3B G00.1 P36.1C	A40.3B、P36.1Cは新たに追加し、 G00.1は細菌性髄膜炎（In515）から分離	
In 444	重症熱性血小板減少症候群（病原体がフレボウイルス属SFTSウイルスであるものに限る）	A98.8A	追加	H25年3月
In 443	チクングニア熱	A92.0	追加	H23年2月
In 543	薬剤耐性アシネトバクター感染症	A41.5C, A49.8E, J15.6A	追加	
In 205	鳥インフルエンザ（鳥インフルエンザ（H5N1）に限る）	J10.0C, J10.1C, J10.8C	追加	H20年5月
In 421	鳥インフルエンザ（鳥インフルエンザ（H5N1）を除く）	J10.0A, J10.1A, J10.8A	鳥インフルエンザ（In421）	
In 504	インフルエンザ（鳥インフルエンザ及び新型インフルエンザ等感染症を除く）	J10（J10.0A, J10.0C, J10.0D, J10.1A, J10.1C, J10.1D, J10.8A, J10.8C, J10.8Dを除く） J11	インフルエンザ（鳥インフルエンザを除く）（In504）	
In 601	新型インフルエンザ等感染症	J10.0D, J10.1D, J10.8D	追加	

感染症分類コード	感染症分類名	死因基本分類コード	変更内容 (旧感染症分類名・死因基本分類コード等)		改正年月
In 104	南米出血熱	A96. 8A	追加		H19年4月
In 204	重症急性呼吸器症候群(病原体がコロナウイルス属SARSコロナウイルスであるものに限る)	U04	重症急性呼吸器症候群 (病原体がSARSコロナウイルスであるものに限る)(In103)		
In 407	オムスク出血熱	A98. 1	追加		
In 409	キャサヌル森林病	A98. 2	追加		
In 415	西部ウマ脳炎	A83. 1	急性脳炎(In509)から分離		
In 416	ダニ媒介脳炎	A84	急性脳炎(In509)から分離		
In 420	東部ウマ脳炎	A83. 2	急性脳炎(In509)から分離		
In 421	鳥インフルエンザ	J10. 0A, J10. 1A, J10. 8A	高病原性鳥インフルエンザ(In410)		
In 427	鼻疽	A24. 0	追加		
In 429	ベネズエラウマ脳炎	A92. 2	追加		
In 430	ヘンドラウイルス感染症	B34. 8D	追加		
In 438	リフトバレー熱	A92. 4	追加		
In 439	類鼻疽	A24. 1, A24. 2, A24. 3, A24. 4	追加		
In 442	ロッキー山紅斑熱	A77. 0A	追加		
In 504	インフルエンザ(鳥インフルエンザを除く)	J10(J10. 0A, J10. 1A, J10. 8Aを除く), J11	インフルエンザ(高病原性鳥インフルエンザを除く)(In504)		
In 509	急性脳炎(ウエストナイル脳炎、西部ウマ脳炎、ダニ媒介脳炎、東部ウマ脳炎、日本脳炎、ベネズエラウマ脳炎及びリフトバレー熱を除く)	A83(A83. 0, A83. 1, A83. 2を除く), A85(A85. 8A, A85. 8Bを除く), A86, B00. 4(B00. 4Aを除く), B02. 0, B25. 8A	急性脳炎(ウエストナイル脳炎及び日本脳炎を除く)(In509)	A83-A86(A83. 0, A85. 8A, A85. 8Bを除く), B00. 4B, B02. 0, B25. 8A	

付録2 諸率の算出に用いた人口，月・性别人口（日本人人口）

		男女計	男	女
平成26年	1月	125 717 000	61 187 000	64 530 000
	2月	125 627 000	61 147 000	64 480 000
	3月	125 564 000	61 109 000	64 455 000
	4月	125 545 000	61 094 000	64 451 000
	5月	125 495 000	61 069 000	64 426 000
	6月	125 481 000	61 060 000	64 421 000
	7月	125 499 000	61 064 000	64 435 000
	8月	125 527 000	61 076 000	64 451 000
	9月	125 445 000	61 045 000	64 400 000
	10月	125 431 000	61 041 000	64 391 000
	11月	125 410 000	61 027 000	64 383 000
	12月	125 381 000	61 013 000	64 368 000
平成27年	1月	125 441 000	61 041 000	64 400 000
	2月	125 319 000	60 979 000	64 340 000
	3月	125 285 000	60 963 000	64 322 000
	4月	125 275 000	60 951 000	64 324 000
	5月	125 222 000	60 926 000	64 296 000
	6月	125 208 000	60 916 000	64 292 000
	7月	* 125 226 000	* 60 919 000	* 64 306 000
	8月			
	9月			
	10月			
	11月			
	12月			

資料：「人口推計（各月1日現在）」（総務省統計局）

* は暫定値であり、下記の方法により算出。

当月分の人口 = 前月の推計人口（総務省統計局「人口推計」）

（暫定値） + 前月の自然増減（人口動態統計月報（概数））

+ 前年前月の社会動態（法務省「出入国管理統計」）

参考 6～9月の熱中症による死亡者数

	6月	7月	8月	9月	6～9月合計	年間
平成19年	14	52	718	72	856	904
20年	7	300	206	24	537	569
21年	32	81	89	17	219	236
22年	20	657	765	242	1 684	1 731
23年	147	320	380	63	910	948
24年	11	295	336	50	692	727
25年	44	382	564	46	1 036	1 077
26年	41	216	199	33	489	529
27年	16	302	…	…	…	…

注：平成19～26年は確定数、平成27年は概数である。

次の結果表は本月報には掲載していないが、厚生労働省ホームページ及び政府統計の総合窓口（e-Stat）に掲載している。

- 第1表 出生数，性・母の年齢（各歳）・出生順位別
- 第2表 出生数，出生順位・都道府県（21大都市再掲）別
- 第3表 母日本人の出生数，性・父の国籍・都道府県（21大都市再掲）別
- 第4表 父日本人の出生数，性・母の国籍・都道府県（21大都市再掲）別
- 第5表 死亡数，性・年齢（5歳階級）・都道府県（21大都市再掲）別
- 第6表 死亡数，性・年齢（5歳階級）・小学生－中学生（再掲）・死因简单分類別
- 第7表 死亡数，性・死因简单分類・都道府県（21大都市再掲）別
- 第8表 死亡数，性・年齢（5歳階級）・死因简单分類・都道府県（21大都市再掲）別
- 第9表 感染症による死亡数，死因（感染症分類）・都道府県（21大都市再掲）別

