



人口動態統計月報（概数）

平成27年5月分

| | 目 | 次 |
|-----------------------------------------|-------|----|
| 調査の概要 | | 1 |
| 第1表 人口動態総覧，対前年比較 | | 3 |
| 第2表 人口動態総覧，月別 | | 4 |
| 第3表 人口動態総覧，都道府県（21大都市再掲）別 | | 6 |
| 第4表 死亡数・死亡率（人口10万対），死因简单分類別・対前年比較 | | 10 |
| 第5表 乳児死亡数・乳児死亡率（出生10万対），乳児死因简单分類別・対前年比較 | | 14 |
| 第6表 死亡数，性・年齢（5歳階級）・選択死因分類別 | | 16 |
| 第7表 感染症による死亡数，死因（感染症分類）別・対前年比較 | | 32 |
| 付録1 感染症分類と死因基本分類との対照表（追加・変更分） | | 34 |
| 付録2 諸率の算出に用いた人口 | | 36 |

印刷公表している人口動態統計

| | | |
|-------------------------------------------------------------------------------------------------------------------------------|------------------------------------------------------------------------------------------------------------------------------------|------------------------------------------------------------------------------------------------------------------------------------------|
| <p>人口動態統計速報</p> <p>数値：調査票を作成した数</p> <p>集計客体：日本における日本人及び外国人、並びに外国における日本人 (いずれも前年以前発生のものを含む)</p> <p>公表：毎月 調査月の約2か月後</p> | <p>人口動態統計月報（概数）</p> <p>数値：概数</p> <p>集計客体：日本における日本人 (前年以前発生ものを除く)</p> <p>公表：月報 調査月の約5か月後</p> <p>：毎年*（年間合計） 調査年の翌年6月</p> | <p>人口動態統計年報</p> <p>数値：確定数</p> <p>概数に修正を加えたもの</p> <p>集計客体：日本における日本人 (日本における外国人、外国における日本人及び前年以前発生ものは別掲)</p> <p>公表：毎年* 調査年の翌年9月</p> |
|-------------------------------------------------------------------------------------------------------------------------------|------------------------------------------------------------------------------------------------------------------------------------|------------------------------------------------------------------------------------------------------------------------------------------|

*印については概況としても公表する。

○ 本報告は、厚生労働省ホームページ (<http://www.mhlw.go.jp/>) 及び政府統計の総合窓口 (e-Stat) に掲載している。

表章記号の規約

| | |
|------------------------|-----|
| 計数のない場合 | — |
| 計数不明又は計数を表章することが不適当な場合 | … |
| 統計項目のありえない場合 | ・ |
| 比率が微小(0.05未満)の場合 | 0.0 |
| 減少数(率)の場合 | △ |

担 当

人口動態・保健社会統計課月報調整係
TEL 03 (5253) 1111
内線 7476

調査の概要

1 調査の対象及び客体

人口動態調査は、「戸籍法」及び「死産の届出に関する規程」により届け出られた出生、死亡、婚姻、離婚及び死産の全数を対象及び客体としているが、本報告は日本において発生した日本人に関する事象を集計したものである。

2 調査の期間

人口動態調査は、市区町村に届け出のあったとき調査票を常時作成するものであって、この月報では次のものを取りまとめ、本月分として公表するものである。

(1) 出生、死亡、死産の場合

5月中に発生し、5月1日～6月14日までに届けられたもの。

(2) 婚姻、離婚は5月1日～5月末日までに届け出られたもの。

3 本報告から除外した件数は、次のとおりである。

| | 本年発生件数 | | 前年以前発生件数 |
|----|-----------|-----------|----------|
| | 日本における外国人 | 外国における日本人 | |
| 出生 | 1 053 | 1 263 | 81 |
| 死亡 | 555 | 127 | 160 |
| 死産 | 43 | ・ | - |
| 婚姻 | 314 | 910 | 1 |
| 離婚 | 108 | 165 | 76 |

4 調査の方法

出生、死亡、死産、婚姻及び離婚について、市区町村長が受理した届書等をもとにして1件ごとに人口動態調査票を作成する。

調査票の提出経路は、市区町村→保健所→（保健所を設置する市・特別区）→都道府県→厚生労働省である。

5 結果の表章

(1) 都道府県の分類は出生は子の住所、死亡は死亡者の住所、死産は母の住所、婚姻は夫の住所、離婚は別居する前の住所による。

(2) 死因については、「第10回修正国際疾病、傷害および死因統計分類」（ICD-10（2003年版））によるものである。

(3) 前年の数値は、概数である。

(4) 用語の説明

自然増減：出生から死亡を減じたもの

乳児死亡：生後1年未満の死亡

新生児死亡：生後4週未満の死亡

早期新生児死亡：生後1週未満の死亡

死産：妊娠満12週以後の死児の出産

周産期死亡：妊娠満22週以後の死産に早期新生児死亡を加えたもの

(5) 諸率の計算式

その月分（年換算率）

$$\text{出生・死亡・婚姻・離婚率} = \frac{\text{その月の月間件数（出生、死亡、婚姻、離婚）}}{\text{その月の月初人口} \times \frac{\text{その月の月間日数}}{\text{年間日数}}} \times 1,000 \text{（または } 100,000\text{）}$$

$$\text{自然増減率} = \frac{\text{その月の月間出生数} - \text{その月の月間死亡数}}{\text{その月の月初人口} \times \frac{\text{その月の月間日数}}{\text{年間日数}}} \times 1,000$$

$$\text{乳児死亡率} = \frac{\text{その月の月間乳児死亡数}}{\text{その月を含む過去1年間の出生数} \times \frac{\text{その月の月間日数}}{\text{その月を含む過去1年間の年間日数}}} \times 1,000 \text{（または } 100,000\text{）}$$

$$\text{新生児死亡率・早期新生児死亡率} = \frac{\text{その月の月間件数（新生児死亡、早期新生児死亡）}}{\text{その月の月間出生数}} \times 1,000$$

$$\text{周産期死亡率} \cdot \begin{matrix} \text{妊娠満22週} \\ \text{以後の死産率} \end{matrix} = \frac{\text{その月の月間件数（周産期死亡、妊娠満22週以後の死産）}}{\text{その月の月間出生数} + \text{月間妊娠満22週以後の死産数}} \times 1,000$$

$$\text{死産率・自然死産率・人工死産率} = \frac{\text{その月の月間死産数（総数、自然死産、人工死産）}}{\text{その月の月間出産数}} \times 1,000$$

注：月間出産数＝月間出生数＋月間死産数

累計分（年換算率）

$$\text{出生・死亡・婚姻・離婚率} = \frac{\sum_i (\text{i月の月間件数（出生、死亡、婚姻、離婚）})}{\sum_i (\text{i月の月初人口} \times \frac{\text{i月の月間日数}}{\text{年間日数}})} \times 1,000 \text{（または } 100,000\text{）}$$

$$\text{自然増減率} = \frac{\sum_i (\text{i月の月間出生数}) - \sum_i (\text{i月の月間死亡数})}{\sum_i (\text{i月の月初人口} \times \frac{\text{i月の月間日数}}{\text{年間日数}})} \times 1,000$$

$$\text{乳児死亡率} = \frac{\sum_i (\text{i月の乳児死亡数})}{\sum_i (\text{i月を含む過去1年間の出生数} \times \frac{\text{i月の月間日数}}{\text{i月を含む過去1年間の年間日数}})} \times 1,000 \text{（または } 100,000\text{）}$$

$$\text{新生児死亡率・早期新生児死亡率} = \frac{\sum_i (\text{i月の月間件数（新生児死亡、早期新生児死亡）})}{\sum_i (\text{i月の月間出生数})} \times 1,000$$

$$\text{周産期死亡率} \cdot \begin{matrix} \text{妊娠満22週} \\ \text{以後の死産率} \end{matrix} = \frac{\sum_i (\text{i月の月間件数（周産期死亡、妊娠満22週以後の死産）})}{\sum_i (\text{i月の月間出生数} + \text{月間妊娠満22週以後の死産数})} \times 1,000$$

$$\text{死産率・自然死産率・人工死産率} = \frac{\sum_i (\text{i月の月間死産数（総数、自然死産、人工死産）})}{\sum_i (\text{i月の月間出産数})} \times 1,000$$

注： \sum_i は1月からその月までの累計

(6) 人口

諸率の算出の人口は、「人口推計（各月1日現在）」（総務省統計局）を用いた。
当月分の人口は、当該資料等による暫定値とした。（P36 参照）

第1表 人口動態総覧, 対前年比較

平成27年

| | 実 数 | | | | 年 換 算 率 | |
|-------------------------|-----------|-----------|---------|--------|---------|-------|
| | 平成27年 | 平成26年 | 差引増減 | 増減率(%) | 平成27年 | 平成26年 |
| 5 月 | | | | | | |
| 出 生 | 83 602 | 83 230 | 372 | 0.4 | 7.9 | 7.8 |
| 死 亡 | 102 653 | 101 082 | 1 571 | 1.6 | 9.7 | 9.5 |
| 乳 児 死 亡 | 161 | 166 | △ 5 | △ 3.0 | 1.9 | 1.9 |
| 新 生 児 死 亡 | 79 | 75 | 4 | 5.3 | 0.9 | 0.9 |
| 自 然 増 減 | △ 19 051 | △ 17 852 | △ 1 199 | … | △ 1.8 | △ 1.7 |
| 死 産 | 1 805 | 2 025 | △ 220 | △ 10.9 | 21.1 | 23.8 |
| 自 然 死 産 | 869 | 967 | △ 98 | △ 10.1 | 10.2 | 11.3 |
| 人 工 死 産 | 936 | 1 058 | △ 122 | △ 11.5 | 11.0 | 12.4 |
| 周 産 期 死 亡 | 312 | 341 | △ 29 | △ 8.5 | 3.7 | 4.1 |
| 妊 娠 満 22 週 以 後 の 死 産 | 247 | 284 | △ 37 | △ 13.0 | 2.9 | 3.4 |
| 早期新生児死亡 | 65 | 57 | 8 | 14.0 | 0.8 | 0.7 |
| 婚 姻 | 56 572 | 51 654 | 4 918 | 9.5 | 5.3 | 4.8 |
| 離 婚 | 17 186 | 17 418 | △ 232 | △ 1.3 | 1.62 | 1.63 |
| 累 計 1 月～ 5 月 | | | | | | |
| 出 生 | 405 492 | 394 860 | 10 632 | 2.7 | 7.8 | 7.6 |
| 死 亡 | 563 664 | 552 356 | 11 308 | 2.0 | 10.9 | 10.6 |
| 乳 児 死 亡 | 802 | 861 | △ 59 | △ 6.9 | 1.9 | 2.0 |
| 新 生 児 死 亡 | 372 | 373 | △ 1 | △ 0.3 | 0.9 | 0.9 |
| 自 然 増 減 | △ 158 172 | △ 157 496 | △ 676 | … | △ 3.1 | △ 3.0 |
| 死 産 | 9 462 | 9 927 | △ 465 | △ 4.7 | 22.8 | 24.5 |
| 自 然 死 産 | 4 375 | 4 525 | △ 150 | △ 3.3 | 10.5 | 11.2 |
| 人 工 死 産 | 5 087 | 5 402 | △ 315 | △ 5.8 | 12.3 | 13.3 |
| 周 産 期 死 亡 | 1 485 | 1 501 | △ 16 | △ 1.1 | 3.7 | 3.8 |
| 妊 娠 満 22 週 以 後 の 死 産 | 1 223 | 1 232 | △ 9 | △ 0.7 | 3.0 | 3.1 |
| 早期新生児死亡 | 262 | 269 | △ 7 | △ 2.6 | 0.6 | 0.7 |
| 婚 姻 | 267 725 | 275 469 | △ 7 744 | △ 2.8 | 5.2 | 5.3 |
| 離 婚 | 97 238 | 95 422 | 1 816 | 1.9 | 1.88 | 1.84 |

注：出生・死亡・自然増減・婚姻・離婚率は人口千対。

乳児・新生児・早期新生児死亡率は出生千対。死産率は出産（出生＋死産）千対。

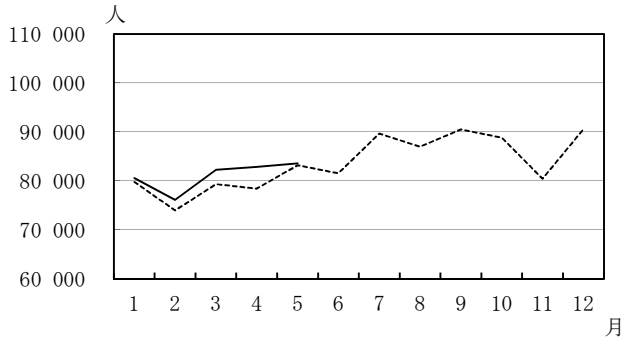
周産期死亡率・妊娠満22週以後の死産率は出産（出生＋妊娠満22週以後の死産）千対。

率算出に用いた人口はP36参照。

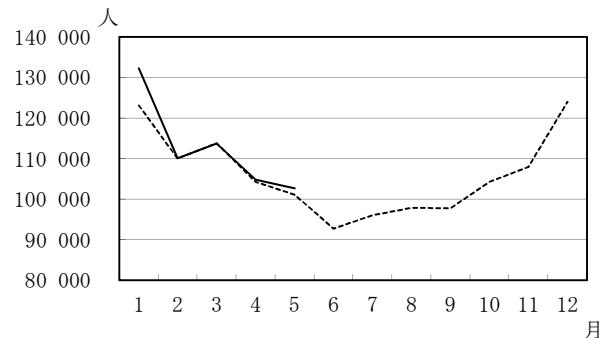
第 2 表 人 口 動 態

| 月 | 出生数 | 死亡数 | (再 掲) | | 自 然 増 減 数 | 死 産 数 | | 周 産 期 死 亡 数 | 婚姻件数 | 離婚件数 |
|--------|--------|---------|--------------|----------------|--------------|-------|-------|----------------|--------|--------|
| | | | 乳 児 死 亡 数 | 新 生 児 死 亡 数 | | 自 然 | 人 工 | | | |
| 26年 1月 | 79 840 | 123 126 | 168 | 80 | △43 286 | 910 | 1 066 | 306 | 42 648 | 17 420 |
| 2月 | 73 977 | 110 023 | 174 | 62 | △36 046 | 867 | 1 056 | 275 | 59 578 | 16 934 |
| 3月 | 79 369 | 113 834 | 176 | 78 | △34 465 | 936 | 1 156 | 305 | 68 610 | 23 925 |
| 4月 | 78 444 | 104 291 | 177 | 78 | △25 847 | 845 | 1 066 | 274 | 52 979 | 19 725 |
| 5月 | 83 230 | 101 082 | 166 | 75 | △17 852 | 967 | 1 058 | 341 | 51 654 | 17 418 |
| 6月 | 81 566 | 92 718 | 181 | 87 | △11 152 | 903 | 999 | 334 | 49 031 | 18 363 |
| 7月 | 89 676 | 96 023 | 164 | 79 | △ 6 347 | 965 | 1 039 | 355 | 57 595 | 18 721 |
| 8月 | 87 003 | 97 874 | 176 | 84 | △10 871 | 916 | 1 067 | 321 | 48 196 | 16 893 |
| 9月 | 90 523 | 97 761 | 164 | 83 | △ 7 238 | 902 | 1 043 | 331 | 41 842 | 18 259 |
| 10月 | 88 808 | 104 282 | 159 | 80 | △15 474 | 930 | 1 130 | 304 | 48 542 | 18 857 |
| 11月 | 80 483 | 107 996 | 172 | 89 | △27 513 | 829 | 919 | 293 | 67 735 | 15 908 |
| 12月 | 90 613 | 124 010 | 204 | 77 | △33 397 | 924 | 1 022 | 305 | 55 330 | 19 681 |
| 27年 1月 | 80 580 | 132 291 | 155 | 55 | △51 711 | 862 | 997 | 267 | 45 043 | 16 900 |
| 2月 | 76 165 | 110 140 | 157 | 78 | △33 975 | 844 | 997 | 285 | 46 142 | 17 753 |
| 3月 | 82 287 | 113 754 | 164 | 79 | △31 467 | 897 | 1 130 | 321 | 72 090 | 25 598 |
| 4月 | 82 858 | 104 826 | 165 | 81 | △21 968 | 903 | 1 027 | 300 | 47 878 | 19 801 |
| 5月 | 83 602 | 102 653 | 161 | 79 | △19 051 | 869 | 936 | 312 | 56 572 | 17 186 |
| 6月 | | | | | | | | | | |
| 7月 | | | | | | | | | | |
| 8月 | | | | | | | | | | |
| 9月 | | | | | | | | | | |
| 10月 | | | | | | | | | | |
| 11月 | | | | | | | | | | |
| 12月 | | | | | | | | | | |

出生数の前年同月比較



死亡数の前年同月比較



死産数の前年同月比較

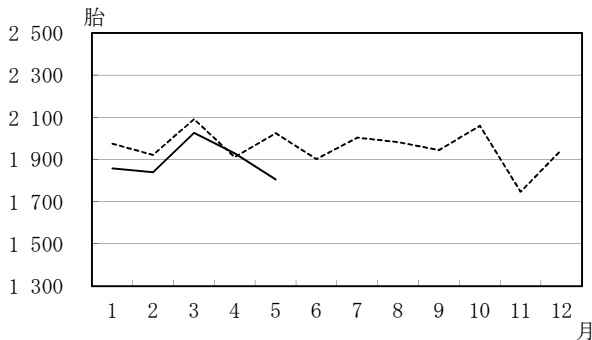
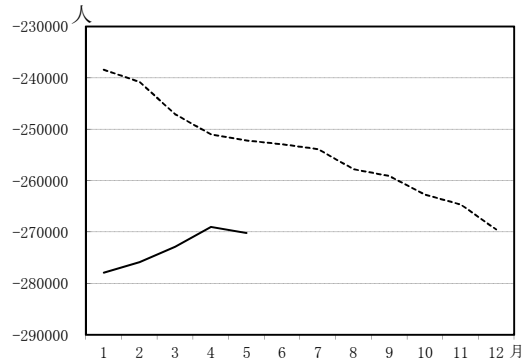


図1 当月を含む過去1年間の自然増減数



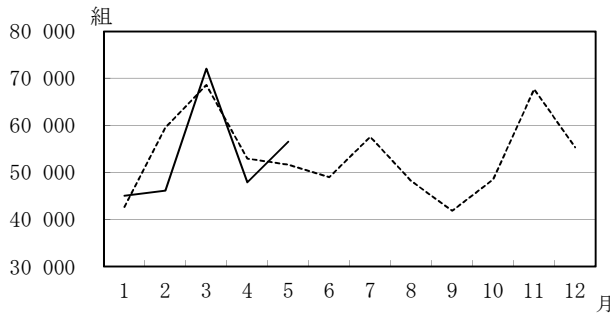
※H26年1月…H25年2月～H26年1月までの1年間
H26年2月…H25年3月～H26年2月までの1年間
…
H27年5月…H26年6月～H27年5月までの1年間

総覧 月別

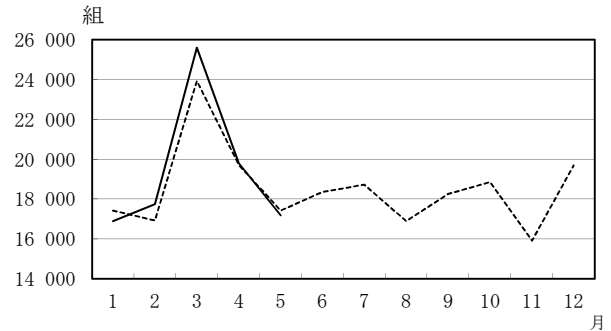
| 出生率 人口千対 | 死亡率 人口千対 | 乳児 死亡率 出生千対 | 新生児 死亡率 出生千対 | 自然 増減率 人口千対 | 死産率 出産千対 ¹⁾ | | 周産期 死亡率 ²⁾ 出産千対 | 婚姻率 人口千対 | 離婚率 人口千対 | 月 |
|-------------|-------------|-------------------|--------------------|-------------------|---------------------------|------|----------------------------------|-------------|-------------|--------|
| | | | | | 自然 | 人工 | | | | |
| 7.5 | 11.5 | 1.9 | 1.0 | △ 4.1 | 11.1 | 13.0 | 3.8 | 4.0 | 1.63 | 26年 1月 |
| 7.7 | 11.4 | 2.2 | 0.8 | △ 3.7 | 11.4 | 13.9 | 3.7 | 6.2 | 1.76 | 2月 |
| 7.4 | 10.7 | 2.0 | 1.0 | △ 3.2 | 11.5 | 14.2 | 3.8 | 6.4 | 2.24 | 3月 |
| 7.6 | 10.1 | 2.1 | 1.0 | △ 2.5 | 10.5 | 13.3 | 3.5 | 5.1 | 1.91 | 4月 |
| 7.8 | 9.5 | 1.9 | 0.9 | △ 1.7 | 11.3 | 12.4 | 4.1 | 4.8 | 1.63 | 5月 |
| 7.9 | 9.0 | 2.2 | 1.1 | △ 1.1 | 10.8 | 12.0 | 4.1 | 4.8 | 1.78 | 6月 |
| 8.4 | 9.0 | 1.9 | 0.9 | △ 0.6 | 10.5 | 11.3 | 3.9 | 5.4 | 1.76 | 7月 |
| 8.2 | 9.2 | 2.1 | 1.0 | △ 1.0 | 10.3 | 12.0 | 3.7 | 4.5 | 1.58 | 8月 |
| 8.8 | 9.5 | 2.0 | 0.9 | △ 0.7 | 9.8 | 11.3 | 3.6 | 4.1 | 1.77 | 9月 |
| 8.3 | 9.8 | 1.9 | 0.9 | △ 1.5 | 10.2 | 12.4 | 3.4 | 4.6 | 1.77 | 10月 |
| 7.8 | 10.5 | 2.1 | 1.1 | △ 2.7 | 10.1 | 11.2 | 3.6 | 6.6 | 1.54 | 11月 |
| 8.5 | 11.6 | 2.4 | 0.8 | △ 3.1 | 10.0 | 11.0 | 3.4 | 5.2 | 1.85 | 12月 |
| 7.6 | 12.4 | 1.8 | 0.7 | △ 4.9 | 10.5 | 12.1 | 3.3 | 4.2 | 1.59 | 27年 1月 |
| 7.9 | 11.5 | 2.0 | 1.0 | △ 3.5 | 10.8 | 12.8 | 3.7 | 4.8 | 1.85 | 2月 |
| 7.7 | 10.7 | 1.9 | 1.0 | △ 3.0 | 10.6 | 13.4 | 3.9 | 6.8 | 2.41 | 3月 |
| 8.0 | 10.2 | 2.0 | 1.0 | △ 2.1 | 10.7 | 12.1 | 3.6 | 4.6 | 1.92 | 4月 |
| 7.9 | 9.7 | 1.9 | 0.9 | △ 1.8 | 10.2 | 11.0 | 3.7 | 5.3 | 1.62 | 5月 |
| | | | | | | | | | | 6月 |
| | | | | | | | | | | 7月 |
| | | | | | | | | | | 8月 |
| | | | | | | | | | | 9月 |
| | | | | | | | | | | 10月 |
| | | | | | | | | | | 11月 |
| | | | | | | | | | | 12月 |

注：1) 出産数＝出生数＋死産数 2) 出産数＝出生数＋妊娠満22週以後の死産数

婚姻件数の前年同月比較



離婚件数の前年同月比較



(数値) 当月を含む過去1年間の自然増減数

| | 出生数 | | | 死亡数 | | | 自然増減数(出生数－死亡数) | | |
|--------|-----------|---------|---------|-----------|---------|---------|----------------|-----------|-----------|
| | 総数 | 男 | 女 | 総数 | 男 | 女 | 総数 | 男 | 女 |
| 26年 1月 | 1 027 467 | 526 824 | 500 643 | 1 265 861 | 656 911 | 608 950 | △ 238 394 | △ 130 087 | △ 108 307 |
| 2月 | 1 024 417 | 525 381 | 499 036 | 1 265 174 | 656 928 | 608 246 | △ 240 757 | △ 131 547 | △ 109 210 |
| 3月 | 1 021 251 | 523 792 | 497 459 | 1 268 330 | 658 620 | 609 710 | △ 247 079 | △ 134 828 | △ 112 251 |
| 4月 | 1 018 134 | 522 352 | 495 782 | 1 269 081 | 658 897 | 610 184 | △ 250 947 | △ 136 545 | △ 114 402 |
| 5月 | 1 015 387 | 521 346 | 494 041 | 1 267 522 | 657 884 | 609 638 | △ 252 135 | △ 136 538 | △ 115 597 |
| 6月 | 1 015 300 | 521 265 | 494 035 | 1 268 194 | 657 973 | 610 221 | △ 252 894 | △ 136 708 | △ 116 186 |
| 7月 | 1 013 304 | 520 012 | 493 292 | 1 267 171 | 657 189 | 609 982 | △ 253 867 | △ 137 177 | △ 116 690 |
| 8月 | 1 008 307 | 517 580 | 490 727 | 1 266 070 | 656 917 | 609 153 | △ 257 763 | △ 139 337 | △ 118 426 |
| 9月 | 1 008 359 | 517 906 | 490 453 | 1 267 448 | 657 884 | 609 564 | △ 259 089 | △ 139 978 | △ 119 111 |
| 10月 | 1 005 921 | 516 177 | 489 744 | 1 268 588 | 658 570 | 610 018 | △ 262 667 | △ 142 393 | △ 120 274 |
| 11月 | 1 003 244 | 515 118 | 488 126 | 1 267 846 | 657 830 | 610 016 | △ 264 602 | △ 142 712 | △ 121 890 |
| 12月 | 1 003 532 | 515 529 | 488 003 | 1 273 020 | 660 349 | 612 671 | △ 269 488 | △ 144 820 | △ 124 668 |
| 27年 1月 | 1 004 272 | 515 770 | 488 502 | 1 282 185 | 664 928 | 617 257 | △ 277 913 | △ 149 158 | △ 128 755 |
| 2月 | 1 006 460 | 517 002 | 489 458 | 1 282 302 | 663 757 | 618 545 | △ 275 842 | △ 146 755 | △ 129 087 |
| 3月 | 1 009 378 | 518 582 | 490 796 | 1 282 222 | 663 486 | 618 736 | △ 272 844 | △ 144 904 | △ 127 940 |
| 4月 | 1 013 792 | 520 583 | 493 209 | 1 282 757 | 663 911 | 618 846 | △ 268 965 | △ 143 328 | △ 125 637 |
| 5月 | 1 014 164 | 520 787 | 493 377 | 1 284 328 | 664 687 | 619 641 | △ 270 164 | △ 143 900 | △ 126 264 |
| 6月 | | | | | | | | | |
| 7月 | | | | | | | | | |
| 8月 | | | | | | | | | |
| 9月 | | | | | | | | | |
| 10月 | | | | | | | | | |
| 11月 | | | | | | | | | |
| 12月 | | | | | | | | | |

第3表 (2-1) 人口動態

| 都 道 府 県 | 出 生 数 | | | 死 亡 数 | | | (再 乳 児 死 亡) | |
|-----------|--------|--------|--------|---------|--------|--------|----------------|----|
| | 総 数 | 男 | 女 | 総 数 | 男 | 女 | 総 数 | 男 |
| 全 国 | 83 602 | 43 150 | 40 452 | 102 653 | 53 129 | 49 524 | 161 | 87 |
| 01 北海道 | 3 035 | 1 558 | 1 477 | 5 151 | 2 603 | 2 548 | 7 | 4 |
| 02 青森 | 759 | 391 | 368 | 1 416 | 726 | 690 | 2 | - |
| 03 岩手 | 762 | 394 | 368 | 1 385 | 673 | 712 | 2 | 1 |
| 04 宮城 | 1 539 | 794 | 745 | 1 905 | 1 005 | 900 | 3 | 2 |
| 05 秋田 | 512 | 259 | 253 | 1 189 | 588 | 601 | - | - |
| 06 山形 | 672 | 330 | 342 | 1 255 | 601 | 654 | 2 | 1 |
| 07 福島 | 1 132 | 610 | 522 | 1 957 | 1 009 | 948 | 4 | 3 |
| 08 茨城 | 1 945 | 1 003 | 942 | 2 465 | 1 279 | 1 186 | 7 | 4 |
| 09 栃木 | 1 205 | 651 | 554 | 1 612 | 831 | 781 | 2 | 1 |
| 10 群馬 | 1 111 | 535 | 576 | 1 703 | 876 | 827 | 2 | - |
| 11 埼玉 | 4 777 | 2 501 | 2 276 | 4 932 | 2 733 | 2 199 | 9 | 4 |
| 12 千葉 | 3 884 | 2 035 | 1 849 | 4 323 | 2 369 | 1 954 | 8 | 4 |
| 13 東京都 | 9 573 | 4 971 | 4 602 | 8 635 | 4 632 | 4 003 | 13 | 7 |
| 14 神奈川県 | 6 171 | 3 230 | 2 941 | 5 863 | 3 200 | 2 663 | 9 | 7 |
| 15 新潟 | 1 360 | 698 | 662 | 2 282 | 1 121 | 1 161 | 1 | 1 |
| 16 富山 | 597 | 315 | 282 | 998 | 502 | 496 | 1 | 1 |
| 17 石川 | 744 | 375 | 369 | 1 029 | 528 | 501 | 2 | 2 |
| 18 福井 | 515 | 259 | 256 | 715 | 357 | 358 | 1 | 1 |
| 19 山梨 | 500 | 273 | 227 | 796 | 388 | 408 | 1 | 1 |
| 20 長野 | 1 243 | 631 | 612 | 1 991 | 1 002 | 989 | 1 | - |
| 21 岐阜 | 1 268 | 665 | 603 | 1 709 | 902 | 807 | 4 | 3 |
| 22 静岡県 | 2 293 | 1 168 | 1 125 | 3 087 | 1 644 | 1 443 | 4 | 3 |
| 23 愛知県 | 5 329 | 2 746 | 2 583 | 5 034 | 2 682 | 2 352 | 13 | 6 |
| 24 三重 | 1 140 | 602 | 538 | 1 621 | 831 | 790 | 2 | 2 |
| 25 滋賀 | 979 | 513 | 466 | 985 | 517 | 468 | 1 | 1 |
| 26 京都府 | 1 580 | 778 | 802 | 1 962 | 985 | 977 | 5 | 1 |
| 27 大阪府 | 5 863 | 2 948 | 2 915 | 6 658 | 3 612 | 3 046 | 9 | 5 |
| 28 兵庫県 | 3 645 | 1 868 | 1 777 | 4 424 | 2 303 | 2 121 | 6 | 2 |
| 29 奈良 | 791 | 396 | 395 | 1 082 | 540 | 542 | 3 | - |
| 30 和歌山 | 604 | 311 | 293 | 985 | 492 | 493 | 3 | 3 |
| 31 鳥取 | 374 | 192 | 182 | 535 | 241 | 294 | 3 | 1 |
| 32 島根 | 461 | 256 | 205 | 719 | 344 | 375 | 3 | 1 |
| 33 岡山 | 1 270 | 676 | 594 | 1 659 | 829 | 830 | - | - |
| 34 広島 | 1 961 | 998 | 963 | 2 456 | 1 246 | 1 210 | 2 | 1 |
| 35 山口 | 827 | 425 | 402 | 1 507 | 722 | 785 | 2 | 1 |
| 36 徳島 | 492 | 267 | 225 | 792 | 416 | 376 | 2 | 1 |
| 37 香川県 | 659 | 352 | 307 | 910 | 446 | 464 | - | - |
| 38 愛媛 | 884 | 445 | 439 | 1 451 | 728 | 723 | - | - |
| 39 高知県 | 436 | 229 | 207 | 778 | 352 | 426 | 2 | 2 |
| 40 福岡 | 3 823 | 1 921 | 1 902 | 4 020 | 2 024 | 1 996 | 9 | 6 |
| 41 佐賀 | 615 | 316 | 299 | 787 | 372 | 415 | 2 | 1 |
| 42 長崎 | 912 | 464 | 448 | 1 333 | 596 | 737 | - | - |
| 43 熊本 | 1 292 | 648 | 644 | 1 662 | 848 | 814 | 1 | - |
| 44 大分 | 746 | 368 | 378 | 1 123 | 537 | 586 | - | - |
| 45 宮崎 | 731 | 385 | 346 | 1 051 | 500 | 551 | 3 | - |
| 46 鹿児島 | 1 177 | 618 | 559 | 1 737 | 858 | 879 | 3 | 2 |
| 47 沖縄 | 1 410 | 779 | 631 | 888 | 458 | 430 | 1 | 1 |
| 外 国 | 4 | 3 | 1 | 11 | 8 | 3 | - | - |
| 不 詳 | . | . | . | 85 | 73 | 12 | 1 | - |
| 21大都市(再掲) | | | | | | | | |
| 東京都の区部 | 6 882 | 3 613 | 3 269 | 5 820 | 3 129 | 2 691 | 11 | 6 |
| 札幌 | 1 232 | 652 | 580 | 1 490 | 768 | 722 | 2 | 2 |
| 仙台 | 757 | 387 | 370 | 674 | 363 | 311 | 2 | 1 |
| さいたま | 948 | 510 | 438 | 813 | 431 | 382 | 4 | 2 |
| 千葉 | 615 | 336 | 279 | 645 | 343 | 302 | 3 | 2 |
| 横浜 | 2 587 | 1 321 | 1 266 | 2 378 | 1 295 | 1 083 | 4 | 2 |
| 川崎 | 1 255 | 669 | 586 | 745 | 409 | 336 | 2 | 2 |
| 相模原 | 465 | 263 | 202 | 454 | 256 | 198 | - | - |
| 新静岡 | 545 | 278 | 267 | 671 | 326 | 345 | - | - |
| 静岡 | 414 | 226 | 188 | 597 | 312 | 285 | 1 | - |
| 浜松 | 566 | 288 | 278 | 644 | 350 | 294 | 1 | 1 |
| 名古屋 | 1 637 | 867 | 770 | 1 709 | 905 | 804 | 5 | 1 |
| 京都 | 922 | 455 | 467 | 1 071 | 539 | 532 | 2 | - |
| 大阪 | 1 874 | 923 | 951 | 2 218 | 1 200 | 1 018 | 2 | 1 |
| 堺 | 547 | 278 | 269 | 626 | 343 | 283 | - | - |
| 神戸 | 1 086 | 535 | 551 | 1 208 | 616 | 592 | 2 | 1 |
| 岡山 | 538 | 285 | 253 | 486 | 259 | 227 | - | - |
| 広島 | 856 | 446 | 410 | 816 | 421 | 395 | 2 | 1 |
| 北九州 | 639 | 307 | 332 | 844 | 411 | 433 | 2 | 1 |
| 福岡 | 1 299 | 674 | 625 | 902 | 476 | 426 | 4 | 3 |
| 熊本 | 600 | 312 | 288 | 566 | 289 | 277 | - | - |

| 掲 | 数 | 新生児 死亡数 | 自 然 増 減 数 | 死 産 数 | | | 周 産 期 死 亡 数 | | | 婚姻件数 | 離婚件数 |
|---|----|------------|-----------------------|-------|------|------|-------------|-----------------|-------------|--------|----------|
| | | | | 総 数 | 自然死産 | 人工死産 | 総 数 | 妊娠満22週 以後の死産 | 早期新生児 死亡 | | |
| | 74 | 79 | △ 19 051 | 1 805 | 869 | 936 | 312 | 247 | 65 | 56 572 | 17 186 |
| | 3 | 4 | △ 2 116 | 84 | 34 | 50 | 13 | 10 | 3 | 2 170 | 851 01 |
| | 2 | 1 | △ 657 | 18 | 10 | 8 | 4 | 3 | 1 | 503 | 181 02 |
| | 1 | 1 | △ 623 | 15 | 11 | 4 | 2 | 1 | 1 | 482 | 147 03 |
| | 1 | 2 | △ 366 | 33 | 15 | 18 | 7 | 5 | 2 | 1 003 | 310 04 |
| | - | - | △ 677 | 15 | 6 | 9 | 2 | 2 | - | 343 | 119 05 |
| | 1 | 2 | △ 583 | 15 | 10 | 5 | 6 | 5 | 1 | 393 | 111 06 |
| | 1 | 1 | △ 825 | 18 | 8 | 10 | 2 | 1 | 1 | 807 | 239 07 |
| | 3 | 3 | △ 520 | 42 | 22 | 20 | 11 | 8 | 3 | 1 184 | 399 08 |
| | 1 | 2 | △ 407 | 18 | 10 | 8 | 6 | 4 | 2 | 844 | 277 09 |
| | 2 | 2 | △ 592 | 32 | 16 | 16 | 8 | 6 | 2 | 815 | 249 10 |
| | 5 | 3 | △ 155 | 101 | 52 | 49 | 27 | 25 | 2 | 3 016 | 951 11 |
| | 4 | 6 | △ 439 | 107 | 53 | 54 | 17 | 12 | 5 | 2 613 | 826 12 |
| | 6 | 7 | 938 | 207 | 102 | 105 | 28 | 24 | 4 | 7 873 | 1 780 13 |
| | 2 | 4 | 308 | 127 | 66 | 61 | 23 | 19 | 4 | 4 373 | 1 250 14 |
| | - | 1 | △ 922 | 36 | 21 | 15 | 9 | 8 | 1 | 884 | 244 15 |
| | - | - | △ 401 | 9 | 4 | 5 | 4 | 4 | - | 395 | 118 16 |
| | - | 1 | △ 285 | 17 | 10 | 7 | 5 | 4 | 1 | 433 | 131 17 |
| | - | 1 | △ 200 | 12 | 7 | 5 | 4 | 3 | 1 | 325 | 93 18 |
| | - | - | △ 296 | 12 | 3 | 9 | 2 | 2 | - | 338 | 119 19 |
| | 1 | - | △ 748 | 20 | 12 | 8 | 6 | 6 | - | 820 | 262 20 |
| | 1 | 2 | △ 441 | 26 | 15 | 11 | 4 | 2 | 2 | 787 | 231 21 |
| | 1 | 1 | △ 794 | 45 | 19 | 26 | 4 | 4 | - | 1 566 | 508 22 |
| | 7 | 7 | 295 | 105 | 51 | 54 | 17 | 10 | 7 | 3 556 | 1 008 23 |
| | - | - | △ 481 | 24 | 9 | 15 | 3 | 3 | - | 732 | 225 24 |
| | - | 1 | △ 6 | 14 | 8 | 6 | 4 | 3 | 1 | 605 | 163 25 |
| | 4 | 3 | △ 382 | 27 | 11 | 16 | 5 | 2 | 3 | 1 126 | 324 26 |
| | 4 | 2 | △ 795 | 119 | 56 | 63 | 17 | 15 | 2 | 4 180 | 1 406 27 |
| | 4 | 4 | △ 779 | 89 | 45 | 44 | 14 | 10 | 4 | 2 512 | 762 28 |
| | 3 | 2 | △ 291 | 11 | 6 | 5 | 3 | 2 | 1 | 492 | 187 29 |
| | - | 2 | △ 381 | 13 | 6 | 7 | 3 | 2 | 1 | 372 | 170 30 |
| | 2 | 2 | △ 161 | 3 | 1 | 2 | 3 | 1 | 2 | 249 | 82 31 |
| | 2 | 1 | △ 258 | 5 | 3 | 2 | - | - | - | 258 | 78 32 |
| | - | - | △ 389 | 29 | 9 | 20 | 1 | 1 | - | 843 | 233 33 |
| | 1 | - | △ 495 | 42 | 14 | 28 | 6 | 6 | - | 1 235 | 374 34 |
| | 1 | 1 | △ 680 | 15 | 8 | 7 | 2 | 1 | 1 | 505 | 164 35 |
| | 1 | 2 | △ 300 | 12 | 5 | 7 | - | - | - | 281 | 87 36 |
| | - | - | △ 251 | 8 | 3 | 5 | - | - | - | 417 | 109 37 |
| | - | - | △ 567 | 20 | 8 | 12 | 1 | 1 | - | 560 | 183 38 |
| | - | - | △ 342 | 7 | 2 | 5 | - | - | - | 295 | 108 39 |
| | 3 | 4 | △ 197 | 88 | 37 | 51 | 12 | 8 | 4 | 2 452 | 768 40 |
| | 1 | - | △ 172 | 17 | 7 | 10 | - | - | - | 322 | 111 41 |
| | - | - | △ 421 | 21 | 11 | 10 | 5 | 5 | - | 534 | 164 42 |
| | 1 | 1 | △ 370 | 35 | 13 | 22 | 6 | 5 | 1 | 732 | 252 43 |
| | - | - | △ 377 | 23 | 9 | 14 | 4 | 4 | - | 481 | 155 44 |
| | 3 | 1 | △ 320 | 14 | 8 | 6 | 2 | 2 | - | 424 | 192 45 |
| | 1 | 1 | △ 560 | 27 | 17 | 10 | 7 | 6 | 1 | 682 | 220 46 |
| | - | - | 522 | 27 | 15 | 12 | 2 | 2 | - | 760 | 265 47 |
| | - | - | △ 7 | - | - | - | - | - | - | . | . |
| | 1 | 1 | . | 1 | 1 | - | 1 | - | 1 | . | . |
| | 5 | 7 | 1 062 | 157 | 75 | 82 | 20 | 16 | 4 | 6 023 | 1 293 |
| | - | 1 | △ 258 | 36 | 19 | 17 | 8 | 7 | 1 | 953 | 351 |
| | 1 | 1 | 83 | 18 | 6 | 12 | 2 | 1 | 1 | 557 | 132 |
| | 2 | - | 135 | 12 | 6 | 6 | 4 | 4 | - | 600 | 163 |
| | 1 | 3 | △ 20 | 13 | 8 | 5 | 5 | 2 | 3 | 412 | 142 |
| | 2 | 1 | 309 | 59 | 35 | 24 | 9 | 8 | 1 | 1 706 | 496 |
| | - | 2 | 510 | 29 | 14 | 15 | 6 | 4 | 2 | 1 000 | 193 |
| | - | - | 11 | 10 | 5 | 5 | 3 | 3 | - | 329 | 121 |
| | - | - | △ 126 | 16 | 7 | 9 | 3 | 3 | - | 367 | 80 |
| | 1 | - | △ 183 | 5 | - | 5 | - | - | - | 300 | 94 |
| | - | - | △ 78 | 9 | 7 | 2 | 1 | 1 | - | 349 | 101 |
| | 4 | 4 | △ 72 | 31 | 13 | 18 | 7 | 3 | 4 | 1 190 | 339 |
| | 2 | 1 | △ 149 | 17 | 7 | 10 | 3 | 2 | 1 | 696 | 183 |
| | 1 | - | △ 344 | 42 | 19 | 23 | 6 | 6 | - | 1 581 | 481 |
| | - | - | △ 79 | 10 | 4 | 6 | 2 | 2 | - | 405 | 124 |
| | 1 | 1 | △ 122 | 25 | 14 | 11 | 3 | 2 | 1 | 698 | 247 |
| | - | - | 52 | 10 | 3 | 7 | 1 | 1 | - | 346 | 90 |
| | 1 | - | 40 | 13 | 6 | 7 | 2 | 2 | - | 579 | 147 |
| | 1 | - | △ 205 | 17 | 7 | 10 | 3 | 3 | - | 422 | 141 |
| | 1 | 2 | 397 | 25 | 15 | 10 | 5 | 3 | 2 | 856 | 232 |
| | - | - | 34 | 15 | 4 | 11 | 1 | 1 | - | 350 | 110 |

第3表 (2-2) 人口動態

| 都道府県 | 出生数 | | | 死亡数 | | | (再乳児死亡) | |
|-----------|---------|---------|---------|---------|---------|---------|---------|-----|
| | 総数 | 男 | 女 | 総数 | 男 | 女 | 総数 | 男 |
| 全 国 | 405 492 | 208 327 | 197 165 | 563 664 | 290 565 | 273 099 | 802 | 436 |
| 01 北海道 | 14 821 | 7 636 | 7 185 | 25 809 | 13 314 | 12 495 | 27 | 15 |
| 02 青森 | 3 509 | 1 782 | 1 727 | 7 193 | 3 684 | 3 509 | 8 | 1 |
| 03 岩手 | 3 632 | 1 847 | 1 785 | 7 189 | 3 614 | 3 575 | 11 | 5 |
| 04 宮城 | 7 209 | 3 670 | 3 539 | 9 889 | 5 009 | 4 880 | 11 | 8 |
| 05 秋田 | 2 428 | 1 231 | 1 197 | 6 334 | 3 149 | 3 185 | 1 | 1 |
| 06 山形 | 3 130 | 1 534 | 1 596 | 6 493 | 3 253 | 3 240 | 7 | 5 |
| 07 福島 | 5 680 | 2 906 | 2 774 | 10 740 | 5 410 | 5 330 | 14 | 9 |
| 08 茨城 | 8 958 | 4 570 | 4 388 | 13 723 | 7 175 | 6 548 | 31 | 21 |
| 09 栃木 | 6 288 | 3 290 | 2 998 | 9 062 | 4 578 | 4 484 | 11 | 3 |
| 10 群馬 | 5 800 | 2 933 | 2 867 | 9 438 | 4 899 | 4 539 | 10 | 3 |
| 11 埼玉 | 22 587 | 11 655 | 10 932 | 27 299 | 14 914 | 12 385 | 43 | 21 |
| 12 千葉 | 18 867 | 9 758 | 9 109 | 24 135 | 13 044 | 11 091 | 47 | 23 |
| 13 東京都 | 44 948 | 23 233 | 21 715 | 47 874 | 25 393 | 22 481 | 73 | 39 |
| 14 神奈川県 | 29 560 | 15 230 | 14 330 | 32 444 | 17 461 | 14 983 | 59 | 37 |
| 15 新潟 | 6 627 | 3 352 | 3 275 | 12 202 | 6 137 | 6 065 | 14 | 7 |
| 16 富山 | 3 048 | 1 529 | 1 519 | 5 566 | 2 860 | 2 706 | 4 | 1 |
| 17 石川 | 3 753 | 1 887 | 1 866 | 5 490 | 2 686 | 2 804 | 6 | 5 |
| 18 福井 | 2 507 | 1 299 | 1 208 | 3 911 | 1 943 | 1 968 | 2 | 1 |
| 19 山梨 | 2 338 | 1 212 | 1 126 | 4 226 | 2 142 | 2 084 | 3 | 3 |
| 20 長野 | 6 265 | 3 220 | 3 045 | 10 881 | 5 434 | 5 447 | 4 | 2 |
| 21 岐阜 | 6 155 | 3 180 | 2 975 | 9 614 | 4 977 | 4 637 | 13 | 6 |
| 22 静岡県 | 10 985 | 5 600 | 5 385 | 17 511 | 9 110 | 8 401 | 25 | 14 |
| 23 愛知県 | 26 644 | 13 673 | 12 971 | 28 020 | 14 771 | 13 249 | 67 | 38 |
| 24 三重 | 5 537 | 2 872 | 2 665 | 8 919 | 4 526 | 4 393 | 13 | 10 |
| 25 滋賀 | 4 935 | 2 568 | 2 367 | 5 534 | 2 805 | 2 729 | 8 | 3 |
| 26 京都府 | 7 883 | 4 098 | 3 785 | 11 248 | 5 665 | 5 583 | 19 | 7 |
| 27 大阪府 | 28 810 | 14 683 | 14 127 | 36 565 | 19 426 | 17 139 | 52 | 30 |
| 28 兵庫県 | 17 893 | 9 248 | 8 645 | 24 556 | 12 638 | 11 918 | 27 | 12 |
| 29 奈良 | 3 951 | 2 026 | 1 925 | 6 090 | 3 100 | 2 990 | 8 | 3 |
| 30 和歌山 | 2 850 | 1 437 | 1 413 | 5 544 | 2 753 | 2 791 | 6 | 4 |
| 31 鳥取 | 1 838 | 971 | 867 | 3 132 | 1 510 | 1 622 | 6 | 3 |
| 32 島根 | 2 288 | 1 199 | 1 089 | 4 268 | 2 085 | 2 183 | 4 | 2 |
| 33 岡山 | 6 333 | 3 261 | 3 072 | 9 361 | 4 712 | 4 649 | 6 | 4 |
| 34 広島 | 9 561 | 4 852 | 4 709 | 13 108 | 6 662 | 6 446 | 24 | 18 |
| 35 山口 | 4 183 | 2 177 | 2 006 | 8 146 | 3 989 | 4 157 | 9 | 4 |
| 36 徳島 | 2 311 | 1 245 | 1 066 | 4 422 | 2 256 | 2 166 | 8 | 4 |
| 37 香川 | 3 197 | 1 670 | 1 527 | 5 139 | 2 532 | 2 607 | 3 | 2 |
| 38 愛媛 | 4 169 | 2 141 | 2 028 | 7 994 | 3 986 | 4 008 | 9 | 6 |
| 39 高知 | 2 095 | 1 051 | 1 044 | 4 479 | 2 118 | 2 361 | 3 | 2 |
| 40 福岡 | 18 475 | 9 445 | 9 030 | 22 102 | 11 012 | 11 090 | 48 | 23 |
| 41 佐賀 | 2 924 | 1 521 | 1 403 | 4 369 | 2 110 | 2 259 | 3 | 2 |
| 42 長崎 | 4 409 | 2 221 | 2 188 | 7 378 | 3 570 | 3 808 | 5 | 3 |
| 43 熊本 | 6 314 | 3 208 | 3 106 | 9 250 | 4 556 | 4 694 | 9 | 7 |
| 44 大分 | 3 627 | 1 850 | 1 777 | 6 199 | 3 060 | 3 139 | 4 | 3 |
| 45 宮崎 | 3 700 | 1 889 | 1 811 | 5 974 | 2 907 | 3 067 | 9 | 3 |
| 46 鹿児島 | 5 707 | 2 971 | 2 736 | 9 575 | 4 704 | 4 871 | 18 | 7 |
| 47 沖縄 | 6 741 | 3 480 | 3 261 | 4 811 | 2 558 | 2 253 | 9 | 6 |
| 外 国 | 22 | 16 | 6 | 54 | 35 | 19 | - | - |
| 不 詳 | . | . | . | 404 | 333 | 71 | 1 | - |
| 21大都市(再掲) | | | | | | | | |
| 東京都の区部 | 31 852 | 16 511 | 15 341 | 32 566 | 17 305 | 15 261 | 58 | 30 |
| 札幌 | 5 888 | 3 048 | 2 840 | 7 337 | 3 789 | 3 548 | 9 | 8 |
| 仙台 | 3 676 | 1 876 | 1 800 | 3 634 | 1 830 | 1 804 | 6 | 4 |
| さいたま | 4 339 | 2 221 | 2 118 | 4 318 | 2 345 | 1 973 | 13 | 6 |
| 千葉 | 2 938 | 1 479 | 1 459 | 3 479 | 1 873 | 1 606 | 8 | 4 |
| 横浜 | 12 217 | 6 301 | 5 916 | 13 012 | 7 015 | 5 997 | 27 | 14 |
| 川崎 | 5 940 | 3 085 | 2 855 | 4 400 | 2 433 | 1 967 | 8 | 5 |
| 相模原 | 2 250 | 1 243 | 1 007 | 2 489 | 1 385 | 1 104 | 3 | 2 |
| 新静岡 | 2 535 | 1 282 | 1 253 | 3 597 | 1 828 | 1 769 | 4 | 2 |
| 静岡 | 1 926 | 973 | 953 | 3 433 | 1 805 | 1 628 | 2 | 1 |
| 浜名 | 2 617 | 1 330 | 1 287 | 3 510 | 1 847 | 1 663 | 6 | 3 |
| 名古屋 | 8 018 | 4 106 | 3 912 | 9 090 | 4 767 | 4 323 | 18 | 8 |
| 京都 | 4 439 | 2 287 | 2 152 | 6 071 | 3 043 | 3 028 | 9 | 1 |
| 大阪 | 9 113 | 4 669 | 4 444 | 12 008 | 6 451 | 5 557 | 13 | 6 |
| 堺 | 2 869 | 1 462 | 1 407 | 3 593 | 1 873 | 1 720 | 2 | 1 |
| 神岡 | 4 947 | 2 530 | 2 417 | 6 697 | 3 410 | 3 287 | 7 | 4 |
| 岡 | 2 646 | 1 405 | 1 241 | 2 827 | 1 432 | 1 395 | 3 | 3 |
| 広島 | 4 281 | 2 160 | 2 121 | 4 295 | 2 211 | 2 084 | 12 | 9 |
| 北九州 | 3 237 | 1 659 | 1 578 | 4 662 | 2 326 | 2 336 | 13 | 6 |
| 福岡 | 6 064 | 3 120 | 2 944 | 4 817 | 2 433 | 2 384 | 17 | 8 |
| 熊本 | 2 872 | 1 497 | 1 375 | 3 029 | 1 489 | 1 540 | 4 | 4 |

総覧

都道府県（21大都市再掲）別

累計（平成27年1月～5月）

| 掲 数 | 新生児 死亡数 | 自 然 増 減 数 | 死 産 数 | | | 周 産 期 死 亡 数 | | | 婚姻件数 | 離婚件数 | |
|--------|------------|-----------------------|-------|-------|-------|-------------|-----------------|-------------|---------|--------|----|
| | | | 総 数 | 自然死産 | 人工死産 | 総 数 | 妊娠満22週 以後の死産 | 早期新生児 死亡 | | | |
| 366 | 372 | △ 158 172 | 9 462 | 4 375 | 5 087 | 1 485 | 1 223 | 262 | 267 725 | 97 238 | |
| 12 | 16 | △ 10 988 | 457 | 163 | 294 | 56 | 47 | 9 | 10 594 | 4 924 | 01 |
| 7 | 5 | △ 3 684 | 104 | 47 | 57 | 20 | 15 | 5 | 2 267 | 983 | 02 |
| 6 | 4 | △ 3 557 | 89 | 40 | 49 | 14 | 13 | 1 | 2 193 | 865 | 03 |
| 3 | 5 | △ 2 680 | 187 | 83 | 104 | 28 | 24 | 4 | 4 635 | 1 711 | 04 |
| - | - | △ 3 906 | 56 | 26 | 30 | 10 | 10 | - | 1 526 | 665 | 05 |
| 2 | 3 | △ 3 363 | 71 | 34 | 37 | 13 | 11 | 2 | 1 858 | 645 | 06 |
| 5 | 5 | △ 5 060 | 146 | 73 | 73 | 24 | 20 | 4 | 3 659 | 1 399 | 07 |
| 10 | 9 | △ 4 765 | 203 | 107 | 96 | 42 | 34 | 8 | 5 689 | 2 242 | 08 |
| 8 | 7 | △ 2 774 | 130 | 68 | 62 | 25 | 19 | 6 | 4 030 | 1 479 | 09 |
| 7 | 7 | △ 3 638 | 137 | 61 | 76 | 30 | 24 | 6 | 3 752 | 1 435 | 10 |
| 22 | 18 | △ 4 712 | 529 | 254 | 275 | 92 | 79 | 13 | 14 446 | 5 412 | 11 |
| 24 | 24 | △ 5 268 | 494 | 262 | 232 | 70 | 54 | 16 | 12 639 | 4 693 | 12 |
| 34 | 36 | △ 2 926 | 999 | 474 | 525 | 141 | 121 | 20 | 35 932 | 10 161 | 13 |
| 22 | 29 | △ 2 884 | 628 | 314 | 314 | 112 | 90 | 22 | 20 350 | 6 945 | 14 |
| 7 | 7 | △ 5 575 | 153 | 78 | 75 | 29 | 23 | 6 | 3 944 | 1 402 | 15 |
| 3 | 2 | △ 2 518 | 54 | 29 | 25 | 10 | 9 | 1 | 1 858 | 622 | 16 |
| 1 | 2 | △ 1 737 | 85 | 43 | 42 | 16 | 14 | 2 | 2 161 | 738 | 17 |
| 1 | 1 | △ 1 404 | 63 | 30 | 33 | 13 | 12 | 1 | 1 467 | 477 | 18 |
| - | - | △ 1 888 | 52 | 17 | 35 | 7 | 7 | - | 1 575 | 585 | 19 |
| 2 | 3 | △ 4 616 | 122 | 64 | 58 | 16 | 14 | 2 | 4 041 | 1 444 | 20 |
| 7 | 6 | △ 3 459 | 140 | 63 | 77 | 19 | 14 | 5 | 3 759 | 1 347 | 21 |
| 11 | 11 | △ 6 526 | 228 | 110 | 118 | 39 | 31 | 8 | 7 653 | 2 847 | 22 |
| 29 | 28 | △ 1 376 | 518 | 257 | 261 | 103 | 79 | 24 | 17 321 | 5 622 | 23 |
| 3 | 8 | △ 3 382 | 121 | 53 | 68 | 25 | 20 | 5 | 3 565 | 1 310 | 24 |
| 5 | 3 | △ 599 | 105 | 56 | 49 | 25 | 22 | 3 | 2 923 | 979 | 25 |
| 12 | 10 | △ 3 365 | 179 | 80 | 99 | 27 | 17 | 10 | 5 325 | 1 878 | 26 |
| 22 | 17 | △ 7 755 | 638 | 267 | 371 | 94 | 81 | 13 | 19 685 | 7 753 | 27 |
| 15 | 14 | △ 6 663 | 383 | 191 | 192 | 54 | 45 | 9 | 11 323 | 4 298 | 28 |
| 5 | 5 | △ 2 139 | 80 | 40 | 40 | 15 | 12 | 3 | 2 419 | 994 | 29 |
| 2 | 5 | △ 2 694 | 76 | 25 | 51 | 8 | 6 | 2 | 1 884 | 823 | 30 |
| 3 | 3 | △ 1 294 | 45 | 24 | 21 | 9 | 6 | 3 | 1 125 | 462 | 31 |
| 2 | 2 | △ 1 980 | 48 | 17 | 31 | 3 | 3 | - | 1 239 | 422 | 32 |
| 2 | 2 | △ 3 028 | 142 | 55 | 87 | 24 | 22 | 2 | 3 991 | 1 385 | 33 |
| 6 | 11 | △ 3 547 | 201 | 90 | 111 | 30 | 23 | 7 | 5 841 | 2 085 | 34 |
| 5 | 5 | △ 3 963 | 78 | 39 | 39 | 12 | 11 | 1 | 2 577 | 1 082 | 35 |
| 4 | 4 | △ 2 111 | 57 | 27 | 30 | 12 | 11 | 1 | 1 416 | 540 | 36 |
| 1 | 2 | △ 1 942 | 75 | 31 | 44 | 7 | 5 | 2 | 1 980 | 774 | 37 |
| 3 | 5 | △ 3 825 | 110 | 48 | 62 | 14 | 12 | 2 | 2 653 | 1 067 | 38 |
| 1 | 1 | △ 2 384 | 46 | 23 | 23 | 6 | 5 | 1 | 1 350 | 586 | 39 |
| 25 | 23 | △ 3 627 | 485 | 198 | 287 | 69 | 51 | 18 | 11 809 | 4 400 | 40 |
| 1 | - | △ 1 445 | 72 | 33 | 39 | 6 | 6 | - | 1 623 | 582 | 41 |
| 2 | 4 | △ 2 969 | 112 | 52 | 60 | 14 | 11 | 3 | 2 653 | 971 | 42 |
| 2 | 2 | △ 2 936 | 184 | 74 | 110 | 21 | 20 | 1 | 3 609 | 1 436 | 43 |
| 1 | 1 | △ 2 572 | 126 | 46 | 80 | 20 | 20 | - | 2 263 | 905 | 44 |
| 6 | 4 | △ 2 274 | 131 | 50 | 81 | 16 | 15 | 1 | 2 174 | 998 | 45 |
| 11 | 6 | △ 3 868 | 155 | 74 | 81 | 24 | 18 | 6 | 3 378 | 1 354 | 46 |
| 3 | 6 | △ 1 930 | 164 | 83 | 81 | 20 | 17 | 3 | 3 571 | 1 511 | 47 |
| - | - | △ 32 | 2 | 1 | 1 | - | - | - | . | . | |
| 1 | 1 | . | 2 | 1 | 1 | 1 | - | 1 | . | . | |
| 28 | 28 | △ 714 | 718 | 331 | 387 | 94 | 78 | 16 | 27 526 | 7 285 | |
| 1 | 5 | △ 1 449 | 190 | 71 | 119 | 26 | 22 | 4 | 4 372 | 1 980 | |
| 2 | 4 | △ 42 | 94 | 38 | 56 | 12 | 9 | 3 | 2 438 | 797 | |
| 7 | 5 | △ 21 | 93 | 42 | 51 | 19 | 16 | 3 | 2 776 | 898 | |
| 4 | 6 | △ 541 | 75 | 53 | 22 | 17 | 11 | 6 | 1 915 | 732 | |
| 13 | 11 | △ 795 | 246 | 128 | 118 | 37 | 28 | 9 | 8 187 | 2 796 | |
| 3 | 4 | △ 1 540 | 138 | 72 | 66 | 23 | 19 | 4 | 4 317 | 1 069 | |
| 1 | 3 | △ 239 | 50 | 20 | 30 | 11 | 9 | 2 | 1 520 | 599 | |
| 2 | 1 | △ 1 062 | 52 | 20 | 32 | 7 | 6 | 1 | 1 545 | 526 | |
| 1 | 1 | △ 1 507 | 50 | 20 | 30 | 5 | 4 | 1 | 1 455 | 547 | |
| 3 | 3 | △ 893 | 45 | 30 | 15 | 10 | 7 | 3 | 1 734 | 561 | |
| 10 | 8 | △ 1 072 | 169 | 83 | 86 | 32 | 24 | 8 | 5 740 | 1 846 | |
| 8 | 6 | △ 1 632 | 93 | 44 | 49 | 15 | 9 | 6 | 3 269 | 1 104 | |
| 7 | 4 | △ 2 895 | 229 | 96 | 133 | 32 | 29 | 3 | 7 330 | 2 635 | |
| 1 | 1 | △ 724 | 59 | 23 | 36 | 12 | 11 | 1 | 1 811 | 756 | |
| 3 | 2 | △ 1 750 | 98 | 43 | 55 | 12 | 11 | 1 | 3 229 | 1 261 | |
| - | 1 | △ 181 | 53 | 16 | 37 | 8 | 7 | 1 | 1 619 | 534 | |
| 3 | 4 | △ 14 | 79 | 33 | 46 | 8 | 4 | 4 | 2 703 | 916 | |
| 7 | 2 | △ 1 425 | 101 | 36 | 65 | 10 | 9 | 1 | 2 124 | 850 | |
| 9 | 10 | △ 1 247 | 149 | 67 | 82 | 28 | 19 | 9 | 4 221 | 1 319 | |
| - | - | △ 157 | 79 | 29 | 50 | 7 | 7 | - | 1 680 | 621 | |

第4表 (2-1)

死亡数・死亡率

| 死因簡単 分類コード | 死 因 | 5 | | |
|---------------|----------------------------|---------|---------|-------|
| | | 実 数 | | 差引増減 |
| | | 平成27年 | 平成26年 | |
| | 総 数 | 102 653 | 101 082 | 1 571 |
| 01000 | 感染症及び寄生虫症 | 2 100 | 1 988 | 112 |
| 01100 | 腸管感染症 | 173 | 185 | △ 12 |
| 01200 | 結 核 | 169 | 181 | △ 12 |
| 01201 | 呼吸器結核 | 145 | 160 | △ 15 |
| 01202 | その他の結核 | 24 | 21 | 3 |
| 01300 | 敗 血 症 | 981 | 876 | 105 |
| 01400 | ウイルス肝炎 | 390 | 392 | △ 2 |
| 01401 | B型ウイルス肝炎 | 47 | 41 | 6 |
| 01402 | C型ウイルス肝炎 | 326 | 328 | △ 2 |
| 01403 | その他のウイルス肝炎 | 17 | 23 | △ 6 |
| 01500 | ヒト免疫不全ウイルス〔H I V〕病 | 1 | 3 | △ 2 |
| 01600 | その他の感染症及び寄生虫症 | 386 | 351 | 35 |
| 02000 | 新 生 物 | 31 229 | 31 189 | 40 |
| 02100 | 悪性新生物 | 30 337 | 30 320 | 17 |
| 02101 | 口唇、口腔及び咽頭の悪性新生物 | 582 | 596 | △ 14 |
| 02102 | 食道の悪性新生物 | 940 | 966 | △ 26 |
| 02103 | 胃の悪性新生物 | 3 890 | 3 950 | △ 60 |
| 02104 | 結腸の悪性新生物 | 2 778 | 2 752 | 26 |
| 02105 | 直腸S状結腸移行部及び直腸の悪性新生物 | 1 242 | 1 270 | △ 28 |
| 02106 | 肝及び肝内胆管の悪性新生物 | 2 391 | 2 456 | △ 65 |
| 02107 | 胆のう及びその他の胆道の悪性新生物 | 1 531 | 1 493 | 38 |
| 02108 | 膵の悪性新生物 | 2 590 | 2 611 | △ 21 |
| 02109 | 喉頭の悪性新生物 | 79 | 86 | △ 7 |
| 02110 | 気管、気管支及び肺の悪性新生物 | 6 120 | 6 064 | 56 |
| 02111 | 皮膚の悪性新生物 | 123 | 135 | △ 12 |
| 02112 | 乳房の悪性新生物 | 1 083 | 1 131 | △ 48 |
| 02113 | 子宮の悪性新生物 ¹⁾ | 514 | 532 | △ 18 |
| 02114 | 卵巣の悪性新生物 ¹⁾ | 420 | 428 | △ 8 |
| 02115 | 前立腺の悪性新生物 ²⁾ | 877 | 890 | △ 13 |
| 02116 | 膀胱の悪性新生物 | 693 | 637 | 56 |
| 02117 | 中枢神経系の悪性新生物 | 190 | 177 | 13 |
| 02118 | 悪性リンパ腫 | 1 012 | 914 | 98 |
| 02119 | 白 血 病 | 673 | 637 | 36 |
| 02120 | その他のリンパ組織、造血組織及び関連組織の悪性新生物 | 360 | 340 | 20 |
| 02121 | その他の悪性新生物 | 2 249 | 2 255 | △ 6 |
| 02200 | その他の新生物 | 892 | 869 | 23 |
| 02201 | 中枢神経系のその他の新生物 | 191 | 196 | △ 5 |
| 02202 | 中枢神経系を除くその他の新生物 | 701 | 673 | 28 |
| 03000 | 血液及び造血器の疾患並びに免疫機構の障害 | 337 | 320 | 17 |
| 03100 | 貧 血 | 141 | 136 | 5 |
| 03200 | その他の血液及び造血器の疾患並びに免疫機構の障害 | 196 | 184 | 12 |
| 04000 | 内分泌、栄養及び代謝疾患 | 1 664 | 1 741 | △ 77 |
| 04100 | 糖 尿 病 | 1 085 | 1 137 | △ 52 |
| 04200 | その他の内分泌、栄養及び代謝疾患 | 579 | 604 | △ 25 |
| 05000 | 精神及び行動の障害 | 1 037 | 1 017 | 20 |
| 05100 | 血管性及び詳細不明の認知症 | 888 | 840 | 48 |
| 05200 | その他の精神及び行動の障害 | 149 | 177 | △ 28 |
| 06000 | 神経系の疾患 | 2 354 | 2 270 | 84 |
| 06100 | 髄 膜 炎 | 34 | 21 | 13 |
| 06200 | 脊髄性筋萎縮症及び関連症候群 | 168 | 235 | △ 67 |
| 06300 | パーキンソン病 | 522 | 490 | 32 |
| 06400 | アルツハイマー病 | 817 | 706 | 111 |
| 06500 | その他の神経系の疾患 | 813 | 818 | △ 5 |
| 07000 | 眼及び付属器の疾患 | 1 | - | 1 |
| 08000 | 耳及び乳様突起の疾患 | 1 | 1 | 0 |
| 09000 | 循環器系の疾患 | 26 051 | 26 411 | △ 360 |
| 09100 | 高血圧性疾患 | 549 | 537 | 12 |
| 09101 | 高血圧性心疾患及び心腎疾患 | 269 | 257 | 12 |
| 09102 | その他の高血圧性疾患 | 280 | 280 | 0 |
| 09200 | 心疾患（高血圧性を除く） | 14 780 | 15 109 | △ 329 |
| 09201 | 慢性リウマチ性心疾患 | 180 | 196 | △ 16 |
| 09202 | 急性心筋梗塞 | 2 684 | 2 914 | △ 230 |
| 09203 | その他の虚血性心疾患 | 2 476 | 2 526 | △ 50 |
| 09204 | 慢性非リウマチ性心内膜疾患 | 833 | 813 | 20 |
| 09205 | 心 筋 症 | 307 | 345 | △ 38 |
| 09206 | 不整脈及び伝導障害 | 2 241 | 2 294 | △ 53 |

注：1)女性人口10万に対する率である。
2)男性人口10万に対する率である。

| 月 | | 累 計 (1月 ~ 5月) | | | | | 死 因 簡 単 分 類 コー ド | |
|---------|-------|---------------|---------|--------|---------|---------|------------------|--|
| 年 換 算 率 | | 実 数 | | | 年 換 算 率 | | | |
| 平成27年 | 平成26年 | 平成27年 | 平成26年 | 差引増減 | 平成27年 | 平成26年 | | |
| 965.2 | 948.4 | 563 664 | 552 356 | 11 308 | 1 087.3 | 1 063.1 | | |
| 19.7 | 18.7 | 11 182 | 11 015 | 167 | 21.6 | 21.2 | 01000 | |
| 1.6 | 1.7 | 1 108 | 1 160 | △ 52 | 2.1 | 2.2 | 01100 | |
| 1.6 | 1.7 | 857 | 857 | 0 | 1.7 | 1.6 | 01200 | |
| 1.4 | 1.5 | 764 | 749 | 15 | 1.5 | 1.4 | 01201 | |
| 0.2 | 0.2 | 93 | 108 | △ 15 | 0.2 | 0.2 | 01202 | |
| 9.2 | 8.2 | 5 046 | 4 871 | 175 | 9.7 | 9.4 | 01300 | |
| 3.7 | 3.7 | 2 067 | 2 108 | △ 41 | 4.0 | 4.1 | 01400 | |
| 0.4 | 0.4 | 184 | 221 | △ 37 | 0.4 | 0.4 | 01401 | |
| 3.1 | 3.1 | 1 783 | 1 787 | △ 4 | 3.4 | 3.4 | 01402 | |
| 0.2 | 0.2 | 100 | 100 | 0 | 0.2 | 0.2 | 01403 | |
| 0.0 | 0.0 | 18 | 17 | 1 | 0.0 | 0.0 | 01500 | |
| 3.6 | 3.3 | 2 086 | 2 002 | 84 | 4.0 | 3.9 | 01600 | |
| 293.6 | 292.6 | 156 663 | 156 134 | 529 | 302.2 | 300.5 | 02000 | |
| 285.2 | 284.5 | 152 006 | 151 594 | 412 | 293.2 | 291.8 | 02100 | |
| 5.5 | 5.6 | 3 039 | 2 997 | 42 | 5.9 | 5.8 | 02101 | |
| 8.8 | 9.1 | 4 814 | 4 730 | 84 | 9.3 | 9.1 | 02102 | |
| 36.6 | 37.1 | 19 328 | 19 795 | △ 467 | 37.3 | 38.1 | 02103 | |
| 26.1 | 25.8 | 13 911 | 13 687 | 224 | 26.8 | 26.3 | 02104 | |
| 11.7 | 11.9 | 6 225 | 6 126 | 99 | 12.0 | 11.8 | 02105 | |
| 22.5 | 23.0 | 11 993 | 12 394 | △ 401 | 23.1 | 23.9 | 02106 | |
| 14.4 | 14.0 | 7 480 | 7 447 | 33 | 14.4 | 14.3 | 02107 | |
| 24.4 | 24.5 | 13 160 | 13 016 | 144 | 25.4 | 25.1 | 02108 | |
| 0.7 | 0.8 | 422 | 422 | 0 | 0.8 | 0.8 | 02109 | |
| 57.5 | 56.9 | 30 503 | 30 085 | 418 | 58.8 | 57.9 | 02110 | |
| 1.2 | 1.3 | 634 | 678 | △ 44 | 1.2 | 1.3 | 02111 | |
| 10.2 | 10.6 | 5 591 | 5 481 | 110 | 10.8 | 10.5 | 02112 | |
| 9.4 | 9.7 | 2 614 | 2 579 | 35 | 9.8 | 9.7 | 02113 | |
| 7.7 | 7.8 | 1 926 | 2 023 | △ 97 | 7.2 | 7.6 | 02114 | |
| 16.9 | 17.2 | 4 648 | 4 887 | △ 239 | 18.4 | 19.3 | 02115 | |
| 6.5 | 6.0 | 3 387 | 3 234 | 153 | 6.5 | 6.2 | 02116 | |
| 1.8 | 1.7 | 991 | 950 | 41 | 1.9 | 1.8 | 02117 | |
| 9.5 | 8.6 | 4 802 | 4 684 | 118 | 9.3 | 9.0 | 02118 | |
| 6.3 | 6.0 | 3 540 | 3 329 | 211 | 6.8 | 6.4 | 02119 | |
| 3.4 | 3.2 | 1 768 | 1 777 | △ 9 | 3.4 | 3.4 | 02120 | |
| 21.1 | 21.2 | 11 230 | 11 273 | △ 43 | 21.7 | 21.7 | 02121 | |
| 8.4 | 8.2 | 4 657 | 4 540 | 117 | 9.0 | 8.7 | 02200 | |
| 1.8 | 1.8 | 1 063 | 1 086 | △ 23 | 2.1 | 2.1 | 02201 | |
| 6.6 | 6.3 | 3 594 | 3 454 | 140 | 6.9 | 6.6 | 02202 | |
| 3.2 | 3.0 | 1 859 | 1 805 | 54 | 3.6 | 3.5 | 03000 | |
| 1.3 | 1.3 | 840 | 803 | 37 | 1.6 | 1.5 | 03100 | |
| 1.8 | 1.7 | 1 019 | 1 002 | 17 | 2.0 | 1.9 | 03200 | |
| 15.6 | 16.3 | 9 360 | 9 398 | △ 38 | 18.1 | 18.1 | 04000 | |
| 10.2 | 10.7 | 6 064 | 6 173 | △ 109 | 11.7 | 11.9 | 04100 | |
| 5.4 | 5.7 | 3 296 | 3 225 | 71 | 6.4 | 6.2 | 04200 | |
| 9.8 | 9.5 | 5 593 | 5 413 | 180 | 10.8 | 10.4 | 05000 | |
| 8.3 | 7.9 | 4 714 | 4 524 | 190 | 9.1 | 8.7 | 05100 | |
| 1.4 | 1.7 | 879 | 889 | △ 10 | 1.7 | 1.7 | 05200 | |
| 22.1 | 21.3 | 12 918 | 11 978 | 940 | 24.9 | 23.1 | 06000 | |
| 0.3 | 0.2 | 116 | 144 | △ 28 | 0.2 | 0.3 | 06100 | |
| 1.6 | 2.2 | 956 | 977 | △ 21 | 1.8 | 1.9 | 06200 | |
| 4.9 | 4.6 | 3 035 | 2 751 | 284 | 5.9 | 5.3 | 06300 | |
| 7.7 | 6.6 | 4 335 | 3 872 | 463 | 8.4 | 7.5 | 06400 | |
| 7.6 | 7.7 | 4 476 | 4 234 | 242 | 8.6 | 8.1 | 06500 | |
| 0.0 | - | 1 | 1 | 0 | 0.0 | 0.0 | 07000 | |
| 0.0 | 0.0 | 6 | 6 | 0 | 0.0 | 0.0 | 08000 | |
| 244.9 | 247.8 | 154 730 | 154 823 | △ 93 | 298.5 | 298.0 | 09000 | |
| 5.2 | 5.0 | 3 188 | 3 169 | 19 | 6.1 | 6.1 | 09100 | |
| 2.5 | 2.4 | 1 573 | 1 609 | △ 36 | 3.0 | 3.1 | 09101 | |
| 2.6 | 2.6 | 1 615 | 1 560 | 55 | 3.1 | 3.0 | 09102 | |
| 139.0 | 141.8 | 91 148 | 90 737 | 411 | 175.8 | 174.6 | 09200 | |
| 1.7 | 1.8 | 1 005 | 1 035 | △ 30 | 1.9 | 2.0 | 09201 | |
| 25.2 | 27.3 | 17 671 | 18 469 | △ 798 | 34.1 | 35.5 | 09202 | |
| 23.3 | 23.7 | 16 453 | 16 454 | △ 1 | 31.7 | 31.7 | 09203 | |
| 7.8 | 7.6 | 4 770 | 4 642 | 128 | 9.2 | 8.9 | 09204 | |
| 2.9 | 3.2 | 1 694 | 1 650 | 44 | 3.3 | 3.2 | 09205 | |
| 21.1 | 21.5 | 14 216 | 13 645 | 571 | 27.4 | 26.3 | 09206 | |

第4表 (2-2)

死亡数・死亡率

| 死因簡単 分類コード | 死 因 | 5 | | |
|---------------|-----------------------------------------|--------|--------|-------|
| | | 実 | | 差引増減 |
| | | 平成27年 | 平成26年 | |
| 09207 | 心不全 | 5 664 | 5 635 | 29 |
| 09208 | その他の心疾患 | 395 | 386 | 9 |
| 09300 | 脳血管疾患 | 8 903 | 9 019 | △ 116 |
| 09301 | くも膜下出血 | 1 014 | 980 | 34 |
| 09302 | 脳内出血 | 2 504 | 2 553 | △ 49 |
| 09303 | 脳梗塞 | 5 169 | 5 256 | △ 87 |
| 09304 | その他の脳血管疾患 | 216 | 230 | △ 14 |
| 09400 | 大動脈瘤及び解離 | 1 213 | 1 163 | 50 |
| 09500 | その他の循環器系疾患 | 606 | 583 | 23 |
| 10000 | 呼吸器系の疾患 | 16 686 | 15 962 | 724 |
| 10100 | インフルエンザ | 37 | 39 | △ 2 |
| 10200 | 肺炎 | 9 771 | 9 417 | 354 |
| 10300 | 急性気管支炎 | 44 | 47 | △ 3 |
| 10400 | 慢性閉塞性肺疾患 | 1 272 | 1 324 | △ 52 |
| 10500 | 喘息 | 131 | 130 | 1 |
| 10600 | その他の呼吸器系の疾患 | 5 431 | 5 005 | 426 |
| 11000 | 消化器系の疾患 | 3 861 | 3 763 | 98 |
| 11100 | 胃潰瘍及び十二指腸潰瘍 | 203 | 219 | △ 16 |
| 11200 | ヘルニア及び腸閉塞 | 556 | 534 | 22 |
| 11300 | 肝疾患 | 1 273 | 1 213 | 60 |
| 11301 | 肝硬変(アルコール性を除く) | 599 | 593 | 6 |
| 11302 | その他の肝疾患 | 674 | 620 | 54 |
| 11400 | その他の消化器系の疾患 | 1 829 | 1 797 | 32 |
| 12000 | 皮膚及び皮下組織の疾患 | 124 | 149 | △ 25 |
| 13000 | 筋骨格系及び結合組織の疾患 | 512 | 476 | 36 |
| 14000 | 腎尿路生殖器系の疾患 | 3 033 | 2 959 | 74 |
| 14100 | 糸球体疾患及び腎尿細管間質性疾患 | 375 | 367 | 8 |
| 14200 | 腎不全 | 1 990 | 1 980 | 10 |
| 14201 | 急性腎不全 | 288 | 300 | △ 12 |
| 14202 | 慢性腎不全 | 1 269 | 1 244 | 25 |
| 14203 | 詳細不明の腎不全 | 433 | 436 | △ 3 |
| 14300 | その他の腎尿路生殖器系の疾患 | 668 | 612 | 56 |
| 15000 | 妊娠、分娩及び産じょく ¹⁾ | 4 | 2 | 2 |
| 16000 | 周産期に発生した病態 | 47 | 38 | 9 |
| 16100 | 妊娠期間及び胎児発育に関連する障害 | 2 | 2 | 0 |
| 16200 | 出産外傷 | - | - | - |
| 16300 | 周産期に特異的な呼吸障害及び心血管障害 | 31 | 23 | 8 |
| 16400 | 周産期に特異的な感染症 | 5 | 1 | 4 |
| 16500 | 胎児及び新生児の出血性障害及び血液障害 | 5 | 9 | △ 4 |
| 16600 | その他の周産期に発生した病態 | 4 | 3 | 1 |
| 17000 | 先天奇形、変形及び染色体異常 | 159 | 167 | △ 8 |
| 17100 | 神経系の先天奇形 | 4 | 7 | △ 3 |
| 17200 | 循環器系の先天奇形 | 70 | 66 | 4 |
| 17201 | 心臓の先天奇形 | 49 | 53 | △ 4 |
| 17202 | その他の循環器系の先天奇形 | 21 | 13 | 8 |
| 17300 | 消化器系の先天奇形 | 12 | 15 | △ 3 |
| 17400 | その他の先天奇形及び変形 | 48 | 48 | 0 |
| 17500 | 染色体異常、他に分類されないもの | 25 | 31 | △ 6 |
| 18000 | 症状、徴候及び異常臨床所見・異常検査所見で他に分類されないもの | 8 066 | 7 175 | 891 |
| 18100 | 老衰 | 6 524 | 5 630 | 894 |
| 18200 | 乳幼児突然死症候群 | 8 | 9 | △ 1 |
| 18300 | その他の症状、徴候及び異常臨床所見・異常検査所見で他に 分類されないもの | 1 534 | 1 536 | △ 2 |
| 20000 | 傷病及び死亡の外因 | 5 387 | 5 454 | △ 67 |
| 20100 | 不慮の事故 | 2 704 | 2 826 | △ 122 |
| 20101 | 交通事故 | 430 | 458 | △ 28 |
| 20102 | 転倒・転落 | 631 | 640 | △ 9 |
| 20103 | 不慮の溺死及び溺水 | 452 | 446 | 6 |
| 20104 | 不慮の窒息 | 653 | 725 | △ 72 |
| 20105 | 煙、火及び火炎への曝露 | 57 | 84 | △ 27 |
| 20106 | 有害物質による不慮の中毒及び有害物質への曝露 | 41 | 47 | △ 6 |
| 20107 | その他の不慮の事故 | 440 | 426 | 14 |
| 20200 | 自殺 | 2 155 | 2 166 | △ 11 |
| 20300 | 他殺 | 37 | 26 | 11 |
| 20400 | その他の外因 | 491 | 436 | 55 |
| 22000 | 特殊目的用コード | - | - | - |
| 22100 | 重症急性呼吸器症候群[SARS] | - | - | - |

注：1) 女性人口10万に対する率である。

| 月 | | 累 計 (1月 ~ 5月) | | | | | 年 換 算 率 | | 死 因 簡 単 分 類 コー ド |
|---------|-------|---------------|--------|-------|---------|-------|---------|--|---------------------|
| 年 換 算 率 | | 実 数 | | | 年 換 算 率 | | | | |
| 平成27年 | 平成26年 | 平成27年 | 平成26年 | 差引増減 | 平成27年 | 平成26年 | | | |
| 53.3 | 52.9 | 32 847 | 32 323 | 524 | 63.4 | 62.2 | 09207 | | |
| 3.7 | 3.6 | 2 492 | 2 519 | △ 27 | 4.8 | 4.8 | 09208 | | |
| 83.7 | 84.6 | 49 716 | 50 436 | △ 720 | 95.9 | 97.1 | 09300 | | |
| 9.5 | 9.2 | 5 428 | 5 516 | △ 88 | 10.5 | 10.6 | 09301 | | |
| 23.5 | 24.0 | 14 267 | 14 416 | △ 149 | 27.5 | 27.7 | 09302 | | |
| 48.6 | 49.3 | 28 692 | 29 198 | △ 506 | 55.3 | 56.2 | 09303 | | |
| 2.0 | 2.2 | 1 329 | 1 306 | 23 | 2.6 | 2.5 | 09304 | | |
| 11.4 | 10.9 | 7 404 | 7 261 | 143 | 14.3 | 14.0 | 09400 | | |
| 5.7 | 5.5 | 3 274 | 3 220 | 54 | 6.3 | 6.2 | 09500 | | |
| 156.9 | 149.8 | 95 493 | 90 284 | 5 209 | 184.2 | 173.8 | 10000 | | |
| 0.3 | 0.4 | 2 200 | 894 | 1 306 | 4.2 | 1.7 | 10100 | | |
| 91.9 | 88.4 | 55 993 | 54 149 | 1 844 | 108.0 | 104.2 | 10200 | | |
| 0.4 | 0.4 | 217 | 258 | △ 41 | 0.4 | 0.5 | 10300 | | |
| 12.0 | 12.4 | 6 967 | 7 006 | △ 39 | 13.4 | 13.5 | 10400 | | |
| 1.2 | 1.2 | 735 | 742 | △ 7 | 1.4 | 1.4 | 10500 | | |
| 51.1 | 47.0 | 29 381 | 27 235 | 2 146 | 56.7 | 52.4 | 10600 | | |
| 36.3 | 35.3 | 20 955 | 20 823 | 132 | 40.4 | 40.1 | 11000 | | |
| 1.9 | 2.1 | 1 219 | 1 279 | △ 60 | 2.4 | 2.5 | 11100 | | |
| 5.2 | 5.0 | 2 907 | 3 002 | △ 95 | 5.6 | 5.8 | 11200 | | |
| 12.0 | 11.4 | 6 807 | 6 875 | △ 68 | 13.1 | 13.2 | 11300 | | |
| 5.6 | 5.6 | 3 334 | 3 492 | △ 158 | 6.4 | 6.7 | 11301 | | |
| 6.3 | 5.8 | 3 473 | 3 383 | 90 | 6.7 | 6.5 | 11302 | | |
| 17.2 | 16.9 | 10 022 | 9 667 | 355 | 19.3 | 18.6 | 11400 | | |
| 1.2 | 1.4 | 718 | 725 | △ 7 | 1.4 | 1.4 | 12000 | | |
| 4.8 | 4.5 | 2 621 | 2 566 | 55 | 5.1 | 4.9 | 13000 | | |
| 28.5 | 27.8 | 16 326 | 15 996 | 330 | 31.5 | 30.8 | 14000 | | |
| 3.5 | 3.4 | 1 900 | 1 805 | 95 | 3.7 | 3.5 | 14100 | | |
| 18.7 | 18.6 | 11 087 | 10 991 | 96 | 21.4 | 21.2 | 14200 | | |
| 2.7 | 2.8 | 1 694 | 1 701 | △ 7 | 3.3 | 3.3 | 14201 | | |
| 11.9 | 11.7 | 6 949 | 6 851 | 98 | 13.4 | 13.2 | 14202 | | |
| 4.1 | 4.1 | 2 444 | 2 439 | 5 | 4.7 | 4.7 | 14203 | | |
| 6.3 | 5.7 | 3 339 | 3 200 | 139 | 6.4 | 6.2 | 14300 | | |
| 0.1 | 0.0 | 20 | 17 | 3 | 0.1 | 0.1 | 15000 | | |
| 0.4 | 0.4 | 202 | 196 | 6 | 0.4 | 0.4 | 16000 | | |
| 0.0 | 0.0 | 15 | 23 | △ 8 | 0.0 | 0.0 | 16100 | | |
| - | - | 2 | 6 | △ 4 | 0.0 | 0.0 | 16200 | | |
| 0.3 | 0.2 | 108 | 109 | △ 1 | 0.2 | 0.2 | 16300 | | |
| 0.0 | 0.0 | 17 | 16 | 1 | 0.0 | 0.0 | 16400 | | |
| 0.0 | 0.1 | 32 | 19 | 13 | 0.1 | 0.0 | 16500 | | |
| 0.0 | 0.0 | 28 | 23 | 5 | 0.1 | 0.0 | 16600 | | |
| 1.5 | 1.6 | 853 | 877 | △ 24 | 1.6 | 1.7 | 17000 | | |
| 0.0 | 0.1 | 41 | 43 | △ 2 | 0.1 | 0.1 | 17100 | | |
| 0.7 | 0.6 | 397 | 405 | △ 8 | 0.8 | 0.8 | 17200 | | |
| 0.5 | 0.5 | 291 | 275 | 16 | 0.6 | 0.5 | 17201 | | |
| 0.2 | 0.1 | 106 | 130 | △ 24 | 0.2 | 0.3 | 17202 | | |
| 0.1 | 0.1 | 45 | 53 | △ 8 | 0.1 | 0.1 | 17300 | | |
| 0.5 | 0.5 | 248 | 246 | 2 | 0.5 | 0.5 | 17400 | | |
| 0.2 | 0.3 | 122 | 130 | △ 8 | 0.2 | 0.3 | 17500 | | |
| 75.8 | 67.3 | 44 061 | 39 866 | 4 195 | 85.0 | 76.7 | 18000 | | |
| 61.3 | 52.8 | 35 787 | 31 790 | 3 997 | 69.0 | 61.2 | 18100 | | |
| 0.1 | 0.1 | 44 | 74 | △ 30 | 0.1 | 0.1 | 18200 | | |
| 14.4 | 14.4 | 8 230 | 8 002 | 228 | 15.9 | 15.4 | 18300 | | |
| 50.6 | 51.2 | 30 103 | 30 433 | △ 330 | 58.1 | 58.6 | 20000 | | |
| 25.4 | 26.5 | 17 478 | 17 901 | △ 423 | 33.7 | 34.5 | 20100 | | |
| 4.0 | 4.3 | 2 199 | 2 267 | △ 68 | 4.2 | 4.4 | 20101 | | |
| 5.9 | 6.0 | 3 221 | 3 147 | 74 | 6.2 | 6.1 | 20102 | | |
| 4.2 | 4.2 | 4 022 | 3 990 | 32 | 7.8 | 7.7 | 20103 | | |
| 6.1 | 6.8 | 4 401 | 4 459 | △ 58 | 8.5 | 8.6 | 20104 | | |
| 0.5 | 0.8 | 523 | 715 | △ 192 | 1.0 | 1.4 | 20105 | | |
| 0.4 | 0.4 | 266 | 321 | △ 55 | 0.5 | 0.6 | 20106 | | |
| 4.1 | 4.0 | 2 846 | 3 002 | △ 156 | 5.5 | 5.8 | 20107 | | |
| 20.3 | 20.3 | 9 931 | 10 126 | △ 195 | 19.2 | 19.5 | 20200 | | |
| 0.3 | 0.2 | 148 | 150 | △ 2 | 0.3 | 0.3 | 20300 | | |
| 4.6 | 4.1 | 2 546 | 2 256 | 290 | 4.9 | 4.3 | 20400 | | |
| - | - | - | - | - | - | - | 22000 | | |
| - | - | - | - | - | - | - | 22100 | | |

第5表 乳児死亡数・乳児死亡率

| 乳児死因簡単 分類コード | 死 因 | 5 | | |
|-----------------|-------------------------------|-------|-------|------|
| | | 平成27年 | 平成26年 | 差引増減 |
| | 総 数 | 161 | 166 | △ 5 |
| Ba 01 | 腸管感染症 | 3 | - | 3 |
| Ba 02 | 敗血症 ¹⁾ | 3 | 4 | △ 1 |
| Ba 03 | 麻疹 | - | - | - |
| Ba 04 | ウイルス肝炎 | - | - | - |
| Ba 05 | その他の感染症及び寄生虫症 | 2 | - | 2 |
| Ba 06 | 悪性新生物 | 1 | 2 | △ 1 |
| Ba 07 | 白血病 | - | 1 | △ 1 |
| Ba 08 | その他の悪性新生物 | 1 | 1 | 0 |
| Ba 09 | その他の新生物 | 2 | 2 | 0 |
| Ba 10 | 栄養失調症及びその他の栄養欠乏症 | - | - | - |
| Ba 11 | 代謝障害 | - | - | - |
| Ba 12 | 髄膜炎 | - | 1 | △ 1 |
| Ba 13 | 脊髄性筋萎縮症及び関連症候群 | - | - | - |
| Ba 14 | 脳性麻痺 | 2 | - | 2 |
| Ba 15 | 心疾患（高血圧性を除く） | 4 | 7 | △ 3 |
| Ba 16 | 脳血管疾患 | - | 1 | △ 1 |
| Ba 17 | インフルエンザ | - | - | - |
| Ba 18 | 肺炎 | 3 | 6 | △ 3 |
| Ba 19 | 喘息 | - | - | - |
| Ba 20 | ヘルニア及び腸閉塞 | - | - | - |
| Ba 21 | 肝疾患 | - | - | - |
| Ba 22 | 腎不全 | - | - | - |
| Ba 23 | 周産期に発生した病態 | 43 | 38 | 5 |
| Ba 24 | 妊娠期間及び胎児発育に関連する障害 | 2 | 2 | 0 |
| Ba 25 | 出産外傷 | - | - | - |
| Ba 26 | 出生時仮死 | 10 | 9 | 1 |
| Ba 27 | 新生児の呼吸窮<促>迫 | 3 | 4 | △ 1 |
| Ba 28 | 周産期に発生した肺出血 | - | - | - |
| Ba 29 | 周産期に発生した心血管障害 | 4 | 3 | 1 |
| Ba 30 | その他の周産期に特異的な呼吸障害及び心血管障害 | 12 | 7 | 5 |
| Ba 31 | 新生児の細菌性敗血症 | 3 | - | 3 |
| Ba 32 | その他の周産期に特異的な感染症 | 1 | 1 | 0 |
| Ba 33 | 胎児及び新生児の出血性障害及び血液障害 | 4 | 9 | △ 5 |
| Ba 34 | その他の周産期に発生した病態 | 4 | 3 | 1 |
| Ba 35 | 先天奇形、変形及び染色体異常 | 59 | 62 | △ 3 |
| Ba 36 | 神経系の先天奇形 | 2 | 2 | 0 |
| Ba 37 | 心臓の先天奇形 | 19 | 15 | 4 |
| Ba 38 | その他の循環器系の先天奇形 | 3 | 9 | △ 6 |
| Ba 39 | 呼吸器系の先天奇形 | 9 | 7 | 2 |
| Ba 40 | 消化器系の先天奇形 | 1 | 3 | △ 2 |
| Ba 41 | 筋骨格系の先天奇形及び変形 | 3 | 5 | △ 2 |
| Ba 42 | その他の先天奇形及び変形 | 5 | 5 | 0 |
| Ba 43 | 染色体異常、他に分類されないもの | 17 | 16 | 1 |
| Ba 44 | 乳幼児突然死症候群 | 8 | 9 | △ 1 |
| Ba 45 | その他のすべての疾患 | 23 | 29 | △ 6 |
| Ba 46 | 不慮の事故 | 7 | 4 | 3 |
| Ba 47 | 交通事故 | - | 1 | △ 1 |
| Ba 48 | 転倒・転落 | 1 | - | 1 |
| Ba 49 | 不慮の溺死及び溺水 | - | - | - |
| Ba 50 | 胃内容物の誤えん及び気道閉塞を生じた食物等の誤えん<吸引> | 3 | - | 3 |
| Ba 51 | その他の不慮の窒息 | 3 | 3 | 0 |
| Ba 52 | 煙、火及び火炎への曝露 | - | - | - |
| Ba 53 | 有害物質による不慮の中毒及び有害物質への曝露 | - | - | - |
| Ba 54 | その他の不慮の事故 | - | - | - |
| Ba 55 | 他 殺 | 1 | - | 1 |
| Ba 56 | その他の外因 | - | 1 | △ 1 |

注：1）「敗血症」には、“新生児の細菌性敗血症”を含まない。

| 月 | | 累 計 (1月 ~ 5月) | | | | | 乳児死因简单 | |
|---------|-------|---------------|-------|------|---------|-------|-----------|--|
| 年 換 算 率 | | 実 数 | | | 年 換 算 率 | | 分 類 コ ー ド | |
| 平成27年 | 平成26年 | 平成27年 | 平成26年 | 差引増減 | 平成27年 | 平成26年 | | |
| 186.9 | 192.5 | 802 | 861 | △ 59 | 192.0 | 203.8 | | |
| 3.5 | - | 7 | 2 | 5 | 1.7 | 0.5 | Ba 01 | |
| 3.5 | 4.6 | 6 | 10 | △ 4 | 1.4 | 2.4 | Ba 02 | |
| - | - | - | - | - | - | - | Ba 03 | |
| - | - | - | - | - | - | - | Ba 04 | |
| 2.3 | - | 7 | 5 | 2 | 1.7 | 1.2 | Ba 05 | |
| 1.2 | 2.3 | 1 | 5 | △ 4 | 0.2 | 1.2 | Ba 06 | |
| - | 1.2 | - | 3 | △ 3 | - | 0.7 | Ba 07 | |
| 1.2 | 1.2 | 1 | 2 | △ 1 | 0.2 | 0.5 | Ba 08 | |
| 2.3 | 2.3 | 12 | 7 | 5 | 2.9 | 1.7 | Ba 09 | |
| - | - | - | - | - | - | - | Ba 10 | |
| - | - | 1 | 7 | △ 6 | 0.2 | 1.7 | Ba 11 | |
| - | 1.2 | 3 | 2 | 1 | 0.7 | 0.5 | Ba 12 | |
| - | - | 1 | 3 | △ 2 | 0.2 | 0.7 | Ba 13 | |
| 2.3 | - | 2 | 1 | 1 | 0.5 | 0.2 | Ba 14 | |
| 4.6 | 8.1 | 22 | 27 | △ 5 | 5.3 | 6.4 | Ba 15 | |
| - | 1.2 | 1 | 4 | △ 3 | 0.2 | 0.9 | Ba 16 | |
| - | - | - | 1 | △ 1 | - | 0.2 | Ba 17 | |
| 3.5 | 7.0 | 9 | 15 | △ 6 | 2.2 | 3.6 | Ba 18 | |
| - | - | - | 1 | △ 1 | - | 0.2 | Ba 19 | |
| - | - | 3 | 2 | 1 | 0.7 | 0.5 | Ba 20 | |
| - | - | 2 | - | 2 | 0.5 | - | Ba 21 | |
| - | - | - | 1 | △ 1 | - | 0.2 | Ba 22 | |
| 49.9 | 44.1 | 196 | 192 | 4 | 46.9 | 45.4 | Ba 23 | |
| 2.3 | 2.3 | 15 | 23 | △ 8 | 3.6 | 5.4 | Ba 24 | |
| - | - | 2 | 6 | △ 4 | 0.5 | 1.4 | Ba 25 | |
| 11.6 | 10.4 | 34 | 23 | 11 | 8.1 | 5.4 | Ba 26 | |
| 3.5 | 4.6 | 9 | 11 | △ 2 | 2.2 | 2.6 | Ba 27 | |
| - | - | 3 | 10 | △ 7 | 0.7 | 2.4 | Ba 28 | |
| 4.6 | 3.5 | 16 | 19 | △ 3 | 3.8 | 4.5 | Ba 29 | |
| 13.9 | 8.1 | 42 | 46 | △ 4 | 10.1 | 10.9 | Ba 30 | |
| 3.5 | - | 11 | 11 | 0 | 2.6 | 2.6 | Ba 31 | |
| 1.2 | 1.2 | 5 | 5 | 0 | 1.2 | 1.2 | Ba 32 | |
| 4.6 | 10.4 | 31 | 18 | 13 | 7.4 | 4.3 | Ba 33 | |
| 4.6 | 3.5 | 28 | 20 | 8 | 6.7 | 4.7 | Ba 34 | |
| 68.5 | 71.9 | 288 | 318 | △ 30 | 69.0 | 75.3 | Ba 35 | |
| 2.3 | 2.3 | 14 | 20 | △ 6 | 3.4 | 4.7 | Ba 36 | |
| 22.1 | 17.4 | 93 | 91 | 2 | 22.3 | 21.5 | Ba 37 | |
| 3.5 | 10.4 | 26 | 44 | △ 18 | 6.2 | 10.4 | Ba 38 | |
| 10.4 | 8.1 | 27 | 24 | 3 | 6.5 | 5.7 | Ba 39 | |
| 1.2 | 3.5 | 4 | 6 | △ 2 | 1.0 | 1.4 | Ba 40 | |
| 3.5 | 5.8 | 19 | 25 | △ 6 | 4.5 | 5.9 | Ba 41 | |
| 5.8 | 5.8 | 28 | 21 | 7 | 6.7 | 5.0 | Ba 42 | |
| 19.7 | 18.6 | 77 | 87 | △ 10 | 18.4 | 20.6 | Ba 43 | |
| 9.3 | 10.4 | 43 | 74 | △ 31 | 10.3 | 17.5 | Ba 44 | |
| 26.7 | 33.6 | 155 | 142 | 13 | 37.1 | 33.6 | Ba 45 | |
| 8.1 | 4.6 | 34 | 32 | 2 | 8.1 | 7.6 | Ba 46 | |
| - | 1.2 | 1 | 1 | 0 | 0.2 | 0.2 | Ba 47 | |
| 1.2 | - | 1 | 1 | 0 | 0.2 | 0.2 | Ba 48 | |
| - | - | - | 1 | △ 1 | - | 0.2 | Ba 49 | |
| 3.5 | - | 13 | 11 | 2 | 3.1 | 2.6 | Ba 50 | |
| 3.5 | 3.5 | 18 | 14 | 4 | 4.3 | 3.3 | Ba 51 | |
| - | - | - | 1 | △ 1 | - | 0.2 | Ba 52 | |
| - | - | - | - | - | - | - | Ba 53 | |
| - | - | 1 | 3 | △ 2 | 0.2 | 0.7 | Ba 54 | |
| 1.2 | - | 4 | 3 | 1 | 1.0 | 0.7 | Ba 55 | |
| - | 1.2 | 5 | 7 | △ 2 | 1.2 | 1.7 | Ba 56 | |

第6表 (8-1) 死亡数, 性・年齢(5歳階級)・

| 選択死因 分類コード | 死 因 ・ 性 | 総 数 | | 0 歳 | 1 歳 | 2 歳 | 3 歳 | 4 歳 |
|---------------|-----------------------------|---------|---------------|-----|-----|-----|-----|-----|
| | | 実数 | 対前年 増減率(%) | | | | | |
| | 全 死 因 | 102 653 | 1.6 | 161 | 43 | 16 | 11 | 11 |
| | 男 | 53 129 | 1.5 | 87 | 21 | 11 | 5 | 8 |
| | 女 | 49 524 | 1.6 | 74 | 22 | 5 | 6 | 3 |
| Se 01 | 結 核 | 169 | △ 6.6 | - | - | - | - | - |
| | 男 | 107 | △ 2.7 | - | - | - | - | - |
| | 女 | 62 | △ 12.7 | - | - | - | - | - |
| Se 02 | 悪 性 新 生 物 | 30 337 | 0.1 | 1 | 3 | - | 1 | 1 |
| | 男 | 18 010 | 0.5 | 1 | 3 | - | - | 1 |
| | 女 | 12 327 | △ 0.6 | - | - | - | 1 | - |
| Se 03 | (再掲) 食 道 の 悪 性 新 生 物 | 940 | △ 2.7 | - | - | - | - | - |
| | 男 | 768 | △ 3.5 | - | - | - | - | - |
| | 女 | 172 | 1.2 | - | - | - | - | - |
| Se 04 | 胃 の 悪 性 新 生 物 | 3 890 | △ 1.5 | - | - | - | - | - |
| | 男 | 2 572 | △ 0.5 | - | - | - | - | - |
| | 女 | 1 318 | △ 3.4 | - | - | - | - | - |
| Se 05 | 結 腸 の 悪 性 新 生 物 | 2 778 | 0.9 | - | - | - | - | - |
| | 男 | 1 362 | △ 1.2 | - | - | - | - | - |
| | 女 | 1 416 | 3.1 | - | - | - | - | - |
| Se 06 | 直腸S状結腸移行部及び直腸 の悪性新生物 | 1 242 | △ 2.2 | - | - | - | - | - |
| | 男 | 778 | △ 3.5 | - | - | - | - | - |
| | 女 | 464 | 0.0 | - | - | - | - | - |
| Se 07 | 肝及び肝内胆管の悪性新生物 | 2 391 | △ 2.6 | - | - | - | - | - |
| | 男 | 1 573 | △ 1.6 | - | - | - | - | - |
| | 女 | 818 | △ 4.6 | - | - | - | - | - |
| Se 08 | 胆のう及びその他の胆道の 悪性新生物 | 1 531 | 2.5 | - | - | - | - | - |
| | 男 | 761 | 1.7 | - | - | - | - | - |
| | 女 | 770 | 3.4 | - | - | - | - | - |
| Se 09 | 膵 の 悪 性 新 生 物 | 2 590 | △ 0.8 | - | - | - | - | - |
| | 男 | 1 327 | △ 2.2 | - | - | - | - | - |
| | 女 | 1 263 | 0.7 | - | - | - | - | - |
| Se 10 | 気 管 , 気 管 支 及 び 肺 の悪性新生物 | 6 120 | 0.9 | - | - | - | - | - |
| | 男 | 4 445 | 2.2 | - | - | - | - | - |
| | 女 | 1 675 | △ 2.3 | - | - | - | - | - |
| Se 11 | 乳 房 の 悪 性 新 生 物 | 1 083 | △ 4.2 | - | - | - | - | - |
| | 男 | 8 | △27.3 | - | - | - | - | - |
| | 女 | 1 075 | △ 4.0 | - | - | - | - | - |
| Se 12 | 子 宮 の 悪 性 新 生 物 | 514 | △ 3.4 | - | - | - | - | - |
| | 男 | . | . | . | . | . | . | . |
| | 女 | 514 | △ 3.4 | - | - | - | - | - |
| Se 13 | 白 血 病 | 673 | 5.7 | - | - | - | 1 | 1 |
| | 男 | 391 | 6.0 | - | - | - | - | 1 |
| | 女 | 282 | 5.2 | - | - | - | 1 | - |
| Se 14 | 糖 尿 病 | 1 085 | △ 4.6 | - | - | - | - | - |
| | 男 | 561 | △ 5.2 | - | - | - | - | - |
| | 女 | 524 | △ 3.9 | - | - | - | - | - |
| Se 15 | 高 血 圧 性 疾 患 | 549 | 2.2 | - | - | - | - | - |
| | 男 | 196 | △10.5 | - | - | - | - | - |
| | 女 | 353 | 11.0 | - | - | - | - | - |
| Se 16 | 心 疾 患 (高血圧性を除く) | 14 780 | △ 2.2 | 4 | 3 | 1 | - | 1 |
| | 男 | 6 848 | △ 0.4 | 2 | 1 | 1 | - | 1 |
| | 女 | 7 932 | △ 3.6 | 2 | 2 | - | - | - |
| Se 17 | (再掲) 急 性 心 筋 梗 塞 | 2 684 | △ 7.9 | - | - | - | - | - |
| | 男 | 1 578 | △ 1.1 | - | - | - | - | - |
| | 女 | 1 106 | △16.1 | - | - | - | - | - |

| 0 ~ 4 | 5 ~ 9 | 10 ~ 14 | 15 ~ 19 | 20 ~ 24 | 25 ~ 29 | 30 ~ 34 | 35 ~ 39 | 選択死因 分類コード |
|-------|-------|---------|---------|---------|---------|---------|---------|---------------|
| 242 | 48 | 38 | 102 | 187 | 243 | 296 | 469 | |
| 132 | 30 | 24 | 61 | 140 | 167 | 195 | 328 | |
| 110 | 18 | 14 | 41 | 47 | 76 | 101 | 141 | |
| - | - | - | - | - | 1 | - | - | Se 01 |
| - | - | - | - | - | 1 | - | - | |
| - | - | - | - | - | - | - | - | |
| 6 | 10 | 9 | 12 | 18 | 25 | 50 | 103 | Se 02 |
| 5 | 8 | 4 | 5 | 10 | 10 | 17 | 48 | |
| 1 | 2 | 5 | 7 | 8 | 15 | 33 | 55 | |
| - | - | - | - | - | - | - | 1 | Se 03 |
| - | - | - | - | - | - | - | 1 | |
| - | - | - | - | - | - | - | - | |
| - | - | - | - | 1 | 3 | 8 | 8 | Se 04 |
| - | - | - | - | - | - | 2 | 4 | |
| - | - | - | - | 1 | 3 | 6 | 4 | |
| - | - | - | 2 | 1 | 2 | - | 10 | Se 05 |
| - | - | - | 1 | 1 | 1 | - | 6 | |
| - | - | - | 1 | - | 1 | - | 4 | |
| - | - | - | - | - | - | 2 | 3 | Se 06 |
| - | - | - | - | - | - | 1 | 3 | |
| - | - | - | - | - | - | 1 | - | |
| - | - | - | - | - | 2 | 1 | 5 | Se 07 |
| - | - | - | - | - | - | - | 4 | |
| - | - | - | - | - | 2 | 1 | 1 | |
| - | - | - | - | - | 1 | - | 3 | Se 08 |
| - | - | - | - | - | - | - | 3 | |
| - | - | - | - | - | 1 | - | - | |
| - | - | - | - | - | 1 | 2 | 5 | Se 09 |
| - | - | - | - | - | - | 1 | 3 | |
| - | - | - | - | - | 1 | 1 | 2 | |
| - | 1 | - | - | - | - | 2 | 4 | Se 10 |
| - | 1 | - | - | - | - | 2 | 3 | |
| - | - | - | - | - | - | - | 1 | |
| - | - | - | - | - | 2 | 9 | 14 | Se 11 |
| - | - | - | - | - | - | - | - | |
| - | - | - | - | - | 2 | 9 | 14 | |
| - | - | - | - | 1 | 1 | 5 | 12 | Se 12 |
| ・ | ・ | ・ | ・ | ・ | ・ | ・ | ・ | |
| - | - | - | - | 1 | 1 | 5 | 12 | |
| 2 | 2 | 3 | 3 | 5 | 6 | 5 | 4 | Se 13 |
| 1 | 1 | 1 | - | 4 | 4 | 3 | 2 | |
| 1 | 1 | 2 | 3 | 1 | 2 | 2 | 2 | |
| - | - | - | 1 | - | - | 3 | 2 | Se 14 |
| - | - | - | 1 | - | - | 2 | 2 | |
| - | - | - | - | - | - | 1 | - | |
| - | - | - | - | - | - | - | 1 | Se 15 |
| - | - | - | - | - | - | - | 1 | |
| - | - | - | - | - | - | - | - | |
| 9 | 1 | - | 4 | 10 | 14 | 22 | 47 | Se 16 |
| 5 | - | - | 3 | 7 | 11 | 18 | 42 | |
| 4 | 1 | - | 1 | 3 | 3 | 4 | 5 | |
| - | - | - | - | - | 1 | 2 | 15 | Se 17 |
| - | - | - | - | - | 1 | 1 | 14 | |
| - | - | - | - | - | - | 1 | 1 | |

第6表 (8-2) 死亡数, 性・年齢(5歳階級)・

| 選択死因 分類コード | 死 因 ・ 性 | 40 ~ 44 | 45 ~ 49 | 50 ~ 54 | 55 ~ 59 | 60 ~ 64 | 65 ~ 69 |
|---------------|-----------------------------|---------|---------|---------|---------|---------|---------|
| | 全 死 因 | 835 | 1 113 | 1 637 | 2 356 | 4 306 | 6 988 |
| | 男 | 526 | 744 | 1 080 | 1 613 | 2 977 | 4 822 |
| | 女 | 309 | 369 | 557 | 743 | 1 329 | 2 166 |
| Se 01 | 結 核 | - | 1 | 1 | 3 | 3 | 10 |
| | 男 | - | 1 | 1 | 2 | 3 | 9 |
| | 女 | - | - | - | 1 | - | 1 |
| Se 02 | 悪 性 新 生 物 | 238 | 346 | 648 | 1 067 | 2 163 | 3 581 |
| | 男 | 109 | 163 | 328 | 620 | 1 401 | 2 395 |
| | 女 | 129 | 183 | 320 | 447 | 762 | 1 186 |
| Se 03 | (再掲) 食 道 の 悪 性 新 生 物 | 3 | 6 | 19 | 38 | 91 | 155 |
| | 男 | 1 | 5 | 14 | 32 | 76 | 137 |
| | 女 | 2 | 1 | 5 | 6 | 15 | 18 |
| Se 04 | 胃 の 悪 性 新 生 物 | 25 | 39 | 82 | 131 | 264 | 456 |
| | 男 | 14 | 22 | 52 | 91 | 201 | 338 |
| | 女 | 11 | 17 | 30 | 40 | 63 | 118 |
| Se 05 | 結 腸 の 悪 性 新 生 物 | 32 | 30 | 54 | 78 | 190 | 319 |
| | 男 | 15 | 12 | 30 | 41 | 117 | 208 |
| | 女 | 17 | 18 | 24 | 37 | 73 | 111 |
| Se 06 | 直腸S状結腸移行部及び直腸 の悪性新生物 | 13 | 22 | 31 | 66 | 135 | 182 |
| | 男 | 7 | 14 | 25 | 41 | 95 | 137 |
| | 女 | 6 | 8 | 6 | 25 | 40 | 45 |
| Se 07 | 肝及び肝内胆管の悪性新生物 | 4 | 19 | 48 | 79 | 161 | 290 |
| | 男 | 3 | 16 | 45 | 64 | 136 | 231 |
| | 女 | 1 | 3 | 3 | 15 | 25 | 59 |
| Se 08 | 胆のう及びその他の胆道の 悪性新生物 | 3 | 5 | 16 | 36 | 60 | 126 |
| | 男 | 2 | 4 | 6 | 24 | 33 | 88 |
| | 女 | 1 | 1 | 10 | 12 | 27 | 38 |
| Se 09 | 膵 の 悪 性 新 生 物 | 20 | 20 | 42 | 93 | 200 | 336 |
| | 男 | 15 | 11 | 23 | 59 | 125 | 198 |
| | 女 | 5 | 9 | 19 | 34 | 75 | 138 |
| Se 10 | 気 管 , 気 管 支 及 び 肺 の悪性新生物 | 20 | 46 | 86 | 162 | 441 | 744 |
| | 男 | 13 | 36 | 63 | 124 | 350 | 570 |
| | 女 | 7 | 10 | 23 | 38 | 91 | 174 |
| Se 11 | 乳 房 の 悪 性 新 生 物 | 35 | 56 | 94 | 100 | 125 | 150 |
| | 男 | - | - | - | - | - | 2 |
| | 女 | 35 | 56 | 94 | 100 | 125 | 148 |
| Se 12 | 子 宮 の 悪 性 新 生 物 | 11 | 27 | 39 | 41 | 45 | 70 |
| | 男 | . | . | . | . | . | . |
| | 女 | 11 | 27 | 39 | 41 | 45 | 70 |
| Se 13 | 白 血 病 | 8 | 7 | 16 | 24 | 41 | 72 |
| | 男 | 4 | 6 | 9 | 18 | 23 | 47 |
| | 女 | 4 | 1 | 7 | 6 | 18 | 25 |
| Se 14 | 糖 尿 病 | 14 | 13 | 23 | 39 | 47 | 89 |
| | 男 | 10 | 13 | 20 | 31 | 40 | 61 |
| | 女 | 4 | - | 3 | 8 | 7 | 28 |
| Se 15 | 高 血 圧 性 疾 患 | 1 | 1 | 1 | 6 | 12 | 26 |
| | 男 | 1 | 1 | 1 | 4 | 10 | 23 |
| | 女 | - | - | - | 2 | 2 | 3 |
| Se 16 | 心 疾 患 (高血圧性を除く) | 96 | 127 | 213 | 284 | 462 | 718 |
| | 男 | 69 | 104 | 175 | 230 | 365 | 522 |
| | 女 | 27 | 23 | 38 | 54 | 97 | 196 |
| Se 17 | (再掲) 急 性 心 筋 梗 塞 | 27 | 39 | 69 | 91 | 156 | 201 |
| | 男 | 23 | 32 | 60 | 81 | 133 | 156 |
| | 女 | 4 | 7 | 9 | 10 | 23 | 45 |

| 70～74 | 75～79 | 80～84 | 85～89 | 90～94 | 95～99 | 100歳以上 | 不詳 | 選択死因 分類コード |
|-------|--------|--------|--------|--------|-------|--------|----|---------------|
| 9 088 | 12 070 | 17 638 | 20 210 | 15 558 | 7 259 | 1 933 | 37 | |
| 6 187 | 7 636 | 10 077 | 9 484 | 5 040 | 1 572 | 262 | 32 | |
| 2 901 | 4 434 | 7 561 | 10 726 | 10 518 | 5 687 | 1 671 | 5 | |
| 10 | 18 | 29 | 47 | 33 | 11 | 2 | - | Se 01 |
| 5 | 14 | 22 | 27 | 14 | 6 | 2 | - | |
| 5 | 4 | 7 | 20 | 19 | 5 | - | - | |
| 4 107 | 4 753 | 5 510 | 4 570 | 2 371 | 656 | 90 | 4 | Se 02 |
| 2 825 | 3 094 | 3 395 | 2 385 | 971 | 193 | 20 | 4 | |
| 1 282 | 1 659 | 2 115 | 2 185 | 1 400 | 463 | 70 | - | |
| 189 | 165 | 142 | 89 | 32 | 9 | - | 1 | Se 03 |
| 162 | 139 | 114 | 62 | 20 | 4 | - | 1 | |
| 27 | 26 | 28 | 27 | 12 | 5 | - | - | |
| 529 | 621 | 699 | 609 | 324 | 81 | 10 | - | Se 04 |
| 407 | 467 | 468 | 348 | 135 | 22 | 1 | - | |
| 122 | 154 | 231 | 261 | 189 | 59 | 9 | - | |
| 341 | 371 | 459 | 476 | 288 | 109 | 16 | - | Se 05 |
| 202 | 216 | 225 | 176 | 80 | 28 | 3 | - | |
| 139 | 155 | 234 | 300 | 208 | 81 | 13 | - | |
| 174 | 180 | 196 | 144 | 64 | 26 | 3 | 1 | Se 06 |
| 127 | 113 | 113 | 74 | 21 | 5 | 1 | 1 | |
| 47 | 67 | 83 | 70 | 43 | 21 | 2 | - | |
| 315 | 448 | 529 | 327 | 134 | 26 | 3 | - | Se 07 |
| 230 | 301 | 331 | 151 | 52 | 9 | - | - | |
| 85 | 147 | 198 | 176 | 82 | 17 | 3 | - | |
| 183 | 225 | 344 | 279 | 180 | 61 | 9 | - | Se 08 |
| 117 | 124 | 178 | 120 | 52 | 9 | 1 | - | |
| 66 | 101 | 166 | 159 | 128 | 52 | 8 | - | |
| 362 | 445 | 482 | 347 | 180 | 45 | 10 | - | Se 09 |
| 222 | 236 | 233 | 132 | 62 | 6 | 1 | - | |
| 140 | 209 | 249 | 215 | 118 | 39 | 9 | - | |
| 975 | 1 031 | 1 141 | 940 | 414 | 98 | 14 | 1 | Se 10 |
| 770 | 776 | 839 | 615 | 233 | 45 | 4 | 1 | |
| 205 | 255 | 302 | 325 | 181 | 53 | 10 | - | |
| 111 | 108 | 99 | 90 | 54 | 31 | 5 | - | Se 11 |
| 1 | 1 | 3 | 1 | - | - | - | - | |
| 110 | 107 | 96 | 89 | 54 | 31 | 5 | - | |
| 54 | 61 | 56 | 53 | 32 | 6 | - | - | Se 12 |
| . | . | . | . | . | . | . | . | |
| 54 | 61 | 56 | 53 | 32 | 6 | - | - | |
| 104 | 103 | 138 | 87 | 34 | 6 | 2 | 1 | Se 13 |
| 70 | 58 | 77 | 48 | 14 | - | - | 1 | |
| 34 | 45 | 61 | 39 | 20 | 6 | 2 | - | |
| 117 | 147 | 202 | 208 | 118 | 49 | 13 | - | Se 14 |
| 72 | 84 | 103 | 83 | 27 | 10 | 2 | - | |
| 45 | 63 | 99 | 125 | 91 | 39 | 11 | - | |
| 22 | 41 | 78 | 118 | 134 | 87 | 20 | 1 | Se 15 |
| 12 | 18 | 39 | 48 | 24 | 9 | 4 | 1 | |
| 10 | 23 | 39 | 70 | 110 | 78 | 16 | - | |
| 1 015 | 1 478 | 2 521 | 3 253 | 2 811 | 1 395 | 298 | 2 | Se 16 |
| 689 | 894 | 1 299 | 1 346 | 780 | 256 | 32 | 1 | |
| 326 | 584 | 1 222 | 1 907 | 2 031 | 1 139 | 266 | 1 | |
| 256 | 348 | 490 | 508 | 340 | 125 | 15 | 1 | Se 17 |
| 190 | 216 | 291 | 242 | 109 | 23 | 5 | 1 | |
| 66 | 132 | 199 | 266 | 231 | 102 | 10 | - | |

第6表 (8-3) 死亡数, 性・年齢(5歳階級)・

| 選択死因 分類コード | 死 因 ・ 性 | 総 数 | | 0 歳 | 1 歳 | 2 歳 | 3 歳 | 4 歳 |
|---------------|-----------------|-------|---------------|-----|-----|-----|-----|-----|
| | | 実数 | 対前年 増減率(%) | | | | | |
| Se 18 | その他の虚血性心疾患 | 2 476 | △ 2.0 | - | - | - | - | - |
| | 男 | 1 445 | △ 1.8 | - | - | - | - | - |
| | 女 | 1 031 | △ 2.3 | - | - | - | - | - |
| Se 19 | 不整脈及び伝導障害 | 2 241 | △ 2.3 | 2 | - | - | - | - |
| | 男 | 1 051 | △ 2.2 | 1 | - | - | - | - |
| | 女 | 1 190 | △ 2.4 | 1 | - | - | - | - |
| Se 20 | 心 不 全 | 5 664 | 0.5 | - | 1 | - | - | - |
| | 男 | 2 061 | 1.9 | - | - | - | - | - |
| | 女 | 3 603 | △ 0.2 | - | 1 | - | - | - |
| Se 21 | 脳 血 管 疾 患 | 8 903 | △ 1.3 | - | - | - | - | - |
| | 男 | 4 293 | △ 1.2 | - | - | - | - | - |
| | 女 | 4 610 | △ 1.3 | - | - | - | - | - |
| Se 22 | (再掲) くも膜下出血 | 1 014 | 3.5 | - | - | - | - | - |
| | 男 | 406 | 18.7 | - | - | - | - | - |
| | 女 | 608 | △ 4.7 | - | - | - | - | - |
| Se 23 | 脳 内 出 血 | 2 504 | △ 1.9 | - | - | - | - | - |
| | 男 | 1 343 | △ 7.1 | - | - | - | - | - |
| | 女 | 1 161 | 4.8 | - | - | - | - | - |
| Se 24 | 脳 梗 塞 | 5 169 | △ 1.7 | - | - | - | - | - |
| | 男 | 2 441 | △ 0.5 | - | - | - | - | - |
| | 女 | 2 728 | △ 2.6 | - | - | - | - | - |
| Se 25 | 大動脈瘤及び解離 | 1 213 | 4.3 | - | - | - | - | - |
| | 男 | 642 | 6.6 | - | - | - | - | - |
| | 女 | 571 | 1.8 | - | - | - | - | - |
| Se 26 | 肺 炎 | 9 771 | 3.8 | 3 | 2 | 1 | 1 | 1 |
| | 男 | 5 330 | 5.9 | 2 | 2 | - | 1 | 1 |
| | 女 | 4 441 | 1.3 | 1 | - | 1 | - | - |
| Se 27 | 慢性閉塞性肺疾患 | 1 272 | △ 3.9 | - | - | - | - | - |
| | 男 | 1 007 | △ 4.3 | - | - | - | - | - |
| | 女 | 265 | △ 2.6 | - | - | - | - | - |
| Se 28 | 喘 息 | 131 | 0.8 | - | - | - | - | - |
| | 男 | 50 | 11.1 | - | - | - | - | - |
| | 女 | 81 | △ 4.7 | - | - | - | - | - |
| Se 29 | 肝 疾 患 | 1 273 | 4.9 | - | - | 1 | 1 | - |
| | 男 | 819 | 1.4 | - | - | 1 | 1 | - |
| | 女 | 454 | 12.1 | - | - | - | - | - |
| Se 30 | 腎 不 全 | 1 990 | 0.5 | - | - | - | - | - |
| | 男 | 972 | 2.0 | - | - | - | - | - |
| | 女 | 1 018 | △ 0.9 | - | - | - | - | - |
| Se 31 | 老 衰 | 6 524 | 15.9 | - | - | - | - | - |
| | 男 | 1 588 | 17.4 | - | - | - | - | - |
| | 女 | 4 936 | 15.4 | - | - | - | - | - |
| Se 32 | 不慮の事故 | 2 704 | △ 4.3 | 7 | 5 | 1 | 3 | 4 |
| | 男 | 1 573 | △ 5.4 | 4 | 3 | 1 | 2 | 3 |
| | 女 | 1 131 | △ 2.8 | 3 | 2 | - | 1 | 1 |
| Se 33 | (再掲) 交 通 事 故 | 430 | △ 6.1 | - | - | 1 | 1 | 3 |
| | 男 | 301 | △ 6.2 | - | - | 1 | 1 | 2 |
| | 女 | 129 | △ 5.8 | - | - | - | - | 1 |
| Se 34 | 自 殺 | 2 155 | △ 0.5 | - | - | - | - | - |
| | 男 | 1 542 | 2.3 | - | - | - | - | - |
| | 女 | 613 | △ 6.8 | - | - | - | - | - |

| 0 ~ 4 | 5 ~ 9 | 10 ~ 14 | 15 ~ 19 | 20 ~ 24 | 25 ~ 29 | 30 ~ 34 | 35 ~ 39 | 選択死因 分類コード |
|-------|-------|---------|---------|---------|---------|---------|---------|---------------|
| - | - | - | - | 6 | 5 | 4 | 9 | Se 18 |
| - | - | - | - | 4 | 4 | 3 | 8 | |
| - | - | - | - | 2 | 1 | 1 | 1 | |
| 2 | - | - | 1 | 1 | 4 | 4 | 12 | Se 19 |
| 1 | - | - | 1 | - | 3 | 3 | 10 | |
| 1 | - | - | - | 1 | 1 | 1 | 2 | |
| 1 | - | - | 1 | 2 | 2 | 6 | 4 | Se 20 |
| - | - | - | 1 | 2 | 1 | 6 | 4 | |
| 1 | - | - | - | - | 1 | - | - | |
| - | 1 | - | 1 | 3 | 5 | 16 | 32 | Se 21 |
| - | 1 | - | - | - | - | 9 | 26 | |
| - | - | - | 1 | 3 | 5 | 7 | 6 | |
| - | 1 | - | 1 | 1 | 3 | 8 | 17 | Se 22 |
| - | 1 | - | - | - | - | 5 | 14 | |
| - | - | - | 1 | 1 | 3 | 3 | 3 | |
| - | - | - | - | 1 | 2 | 7 | 14 | Se 23 |
| - | - | - | - | - | - | 3 | 11 | |
| - | - | - | - | 1 | 2 | 4 | 3 | |
| - | - | - | - | - | - | - | 1 | Se 24 |
| - | - | - | - | - | - | - | 1 | |
| - | - | - | - | - | - | - | - | |
| - | - | - | - | - | - | 2 | 5 | Se 25 |
| - | - | - | - | - | - | 2 | 5 | |
| - | - | - | - | - | - | - | - | |
| 8 | 1 | 1 | 1 | 1 | 7 | 8 | 4 | Se 26 |
| 6 | 1 | 1 | 1 | - | 2 | 6 | 3 | |
| 2 | - | - | - | 1 | 5 | 2 | 1 | |
| - | - | - | - | 1 | 1 | - | - | Se 27 |
| - | - | - | - | - | 1 | - | - | |
| - | - | - | - | 1 | - | - | - | |
| - | - | - | - | - | 1 | - | 2 | Se 28 |
| - | - | - | - | - | 1 | - | 2 | |
| - | - | - | - | - | - | - | - | |
| 2 | - | - | - | 1 | 1 | - | 11 | Se 29 |
| 2 | - | - | - | 1 | 1 | - | 6 | |
| - | - | - | - | - | - | - | 5 | |
| - | - | - | - | - | - | 3 | 1 | Se 30 |
| - | - | - | - | - | - | - | - | |
| - | - | - | - | - | - | 3 | 1 | |
| - | - | - | - | - | - | - | - | Se 31 |
| - | - | - | - | - | - | - | - | |
| - | - | - | - | - | - | - | - | |
| 20 | 13 | 6 | 19 | 29 | 31 | 33 | 45 | Se 32 |
| 13 | 9 | 5 | 13 | 24 | 29 | 25 | 35 | |
| 7 | 4 | 1 | 6 | 5 | 2 | 8 | 10 | |
| 5 | 6 | 2 | 12 | 14 | 21 | 7 | 15 | Se 33 |
| 4 | 4 | 2 | 9 | 12 | 20 | 6 | 14 | |
| 1 | 2 | - | 3 | 2 | 1 | 1 | 1 | |
| - | - | 6 | 40 | 95 | 116 | 103 | 134 | Se 34 |
| - | - | 6 | 27 | 76 | 88 | 81 | 104 | |
| - | - | - | 13 | 19 | 28 | 22 | 30 | |

第6表 (8-4) 死亡数, 性・年齢(5歳階級)・

| 選択死因 分類コード | 死 因 ・ 性 | 40 ~ 44 | 45 ~ 49 | 50 ~ 54 | 55 ~ 59 | 60 ~ 64 | 65 ~ 69 |
|---------------|-----------------|---------|---------|---------|---------|---------|---------|
| Se 18 | その他の虚血性心疾患 | 26 | 42 | 61 | 57 | 109 | 190 |
| | 男 | 18 | 34 | 54 | 50 | 96 | 148 |
| | 女 | 8 | 8 | 7 | 7 | 13 | 42 |
| Se 19 | 不整脈及び伝導障害 | 13 | 23 | 33 | 48 | 73 | 102 |
| | 男 | 9 | 18 | 26 | 38 | 50 | 72 |
| | 女 | 4 | 5 | 7 | 10 | 23 | 30 |
| Se 20 | 心 不 全 | 14 | 10 | 20 | 53 | 67 | 143 |
| | 男 | 10 | 7 | 12 | 34 | 45 | 86 |
| | 女 | 4 | 3 | 8 | 19 | 22 | 57 |
| Se 21 | 脳 血 管 疾 患 | 60 | 103 | 133 | 177 | 289 | 430 |
| | 男 | 34 | 74 | 100 | 131 | 215 | 310 |
| | 女 | 26 | 29 | 33 | 46 | 74 | 120 |
| Se 22 | (再掲) くも膜下出血 | 28 | 42 | 49 | 59 | 64 | 83 |
| | 男 | 12 | 26 | 30 | 39 | 40 | 47 |
| | 女 | 16 | 16 | 19 | 20 | 24 | 36 |
| Se 23 | 脳 内 出 血 | 29 | 54 | 72 | 83 | 133 | 199 |
| | 男 | 19 | 43 | 61 | 64 | 102 | 150 |
| | 女 | 10 | 11 | 11 | 19 | 31 | 49 |
| Se 24 | 脳 梗 塞 | 1 | 7 | 10 | 32 | 80 | 130 |
| | 男 | 1 | 5 | 7 | 26 | 63 | 97 |
| | 女 | - | 2 | 3 | 6 | 17 | 33 |
| Se 25 | 大動脈瘤及び解離 | 7 | 13 | 20 | 24 | 68 | 99 |
| | 男 | 6 | 11 | 16 | 19 | 47 | 63 |
| | 女 | 1 | 2 | 4 | 5 | 21 | 36 |
| Se 26 | 肺 炎 | 13 | 23 | 30 | 56 | 120 | 296 |
| | 男 | 8 | 19 | 21 | 49 | 92 | 223 |
| | 女 | 5 | 4 | 9 | 7 | 28 | 73 |
| Se 27 | 慢性閉塞性肺疾患 | 1 | 3 | 1 | 8 | 27 | 46 |
| | 男 | - | 2 | 1 | 5 | 23 | 42 |
| | 女 | 1 | 1 | - | 3 | 4 | 4 |
| Se 28 | 喘 息 | 2 | - | 1 | 4 | - | 9 |
| | 男 | - | - | 1 | 2 | - | 6 |
| | 女 | 2 | - | - | 2 | - | 3 |
| Se 29 | 肝 疾 患 | 31 | 53 | 78 | 97 | 133 | 160 |
| | 男 | 22 | 42 | 67 | 77 | 105 | 127 |
| | 女 | 9 | 11 | 11 | 20 | 28 | 33 |
| Se 30 | 腎 不 全 | 2 | 6 | 9 | 15 | 44 | 90 |
| | 男 | 1 | 5 | 7 | 9 | 30 | 62 |
| | 女 | 1 | 1 | 2 | 6 | 14 | 28 |
| Se 31 | 老 衰 | - | - | - | - | 1 | 9 |
| | 男 | - | - | - | - | 1 | 7 |
| | 女 | - | - | - | - | - | 2 |
| Se 32 | 不慮の事故 | 49 | 52 | 68 | 62 | 133 | 174 |
| | 男 | 38 | 41 | 51 | 48 | 96 | 125 |
| | 女 | 11 | 11 | 17 | 14 | 37 | 49 |
| Se 33 | (再掲) 交 通 事 故 | 19 | 20 | 20 | 22 | 34 | 48 |
| | 男 | 15 | 18 | 19 | 17 | 28 | 35 |
| | 女 | 4 | 2 | 1 | 5 | 6 | 13 |
| Se 34 | 自 殺 | 195 | 186 | 188 | 177 | 181 | 204 |
| | 男 | 153 | 128 | 134 | 137 | 137 | 144 |
| | 女 | 42 | 58 | 54 | 40 | 44 | 60 |

| 70～74 | 75～79 | 80～84 | 85～89 | 90～94 | 95～99 | 100歳以上 | 不詳 | 選択死因 分類コード |
|-------|-------|-------|-------|-------|-------|--------|----|---------------|
| 224 | 310 | 472 | 469 | 319 | 146 | 26 | 1 | Se 18 |
| 165 | 205 | 272 | 224 | 119 | 38 | 3 | - | |
| 59 | 105 | 200 | 245 | 200 | 108 | 23 | 1 | |
| 171 | 224 | 409 | 507 | 400 | 180 | 34 | - | Se 19 |
| 111 | 141 | 204 | 218 | 108 | 34 | 4 | - | |
| 60 | 83 | 205 | 289 | 292 | 146 | 30 | - | |
| 237 | 409 | 876 | 1 393 | 1 418 | 805 | 203 | - | Se 20 |
| 145 | 232 | 417 | 531 | 368 | 141 | 19 | - | |
| 92 | 177 | 459 | 862 | 1 050 | 664 | 184 | - | |
| 693 | 967 | 1 678 | 1 960 | 1 522 | 656 | 175 | 2 | Se 21 |
| 462 | 619 | 881 | 856 | 445 | 109 | 19 | 2 | |
| 231 | 348 | 797 | 1 104 | 1 077 | 547 | 156 | - | |
| 127 | 105 | 183 | 142 | 79 | 20 | 2 | - | Se 22 |
| 52 | 42 | 56 | 35 | 4 | 3 | - | - | |
| 75 | 63 | 127 | 107 | 75 | 17 | 2 | - | |
| 237 | 320 | 496 | 450 | 288 | 99 | 18 | 2 | Se 23 |
| 164 | 179 | 267 | 173 | 83 | 21 | 1 | 2 | |
| 73 | 141 | 229 | 277 | 205 | 78 | 17 | - | |
| 310 | 508 | 963 | 1 325 | 1 125 | 525 | 152 | - | Se 24 |
| 236 | 377 | 542 | 635 | 350 | 83 | 18 | - | |
| 74 | 131 | 421 | 690 | 775 | 442 | 134 | - | |
| 112 | 155 | 227 | 270 | 155 | 51 | 5 | - | Se 25 |
| 74 | 89 | 127 | 119 | 51 | 13 | - | - | |
| 38 | 66 | 100 | 151 | 104 | 38 | 5 | - | |
| 534 | 976 | 1 798 | 2 535 | 2 147 | 953 | 258 | 1 | Se 26 |
| 397 | 684 | 1 182 | 1 426 | 889 | 279 | 40 | 1 | |
| 137 | 292 | 616 | 1 109 | 1 258 | 674 | 218 | - | |
| 117 | 170 | 294 | 346 | 184 | 67 | 6 | - | Se 27 |
| 103 | 149 | 251 | 265 | 125 | 39 | 1 | - | |
| 14 | 21 | 43 | 81 | 59 | 28 | 5 | - | |
| 10 | 16 | 14 | 33 | 25 | 10 | 4 | - | Se 28 |
| 6 | 6 | 7 | 11 | 5 | 3 | - | - | |
| 4 | 10 | 7 | 22 | 20 | 7 | 4 | - | |
| 175 | 185 | 155 | 116 | 57 | 16 | 2 | - | Se 29 |
| 122 | 109 | 71 | 50 | 13 | 4 | - | - | |
| 53 | 76 | 84 | 66 | 44 | 12 | 2 | - | |
| 114 | 223 | 369 | 563 | 355 | 175 | 21 | - | Se 30 |
| 80 | 132 | 203 | 269 | 119 | 52 | 3 | - | |
| 34 | 91 | 166 | 294 | 236 | 123 | 18 | - | |
| 49 | 152 | 592 | 1 343 | 2 099 | 1 582 | 697 | - | Se 31 |
| 27 | 80 | 256 | 423 | 444 | 260 | 90 | - | |
| 22 | 72 | 336 | 920 | 1 655 | 1 322 | 607 | - | |
| 264 | 327 | 486 | 437 | 297 | 136 | 20 | 3 | Se 32 |
| 167 | 206 | 287 | 206 | 114 | 36 | 3 | 2 | |
| 97 | 121 | 199 | 231 | 183 | 100 | 17 | 1 | |
| 41 | 55 | 49 | 31 | 7 | 2 | - | - | Se 33 |
| 25 | 31 | 25 | 15 | 2 | - | - | - | |
| 16 | 24 | 24 | 16 | 5 | 2 | - | - | |
| 181 | 113 | 125 | 62 | 31 | 8 | 1 | 9 | Se 34 |
| 124 | 61 | 76 | 37 | 18 | 2 | - | 9 | |
| 57 | 52 | 49 | 25 | 13 | 6 | 1 | - | |

第6表 (8-5) 死亡数, 性・年齢(5歳階級)・

| 選択死因 分類コード | 死 因 ・ 性 | 総 数 | | 0 歳 | 1 歳 | 2 歳 | 3 歳 | 4 歳 |
|---------------|-----------------------------|---------|---------------|-----|-----|-----|-----|-----|
| | | 実数 | 対前年 増減率(%) | | | | | |
| | 全 死 因 | 563 664 | 2.0 | 802 | 150 | 88 | 49 | 49 |
| | 男 | 290 565 | 1.5 | 436 | 75 | 53 | 23 | 31 |
| | 女 | 273 099 | 2.6 | 366 | 75 | 35 | 26 | 18 |
| Se 01 | 結 核 | 857 | 0.0 | - | - | - | - | - |
| | 男 | 500 | 1.2 | - | - | - | - | - |
| | 女 | 357 | △ 1.7 | - | - | - | - | - |
| Se 02 | 悪 性 新 生 物 | 152 006 | 0.3 | 1 | 7 | 7 | 5 | 6 |
| | 男 | 90 323 | 0.5 | 1 | 5 | 5 | 3 | 4 |
| | 女 | 61 683 | △ 0.0 | - | 2 | 2 | 2 | 2 |
| Se 03 | (再掲) 食 道 の 悪 性 新 生 物 | 4 814 | 1.8 | - | - | - | - | - |
| | 男 | 3 962 | 0.9 | - | - | - | - | - |
| | 女 | 852 | 6.2 | - | - | - | - | - |
| Se 04 | 胃 の 悪 性 新 生 物 | 19 328 | △ 2.4 | - | - | - | - | - |
| | 男 | 12 821 | △ 2.0 | - | - | - | - | - |
| | 女 | 6 507 | △ 3.1 | - | - | - | - | - |
| Se 05 | 結 腸 の 悪 性 新 生 物 | 13 911 | 1.6 | - | - | - | - | - |
| | 男 | 6 991 | 2.6 | - | - | - | - | - |
| | 女 | 6 920 | 0.7 | - | - | - | - | - |
| Se 06 | 直腸S状結腸移行部及び直腸 の悪性新生物 | 6 225 | 1.6 | - | - | - | - | - |
| | 男 | 3 950 | 1.7 | - | - | - | - | - |
| | 女 | 2 275 | 1.5 | - | - | - | - | - |
| Se 07 | 肝及び肝内胆管の悪性新生物 | 11 993 | △ 3.2 | - | - | - | - | 1 |
| | 男 | 7 879 | △ 1.4 | - | - | - | - | - |
| | 女 | 4 114 | △ 6.6 | - | - | - | - | 1 |
| Se 08 | 胆のう及びその他の胆道の 悪性新生物 | 7 480 | 0.4 | - | - | - | - | 1 |
| | 男 | 3 754 | 1.5 | - | - | - | - | 1 |
| | 女 | 3 726 | △ 0.6 | - | - | - | - | - |
| Se 09 | 膵 の 悪 性 新 生 物 | 13 160 | 1.1 | - | - | - | - | - |
| | 男 | 6 709 | △ 0.4 | - | - | - | - | - |
| | 女 | 6 451 | 2.8 | - | - | - | - | - |
| Se 10 | 気 管 , 気 管 支 及 び 肺 の悪性新生物 | 30 503 | 1.4 | - | - | - | - | - |
| | 男 | 21 908 | 2.1 | - | - | - | - | - |
| | 女 | 8 595 | △ 0.3 | - | - | - | - | - |
| Se 11 | 乳 房 の 悪 性 新 生 物 | 5 591 | 2.0 | - | - | - | - | - |
| | 男 | 43 | 16.2 | - | - | - | - | - |
| | 女 | 5 548 | 1.9 | - | - | - | - | - |
| Se 12 | 子 宮 の 悪 性 新 生 物 | 2 614 | 1.4 | - | - | - | - | - |
| | 男 | . | . | . | . | . | . | . |
| | 女 | 2 614 | 1.4 | - | - | - | - | - |
| Se 13 | 白 血 病 | 3 540 | 6.3 | - | 3 | 3 | 2 | 3 |
| | 男 | 2 064 | 5.7 | - | 2 | 1 | 1 | 2 |
| | 女 | 1 476 | 7.3 | - | 1 | 2 | 1 | 1 |
| Se 14 | 糖 尿 病 | 6 064 | △ 1.8 | - | - | - | - | - |
| | 男 | 3 265 | △ 1.9 | - | - | - | - | - |
| | 女 | 2 799 | △ 1.7 | - | - | - | - | - |
| Se 15 | 高 血 圧 性 疾 患 | 3 188 | 0.6 | - | - | - | - | - |
| | 男 | 1 238 | 0.8 | - | - | - | - | - |
| | 女 | 1 950 | 0.5 | - | - | - | - | - |
| Se 16 | 心 疾 患 (高血圧性を除く) | 91 148 | 0.5 | 22 | 12 | 6 | 1 | 5 |
| | 男 | 42 967 | 0.7 | 10 | 4 | 2 | 1 | 4 |
| | 女 | 48 181 | 0.3 | 12 | 8 | 4 | - | 1 |
| Se 17 | (再掲) 急 性 心 筋 梗 塞 | 17 671 | △ 4.3 | - | - | - | - | - |
| | 男 | 10 044 | △ 2.1 | - | - | - | - | - |
| | 女 | 7 627 | △ 7.0 | - | - | - | - | - |

| 0～4 | 5～9 | 10～14 | 15～19 | 20～24 | 25～29 | 30～34 | 35～39 | 選択死因 分類コード |
|-------|-----|-------|-------|-------|-------|-------|-------|---------------|
| 1 138 | 193 | 216 | 511 | 919 | 1 080 | 1 533 | 2 360 | |
| 618 | 111 | 120 | 333 | 663 | 742 | 1 005 | 1 556 | |
| 520 | 82 | 96 | 178 | 256 | 338 | 528 | 804 | |
| - | - | - | - | - | 1 | 1 | 1 | Se 01 |
| - | - | - | - | - | 1 | - | - | |
| - | - | - | - | - | - | 1 | 1 | |
| 26 | 38 | 51 | 57 | 74 | 123 | 260 | 531 | Se 02 |
| 18 | 27 | 23 | 31 | 49 | 61 | 102 | 216 | |
| 8 | 11 | 28 | 26 | 25 | 62 | 158 | 315 | |
| - | - | - | - | - | - | 1 | 11 | Se 03 |
| - | - | - | - | - | - | 1 | 5 | |
| - | - | - | - | - | - | - | 6 | |
| - | - | - | 1 | 3 | 11 | 30 | 65 | Se 04 |
| - | - | - | - | 1 | 6 | 11 | 35 | |
| - | - | - | 1 | 2 | 5 | 19 | 30 | |
| - | - | - | 3 | 1 | 12 | 10 | 44 | Se 05 |
| - | - | - | 1 | 1 | 7 | 6 | 24 | |
| - | - | - | 2 | - | 5 | 4 | 20 | |
| - | - | 1 | - | - | 3 | 9 | 20 | Se 06 |
| - | - | - | - | - | 1 | 7 | 14 | |
| - | - | 1 | - | - | 2 | 2 | 6 | |
| 1 | 1 | - | 1 | - | 5 | 1 | 14 | Se 07 |
| - | - | - | - | - | 2 | - | 11 | |
| 1 | 1 | - | 1 | - | 3 | 1 | 3 | |
| 1 | - | - | - | - | 1 | - | 8 | Se 08 |
| 1 | - | - | - | - | - | - | 3 | |
| - | - | - | - | - | 1 | - | 5 | |
| - | - | - | - | - | 1 | 5 | 20 | Se 09 |
| - | - | - | - | - | - | 4 | 13 | |
| - | - | - | - | - | 1 | 1 | 7 | |
| - | 1 | - | - | - | 2 | 11 | 30 | Se 10 |
| - | 1 | - | - | - | 2 | 7 | 17 | |
| - | - | - | - | - | - | 4 | 13 | |
| - | - | - | - | - | 6 | 38 | 76 | Se 11 |
| - | - | - | - | - | - | - | - | |
| - | - | - | - | - | 6 | 38 | 76 | |
| - | - | - | - | 2 | 9 | 32 | 59 | Se 12 |
| ・ | ・ | ・ | ・ | ・ | ・ | ・ | ・ | |
| - | - | - | - | 2 | 9 | 32 | 59 | |
| 11 | 9 | 19 | 18 | 27 | 17 | 26 | 21 | Se 13 |
| 6 | 4 | 9 | 7 | 21 | 10 | 14 | 12 | |
| 5 | 5 | 10 | 11 | 6 | 7 | 12 | 9 | |
| - | - | - | 2 | - | 3 | 7 | 18 | Se 14 |
| - | - | - | 2 | - | 1 | 5 | 15 | |
| - | - | - | - | - | 2 | 2 | 3 | |
| - | - | - | - | - | 1 | 4 | 7 | Se 15 |
| - | - | - | - | - | 1 | 4 | 7 | |
| - | - | - | - | - | - | - | - | |
| 46 | 13 | 10 | 25 | 41 | 77 | 105 | 241 | Se 16 |
| 21 | 6 | 5 | 16 | 29 | 60 | 88 | 198 | |
| 25 | 7 | 5 | 9 | 12 | 17 | 17 | 43 | |
| - | - | 1 | 1 | 1 | 10 | 19 | 62 | Se 17 |
| - | - | - | 1 | - | 9 | 16 | 55 | |
| - | - | 1 | - | 1 | 1 | 3 | 7 | |

第6表 (8-6) 死亡数, 性・年齢(5歳階級)・

| 選択死因 分類コード | 死 因 ・ 性 | 40 ~ 44 | 45 ~ 49 | 50 ~ 54 | 55 ~ 59 | 60 ~ 64 | 65 ~ 69 |
|---------------|-----------------------------|---------|---------|---------|---------|---------|---------|
| | 全 死 因 | 4 193 | 5 778 | 8 285 | 12 259 | 22 885 | 37 057 |
| | 男 | 2 692 | 3 709 | 5 468 | 8 332 | 15 938 | 25 681 |
| | 女 | 1 501 | 2 069 | 2 817 | 3 927 | 6 947 | 11 376 |
| Se 01 | 結 核 | 1 | 6 | 3 | 11 | 17 | 36 |
| | 男 | 1 | 6 | 3 | 9 | 15 | 29 |
| | 女 | - | - | - | 2 | 2 | 7 |
| Se 02 | 悪 性 新 生 物 | 1 144 | 1 841 | 3 147 | 5 457 | 10 717 | 17 697 |
| | 男 | 496 | 822 | 1 610 | 3 217 | 6 876 | 11 900 |
| | 女 | 648 | 1 019 | 1 537 | 2 240 | 3 841 | 5 797 |
| Se 03 | (再掲) 食 道 の 悪 性 新 生 物 | 20 | 41 | 123 | 242 | 462 | 789 |
| | 男 | 12 | 29 | 96 | 202 | 404 | 687 |
| | 女 | 8 | 12 | 27 | 40 | 58 | 102 |
| Se 04 | 胃 の 悪 性 新 生 物 | 119 | 192 | 337 | 612 | 1 290 | 2 268 |
| | 男 | 62 | 102 | 206 | 445 | 931 | 1 703 |
| | 女 | 57 | 90 | 131 | 167 | 359 | 565 |
| Se 05 | 結 腸 の 悪 性 新 生 物 | 105 | 145 | 273 | 475 | 879 | 1 407 |
| | 男 | 54 | 70 | 166 | 265 | 539 | 856 |
| | 女 | 51 | 75 | 107 | 210 | 340 | 551 |
| Se 06 | 直腸S状結腸移行部及び直腸 の悪性新生物 | 62 | 104 | 170 | 327 | 656 | 900 |
| | 男 | 43 | 68 | 112 | 226 | 468 | 658 |
| | 女 | 19 | 36 | 58 | 101 | 188 | 242 |
| Se 07 | 肝及び肝内胆管の悪性新生物 | 40 | 80 | 191 | 370 | 777 | 1 376 |
| | 男 | 34 | 66 | 170 | 308 | 653 | 1 070 |
| | 女 | 6 | 14 | 21 | 62 | 124 | 306 |
| Se 08 | 胆のう及びその他の胆道の 悪性新生物 | 13 | 30 | 61 | 147 | 350 | 624 |
| | 男 | 7 | 22 | 34 | 93 | 222 | 401 |
| | 女 | 6 | 8 | 27 | 54 | 128 | 223 |
| Se 09 | 膵 の 悪 性 新 生 物 | 75 | 126 | 240 | 471 | 1 021 | 1 781 |
| | 男 | 54 | 82 | 146 | 307 | 650 | 1 078 |
| | 女 | 21 | 44 | 94 | 164 | 371 | 703 |
| Se 10 | 気 管 , 気 管 支 及 び 肺 の悪性新生物 | 110 | 218 | 412 | 895 | 2 081 | 3 789 |
| | 男 | 68 | 161 | 303 | 670 | 1 605 | 2 928 |
| | 女 | 42 | 57 | 109 | 225 | 476 | 861 |
| Se 11 | 乳 房 の 悪 性 新 生 物 | 174 | 294 | 441 | 497 | 674 | 740 |
| | 男 | - | 1 | - | 2 | 2 | 7 |
| | 女 | 174 | 293 | 441 | 495 | 672 | 733 |
| Se 12 | 子 宮 の 悪 性 新 生 物 | 90 | 144 | 176 | 222 | 249 | 310 |
| | 男 | . | . | . | . | . | . |
| | 女 | 90 | 144 | 176 | 222 | 249 | 310 |
| Se 13 | 白 血 病 | 52 | 56 | 84 | 130 | 240 | 393 |
| | 男 | 29 | 36 | 51 | 87 | 147 | 258 |
| | 女 | 23 | 20 | 33 | 43 | 93 | 135 |
| Se 14 | 糖 尿 病 | 51 | 73 | 86 | 181 | 306 | 523 |
| | 男 | 39 | 65 | 69 | 145 | 242 | 388 |
| | 女 | 12 | 8 | 17 | 36 | 64 | 135 |
| Se 15 | 高 血 圧 性 疾 患 | 13 | 13 | 17 | 25 | 62 | 144 |
| | 男 | 12 | 10 | 13 | 21 | 51 | 121 |
| | 女 | 1 | 3 | 4 | 4 | 11 | 23 |
| Se 16 | 心 疾 患 (高血圧性を除く) | 525 | 795 | 1 158 | 1 554 | 2 920 | 4 683 |
| | 男 | 404 | 639 | 930 | 1 238 | 2 317 | 3 433 |
| | 女 | 121 | 156 | 228 | 316 | 603 | 1 250 |
| Se 17 | (再掲) 急 性 心 筋 梗 塞 | 140 | 227 | 381 | 470 | 865 | 1 317 |
| | 男 | 124 | 192 | 323 | 399 | 727 | 1 026 |
| | 女 | 16 | 35 | 58 | 71 | 138 | 291 |

| 70～74 | 75～79 | 80～84 | 85～89 | 90～94 | 95～99 | 100歳以上 | 不詳 | 選択死因 分類コード |
|--------|--------|--------|---------|--------|--------|--------|-----|---------------|
| 49 811 | 67 301 | 97 705 | 112 643 | 86 807 | 39 851 | 10 996 | 143 | |
| 33 344 | 42 513 | 55 593 | 53 168 | 28 309 | 8 882 | 1 674 | 114 | |
| 16 467 | 24 788 | 42 112 | 59 475 | 58 498 | 30 969 | 9 322 | 29 | |
| 51 | 89 | 156 | 254 | 175 | 47 | 7 | 1 | Se 01 |
| 39 | 57 | 96 | 138 | 86 | 17 | 3 | - | |
| 12 | 32 | 60 | 116 | 89 | 30 | 4 | 1 | |
| 21 376 | 23 940 | 27 312 | 22 829 | 11 704 | 3 208 | 464 | 10 | Se 02 |
| 14 392 | 15 601 | 16 784 | 12 202 | 4 808 | 964 | 115 | 9 | |
| 6 984 | 8 339 | 10 528 | 10 627 | 6 896 | 2 244 | 349 | 1 | |
| 917 | 822 | 719 | 440 | 181 | 41 | 3 | 2 | Se 03 |
| 806 | 707 | 580 | 309 | 107 | 13 | 2 | 2 | |
| 111 | 115 | 139 | 131 | 74 | 28 | 1 | - | |
| 2 739 | 3 111 | 3 517 | 2 998 | 1 576 | 412 | 47 | - | Se 04 |
| 2 087 | 2 306 | 2 370 | 1 727 | 699 | 118 | 12 | - | |
| 652 | 805 | 1 147 | 1 271 | 877 | 294 | 35 | - | |
| 1 749 | 2 000 | 2 426 | 2 360 | 1 458 | 484 | 80 | - | Se 05 |
| 1 041 | 1 142 | 1 249 | 1 038 | 412 | 107 | 13 | - | |
| 708 | 858 | 1 177 | 1 322 | 1 046 | 377 | 67 | - | |
| 937 | 894 | 927 | 719 | 360 | 115 | 20 | 1 | Se 06 |
| 667 | 599 | 557 | 366 | 130 | 31 | 2 | 1 | |
| 270 | 295 | 370 | 353 | 230 | 84 | 18 | - | |
| 1 771 | 2 113 | 2 579 | 1 772 | 719 | 160 | 22 | - | Se 07 |
| 1 302 | 1 415 | 1 583 | 919 | 288 | 53 | 5 | - | |
| 469 | 698 | 996 | 853 | 431 | 107 | 17 | - | |
| 925 | 1 167 | 1 531 | 1 455 | 855 | 271 | 41 | - | Se 08 |
| 559 | 671 | 800 | 621 | 272 | 43 | 5 | - | |
| 366 | 496 | 731 | 834 | 583 | 228 | 36 | - | |
| 1 999 | 2 199 | 2 313 | 1 827 | 848 | 203 | 31 | - | Se 09 |
| 1 139 | 1 144 | 1 098 | 707 | 244 | 38 | 5 | - | |
| 860 | 1 055 | 1 215 | 1 120 | 604 | 165 | 26 | - | |
| 4 894 | 5 209 | 5 711 | 4 501 | 2 034 | 542 | 60 | 3 | Se 10 |
| 3 782 | 3 913 | 4 172 | 2 973 | 1 084 | 203 | 16 | 3 | |
| 1 112 | 1 296 | 1 539 | 1 528 | 950 | 339 | 44 | - | |
| 680 | 555 | 519 | 477 | 301 | 101 | 18 | - | Se 11 |
| 7 | 8 | 8 | 4 | 4 | - | - | - | |
| 673 | 547 | 511 | 473 | 297 | 101 | 18 | - | |
| 287 | 265 | 308 | 253 | 161 | 41 | 6 | - | Se 12 |
| . | . | . | . | . | . | . | . | |
| 287 | 265 | 308 | 253 | 161 | 41 | 6 | - | |
| 513 | 603 | 643 | 431 | 203 | 37 | 6 | 1 | Se 13 |
| 309 | 362 | 377 | 225 | 89 | 8 | 2 | 1 | |
| 204 | 241 | 266 | 206 | 114 | 29 | 4 | - | |
| 662 | 850 | 1 123 | 1 156 | 724 | 257 | 42 | - | Se 14 |
| 447 | 511 | 589 | 489 | 184 | 70 | 4 | - | |
| 215 | 339 | 534 | 667 | 540 | 187 | 38 | - | |
| 154 | 259 | 446 | 703 | 749 | 433 | 157 | 1 | Se 15 |
| 107 | 144 | 233 | 266 | 162 | 68 | 17 | 1 | |
| 47 | 115 | 213 | 437 | 587 | 365 | 140 | - | |
| 6 592 | 9 888 | 15 789 | 20 108 | 16 798 | 7 837 | 1 931 | 12 | Se 16 |
| 4 386 | 6 051 | 8 108 | 8 420 | 4 780 | 1 537 | 292 | 9 | |
| 2 206 | 3 837 | 7 681 | 11 688 | 12 018 | 6 300 | 1 639 | 3 | |
| 1 757 | 2 344 | 3 369 | 3 526 | 2 276 | 788 | 114 | 3 | Se 17 |
| 1 248 | 1 482 | 1 823 | 1 614 | 784 | 190 | 29 | 2 | |
| 509 | 862 | 1 546 | 1 912 | 1 492 | 598 | 85 | 1 | |

第6表 (8-7) 死亡数, 性・年齢(5歳階級)・

| 選択死因 分類コード | 死 因 ・ 性 | 総 数 | | 0 歳 | 1 歳 | 2 歳 | 3 歳 | 4 歳 |
|---------------|-----------------|--------|---------------|-----|-----|-----|-----|-----|
| | | 実数 | 対前年 増減率(%) | | | | | |
| Se 18 | その他の虚血性心疾患 | 16 453 | △ 0.0 | - | 1 | - | - | 1 |
| | 男 | 9 444 | 0.4 | - | 1 | - | - | 1 |
| | 女 | 7 009 | △ 0.6 | - | - | - | - | - |
| Se 19 | 不整脈及び伝導障害 | 14 216 | 4.2 | 5 | - | 1 | - | - |
| | 男 | 6 848 | 3.3 | 2 | - | - | - | - |
| | 女 | 7 368 | 5.0 | 3 | - | 1 | - | - |
| Se 20 | 心 不 全 | 32 847 | 1.6 | 1 | 2 | - | - | 1 |
| | 男 | 12 437 | 0.9 | 1 | - | - | - | 1 |
| | 女 | 20 410 | 2.0 | - | 2 | - | - | - |
| Se 21 | 脳 血 管 疾 患 | 49 716 | △ 1.4 | 1 | - | 1 | - | 1 |
| | 男 | 23 874 | △ 2.8 | 1 | - | 1 | - | - |
| | 女 | 25 842 | △ 0.2 | - | - | - | - | 1 |
| Se 22 | (再掲) くも膜下出血 | 5 428 | △ 1.6 | - | - | - | - | - |
| | 男 | 2 058 | 1.0 | - | - | - | - | - |
| | 女 | 3 370 | △ 3.1 | - | - | - | - | - |
| Se 23 | 脳 内 出 血 | 14 267 | △ 1.0 | 1 | - | - | - | - |
| | 男 | 7 819 | △ 1.6 | 1 | - | - | - | - |
| | 女 | 6 448 | △ 0.4 | - | - | - | - | - |
| Se 24 | 脳 梗 塞 | 28 692 | △ 1.7 | - | - | - | - | 1 |
| | 男 | 13 354 | △ 4.4 | - | - | - | - | - |
| | 女 | 15 338 | 0.7 | - | - | - | - | 1 |
| Se 25 | 大動脈瘤及び解離 | 7 404 | 2.0 | - | - | - | - | - |
| | 男 | 3 725 | △ 1.5 | - | - | - | - | - |
| | 女 | 3 679 | 5.7 | - | - | - | - | - |
| Se 26 | 肺 炎 | 55 993 | 3.4 | 9 | 8 | 7 | 3 | 3 |
| | 男 | 30 318 | 3.7 | 5 | 7 | 4 | 2 | 3 |
| | 女 | 25 675 | 3.1 | 4 | 1 | 3 | 1 | - |
| Se 27 | 慢性閉塞性肺疾患 | 6 967 | △ 0.6 | 1 | - | - | - | - |
| | 男 | 5 589 | △ 0.2 | 1 | - | - | - | - |
| | 女 | 1 378 | △ 2.0 | - | - | - | - | - |
| Se 28 | 喘 息 | 735 | △ 0.9 | - | - | - | - | - |
| | 男 | 261 | △ 3.7 | - | - | - | - | - |
| | 女 | 474 | 0.6 | - | - | - | - | - |
| Se 29 | 肝 疾 患 | 6 807 | △ 1.0 | 2 | 1 | 1 | 1 | - |
| | 男 | 4 338 | △ 1.7 | 2 | - | 1 | 1 | - |
| | 女 | 2 469 | 0.3 | - | 1 | - | - | - |
| Se 30 | 腎 不 全 | 11 087 | 0.9 | - | - | - | 1 | - |
| | 男 | 5 354 | 0.0 | - | - | - | 1 | - |
| | 女 | 5 733 | 1.7 | - | - | - | - | - |
| Se 31 | 老 衰 | 35 787 | 12.6 | - | - | - | - | - |
| | 男 | 8 789 | 13.4 | - | - | - | - | - |
| | 女 | 26 998 | 12.3 | - | - | - | - | - |
| Se 32 | 不慮の事故 | 17 478 | △ 2.4 | 34 | 18 | 12 | 7 | 10 |
| | 男 | 9 936 | △ 3.1 | 20 | 11 | 8 | 4 | 6 |
| | 女 | 7 542 | △ 1.3 | 14 | 7 | 4 | 3 | 4 |
| Se 33 | (再掲) 交 通 事 故 | 2 199 | △ 3.0 | 1 | 3 | 5 | 2 | 7 |
| | 男 | 1 511 | △ 3.0 | 1 | 1 | 3 | 1 | 5 |
| | 女 | 688 | △ 3.1 | - | 2 | 2 | 1 | 2 |
| Se 34 | 自 殺 | 9 931 | △ 1.9 | - | - | - | - | - |
| | 男 | 7 024 | △ 0.7 | - | - | - | - | - |
| | 女 | 2 907 | △ 4.8 | - | - | - | - | - |

| 0～4 | 5～9 | 10～14 | 15～19 | 20～24 | 25～29 | 30～34 | 35～39 | 選択死因 分類コード |
|-----|-----|-------|-------|-------|-------|-------|-------|---------------|
| 2 | - | - | 2 | 8 | 13 | 19 | 53 | Se 18 |
| 2 | - | - | 1 | 5 | 9 | 17 | 43 | |
| - | - | - | 1 | 3 | 4 | 2 | 10 | |
| 6 | 3 | 1 | 7 | 9 | 21 | 23 | 49 | Se 19 |
| 2 | 1 | 1 | 4 | 4 | 16 | 19 | 40 | |
| 4 | 2 | - | 3 | 5 | 5 | 4 | 9 | |
| 4 | - | 1 | 4 | 13 | 10 | 18 | 40 | Se 20 |
| 2 | - | - | 4 | 11 | 7 | 14 | 32 | |
| 2 | - | 1 | - | 2 | 3 | 4 | 8 | |
| 3 | 3 | 5 | 11 | 10 | 23 | 56 | 145 | Se 21 |
| 2 | 3 | 2 | 7 | 3 | 13 | 34 | 101 | |
| 1 | - | 3 | 4 | 7 | 10 | 22 | 44 | |
| - | 1 | 2 | 7 | 5 | 12 | 28 | 75 | Se 22 |
| - | 1 | 1 | 5 | 2 | 5 | 16 | 47 | |
| - | - | 1 | 2 | 3 | 7 | 12 | 28 | |
| 1 | 2 | 1 | 1 | 4 | 8 | 23 | 58 | Se 23 |
| 1 | 2 | 1 | - | 1 | 6 | 15 | 47 | |
| - | - | - | 1 | 3 | 2 | 8 | 11 | |
| 1 | - | 1 | 2 | - | 3 | 2 | 8 | Se 24 |
| - | - | - | 2 | - | 2 | 1 | 5 | |
| 1 | - | 1 | - | - | 1 | 1 | 3 | |
| - | - | 1 | 4 | 1 | 2 | 6 | 19 | Se 25 |
| - | - | - | 3 | 1 | 2 | 6 | 15 | |
| - | - | 1 | 1 | - | - | - | 4 | |
| 30 | 11 | 6 | 3 | 6 | 15 | 31 | 32 | Se 26 |
| 21 | 6 | 3 | 2 | 3 | 6 | 22 | 24 | |
| 9 | 5 | 3 | 1 | 3 | 9 | 9 | 8 | |
| 1 | 1 | - | 1 | 2 | 1 | 2 | 3 | Se 27 |
| 1 | 1 | - | 1 | - | 1 | 2 | 2 | |
| - | - | - | - | 2 | - | - | 1 | |
| - | - | - | - | - | 3 | 2 | 5 | Se 28 |
| - | - | - | - | - | 2 | 2 | 4 | |
| - | - | - | - | - | 1 | - | 1 | |
| 5 | - | 2 | - | 3 | 2 | 12 | 60 | Se 29 |
| 4 | - | 1 | - | 2 | 1 | 8 | 33 | |
| 1 | - | 1 | - | 1 | 1 | 4 | 27 | |
| 1 | - | - | - | 1 | 3 | 3 | 6 | Se 30 |
| 1 | - | - | - | 1 | - | - | 2 | |
| - | - | - | - | - | 3 | 3 | 4 | |
| - | - | - | - | - | - | - | - | Se 31 |
| - | - | - | - | - | - | - | - | |
| - | - | - | - | - | - | - | - | |
| 81 | 39 | 21 | 93 | 143 | 125 | 164 | 193 | Se 32 |
| 49 | 28 | 15 | 66 | 112 | 99 | 123 | 145 | |
| 32 | 11 | 6 | 27 | 31 | 26 | 41 | 48 | |
| 18 | 16 | 10 | 63 | 81 | 68 | 62 | 78 | Se 33 |
| 11 | 12 | 9 | 47 | 64 | 60 | 51 | 63 | |
| 7 | 4 | 1 | 16 | 17 | 8 | 11 | 15 | |
| - | - | 39 | 208 | 467 | 511 | 610 | 699 | Se 34 |
| - | - | 31 | 141 | 348 | 382 | 446 | 547 | |
| - | - | 8 | 67 | 119 | 129 | 164 | 152 | |

第6表 (8-8) 死亡数, 性・年齢(5歳階級)・

| 選択死因 分類コード | 死 因 ・ 性 | 40 ~ 44 | 45 ~ 49 | 50 ~ 54 | 55 ~ 59 | 60 ~ 64 | 65 ~ 69 |
|---------------|-----------------|---------|---------|---------|---------|---------|---------|
| Se 18 | その他の虚血性心疾患 | 144 | 208 | 285 | 405 | 766 | 1 209 |
| | 男 | 114 | 169 | 235 | 334 | 647 | 941 |
| | 女 | 30 | 39 | 50 | 71 | 119 | 268 |
| Se 19 | 不整脈及び伝導障害 | 91 | 176 | 192 | 249 | 493 | 744 |
| | 男 | 67 | 137 | 146 | 195 | 368 | 536 |
| | 女 | 24 | 39 | 46 | 54 | 125 | 208 |
| Se 20 | 心 不 全 | 64 | 98 | 160 | 255 | 492 | 928 |
| | 男 | 44 | 71 | 117 | 182 | 345 | 601 |
| | 女 | 20 | 27 | 43 | 73 | 147 | 327 |
| Se 21 | 脳 血 管 疾 患 | 350 | 538 | 717 | 960 | 1 663 | 2 581 |
| | 男 | 250 | 371 | 494 | 696 | 1 193 | 1 824 |
| | 女 | 100 | 167 | 223 | 264 | 470 | 757 |
| Se 22 | (再掲) くも膜下出血 | 155 | 230 | 271 | 303 | 367 | 486 |
| | 男 | 97 | 140 | 158 | 189 | 192 | 245 |
| | 女 | 58 | 90 | 113 | 114 | 175 | 241 |
| Se 23 | 脳 内 出 血 | 169 | 248 | 367 | 486 | 871 | 1 164 |
| | 男 | 131 | 191 | 279 | 374 | 675 | 847 |
| | 女 | 38 | 57 | 88 | 112 | 196 | 317 |
| Se 24 | 脳 梗 塞 | 18 | 50 | 59 | 148 | 375 | 838 |
| | 男 | 15 | 35 | 44 | 111 | 287 | 657 |
| | 女 | 3 | 15 | 15 | 37 | 88 | 181 |
| Se 25 | 大動脈瘤及び解離 | 53 | 77 | 117 | 157 | 335 | 583 |
| | 男 | 47 | 62 | 96 | 128 | 234 | 379 |
| | 女 | 6 | 15 | 21 | 29 | 101 | 204 |
| Se 26 | 肺 炎 | 63 | 92 | 170 | 320 | 769 | 1 548 |
| | 男 | 40 | 70 | 122 | 243 | 611 | 1 169 |
| | 女 | 23 | 22 | 48 | 77 | 158 | 379 |
| Se 27 | 慢性閉塞性肺疾患 | 7 | 9 | 15 | 32 | 132 | 260 |
| | 男 | 4 | 6 | 11 | 25 | 112 | 229 |
| | 女 | 3 | 3 | 4 | 7 | 20 | 31 |
| Se 28 | 喘 息 | 5 | 12 | 6 | 9 | 15 | 38 |
| | 男 | 1 | 4 | 4 | 5 | 7 | 21 |
| | 女 | 4 | 8 | 2 | 4 | 8 | 17 |
| Se 29 | 肝 疾 患 | 167 | 257 | 393 | 491 | 702 | 863 |
| | 男 | 123 | 203 | 325 | 392 | 561 | 670 |
| | 女 | 44 | 54 | 68 | 99 | 141 | 193 |
| Se 30 | 腎 不 全 | 15 | 34 | 56 | 94 | 230 | 428 |
| | 男 | 9 | 25 | 43 | 67 | 162 | 296 |
| | 女 | 6 | 9 | 13 | 27 | 68 | 132 |
| Se 31 | 老 衰 | - | - | - | - | 5 | 53 |
| | 男 | - | - | - | - | 2 | 38 |
| | 女 | - | - | - | - | 3 | 15 |
| Se 32 | 不慮の事故 | 277 | 320 | 371 | 472 | 803 | 1 157 |
| | 男 | 215 | 237 | 264 | 355 | 591 | 813 |
| | 女 | 62 | 83 | 107 | 117 | 212 | 344 |
| Se 33 | (再掲) 交 通 事 故 | 94 | 101 | 109 | 115 | 173 | 206 |
| | 男 | 76 | 86 | 96 | 93 | 126 | 145 |
| | 女 | 18 | 15 | 13 | 22 | 47 | 61 |
| Se 34 | 自 殺 | 886 | 846 | 892 | 773 | 791 | 845 |
| | 男 | 658 | 611 | 673 | 558 | 573 | 582 |
| | 女 | 228 | 235 | 219 | 215 | 218 | 263 |

| 70～74 | 75～79 | 80～84 | 85～89 | 90～94 | 95～99 | 100歳以上 | 不詳 | 選択死因 分類コード |
|-------|-------|--------|--------|--------|-------|--------|----|---------------|
| 1 657 | 2 300 | 3 178 | 3 118 | 2 090 | 830 | 161 | 5 | Se 18 |
| 1 157 | 1 487 | 1 781 | 1 471 | 787 | 209 | 31 | 4 | |
| 500 | 813 | 1 397 | 1 647 | 1 303 | 621 | 130 | 1 | |
| 1 073 | 1 605 | 2 542 | 3 176 | 2 455 | 1 078 | 223 | - | Se 19 |
| 712 | 986 | 1 277 | 1 374 | 682 | 240 | 41 | - | |
| 361 | 619 | 1 265 | 1 802 | 1 773 | 838 | 182 | - | |
| 1 440 | 2 607 | 4 985 | 8 003 | 8 078 | 4 370 | 1 274 | 3 | Se 20 |
| 892 | 1 506 | 2 421 | 3 140 | 2 104 | 774 | 167 | 3 | |
| 548 | 1 101 | 2 564 | 4 863 | 5 974 | 3 596 | 1 107 | - | |
| 3 840 | 5 766 | 9 182 | 10 938 | 8 316 | 3 705 | 897 | 7 | Se 21 |
| 2 531 | 3 561 | 4 952 | 4 672 | 2 377 | 679 | 102 | 7 | |
| 1 309 | 2 205 | 4 230 | 6 266 | 5 939 | 3 026 | 795 | - | |
| 607 | 656 | 885 | 784 | 407 | 134 | 13 | - | Se 22 |
| 231 | 239 | 259 | 166 | 52 | 11 | 2 | - | |
| 376 | 417 | 626 | 618 | 355 | 123 | 11 | - | |
| 1 437 | 1 939 | 2 763 | 2 591 | 1 542 | 487 | 101 | 4 | Se 23 |
| 979 | 1 143 | 1 468 | 1 084 | 464 | 99 | 8 | 4 | |
| 458 | 796 | 1 295 | 1 507 | 1 078 | 388 | 93 | - | |
| 1 704 | 2 989 | 5 297 | 7 289 | 6 162 | 2 987 | 756 | 3 | Se 24 |
| 1 262 | 2 076 | 3 108 | 3 312 | 1 792 | 553 | 89 | 3 | |
| 442 | 913 | 2 189 | 3 977 | 4 370 | 2 434 | 667 | - | |
| 723 | 1 009 | 1 415 | 1 676 | 890 | 298 | 38 | - | Se 25 |
| 415 | 540 | 727 | 732 | 274 | 59 | 5 | - | |
| 308 | 469 | 688 | 944 | 616 | 239 | 33 | - | |
| 2 953 | 5 573 | 10 536 | 14 616 | 12 330 | 5 507 | 1 378 | 4 | Se 26 |
| 2 215 | 3 893 | 6 738 | 8 202 | 4 958 | 1 674 | 294 | 2 | |
| 738 | 1 680 | 3 798 | 6 414 | 7 372 | 3 833 | 1 084 | 2 | |
| 619 | 1 013 | 1 652 | 1 803 | 1 069 | 302 | 43 | - | Se 27 |
| 527 | 882 | 1 392 | 1 450 | 760 | 174 | 9 | - | |
| 92 | 131 | 260 | 353 | 309 | 128 | 34 | - | |
| 45 | 81 | 123 | 172 | 143 | 61 | 15 | - | Se 28 |
| 24 | 34 | 55 | 54 | 33 | 9 | 2 | - | |
| 21 | 47 | 68 | 118 | 110 | 52 | 13 | - | |
| 903 | 898 | 986 | 646 | 333 | 77 | 5 | 2 | Se 29 |
| 627 | 516 | 483 | 262 | 107 | 18 | - | 2 | |
| 276 | 382 | 503 | 384 | 226 | 59 | 5 | - | |
| 721 | 1 199 | 2 151 | 2 826 | 2 232 | 943 | 144 | - | Se 30 |
| 481 | 696 | 1 183 | 1 315 | 777 | 268 | 28 | - | |
| 240 | 503 | 968 | 1 511 | 1 455 | 675 | 116 | - | |
| 221 | 829 | 3 129 | 7 550 | 11 508 | 8 592 | 3 900 | - | Se 31 |
| 132 | 423 | 1 318 | 2 451 | 2 522 | 1 414 | 489 | - | |
| 89 | 406 | 1 811 | 5 099 | 8 986 | 7 178 | 3 411 | - | |
| 1 626 | 2 375 | 3 207 | 3 113 | 1 964 | 785 | 131 | 18 | Se 32 |
| 1 035 | 1 438 | 1 827 | 1 549 | 726 | 213 | 26 | 10 | |
| 591 | 937 | 1 380 | 1 564 | 1 238 | 572 | 105 | 8 | |
| 230 | 277 | 285 | 152 | 53 | 6 | - | 2 | Se 33 |
| 140 | 159 | 154 | 87 | 27 | 3 | - | 2 | |
| 90 | 118 | 131 | 65 | 26 | 3 | - | - | |
| 818 | 594 | 482 | 280 | 127 | 32 | 6 | 25 | Se 34 |
| 538 | 371 | 293 | 161 | 70 | 13 | 4 | 24 | |
| 280 | 223 | 189 | 119 | 57 | 19 | 2 | 1 | |

第7表

感染症による死亡数,

| 感染症 分類コード | 死 因 (感 染 症 分 類) | 5月 | | | 累計 (1月～ 5月) | | |
|--------------|--------------------------------------------------------|-------|-------|------|-------------|-------|------|
| | | 平成27年 | 平成26年 | 差引増減 | 平成27年 | 平成26年 | 差引増減 |
| In 101 | エボラ出血熱 | - | - | - | - | - | - |
| In 102 | クリミア・コンゴ出血熱 | - | - | - | - | - | - |
| In 103 | 痘そう | - | - | - | - | - | - |
| In 104 | 南米出血熱 | - | - | - | - | - | - |
| In 105 | ペスト | - | - | - | - | - | - |
| In 106 | マールブルグ病 | - | - | - | - | - | - |
| In 107 | ラッサ熱 | - | - | - | - | - | - |
| In 201 | 急性灰白髄炎 | - | - | - | - | - | - |
| In 202 | 結核 | 169 | 181 | △ 12 | 857 | 857 | 0 |
| In 203 | ジフテリア | - | - | - | - | - | - |
| In 204 | 重症急性呼吸器症候群(病原体がベータコロナウイルス属 S A R S コロナウイルスであるものに限る) | - | - | - | - | - | - |
| In 205 | 鳥インフルエンザ (特定鳥インフルエンザ(H5N1)に限る) | - | - | - | - | - | - |
| In 206 | 鳥インフルエンザ (特定鳥インフルエンザ(H7N9)に限る) | - | ... | ... | - | ... | ... |
| In 207 | 中東呼吸器症候群 (病原体がベータコロナウイルス属 M E R S コロナウイルスであるものに限る) | - | ... | ... | - | ... | ... |
| In 301 | コレラ | - | - | - | - | - | - |
| In 302 | 細菌性赤痢 | - | - | - | - | - | - |
| In 303 | 腸管出血性大腸菌感染症 | - | - | - | - | - | - |
| In 304 | 腸チフス | - | - | - | - | - | - |
| In 305 | パラチフス | - | - | - | - | - | - |
| In 401 | E型肝炎 | - | 1 | △ 1 | - | 2 | △ 2 |
| In 402 | ウエストナイル熱 | - | - | - | - | - | - |
| In 403 | A型肝炎 | 1 | 1 | 0 | 3 | 3 | 0 |
| In 404 | エキノкокクス症 | - | - | - | - | - | - |
| In 405 | 黄熱 | - | - | - | - | - | - |
| In 406 | オウム病 | - | - | - | - | - | - |
| In 407 | オムスク出血熱 | - | - | - | - | - | - |
| In 408 | 回帰熱 | - | - | - | - | - | - |
| In 409 | キャサスル森林病 | - | - | - | - | - | - |
| In 410 | Q熱 | - | - | - | - | - | - |
| In 411 | 狂犬病 | - | - | - | - | - | - |
| In 412 | コクシジオイデス症 | - | - | - | - | - | - |
| In 413 | サル痘 | - | - | - | - | - | - |
| In 414 | 腎症候性出血熱 | - | - | - | - | - | - |
| In 415 | 西部ウマ脳炎 | - | - | - | - | - | - |
| In 416 | ダニ媒介脳炎 | - | - | - | - | - | - |
| In 417 | 炭疽 | - | - | - | - | - | - |
| In 418 | つつが虫病 | - | - | - | - | - | - |
| In 419 | デング熱 | - | - | - | - | - | - |
| In 420 | 東部ウマ脳炎 | - | - | - | - | - | - |
| In 421 | 鳥インフルエンザ (特定鳥インフルエンザを除く) | - | - | - | - | - | - |
| In 422 | ニバウイルス感染症 | - | - | - | - | - | - |
| In 423 | 日本紅斑熱 | - | - | - | - | - | - |
| In 424 | 日本脳炎 | - | - | - | - | - | - |
| In 425 | ハンタウイルス肺症候群 | - | - | - | - | - | - |
| In 426 | Bウイルス病 | - | - | - | - | - | - |
| In 427 | 鼻疽 | - | - | - | - | - | - |
| In 428 | ブルセラ症 | - | - | - | - | - | - |
| In 429 | ベネズエラウマ脳炎 | - | - | - | - | - | - |
| In 430 | ヘンドラウイルス感染症 | - | - | - | - | - | - |
| In 431 | 発しんチフス | - | - | - | - | - | - |
| In 432 | ボツリヌス症 (乳児ボツリヌス症を除く) | - | - | - | - | - | - |
| In 433 | 乳児ボツリヌス症 | - | - | - | - | - | - |
| In 434 | マラリア | - | - | - | - | - | - |
| In 435 | 野兎病 | - | - | - | - | - | - |
| In 436 | ライム病 | - | - | - | - | - | - |
| In 437 | リッサウイルス感染症 | - | - | - | - | - | - |

注：1） 感染症分類は、「感染症の予防及び感染症の患者に対する医療に関する法律」（平成10年法律第114号。以下、「感染症法」という。）等に規定された疾病であり、その名称及び範囲は必ずしもICD-10（2003年版）とは一致しない場合がある。
 なお、「感染症法」等の改正(平成19年4月1日、平成20年5月12日、平成23年2月1日、平成25年3月4日、平成25年4月1日、平成26年9月19日及び平成27年1月21日施行)により、平成19年4月分、平成20年5月分、平成24年1月分、平成25年4月分及び平成27年1月分からは改正後の感染症分類としている。

2） 「感染症法」等の改正に伴い追加・変更された感染症については、「付録1 感染症分類と死因基本分類の対照表(追加・変更分)」を参照されたい。
 なお、追加した感染症の累計は平成27年1月分からであり、変更のあった感染症の前年同月及び累計の平成26年12月分までは、旧分類を用いているので留意されたい。

死因（感染症分類）別・対前年比較

平成27年

| 感染症 分類コード | 死 因 (感染症分類) | 5月 | | | 累計（1月～5月） | | |
|--------------|-------------------------------------------------------------------------|-------|-------|------|-----------|-------|------|
| | | 平成27年 | 平成26年 | 差引増減 | 平成27年 | 平成26年 | 差引増減 |
| In 438 | リフトバレー熱 | - | - | - | - | - | - |
| In 439 | 類鼻疽 | - | - | - | - | - | - |
| In 440 | レジオネラ症 | 1 | 3 | △ 2 | 18 | 23 | △ 5 |
| In 441 | レプトスピラ症 | - | - | - | - | - | - |
| In 442 | ロッキー山紅斑熱 | - | - | - | - | - | - |
| In 443 | チクングニア熱 | - | - | - | - | - | - |
| In 444 | 重症熱性血小板減少症候群（病原体が フレボウイルス属SFTSウイルスであるものに限る） | 3 | 2 | 1 | 4 | 4 | 0 |
| In 501 | アメーバ赤痢 | 1 | - | 1 | 2 | 1 | 1 |
| In 502 | RSウイルス感染症 | 1 | - | 1 | 9 | 9 | 0 |
| In 503 | 咽頭結膜熱 | - | - | - | - | - | - |
| In 504 | インフルエンザ（鳥インフルエンザ及び 新型インフルエンザ等感染症を除く） | 37 | 39 | △ 2 | 2 200 | 894 | 1306 |
| In 505 | 急性ウイルス性肝炎（E型肝炎及びA型肝炎を除く） | 19 | 21 | △ 2 | 107 | 104 | 3 |
| In 506 | A群溶血性レンサ球菌咽頭炎 | - | - | - | - | - | - |
| In 507 | 感染性胃腸炎 | 170 | 185 | △ 15 | 1 094 | 1 159 | △ 65 |
| In 508 | 急性出血性結膜炎 | - | - | - | - | - | - |
| In 509 | 急性脳炎（ウエストナイル脳炎、西部ウマ脳炎、 ダニ媒介脳炎、東部ウマ脳炎、日本脳炎、 ベネズエラウマ脳炎及びリフトバレー熱を除く） | 5 | 5 | 0 | 40 | 35 | 5 |
| In 510 | クラミジア肺炎（オウム病を除く） | - | - | - | 1 | 2 | △ 1 |
| In 511 | クリプトスポリジウム症 | - | - | - | - | - | - |
| In 512 | クロイツフェルト・ヤコブ病 | 26 | 23 | 3 | 114 | 89 | 25 |
| In 513 | 劇症型溶血性レンサ球菌感染症 | 1 | - | 1 | 13 | 6 | 7 |
| In 514 | 後天性免疫不全症候群 | 1 | 3 | △ 2 | 18 | 17 | 1 |
| In 515 | 細菌性髄膜炎 | 7 | 13 | △ 6 | 45 | 86 | △ 41 |
| In 516 | ジアルジア症 | - | - | - | - | - | - |
| In 517 | 水痘 | 1 | - | 1 | 5 | 3 | 2 |
| In 518 | 侵襲性髄膜炎菌感染症 | - | - | - | - | - | - |
| In 519 | 性器クラミジア感染症 | - | - | - | - | - | - |
| In 520 | 性器ヘルペスウイルス感染症 | - | - | - | - | - | - |
| In 521 | 尖圭コンジローマ | - | - | - | - | - | - |
| In 522 | 先天性風しん症候群 | - | - | - | - | 1 | △ 1 |
| In 523 | 手足口病 | - | - | - | - | - | - |
| In 524 | 伝染性紅斑 | - | - | - | - | - | - |
| In 525 | 突発性発しん | - | - | - | - | - | - |
| In 526 | 梅毒 | - | - | - | 3 | 11 | △ 8 |
| In 527 | 破傷風 | 3 | - | 3 | 5 | 3 | 2 |
| In 528 | バンコマイシン耐性黄色ブドウ球菌感染症 | - | - | - | - | - | - |
| In 529 | バンコマイシン耐性腸球菌感染症 | - | - | - | - | - | - |
| In 530 | 百日咳 | - | - | - | - | - | - |
| In 531 | 風しん | - | - | - | - | - | - |
| In 532 | ペニシリン耐性肺炎球菌感染症 | - | - | - | - | - | - |
| In 533 | ヘルパンギーナ | - | - | - | - | - | - |
| In 534 | マイコプラズマ肺炎 | 1 | 2 | △ 1 | 8 | 17 | △ 9 |
| In 535 | 麻しん（成人麻しんを除く） | - | - | - | - | - | - |
| In 536 | 成人麻しん | - | - | - | - | 1 | △ 1 |
| In 537 | 無菌性髄膜炎 | - | 2 | △ 2 | 2 | 5 | △ 3 |
| In 538 | メチシリン耐性黄色ブドウ球菌感染症 | 78 | 84 | △ 6 | 402 | 378 | 24 |
| In 539 | 薬剤耐性緑膿菌感染症 | 1 | - | 1 | 3 | 1 | 2 |
| In 540 | 流行性角結膜炎 | - | - | - | - | - | - |
| In 541 | 流行性耳下腺炎 | - | - | - | - | - | - |
| In 542 | 淋菌感染症 | - | - | - | - | - | - |
| In 543 | 薬剤耐性アシネトバクター感染症 | - | - | - | - | 1 | △ 1 |
| In 544 | 侵襲性インフルエンザ菌感染症 | - | - | - | 2 | - | 2 |
| In 545 | 侵襲性肺炎球菌感染症 | 6 | 3 | 3 | 20 | 15 | 5 |
| In 546 | カルバペネム耐性腸内細菌科細菌感染症 | - | ... | ... | - | ... | ... |
| In 547 | 播種性クリプトコックス症 | 3 | ... | ... | 13 | ... | ... |
| In 601 | 新型インフルエンザ等感染症 | - | - | - | - | - | - |

付録1 感染症分類と死因基本分類との対照表（追加・変更分）

| 感染症分類コード | 感染症分類名 | 死因基本分類コード | 変更内容 (旧感染症分類名・死因基本分類コード等) | 改正年月 |
|----------|------------------------------------------------|----------------------------------------------------------------------------------------------|------------------------------------------------------------------------------|--------|
| In 204 | 重症急性呼吸器症候群（病原体がベータコロナウイルス属SARSコロナウイルスであるものに限る） | U04 | 重症急性呼吸器症候群（病原体がコロナウイルス属SARSコロナウイルスであるものに限る）（In204） | H27年1月 |
| In 205 | 鳥インフルエンザ（特定鳥インフルエンザ（H5N1）に限る） | J10.0C J10.1C J10.8C | 鳥インフルエンザ（鳥インフルエンザ（H5N1）に限る）（In205） | |
| In 206 | 鳥インフルエンザ（特定鳥インフルエンザ（H7N9）に限る） | J10.0E J10.1E J10.8E | 追加 | |
| In 207 | 中東呼吸器症候群（病原体がベータコロナウイルス属MERSコロナウイルスであるものに限る） | J12.8E | 追加 | |
| In 421 | 鳥インフルエンザ（特定鳥インフルエンザを除く） | J10.0A J10.1A J10.8A | 鳥インフルエンザ（鳥インフルエンザ（H5N1）を除く）（In421） | |
| In 507 | 感染性胃腸炎 | A01（A01.0, A01.1を除く）, A04（A04.3, A04.8A, A04.8Bを除く）, A07（A07.1, A07.2を除く）, A08, A09 | A01（A01.0, A01.1を除く）, A04（A04.3を除く）, A07（A07.1, A07.2を除く）, A08, A09 | H26年9月 |
| In 538 | メチシリン耐性黄色ブドウ球菌感染症 | A04.8A A41.0A A49.0A J15.2A | A04.8Aは感染性胃腸炎（In507）から分離 A41.0A A49.0A J15.2A | |
| In 546 | カルバペネム耐性腸内細菌科細菌感染症 | A04.8B A41.5D A49.8F J15.8D | 追加 | |
| In 547 | 播種性クリプトコックス症 | B45.1 B45.7 | 追加 | |
| In 515 | 細菌性髄膜炎 | A02.2A A32.1 G00（G00.0, G00.1を除く） | A02.2A A32.1 G00 | H25年4月 |
| In 518 | 侵襲性髄膜炎菌感染症 | A39.0 A39.2 A39.4 | 髄膜炎菌性髄膜炎 A39.0 | |
| In 544 | 侵襲性インフルエンザ菌感染症 | A41.3 G00.0 P36.8A | A41.3、P36.8Aは新たに追加し、 G00.0は細菌性髄膜炎（In515）から分離 | |
| In 545 | 侵襲性肺炎球菌感染症 | A40.3B G00.1 P36.1C | A40.3B、P36.1Cは新たに追加し、 G00.1は細菌性髄膜炎（In515）から分離 | |
| In 444 | 重症熱性血小板減少症候群（病原体がフレボウイルス属SFTSウイルスであるものに限る） | A98.8A | 追加 | H25年3月 |
| In 443 | チクングニア熱 | A92.0 | 追加 | H23年2月 |
| In 543 | 薬剤耐性アシネトバクター感染症 | A41.5C, A49.8E, J15.6A | 追加 | |
| In 205 | 鳥インフルエンザ（鳥インフルエンザ（H5N1）に限る） | J10.0C, J10.1C, J10.8C | 追加 | H20年5月 |
| In 421 | 鳥インフルエンザ（鳥インフルエンザ（H5N1）を除く） | J10.0A, J10.1A, J10.8A | 鳥インフルエンザ（In421） | |
| In 504 | インフルエンザ（鳥インフルエンザ及び新型インフルエンザ等感染症を除く） | J10（J10.0A, J10.0C, J10.0D, J10.1A, J10.1C, J10.1D, J10.8A, J10.8C, J10.8Dを除く） J11 | インフルエンザ（鳥インフルエンザを除く）（In504） | |
| In 601 | 新型インフルエンザ等感染症 | J10.0D, J10.1D, J10.8D | 追加 | |

| 感染症分類コード | 感染症分類名 | 死因基本分類コード | 変更内容 (旧感染症分類名・死因基本分類コード等) | | 改正年月 |
|----------|-----------------------------------------------------------------|----------------------------------------------------------------------------------------------------|------------------------------------------------|----------------------------------------------------------------|--------|
| In 104 | 南米出血熱 | A96. 8A | 追加 | | H19年4月 |
| In 204 | 重症急性呼吸器症候群(病原体がコロナウイルス属SARSコロナウイルスであるものに限る) | U04 | 重症急性呼吸器症候群 (病原体がSARSコロナウイルスであるものに限る)(In103) | | |
| In 407 | オムスク出血熱 | A98. 1 | 追加 | | |
| In 409 | キャサヌル森林病 | A98. 2 | 追加 | | |
| In 415 | 西部ウマ脳炎 | A83. 1 | 急性脳炎(In509)から分離 | | |
| In 416 | ダニ媒介脳炎 | A84 | 急性脳炎(In509)から分離 | | |
| In 420 | 東部ウマ脳炎 | A83. 2 | 急性脳炎(In509)から分離 | | |
| In 421 | 鳥インフルエンザ | J10. 0A, J10. 1A, J10. 8A | 高病原性鳥インフルエンザ(In410) | | |
| In 427 | 鼻疽 | A24. 0 | 追加 | | |
| In 429 | ベネズエラウマ脳炎 | A92. 2 | 追加 | | |
| In 430 | ヘンドラウイルス感染症 | B34. 8D | 追加 | | |
| In 438 | リフトバレー熱 | A92. 4 | 追加 | | |
| In 439 | 類鼻疽 | A24. 1, A24. 2, A24. 3, A24. 4 | 追加 | | |
| In 442 | ロッキー山紅斑熱 | A77. 0A | 追加 | | |
| In 504 | インフルエンザ(鳥インフルエンザを除く) | J10(J10. 0A, J10. 1A, J10. 8Aを除く), J11 | インフルエンザ(高病原性鳥インフルエンザを除く)(In504) | | |
| In 509 | 急性脳炎(ウエストナイル脳炎、西部ウマ脳炎、ダニ媒介脳炎、東部ウマ脳炎、日本脳炎、ベネズエラウマ脳炎及びリフトバレー熱を除く) | A83(A83. 0, A83. 1, A83. 2を除く), A85(A85. 8A, A85. 8Bを除く), A86, B00. 4(B00. 4Aを除く), B02. 0, B25. 8A | 急性脳炎(ウエストナイル脳炎及び日本脳炎を除く)(In509) | A83-A86(A83. 0, A85. 8A, A85. 8Bを除く), B00. 4B, B02. 0, B25. 8A | |

付録2 諸率の算出に用いた人口，月・性別人口（日本人人口）

| | 男女計 | 男 | 女 |
|----------|---------------|--------------|--------------|
| 平成26年 1月 | 125 717 000 | 61 187 000 | 64 530 000 |
| 2月 | 125 627 000 | 61 147 000 | 64 480 000 |
| 3月 | 125 564 000 | 61 109 000 | 64 455 000 |
| 4月 | 125 545 000 | 61 094 000 | 64 451 000 |
| 5月 | 125 495 000 | 61 069 000 | 64 426 000 |
| 6月 | 125 481 000 | 61 060 000 | 64 421 000 |
| 7月 | 125 499 000 | 61 064 000 | 64 435 000 |
| 8月 | 125 527 000 | 61 076 000 | 64 451 000 |
| 9月 | 125 445 000 | 61 045 000 | 64 400 000 |
| 10月 | 125 431 000 | 61 041 000 | 64 391 000 |
| 11月 | 125 410 000 | 61 027 000 | 64 383 000 |
| 12月 | 125 381 000 | 61 013 000 | 64 368 000 |
| 平成27年 1月 | 125 441 000 | 61 041 000 | 64 400 000 |
| 2月 | 125 319 000 | 60 979 000 | 64 340 000 |
| 3月 | 125 285 000 | 60 963 000 | 64 322 000 |
| 4月 | 125 275 000 | 60 951 000 | 64 324 000 |
| 5月 | * 125 229 000 | * 60 928 000 | * 64 301 000 |
| 6月 | | | |
| 7月 | | | |
| 8月 | | | |
| 9月 | | | |
| 10月 | | | |
| 11月 | | | |
| 12月 | | | |

資料：「人口推計（各月1日現在）」（総務省統計局）

* は暫定値であり、下記の方法により算出。

当月分の人口 = 前月の推計人口（総務省統計局「人口推計」）

（暫定値） + 前月の自然増減（人口動態統計月報（概数））

+ 前年前月の社会動態（法務省「出入国管理統計」）

次の結果表は本月報には掲載していないが、厚生労働省ホームページ及び政府統計の総合窓口（e-Stat）に掲載している。

- 第1表 出生数，性・母の年齢（各歳）・出生順位別
- 第2表 出生数，出生順位・都道府県（21大都市再掲）別
- 第3表 母日本人の出生数，性・父の国籍・都道府県（21大都市再掲）別
- 第4表 父日本人の出生数，性・母の国籍・都道府県（21大都市再掲）別
- 第5表 死亡数，性・年齢（5歳階級）・都道府県（21大都市再掲）別
- 第6表 死亡数，性・年齢（5歳階級）・小学生－中学生（再掲）・死因简单分類別
- 第7表 死亡数，性・死因简单分類・都道府県（21大都市再掲）別
- 第8表 死亡数，性・年齢（5歳階級）・死因简单分類・都道府県（21大都市再掲）別
- 第9表 感染症による死亡数，死因（感染症分類）・都道府県（21大都市再掲）別

