



人口動態統計月報（概数）

平成27年4月分

目 次	
調査の概要	1
第1表 人口動態総覧，対前年比較	3
第2表 人口動態総覧，月別	4
第3表 人口動態総覧，都道府県（21大都市再掲）別	6
第4表 死亡数・死亡率（人口10万対），死因简单分類別・対前年比較	10
第5表 乳児死亡数・乳児死亡率（出生10万対），乳児死因简单分類別・対前年比較	14
第6表 死亡数，性・年齢（5歳階級）・選択死因分類別	16
第7表 感染症による死亡数，死因（感染症分類）別・対前年比較	32
付録1 感染症分類と死因基本分類との対照表（追加・変更分）	34
付録2 諸率の算出に用いた人口	36

印刷公表している人口動態統計

<p>人口動態統計速報</p> <p>数値：調査票を作成した数</p> <p>集計客体：日本における日本人及び外国人、並びに外国における日本人 (いずれも前年以前発生のものを含む)</p> <p>公表：毎月 調査月の約2か月後</p>	<p>人口動態統計月報（概数）</p> <p>数値：概数</p> <p>集計客体：日本における日本人 (前年以前発生ものを除く)</p> <p>公表：月報 調査月の約5か月後 ：毎年*（年間合計） 調査年の翌年6月</p>	<p>人口動態統計年報</p> <p>数値：確定数 概数に修正を加えたもの</p> <p>集計客体：日本における日本人 (日本における外国人、外国における日本人及び前年以前発生ものは別掲)</p> <p>公表：毎年* 調査年の翌年9月</p>
---	---	---

*印については概況としても公表する。

○ 本報告は、厚生労働省ホームページ (<http://www.mhlw.go.jp/>) 及び政府統計の総合窓口 (e-Stat) に掲載している。

表章記号の規約

計数のない場合	—
計数不明又は計数を表章することが不適当な場合	…
統計項目のありえない場合	・
比率が微小(0.05未満)の場合	0.0
減少数(率)の場合	△

担 当
人口動態・保健社会統計課月報調整係
TEL 03 (5253) 1111
内線 7476

調査の概要

1 調査の対象及び客体

人口動態調査は、「戸籍法」及び「死産の届出に関する規程」により届け出られた出生、死亡、婚姻、離婚及び死産の全数を対象及び客体としているが、本報告は日本において発生した日本人に関する事象を集計したものである。

2 調査の期間

人口動態調査は、市区町村に届け出のあったとき調査票を常時作成するものであって、この月報では次のものを取りまとめ、本月分として公表するものである。

(1) 出生、死亡、死産の場合

4月中に発生し、4月1日～5月14日までに届けられたもの。

(2) 婚姻、離婚は4月1日～4月末日までに届け出られたもの。

3 本報告から除外した件数は、次のとおりである。

	本年発生件数		前年以前発生件数
	日本における外国人	外国における日本人	
出生	1 076	1 118	129
死亡	576	131	220
死産	42	・	-
婚姻	318	974	2
離婚	122	164	85

4 調査の方法

出生、死亡、死産、婚姻及び離婚について、市区町村長が受理した届書等をもとにして1件ごとに人口動態調査票を作成する。

調査票の提出経路は、市区町村→保健所→（保健所を設置する市・特別区）→都道府県→厚生労働省である。

5 結果の表章

(1) 都道府県の分類は出生は子の住所、死亡は死亡者の住所、死産は母の住所、婚姻は夫の住所、離婚は別居する前の住所による。

(2) 死因については、「第10回修正国際疾病、傷害および死因統計分類」（ICD-10（2003年版））によるものである。

(3) 前年の数値は、概数である。

(4) 用語の説明

自然増減：出生から死亡を減じたもの

乳児死亡：生後1年未満の死亡

新生児死亡：生後4週未満の死亡

早期新生児死亡：生後1週未満の死亡

死産：妊娠満12週以後の死児の出産

周産期死亡：妊娠満22週以後の死産に早期新生児死亡を加えたもの

(5) 諸率の計算式

その月分（年換算率）

$$\text{出生・死亡・婚姻・離婚率} = \frac{\text{その月の月間件数（出生、死亡、婚姻、離婚）}}{\text{その月の月初人口} \times \frac{\text{その月の月間日数}}{\text{年間日数}}} \times 1,000 \text{（または } 100,000\text{）}$$

$$\text{自然増減率} = \frac{\text{その月の月間出生数} - \text{その月の月間死亡数}}{\text{その月の月初人口} \times \frac{\text{その月の月間日数}}{\text{年間日数}}} \times 1,000$$

$$\text{乳児死亡率} = \frac{\text{その月の月間乳児死亡数}}{\text{その月を含む過去1年間の出生数} \times \frac{\text{その月の月間日数}}{\text{その月を含む過去1年間の年間日数}}} \times 1,000 \text{（または } 100,000\text{）}$$

$$\text{新生児死亡率・早期新生児死亡率} = \frac{\text{その月の月間件数（新生児死亡、早期新生児死亡）}}{\text{その月の月間出生数}} \times 1,000$$

$$\text{周産期死亡率} \cdot \begin{matrix} \text{妊娠満22週} \\ \text{以後の死産率} \end{matrix} = \frac{\text{その月の月間件数（周産期死亡、妊娠満22週以後の死産）}}{\text{その月の月間出生数} + \text{月間妊娠満22週以後の死産数}} \times 1,000$$

$$\text{死産率・自然死産率・人工死産率} = \frac{\text{その月の月間死産数（総数、自然死産、人工死産）}}{\text{その月の月間出産数}} \times 1,000$$

注：月間出産数＝月間出生数＋月間死産数

累計分（年換算率）

$$\text{出生・死亡・婚姻・離婚率} = \frac{\sum_i (\text{i月の月間件数（出生、死亡、婚姻、離婚）})}{\sum_i (\text{i月の月初人口} \times \frac{\text{i月の月間日数}}{\text{年間日数}})} \times 1,000 \text{（または } 100,000\text{）}$$

$$\text{自然増減率} = \frac{\sum_i (\text{i月の月間出生数}) - \sum_i (\text{i月の月間死亡数})}{\sum_i (\text{i月の月初人口} \times \frac{\text{i月の月間日数}}{\text{年間日数}})} \times 1,000$$

$$\text{乳児死亡率} = \frac{\sum_i (\text{i月の乳児死亡数})}{\sum_i (\text{i月を含む過去1年間の出生数} \times \frac{\text{i月の月間日数}}{\text{i月を含む過去1年間の年間日数}})} \times 1,000 \text{（または } 100,000\text{）}$$

$$\text{新生児死亡率・早期新生児死亡率} = \frac{\sum_i (\text{i月の月間件数（新生児死亡、早期新生児死亡）})}{\sum_i (\text{i月の月間出生数})} \times 1,000$$

$$\text{周産期死亡率} \cdot \begin{matrix} \text{妊娠満22週} \\ \text{以後の死産率} \end{matrix} = \frac{\sum_i (\text{i月の月間件数（周産期死亡、妊娠満22週以後の死産）})}{\sum_i (\text{i月の月間出生数} + \text{月間妊娠満22週以後の死産数})} \times 1,000$$

$$\text{死産率・自然死産率・人工死産率} = \frac{\sum_i (\text{i月の月間死産数（総数、自然死産、人工死産）})}{\sum_i (\text{i月の月間出産数})} \times 1,000$$

注： \sum_i は1月からその月までの累計

(6) 人口

諸率の算出の人口は、「人口推計（各月1日現在）」（総務省統計局）を用いた。
当月分の人口は、当該資料等による暫定値とした。（P36 参照）

第1表 人口動態総覧, 対前年比較

平成27年

	実 数				年 換 算 率	
	平成 27 年	平成 26 年	差 引 増 減	増 減 率 (%)	平成 27 年	平成 26 年
4 月						
出 生	82 858	78 444	4 414	5.6	8.0	7.6
死 亡	104 826	104 291	535	0.5	10.2	10.1
乳 児 死 亡	165	177	△ 12	△ 6.8	2.0	2.1
新 生 児 死 亡	81	78	3	3.8	1.0	1.0
自 然 増 減	△ 21 968	△ 25 847	3 879	…	△ 2.1	△ 2.5
死 産	1 930	1 911	19	1.0	22.8	23.8
自 然 死 産	903	845	58	6.9	10.7	10.5
人 工 死 産	1 027	1 066	△ 39	△ 3.7	12.1	13.3
周 産 期 死 亡	300	274	26	9.5	3.6	3.5
妊 娠 満 22 週 以 後 の 死 産	251	215	36	16.7	3.0	2.7
早 期 新 生 児 死 亡	49	59	△ 10	△ 16.9	0.6	0.8
婚 姻	47 878	52 979	△ 5 101	△ 9.6	4.7	5.1
離 婚	19 801	19 725	76	0.4	1.92	1.91
累 計 1 月 ~ 4 月						
出 生	321 890	311 630	10 260	3.3	7.8	7.5
死 亡	461 011	451 274	9 737	2.2	11.2	10.9
乳 児 死 亡	641	695	△ 54	△ 7.8	1.9	2.1
新 生 児 死 亡	293	298	△ 5	△ 1.7	0.9	1.0
自 然 増 減	△ 139 121	△ 139 644	523	…	△ 3.4	△ 3.4
死 産	7 657	7 902	△ 245	△ 3.1	23.2	24.7
自 然 死 産	3 506	3 558	△ 52	△ 1.5	10.6	11.1
人 工 死 産	4 151	4 344	△ 193	△ 4.4	12.6	13.6
周 産 期 死 亡	1 173	1 160	13	1.1	3.6	3.7
妊 娠 満 22 週 以 後 の 死 産	976	948	28	3.0	3.0	3.0
早 期 新 生 児 死 亡	197	212	△ 15	△ 7.1	0.6	0.7
婚 姻	211 153	223 815	△ 12 662	△ 5.7	5.1	5.4
離 婚	80 052	78 004	2 048	2.6	1.94	1.89

注：出生・死亡・自然増減・婚姻・離婚率は人口千対。

乳児・新生児・早期新生児死亡率は出生千対。死産率は出産（出生＋死産）千対。

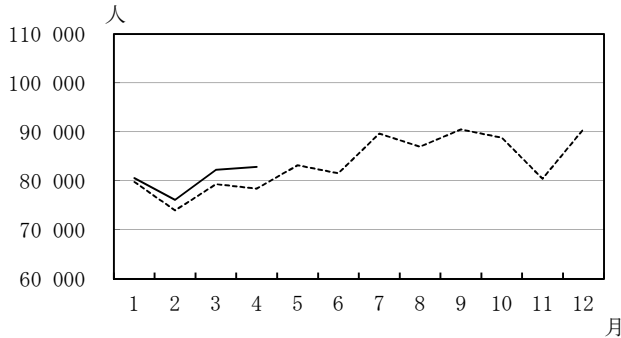
周産期死亡率・妊娠満22週以後の死産率は出産（出生＋妊娠満22週以後の死産）千対。

率算出に用いた人口はP36参照。

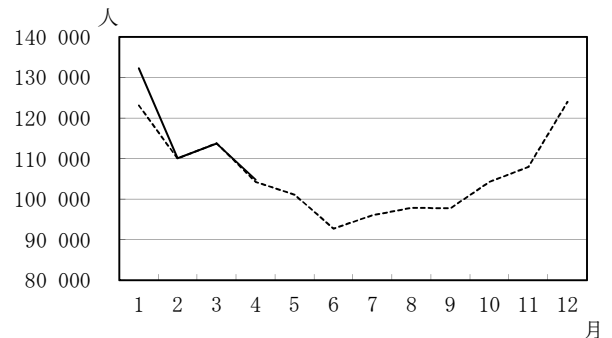
第 2 表 人 口 動 態

月	出生数	死亡数	(再 掲)		自 然 増 減 数	死 産 数		周 産 期 死 亡 数	婚姻件数	離婚件数
			乳 児 死 亡 数	新 生 児 死 亡 数		自 然	人 工			
26年 1月	79 840	123 126	168	80	△43 286	910	1 066	306	42 648	17 420
2月	73 977	110 023	174	62	△36 046	867	1 056	275	59 578	16 934
3月	79 369	113 834	176	78	△34 465	936	1 156	305	68 610	23 925
4月	78 444	104 291	177	78	△25 847	845	1 066	274	52 979	19 725
5月	83 230	101 082	166	75	△17 852	967	1 058	341	51 654	17 418
6月	81 566	92 718	181	87	△11 152	903	999	334	49 031	18 363
7月	89 676	96 023	164	79	△ 6 347	965	1 039	355	57 595	18 721
8月	87 003	97 874	176	84	△10 871	916	1 067	321	48 196	16 893
9月	90 523	97 761	164	83	△ 7 238	902	1 043	331	41 842	18 259
10月	88 808	104 282	159	80	△15 474	930	1 130	304	48 542	18 857
11月	80 483	107 996	172	89	△27 513	829	919	293	67 735	15 908
12月	90 613	124 010	204	77	△33 397	924	1 022	305	55 330	19 681
27年 1月	80 580	132 291	155	55	△51 711	862	997	267	45 043	16 900
2月	76 165	110 140	157	78	△33 975	844	997	285	46 142	17 753
3月	82 287	113 754	164	79	△31 467	897	1 130	321	72 090	25 598
4月	82 858	104 826	165	81	△21 968	903	1 027	300	47 878	19 801
5月										
6月										
7月										
8月										
9月										
10月										
11月										
12月										

出生数の前年同月比較



死亡数の前年同月比較



死産数の前年同月比較

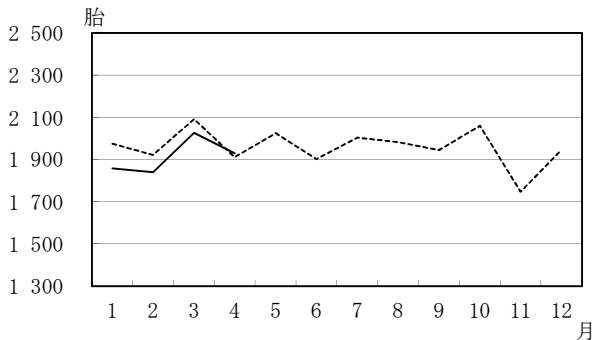
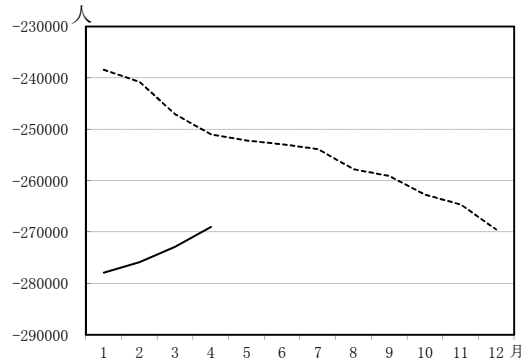


図1 当月を含む過去1年間の自然増減数



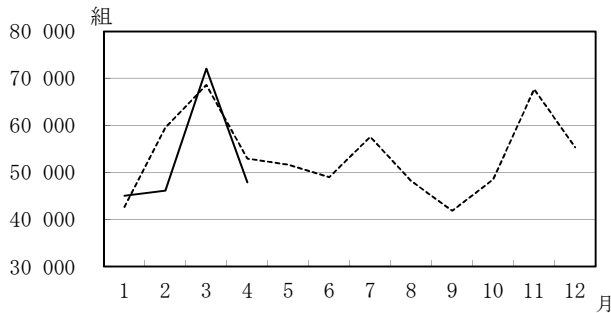
※H26年1月…H25年2月～H26年1月までの1年間
 H26年2月…H25年3月～H26年2月までの1年間
 ……
 H27年4月…H26年5月～H27年4月までの1年間

総覧 月別

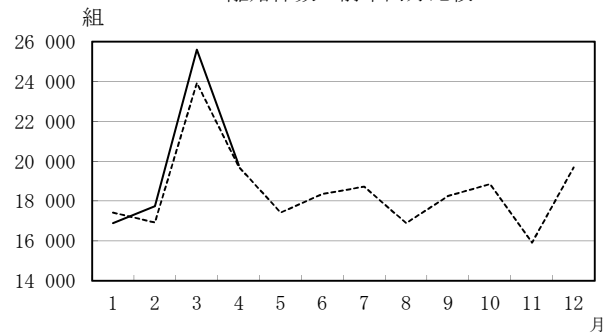
出生率 人口千対	死亡率 人口千対	乳児 死亡率 出生千対	新生児 死亡率 出生千対	自然 増減率 人口千対	死産率 出生千対 ¹⁾		周産期 死亡率 ²⁾ 出生千対	婚姻率 人口千対	離婚率 人口千対	月
					自然	人工				
7.5	11.5	1.9	1.0	△ 4.1	11.1	13.0	3.8	4.0	1.63	26年 1月
7.7	11.4	2.2	0.8	△ 3.7	11.4	13.9	3.7	6.2	1.76	2月
7.4	10.7	2.0	1.0	△ 3.2	11.5	14.2	3.8	6.4	2.24	3月
7.6	10.1	2.1	1.0	△ 2.5	10.5	13.3	3.5	5.1	1.91	4月
7.8	9.5	1.9	0.9	△ 1.7	11.3	12.4	4.1	4.8	1.63	5月
7.9	9.0	2.2	1.1	△ 1.1	10.8	12.0	4.1	4.8	1.78	6月
8.4	9.0	1.9	0.9	△ 0.6	10.5	11.3	3.9	5.4	1.76	7月
8.2	9.2	2.1	1.0	△ 1.0	10.3	12.0	3.7	4.5	1.58	8月
8.8	9.5	2.0	0.9	△ 0.7	9.8	11.3	3.6	4.1	1.77	9月
8.3	9.8	1.9	0.9	△ 1.5	10.2	12.4	3.4	4.6	1.77	10月
7.8	10.5	2.1	1.1	△ 2.7	10.1	11.2	3.6	6.6	1.54	11月
8.5	11.6	2.4	0.8	△ 3.1	10.0	11.0	3.4	5.2	1.85	12月
7.6	12.4	1.8	0.7	△ 4.9	10.5	12.1	3.3	4.2	1.59	27年 1月
7.9	11.5	2.0	1.0	△ 3.5	10.8	12.8	3.7	4.8	1.85	2月
7.7	10.7	1.9	1.0	△ 3.0	10.6	13.4	3.9	6.8	2.41	3月
8.0	10.2	2.0	1.0	△ 2.1	10.7	12.1	3.6	4.7	1.92	4月
										5月
										6月
										7月
										8月
										9月
										10月
										11月
										12月

注：1) 出産数＝出生数＋死産数 2) 出産数＝出生数＋妊娠満22週以後の死産数

婚姻件数の前年同月比較



離婚件数の前年同月比較



(数値) 当月を含む過去1年間の自然増減数

	出生数			死亡数			自然増減数(出生数－死亡数)		
	総数	男	女	総数	男	女	総数	男	女
26年 1月	1 027 467	526 824	500 643	1 265 861	656 911	608 950	△ 238 394	△ 130 087	△ 108 307
2月	1 024 417	525 381	499 036	1 265 174	656 928	608 246	△ 240 757	△ 131 547	△ 109 210
3月	1 021 251	523 792	497 459	1 268 330	658 620	609 710	△ 247 079	△ 134 828	△ 112 251
4月	1 018 134	522 352	495 782	1 269 081	658 897	610 184	△ 250 947	△ 136 545	△ 114 402
5月	1 015 387	521 346	494 041	1 267 522	657 884	609 638	△ 252 135	△ 136 538	△ 115 597
6月	1 015 300	521 265	494 035	1 268 194	657 973	610 221	△ 252 894	△ 136 708	△ 116 186
7月	1 013 304	520 012	493 292	1 267 171	657 189	609 982	△ 253 867	△ 137 177	△ 116 690
8月	1 008 307	517 580	490 727	1 266 070	656 917	609 153	△ 257 763	△ 139 337	△ 118 426
9月	1 008 359	517 906	490 453	1 267 448	657 884	609 564	△ 259 089	△ 139 978	△ 119 111
10月	1 005 921	516 177	489 744	1 268 588	658 570	610 018	△ 262 667	△ 142 393	△ 120 274
11月	1 003 244	515 118	488 126	1 267 846	657 830	610 016	△ 264 602	△ 142 712	△ 121 890
12月	1 003 532	515 529	488 003	1 273 020	660 349	612 671	△ 269 488	△ 144 820	△ 124 668
27年 1月	1 004 272	515 770	488 502	1 282 185	664 928	617 257	△ 277 913	△ 149 158	△ 128 755
2月	1 006 460	517 002	489 458	1 282 302	663 757	618 545	△ 275 842	△ 146 755	△ 129 087
3月	1 009 378	518 582	490 796	1 282 222	663 486	618 736	△ 272 844	△ 144 904	△ 127 940
4月	1 013 792	520 583	493 209	1 282 757	663 911	618 846	△ 268 965	△ 143 328	△ 125 637
5月									
6月									
7月									
8月									
9月									
10月									
11月									
12月									

第3表 (2-1) 人口動態

都 道 府 県	出 生 数			死 亡 数			(再 乳 児 死 亡)	
	総 数	男	女	総 数	男	女	総 数	男
全 国	82 858	42 545	40 313	104 826	54 445	50 381	165	94
01 北海道	3 127	1 604	1 523	4 963	2 629	2 334	7	3
02 青森	746	363	383	1 296	657	639	-	-
03 岩手	765	397	368	1 301	647	654	2	1
04 宮城	1 474	745	729	1 774	903	871	1	1
05 秋田	512	258	254	1 214	590	624	-	-
06 山形	638	315	323	1 230	604	626	1	1
07 福島	1 275	661	614	1 985	1 015	970	3	2
08 茨城	1 820	942	878	2 500	1 321	1 179	10	8
09 栃木	1 333	689	644	1 664	845	819	1	-
10 群馬	1 190	600	590	1 819	979	840	1	-
11 埼玉県	4 596	2 376	2 220	5 009	2 753	2 256	11	5
12 千葉県	3 747	1 914	1 833	4 454	2 435	2 019	8	5
13 東京都	9 113	4 698	4 415	8 861	4 732	4 129	16	4
14 神奈川県	6 002	3 084	2 918	6 019	3 323	2 696	8	6
15 新潟	1 361	692	669	2 331	1 165	1 166	3	2
16 富山	619	312	307	1 085	564	521	-	-
17 石川	759	402	357	1 034	507	527	1	1
18 福井	525	271	254	717	356	361	-	-
19 山梨	465	240	225	762	388	374	-	-
20 長野	1 244	625	619	2 070	1 019	1 051	1	1
21 岐阜	1 191	618	573	1 852	937	915	2	-
22 静岡県	2 300	1 163	1 137	3 201	1 674	1 527	3	1
23 愛知県	5 489	2 859	2 630	5 266	2 785	2 481	15	9
24 三重	1 157	614	543	1 639	802	837	1	1
25 滋賀	1 068	541	527	1 057	549	508	2	1
26 京都府	1 620	864	756	2 214	1 162	1 052	4	2
27 大阪府	6 039	3 005	3 034	6 838	3 656	3 182	10	5
28 兵庫県	3 547	1 856	1 691	4 593	2 376	2 217	5	3
29 奈良	831	428	403	1 150	595	555	2	2
30 和歌山	532	277	255	985	490	495	1	1
31 鳥取	376	206	170	607	300	307	2	1
32 島根	480	262	218	841	407	434	-	-
33 岡山	1 285	654	631	1 738	884	854	2	2
34 広島	2 013	1 020	993	2 432	1 244	1 188	5	5
35 山口	855	475	380	1 512	757	755	1	1
36 徳島	466	256	210	798	392	406	3	2
37 香川県	620	320	300	881	421	460	1	1
38 愛媛	820	416	404	1 487	742	745	3	2
39 高知県	441	226	215	811	393	418	1	-
40 福岡	3 731	1 951	1 780	4 114	2 071	2 043	9	4
41 佐賀	572	296	276	790	382	408	1	1
42 長崎	855	429	426	1 403	715	688	3	2
43 熊本	1 239	596	643	1 650	821	829	4	4
44 大分	727	370	357	1 135	564	571	1	-
45 宮崎	745	358	387	1 028	497	531	3	2
46 鹿児島	1 200	628	572	1 766	857	909	4	1
47 沖縄	1 342	664	678	849	462	387	3	1
外 国	6	5	1	13	6	7	-	-
不 詳	.	.	.	88	72	16	-	-
21大都市(再掲)								
東京都の区部	6 417	3 293	3 124	6 039	3 255	2 784	11	2
札幌	1 223	626	597	1 440	759	681	2	2
仙台	766	398	368	696	347	349	1	1
さいたま	868	446	422	763	423	340	4	2
千葉	588	280	308	660	366	294	1	1
横浜	2 490	1 281	1 209	2 384	1 312	1 072	2	1
川崎	1 192	626	566	824	470	354	-	-
相模原	453	236	217	473	264	209	1	1
新静岡	515	267	248	669	357	312	1	1
静岡	392	203	189	659	366	293	-	-
浜松	569	279	290	623	335	288	1	-
名古屋	1 669	847	822	1 716	902	814	4	3
京都	953	506	447	1 228	636	592	2	-
大阪	1 882	957	925	2 245	1 206	1 039	5	2
堺	577	296	281	669	351	318	-	-
神戸	949	502	447	1 234	644	590	1	-
岡山	526	288	238	538	272	266	1	1
広島	939	451	488	801	419	382	2	2
北九州	684	346	338	889	461	428	4	3
福岡	1 217	637	580	867	429	438	3	1
熊本	567	296	271	551	262	289	3	3

掲)	数	新生児 死亡数	自 然 増 減 数	死 産 数			周 産 期 死 亡 数			婚姻件数	離婚件数	
				総 数	自然死産	人工死産	総 数	妊娠満22週 以後の死産	早期新生児 死亡			
71	81	△ 21	968	1 930	903	1 027	300	251	49	47 878	19 801	
4	4	△ 1	836	99	39	60	15	12	3	1 957	999	01
-	-	△	550	23	10	13	3	3	-	425	226	02
1	2	△	536	19	10	9	5	5	-	403	183	03
-	1	△	300	29	10	19	-	-	-	858	350	04
-	-	△	702	9	6	3	2	2	-	308	132	05
-	-	△	592	16	8	8	2	2	-	374	141	06
1	-	△	710	31	16	15	5	5	-	672	327	07
2	2	△	680	36	20	16	11	9	2	1 011	474	08
1	-	△	331	26	14	12	6	6	-	680	274	09
1	1	△	629	30	13	17	5	4	1	644	268	10
6	9	△	413	96	48	48	22	16	6	2 548	1 135	11
3	3	△	707	109	56	53	9	7	2	2 127	905	12
12	11	△	252	216	104	112	35	30	5	6 302	2 096	13
2	6	△	17	125	68	57	20	18	2	3 587	1 403	14
1	2	△	970	35	21	14	6	4	2	745	295	15
-	-	△	466	9	5	4	2	2	-	344	129	16
-	-	△	275	17	8	9	3	3	-	367	163	17
-	-	△	192	11	4	7	3	3	-	292	93	18
-	-	△	297	9	2	7	-	-	-	278	116	19
-	1	△	826	19	14	5	1	1	-	773	309	20
2	1	△	661	21	9	12	3	3	-	657	268	21
2	-	△	901	45	17	28	4	4	-	1 344	567	22
6	6	△	223	102	47	55	19	14	5	3 061	1 128	23
-	1	△	482	24	7	17	4	3	1	622	276	24
1	1		11	22	11	11	6	5	1	550	197	25
2	1	△	594	51	24	27	4	3	1	970	425	26
5	5	△	799	126	48	78	15	12	3	3 450	1 488	27
2	2	△ 1	046	74	37	37	12	12	-	1 984	871	28
-	2	△	319	17	4	13	1	-	1	417	195	29
-	1	△	453	19	8	11	1	1	-	376	187	30
1	1	△	231	13	8	5	3	2	1	208	96	31
-	-	△	361	10	5	5	1	1	-	242	79	32
-	-	△	453	36	15	21	8	8	-	740	300	33
-	4	△	419	41	19	22	7	5	2	1 104	417	34
-	1	△	657	10	7	3	3	3	-	525	229	35
1	-	△	332	15	7	8	7	7	-	247	105	36
-	-	△	261	20	12	8	3	3	-	346	156	37
1	1	△	667	25	8	17	2	1	1	495	222	38
1	1	△	370	9	3	6	2	1	1	248	115	39
5	3	△	383	100	41	59	13	10	3	2 136	885	40
-	-	△	218	12	8	4	1	1	-	267	105	41
1	3	△	548	18	10	8	5	2	3	499	215	42
-	-	△	411	31	13	18	4	4	-	653	275	43
1	-	△	408	24	11	13	4	4	-	444	203	44
1	1	△	283	34	10	24	5	4	1	404	202	45
3	1	△	566	36	18	18	5	4	1	601	267	46
2	3		493	31	20	11	3	2	1	593	310	47
-	-	△	7	-	-	-	-	-	-	.	.	
-	-	.		-	-	-	-	-	-	.	.	
9	6		378	153	72	81	22	19	3	4 805	1 486	
-	1	△	217	39	15	24	4	3	1	786	413	
-	1		70	14	5	9	-	-	-	462	164	
2	3		105	25	11	14	7	6	1	493	159	
-	1	△	72	15	6	9	1	-	1	305	137	
-	2		106	44	23	21	7	5	2	1 400	541	
-	-		368	26	22	4	6	6	-	789	239	
-	1	△	20	10	4	6	-	-	-	264	128	
-	1	△	154	11	4	7	3	2	1	267	121	
-	-	△	267	10	3	7	-	-	-	258	112	
1	-	△	54	8	3	5	1	1	-	306	118	
1	1	△	47	32	13	19	6	5	1	992	388	
2	1	△	275	27	11	16	2	1	1	605	241	
3	2	△	363	46	24	22	6	4	2	1 326	503	
-	-	△	92	10	3	7	-	-	-	307	150	
1	-	△	285	17	5	12	1	1	-	581	259	
-	-	△	12	13	4	9	3	3	-	305	110	
-	2		138	18	6	12	2	-	2	488	190	
1	-	△	205	19	6	13	1	1	-	371	165	
2	2		350	34	12	22	5	3	2	783	271	
-	-		16	13	6	7	3	3	-	300	115	

第3表 (2-2) 人口動態

都 道 府 県	出 生 数			死 亡 数			(再 乳 児 死 亡)	
	総 数	男	女	総 数	男	女	総 数	男
全 国	321 890	165 177	156 713	461 011	237 436	223 575	641	349
01 北海道	11 786	6 078	5 708	20 658	10 711	9 947	20	11
02 青森	2 750	1 391	1 359	5 777	2 958	2 819	6	1
03 岩手	2 870	1 453	1 417	5 804	2 941	2 863	9	4
04 宮城	5 670	2 876	2 794	7 984	4 004	3 980	8	6
05 秋田	1 916	972	944	5 145	2 561	2 584	1	1
06 山形	2 458	1 204	1 254	5 238	2 652	2 586	5	4
07 福島	4 548	2 296	2 252	8 783	4 401	4 382	10	6
08 茨城	7 013	3 567	3 446	11 258	5 896	5 362	24	17
09 栃木	5 083	2 639	2 444	7 450	3 747	3 703	9	2
10 群馬	4 689	2 398	2 291	7 735	4 023	3 712	8	3
11 埼玉	17 810	9 154	8 656	22 367	12 181	10 186	34	17
12 千葉	14 983	7 723	7 260	19 812	10 675	9 137	39	19
13 東京都	35 375	18 262	17 113	39 239	20 761	18 478	60	32
14 神奈川県	23 389	12 000	11 389	26 581	14 261	12 320	50	30
15 新潟	5 267	2 654	2 613	9 920	5 016	4 904	13	6
16 富山	2 451	1 214	1 237	4 568	2 358	2 210	3	-
17 石川	3 009	1 512	1 497	4 461	2 158	2 303	4	3
18 福井	1 992	1 040	952	3 196	1 586	1 610	1	-
19 山梨	1 838	939	899	3 430	1 754	1 676	2	2
20 長野	5 022	2 589	2 433	8 890	4 432	4 458	3	2
21 岐阜	4 887	2 515	2 372	7 905	4 075	3 830	9	3
22 静岡県	8 692	4 432	4 260	14 424	7 466	6 958	21	11
23 愛知県	21 315	10 927	10 388	22 986	12 089	10 897	54	32
24 三重	4 397	2 270	2 127	7 298	3 695	3 603	11	8
25 滋賀	3 956	2 055	1 901	4 549	2 288	2 261	7	2
26 京都府	6 303	3 320	2 983	9 286	4 680	4 606	14	6
27 大阪府	22 947	11 735	11 212	29 907	15 814	14 093	43	25
28 兵庫県	14 248	7 380	6 868	20 132	10 335	9 797	21	10
29 奈良	3 160	1 630	1 530	5 008	2 560	2 448	5	3
30 和歌山	2 246	1 126	1 120	4 559	2 261	2 298	3	1
31 鳥取	1 464	779	685	2 597	1 269	1 328	3	2
32 島根	1 827	943	884	3 549	1 741	1 808	1	1
33 岡山	5 063	2 585	2 478	7 702	3 883	3 819	6	4
34 広島	7 600	3 854	3 746	10 652	5 416	5 236	22	17
35 山口	3 356	1 752	1 604	6 639	3 267	3 372	7	3
36 徳島	1 819	978	841	3 630	1 840	1 790	6	3
37 香川県	2 538	1 318	1 220	4 229	2 086	2 143	3	2
38 愛媛	3 285	1 696	1 589	6 543	3 258	3 285	9	6
39 高知県	1 659	822	837	3 701	1 766	1 935	1	-
40 福岡	14 652	7 524	7 128	18 082	8 988	9 094	39	17
41 佐賀	2 309	1 205	1 104	3 582	1 738	1 844	1	1
42 長崎	3 497	1 757	1 740	6 045	2 974	3 071	5	3
43 熊本	5 022	2 560	2 462	7 588	3 708	3 880	8	7
44 大分	2 881	1 482	1 399	5 076	2 523	2 553	4	3
45 宮崎	2 969	1 504	1 465	4 923	2 407	2 516	6	3
46 鹿児島	4 530	2 353	2 177	7 838	3 846	3 992	15	5
47 沖縄	5 331	2 701	2 630	3 923	2 100	1 823	8	5
外 国	18	13	5	43	27	16	-	-
不 詳	.	.	.	319	260	59	-	-
21大都市(再掲)								
東京都の区部	24 970	12 898	12 072	26 746	14 176	12 570	47	24
札幌	4 656	2 396	2 260	5 847	3 021	2 826	7	6
仙台	2 919	1 489	1 430	2 960	1 467	1 493	4	3
さいたま	3 391	1 711	1 680	3 505	1 914	1 591	9	4
千葉	2 323	1 143	1 180	2 834	1 530	1 304	5	2
横浜	9 630	4 980	4 650	10 634	5 720	4 914	23	12
川崎	4 685	2 416	2 269	3 655	2 024	1 631	6	3
相模原	1 785	980	805	2 035	1 129	906	3	2
新静岡	1 990	1 004	986	2 926	1 502	1 424	4	2
静岡	1 512	747	765	2 836	1 493	1 343	1	1
浜名	2 051	1 042	1 009	2 866	1 497	1 369	5	2
名古屋	6 381	3 239	3 142	7 381	3 862	3 519	13	7
京都	3 517	1 832	1 685	5 000	2 504	2 496	7	1
大阪	7 239	3 746	3 493	9 790	5 251	4 539	11	5
堺	2 322	1 184	1 138	2 967	1 530	1 437	2	1
神戸	3 861	1 995	1 866	5 489	2 794	2 695	5	3
岡山	2 108	1 120	988	2 341	1 173	1 168	3	3
広島	3 425	1 714	1 711	3 479	1 790	1 689	10	8
北九州	2 598	1 352	1 246	3 818	1 915	1 903	11	5
福岡	4 765	2 446	2 319	3 915	1 957	1 958	13	5
熊本	2 272	1 185	1 087	2 463	1 200	1 263	4	4

総覧

都道府県（21大都市再掲）別

累計（平成27年1月～4月）

掲 数	新生児 死亡数	自 然 増 減 数	死 産 数			周 産 期 死 亡 数			婚姻件数	離婚件数	
			総 数	自然死産	人工死産	総 数	妊娠満22週 以後の死産	早期新生児 死亡			
292	293	△ 139 121	7 657	3 506	4 151	1 173	976	197	211 153	80 052	
9	12	△ 8 872	373	129	244	43	37	6	8 424	4 073	01
5	4	△ 3 027	86	37	49	16	12	4	1 764	802	02
5	3	△ 2 934	74	29	45	12	12	-	1 711	718	03
2	3	△ 2 314	154	68	86	21	19	2	3 632	1 401	04
-	-	△ 3 229	41	20	21	8	8	-	1 183	546	05
1	1	△ 2 780	56	24	32	7	6	1	1 465	534	06
4	4	△ 4 235	128	65	63	22	19	3	2 852	1 160	07
7	6	△ 4 245	161	85	76	31	26	5	4 505	1 843	08
7	5	△ 2 367	112	58	54	19	15	4	3 186	1 202	09
5	5	△ 3 046	105	45	60	22	18	4	2 937	1 186	10
17	15	△ 4 557	428	202	226	65	54	11	11 430	4 461	11
20	18	△ 4 829	387	209	178	53	42	11	10 026	3 867	12
28	29	△ 3 864	792	372	420	113	97	16	28 059	8 381	13
20	25	△ 3 192	501	248	253	89	71	18	15 977	5 695	14
7	6	△ 4 653	117	57	60	20	15	5	3 060	1 158	15
3	2	△ 2 117	45	25	20	6	5	1	1 463	504	16
1	1	△ 1 452	68	33	35	11	10	1	1 728	607	17
1	-	△ 1 204	51	23	28	9	9	-	1 142	384	18
-	-	△ 1 592	40	14	26	5	5	-	1 237	466	19
1	3	△ 3 868	102	52	50	10	8	2	3 221	1 182	20
6	4	△ 3 018	114	48	66	15	12	3	2 972	1 116	21
10	10	△ 5 732	183	91	92	35	27	8	6 087	2 339	22
22	21	△ 1 671	413	206	207	86	69	17	13 765	4 614	23
3	8	△ 2 901	97	44	53	22	17	5	2 833	1 085	24
5	2	△ 593	91	48	43	21	19	2	2 318	816	25
8	7	△ 2 983	152	69	83	22	15	7	4 199	1 554	26
18	15	△ 6 960	519	211	308	77	66	11	15 505	6 347	27
11	10	△ 5 884	294	146	148	40	35	5	8 811	3 536	28
2	3	△ 1 848	69	34	35	12	10	2	1 927	807	29
2	3	△ 2 313	63	19	44	5	4	1	1 512	653	30
1	1	△ 1 133	42	23	19	6	5	1	876	380	31
-	1	△ 1 722	43	14	29	3	3	-	981	344	32
2	2	△ 2 639	113	46	67	23	21	2	3 148	1 152	33
5	11	△ 3 052	159	76	83	24	17	7	4 606	1 711	34
4	4	△ 3 283	63	31	32	10	10	-	2 072	918	35
3	2	△ 1 811	45	22	23	12	11	1	1 135	453	36
1	2	△ 1 691	67	28	39	7	5	2	1 563	665	37
3	5	△ 3 258	90	40	50	13	11	2	2 093	884	38
1	1	△ 2 042	39	21	18	6	5	1	1 055	478	39
22	19	△ 3 430	397	161	236	57	43	14	9 357	3 632	40
-	-	△ 1 273	55	26	29	6	6	-	1 301	471	41
2	4	△ 2 548	91	41	50	9	6	3	2 119	807	42
1	1	△ 2 566	149	61	88	15	15	-	2 877	1 184	43
1	1	△ 2 195	103	37	66	16	16	-	1 782	750	44
3	3	△ 1 954	117	42	75	14	13	1	1 750	806	45
10	5	△ 3 308	128	57	71	17	12	5	2 696	1 134	46
3	6	△ 1 408	137	68	69	18	15	3	2 811	1 246	47
-	-	△ 25	2	1	1	-	-	-	.	.	
-	-	.	1	-	1	-	-	-	.	.	
23	21	△ 1 776	561	256	305	74	62	12	21 503	5 992	
1	4	△ 1 191	154	52	102	18	15	3	3 419	1 629	
1	3	△ 41	76	32	44	10	8	2	1 881	665	
5	5	△ 114	81	36	45	15	12	3	2 176	735	
3	3	△ 511	62	45	17	12	9	3	1 503	590	
11	10	△ 1 004	187	93	94	28	20	8	6 481	2 300	
3	2	△ 1 030	109	58	51	17	15	2	3 317	876	
1	3	△ 250	40	15	25	8	6	2	1 191	478	
2	1	△ 936	36	13	23	4	3	1	1 178	446	
-	1	△ 1 324	45	20	25	5	4	1	1 155	453	
3	3	△ 815	36	23	13	9	6	3	1 385	460	
6	4	△ 1 000	138	70	68	25	21	4	4 550	1 507	
6	5	△ 1 483	76	37	39	12	7	5	2 573	921	
6	4	△ 2 551	187	77	110	26	23	3	5 749	2 154	
1	1	△ 645	49	19	30	10	9	1	1 406	632	
2	1	△ 1 628	73	29	44	9	9	-	2 531	1 014	
-	1	△ 233	43	13	30	7	6	1	1 273	444	
2	4	△ 54	66	27	39	6	2	4	2 124	769	
6	2	△ 1 220	84	29	55	7	6	1	1 702	709	
8	8	△ 850	124	52	72	23	16	7	3 365	1 087	
-	-	△ 191	64	25	39	6	6	-	1 330	511	

第4表 (2-1)

死亡数・死亡率

死因簡単 分類コード	死 因	4		
		実		差引増減
		平成27年	平成26年	
	総 数	104 826	104 291	535
01000	感染症及び寄生虫症	2 052	2 041	11
01100	腸管感染症	171	178	△ 7
01200	結 核	154	163	△ 9
01201	呼吸器結核	139	143	△ 4
01202	その他の結核	15	20	△ 5
01300	敗 血 症	932	924	8
01400	ウイルス肝炎	397	403	△ 6
01401	B型ウイルス肝炎	42	37	5
01402	C型ウイルス肝炎	340	346	△ 6
01403	その他のウイルス肝炎	15	20	△ 5
01500	ヒト免疫不全ウイルス〔H I V〕病	4	2	2
01600	その他の感染症及び寄生虫症	394	371	23
02000	新 生 物	30 929	30 997	△ 68
02100	悪性新生物	30 003	30 135	△ 132
02101	口唇、口腔及び咽頭の悪性新生物	610	571	39
02102	食道の悪性新生物	974	974	0
02103	胃の悪性新生物	3 686	3 879	△ 193
02104	結腸の悪性新生物	2 781	2 772	9
02105	直腸S状結腸移行部及び直腸の悪性新生物	1 250	1 185	65
02106	肝及び肝内胆管の悪性新生物	2 351	2 468	△ 117
02107	胆のう及びその他の胆道の悪性新生物	1 477	1 473	4
02108	膵の悪性新生物	2 638	2 635	3
02109	喉頭の悪性新生物	79	83	△ 4
02110	気管、気管支及び肺の悪性新生物	6 100	5 900	200
02111	皮膚の悪性新生物	112	139	△ 27
02112	乳房の悪性新生物	1 114	1 114	0
02113	子宮の悪性新生物 ¹⁾	510	505	5
02114	卵巣の悪性新生物 ¹⁾	374	414	△ 40
02115	前立腺の悪性新生物 ²⁾	904	961	△ 57
02116	膀胱の悪性新生物	651	634	17
02117	中枢神経系の悪性新生物	199	191	8
02118	悪性リンパ腫	948	926	22
02119	白 血 病	730	684	46
02120	その他のリンパ組織、造血組織及び関連組織の悪性新生物	339	347	△ 8
02121	その他の悪性新生物	2 176	2 280	△ 104
02200	その他の新生物	926	862	64
02201	中枢神経系のその他の新生物	216	215	1
02202	中枢神経系を除くその他の新生物	710	647	63
03000	血液及び造血器の疾患並びに免疫機構の障害	359	342	17
03100	貧 血	157	142	15
03200	その他の血液及び造血器の疾患並びに免疫機構の障害	202	200	2
04000	内分泌、栄養及び代謝疾患	1 723	1 716	7
04100	糖 尿 病	1 118	1 132	△ 14
04200	その他の内分泌、栄養及び代謝疾患	605	584	21
05000	精神及び行動の障害	1 087	1 039	48
05100	血管性及び詳細不明の認知症	921	873	48
05200	その他の精神及び行動の障害	166	166	0
06000	神経系の疾患	2 527	2 294	233
06100	髄 膜 炎	24	33	△ 9
06200	脊髄性筋萎縮症及び関連症候群	196	179	17
06300	パーキンソン病	614	530	84
06400	アルツハイマー病	826	787	39
06500	その他の神経系の疾患	867	765	102
07000	眼及び付属器の疾患	-	-	-
08000	耳及び乳様突起の疾患	3	-	3
09000	循環器系の疾患	27 719	28 101	△ 382
09100	高血圧性疾患	504	540	△ 36
09101	高血圧性心疾患及び心腎疾患	235	267	△ 32
09102	その他の高血圧性疾患	269	273	△ 4
09200	心疾患（高血圧性を除く）	15 985	16 222	△ 237
09201	慢性リウマチ性心疾患	191	215	△ 24
09202	急性心筋梗塞	3 060	3 119	△ 59
09203	その他の虚血性心疾患	2 746	2 848	△ 102
09204	慢性非リウマチ性心内膜疾患	891	872	19
09205	心 筋 症	309	320	△ 11
09206	不整脈及び伝導障害	2 414	2 468	△ 54

注：1)女性人口10万に対する率である。
2)男性人口10万に対する率である。

月		累 計 (1月 ~ 4月)					死 因 簡 単 分 類 コー ド	
年 換 算 率		実 数			年 換 算 率			
平成27年	平成26年	平成27年	平成26年	差引増減	平成27年	平成26年		
1 018.1	1 010.7	461 011	451 274	9 737	1 118.8	1 092.7		
19.9	19.8	9 082	9 027	55	22.0	21.9	01000	
1.7	1.7	935	975	△ 40	2.3	2.4	01100	
1.5	1.6	688	676	12	1.7	1.6	01200	
1.4	1.4	619	589	30	1.5	1.4	01201	
0.1	0.2	69	87	△ 18	0.2	0.2	01202	
9.1	9.0	4 065	3 995	70	9.9	9.7	01300	
3.9	3.9	1 677	1 716	△ 39	4.1	4.2	01400	
0.4	0.4	137	180	△ 43	0.3	0.4	01401	
3.3	3.4	1 457	1 459	△ 2	3.5	3.5	01402	
0.1	0.2	83	77	6	0.2	0.2	01403	
0.0	0.0	17	14	3	0.0	0.0	01500	
3.8	3.6	1 700	1 651	49	4.1	4.0	01600	
300.4	300.4	125 434	124 945	489	304.4	302.5	02000	
291.4	292.0	121 669	121 274	395	295.3	293.7	02100	
5.9	5.5	2 457	2 401	56	6.0	5.8	02101	
9.5	9.4	3 874	3 764	110	9.4	9.1	02102	
35.8	37.6	15 438	15 845	△ 407	37.5	38.4	02103	
27.0	26.9	11 133	10 935	198	27.0	26.5	02104	
12.1	11.5	4 983	4 856	127	12.1	11.8	02105	
22.8	23.9	9 602	9 938	△ 336	23.3	24.1	02106	
14.3	14.3	5 949	5 954	△ 5	14.4	14.4	02107	
25.6	25.5	10 570	10 405	165	25.7	25.2	02108	
0.8	0.8	343	336	7	0.8	0.8	02109	
59.2	57.2	24 383	24 021	362	59.2	58.2	02110	
1.1	1.3	511	543	△ 32	1.2	1.3	02111	
10.8	10.8	4 508	4 350	158	10.9	10.5	02112	
9.6	9.5	2 100	2 047	53	9.9	9.7	02113	
7.1	7.8	1 506	1 595	△ 89	7.1	7.5	02114	
18.0	19.1	3 771	3 997	△ 226	18.8	19.9	02115	
6.3	6.1	2 694	2 597	97	6.5	6.3	02116	
1.9	1.9	801	773	28	1.9	1.9	02117	
9.2	9.0	3 790	3 770	20	9.2	9.1	02118	
7.1	6.6	2 867	2 692	175	7.0	6.5	02119	
3.3	3.4	1 408	1 437	△ 29	3.4	3.5	02120	
21.1	22.1	8 981	9 018	△ 37	21.8	21.8	02121	
9.0	8.4	3 765	3 671	94	9.1	8.9	02200	
2.1	2.1	872	890	△ 18	2.1	2.2	02201	
6.9	6.3	2 893	2 781	112	7.0	6.7	02202	
3.5	3.3	1 522	1 485	37	3.7	3.6	03000	
1.5	1.4	699	667	32	1.7	1.6	03100	
2.0	1.9	823	818	5	2.0	2.0	03200	
16.7	16.6	7 696	7 657	39	18.7	18.5	04000	
10.9	11.0	4 979	5 036	△ 57	12.1	12.2	04100	
5.9	5.7	2 717	2 621	96	6.6	6.3	04200	
10.6	10.1	4 556	4 396	160	11.1	10.6	05000	
8.9	8.5	3 826	3 684	142	9.3	8.9	05100	
1.6	1.6	730	712	18	1.8	1.7	05200	
24.5	22.2	10 564	9 708	856	25.6	23.5	06000	
0.2	0.3	82	123	△ 41	0.2	0.3	06100	
1.9	1.7	788	742	46	1.9	1.8	06200	
6.0	5.1	2 513	2 261	252	6.1	5.5	06300	
8.0	7.6	3 518	3 166	352	8.5	7.7	06400	
8.4	7.4	3 663	3 416	247	8.9	8.3	06500	
-	-	-	1	△ 1	-	0.0	07000	
0.0	-	5	5	0	0.0	0.0	08000	
269.2	272.3	128 679	128 412	267	312.3	310.9	09000	
4.9	5.2	2 639	2 632	7	6.4	6.4	09100	
2.3	2.6	1 304	1 352	△ 48	3.2	3.3	09101	
2.6	2.6	1 335	1 280	55	3.2	3.1	09102	
155.3	157.2	76 368	75 628	740	185.3	183.1	09200	
1.9	2.1	825	839	△ 14	2.0	2.0	09201	
29.7	30.2	14 987	15 555	△ 568	36.4	37.7	09202	
26.7	27.6	13 977	13 928	49	33.9	33.7	09203	
8.7	8.5	3 937	3 829	108	9.6	9.3	09204	
3.0	3.1	1 387	1 305	82	3.4	3.2	09205	
23.4	23.9	11 975	11 351	624	29.1	27.5	09206	

第4表 (2-2)

死亡数・死亡率

死因简单 分類コード	死 因	4		
		実		数
		平成27年	平成26年	差引増減
09207	心不全	5 968	5 906	62
09208	その他の心疾患	406	474	△ 68
09300	脳血管疾患	9 258	9 397	△ 139
09301	くも膜下出血	974	983	△ 9
09302	脳内出血	2 648	2 633	15
09303	脳梗塞	5 417	5 551	△ 134
09304	その他の脳血管疾患	219	230	△ 11
09400	大動脈瘤及び解離	1 350	1 319	31
09500	その他の循環器系疾患	622	623	△ 1
10000	呼吸器系の疾患	16 958	16 653	305
10100	インフルエンザ	64	120	△ 56
10200	肺炎	9 838	9 798	40
10300	急性気管支炎	36	41	△ 5
10400	慢性閉塞性肺疾患	1 255	1 328	△ 73
10500	喘息	128	143	△ 15
10600	その他の呼吸器系の疾患	5 637	5 223	414
11000	消化器系の疾患	3 975	3 938	37
11100	胃潰瘍及び十二指腸潰瘍	213	230	△ 17
11200	ヘルニア及び腸閉塞	535	580	△ 45
11300	肝疾患	1 300	1 322	△ 22
11301	肝硬変(アルコール性を除く)	646	681	△ 35
11302	その他の肝疾患	654	641	13
11400	その他の消化器系の疾患	1 927	1 806	121
12000	皮膚及び皮下組織の疾患	136	164	△ 28
13000	筋骨格系及び結合組織の疾患	497	454	43
14000	腎尿路生殖器系の疾患	3 057	3 022	35
14100	糸球体疾患及び腎尿細管間質性疾患	354	361	△ 7
14200	腎不全	2 069	2 059	10
14201	急性腎不全	320	307	13
14202	慢性腎不全	1 285	1 320	△ 35
14203	詳細不明の腎不全	464	432	32
14300	その他の腎尿路生殖器系の疾患	634	602	32
15000	妊娠、分娩及び産じょく ¹⁾	3	1	2
16000	周産期に発生した病態	41	41	0
16100	妊娠期間及び胎児発育に関連する障害	4	5	△ 1
16200	出産外傷	-	2	△ 2
16300	周産期に特異的な呼吸障害及び心血管障害	21	22	△ 1
16400	周産期に特異的な感染症	6	3	3
16500	胎児及び新生児の出血性障害及び血液障害	6	2	4
16600	その他の周産期に発生した病態	4	7	△ 3
17000	先天奇形、変形及び染色体異常	177	167	10
17100	神経系の先天奇形	3	12	△ 9
17200	循環器系の先天奇形	76	74	2
17201	心臓の先天奇形	53	46	7
17202	その他の循環器系の先天奇形	23	28	△ 5
17300	消化器系の先天奇形	7	7	0
17400	その他の先天奇形及び変形	66	53	13
17500	染色体異常、他に分類されないもの	25	21	4
18000	症状、徴候及び異常臨床所見・異常検査所見で他に分類されないもの	8 026	7 581	445
18100	老衰	6 584	6 036	548
18200	乳幼児突然死症候群	8	18	△ 10
18300	その他の症状、徴候及び異常臨床所見・異常検査所見で他に 分類されないもの	1 434	1 527	△ 93
20000	傷病及び死亡の外因	5 557	5 740	△ 183
20100	不慮の事故	3 016	3 107	△ 91
20101	交通事故	442	449	△ 7
20102	転倒・転落	572	592	△ 20
20103	不慮の溺死及び溺水	630	657	△ 27
20104	不慮の窒息	768	741	27
20105	煙、火及び火炎への曝露	92	118	△ 26
20106	有害物質による不慮の中毒及び有害物質への曝露	55	63	△ 8
20107	その他の不慮の事故	457	487	△ 30
20200	自殺	2 020	2 101	△ 81
20300	他殺	22	33	△ 11
20400	その他の外因	499	499	0
22000	特殊目的用コード	-	-	-
22100	重症急性呼吸器症候群[SARS]	-	-	-

注：1) 女性人口10万に対する率である。

月		累 計 (1月 ~ 4月)					年 換 算 率		死 因 簡 単 分 類 コー ド
年 換 算 率		実 数			年 換 算 率				
平成27年	平成26年	平成27年	平成26年	差引増減	平成27年	平成26年			
58.0	57.2	27 183	26 688	495	66.0	64.6	09207		
3.9	4.6	2 097	2 133	△ 36	5.1	5.2	09208		
89.9	91.1	40 813	41 417	△ 604	99.1	100.3	09300		
9.5	9.5	4 414	4 536	△ 122	10.7	11.0	09301		
25.7	25.5	11 763	11 863	△ 100	28.5	28.7	09302		
52.6	53.8	23 523	23 942	△ 419	57.1	58.0	09303		
2.1	2.2	1 113	1 076	37	2.7	2.6	09304		
13.1	12.8	6 191	6 098	93	15.0	14.8	09400		
6.0	6.0	2 668	2 637	31	6.5	6.4	09500		
164.7	161.4	78 807	74 322	4 485	191.3	180.0	10000		
0.6	1.2	2 163	855	1 308	5.2	2.1	10100		
95.6	95.0	46 222	44 732	1 490	112.2	108.3	10200		
0.3	0.4	173	211	△ 38	0.4	0.5	10300		
12.2	12.9	5 695	5 682	13	13.8	13.8	10400		
1.2	1.4	604	612	△ 8	1.5	1.5	10500		
54.7	50.6	23 950	22 230	1 720	58.1	53.8	10600		
38.6	38.2	17 094	17 060	34	41.5	41.3	11000		
2.1	2.2	1 016	1 060	△ 44	2.5	2.6	11100		
5.2	5.6	2 351	2 468	△ 117	5.7	6.0	11200		
12.6	12.8	5 534	5 662	△ 128	13.4	13.7	11300		
6.3	6.6	2 735	2 899	△ 164	6.6	7.0	11301		
6.4	6.2	2 799	2 763	36	6.8	6.7	11302		
18.7	17.5	8 193	7 870	323	19.9	19.1	11400		
1.3	1.6	594	576	18	1.4	1.4	12000		
4.8	4.4	2 109	2 090	19	5.1	5.1	13000		
29.7	29.3	13 293	13 037	256	32.3	31.6	14000		
3.4	3.5	1 525	1 438	87	3.7	3.5	14100		
20.1	20.0	9 097	9 011	86	22.1	21.8	14200		
3.1	3.0	1 406	1 401	5	3.4	3.4	14201		
12.5	12.8	5 680	5 607	73	13.8	13.6	14202		
4.5	4.2	2 011	2 003	8	4.9	4.9	14203		
6.2	5.8	2 671	2 588	83	6.5	6.3	14300		
0.1	0.0	16	15	1	0.1	0.1	15000		
0.4	0.4	155	158	△ 3	0.4	0.4	16000		
0.0	0.0	13	21	△ 8	0.0	0.1	16100		
-	0.0	2	6	△ 4	0.0	0.0	16200		
0.2	0.2	77	86	△ 9	0.2	0.2	16300		
0.1	0.0	12	15	△ 3	0.0	0.0	16400		
0.1	0.0	27	10	17	0.1	0.0	16500		
0.0	0.1	24	20	4	0.1	0.0	16600		
1.7	1.6	694	710	△ 16	1.7	1.7	17000		
0.0	0.1	37	36	1	0.1	0.1	17100		
0.7	0.7	327	339	△ 12	0.8	0.8	17200		
0.5	0.4	242	222	20	0.6	0.5	17201		
0.2	0.3	85	117	△ 32	0.2	0.3	17202		
0.1	0.1	33	38	△ 5	0.1	0.1	17300		
0.6	0.5	200	198	2	0.5	0.5	17400		
0.2	0.2	97	99	△ 2	0.2	0.2	17500		
78.0	73.5	35 995	32 691	3 304	87.4	79.2	18000		
63.9	58.5	29 263	26 160	3 103	71.0	63.3	18100		
0.1	0.2	36	65	△ 29	0.1	0.2	18200		
13.9	14.8	6 696	6 466	230	16.3	15.7	18300		
54.0	55.6	24 716	24 979	△ 263	60.0	60.5	20000		
29.3	30.1	14 774	15 075	△ 301	35.9	36.5	20100		
4.3	4.4	1 769	1 809	△ 40	4.3	4.4	20101		
5.6	5.7	2 590	2 507	83	6.3	6.1	20102		
6.1	6.4	3 570	3 544	26	8.7	8.6	20103		
7.5	7.2	3 748	3 734	14	9.1	9.0	20104		
0.9	1.1	466	631	△ 165	1.1	1.5	20105		
0.5	0.6	225	274	△ 49	0.5	0.7	20106		
4.4	4.7	2 406	2 576	△ 170	5.8	6.2	20107		
19.6	20.4	7 776	7 960	△ 184	18.9	19.3	20200		
0.2	0.3	111	124	△ 13	0.3	0.3	20300		
4.8	4.8	2 055	1 820	235	5.0	4.4	20400		
-	-	-	-	-	-	-	22000		
-	-	-	-	-	-	-	22100		

第5表 乳児死亡数・乳児死亡率

乳児死因簡単 分類コード	死 因	4		
		平成27年	平成26年	差引増減
	総 数	165	177	△ 12
Ba 01	腸管感染症	2	-	2
Ba 02	敗血症 ¹⁾	1	3	△ 2
Ba 03	麻疹	-	-	-
Ba 04	ウイルス肝炎	-	-	-
Ba 05	その他の感染症及び寄生虫症	1	1	0
Ba 06	悪性新生物	-	1	△ 1
Ba 07	白血病	-	1	△ 1
Ba 08	その他の悪性新生物	-	-	-
Ba 09	その他の新生物	2	2	0
Ba 10	栄養失調症及びその他の栄養欠乏症	-	-	-
Ba 11	代謝障害	1	1	0
Ba 12	髄膜炎	-	1	△ 1
Ba 13	脊髄性筋萎縮症及び関連症候群	-	1	△ 1
Ba 14	脳性麻痺	-	-	-
Ba 15	心疾患（高血圧性を除く）	6	4	2
Ba 16	脳血管疾患	1	2	△ 1
Ba 17	インフルエンザ	-	-	-
Ba 18	肺炎	3	2	1
Ba 19	喘息	-	1	△ 1
Ba 20	ヘルニア及び腸閉塞	1	-	1
Ba 21	肝疾患	1	-	1
Ba 22	腎不全	-	-	-
Ba 23	周産期に発生した病態	40	40	0
Ba 24	妊娠期間及び胎児発育に関連する障害	4	5	△ 1
Ba 25	出産外傷	-	2	△ 2
Ba 26	出生時仮死	8	2	6
Ba 27	新生児の呼吸窮<促>迫	2	1	1
Ba 28	周産期に発生した肺出血	-	5	△ 5
Ba 29	周産期に発生した心血管障害	5	5	0
Ba 30	その他の周産期に特異的な呼吸障害及び心血管障害	5	9	△ 4
Ba 31	新生児の細菌性敗血症	4	2	2
Ba 32	その他の周産期に特異的な感染症	2	1	1
Ba 33	胎児及び新生児の出血性障害及び血液障害	6	1	5
Ba 34	その他の周産期に発生した病態	4	7	△ 3
Ba 35	先天奇形、変形及び染色体異常	62	62	0
Ba 36	神経系の先天奇形	1	5	△ 4
Ba 37	心臓の先天奇形	19	16	3
Ba 38	その他の循環器系の先天奇形	4	9	△ 5
Ba 39	呼吸器系の先天奇形	7	9	△ 2
Ba 40	消化器系の先天奇形	1	-	1
Ba 41	筋骨格系の先天奇形及び変形	5	4	1
Ba 42	その他の先天奇形及び変形	7	6	1
Ba 43	染色体異常、他に分類されないもの	18	13	5
Ba 44	乳幼児突然死症候群	8	18	△ 10
Ba 45	その他のすべての疾患	27	31	△ 4
Ba 46	不慮の事故	5	7	△ 2
Ba 47	交通事故	-	-	-
Ba 48	転倒・転落	-	1	△ 1
Ba 49	不慮の溺死及び溺水	-	-	-
Ba 50	胃内容物の誤えん及び気道閉塞を生じた食物等の誤えん<吸引>	1	3	△ 2
Ba 51	その他の不慮の窒息	4	1	3
Ba 52	煙、火及び火炎への曝露	-	-	-
Ba 53	有害物質による不慮の中毒及び有害物質への曝露	-	-	-
Ba 54	その他の不慮の事故	-	2	△ 2
Ba 55	他 殺	1	-	1
Ba 56	その他の外因	3	-	3

注：1)「敗血症」には、“新生児の細菌性敗血症”を含まない。

月		累 計 (1月 ~ 4月)					乳児死因简单	
年 換 算 率		実 数			年 換 算 率		分 類 コ ー ド	
平成27年	平成26年	平成27年	平成26年	差引増減	平成27年	平成26年		
198.0	211.5	641	695	△ 54	193.3	206.7		
2.4	-	4	2	2	1.2	0.6	Ba 01	
1.2	3.6	3	6	△ 3	0.9	1.8	Ba 02	
-	-	-	-	-	-	-	Ba 03	
-	-	-	-	-	-	-	Ba 04	
1.2	1.2	5	5	0	1.5	1.5	Ba 05	
-	1.2	-	3	△ 3	-	0.9	Ba 06	
-	1.2	-	2	△ 2	-	0.6	Ba 07	
-	-	-	1	△ 1	-	0.3	Ba 08	
2.4	2.4	10	5	5	3.0	1.5	Ba 09	
-	-	-	-	-	-	-	Ba 10	
1.2	1.2	1	7	△ 6	0.3	2.1	Ba 11	
-	1.2	3	1	2	0.9	0.3	Ba 12	
-	1.2	1	3	△ 2	0.3	0.9	Ba 13	
-	-	-	1	△ 1	-	0.3	Ba 14	
7.2	4.8	18	20	△ 2	5.4	5.9	Ba 15	
1.2	2.4	1	3	△ 2	0.3	0.9	Ba 16	
-	-	-	1	△ 1	-	0.3	Ba 17	
3.6	2.4	6	9	△ 3	1.8	2.7	Ba 18	
-	1.2	-	1	△ 1	-	0.3	Ba 19	
1.2	-	3	2	1	0.9	0.6	Ba 20	
1.2	-	2	-	2	0.6	-	Ba 21	
-	-	-	1	△ 1	-	0.3	Ba 22	
48.0	47.8	153	154	△ 1	46.1	45.8	Ba 23	
4.8	6.0	13	21	△ 8	3.9	6.2	Ba 24	
-	2.4	2	6	△ 4	0.6	1.8	Ba 25	
9.6	2.4	24	14	10	7.2	4.2	Ba 26	
2.4	1.2	6	7	△ 1	1.8	2.1	Ba 27	
-	6.0	3	10	△ 7	0.9	3.0	Ba 28	
6.0	6.0	12	16	△ 4	3.6	4.8	Ba 29	
6.0	10.8	30	39	△ 9	9.0	11.6	Ba 30	
4.8	2.4	8	11	△ 3	2.4	3.3	Ba 31	
2.4	1.2	4	4	0	1.2	1.2	Ba 32	
7.2	1.2	27	9	18	8.1	2.7	Ba 33	
4.8	8.4	24	17	7	7.2	5.1	Ba 34	
74.4	74.1	229	256	△ 27	69.1	76.1	Ba 35	
1.2	6.0	12	18	△ 6	3.6	5.4	Ba 36	
22.8	19.1	74	76	△ 2	22.3	22.6	Ba 37	
4.8	10.8	23	35	△ 12	6.9	10.4	Ba 38	
8.4	10.8	18	17	1	5.4	5.1	Ba 39	
1.2	-	3	3	0	0.9	0.9	Ba 40	
6.0	4.8	16	20	△ 4	4.8	5.9	Ba 41	
8.4	7.2	23	16	7	6.9	4.8	Ba 42	
21.6	15.5	60	71	△ 11	18.1	21.1	Ba 43	
9.6	21.5	35	65	△ 30	10.6	19.3	Ba 44	
32.4	37.0	132	113	19	39.8	33.6	Ba 45	
6.0	8.4	27	28	△ 1	8.1	8.3	Ba 46	
-	-	1	-	1	0.3	-	Ba 47	
-	1.2	-	1	△ 1	-	0.3	Ba 48	
-	-	-	1	△ 1	-	0.3	Ba 49	
1.2	3.6	10	11	△ 1	3.0	3.3	Ba 50	
4.8	1.2	15	11	4	4.5	3.3	Ba 51	
-	-	-	1	△ 1	-	0.3	Ba 52	
-	-	-	-	-	-	-	Ba 53	
-	2.4	1	3	△ 2	0.3	0.9	Ba 54	
1.2	-	3	3	0	0.9	0.9	Ba 55	
3.6	-	5	6	△ 1	1.5	1.8	Ba 56	

第6表 (8-1) 死亡数, 性・年齢(5歳階級)・

選択死因 分類コード	死 因 ・ 性	総 数		0 歳	1 歳	2 歳	3 歳	4 歳
		実数	対前年 増減率(%)					
	全 死 因	104 826	0.5	165	26	20	11	10
	男	54 445	0.8	94	16	12	6	6
	女	50 381	0.2	71	10	8	5	4
Se 01	結 核	154	△ 5.5	-	-	-	-	-
	男	102	8.5	-	-	-	-	-
	女	52	△ 24.6	-	-	-	-	-
Se 02	悪 性 新 生 物	30 003	△ 0.4	-	2	2	2	1
	男	17 832	0.2	-	2	2	2	-
	女	12 171	△ 1.4	-	-	-	-	1
Se 03	(再掲) 食 道 の 悪 性 新 生 物	974	0.0	-	-	-	-	-
	男	799	△ 2.8	-	-	-	-	-
	女	175	15.1	-	-	-	-	-
Se 04	胃 の 悪 性 新 生 物	3 686	△ 5.0	-	-	-	-	-
	男	2 448	△ 5.0	-	-	-	-	-
	女	1 238	△ 5.0	-	-	-	-	-
Se 05	結 腸 の 悪 性 新 生 物	2 781	0.3	-	-	-	-	-
	男	1 378	△ 0.9	-	-	-	-	-
	女	1 403	1.6	-	-	-	-	-
Se 06	直腸S状結腸移行部及び直腸 の悪性新生物	1 250	5.5	-	-	-	-	-
	男	832	11.4	-	-	-	-	-
	女	418	△ 4.6	-	-	-	-	-
Se 07	肝及び肝内胆管の悪性新生物	2 351	△ 4.7	-	-	-	-	1
	男	1 563	△ 1.7	-	-	-	-	-
	女	788	△ 10.3	-	-	-	-	1
Se 08	胆のう及びその他の胆道の 悪性新生物	1 477	0.3	-	-	-	-	-
	男	744	△ 0.9	-	-	-	-	-
	女	733	1.5	-	-	-	-	-
Se 09	膵 の 悪 性 新 生 物	2 638	0.1	-	-	-	-	-
	男	1 354	2.7	-	-	-	-	-
	女	1 284	△ 2.5	-	-	-	-	-
Se 10	気 管 , 気 管 支 及 び 肺 の悪性新生物	6 100	3.4	-	-	-	-	-
	男	4 396	5.2	-	-	-	-	-
	女	1 704	△ 1.1	-	-	-	-	-
Se 11	乳 房 の 悪 性 新 生 物	1 114	0.0	-	-	-	-	-
	男	10	11.1	-	-	-	-	-
	女	1 104	△ 0.1	-	-	-	-	-
Se 12	子 宮 の 悪 性 新 生 物	510	1.0	-	-	-	-	-
	男
	女	510	1.0	-	-	-	-	-
Se 13	白 血 病	730	6.7	-	2	1	-	-
	男	427	3.6	-	2	1	-	-
	女	303	11.4	-	-	-	-	-
Se 14	糖 尿 病	1 118	△ 1.2	-	-	-	-	-
	男	627	2.0	-	-	-	-	-
	女	491	△ 5.0	-	-	-	-	-
Se 15	高 血 圧 性 疾 患	504	△ 6.7	-	-	-	-	-
	男	195	△ 2.5	-	-	-	-	-
	女	309	△ 9.1	-	-	-	-	-
Se 16	心 疾 患 (高血圧性を除く)	15 985	△ 1.5	6	4	1	-	1
	男	7 413	△ 1.8	2	3	1	-	1
	女	8 572	△ 1.2	4	1	-	-	-
Se 17	(再掲) 急 性 心 筋 梗 塞	3 060	△ 1.9	-	-	-	-	-
	男	1 705	△ 0.9	-	-	-	-	-
	女	1 355	△ 3.1	-	-	-	-	-

0 ~ 4	5 ~ 9	10 ~ 14	15 ~ 19	20 ~ 24	25 ~ 29	30 ~ 34	35 ~ 39	選択死因 分類コード
232	29	45	109	187	207	315	448	
134	17	23	66	143	136	208	291	
98	12	22	43	44	71	107	157	
-	-	-	-	-	-	1	1	Se 01
-	-	-	-	-	-	-	-	
-	-	-	-	-	-	1	1	
7	5	11	16	21	26	48	105	Se 02
6	3	5	7	15	13	13	38	
1	2	6	9	6	13	35	67	
-	-	-	-	-	-	-	3	Se 03
-	-	-	-	-	-	-	2	
-	-	-	-	-	-	-	1	
-	-	-	1	-	4	5	11	Se 04
-	-	-	-	-	3	2	8	
-	-	-	1	-	1	3	3	
-	-	-	1	-	1	1	8	Se 05
-	-	-	-	-	1	-	2	
-	-	-	1	-	-	1	6	
-	-	-	-	-	1	2	2	Se 06
-	-	-	-	-	-	2	1	
-	-	-	-	-	1	-	1	
1	1	-	-	-	1	-	1	Se 07
-	-	-	-	-	1	-	-	
1	1	-	-	-	-	-	1	
-	-	-	-	-	-	-	1	Se 08
-	-	-	-	-	-	-	-	
-	-	-	-	-	-	-	1	
-	-	-	-	-	-	-	4	Se 09
-	-	-	-	-	-	-	3	
-	-	-	-	-	-	-	1	
-	-	-	-	-	-	-	6	Se 10
-	-	-	-	-	-	-	3	
-	-	-	-	-	-	-	3	
-	-	-	-	-	1	9	16	Se 11
-	-	-	-	-	-	-	-	
-	-	-	-	-	1	9	16	
-	-	-	-	-	4	8	9	Se 12
・	・	・	・	・	・	・	・	
-	-	-	-	-	4	8	9	
3	1	5	3	9	4	4	5	Se 13
3	-	2	1	6	3	3	3	
-	1	3	2	3	1	1	2	
-	-	-	-	-	-	2	3	Se 14
-	-	-	-	-	-	2	3	
-	-	-	-	-	-	-	-	
-	-	-	-	-	-	1	-	Se 15
-	-	-	-	-	-	1	-	
-	-	-	-	-	-	-	-	
12	5	1	4	9	21	22	49	Se 16
7	1	1	3	7	16	20	40	
5	4	-	1	2	5	2	9	
-	-	-	-	-	5	3	6	Se 17
-	-	-	-	-	4	3	5	
-	-	-	-	-	1	-	1	

第6表 (8-2) 死亡数, 性・年齢(5歳階級)・

選択死因 分類コード	死 因 ・ 性	40 ~ 44	45 ~ 49	50 ~ 54	55 ~ 59	60 ~ 64	65 ~ 69
	全 死 因	763	1 119	1 499	2 288	4 392	7 130
	男	496	709	1 002	1 546	3 027	4 932
	女	267	410	497	742	1 365	2 198
Se 01	結 核	-	2	-	4	4	6
	男	-	2	-	4	4	5
	女	-	-	-	-	-	1
Se 02	悪 性 新 生 物	242	346	578	1 068	2 134	3 518
	男	112	154	296	625	1 355	2 347
	女	130	192	282	443	779	1 171
Se 03	(再掲) 食 道 の 悪 性 新 生 物	7	7	30	49	102	152
	男	2	2	24	39	91	130
	女	5	5	6	10	11	22
Se 04	胃 の 悪 性 新 生 物	30	39	59	97	249	423
	男	15	19	41	70	170	330
	女	15	20	18	27	79	93
Se 05	結 腸 の 悪 性 新 生 物	21	27	50	93	198	276
	男	11	13	32	49	111	153
	女	10	14	18	44	87	123
Se 06	直腸S状結腸移行部及び直腸 の悪性新生物	16	15	21	65	142	182
	男	13	13	14	53	101	134
	女	3	2	7	12	41	48
Se 07	肝及び肝内胆管の悪性新生物	8	14	39	68	163	257
	男	8	12	37	55	133	201
	女	-	2	2	13	30	56
Se 08	胆のう及びその他の胆道の 悪性新生物	2	4	13	34	64	125
	男	2	3	8	22	42	64
	女	-	1	5	12	22	61
Se 09	膵 の 悪 性 新 生 物	7	27	38	101	183	378
	男	4	19	22	70	118	236
	女	3	8	16	31	65	142
Se 10	気 管 , 気 管 支 及 び 肺 の悪性新生物	33	40	77	186	402	790
	男	22	31	56	136	316	617
	女	11	9	21	50	86	173
Se 11	乳 房 の 悪 性 新 生 物	33	54	95	104	134	139
	男	-	-	-	-	1	5
	女	33	54	95	104	133	134
Se 12	子 宮 の 悪 性 新 生 物	23	26	32	42	47	59
	男
	女	23	26	32	42	47	59
Se 13	白 血 病	6	15	13	29	52	89
	男	5	8	8	20	33	58
	女	1	7	5	9	19	31
Se 14	糖 尿 病	4	15	14	45	56	92
	男	4	13	9	38	36	66
	女	-	2	5	7	20	26
Se 15	高 血 圧 性 疾 患	3	-	2	6	9	21
	男	3	-	-	5	6	19
	女	-	-	2	1	3	2
Se 16	心 疾 患 (高血圧性を除く)	93	141	206	253	508	811
	男	67	106	167	198	400	593
	女	26	35	39	55	108	218
Se 17	(再掲) 急 性 心 筋 梗 塞	30	41	66	77	145	240
	男	28	33	54	66	110	190
	女	2	8	12	11	35	50

70 ~ 74	75 ~ 79	80 ~ 84	85 ~ 89	90 ~ 94	95 ~ 99	100歳以上	不詳	選択死因 分類コード
9 458	12 632	17 911	20 690	16 022	7 338	1 981	31	
6 357	8 060	10 275	9 818	5 249	1 639	292	25	
3 101	4 572	7 636	10 872	10 773	5 699	1 689	6	
8	19	29	47	24	8	1	-	Se 01
8	14	20	28	14	3	-	-	
-	5	9	19	10	5	1	-	
4 262	4 710	5 326	4 543	2 293	661	81	2	Se 02
2 878	3 060	3 286	2 448	944	202	24	1	
1 384	1 650	2 040	2 095	1 349	459	57	1	
171	155	158	84	46	8	2	-	Se 03
149	137	135	58	27	2	1	-	
22	18	23	26	19	6	1	-	
529	586	683	576	300	88	6	-	Se 04
410	430	459	332	134	23	2	-	
119	156	224	244	166	65	4	-	
335	424	475	457	308	88	18	-	Se 05
191	255	250	205	90	13	2	-	
144	169	225	252	218	75	16	-	
187	171	195	155	72	18	6	-	Se 06
127	124	126	94	25	4	1	-	
60	47	69	61	47	14	5	-	
379	379	485	371	145	37	2	-	Se 07
293	248	296	201	63	14	1	-	
86	131	189	170	82	23	1	-	
178	253	281	287	166	58	11	-	Se 08
105	152	147	131	54	11	3	-	
73	101	134	156	112	47	8	-	
410	464	424	385	168	44	5	-	Se 09
236	233	203	156	45	7	2	-	
174	231	221	229	123	37	3	-	
1 015	1 009	1 153	898	374	110	6	1	Se 10
787	755	834	592	200	44	2	1	
228	254	319	306	174	66	4	-	
139	119	97	103	59	11	1	-	Se 11
2	-	-	2	-	-	-	-	
137	119	97	101	59	11	1	-	
49	57	74	41	27	11	1	-	Se 12
.	
49	57	74	41	27	11	1	-	
105	134	125	77	40	9	2	-	Se 13
59	82	75	32	22	3	1	-	
46	52	50	45	18	6	1	-	
110	155	214	208	141	57	2	-	Se 14
82	99	120	90	48	17	-	-	
28	56	94	118	93	40	2	-	
23	49	50	121	126	66	27	-	Se 15
19	26	28	50	27	10	1	-	
4	23	22	71	99	56	26	-	
1 157	1 716	2 680	3 433	3 057	1 440	365	2	Se 16
761	1 078	1 357	1 406	844	282	57	2	
396	638	1 323	2 027	2 213	1 158	308	-	
319	400	555	567	434	146	26	-	Se 17
219	256	302	238	150	42	5	-	
100	144	253	329	284	104	21	-	

第6表 (8-3) 死亡数, 性・年齢(5歳階級)・

選択死因 分類コード	死 因 ・ 性	総 数		0 歳	1 歳	2 歳	3 歳	4 歳
		実数	対前年 増減率(%)					
Se 18	その他の虚血性心疾患	2 746	△ 3.6	-	1	-	-	-
	男	1 582	△ 1.6	-	1	-	-	-
	女	1 164	△ 6.1	-	-	-	-	-
Se 19	不整脈及び伝導障害	2 414	△ 2.2	2	-	-	-	-
	男	1 168	△ 0.9	1	-	-	-	-
	女	1 246	△ 3.3	1	-	-	-	-
Se 20	心 不 全	5 968	1.0	-	-	-	-	1
	男	2 214	△ 0.7	-	-	-	-	1
	女	3 754	2.1	-	-	-	-	-
Se 21	脳 血 管 疾 患	9 258	△ 1.5	1	-	-	-	-
	男	4 462	△ 1.8	1	-	-	-	-
	女	4 796	△ 1.2	-	-	-	-	-
Se 22	(再掲) くも膜下出血	974	△ 0.9	-	-	-	-	-
	男	369	△ 0.3	-	-	-	-	-
	女	605	△ 1.3	-	-	-	-	-
Se 23	脳 内 出 血	2 648	0.6	1	-	-	-	-
	男	1 450	1.3	1	-	-	-	-
	女	1 198	△ 0.2	-	-	-	-	-
Se 24	脳 梗 塞	5 417	△ 2.4	-	-	-	-	-
	男	2 546	△ 3.4	-	-	-	-	-
	女	2 871	△ 1.5	-	-	-	-	-
Se 25	大動脈瘤及び解離	1 350	2.4	-	-	-	-	-
	男	681	△ 1.3	-	-	-	-	-
	女	669	6.4	-	-	-	-	-
Se 26	肺 炎	9 838	0.4	3	1	2	1	-
	男	5 387	2.2	1	1	1	-	-
	女	4 451	△ 1.6	2	-	1	1	-
Se 27	慢性閉塞性肺疾患	1 255	△ 5.5	1	-	-	-	-
	男	1 031	△ 2.4	1	-	-	-	-
	女	224	△17.6	-	-	-	-	-
Se 28	喘 息	128	△10.5	-	-	-	-	-
	男	47	△17.5	-	-	-	-	-
	女	81	△ 5.8	-	-	-	-	-
Se 29	肝 疾 患	1 300	△ 1.7	1	-	-	-	-
	男	817	△ 4.7	1	-	-	-	-
	女	483	3.9	-	-	-	-	-
Se 30	腎 不 全	2 069	0.5	-	-	-	-	-
	男	951	△ 4.6	-	-	-	-	-
	女	1 118	5.3	-	-	-	-	-
Se 31	老 衰	6 584	9.1	-	-	-	-	-
	男	1 601	9.4	-	-	-	-	-
	女	4 983	9.0	-	-	-	-	-
Se 32	不慮の事故	3 016	△ 2.9	5	5	3	2	2
	男	1 719	△ 3.5	4	2	2	1	-
	女	1 297	△ 2.2	1	3	1	1	2
Se 33	(再掲) 交 通 事 故	442	△ 1.6	-	3	-	-	1
	男	315	1.9	-	1	-	-	-
	女	127	△ 9.3	-	2	-	-	1
Se 34	自 殺	2 020	△ 3.9	-	-	-	-	-
	男	1 431	0.4	-	-	-	-	-
	女	589	△12.7	-	-	-	-	-

0 ~ 4	5 ~ 9	10 ~ 14	15 ~ 19	20 ~ 24	25 ~ 29	30 ~ 34	35 ~ 39	選択死因 分類コード
1	-	-	-	1	4	4	14	Se 18
1	-	-	-	-	4	4	11	
-	-	-	-	1	-	-	3	
2	1	1	-	1	4	4	16	Se 19
1	-	1	-	1	2	4	13	
1	1	-	-	-	2	-	3	
1	-	-	1	4	1	6	8	Se 20
1	-	-	1	3	-	5	7	
-	-	-	-	1	1	1	1	
1	1	2	4	2	4	8	22	Se 21
1	1	1	3	2	1	2	17	
-	-	1	1	-	3	6	5	
-	-	-	2	1	2	3	9	Se 22
-	-	-	2	1	-	-	5	
-	-	-	-	-	2	3	4	
1	1	1	1	1	1	4	10	Se 23
1	1	1	-	1	1	2	9	
-	-	-	1	-	-	2	1	
-	-	-	1	-	1	1	2	Se 24
-	-	-	1	-	-	-	2	
-	-	-	-	-	1	1	-	
-	-	-	-	1	-	-	4	Se 25
-	-	-	-	1	-	-	3	
-	-	-	-	-	-	-	1	
7	3	2	1	1	-	10	4	Se 26
3	2	1	1	1	-	9	3	
4	1	1	-	-	-	1	1	
1	-	-	-	-	-	-	-	Se 27
1	-	-	-	-	-	-	-	
-	-	-	-	-	-	-	-	
-	-	-	-	-	1	-	-	Se 28
-	-	-	-	-	-	-	-	
-	-	-	-	-	1	-	-	
1	-	1	-	-	-	3	13	Se 29
1	-	1	-	-	-	2	5	
-	-	-	-	-	-	1	8	
-	-	-	-	-	-	-	-	Se 30
-	-	-	-	-	-	-	-	
-	-	-	-	-	-	-	-	
-	-	-	-	-	-	-	-	Se 31
-	-	-	-	-	-	-	-	
-	-	-	-	-	-	-	-	
17	6	4	20	23	26	26	27	Se 32
9	4	2	15	18	20	23	18	
8	2	2	5	5	6	3	9	
4	3	1	14	17	15	15	11	Se 33
1	3	-	11	15	13	12	7	
3	-	1	3	2	2	3	4	
-	-	13	47	100	89	136	139	Se 34
-	-	9	29	76	62	102	113	
-	-	4	18	24	27	34	26	

第6表 (8-4) 死亡数, 性・年齢(5歳階級)・

選択死因 分類コード	死 因 ・ 性	40 ~ 44	45 ~ 49	50 ~ 54	55 ~ 59	60 ~ 64	65 ~ 69
Se 18	その他の虚血性心疾患	22	35	57	63	155	201
	男	17	25	46	47	130	151
	女	5	10	11	16	25	50
Se 19	不整脈及び伝導障害	15	33	34	44	83	132
	男	9	23	29	39	66	101
	女	6	10	5	5	17	31
Se 20	心 不 全	9	20	28	40	76	148
	男	4	15	23	29	56	89
	女	5	5	5	11	20	59
Se 21	脳 血 管 疾 患	56	94	140	169	316	495
	男	45	67	91	118	212	354
	女	11	27	49	51	104	141
Se 22	(再掲) くも膜下出血	21	41	56	50	67	91
	男	16	26	37	27	28	50
	女	5	15	19	23	39	41
Se 23	脳 内 出 血	29	41	72	95	176	224
	男	23	32	46	73	130	159
	女	6	9	26	22	46	65
Se 24	脳 梗 塞	6	10	10	18	67	164
	男	6	8	7	12	50	133
	女	-	2	3	6	17	31
Se 25	大動脈瘤及び解離	9	14	22	21	60	111
	男	7	13	21	17	38	71
	女	2	1	1	4	22	40
Se 26	肺 炎	12	13	23	46	132	265
	男	6	8	18	37	110	205
	女	6	5	5	9	22	60
Se 27	慢性閉塞性肺疾患	4	4	6	6	21	59
	男	3	3	4	4	19	51
	女	1	1	2	2	2	8
Se 28	喘 息	-	1	-	-	1	6
	男	-	-	-	-	1	4
	女	-	1	-	-	-	2
Se 29	肝 疾 患	31	54	68	97	126	168
	男	18	41	55	75	103	136
	女	13	13	13	22	23	32
Se 30	腎 不 全	1	5	13	18	27	83
	男	1	2	11	11	13	59
	女	-	3	2	7	14	24
Se 31	老 衰	-	-	-	-	1	9
	男	-	-	-	-	-	5
	女	-	-	-	-	1	4
Se 32	不慮の事故	50	64	56	95	152	207
	男	42	53	41	70	113	141
	女	8	11	15	25	39	66
Se 33	(再掲) 交 通 事 故	17	27	19	27	37	48
	男	16	22	16	20	26	34
	女	1	5	3	7	11	14
Se 34	自 殺	163	209	173	148	166	166
	男	125	146	138	105	121	118
	女	38	63	35	43	45	48

70～74	75～79	80～84	85～89	90～94	95～99	100歳以上	不詳	選択死因 分類コード
275	412	466	498	358	145	34	1	Se 18
200	269	277	236	125	27	11	1	
75	143	189	262	233	118	23	-	
190	263	442	499	409	204	37	-	Se 19
117	160	227	199	116	54	6	-	
73	103	215	300	293	150	31	-	
256	471	886	1 483	1 499	799	231	1	Se 20
158	284	404	594	383	129	28	1	
98	187	482	889	1 116	670	203	-	
746	1 080	1 647	2 034	1 583	679	173	2	Se 21
504	650	919	886	448	118	20	2	
242	430	728	1 148	1 135	561	153	-	
111	134	142	147	76	21	-	-	Se 22
49	41	45	30	11	1	-	-	
62	93	97	117	65	20	-	-	
278	334	489	491	295	82	21	1	Se 23
191	199	268	209	87	14	2	1	
87	135	221	282	208	68	19	-	
342	588	977	1 352	1 175	557	145	1	Se 24
253	396	589	628	343	99	18	1	
89	192	388	724	832	458	127	-	
134	193	268	291	162	53	7	-	Se 25
74	102	136	140	49	7	2	-	
60	91	132	151	113	46	5	-	
528	981	1 864	2 582	2 187	945	231	1	Se 26
409	681	1 172	1 454	902	313	51	1	
119	300	692	1 128	1 285	632	180	-	
112	192	281	334	186	43	6	-	Se 27
96	167	243	273	138	27	2	-	
16	25	38	61	48	16	4	-	
10	12	26	33	22	14	2	-	Se 28
7	6	15	9	3	2	-	-	
3	6	11	24	19	12	2	-	
157	184	196	116	73	11	-	1	Se 29
109	106	91	45	26	2	-	1	
48	78	105	71	47	9	-	-	
145	235	384	510	427	195	26	-	Se 30
90	140	213	223	137	43	8	-	
55	95	171	287	290	152	18	-	
42	144	590	1 396	2 125	1 586	691	-	Se 31
24	85	234	464	455	266	68	-	
18	59	356	932	1 670	1 320	623	-	
266	399	548	550	338	107	27	8	Se 32
169	241	308	261	129	30	7	5	
97	158	240	289	209	77	20	3	
48	50	46	31	10	1	-	1	Se 33
31	32	26	19	9	1	-	1	
17	18	20	12	1	-	-	-	
164	126	87	52	28	8	2	4	Se 34
111	81	49	25	12	4	1	4	
53	45	38	27	16	4	1	-	

第6表 (8-5) 死亡数, 性・年齢(5歳階級)・

選択死因 分類コード	死 因 ・ 性	総 数		0 歳	1 歳	2 歳	3 歳	4 歳
		実数	対前年 増減率(%)					
	全 死 因	461 011	2.2	641	107	72	38	38
	男	237 436	1.5	349	54	42	18	23
	女	223 575	2.8	292	53	30	20	15
Se 01	結 核	688	1.8	-	-	-	-	-
	男	393	2.3	-	-	-	-	-
	女	295	1.0	-	-	-	-	-
Se 02	悪 性 新 生 物	121 669	0.3	-	4	7	4	5
	男	72 313	0.5	-	2	5	3	3
	女	49 356	0.1	-	2	2	1	2
Se 03	(再掲) 食 道 の 悪 性 新 生 物	3 874	2.9	-	-	-	-	-
	男	3 194	2.0	-	-	-	-	-
	女	680	7.6	-	-	-	-	-
Se 04	胃 の 悪 性 新 生 物	15 438	△ 2.6	-	-	-	-	-
	男	10 249	△ 2.3	-	-	-	-	-
	女	5 189	△ 3.1	-	-	-	-	-
Se 05	結 腸 の 悪 性 新 生 物	11 133	1.8	-	-	-	-	-
	男	5 629	3.6	-	-	-	-	-
	女	5 504	0.1	-	-	-	-	-
Se 06	直腸S状結腸移行部及び直腸 の悪性新生物	4 983	2.6	-	-	-	-	-
	男	3 172	3.1	-	-	-	-	-
	女	1 811	1.9	-	-	-	-	-
Se 07	肝及び肝内胆管の悪性新生物	9 602	△ 3.4	-	-	-	-	1
	男	6 306	△ 1.3	-	-	-	-	-
	女	3 296	△ 7.1	-	-	-	-	1
Se 08	胆のう及びその他の胆道の 悪性新生物	5 949	△ 0.1	-	-	-	-	1
	男	2 993	1.5	-	-	-	-	1
	女	2 956	△ 1.6	-	-	-	-	-
Se 09	膵 の 悪 性 新 生 物	10 570	1.6	-	-	-	-	-
	男	5 382	0.0	-	-	-	-	-
	女	5 188	3.3	-	-	-	-	-
Se 10	気 管 , 気 管 支 及 び 肺 の悪性新生物	24 383	1.5	-	-	-	-	-
	男	17 463	2.1	-	-	-	-	-
	女	6 920	0.1	-	-	-	-	-
Se 11	乳 房 の 悪 性 新 生 物	4 508	3.6	-	-	-	-	-
	男	35	34.6	-	-	-	-	-
	女	4 473	3.4	-	-	-	-	-
Se 12	子 宮 の 悪 性 新 生 物	2 100	2.6	-	-	-	-	-
	男
	女	2 100	2.6	-	-	-	-	-
Se 13	白 血 病	2 867	6.5	-	3	3	1	2
	男	1 673	5.6	-	2	1	1	1
	女	1 194	7.8	-	1	2	-	1
Se 14	糖 尿 病	4 979	△ 1.1	-	-	-	-	-
	男	2 704	△ 1.1	-	-	-	-	-
	女	2 275	△ 1.1	-	-	-	-	-
Se 15	高 血 圧 性 疾 患	2 639	0.3	-	-	-	-	-
	男	1 042	3.3	-	-	-	-	-
	女	1 597	△ 1.6	-	-	-	-	-
Se 16	心 疾 患 (高血圧性を除く)	76 368	1.0	18	9	5	1	4
	男	36 119	0.9	8	3	1	1	3
	女	40 249	1.1	10	6	4	-	1
Se 17	(再掲) 急 性 心 筋 梗 塞	14 987	△ 3.7	-	-	-	-	-
	男	8 466	△ 2.3	-	-	-	-	-
	女	6 521	△ 5.3	-	-	-	-	-

0 ～ 4	5 ～ 9	10 ～ 14	15 ～ 19	20 ～ 24	25 ～ 29	30 ～ 34	35 ～ 39	選 択 死 因 分類コード
896	145	178	409	732	837	1 237	1 891	
486	81	96	272	523	575	810	1 228	
410	64	82	137	209	262	427	663	
-	-	-	-	-	-	1	1	Se 01
-	-	-	-	-	-	-	-	
-	-	-	-	-	-	1	1	
20	28	42	45	56	98	210	428	Se 02
13	19	19	26	39	51	85	168	
7	9	23	19	17	47	125	260	
-	-	-	-	-	-	1	10	Se 03
-	-	-	-	-	-	1	4	
-	-	-	-	-	-	-	6	
-	-	-	1	2	8	22	57	Se 04
-	-	-	-	1	6	9	31	
-	-	-	1	1	2	13	26	
-	-	-	1	-	10	10	34	Se 05
-	-	-	-	-	6	6	18	
-	-	-	1	-	4	4	16	
-	-	1	-	-	3	7	17	Se 06
-	-	-	-	-	1	6	11	
-	-	1	-	-	2	1	6	
1	1	-	1	-	3	-	9	Se 07
-	-	-	-	-	2	-	7	
1	1	-	1	-	1	-	2	
1	-	-	-	-	-	-	5	Se 08
1	-	-	-	-	-	-	-	
-	-	-	-	-	-	-	5	
-	-	-	-	-	-	3	15	Se 09
-	-	-	-	-	-	3	10	
-	-	-	-	-	-	-	5	
-	-	-	-	-	2	9	26	Se 10
-	-	-	-	-	2	5	14	
-	-	-	-	-	-	4	12	
-	-	-	-	-	4	29	62	Se 11
-	-	-	-	-	-	-	-	
-	-	-	-	-	4	29	62	
-	-	-	-	1	8	27	47	Se 12
・	・	・	・	・	・	・	・	
-	-	-	-	1	8	27	47	
9	7	16	15	22	11	21	17	Se 13
5	3	8	7	17	6	11	10	
4	4	8	8	5	5	10	7	
-	-	-	1	-	3	4	16	Se 14
-	-	-	1	-	1	3	13	
-	-	-	-	-	2	1	3	
-	-	-	-	-	1	4	6	Se 15
-	-	-	-	-	1	4	6	
-	-	-	-	-	-	-	-	
37	12	10	21	31	63	83	194	Se 16
16	6	5	13	22	49	70	156	
21	6	5	8	9	14	13	38	
-	-	1	1	1	9	17	47	Se 17
-	-	-	1	-	8	15	41	
-	-	1	-	1	1	2	6	

第6表 (8-6) 死亡数, 性・年齢(5歳階級)・

選択死因 分類コード	死 因 ・ 性	40 ~ 44	45 ~ 49	50 ~ 54	55 ~ 59	60 ~ 64	65 ~ 69
	全 死 因	3 358	4 665	6 648	9 903	18 579	30 069
	男	2 166	2 965	4 388	6 719	12 961	20 859
	女	1 192	1 700	2 260	3 184	5 618	9 210
Se 01	結 核	1	5	2	8	14	26
	男	1	5	2	7	12	20
	女	-	-	-	1	2	6
Se 02	悪 性 新 生 物	906	1 495	2 499	4 390	8 554	14 116
	男	387	659	1 282	2 597	5 475	9 505
	女	519	836	1 217	1 793	3 079	4 611
Se 03	(再掲) 食 道 の 悪 性 新 生 物	17	35	104	204	371	634
	男	11	24	82	170	328	550
	女	6	11	22	34	43	84
Se 04	胃 の 悪 性 新 生 物	94	153	255	481	1 026	1 812
	男	48	80	154	354	730	1 365
	女	46	73	101	127	296	447
Se 05	結 腸 の 悪 性 新 生 物	73	115	219	397	689	1 088
	男	39	58	136	224	422	648
	女	34	57	83	173	267	440
Se 06	直腸S状結腸移行部及び直腸 の悪性新生物	49	82	139	261	521	718
	男	36	54	87	185	373	521
	女	13	28	52	76	148	197
Se 07	肝及び肝内胆管の悪性新生物	36	61	143	291	616	1 086
	男	31	50	125	244	517	839
	女	5	11	18	47	99	247
Se 08	胆のう及びその他の胆道の 悪性新生物	10	25	45	111	290	498
	男	5	18	28	69	189	313
	女	5	7	17	42	101	185
Se 09	膵 の 悪 性 新 生 物	55	106	198	378	821	1 445
	男	39	71	123	248	525	880
	女	16	35	75	130	296	565
Se 10	気 管 , 気 管 支 及 び 肺 の悪性新生物	90	172	326	733	1 640	3 045
	男	55	125	240	546	1 255	2 358
	女	35	47	86	187	385	687
Se 11	乳 房 の 悪 性 新 生 物	139	238	347	397	549	590
	男	-	1	-	2	2	5
	女	139	237	347	395	547	585
Se 12	子 宮 の 悪 性 新 生 物	79	117	137	181	204	240
	男
	女	79	117	137	181	204	240
Se 13	白 血 病	44	49	68	106	199	321
	男	25	30	42	69	124	211
	女	19	19	26	37	75	110
Se 14	糖 尿 病	37	60	63	142	259	434
	男	29	52	49	114	202	327
	女	8	8	14	28	57	107
Se 15	高 血 圧 性 疾 患	12	12	16	19	50	118
	男	11	9	12	17	41	98
	女	1	3	4	2	9	20
Se 16	心 疾 患 (高血圧性を除く)	429	668	945	1 270	2 458	3 965
	男	335	535	755	1 008	1 952	2 911
	女	94	133	190	262	506	1 054
Se 17	(再掲) 急 性 心 筋 梗 塞	113	188	312	379	709	1 116
	男	101	160	263	318	594	870
	女	12	28	49	61	115	246

選択死因分類別

累計（平成27年1月～4月）

70～74	75～79	80～84	85～89	90～94	95～99	100歳以上	不詳	選択死因 分類コード
40 723	55 231	80 067	92 433	71 249	32 592	9 063	106	
27 157	34 877	45 516	43 684	23 269	7 310	1 412	82	
13 566	20 354	34 551	48 749	47 980	25 282	7 651	24	
41	71	127	207	142	36	5	1	Se 01
34	43	74	111	72	11	1	-	
7	28	53	96	70	25	4	1	
17 269	19 187	21 802	18 259	9 333	2 552	374	6	Se 02
11 567	12 507	13 389	9 817	3 837	771	95	5	
5 702	6 680	8 413	8 442	5 496	1 781	279	1	
728	657	577	351	149	32	3	1	Se 03
644	568	466	247	87	9	2	1	
84	89	111	104	62	23	1	-	
2 210	2 490	2 818	2 389	1 252	331	37	-	Se 04
1 680	1 839	1 902	1 379	564	96	11	-	
530	651	916	1 010	688	235	26	-	
1 408	1 629	1 967	1 884	1 170	375	64	-	Se 05
839	926	1 024	862	332	79	10	-	
569	703	943	1 022	838	296	54	-	
763	714	731	575	296	89	17	-	Se 06
540	486	444	292	109	26	1	-	
223	228	287	283	187	63	16	-	
1 456	1 665	2 050	1 445	585	134	19	-	Se 07
1 072	1 114	1 252	768	236	44	5	-	
384	551	798	677	349	90	14	-	
742	942	1 187	1 176	675	210	32	-	Se 08
442	547	622	501	220	34	4	-	
300	395	565	675	455	176	28	-	
1 637	1 754	1 831	1 480	668	158	21	-	Se 09
917	908	865	575	182	32	4	-	
720	846	966	905	486	126	17	-	
3 919	4 178	4 570	3 561	1 620	444	46	2	Se 10
3 012	3 137	3 333	2 358	851	158	12	2	
907	1 041	1 237	1 203	769	286	34	-	
569	447	420	387	247	70	13	-	Se 11
6	7	5	3	4	-	-	-	
563	440	415	384	243	70	13	-	
233	204	252	200	129	35	6	-	Se 12
.	
233	204	252	200	129	35	6	-	
409	500	505	344	169	31	4	-	Se 13
239	304	300	177	75	8	2	-	
170	196	205	167	94	23	2	-	
545	703	921	948	606	208	29	-	Se 14
375	427	486	406	157	60	2	-	
170	276	435	542	449	148	27	-	
132	218	368	585	615	346	137	-	Se 15
95	126	194	218	138	59	13	-	
37	92	174	367	477	287	124	-	
5 577	8 410	13 268	16 855	13 987	6 442	1 633	10	Se 16
3 697	5 157	6 809	7 074	4 000	1 281	260	8	
1 880	3 253	6 459	9 781	9 987	5 161	1 373	2	
1 501	1 996	2 879	3 018	1 936	663	99	2	Se 17
1 058	1 266	1 532	1 372	675	167	24	1	
443	730	1 347	1 646	1 261	496	75	1	

第6表 (8-7) 死亡数, 性・年齢(5歳階級)・

選択死因 分類コード	死 因 ・ 性	総 数		0 歳	1 歳	2 歳	3 歳	4 歳
		実数	対前年 増減率(%)					
Se 18	その他の虚血性心疾患	13 977	0.4	-	1	-	-	1
	男	7 999	0.8	-	1	-	-	1
	女	5 978	△ 0.3	-	-	-	-	-
Se 19	不整脈及び伝導障害	11 975	5.5	3	-	1	-	-
	男	5 797	4.4	1	-	-	-	-
	女	6 178	6.6	2	-	1	-	-
Se 20	心 不 全	27 183	1.9	1	1	-	-	1
	男	10 376	0.8	1	-	-	-	1
	女	16 807	2.5	-	1	-	-	-
Se 21	脳 血 管 疾 患	40 813	△ 1.5	1	-	1	-	1
	男	19 581	△ 3.1	1	-	1	-	-
	女	21 232	0.1	-	-	-	-	1
Se 22	(再掲) くも膜下出血	4 414	△ 2.7	-	-	-	-	-
	男	1 652	△ 2.6	-	-	-	-	-
	女	2 762	△ 2.7	-	-	-	-	-
Se 23	脳 内 出 血	11 763	△ 0.8	1	-	-	-	-
	男	6 476	△ 0.4	1	-	-	-	-
	女	5 287	△ 1.4	-	-	-	-	-
Se 24	脳 梗 塞	23 523	△ 1.8	-	-	-	-	1
	男	10 913	△ 5.2	-	-	-	-	-
	女	12 610	1.4	-	-	-	-	1
Se 25	大動脈瘤及び解離	6 191	1.5	-	-	-	-	-
	男	3 083	△ 3.0	-	-	-	-	-
	女	3 108	6.5	-	-	-	-	-
Se 26	肺 炎	46 222	3.3	6	6	6	2	2
	男	24 988	3.2	3	5	4	1	2
	女	21 234	3.5	3	1	2	1	-
Se 27	慢性閉塞性肺疾患	5 695	0.2	1	-	-	-	-
	男	4 582	0.7	1	-	-	-	-
	女	1 113	△ 1.9	-	-	-	-	-
Se 28	喘 息	604	△ 1.3	-	-	-	-	-
	男	211	△ 6.6	-	-	-	-	-
	女	393	1.8	-	-	-	-	-
Se 29	肝 疾 患	5 534	△ 2.3	2	1	-	-	-
	男	3 519	△ 2.4	2	-	-	-	-
	女	2 015	△ 2.0	-	1	-	-	-
Se 30	腎 不 全	9 097	1.0	-	-	-	1	-
	男	4 382	△ 0.4	-	-	-	1	-
	女	4 715	2.3	-	-	-	-	-
Se 31	老 衰	29 263	11.9	-	-	-	-	-
	男	7 201	12.5	-	-	-	-	-
	女	22 062	11.6	-	-	-	-	-
Se 32	不慮の事故	14 774	△ 2.0	27	13	11	4	6
	男	8 363	△ 2.7	16	8	7	2	3
	女	6 411	△ 1.1	11	5	4	2	3
Se 33	(再掲) 交 通 事 故	1 769	△ 2.2	1	3	4	1	4
	男	1 210	△ 2.1	1	1	2	-	3
	女	559	△ 2.4	-	2	2	1	1
Se 34	自 殺	7 776	△ 2.3	-	-	-	-	-
	男	5 482	△ 1.5	-	-	-	-	-
	女	2 294	△ 4.3	-	-	-	-	-

0～4	5～9	10～14	15～19	20～24	25～29	30～34	35～39	選択死因 分類コード
2	-	-	2	2	8	15	44	Se 18
2	-	-	1	1	5	14	35	
-	-	-	1	1	3	1	9	
4	3	1	6	8	17	19	37	Se 19
1	1	1	3	4	13	16	30	
3	2	-	3	4	4	3	7	
3	-	1	3	11	8	12	36	Se 20
2	-	-	3	9	6	8	28	
1	-	1	-	2	2	4	8	
3	2	5	10	7	18	40	113	Se 21
2	2	2	7	3	13	25	75	
1	-	3	3	4	5	15	38	
-	-	2	6	4	9	20	58	Se 22
-	-	1	5	2	5	11	33	
-	-	1	1	2	4	9	25	
1	2	1	1	3	6	16	44	Se 23
1	2	1	-	1	6	12	36	
-	-	-	1	2	-	4	8	
1	-	1	2	-	3	2	7	Se 24
-	-	-	2	-	2	1	4	
1	-	1	-	-	1	1	3	
-	-	1	4	1	2	4	14	Se 25
-	-	-	3	1	2	4	10	
-	-	1	1	-	-	-	4	
22	10	5	2	5	8	23	28	Se 26
15	5	2	1	3	4	16	21	
7	5	3	1	2	4	7	7	
1	1	-	1	1	-	2	3	Se 27
1	1	-	1	-	-	2	2	
-	-	-	-	1	-	-	1	
-	-	-	-	-	2	2	3	Se 28
-	-	-	-	-	1	2	2	
-	-	-	-	-	1	-	1	
3	-	2	-	2	1	12	49	Se 29
2	-	1	-	1	-	8	27	
1	-	1	-	1	1	4	22	
1	-	-	-	1	3	-	5	Se 30
1	-	-	-	1	-	-	2	
-	-	-	-	-	3	-	3	
-	-	-	-	-	-	-	-	Se 31
-	-	-	-	-	-	-	-	
-	-	-	-	-	-	-	-	
61	26	15	74	114	94	131	148	Se 32
36	19	10	53	88	70	98	110	
25	7	5	21	26	24	33	38	
13	10	8	51	67	47	55	63	Se 33
7	8	7	38	52	40	45	49	
6	2	1	13	15	7	10	14	
-	-	33	168	372	395	507	565	Se 34
-	-	25	114	272	294	365	443	
-	-	8	54	100	101	142	122	

第6表 (8-8) 死亡数, 性・年齢(5歳階級)・

選択死因 分類コード	死 因 ・ 性	40 ~ 44	45 ~ 49	50 ~ 54	55 ~ 59	60 ~ 64	65 ~ 69
Se 18	その他の虚血性心疾患	118	166	224	348	657	1 019
	男	96	135	181	284	551	793
	女	22	31	43	64	106	226
Se 19	不整脈及び伝導障害	78	153	159	201	420	642
	男	58	119	120	157	318	464
	女	20	34	39	44	102	178
Se 20	心 不 全	50	88	140	202	425	785
	男	34	64	105	148	300	515
	女	16	24	35	54	125	270
Se 21	脳 血 管 疾 患	290	435	584	783	1 374	2 151
	男	216	297	394	565	978	1 514
	女	74	138	190	218	396	637
Se 22	(再掲) くも膜下出血	127	188	222	244	303	403
	男	85	114	128	150	152	198
	女	42	74	94	94	151	205
Se 23	脳 内 出 血	140	194	295	403	738	965
	男	112	148	218	310	573	697
	女	28	46	77	93	165	268
Se 24	脳 梗 塞	17	43	49	116	295	708
	男	14	30	37	85	224	560
	女	3	13	12	31	71	148
Se 25	大動脈瘤及び解離	46	64	97	133	267	484
	男	41	51	80	109	187	316
	女	5	13	17	24	80	168
Se 26	肺 炎	50	69	140	264	649	1 252
	男	32	51	101	194	519	946
	女	18	18	39	70	130	306
Se 27	慢性閉塞性肺疾患	6	6	14	24	105	214
	男	4	4	10	20	89	187
	女	2	2	4	4	16	27
Se 28	喘 息	3	12	5	5	15	29
	男	1	4	3	3	7	15
	女	2	8	2	2	8	14
Se 29	肝 疾 患	136	204	315	394	569	703
	男	101	161	258	315	456	543
	女	35	43	57	79	113	160
Se 30	腎 不 全	13	28	47	79	186	338
	男	8	20	36	58	132	234
	女	5	8	11	21	54	104
Se 31	老 衰	-	-	-	-	4	44
	男	-	-	-	-	1	31
	女	-	-	-	-	3	13
Se 32	不慮の事故	228	268	303	410	670	983
	男	177	196	213	307	495	688
	女	51	72	90	103	175	295
Se 33	(再掲) 交 通 事 故	75	81	89	93	139	158
	男	61	68	77	76	98	110
	女	14	13	12	17	41	48
Se 34	自 殺	691	660	704	596	610	641
	男	505	483	539	421	436	438
	女	186	177	165	175	174	203

選択死因分類別

累計（平成27年1月～4月）

70～74	75～79	80～84	85～89	90～94	95～99	100歳以上	不詳	選択死因 分類コード
1 433	1 990	2 706	2 649	1 771	684	135	4	Se 18
992	1 282	1 509	1 247	668	171	28	4	
441	708	1 197	1 402	1 103	513	107	-	
902	1 381	2 133	2 669	2 055	898	189	-	Se 19
601	845	1 073	1 156	574	206	37	-	
301	536	1 060	1 513	1 481	692	152	-	
1 203	2 198	4 109	6 610	6 660	3 565	1 071	3	Se 20
747	1 274	2 004	2 609	1 736	633	148	3	
456	924	2 105	4 001	4 924	2 932	923	-	
3 147	4 799	7 504	8 978	6 794	3 049	722	5	Se 21
2 069	2 942	4 071	3 816	1 932	570	83	5	
1 078	1 857	3 433	5 162	4 862	2 479	639	-	
480	551	702	642	328	114	11	-	Se 22
179	197	203	131	48	8	2	-	
301	354	499	511	280	106	9	-	
1 200	1 619	2 267	2 141	1 254	388	83	2	Se 23
815	964	1 201	911	381	78	7	2	
385	655	1 066	1 230	873	310	76	-	
1 394	2 481	4 334	5 964	5 037	2 462	604	3	Se 24
1 026	1 699	2 566	2 677	1 442	470	71	3	
368	782	1 768	3 287	3 595	1 992	533	-	
611	854	1 188	1 406	735	247	33	-	Se 25
341	451	600	613	223	46	5	-	
270	403	588	793	512	201	28	-	
2 419	4 597	8 738	12 081	10 183	4 554	1 120	3	Se 26
1 818	3 209	5 556	6 776	4 069	1 395	254	1	
601	1 388	3 182	5 305	6 114	3 159	866	2	
502	843	1 358	1 457	885	235	37	-	Se 27
424	733	1 141	1 185	635	135	8	-	
78	110	217	272	250	100	29	-	
35	65	109	139	118	51	11	-	Se 28
18	28	48	43	28	6	2	-	
17	37	61	96	90	45	9	-	
728	713	831	530	276	61	3	2	Se 29
505	407	412	212	94	14	-	2	
223	306	419	318	182	47	3	-	
607	976	1 782	2 263	1 877	768	123	-	Se 30
401	564	980	1 046	658	216	25	-	
206	412	802	1 217	1 219	552	98	-	
172	677	2 537	6 207	9 409	7 010	3 203	-	Se 31
105	343	1 062	2 028	2 078	1 154	399	-	
67	334	1 475	4 179	7 331	5 856	2 804	-	
1 362	2 048	2 721	2 676	1 667	649	111	15	Se 32
868	1 232	1 540	1 343	612	177	23	8	
494	816	1 181	1 333	1 055	472	88	7	
189	222	236	121	46	4	-	2	Se 33
115	128	129	72	25	3	-	2	
74	94	107	49	21	1	-	-	
637	481	357	218	96	24	5	16	Se 34
414	310	217	124	52	11	4	15	
223	171	140	94	44	13	1	1	

第7表

感染症による死亡数,

感染症 分類コード	死 因 (感 染 症 分 類)	4月			累計 (1月～ 4月)		
		平成27年	平成26年	差引増減	平成27年	平成26年	差引増減
In 101	エボラ出血熱	-	-	-	-	-	-
In 102	クリミア・コンゴ出血熱	-	-	-	-	-	-
In 103	痘そう	-	-	-	-	-	-
In 104	南米出血熱	-	-	-	-	-	-
In 105	ペスト	-	-	-	-	-	-
In 106	マールブルグ病	-	-	-	-	-	-
In 107	ラッサ熱	-	-	-	-	-	-
In 201	急性灰白髄炎	-	-	-	-	-	-
In 202	結核	154	163	△ 9	688	676	12
In 203	ジフテリア	-	-	-	-	-	-
In 204	重症急性呼吸器症候群(病原体がベータコロナウイルス属 S A R S コロナウイルスであるものに限る)	-	-	-	-	-	-
In 205	鳥インフルエンザ (特定鳥インフルエンザ(H5N1)に限る)	-	-	-	-	-	-
In 206	鳥インフルエンザ (特定鳥インフルエンザ(H7N9)に限る)	-	-
In 207	中東呼吸器症候群 (病原体がベータコロナウイルス属 M E R S コロナウイルスであるものに限る)	-	-
In 301	コレラ	-	-	-	-	-	-
In 302	細菌性赤痢	-	-	-	-	-	-
In 303	腸管出血性大腸菌感染症	-	-	-	-	-	-
In 304	腸チフス	-	-	-	-	-	-
In 305	パラチフス	-	-	-	-	-	-
In 401	E型肝炎	-	-	-	-	1	△ 1
In 402	ウエストナイル熱	-	-	-	-	-	-
In 403	A型肝炎	-	1	△ 1	2	2	0
In 404	エキノкокクス症	-	-	-	-	-	-
In 405	黄熱	-	-	-	-	-	-
In 406	オウム病	-	-	-	-	-	-
In 407	オムスク出血熱	-	-	-	-	-	-
In 408	回帰熱	-	-	-	-	-	-
In 409	キャサスル森林病	-	-	-	-	-	-
In 410	Q熱	-	-	-	-	-	-
In 411	狂犬病	-	-	-	-	-	-
In 412	コクシジオイデス症	-	-	-	-	-	-
In 413	サル痘	-	-	-	-	-	-
In 414	腎症候性出血熱	-	-	-	-	-	-
In 415	西部ウマ脳炎	-	-	-	-	-	-
In 416	ダニ媒介脳炎	-	-	-	-	-	-
In 417	炭疽	-	-	-	-	-	-
In 418	つつが虫病	-	-	-	-	-	-
In 419	デング熱	-	-	-	-	-	-
In 420	東部ウマ脳炎	-	-	-	-	-	-
In 421	鳥インフルエンザ (特定鳥インフルエンザを除く)	-	-	-	-	-	-
In 422	ニバウイルス感染症	-	-	-	-	-	-
In 423	日本紅斑熱	-	-	-	-	-	-
In 424	日本脳炎	-	-	-	-	-	-
In 425	ハンタウイルス肺症候群	-	-	-	-	-	-
In 426	Bウイルス病	-	-	-	-	-	-
In 427	鼻疽	-	-	-	-	-	-
In 428	ブルセラ症	-	-	-	-	-	-
In 429	ベネズエラウマ脳炎	-	-	-	-	-	-
In 430	ヘンドラウイルス感染症	-	-	-	-	-	-
In 431	発しんチフス	-	-	-	-	-	-
In 432	ボツリヌス症 (乳児ボツリヌス症を除く)	-	-	-	-	-	-
In 433	乳児ボツリヌス症	-	-	-	-	-	-
In 434	マラリア	-	-	-	-	-	-
In 435	野兎病	-	-	-	-	-	-
In 436	ライム病	-	-	-	-	-	-
In 437	リッサウイルス感染症	-	-	-	-	-	-

注：1) 感染症分類は、「感染症の予防及び感染症の患者に対する医療に関する法律」(平成10年法律第114号。以下、「感染症法」という。)等に規定された疾病であり、その名称及び範囲は必ずしもICD-10(2003年版)とは一致しない場合がある。
 なお、「感染症法」等の改正(平成19年4月1日、平成20年5月12日、平成23年2月1日、平成25年3月4日、平成25年4月1日、平成26年9月19日及び平成27年1月21日施行)により、平成19年4月分、平成20年5月分、平成24年1月分、平成25年4月分及び平成27年1月分からは改正後の感染症分類としている。

2) 「感染症法」等の改正に伴い追加・変更された感染症については、「付録1 感染症分類と死因基本分類の対照表(追加・変更分)」を参照されたい。
 なお、追加した感染症の累計は平成27年1月分からであり、変更のあった感染症の前年同月及び累計の平成26年12月分までは、旧分類を用いているので留意されたい。

死因（感染症分類）別・対前年比較

平成27年

感染症 分類コード	死 因 (感染症分類)	4月			累計（1月～4月）		
		平成27年	平成26年	差引増減	平成27年	平成26年	差引増減
In 438	リフトバレー熱	-	-	-	-	-	-
In 439	類鼻疽	-	-	-	-	-	-
In 440	レジオネラ症	3	4	△ 1	17	20	△ 3
In 441	レプトスピラ症	-	-	-	-	-	-
In 442	ロッキー山紅斑熱	-	-	-	-	-	-
In 443	チクングニア熱	-	-	-	-	-	-
In 444	重症熱性血小板減少症候群（病原体が フレボウイルス属SFTSウイルスであるものに限る）	1	1	0	1	2	△ 1
In 501	アメーバ赤痢	1	1	0	1	1	0
In 502	RSウイルス感染症	1	2	△ 1	8	9	△ 1
In 503	咽頭結膜熱	-	-	-	-	-	-
In 504	インフルエンザ（鳥インフルエンザ及び 新型インフルエンザ等感染症を除く）	64	120	△ 56	2 163	855	1308
In 505	急性ウイルス性肝炎（E型肝炎及びA型肝炎を除く）	18	25	△ 7	88	83	5
In 506	A群溶血性レンサ球菌咽頭炎	-	-	-	-	-	-
In 507	感染性胃腸炎	169	177	△ 8	924	974	△ 50
In 508	急性出血性結膜炎	-	-	-	-	-	-
In 509	急性脳炎（ウエストナイル脳炎、西部ウマ脳炎、 ダニ媒介脳炎、東部ウマ脳炎、日本脳炎、 ベネズエラウマ脳炎及びリフトバレー熱を除く）	14	8	6	35	30	5
In 510	クラミジア肺炎（オウム病を除く）	1	-	1	1	2	△ 1
In 511	クリプトスポリジウム症	-	-	-	-	-	-
In 512	クロイツフェルト・ヤコブ病	19	13	6	88	66	22
In 513	劇症型溶血性レンサ球菌感染症	5	1	4	12	6	6
In 514	後天性免疫不全症候群	4	2	2	17	14	3
In 515	細菌性髄膜炎	4	17	△ 13	38	73	△ 35
In 516	ジアルジア症	-	-	-	-	-	-
In 517	水痘	-	-	-	4	3	1
In 518	侵襲性髄膜炎菌感染症	-	-	-	-	-	-
In 519	性器クラミジア感染症	-	-	-	-	-	-
In 520	性器ヘルペスウイルス感染症	-	-	-	-	-	-
In 521	尖圭コンジローマ	-	-	-	-	-	-
In 522	先天性風しん症候群	-	-	-	-	1	△ 1
In 523	手足口病	-	-	-	-	-	-
In 524	伝染性紅斑	-	-	-	-	-	-
In 525	突発性発しん	-	-	-	-	-	-
In 526	梅毒	2	3	△ 1	3	11	△ 8
In 527	破傷風	-	2	△ 2	2	3	△ 1
In 528	バンコマイシン耐性黄色ブドウ球菌感染症	-	-	-	-	-	-
In 529	バンコマイシン耐性腸球菌感染症	-	-	-	-	-	-
In 530	百日咳	-	-	-	-	-	-
In 531	風しん	-	-	-	-	-	-
In 532	ペニシリン耐性肺炎球菌感染症	-	-	-	-	-	-
In 533	ヘルパンギーナ	-	-	-	-	-	-
In 534	マイコプラズマ肺炎	1	4	△ 3	7	15	△ 8
In 535	麻しん（成人麻しんを除く）	-	-	-	-	-	-
In 536	成人麻しん	-	-	-	-	1	△ 1
In 537	無菌性髄膜炎	-	-	-	2	3	△ 1
In 538	メチシリン耐性黄色ブドウ球菌感染症	79	81	△ 2	324	294	30
In 539	薬剤耐性緑膿菌感染症	1	-	1	2	1	1
In 540	流行性角結膜炎	-	-	-	-	-	-
In 541	流行性耳下腺炎	-	-	-	-	-	-
In 542	淋菌感染症	-	-	-	-	-	-
In 543	薬剤耐性アシネトバクター感染症	-	-	-	-	1	△ 1
In 544	侵襲性インフルエンザ菌感染症	-	-	-	2	-	2
In 545	侵襲性肺炎球菌感染症	4	1	3	14	12	2
In 546	カルバペネム耐性腸内細菌科細菌感染症	-	-
In 547	播種性クリプトコックス症	2	10
In 601	新型インフルエンザ等感染症	-	-	-	-	-	-

付録1 感染症分類と死因基本分類との対照表（追加・変更分）

感染症分類コード	感染症分類名	死因基本分類コード	変更内容 (旧感染症分類名・死因基本分類コード等)	改正年月
In 204	重症急性呼吸器症候群（病原体がベータコロナウイルス属SARSコロナウイルスであるものに限る）	U04	重症急性呼吸器症候群（病原体がコロナウイルス属SARSコロナウイルスであるものに限る）（In204）	H27年1月
In 205	鳥インフルエンザ（特定鳥インフルエンザ（H5N1）に限る）	J10.0C J10.1C J10.8C	鳥インフルエンザ（鳥インフルエンザ（H5N1）に限る）（In205）	
In 206	鳥インフルエンザ（特定鳥インフルエンザ（H7N9）に限る）	J10.0E J10.1E J10.8E	追加	
In 207	中東呼吸器症候群（病原体がベータコロナウイルス属MERSコロナウイルスであるものに限る）	J12.8E	追加	
In 421	鳥インフルエンザ（特定鳥インフルエンザを除く）	J10.0A J10.1A J10.8A	鳥インフルエンザ（鳥インフルエンザ（H5N1）を除く）（In421）	
In 507	感染性胃腸炎	A01（A01.0, A01.1を除く）, A04（A04.3, A04.8A, A04.8Bを除く）, A07（A07.1, A07.2を除く）, A08, A09	A01（A01.0, A01.1を除く）, A04（A04.3を除く）, A07（A07.1, A07.2を除く）, A08, A09	H26年9月
In 538	メチシリン耐性黄色ブドウ球菌感染症	A04.8A A41.0A A49.0A J15.2A	A04.8Aは感染性胃腸炎（In507）から分離 A41.0A A49.0A J15.2A	
In 546	カルバペネム耐性腸内細菌科細菌感染症	A04.8B A41.5D A49.8F J15.8D	追加	
In 547	播種性クリプトコックス症	B45.1 B45.7	追加	
In 515	細菌性髄膜炎	A02.2A A32.1 G00（G00.0, G00.1を除く）	A02.2A A32.1 G00	H25年4月
In 518	侵襲性髄膜炎菌感染症	A39.0 A39.2 A39.4	髄膜炎菌性髄膜炎 A39.0	
In 544	侵襲性インフルエンザ菌感染症	A41.3 G00.0 P36.8A	A41.3、P36.8Aは新たに追加し、 G00.0は細菌性髄膜炎（In515）から分離	
In 545	侵襲性肺炎球菌感染症	A40.3B G00.1 P36.1C	A40.3B、P36.1Cは新たに追加し、 G00.1は細菌性髄膜炎（In515）から分離	
In 444	重症熱性血小板減少症候群（病原体がフレボウイルス属SFTSウイルスであるものに限る）	A98.8A	追加	H25年3月
In 443	チクングニア熱	A92.0	追加	H23年2月
In 543	薬剤耐性アシネトバクター感染症	A41.5C, A49.8E, J15.6A	追加	
In 205	鳥インフルエンザ（鳥インフルエンザ（H5N1）に限る）	J10.0C, J10.1C, J10.8C	追加	H20年5月
In 421	鳥インフルエンザ（鳥インフルエンザ（H5N1）を除く）	J10.0A, J10.1A, J10.8A	鳥インフルエンザ（In421）	
In 504	インフルエンザ（鳥インフルエンザ及び新型インフルエンザ等感染症を除く）	J10（J10.0A, J10.0C, J10.0D, J10.1A, J10.1C, J10.1D, J10.8A, J10.8C, J10.8Dを除く） J11	インフルエンザ（鳥インフルエンザを除く）（In504）	
In 601	新型インフルエンザ等感染症	J10.0D, J10.1D, J10.8D	追加	

感染症分類コード	感染症分類名	死因基本分類コード	変更内容 (旧感染症分類名・死因基本分類コード等)		改正年月
In 104	南米出血熱	A96. 8A	追加		H19年4月
In 204	重症急性呼吸器症候群(病原体がコロナウイルス属SARSコロナウイルスであるものに限る)	U04	重症急性呼吸器症候群 (病原体がSARSコロナウイルスであるものに限る)(In103)		
In 407	オムスク出血熱	A98. 1	追加		
In 409	キャサヌル森林病	A98. 2	追加		
In 415	西部ウマ脳炎	A83. 1	急性脳炎(In509)から分離		
In 416	ダニ媒介脳炎	A84	急性脳炎(In509)から分離		
In 420	東部ウマ脳炎	A83. 2	急性脳炎(In509)から分離		
In 421	鳥インフルエンザ	J10. 0A, J10. 1A, J10. 8A	高病原性鳥インフルエンザ(In410)		
In 427	鼻疽	A24. 0	追加		
In 429	ベネズエラウマ脳炎	A92. 2	追加		
In 430	ヘンドラウイルス感染症	B34. 8D	追加		
In 438	リフトバレー熱	A92. 4	追加		
In 439	類鼻疽	A24. 1, A24. 2, A24. 3, A24. 4	追加		
In 442	ロッキー山紅斑熱	A77. 0A	追加		
In 504	インフルエンザ(鳥インフルエンザを除く)	J10(J10. 0A, J10. 1A, J10. 8Aを除く), J11	インフルエンザ(高病原性鳥インフルエンザを除く)(In504)		
In 509	急性脳炎(ウエストナイル脳炎、西部ウマ脳炎、ダニ媒介脳炎、東部ウマ脳炎、日本脳炎、ベネズエラウマ脳炎及びリフトバレー熱を除く)	A83(A83. 0, A83. 1, A83. 2を除く), A85(A85. 8A, A85. 8Bを除く), A86, B00. 4(B00. 4Aを除く), B02. 0, B25. 8A	急性脳炎(ウエストナイル脳炎及び日本脳炎を除く)(In509)	A83-A86(A83. 0, A85. 8A, A85. 8Bを除く), B00. 4B, B02. 0, B25. 8A	

付録2 諸率の算出に用いた人口，月・性別人口（日本人人口）

	男女計	男	女
平成26年 1月	125 717 000	61 187 000	64 530 000
2月	125 627 000	61 147 000	64 480 000
3月	125 564 000	61 109 000	64 455 000
4月	125 545 000	61 094 000	64 451 000
5月	125 495 000	61 069 000	64 426 000
6月	125 481 000	61 060 000	64 421 000
7月	125 499 000	61 064 000	64 435 000
8月	125 527 000	61 076 000	64 451 000
9月	125 445 000	61 045 000	64 400 000
10月	125 431 000	61 041 000	64 391 000
11月	125 410 000	61 027 000	64 383 000
12月	125 381 000	61 013 000	64 368 000
平成27年 1月	125 441 000	61 041 000	64 400 000
2月	125 319 000	60 979 000	64 340 000
3月	125 285 000	60 963 000	64 322 000
4月	* 125 269 000	* 60 950 000	* 64 319 000
5月			
6月			
7月			
8月			
9月			
10月			
11月			
12月			

資料：「人口推計（各月1日現在）」（総務省統計局）

* は暫定値であり、下記の方法により算出。

当月分の人口 = 前月の推計人口（総務省統計局「人口推計」）

（暫定値） + 前月の自然増減（人口動態統計月報（概数））

+ 前年前月の社会動態（法務省「出入国管理統計」）

次の結果表は本月報には掲載していないが、厚生労働省ホームページ及び政府統計の総合窓口（e-Stat）に掲載している。

- 第1表 出生数，性・母の年齢（各歳）・出生順位別
- 第2表 出生数，出生順位・都道府県（21大都市再掲）別
- 第3表 母日本人の出生数，性・父の国籍・都道府県（21大都市再掲）別
- 第4表 父日本人の出生数，性・母の国籍・都道府県（21大都市再掲）別
- 第5表 死亡数，性・年齢（5歳階級）・都道府県（21大都市再掲）別
- 第6表 死亡数，性・年齢（5歳階級）・小学生－中学生（再掲）・死因简单分類別
- 第7表 死亡数，性・死因简单分類・都道府県（21大都市再掲）別
- 第8表 死亡数，性・年齢（5歳階級）・死因简单分類・都道府県（21大都市再掲）別
- 第9表 感染症による死亡数，死因（感染症分類）・都道府県（21大都市再掲）別

