

1 医師

平成26年12月31日現在における全国の届出「医師数」は311,205人で、「男」247,701人（総数の79.6%）、「女」63,504人（同20.4%）となっている。

平成26年届出医師数を平成24年（以下「前回」という。）と比べると7,937人、2.6%増加している。また、人口10万対医師数は244.9人で、前回に比べ7.1人増加している。

(1) 施設・業務の種別にみた医師数

主に従事している施設・業務の種別をみると、「医療施設の従事者」は296,845人（総数の95.4%）で、前回に比べ7,995人、2.8%増加している。「介護老人保健施設の従事者」は3,230人（同1.0%）で、前回に比べ41人、1.3%増加し、「医療施設・介護老人保健施設以外の従事者」は8,576人（同2.8%）で49人、0.6%減少している。（表1）

（参考）統計表1 医師・歯科医師・薬剤師数、構成割合及び平均年齢、性・年齢階級、施設・業務の種別
統計表7 医師数、構成割合及び人口10万対医師数の年次推移、施設・業務の種別

表1 施設・業務の種別にみた医師数

各年12月31日現在

	平成26年 (2014)		平成24年 (2012)	対前回		人口10万対(人)		
	医師数 (人)	構成割合 (%)	医師数 (人)	増減数 (人)	増減率 (%)	平成26年 (2014)	平成24年 (2012)	増減数
総数 ¹⁾	311 205	100.0	303 268	7 937	2.6	244.9	237.8	7.1
男	247 701	79.6	243 627	4 074	1.7	194.9	191.1	3.8
女	63 504	20.4	59 641	3 863	6.5	50.0	46.8	3.2
医療施設の従事者	296 845	95.4	288 850	7 995	2.8	233.6	226.5	7.1
病院の従事者	194 961	62.6	188 306	6 655	3.5	153.4	147.7	5.7
病院(医育機関附属の病院を除く)の開設者 又は法人の代表者	5 334	1.7	5 391	△ 57	△ 1.1	4.2	4.2	0.0
病院(医育機関附属の病院を除く)の勤務者	137 321	44.1	132 511	4 810	3.6	108.1	103.9	4.2
医育機関附属の病院の勤務者	52 306	16.8	50 404	1 902	3.8	41.2	39.5	1.7
臨床系の教官又は教員	28 064	9.0	26 996	1 068	4.0	22.1	21.2	0.9
臨床系の大学院生	5 770	1.9	5 414	356	6.6	4.5	4.2	0.3
臨床系の勤務医	18 472	5.9	17 994	478	2.7	14.5	14.1	0.4
診療所の従事者	101 884	32.7	100 544	1 340	1.3	80.2	78.8	1.4
診療所の開設者又は法人の代表者	72 074	23.2	72 164	△ 90	△ 0.1	56.7	56.6	0.1
診療所の勤務者	29 810	9.6	28 380	1 430	5.0	23.5	22.3	1.2
介護老人保健施設の従事者	3 230	1.0	3 189	41	1.3	2.5	2.5	0.0
介護老人保健施設の開設者又は法人の代表者	364	0.1	355	9	2.5	0.3	0.3	0.0
介護老人保健施設の勤務者	2 866	0.9	2 834	32	1.1	2.3	2.2	0.1
医療施設・介護老人保健施設以外の従事者	8 576	2.8	8 625	△ 49	△ 0.6	6.7	6.8	△ 0.1
医育機関の臨床系以外の大学院生	561	0.2	534	27	5.1	0.4	0.4	0.0
医育機関の臨床系以外の勤務者	2 972	1.0	3 044	△ 72	△ 2.4	2.3	2.4	△ 0.1
医育機関以外の教育機関又は研究機関の勤務者	1 466	0.5	1 498	△ 32	△ 2.1	1.2	1.2	0.0
行政機関・産業医・保健衛生業務の従事者	3 577	1.1	3 549	28	0.8	2.8	2.8	0.0
行政機関の従事者	1 661	0.5	1 688	△ 27	△ 1.6	1.3	1.3	0.0
産業医	994	0.3	953	41	4.3	0.8	0.7	0.1
保健衛生業務の従事者 ²⁾	922	0.3	908	14	1.5	0.7	0.7	0.0
その他の者	2 554	0.8	2 602	△ 48	△ 1.8	2.0	2.0	0.0
その他の業務の従事者	704	0.2	611	93	15.2	0.6	0.5	0.1
無職の者	1 850	0.6	1 991	△ 141	△ 7.1	1.5	1.6	△ 0.1

注: 1)「総数」には、「施設・業務の種別」の不詳を含む。

2)「保健衛生業務の従事者」とは、「行政機関の従事者」・「産業医」以外の保健衛生業務の従事者(社会保険診療報酬支払基金、血液センター、生命保険会社(嘱託医)等の保健衛生業務に従事している者)である。

(2) 医療施設に従事する医師数

1) 性・年齢階級別にみた医師数

医療施設（病院・診療所）に従事する医師を性別にみると、「男」が236,350人で、前回に比べ4,189人、1.8%増加し、「女」は60,495人で、3,806人、6.7%増加している。

年齢階級別にみると、「40～49歳」が67,880人（22.9%）と最も多く、次いで「50～59歳」67,815人（22.8%）、「30～39歳」64,942人（21.9%）となっている。

また、男女の構成割合を年齢階級別にみると、すべての年齢階級で「男」の占める割合が多くなっているが、「女」の割合は、年齢階級が低くなるほど高く、「29歳以下」では34.8%となっている。（表2）

（参考）統計表4 医療施設従事医師・歯科医師数、薬局・医療施設従事薬剤師数及び構成割合の年次推移、年齢階級、性別

統計表5 医療施設従事医師・歯科医師数及び薬局・医療施設従事薬剤師数の年次推移、施設の種別、年齢階級、性別

表2 性・年齢階級別にみた医療施設に従事する医師数

各年12月31日現在

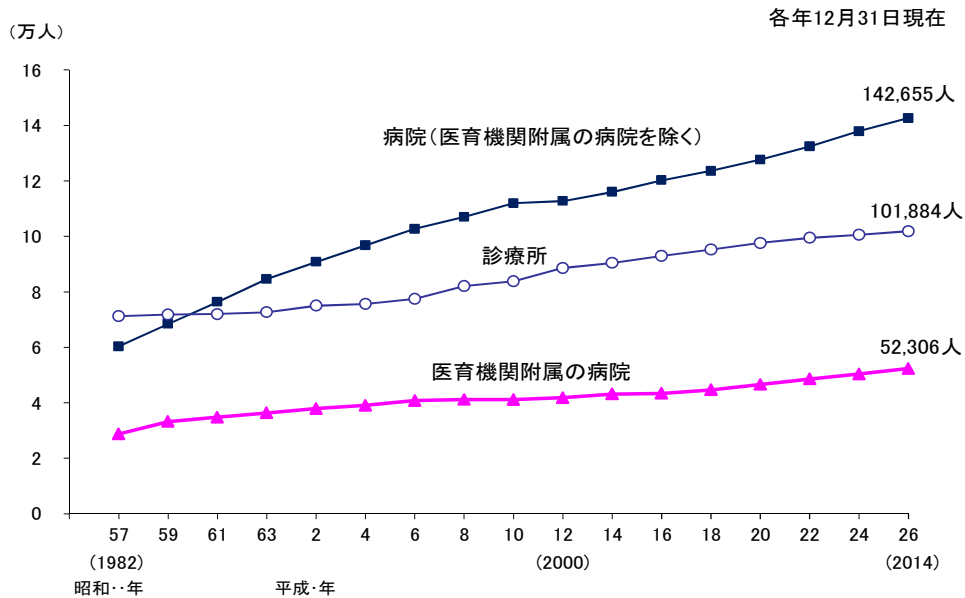
			総数	29歳以下	30～39歳	40～49歳	50～59歳	60～69歳	70歳以上
医師数 (人)	平成26年 (2014)	総数	296 845	26 351	64 942	67 880	67 815	43 132	26 725
		男	236 350	17 186	44 750	52 933	58 395	38 853	24 233
		女	60 495	9 165	20 192	14 947	9 420	4 279	2 492
	平成24年 (2012)	総数	288 850	26 226	65 003	67 969	65 380	37 880	26 392
		男	232 161	16 924	45 625	54 378	57 088	34 246	23 900
		女	56 689	9 302	19 378	13 591	8 292	3 634	2 492
対前回	増減数 (人)	総数	7 995	125	△ 61	△ 89	2 435	5 252	333
		男	4 189	262	△ 875	△ 1 445	1 307	4 607	333
		女	3 806	△ 137	814	1 356	1 128	645	-
	増減率 (%)	総数	2.8	0.5	△ 0.1	△ 0.1	3.7	13.9	1.3
		男	1.8	1.5	△ 1.9	△ 2.7	2.3	13.5	1.4
		女	6.7	△ 1.5	4.2	10.0	13.6	17.7	-
構成割合 (%)	性別・ 年齢階級	総数	100.0	8.9	21.9	22.9	22.8	14.5	9.0
		男	79.6	5.8	15.1	17.8	19.7	13.1	8.2
		女	20.4	3.1	6.8	5.0	3.2	1.4	0.8
	年齢階級	総数	100.0	8.9	21.9	22.9	22.8	14.5	9.0
		男	100.0	7.3	18.9	22.4	24.7	16.4	10.3
		女	100.0	15.2	33.4	24.7	15.6	7.1	4.1
	性別	総数	100.0	100.0	100.0	100.0	100.0	100.0	100.0
		男	79.6	65.2	68.9	78.0	86.1	90.1	90.7
		女	20.4	34.8	31.1	22.0	13.9	9.9	9.3

2) 施設の種別にみた医師数

施設の種別にみると、「病院（医育機関附属の病院を除く）」142,655人が最も多く、「診療所」101,884人、「医育機関附属の病院」52,306人となっており、これを年次推移でも、昭和61年以降「病院（医育機関附属の病院を除く）」が最も多い。（図1）

（参考）統計表7 医師数、構成割合及び人口10万対医師数の年次推移，施設・業務の種別

図1 施設の種別にみた医療施設に從事する医師数の年次推移



施設の種別に年齢階級をみると、「病院（医育機関附属の病院を除く）」及び「医育機関附属の病院」では「30～39歳」が最も多く、「診療所」では「50～59歳」が最も多い。

平均年齢をみると、「病院（医育機関附属の病院を除く）」では46.2歳、「医育機関附属の病院」38.7歳、「診療所」59.2歳となっている。（表3）

（参考）統計表5 医療施設従事医師・歯科医師数及び薬局・医療施設従事薬剤師数の年次推移，施設の種別、年齢階級、性別

統計表9 医師・歯科医師・薬剤師の平均年齢の年次推移，施設・業務の種別

表3 年齢階級、施設の種別にみた医療施設に從事する医師数及び施設の種別医師の平均年齢

平成26(2014)年12月31日現在

	病院・診療所の計		病 院						診療所	
			計		病院 (医育機関附属の病院を除く)		医育機関附属の病院			
	医師数 (人)	構成割合 (%)	医師数 (人)	構成割合 (%)	医師数 (人)	構成割合 (%)	医師数 (人)	構成割合 (%)	医師数 (人)	構成割合 (%)
総 数	296 845	100.0	194 961	100.0	142 655	100.0	52 306	100.0	101 884	100.0
29 歳 以 下	26 351	8.9	26 133	13.4	16 868	11.8	9 265	17.7	218	0.2
30 ～ 39 歳	64 942	21.9	59 988	30.8	36 420	25.5	23 568	45.1	4 954	4.9
40 ～ 49 歳	67 880	22.9	48 155	24.7	36 097	25.3	12 058	23.1	19 725	19.4
50 ～ 59 歳	67 815	22.8	36 105	18.5	30 291	21.2	5 814	11.1	31 710	31.1
60 ～ 69 歳	43 132	14.5	16 982	8.7	15 460	10.8	1 522	2.9	26 150	25.7
70 歳 以 上	26 725	9.0	7 598	3.9	7 519	5.3	79	0.2	19 127	18.8
平 均 年 齢	49.3歳		44.2歳		46.2歳		38.7歳		59.2歳	

平均年齢の年次推移をみると、病院では上昇傾向が続いている。また、診療所では平成22年から引き続き上昇している。(図2、図3)

図2 年齢階級別にみた病院に就く医師数及び平均年齢の年次推移

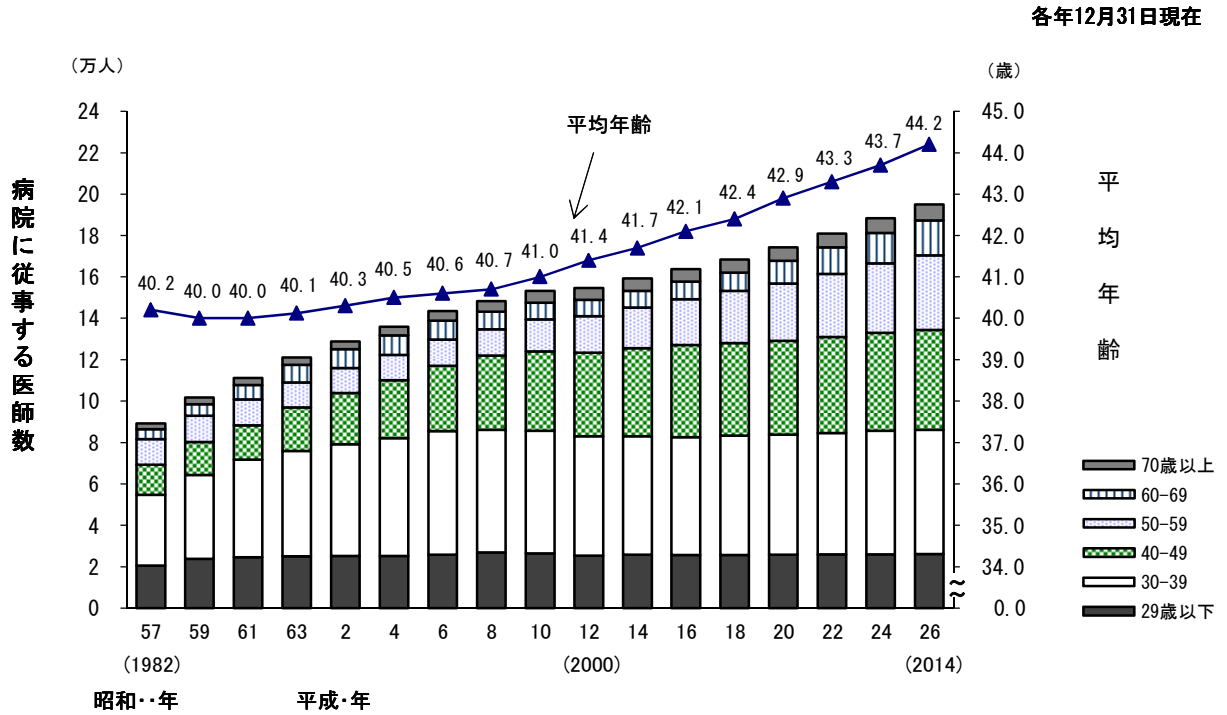
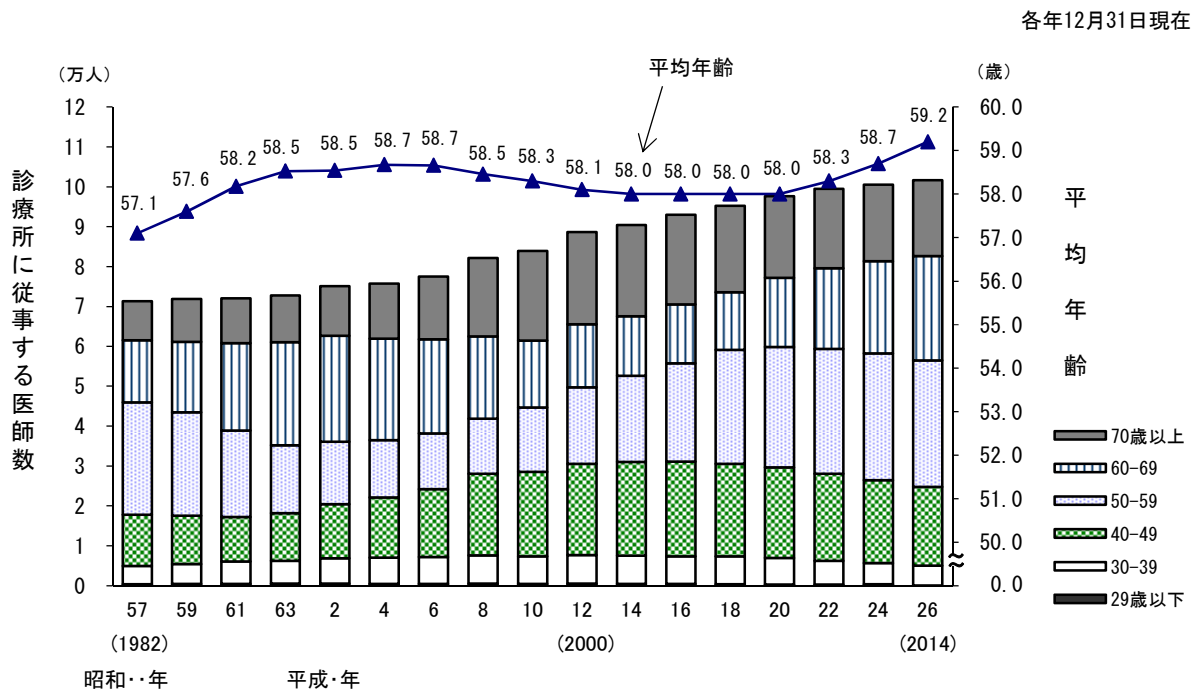


図3 年齢階級別にみた診療所に就く医師数及び平均年齢の年次推移



3) 診療科別にみた医師数

① 主たる診療科別にみた医師数

従事する主たる診療科別にみると、「1内科」が61,317人(20.7%)と最も多く、次いで「25整形外科」20,996人(7.1%)、「13小児科」16,758人(5.6%)となっている。

主たる診療科の構成割合を性別にみると、「男」は「1内科」(21.8%)が最も多く、次いで「25整形外科」(8.5%)、「16外科」(6.1%)となっており、「女」は「1内科」(16.0%)が最も多く、次いで「13小児科」(9.5%)、「40臨床研修医」(8.3%)となっている。

また、主たる診療科別に平均年齢をみると、「1内科」「23肛門外科」が57.6歳と最も高く、「40臨床研修医」を除くと「39救急科」が40.7歳と低くなっている。(表4)

(参考) 統計表6 医療施設従事医師・歯科医師数及び構成割合、主たる診療科、年齢階級別

統計表10 医療施設従事医師数、主たる診療科、施設の種別、性別

表4 主たる診療科別にみた医療施設に従事する医師数及び平均年齢

平成26(2014)年12月31日現在

	医療施設に 従事する 医師数(人)	構成割合(%)			平均年齢 (歳)
		総数	男	女	
総数	296 845	100.0	100.0	100.0	49.3
1 内科	61 317	20.7	21.8	16.0	57.6
2 呼吸器内科	5 555	1.9	1.9	1.8	43.7
3 循環器内科	11 992	4.0	4.5	2.3	45.1
4 消化器内科(胃腸内科)	13 805	4.7	5.0	3.4	45.9
5 腎臓内科	3 929	1.3	1.2	1.8	42.8
6 神経内科	4 657	1.6	1.5	1.7	45.4
7 糖尿病内科(代謝内科)	4 446	1.5	1.2	2.5	44.1
8 血液内科	2 534	0.9	0.8	0.9	43.1
9 皮膚科	8 850	3.0	2.0	6.7	50.2
10 アレルギー科	185	0.1	0.1	0.1	53.8
11 リウマチ科	1 422	0.5	0.5	0.5	43.9
12 感染症内科	443	0.1	0.2	0.1	42.4
13 小児科	16 758	5.6	4.7	9.5	49.8
14 精神科	15 187	5.1	5.0	5.5	51.1
15 心療内科	903	0.3	0.3	0.4	54.5
16 外科	15 383	5.2	6.1	1.4	52.2
17 呼吸器外科	1 772	0.6	0.7	0.2	44.3
18 心臓血管外科	3 048	1.0	1.2	0.3	45.0
19 乳腺外科	1 622	0.5	0.4	0.9	46.7
20 気管食道外科	79	0.0	0.0	0.0	43.4
21 消化器外科(胃腸外科)	4 934	1.7	2.0	0.5	45.8
22 泌尿器科	6 837	2.3	2.7	0.6	48.9
23 肛門外科	432	0.1	0.2	0.0	57.6
24 脳神経外科	7 147	2.4	2.9	0.6	48.9
25 整形外科	20 996	7.1	8.5	1.6	50.6
26 形成外科	2 377	0.8	0.7	1.1	42.9
27 美容外科	497	0.2	0.2	0.2	45.6
28 眼耳鼻咽喉科	12 938	4.4	3.4	8.1	51.1
29 小児科	9 211	3.1	3.1	3.1	51.9
30 産婦人科	773	0.3	0.3	0.2	44.2
31 産婦人科	10 575	3.6	3.0	5.8	50.3
32 産科	510	0.2	0.1	0.3	45.5
33 婦人科	1 803	0.6	0.5	1.0	56.5
34 リハビリテーション科	2 301	0.8	0.8	0.9	53.3
35 放射線科	6 169	2.1	2.0	2.4	45.4
36 麻酔科	8 625	2.9	2.3	5.4	43.5
37 病理診断科	1 766	0.6	0.6	0.8	49.2
38 臨床検査科	555	0.2	0.2	0.2	55.6
39 救急科	3 011	1.0	1.1	0.6	40.7
40 臨床研修医	15 340	5.2	4.4	8.3	27.9
41 全科	179	0.1	0.1	0.0	50.1
42 その他	4 640	1.6	1.5	1.9	49.4
43 不詳	1 342	0.5	0.5	0.3	56.1

注:複数の診療科に従事している場合の主として従事する診療科と、1診療科のみに従事している場合の診療科である。

主たる診療科を施設の種別にみると、病院では「1内科」が21,591人(11.1%)と最も多く、次いで「40臨床研修医」15,321人(7.9%)、「25整形外科」13,182人(6.8%)となっている。主たる診療科の構成割合を性別にみると、「男」は「1内科」、「女」は「40臨床研修医」が最も多い。

一方、診療所では「1内科」39,726人(39.0%)が最も多く、次いで「28眼科」8,245人(8.1%)、「25整形外科」7,814人(7.7%)となっている。主たる診療科の構成割合を性別にみると、男女とも「1内科」が最も多い。(表5)

(参考) 統計表6 医療施設従事医師・歯科医師数及び構成割合、主たる診療科、年齢階級別

統計表10 医療施設従事医師数、主たる診療科、施設の種別、性別

表5 主たる診療科、施設の種別にみた医療施設に従事する医師数及び平均年齢

平成26(2014)年12月31日現在

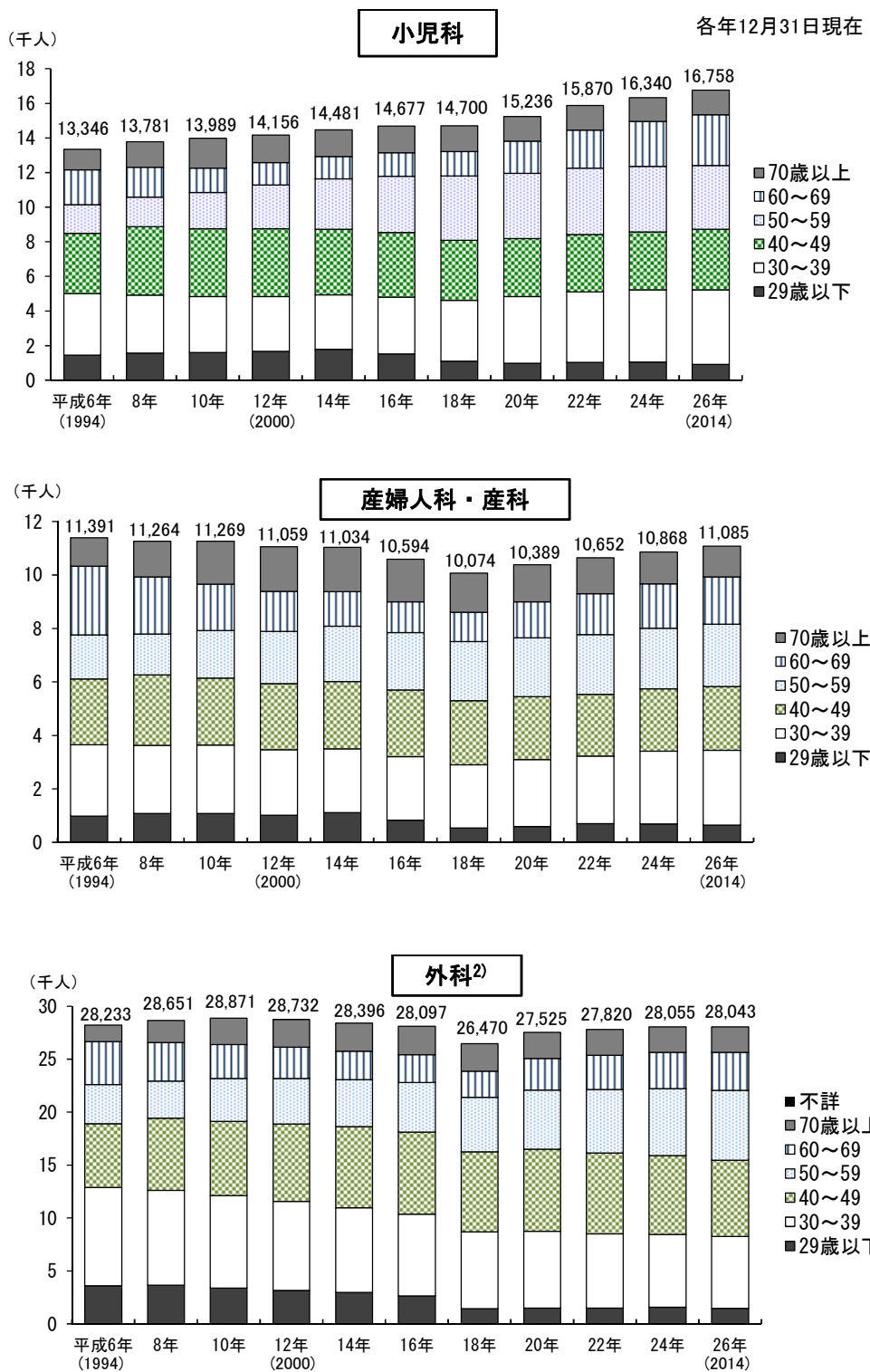
		病 院						診 療 所							
		医師数 (人)	構成割合 (%)			男女割合 (%)		平均 年齢 (歳)	医師数 (人)	構成割合 (%)			男女割合 (%)		平均 年齢 (歳)
			総数	男	女	男	女			総数	男	女	男	女	
総	数	194 961	100.0	100.0	100.0	78.5	21.5	44.2	101 884	100.0	100.0	100.0	81.8	18.2	59.2
1	内 科	21 591	11.1	11.4	9.7	81.1	18.9	52.3	39 726	39.0	41.0	30.2	85.9	14.1	60.4
2	呼 吸 器 内 科	5 009	2.6	2.6	2.5	79.4	20.6	42.3	546	0.5	0.6	0.4	86.8	13.2	55.8
3	循 環 器 内 科	10 112	5.2	5.8	3.0	87.7	12.3	42.7	1 880	1.8	2.1	0.9	91.2	8.8	57.9
4	消 化 器 内 科(胃腸内科)	10 495	5.4	5.7	4.1	83.7	16.3	42.2	3 310	3.2	3.6	1.7	90.2	9.8	57.7
5	腎 臓 内 科	3 386	1.7	1.6	2.3	71.4	28.6	41.0	543	0.5	0.5	0.7	75.9	24.1	54.1
6	神 経 内 科	4 216	2.2	2.1	2.2	77.7	22.3	44.3	441	0.4	0.4	0.5	81.0	19.0	56.2
7	糖 尿 病 内 科(代謝内科)	3 706	1.9	1.6	3.1	64.6	35.4	42.1	740	0.7	0.6	1.2	71.1	28.9	54.3
8	血 液 内 科	2 515	1.3	1.3	1.3	78.3	21.7	43.0	19	0.0	0.0	0.0	78.9	21.1	52.7
9	皮 膚 科	3 573	1.8	1.1	4.5	46.8	53.2	41.2	5 277	5.2	3.7	11.7	58.7	41.3	56.3
10	ア レ ル ギ ー 科	111	0.1	0.1	0.1	73.0	27.0	47.4	74	0.1	0.1	0.1	85.1	14.9	63.4
11	リ ウ マ チ 科	1 267	0.6	0.6	0.7	75.8	24.2	42.2	155	0.2	0.2	0.1	85.8	14.2	58.0
12	感 染 症 内 科	422	0.2	0.2	0.1	86.5	13.5	41.8	21	0.0	0.0	0.0	76.2	23.8	54.5
13	小 児 科	10 108	5.2	4.3	8.5	64.5	35.5	43.0	6 650	6.5	5.4	11.6	67.7	32.3	60.3
14	精 神 科	11 413	5.9	5.8	6.0	78.0	22.0	49.1	3 774	3.7	3.6	4.4	78.5	21.5	56.9
15	心 療 内 科	286	0.1	0.1	0.2	71.3	28.7	50.1	617	0.6	0.6	0.7	78.0	22.0	56.5
16	外 科	11 930	6.1	7.3	1.9	93.3	6.7	48.3	3 453	3.4	4.0	0.4	97.6	2.4	65.6
17	呼 吸 器 外 科	1 752	0.9	1.1	0.3	92.9	7.1	44.2	20	0.0	0.0	0.0	80.0	20.0	54.3
18	心 臓 血 管 外 科	2 961	1.5	1.8	0.4	94.6	5.4	44.7	87	0.1	0.1	0.0	92.0	8.0	55.7
19	乳 腺 外 科	1 337	0.7	0.5	1.2	62.5	37.5	45.1	285	0.3	0.3	0.4	76.1	23.9	54.0
20	気 管 食 道 外 科	73	0.0	0.0	0.0	98.6	1.4	42.0	6	0.0	0.0	0.0	83.3	16.7	59.7
21	消 化 器 外 科(胃腸外科)	4 665	2.4	2.9	0.7	94.0	6.0	44.9	269	0.3	0.3	0.0	97.8	2.2	61.3
22	泌 尿 器 科	5 012	2.6	3.1	0.8	93.5	6.5	45.3	1 825	1.8	2.1	0.2	97.9	2.1	58.6
23	肛 門 外 科	164	0.1	0.1	0.0	92.1	7.9	53.7	268	0.3	0.3	0.1	94.0	6.0	60.1
24	脳 神 経 外 科	6 015	3.1	3.7	0.8	94.3	5.7	47.1	1 132	1.1	1.3	0.2	97.3	2.7	58.5
25	整 形 外 科	13 182	6.8	8.1	1.7	94.4	5.6	45.6	7 814	7.7	9.1	1.2	97.0	3.0	59.0
26	形 成 外 科	1 909	1.0	0.9	1.3	70.5	29.5	40.8	468	0.5	0.4	0.6	75.0	25.0	51.9
27	美 容 外 科	13	0.0	0.0	0.0	69.2	30.8	48.0	484	0.5	0.5	0.5	80.4	19.6	45.5
28	眼 科	4 693	2.4	1.8	4.6	59.3	40.7	42.1	8 245	8.1	6.3	16.1	63.7	36.3	56.3
29	耳 鼻 い ん こ う 科	3 741	1.9	1.9	2.2	75.9	24.1	41.9	5 470	5.4	5.4	5.3	82.1	17.9	58.7
30	小 児 外 科	746	0.4	0.4	0.3	82.3	17.7	43.7	27	0.0	0.0	0.0	85.2	14.8	60.2
31	産 婦 人 科	6 482	3.3	2.5	6.3	59.0	41.0	43.7	4 093	4.0	3.9	4.7	78.7	21.3	60.8
32	産 科	363	0.2	0.1	0.4	59.0	41.0	42.4	147	0.1	0.1	0.1	81.6	18.4	53.2
33	婦 人 科	774	0.4	0.3	0.6	65.6	34.4	50.6	1 029	1.0	0.8	2.0	64.5	35.5	60.8
34	リハビリテーション科	2 142	1.1	1.1	1.1	77.7	22.3	52.9	159	0.2	0.1	0.2	74.2	25.8	58.2
35	放 射 線 科	5 762	3.0	2.9	3.1	77.1	22.9	44.7	407	0.4	0.4	0.6	71.7	28.3	55.5
36	麻 酔 科	8 068	4.1	3.2	7.4	61.5	38.5	42.7	557	0.5	0.5	0.8	74.3	25.7	55.1
37	病 理 診 断 科	1 738	0.9	0.8	1.1	74.2	25.8	49.0	28	0.0	0.0	0.0	78.6	21.4	59.8
38	臨 床 検 査 科	553	0.3	0.3	0.3	80.8	19.2	55.6	2	0.0	0.0	-	100.0	-	60.4
39	救 急 科	2 996	1.5	1.7	0.9	87.6	12.4	40.7	15	0.0	0.0	0.0	93.3	6.7	48.8
40	臨 床 研 修 医	15 321	7.9	6.8	11.9	67.5	32.5	27.9	19	0.0	0.0	0.0	57.9	42.1	27.3
41	全 科	91	0.0	0.1	0.0	85.7	14.3	46.8	88	0.1	0.1	0.1	84.1	15.9	53.4
42	そ の 他	3 679	1.9	1.9	2.0	77.0	23.0	47.7	961	0.9	0.8	1.6	68.8	31.2	56.0
43	不 詳	589	0.3	0.3	0.2	83.7	16.3	46.9	753	0.7	0.8	0.5	86.7	13.3	63.4

注:複数の診療科に従事している場合の主として従事する診療科と、1診療科のみに従事している場合の診療科である。

主たる診療科が「13 小児科」と「31 産婦人科」・「32 産科」及び外科²⁾の医師数をみると、「13 小児科」は 16,758 人となっており、「31 産婦人科」は 10,575 人、「32 産科」は 510 人（あわせて 11,085 人）となっている。また、外科²⁾は、28,043 人となっている。（表 4、図 4）

（参考）統計表 11 医療施設従事医師数の年次推移、年齢階級、主たる診療科別

図 4 主たる診療科別医師数の年次推移



注：1)年次推移については、「8 利用上の注意（5）」（2頁）を参照。

2)平成6～18年は外科、呼吸器外科、心臓血管外科、気管食道科、こう門科、小児外科をいい、

平成20～26年は外科、呼吸器外科、心臓血管外科、乳腺外科、気管食道外科、消化器外科(胃腸外科)、肛門外科、小児外科をいう。

② 診療科（複数回答）別にみた医師数

従事する診療科（複数回答）別にみると、「1内科」が89,234人（30.1%）と最も多く、次いで「4消化器内科（胃腸内科）」30,738人（10.4%）、「13小児科」29,878人（10.1%）となっている。

また、診療科（複数回答）の割合を施設の種別にみると、病院では「1内科」（17.5%）が最も多く、次いで「16外科」（8.4%）、「40臨床研修医」（7.9%）となっており、診療所では「1内科」（54.1%）が最も多く、次いで「13小児科」（18.8%）、「4消化器内科（胃腸内科）」（17.0%）となっている。（表6）

表6 診療科（複数回答）、施設の種別にみた医療施設に従事する医師数

平成26(2014)年12月31日現在

		総 数		病 院		診 療 所	
		医師数 (人)	割合 (%)	医師数 (人)	割合 (%)	医師数 (人)	割合 (%)
総 数		296 845	100.0	194 961	100.0	101 884	100.0
1	内 科	89 234	30.1	34 082	17.5	55 152	54.1
2	呼 吸 器 内 科	13 499	4.5	6 486	3.3	7 013	6.9
3	循 環 器 内 科	23 319	7.9	12 010	6.2	11 309	11.1
4	消化器内科(胃腸内科)	30 738	10.4	13 409	6.9	17 329	17.0
5	腎 臓 内 科	5 847	2.0	4 073	2.1	1 774	1.7
6	神 経 内 科	7 493	2.5	5 153	2.6	2 340	2.3
7	糖尿病内科(代謝内科)	7 970	2.7	4 676	2.4	3 294	3.2
8	血 液 内 科	3 227	1.1	2 871	1.5	356	0.3
9	皮 膚 科	14 644	4.9	3 915	2.0	10 729	10.5
10	ア レ ル ギ ー 科	7 289	2.5	744	0.4	6 545	6.4
11	リ ウ マ チ 科	6 587	2.2	2 470	1.3	4 117	4.0
12	感 染 症 内 科	1 008	0.3	682	0.3	326	0.3
13	小 児 科	29 878	10.1	10 734	5.5	19 144	18.8
14	精 神 科	16 780	5.7	11 888	6.1	4 892	4.8
15	心 療 内 科	6 079	2.0	2 056	1.1	4 023	3.9
16	外 科	27 738	9.3	16 283	8.4	11 455	11.2
17	呼 吸 器 外 科	2 224	0.7	2 092	1.1	132	0.1
18	心 臓 血 管 外 科	3 466	1.2	3 157	1.6	309	0.3
19	乳 腺 外 科	2 973	1.0	2 318	1.2	655	0.6
20	気 管 食 道 外 科	977	0.3	501	0.3	476	0.5
21	消化器外科(胃腸外科)	8 253	2.8	7 054	3.6	1 199	1.2
22	泌 尿 器 科	8 490	2.9	5 242	2.7	3 248	3.2
23	肛 門 外 科	4 501	1.5	1 687	0.9	2 814	2.8
24	脳 神 経 外 科	7 819	2.6	6 306	3.2	1 513	1.5
25	整 形 外 科	25 256	8.5	14 101	7.2	11 155	10.9
26	形 成 外 科	3 512	1.2	2 027	1.0	1 485	1.5
27	美 容 外 科	1 039	0.4	179	0.1	860	0.8
28	眼 科	13 147	4.4	4 721	2.4	8 426	8.3
29	耳 鼻 い ん こ う 科	9 446	3.2	3 790	1.9	5 656	5.6
30	小 児 外 科	1 212	0.4	896	0.5	316	0.3
31	産 婦 人 科	10 785	3.6	6 533	3.4	4 252	4.2
32	産 科	805	0.3	492	0.3	313	0.3
33	婦 人 科	2 569	0.9	1 028	0.5	1 541	1.5
34	リハビリテーション科	17 119	5.8	6 370	3.3	10 749	10.6
35	放 射 線 科	9 503	3.2	6 439	3.3	3 064	3.0
36	麻 酔 科	10 819	3.6	8 849	4.5	1 970	1.9
37	病 理 診 断 科	1 867	0.6	1 804	0.9	63	0.1
38	臨 床 検 査 科	764	0.3	738	0.4	26	0.0
39	救 急 科	3 801	1.3	3 721	1.9	80	0.1
40	臨 床 研 修 医	15 340	5.2	15 321	7.9	19	0.0
41	全 科	179	0.1	91	0.0	88	0.1
42	そ の 他	6 151	2.1	4 346	2.2	1 805	1.8
43	不 詳	425	0.1	339	0.2	86	0.1

注：2つ以上の診療科に従事している場合、各々の科に重複計上している。

4) 取得している広告可能な医師の専門性に関する資格名(複数回答)別にみた医師数

専門性資格(複数回答)別にみると、「18外科専門医」が20,395人(6.9%)と最も多く、次いで「4消化器病専門医」16,371人(5.5%)、「1総合内科専門医」15,664人(5.3%)、となっている。

専門性資格の割合を性別にみると、「男」は「18外科専門医」(8.1%)が最も多く、「女」は「15小児科専門医」(6.7%)が最も多くなっている。(表7)

表7 取得している広告可能な医師の専門性に関する資格名(複数回答)、性別にみた医療施設に従事する医師数及び平均年齢

平成26(2014)年12月31日現在

		医療施設に従事する医師数(人)			割合(%)			平均年齢(歳)
		総数	男	女	総数	男	女	
	総数	296 845	236 350	60 495	100.0	100.0	100.0	49.3
1	総合内科専門医	15 664	13 245	2 419	5.3	5.6	4.0	51.2
2	呼吸器専門医	4 966	4 264	702	1.7	1.8	1.2	49.8
3	循環器専門医	11 386	10 363	1 023	3.8	4.4	1.7	51.5
4	消化器病専門医	16 371	14 683	1 688	5.5	6.2	2.8	51.0
5	腎臓専門医	3 565	2 905	660	1.2	1.2	1.1	50.7
6	肝臓専門医	4 738	4 352	386	1.6	1.8	0.6	50.8
7	神経内科専門医	4 243	3 418	825	1.4	1.4	1.4	49.9
8	糖尿病専門医	4 319	3 277	1 042	1.5	1.4	1.7	50.9
9	内分泌代謝科専門医	1 809	1 446	363	0.6	0.6	0.6	52.7
10	血液専門医	2 923	2 388	535	1.0	1.0	0.9	49.5
11	皮膚科専門医	5 278	3 090	2 188	1.8	1.3	3.6	52.3
12	アレルギー専門医	2 789	2 248	541	0.9	1.0	0.9	52.4
13	リウマチ専門医	4 383	3 962	421	1.5	1.7	0.7	53.3
14	感染症専門医	1 049	939	110	0.4	0.4	0.2	52.5
15	小児科専門医	12 494	8 465	4 029	4.2	3.6	6.7	51.0
16	心療内科専門医	316	262	54	0.1	0.1	0.1	57.2
17	精神科専門医	8 293	6 705	1 588	2.8	2.8	2.6	51.9
18	外科専門医	20 395	19 089	1 306	6.9	8.1	2.2	49.2
19	呼吸器外科専門医	1 324	1 274	50	0.4	0.5	0.1	49.4
20	心臓血管外科専門医	1 852	1 814	38	0.6	0.8	0.1	50.5
21	乳腺専門医	1 169	934	235	0.4	0.4	0.4	50.9
22	気管食道科専門医	1 001	912	89	0.3	0.4	0.1	55.7
23	消化器外科専門医	5 989	5 873	116	2.0	2.5	0.2	51.0
24	泌尿器科専門医	5 711	5 473	238	1.9	2.3	0.4	50.7
25	脳神経外科専門医	6 376	6 113	263	2.1	2.6	0.4	51.4
26	整形外科専門医	15 369	14 771	598	5.2	6.2	1.0	52.3
27	形成外科専門医	1 984	1 552	432	0.7	0.7	0.7	47.5
28	眼科専門医	9 392	5 849	3 543	3.2	2.5	5.9	51.6
29	耳鼻咽喉科専門医	7 466	6 080	1 386	2.5	2.6	2.3	53.4
30	小児外科専門医	663	558	105	0.2	0.2	0.2	51.7
31	産婦人科専門医	10 443	7 297	3 146	3.5	3.1	5.2	52.6
32	リハビリテーション科専門医	2 370	2 022	348	0.8	0.9	0.6	55.3
33	放射線科専門医	5 300	4 186	1 114	1.8	1.8	1.8	48.3
34	麻酔科専門医	6 566	4 628	1 938	2.2	2.0	3.2	48.8
35	病理専門医	1 541	1 218	323	0.5	0.5	0.5	52.9
36	救急科専門医	3 291	3 055	236	1.1	1.3	0.4	47.3
37	超音波専門医	1 555	1 345	210	0.5	0.6	0.3	54.6
38	細胞診専門医	1 767	1 419	348	0.6	0.6	0.6	52.8
39	透視専門医	3 918	3 249	669	1.3	1.4	1.1	51.4
40	老年病専門医	1 162	1 014	148	0.4	0.4	0.2	55.9
41	消化器内視鏡専門医	11 910	10 685	1 225	4.0	4.5	2.0	50.4
42	臨床遺伝専門医	905	633	272	0.3	0.3	0.4	47.5
43	漢方専門医	1 726	1 476	250	0.6	0.6	0.4	60.2
44	レザ一専門医	200	159	41	0.1	0.1	0.1	50.1
45	気管支鏡専門医	1 566	1 426	140	0.5	0.6	0.2	48.7
46	核医学専門医	798	671	127	0.3	0.3	0.2	50.3
47	大腸肛門病専門医	1 423	1 387	36	0.5	0.6	0.1	54.9
48	婦人科腫瘍専門医	574	512	62	0.2	0.2	0.1	51.8
49	ペインクリニック専門医	1 200	940	260	0.4	0.4	0.4	53.5
50	熱傷専門医	237	222	15	0.1	0.1	0.0	51.9
51	脳血管内治療専門医	695	665	30	0.2	0.3	0.0	45.7
52	がん薬物療法専門医	842	729	113	0.3	0.3	0.2	44.8
53	周産期(新生児)専門医	716	507	209	0.2	0.2	0.3	45.1
54	生殖医療専門医	450	388	62	0.2	0.2	0.1	53.0
55	小児神経専門医	801	548	253	0.3	0.2	0.4	53.4
56	一般病院連携精神医学専門医	218	192	26	0.1	0.1	0.0	53.6
	取得している資格なし	127 932	97 621	30 311	43.1	41.3	50.1	47.1

注:2つ以上の資格を取得している場合、各々の資格名に重複計上している。

専門性資格の割合を施設の種別にみると、病院では「18 外科専門医」(9.0%)が最も多く、次いで「4 消化器病専門医」(5.6%)、「1 総合内科専門医」(5.1%)となっており、診療所では「28 眼科専門医」(6.0%)が最も多く、次いで「26 整形外科専門医」(5.8%)、「1 総合内科専門医」(5.6%)となっている。(表8)

表8 取得している広告可能な医師の専門性に関する資格名(複数回答)、施設の種別にみた医療施設に従事する医師数

平成26(2014)年12月31日現在

		病 院		診 療 所	
		医師数 (人)	割合 (%)	医師数 (人)	割合 (%)
	総 数	194 961	100.0	101 884	100.0
1	総合内科専門医	9 998	5.1	5 666	5.6
2	呼吸器専門医	3 785	1.9	1 181	1.2
3	循環器専門医	7 568	3.9	3 818	3.7
4	消化器病専門医	10 921	5.6	5 450	5.3
5	腎臓専門医	2 454	1.3	1 111	1.1
6	肝臓専門医	3 466	1.8	1 272	1.2
7	神経内科専門医	3 419	1.8	824	0.8
8	糖尿病専門医	2 754	1.4	1 565	1.5
9	内分泌代謝科専門医	1 284	0.7	525	0.5
10	血液専門医	2 538	1.3	385	0.4
11	皮膚科専門医	1 886	1.0	3 392	3.3
12	アレルギー専門医	1 502	0.8	1 287	1.3
13	リウマチ専門医	2 649	1.4	1 734	1.7
14	感染症専門医	818	0.4	231	0.2
15	小児科専門医	7 448	3.8	5 046	5.0
16	心療内科専門医	145	0.1	171	0.2
17	精神科専門医	5 584	2.9	2 709	2.7
18	外科専門医	17 463	9.0	2 932	2.9
19	呼吸器外科専門医	1 242	0.6	82	0.1
20	心臓血管外科専門医	1 724	0.9	128	0.1
21	乳腺専門医	959	0.5	210	0.2
22	気管食道科専門医	423	0.2	578	0.6
23	消化器外科専門医	5 375	2.8	614	0.6
24	泌尿器科専門医	4 036	2.1	1 675	1.6
25	脳神経外科専門医	5 211	2.7	1 165	1.1
26	整形外科専門医	9 460	4.9	5 909	5.8
27	形成外科専門医	1 306	0.7	678	0.7
28	眼科専門医	3 250	1.7	6 142	6.0
29	耳鼻咽喉科専門医	2 753	1.4	4 713	4.6
30	小児外科専門医	560	0.3	103	0.1
31	産婦人科専門医	5 936	3.0	4 507	4.4
32	リハビリテーション科専門医	1 570	0.8	800	0.8
33	放射線科専門医	4 581	2.3	719	0.7
34	麻酔科専門医	5 646	2.9	920	0.9
35	病理専門医	1 460	0.7	81	0.1
36	救急科専門医	2 936	1.5	355	0.3
37	超音波専門医	1 074	0.6	481	0.5
38	細胞診専門医	1 476	0.8	291	0.3
39	透析専門医	2 580	1.3	1 338	1.3
40	老年病専門医	796	0.4	366	0.4
41	消化器内視鏡専門医	7 584	3.9	4 326	4.2
42	臨床遺伝専門医	789	0.4	116	0.1
43	漢方専門医	508	0.3	1 218	1.2
44	レーザー専門医	104	0.1	96	0.1
45	気管支鏡専門医	1 367	0.7	199	0.2
46	核医学専門医	705	0.4	93	0.1
47	大腸肛門病専門医	991	0.5	432	0.4
48	婦人科腫瘍専門医	533	0.3	41	0.0
49	ペインクリニック専門医	847	0.4	353	0.3
50	熱傷専門医	209	0.1	28	0.0
51	脳血管内治療専門医	672	0.3	23	0.0
52	がん薬物療法専門医	825	0.4	17	0.0
53	周産期(新生児)専門医	681	0.3	35	0.0
54	生殖医療専門医	267	0.1	183	0.2
55	小児神経専門医	568	0.3	233	0.2
56	一般病院連携精神医学専門医	177	0.1	41	0.0
	取得している資格なし	83 830	43.0	44 102	43.3

注:2つ以上の資格を取得している場合、各々の資格名に重複計上している。

5) 都道府県（従業地）別にみた人口10万対医師数

医療施設に従事する人口10万対医師数は233.6人で、前回（226.5人）に比べ7.1人増加している。

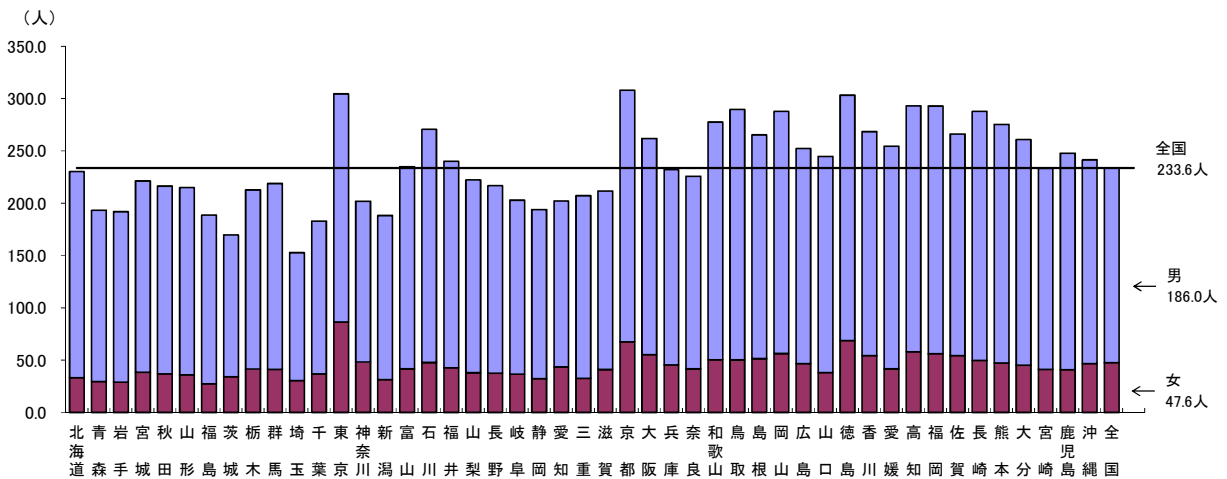
これを都道府県（従業地）別にみると、京都府が307.9人と最も多く、次いで東京都304.5人、徳島県303.3人となっており、埼玉県が152.8人と最も少なく、次いで、茨城県169.6人、千葉県182.9人となっている。（図5）

（参考）統計表15 人口10万対医師・歯科医師・薬剤師数，従業地による都道府県—指定都市・特別区・中核市（再掲）、業務の種別、性別

統計表16 人口10万対医療施設従事医師・歯科医師数及び薬局・医療施設従事薬剤師数の年次推移，従業地による都道府県—指定都市・特別区・中核市（再掲）別

図5 都道府県（従業地）別にみた医療施設に従事する人口10万対医師数

平成26（2014）年12月31日現在



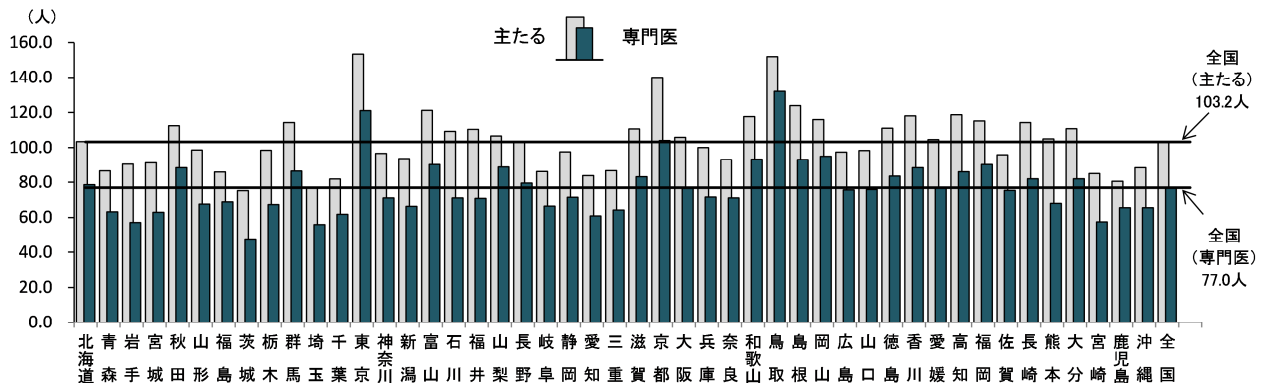
主たる診療科が「13 小児科」の医師数を都道府県（従業地）別にみると、東京都が153.4人と最も多く、茨城県が75.3人と最も少ない。

また、専門性資格の「15 小児科専門医」は、鳥取県が132.0人と最も多く、茨城県が47.6人と最も少ない。（図6）

（参考）統計表17 人口10万対医療施設従事医師数，従業地による都道府県、主たる診療科（小児科・産婦人科・産科・外科）・専門性資格（小児科専門医・産婦人科専門医・外科の専門医）別

図6 都道府県（従業地）、主たる診療科（小児科）・専門性資格（小児科専門医）別にみた医療施設に従事する人口10万対医師数

平成26（2014）年12月31日現在



注：人口10万対の比率は「15歳未満人口」により算出した。

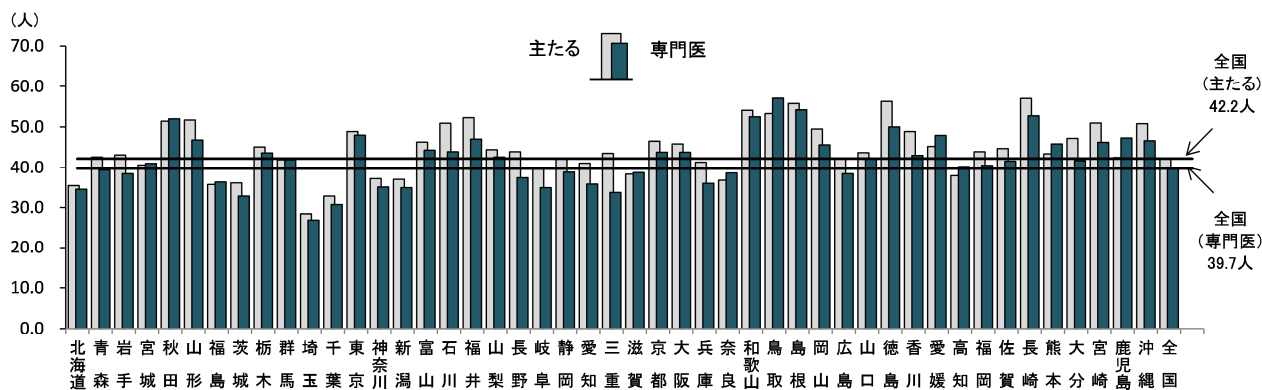
主たる診療科が「31 産婦人科・32 産科」の医師数を都道府県（従業地）別にみると、長崎県が 57.0 人と最も多く、埼玉県が 28.4 人と最も少ない。

また、専門性資格の「31 産婦人科専門医」は、鳥取県が 57.1 人と最も多く、埼玉県が 26.8 人と最も少ない。（図 7）

（参考）統計表 17 人口 10 万対医療施設従事医師数，従業地による都道府県、主たる診療科（小児科・産婦人科・産科・外科）・専門性資格（小児科専門医・産婦人科専門医・外科の専門医）別

図 7 都道府県（従業地）、主たる診療科（産婦人科・産科）・専門性資格（産婦人科専門医）別にみた医療施設に従事する人口 10 万対医師数

平成 26（2014）年 12 月 31 日現在



注：人口 10 万対の比率は「15～49 歳女子人口」により算出した。

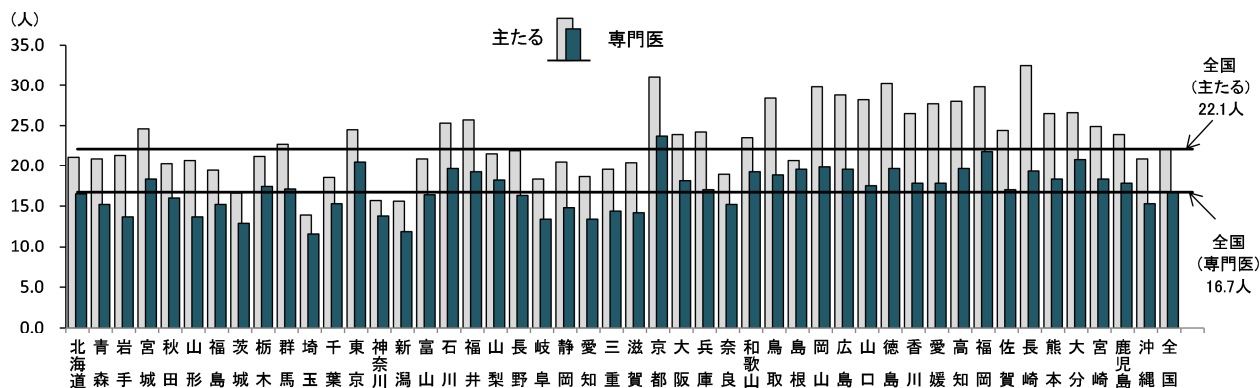
主たる診療科が外科¹⁾の医師数を都道府県（従業地）別にみると、長崎県が 32.5 人と最も多く、埼玉県が 13.9 人と最も少ない。

また、専門性資格の外科の専門医²⁾は、京都府が 23.7 人と最も多く、埼玉県が 11.6 人と最も少ない。（図 8）

（参考）統計表 17 人口 10 万対医療施設従事医師数，従業地による都道府県、主たる診療科（小児科・産婦人科・産科・外科）・専門性資格（小児科専門医・産婦人科専門医・外科の専門医）別

図 8 都道府県（従業地）、主たる診療科（外科¹⁾・専門性資格（外科の専門医²⁾）別にみた医療施設に従事する人口 10 万対医師数

平成 26（2014）年 12 月 31 日現在



注：1) 外科、呼吸器外科、心臓血管外科、乳腺外科、気管食道外科、消化器外科(胃腸外科)、肛門外科、小児外科をいう。
2) 外科専門医、呼吸器外科専門医、心臓血管外科専門医、消化器外科専門医、小児外科専門医のうちいずれかを取得している医師をいう（例：外科専門医と呼吸器外科専門医を取得している医師は 1 人として集計）。