

2 歯科医師

平成26年12月31日現在における全国の届出「歯科医師数」は103,972人で、「男」80,544人（総数の77.5%）、「女」23,428人（同22.5%）となっている。

平成26年届出歯科医師数を前回と比べると1,421人、1.4%増加している。

また、人口10万対歯科医師数は81.8人で、前回に比べ1.4人増加している。

(1) 施設・業務の種別にみた歯科医師数

主に従事している施設・業務の種別をみると、「医療施設の従事者」は100,965人（総数の97.1%）で、前回に比べ1,306人、1.3%増加している。「介護老人保健施設の従事者」は29人（同0.0%）で、前回に比べ2人、7.4%増加し、「医療施設・介護老人保健施設以外の従事者」は1,540人（同1.5%）で116人、8.1%増加している。（表9）

（参考）統計表1 医師・歯科医師・薬剤師数、構成割合及び平均年齢、性・年齢階級、施設・業務の種別

統計表8 歯科医師数、構成割合及び人口10万対歯科医師数の年次推移、施設・業務の種別

表9 施設・業務の種別にみた歯科医師数

	各年12月31日現在							
	平成26年 (2014)		平成24年 (2012)	対前回		人口10万対(人)		
	歯科医師数 (人)	構成割合 (%)	歯科医師数 (人)	増減数 (人)	増減率 (%)	平成26年 (2014)	平成24年 (2012)	増減数
総数 ¹⁾	103 972	100.0	102 551	1 421	1.4	81.8	80.4	1.4
男	80 544	77.5	80 256	288	0.4	63.4	62.9	0.5
女	23 428	22.5	22 295	1 133	5.1	18.4	17.5	0.9
医療施設の従事者	100 965	97.1	99 659	1 306	1.3	79.4	78.2	1.2
病院の従事者	12 141	11.7	12 547	△ 406	△ 3.2	9.6	9.8	△ 0.2
病院(医育機関附属の病院を除く)の開設者 又は法人の代表者	24	0.0	26	△ 2	△ 7.7	0.0	0.0	0.0
病院(医育機関附属の病院を除く)の勤務者	3 065	2.9	2 865	200	7.0	2.4	2.2	0.2
医育機関附属の病院の勤務者	9 052	8.7	9 656	△ 604	△ 6.3	7.1	7.6	△ 0.5
臨床系の教官又は教員	3 443	3.3	3 560	△ 117	△ 3.3	2.7	2.8	△ 0.1
臨床系の大学院生	1 890	1.8	2 042	△ 152	△ 7.4	1.5	1.6	△ 0.1
臨床系の勤務医	3 719	3.6	4 054	△ 335	△ 8.3	2.9	3.2	△ 0.3
診療所の従事者	88 824	85.4	87 112	1 712	2.0	69.9	68.3	1.6
診療所の開設者又は法人の代表者	59 750	57.5	59 740	10	0.0	47.0	46.8	0.2
診療所の勤務者	29 074	28.0	27 372	1 702	6.2	22.9	21.5	1.4
介護老人保健施設の従事者	29	0.0	27	2	7.4	0.0	0.0	0.0
医療施設・介護老人保健施設以外の従事者	1 540	1.5	1 424	116	8.1	1.2	1.1	0.1
医育機関の臨床系以外の大学院生	156	0.2	131	25	19.1	0.1	0.1	0.0
医育機関の臨床系以外の勤務者	901	0.9	839	62	7.4	0.7	0.7	0.0
医育機関以外の教育機関又は研究機関の勤務者	162	0.2	160	2	1.3	0.1	0.1	0.0
行政機関又は保健衛生業務の従事者	321	0.3	294	27	9.2	0.3	0.2	0.1
行政機関の従事者	290	0.3	258	32	12.4	0.2	0.2	0.0
行政機関を除く保健衛生業務の従事者	31	0.0	36	△ 5	△ 13.9	0.0	0.0	0.0
その他の者	1 438	1.4	1 440	△ 2	△ 0.1	1.1	1.1	0.0
その他の業務の従事者	333	0.3	276	57	20.7	0.3	0.2	0.1
無職の者	1 105	1.1	1 164	△ 59	△ 5.1	0.9	0.9	0.0

注：1)「総数」には、「施設・業務の種別」の不詳を含む。

(2) 医療施設に従事する歯科医師数

1) 性・年齢階級別にみた歯科医師数

医療施設（病院・診療所）に従事する歯科医師を性別にみると、「男」が78,530人で、前回に比べ263人、0.3%増加し、「女」は22,435人で、1,043人、4.9%増加している。

年齢階級別にみると、「50～59歳」が26,796人（26.5%）と最も多く、次いで「40～49歳」22,631人（22.4%）となっている。

また、男女の構成割合を年齢階級別にみると、すべての年齢階級で「男」の占める割合が多くなっているが、「女」の割合は、年齢階級が低くなるほど高く、「29歳以下」では43.6%となっている。

（表10）

（参考）統計表4 医療施設従事医師・歯科医師数、薬局・医療施設従事薬剤師数及び構成割合の年次推移、年齢階級、性別

統計表5 医療施設従事医師・歯科医師数及び薬局・医療施設従事薬剤師数の年次推移、施設の種別、年齢階級、性別

表10 性・年齢階級別にみた医療施設に従事する歯科医師数

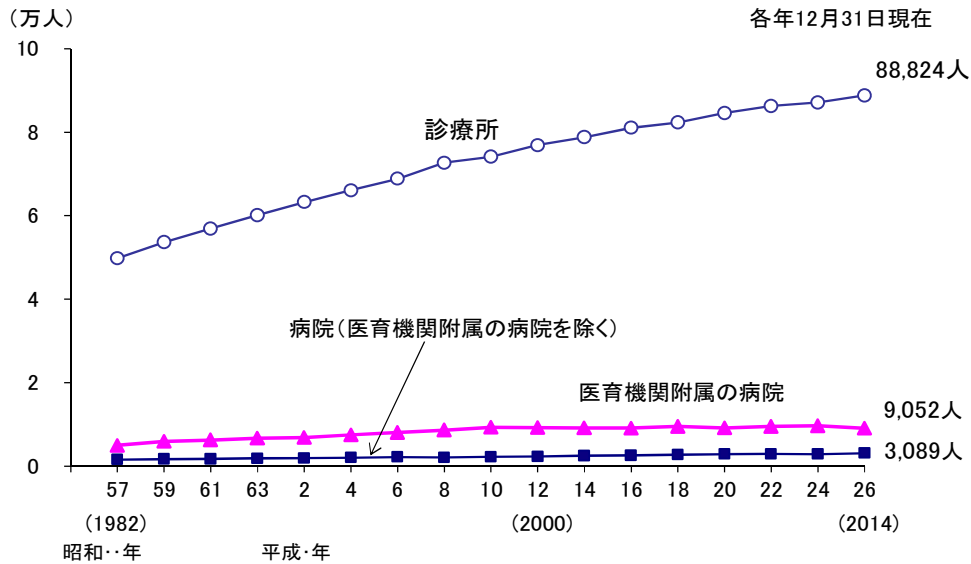
			各年12月31日現在						
			総数	29歳以下	30～39歳	40～49歳	50～59歳	60～69歳	70歳以上
歯科 医師 数 (人)	平成26年 (2014)	総数	100 965	6 982	19 094	22 631	26 796	18 159	7 303
		男	78 530	3 941	12 627	17 074	22 391	15 937	6 560
		女	22 435	3 041	6 467	5 557	4 405	2 222	743
	平成24年 (2012)	総数	99 659	7 460	19 485	23 072	26 927	15 702	7 013
		男	78 267	4 320	13 027	18 004	22 664	13 989	6 263
		女	21 392	3 140	6 458	5 068	4 263	1 713	750
対 前 回	増減数 (人)	総数	1 306	△ 478	△ 391	△ 441	△ 131	2 457	290
		男	263	△ 379	△ 400	△ 930	△ 273	1 948	297
		女	1 043	△ 99	9	489	142	509	△ 7
	増減率 (%)	総数	1.3	△ 6.4	△ 2.0	△ 1.9	△ 0.5	15.6	4.1
		男	0.3	△ 8.8	△ 3.1	△ 5.2	△ 1.2	13.9	4.7
		女	4.9	△ 3.2	0.1	9.6	3.3	29.7	△ 0.9
構 成 割 合 (%)	性別・ 年齢階級	総数	100.0	6.9	18.9	22.4	26.5	18.0	7.2
		男	77.8	3.9	12.5	16.9	22.2	15.8	6.5
		女	22.2	3.0	6.4	5.5	4.4	2.2	0.7
	年齢階級	総数	100.0	6.9	18.9	22.4	26.5	18.0	7.2
		男	100.0	5.0	16.1	21.7	28.5	20.3	8.4
		女	100.0	13.6	28.8	24.8	19.6	9.9	3.3
	性別	総数	100.0	100.0	100.0	100.0	100.0	100.0	100.0
		男	77.8	56.4	66.1	75.4	83.6	87.8	89.8
		女	22.2	43.6	33.9	24.6	16.4	12.2	10.2

2) 施設の種別にみた歯科医師数

施設の種別にみると、「診療所」88,824人、「医育機関附属の病院」9,052人、「病院（医育機関附属の病院を除く）」3,089人となっている。これを年次推移でみると、「診療所」の増加が続いている。（図9）

（参考）統計表8 歯科医師数、構成割合及び人口10万対歯科医師数の年次推移、施設・業務の種別

図9 施設の種別にみた医療施設に従事する歯科医師数の年次推移



施設の種別に年齢階級をみると、「病院（医育機関附属の病院を除く）」では「30～39歳」、「医育機関附属の病院」では「29歳以下」、「診療所」では「50～59歳」が最も多い。

平均年齢をみると、「病院（医育機関附属の病院を除く）」では42.8歳、「医育機関附属の病院」35.6歳、「診療所」52.2歳となっている。（表11）

（参考）統計表5 医療施設従事医師・歯科医師数及び薬局・医療施設従事薬剤師数の年次推移、施設の種別、年齢階級、性別

統計表9 医師・歯科医師・薬剤師の平均年齢の年次推移、施設・業務の種別

表11 年齢階級、施設の種別にみた医療施設に従事する歯科医師数及び施設の種別歯科医師の平均年齢

平成26(2014)年12月31日現在

	病院・診療所の計		病院						診療所	
			計		病院 (医育機関附属の病院を除く)		医育機関附属の病院			
	歯科医師数 (人)	構成割合 (%)	歯科医師数 (人)	構成割合 (%)	歯科医師数 (人)	構成割合 (%)	歯科医師数 (人)	構成割合 (%)	歯科医師数 (人)	構成割合 (%)
総数	100 965	100.0	12 141	100.0	3 089	100.0	9 052	100.0	88 824	100.0
29歳以下	6 982	6.9	3 953	32.6	427	13.8	3 526	39.0	3 029	3.4
30～39歳	19 094	18.9	4 224	34.8	1 004	32.5	3 220	35.6	14 870	16.7
40～49歳	22 631	22.4	1 901	15.7	765	24.8	1 136	12.5	20 730	23.3
50～59歳	26 796	26.5	1 487	12.2	635	20.6	852	9.4	25 309	28.5
60～69歳	18 159	18.0	540	4.4	235	7.6	305	3.4	17 619	19.8
70歳以上	7 303	7.2	36	0.3	23	0.7	13	0.1	7 267	8.2
平均年齢	50.4歳		37.4歳		42.8歳		35.6歳		52.2歳	

平均年齢の年次推移をみると、病院、診療所とも上昇傾向にある。(図10、図11)

図10 年齢階級別にみた病院に就く歯科医師数及び平均年齢の年次推移

各年12月31日現在

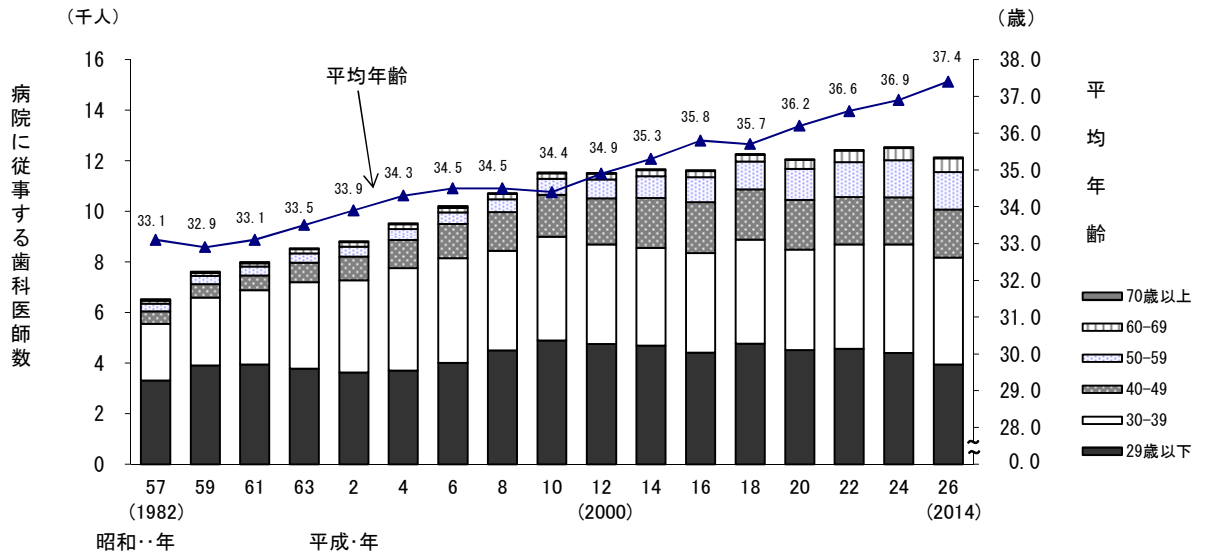
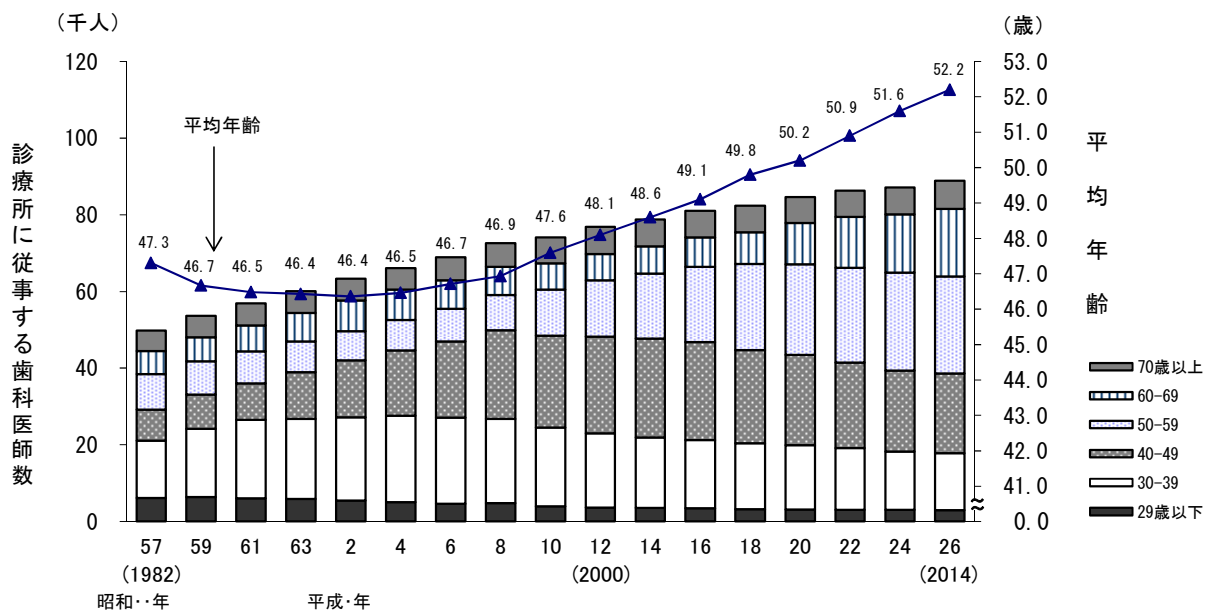


図11 年齢階級別にみた診療所に就く歯科医師数及び平均年齢の年次推移

各年12月31日現在



3) 診療科別にみた歯科医師数

① 主たる診療科別にみた歯科医師数

従事する主たる診療科別にみると、「歯科」が88,498人(87.7%)と最も多く、次いで「歯科口腔外科」4,121人(4.1%)となっている。

主たる診療科の構成割合を施設の種別にみると、病院では「歯科」(44.7%)、「歯科口腔外科」(29.8%)が多く、診療所では「歯科」(93.5%)が多い。

また、主たる診療科別に平均年齢をみると、「歯科」が51.6歳と最も高く、「臨床研修歯科医」を除くと「歯科口腔外科」が41.1歳と低くなっている。(表12)

(参考) 統計表6 医療施設従事医師・歯科医師数及び構成割合、主たる診療科、年齢階級別
統計表12 医療施設従事歯科医師数の年次比較、主たる診療科、施設の種別、性別

表12 主たる診療科、施設の種別にみた医療施設に従事する歯科医師数及び平均年齢

	平成26年 (2014)			平成24年 (2012)			対前回		病 院		診療所	
	歯科 医師数 (人)	構成 割合 (%)	平均 年齢 (歳)	歯科 医師数 (人)	構成 割合 (%)	平均 年齢 (歳)	増減数 (人)	増減率 (%)	平成26年 (2014)		平成26年 (2014)	
									歯科 医師数 (人)	構成 割合 (%)	歯科 医師数 (人)	構成 割合 (%)
総 数	100 965	100.0	50.4	99 659	100.0	49.8	1 306	1.3	12 141	100.0	88 824	100.0
歯 科	88 498	87.7	51.6	87 208	87.5	51.0	1 290	1.5	5 427	44.7	83 071	93.5
矯 正 歯 科	3 654	3.6	44.9	3 544	3.6	44.2	110	3.1	944	7.8	2 710	3.1
小 児 歯 科	2 004	2.0	47.5	2 008	2.0	46.5	△ 4	△ 0.2	460	3.8	1 544	1.7
歯 科 口 腔 外 科	4 121	4.1	41.1	4 062	4.1	40.4	59	1.5	3 616	29.8	505	0.6
臨 床 研 修 歯 科 医	1 910	1.9	27.3	2 271	2.3	28.5	△ 361	△ 15.9	1 652	13.6	258	0.3
不 詳	778	0.8	53.2	566	0.6	52.8	212	37.5	42	0.3	736	0.8

注: 複数の診療科に従事している場合の主として従事する診療科と、1診療科のみに従事している場合の診療科である。

② 診療科(複数回答)別にみた歯科医師数

従事する診療科(複数回答)別にみると、「歯科」が92,074人(91.2%)と最も多く、次いで「小児歯科」44,190人(43.8%)となっている。

また、診療科(複数回答)の割合を施設の種別にみると、病院では「歯科」(51.1%)、「歯科口腔外科」(32.4%)が多く、診療所では「歯科」(96.7%)、「小児歯科」(49.1%)が多い。(表13)

(参考) 統計表13 医療施設従事歯科医師数の年次推移、診療科(複数回答)別

表13 診療科(複数回答)、施設の種別にみた医療施設に従事する歯科医師数

	平成26年 (2014)		平成24年 (2012)		対前回		病 院		診療所	
	歯科 医師数 (人)	割合 (%)	歯科 医師数 (人)	割合 (%)	増減数 (人)	増減率 (%)	平成26年 (2014)		平成26年 (2014)	
							歯科 医師数 (人)	割合 (%)	歯科 医師数 (人)	割合 (%)
総 数	100 965	100.0	99 659	100.0	1 306	1.3	12 141	100.0	88 824	100.0
歯 科	92 074	91.2	90 412	90.7	1 662	1.8	6 207	51.1	85 867	96.7
矯 正 歯 科	22 404	22.2	21 589	21.7	815	3.8	1 036	8.5	21 368	24.1
小 児 歯 科	44 190	43.8	42 496	42.6	1 694	4.0	611	5.0	43 579	49.1
歯 科 口 腔 外 科	28 297	28.0	26 366	26.5	1 931	7.3	3 932	32.4	24 365	27.4
臨 床 研 修 歯 科 医	1 910	1.9	2 271	2.3	△ 361	△ 15.9	1 652	13.6	258	0.3
不 詳	114	0.1	84	0.1	30	35.7	28	0.2	86	0.1

注: 2つ以上の診療科に従事している場合、各々の科に重複計上している。

4) 取得している広告可能な歯科医師の専門性に関する資格名(複数回答)別にみた歯科医師数

専門性資格(複数回答)別にみると、「口腔外科専門医」が1,945人(1.9%)で最も多くなっている。専門性資格の割合を施設の種別にみると、病院では「口腔外科専門医」(9.1%)が最も多く、診療所では「小児歯科専門医」(1.2%)が最も多くなっている。(表14)

表14 取得している広告可能な歯科医師の専門性に関する資格名(複数回答)、施設の種別にみた医療施設に従事する歯科医師数

平成26(2014)年12月31日現在

	総数		病院		診療所	
	歯科医師数(人)	割合(%)	歯科医師数(人)	割合(%)	歯科医師数(人)	割合(%)
総数	100 965	100.0	12 141	100.0	88 824	100.0
口腔外科専門医	1 945	1.9	1 105	9.1	840	0.9
歯周病専門医	1 086	1.1	185	1.5	901	1.0
歯科麻酔専門医	322	0.3	173	1.4	149	0.2
小児歯科専門医	1 248	1.2	216	1.8	1 032	1.2
歯科放射線専門医	198	0.2	125	1.0	73	0.1
取得している資格なし	96 371	95.4	10 350	85.2	86 021	96.8

注:2つ以上の資格を取得している場合、各々の資格名に重複計上している。

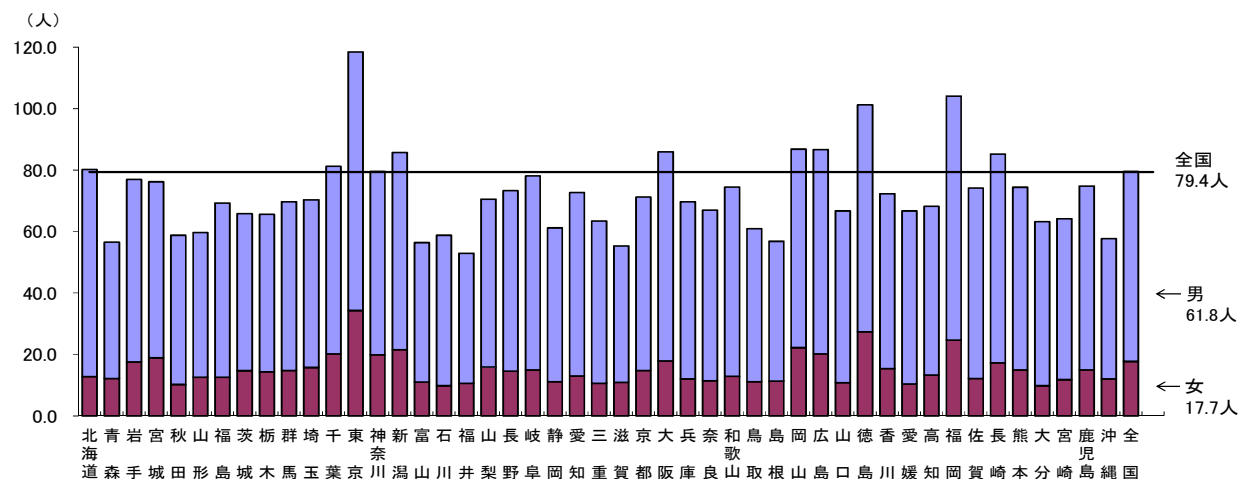
5) 都道府県(従業地)別にみた人口10万対歯科医師数

医療施設に従事する人口10万対歯科医師数は79.4人で、前回(78.2人)に比べ1.2人増加している。これを都道府県(従業地)別にみると、東京都が118.4人と最も多く、次いで福岡県104.1人、徳島県101.2人となっており、福井県が52.9人と最も少なく、次いで、滋賀県55.4人、富山県56.4人となっている。(図12)

(参考) 統計表15 人口10万対医師・歯科医師・薬剤師数、従業地による都道府県—指定都市・特別区・中核市(再掲)、業務の種別、性別
統計表16 人口10万対医療施設従事医師・歯科医師数及び薬局・医療施設従事薬剤師数の年次推移、従業地による都道府県—指定都市・特別区・中核市(再掲)別

図12 都道府県(従業地)別にみた医療施設に従事する人口10万対歯科医師数

平成26(2014)年12月31日現在



3 薬剤師

平成26年12月31日現在における全国の届出「薬剤師数」は288,151人で、「男」112,494人（総数の39.0%）、「女」175,657人（同61.0%）となっている。

平成26年届出薬剤師数を前回と比べると8,099人、2.9%増加している。

また、人口10万対薬剤師数は226.7人で、前回に比べ7.1人増加している。

(1) 施設・業務の種別に応じた薬剤師数

主に従事している施設・業務の種別をみると、「薬局の従事者」は161,198人（総数の55.9%）で、前回に比べ8,186人、5.3%増加している。「医療施設の従事者」は54,879人（同19.0%）で、2,175人、4.1%増加している。そのうち、「病院の従事者」は48,980人（同17.0%）、「診療所の従事者」は5,899人（同2.0%）となっている。「大学の従事者」は5,103人で、前回に比べ146人減少し、「医薬品関係企業の従事者」は43,608人で1,504人減少し、「衛生行政機関又は保健衛生施設の従事者」は6,576人で133人増加している。（表15）

（参考）統計表1 医師・歯科医師・薬剤師数、構成割合及び平均年齢、性・年齢階級、施設・業務の種別

表15 施設・業務の種別に応じた薬剤師数

	各年12月31日現在							
	平成26年 (2014)		平成24年 (2012)	対前回		人口10万対(人)		
	薬剤師数 (人)	構成割合 (%)	薬剤師数 (人)	増減数 (人)	増減率 (%)	平成26年 (2014)	平成24年 (2012)	増減数
総数 ¹⁾	288 151	100.0	280 052	8 099	2.9	226.7	219.6	7.1
男	112 494	39.0	109 264	3 230	3.0	88.5	85.7	2.8
女	175 657	61.0	170 788	4 869	2.9	138.2	133.9	4.3
薬局の従事者	161 198	55.9	153 012	8 186	5.3	126.8	120.0	6.8
薬局の開設者又は法人の代表者	17 859	6.2	18 358	△ 499	△ 2.7	14.1	14.4	△ 0.3
薬局の勤務者	143 339	49.7	134 654	8 685	6.4	112.8	105.6	7.2
医療施設の従事者	54 879	19.0	52 704	2 175	4.1	43.2	41.3	1.9
医療施設で調剤・病棟業務に従事する者	52 577	18.2	50 415	2 162	4.3	41.4	39.5	1.9
医療施設でその他(治験、検査等)の業務に従事する者	2 302	0.8	2 289	13	0.6	1.8	1.8	0.0
病院の従事者	48 980	17.0	38.5
病院で調剤・病棟業務に従事する者	47 708	16.6	37.5
病院でその他(治験、検査等)の業務に従事する者	1 272	0.4	1.0
診療所の従事者	5 899	2.0	4.6
診療所で調剤・病棟業務に従事する者	4 869	1.7	3.8
診療所でその他(治験、検査等)の業務に従事する者	1 030	0.4	0.8
大学の従事者	5 103	1.8	5 249	△ 146	△ 2.8	4.0	4.1	△ 0.1
大学の勤務者(研究・教育)	4 640	1.6	4 618	22	0.5	3.7	3.6	0.1
大学院生又は研究生	463	0.2	631	△ 168	△ 26.6	0.4	0.5	△ 0.1
医薬品関係企業の従事者	43 608	15.1	45 112	△ 1 504	△ 3.3	34.3	35.4	△ 1.1
医薬品製造販売業・製造業(研究・開発、営業、その他)に従事する者 ²⁾	30 762	10.7	31 262	△ 500	△ 1.6	24.2	24.5	△ 0.3
医薬品販売業に従事するもの ³⁾	12 846	4.5	13 850	△ 1 004	△ 7.2	10.1	10.9	△ 0.8
衛生行政機関又は保健衛生施設の従事者	6 576	2.3	6 443	133	2.1	5.2	5.1	0.1
その他の者	16 766	5.8	17 517	△ 751	△ 4.3	13.2	13.7	△ 0.5
その他の業務の従事者	6 349	2.2	6 271	78	1.2	5.0	4.9	0.1
無職の者	10 417	3.6	11 246	△ 829	△ 7.4	8.2	8.8	△ 0.6

注：1) 「総数」には、「施設・業務の種別」の不詳を含む。

2) 製薬会社（その研究所を含む）、血液センター等医薬品の製造販売業又は製造業に従事する者。

3) 医薬品の店舗販売業、配置販売業、卸売販売業に従事する者。

年齢階級別にみると、「30～39歳」が73,470人（25.5%）と最も多く、次いで、「40～49歳」68,511人（23.8%）となっている。

施設の種別に年齢階級をみると、「薬局」「病院」「大学」では「30～39歳」、「診療所」では「50～59歳」、「医薬品関係企業」では「40～49歳」が最も多い。

平均年齢をみると、「薬局」では46.3歳、「病院」40.8歳、「診療所」55.7歳、「医薬品関係企業」46.3歳となっている。（表16）

（参考）統計表1 医師・歯科医師・薬剤師数、構成割合及び平均年齢、性・年齢階級、施設・業務の種別

表16 年齢階級、施設の種別にみた薬剤師数及び施設の種別薬剤師の平均年齢

平成26（2014）年12月31日現在

	総数 ¹⁾	薬局・医療施設	(再掲)			大学	医薬品関係企業	衛生行政機関又は保健衛生施設	その他の者
			薬剤師数						
			薬局	病院	診療所				
総数	288 151	216 077	161 198	48 980	5 899	5 103	43 608	6 576	16 766
29歳以下	38 763	31 318	19 233	11 895	190	595	4 779	1 091	979
30～39歳	73 470	55 708	40 417	14 758	533	1 311	10 542	2 012	3 896
40～49歳	68 511	50 738	39 726	10 005	1 007	1 189	11 828	1 549	3 205
50～59歳	59 849	44 462	34 023	8 427	2 012	1 147	9 855	1 516	2 868
60～69歳	33 998	25 259	20 502	3 275	1 482	811	4 636	382	2 901
70歳以上	13 560	8 592	7 297	620	675	50	1 968	26	2 917
				構成割合 (%)					
総数	100.0	100.0	100.0	100.0	100.0	100.0	100.0	100.0	100.0
29歳以下	13.5	14.5	11.9	24.3	3.2	11.7	11.0	16.6	5.8
30～39歳	25.5	25.8	25.1	30.1	9.0	25.7	24.2	30.6	23.2
40～49歳	23.8	23.5	24.6	20.4	17.1	23.3	27.1	23.6	19.1
50～59歳	20.8	20.6	21.1	17.2	34.1	22.5	22.6	23.1	17.1
60～69歳	11.8	11.7	12.7	6.7	25.1	15.9	10.6	5.8	17.3
70歳以上	4.7	4.0	4.5	1.3	11.4	1.0	4.5	0.4	17.4
平均年齢	45.9歳	45.3歳	46.3歳	40.8歳	55.7歳	45.9歳	46.3歳	42.3歳	52.7歳

注：1) 「総数」には、「施設・業務の種別」の不詳を含む。

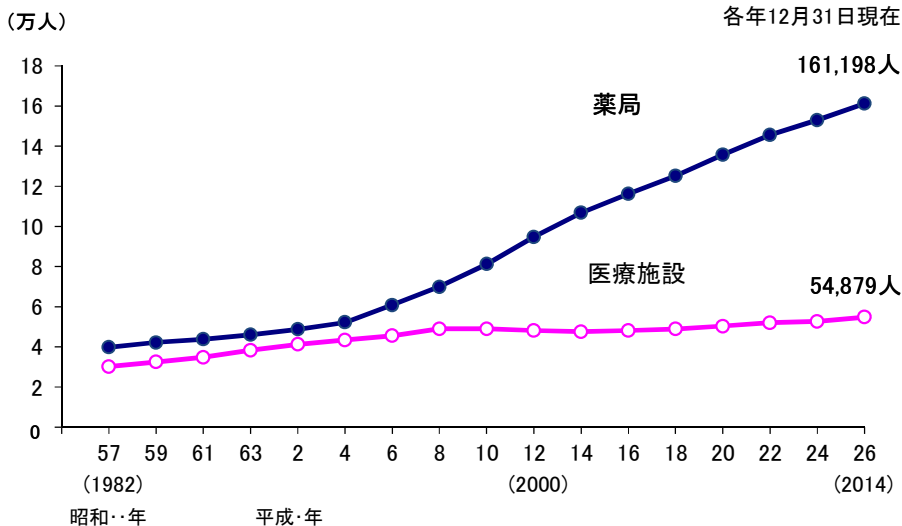
(2) 薬局・医療施設に従事する薬剤師数

1) 施設の種別にみた薬剤師数

薬局・医療施設（病院・診療所）に従事する薬剤師を施設の種別にみると、「薬局」が161,198人、「医療施設」が54,879人となっており、これを年次推移でみると、「薬局」は大幅に増加しており、「医療施設」は増加傾向が続いている。（図13）

（参考）統計表2 医師・歯科医師・薬剤師数の年次推移，施設の種別・性別

図13 施設の種別にみた薬局・医療施設に従事する薬剤師数の年次推移



2) 性・年齢階級別にみた薬剤師数

薬局・医療施設に従事する薬剤師を性別にみると、「男」が73,212人で、前回に比べ4,268人(6.2%)増加し、「女」は142,865人で、6,093人(4.5%)増加している。

年齢階級別にみると、「30～39歳」が55,708人(25.8%)と最も多く、次いで「40～49歳」50,738人(23.5%)となっている。これを性別にみると、「男」は「30～39歳」(28.0%)が最も多く、「女」は「40～49歳」(24.9%)が最も多い。(表17)

(参考) 統計表4 医療施設従事医師・歯科医師数、薬局・医療施設従事薬剤師数及び構成割合の年次推移、年齢階級、性別
統計表5 医療施設従事医師・歯科医師数及び薬局・医療施設従事薬剤師数の年次推移、施設の種別、年齢階級、性別

表17 性・年齢階級別にみた薬局・医療施設に従事する薬剤師数

			各年12月31日現在						
			総数	29歳以下	30～39歳	40～49歳	50～59歳	60～69歳	70歳以上
薬剤師数 (人)	平成26年 (2014)	総数	216 077	31 318	55 708	50 738	44 462	25 259	8 592
		男	73 212	11 736	20 535	15 169	13 049	8 792	3 931
		女	142 865	19 582	35 173	35 569	31 413	16 467	4 661
	平成24年 (2012)	総数	205 716	31 669	53 753	47 618	42 773	21 933	7 970
		男	68 944	11 502	19 103	14 147	12 571	7 814	3 807
		女	136 772	20 167	34 650	33 471	30 202	14 119	4 163
対前回	増減数 (人)	総数	10 361	△ 351	1 955	3 120	1 689	3 326	622
		男	4 268	234	1 432	1 022	478	978	124
		女	6 093	△ 585	523	2 098	1 211	2 348	498
	増減率 (%)	総数	5.0	△ 1.1	3.6	6.6	3.9	15.2	7.8
		男	6.2	2.0	7.5	7.2	3.8	12.5	3.3
		女	4.5	△ 2.9	1.5	6.3	4.0	16.6	12.0
構成割合 (%)	性別・ 年齢階級	総数	100.0	14.5	25.8	23.5	20.6	11.7	4.0
		男	33.9	5.4	9.5	7.0	6.0	4.1	1.8
		女	66.1	9.1	16.3	16.5	14.5	7.6	2.2
	年齢階級	総数	100.0	14.5	25.8	23.5	20.6	11.7	4.0
		男	100.0	16.0	28.0	20.7	17.8	12.0	5.4
		女	100.0	13.7	24.6	24.9	22.0	11.5	3.3
	性別	総数	100.0	100.0	100.0	100.0	100.0	100.0	100.0
		男	33.9	37.5	36.9	29.9	29.3	34.8	45.8
		女	66.1	62.5	63.1	70.1	70.7	65.2	54.2

3) 都道府県（従業地）別にみた人口10万対薬剤師数

薬局・医療施設に従事する人口10万対薬剤師数は170.0人で、前回（161.3人）に比べ8.7人増加している。

これを都道府県（従業地）別にみると、徳島県が210.9人と最も多く、次いで東京都207.1人、兵庫県198.2人となっており、沖縄県が131.0人と最も少なく、次いで、青森県133.8人、福井県140.5人となっている。（図14）

（参考）統計表15 人口10万対医師・歯科医師・薬剤師数，従業地による都道府県—指定都市・特別区・中核市（再掲）、業務の種別、性別
 統計表16 人口10万対医療施設従事医師・歯科医師数及び薬局・医療施設従事薬剤師数の年次推移，従業地による都道府県—指定都市・特別区・中核市（再掲）別

図14 都道府県（従業地）別にみた薬局・医療施設に従事する人口10万対薬剤師数

平成26（2014）年12月31日現在

