

平成18年
(2006)

医師・歯科医師・薬剤師調査の概況

目次

	頁
調査の概要	1
用語の説明	2
結果の概要	3
1 医師	
(1) 施設・業務の種別にみた医師数	4
(2) 医療施設（病院・診療所）に従事する医師数	
1) 施設の種別にみた医師数	5
2) 年齢階級・性別にみた医師数	5
3) 診療科名別にみた医師数	8
4) 都道府県（従業地）別にみた人口10万対医師数	12
2 歯科医師	
(1) 施設・業務の種別にみた歯科医師数	13
(2) 医療施設（病院・診療所）に従事する歯科医師数	
1) 施設の種別にみた歯科医師数	14
2) 年齢階級・性別にみた歯科医師数	14
3) 診療科名別にみた歯科医師数	17
4) 都道府県（従業地）別にみた人口10万対歯科医師数	18
3 薬剤師	
(1) 施設・業務の種別にみた薬剤師数	19
(2) 薬局・医療施設（病院・診療所）に従事する薬剤師数	
1) 施設の種別にみた薬剤師数	20
2) 年齢階級・性別にみた薬剤師数	21
3) 都道府県（従業地）別にみた人口10万対薬剤師数	22
統計表	23

平成18年医師・歯科医師・薬剤師調査の結果は、厚生労働省のホームページにも掲載されています。

アドレス (<http://www.mhlw.go.jp/>)

調 査 の 概 要

1 調査の目的

この調査は、医師、歯科医師及び薬剤師について、性、年齢、業務の種別、従事場所及び診療科名（薬剤師を除く。）等による分布を明らかにし、厚生労働行政の基礎資料を得ることを目的とするものであり、昭和 57 年までは毎年、同年以降は 2 年ごとに実施している。

2 調査の期日

平成 18 年 12 月 31 日現在

3 調査の対象及び客体

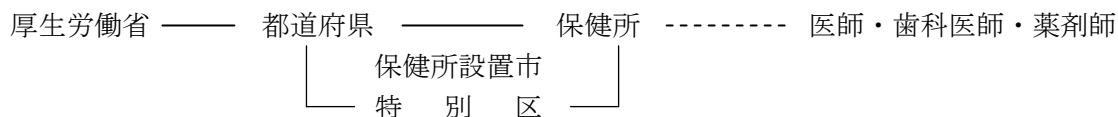
我が国に住所があつて、医師法第 6 条第 3 項により届け出た医師、歯科医師法第 6 条第 3 項により届け出た歯科医師及び薬剤師法第 9 条により届け出た薬剤師の各届出票を調査の客体とした。

4 調査の事項

- | | |
|-----------|------------------------|
| (1) 住所 | (5) 業務の種別 |
| (2) 性 | (6) 主たる業務内容（薬剤師を除く。） |
| (3) 生年月日 | (7) 従事先の所在地 |
| (4) 登録年月日 | (8) 従事する診療科名（薬剤師を除く。）等 |

5 調査の方法及び系統

届出義務者である医師、歯科医師及び薬剤師から提出された届出票を、保健所でとりまとめ厚生労働大臣に提出する。



6 結果の集計

厚生労働省大臣官房統計情報部において行った。

用語の説明

「病院」

医師又は歯科医師が医業又は歯科医業を行う場所であって、患者 20 人以上の入院施設を有するものをいう。(医療法第 1 条の 5)

「医育機関附属の病院」

学校教育法に基づく大学において、医学又は歯学の教育を行うことに付随して設けられた病院及び分院をいい、大学研究所附属病院も含む。

「診療所」

医師又は歯科医師が医業又は歯科医業を行う場所であって、患者の入院施設を有しないもの、又は患者 19 人以下の入院施設を有するものをいう。(医療法第 1 条の 5)

「介護老人保健施設」

介護保険法による都道府県知事の開設許可を受けた施設であって、入所する要介護者に対し、施設サービス計画に基づいて、看護、医学的管理下における介護及び機能訓練その他必要な医療並びに日常生活上の世話をを行うことを目的とする施設をいう。

【利用上の注意】

(1) 表章記号の規約

計数のない場合	—
計数不明又は計数を表章することが不適当な場合	…
統計項目のあり得ない場合	・
比率等でまるめた結果が表章すべき最下位の桁が 1 に達しない場合	0.0
減少数または減少率を意味する場合	△

(2) この概況に掲載している割合の数値は四捨五入しているため、内訳の合計が「総数」に合わない場合がある。

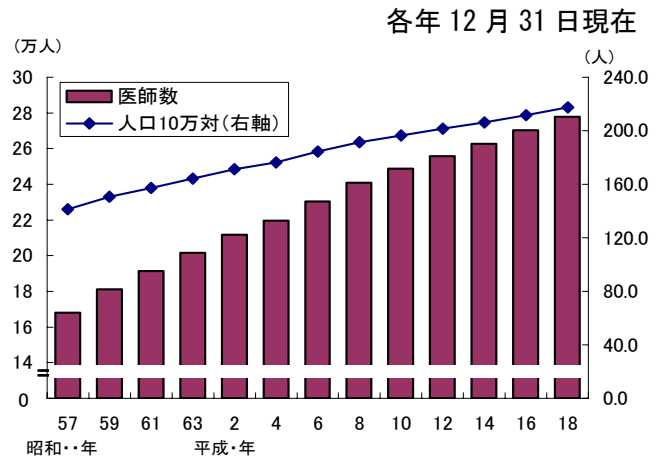
(3) 人口 10 万対比率算出に用いた人口は、総務省統計局発表「各年 10 月 1 日現在推計人口（総人口）」である。

結 果 の 概 要

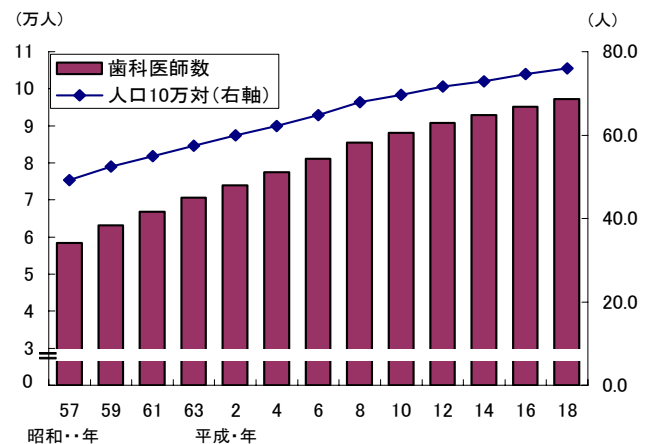
本調査は、平成 18 年 12 月 31 日現在における「医師・歯科医師・薬剤師」の全国の届出数 627,658 人（「医師」277,927 人、「歯科医師」97,198 人、「薬剤師」252,533 人）を各々とりまとめたものである。

医師・歯科医師・薬剤師数の年次推移

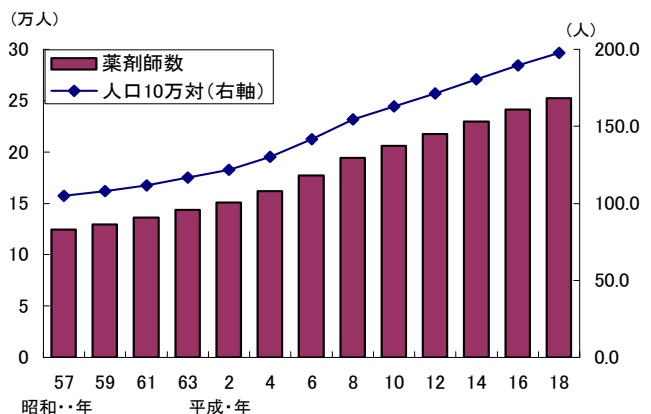
	医師数 (人)		人口10万対 (人)
		増減率 (%)	
昭和 57 年 (1982)	167 952		141.5
59 (’84)	181 101	7.8	150.6
61 (’86)	191 346	5.7	157.3
63 (’88)	201 658	5.4	164.2
平成 2 年 (’90)	211 797	5.0	171.3
4 (’92)	219 704	3.7	176.5
6 (’94)	230 519	4.9	184.4
8 (’96)	240 908	4.5	191.4
10 (’98)	248 611	3.2	196.6
12 (2000)	255 792	2.9	201.5
14 (’02)	262 687	2.7	206.1
16 (’04)	270 371	2.9	211.7
18 (’06)	277 927	2.8	217.5



	歯科医師数 (人)		人口10万対 (人)
		増減率 (%)	
昭和 57 年 (1982)	58 362		49.2
59 (’84)	63 145	8.2	52.5
61 (’86)	66 797	5.8	54.9
63 (’88)	70 572	5.7	57.5
平成 2 年 (’90)	74 028	4.9	59.9
4 (’92)	77 416	4.6	62.2
6 (’94)	81 055	4.7	64.8
8 (’96)	85 518	5.5	67.9
10 (’98)	88 061	3.0	69.6
12 (2000)	90 857	3.2	71.6
14 (’02)	92 874	2.2	72.9
16 (’04)	95 197	2.5	74.6
18 (’06)	97 198	2.1	76.1



	薬剤師数 (人)		人口10万対 (人)
		増減率 (%)	
昭和 57 年 (1982)	124 390		104.8
59 (’84)	129 700	4.3	107.9
61 (’86)	135 990	4.8	111.8
63 (’88)	143 429	5.5	116.8
平成 2 年 (’90)	150 627	5.0	121.9
4 (’92)	162 021	7.6	130.2
6 (’94)	176 871	9.2	141.5
8 (’96)	194 300	9.9	154.4
10 (’98)	205 953	6.0	162.8
12 (2000)	217 477	5.6	171.3
14 (’02)	229 744	5.6	180.3
16 (’04)	241 369	5.1	189.0
18 (’06)	252 533	4.6	197.6



1 医 師

平成 18 年 12 月 31 日現在における全国の届出「医師数」は 277,927 人で、そのうち、「男」229,998 人(総数の 82.8%)、「女」47,929 人(同 17.2%)となっている。

平成 18 年届出医師数を平成 16 年(以下「前回」という。)と比べると 7,556 人、2.8%増加している。

また、人口 10 万対医師数は 217.5 人で、前回に比べ 5.8 人増加している。

(1) 施設・業務の種別にみた医師数

主に従事している業務の種別をみると、「医療施設の従事者」は 263,540 人(総数の 94.8%)で、前回に比べ 6,872 人、2.7%増加している。「介護老人保健施設の従事者」は 2,891 人で、前回に比べ 223 人増加し、「医療施設・介護老人保健施設以外の従事者」は 8,696 人で 89 人増加している。(表 1)

(参考) 統計表 1 医師・歯科医師・薬剤師数、構成割合及び平均年齢、施設・業務の種別・性・年齢階級別

表 1 施設・業務の種別にみた医師数及び構成割合

	総 数		対前回 増減数 (人)	対前回 増減率 (%)	人口10万対(人)		
	平成18年 (2006)				平成16年 (2004)	平成18年 (2006)	平成16年 (2004)
	医師数 (人)	構成割合 (%)	医師数 (人)				
総 数	277 927	100.0	270 371	7 556	2.8	217.5	211.7
男	229 998	82.8	225 743	4 255	1.9	180.0	176.8
女	47 929	17.2	44 628	3 301	7.4	37.5	35.0
医療施設の従事者	263 540	94.8	256 668	6 872	2.7	206.3	201.0
病院の従事者	168 327	60.6	163 683	4 644	2.8	131.7	128.2
病院(医育機関附属の病院を除く)の開設者 又は法人の代表者	5 482	2.0	5 745	△ 263	△ 4.6	4.3	4.5
病院(医育機関附属の病院を除く)の勤務者	118 157	42.5	114 515	3 642	3.2	92.5	89.7
医育機関附属の病院の勤務者	44 688	16.1	43 423	1 265	2.9	35.0	34.0
臨床系の教官又は教員	22 304	8.0	21 350	954	4.5	17.5	16.7
臨床系の勤務医又は大学院生	22 384	8.1	22 073	311	1.4	17.5	17.3
診療所の従事者	95 213	34.3	92 985	2 228	2.4	74.5	72.8
診療所の開設者又は法人の代表者	71 192	25.6	70 828	364	0.5	55.7	55.5
診療所の勤務者	24 021	8.6	22 157	1 864	8.4	18.8	17.4
介護老人保健施設の従事者	2 891	1.0	2 668	223	8.4	2.3	2.1
介護老人保健施設の開設者又は法人の代表者	320	0.1	324	△ 4	△ 1.2	0.3	0.3
介護老人保健施設の勤務者	2 571	0.9	2 344	227	9.7	2.0	1.8
医療施設・介護老人保健施設以外の従事者	8 696	3.1	8 607	89	1.0	6.8	6.7
医育機関の臨床系以外の勤務者又は大学院生	3 965	1.4	4 049	△ 84	△ 2.1	3.1	3.2
医育機関以外の教育機関又は研究機関の勤務者	1 354	0.5	1 211	143	11.8	1.1	0.9
行政機関・産業医・保健衛生業務の従事者	3 377	1.2	3 347	30	0.9	2.6	2.6
行政機関の従事者	1 822	0.7	1 849	△ 27	△ 1.5	1.4	1.4
産業医	750	0.3	690	60	8.7	0.6	0.5
保健衛生業務の従事者	805	0.3	808	△ 3	△ 0.4	0.6	0.6
その他の者	2 785	1.0	2 421	364	15.0	2.2	1.9
その他の業務の従事者	512	0.2	369	143	38.8	0.4	0.3
無職の者	2 273	0.8	2 052	221	10.8	1.8	1.6

注:「総数」には、「施設・業務の種別」の不詳を含む。

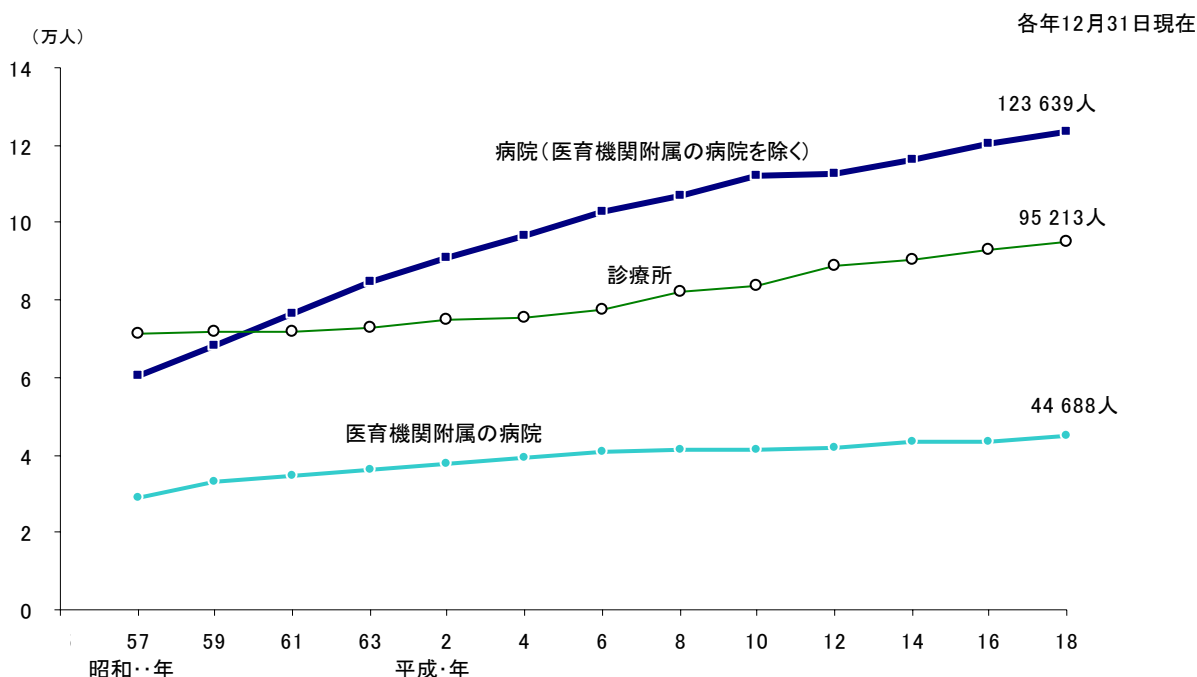
(2) 医療施設(病院・診療所)に従事する医師数

1) 施設の種別に応じた医師数

平成 18 年では、「病院(医育機関附属の病院を除く)」123,639 人が最も多く、「診療所」95,213 人、「医育機関附属の病院」44,688 人となっており、これを年次推移でも、昭和 61 年以降「病院(医育機関附属の病院を除く)」が最も多くなっている(図 1)。

(参考) 統計表 6 医師数、構成割合及び人口 10 万対医師数の年次推移、施設・業務の種別

図 1 施設の種別に応じた医療施設に従事する医師数の年次推移



2) 年齢階級・性別に応じた医師数

年齢階級別にみると、「40～49 歳」が 67,701 人(25.7%)と最も多く、次いで「30～39 歳」64,602 人(24.5%)となっている。

施設の種別に年齢階級の構成割合をみると、「病院(医育機関附属の病院を除く)」及び「医育機関附属の病院」では、「30～39 歳」が最も多く、「診療所」では「50～59 歳」が最も多くなっている。

平均年齢をみると、「病院(医育機関附属の病院を除く)」では 44.2 歳、「医育機関附属の病院」37.5 歳、「診療所」58.0 歳となっている。(表 2)

平均年齢の年次推移をみると、近年、病院では上昇傾向が続いている一方で、診療所では横ばい傾向となっている。(図 2、図 3)

(参考)

統計表 3 医療施設従事医師・歯科医師数、薬局・医療施設従事薬剤師数及び構成割合の年次推移、年齢階級・性別

統計表 4 医療施設従事医師・歯科医師数及び薬局・医療施設従事薬剤師数の年次推移、施設・業務の種別・年齢階級・性別

統計表 8 医師・歯科医師・薬剤師の平均年齢の年次推移、施設・業務の種別

表2 施設の種別・年齢階級別にみた医療施設に従事する医師数

平成18(2006)年12月31日現在

	総数		病院						診療所	
			総数		病院 (医育機関附属の病院を除く)		医育機関附属の病院			
	医師数 (人)	構成割合 (%)	医師数 (人)	構成割合 (%)	医師数 (人)	構成割合 (%)	医師数 (人)	構成割合 (%)	医師数 (人)	構成割合 (%)
総数	263 540	100.0	168 327	100.0	123 639	100.0	44 688	100.0	95 213	100.0
29歳以下	25 996	9.9	25 695	15.3	16 480	13.3	9 215	20.6	301	0.3
30～39歳	64 602	24.5	57 652	34.3	36 666	29.7	20 986	47.0	6 950	7.3
40～49歳	67 701	25.7	44 563	26.5	34 668	28.0	9 895	22.1	23 138	24.3
50～59歳	53 919	20.5	25 279	15.0	21 573	17.4	3 706	8.3	28 640	30.1
60～69歳	23 268	8.8	8 832	5.2	7 994	6.5	838	1.9	14 436	15.2
70歳以上	28 054	10.6	6 306	3.7	6 258	5.1	48	0.1	21 748	22.8
平均年齢	48.1歳		42.4歳		44.2歳		37.5歳		58.0歳	

図2 年齢階級別にみた病院に従事する医師数及び平均年齢の年次推移

各年12月31日現在

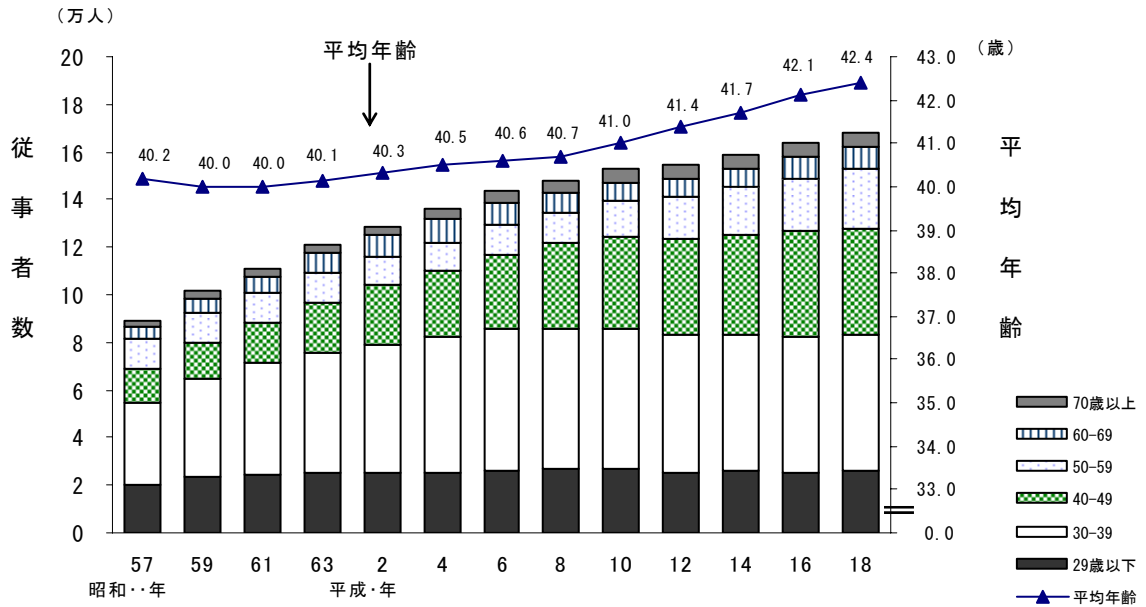
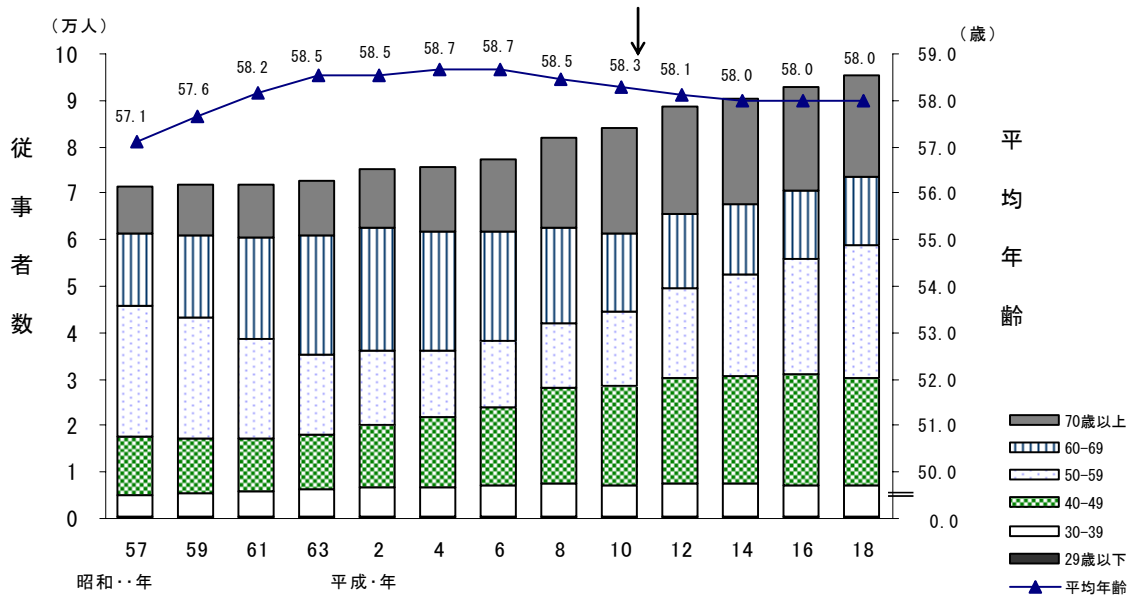


図3 年齢階級別にみた診療所に従事する医師数及び平均年齢の年次推移

各年12月31日現在



性別にみると、「男」が 218,318 人で、前回に比べ 3,690 人、1.7%増加し、「女」は 45,222 人で、3,182 人、7.6%増加している。

また、男女の構成割合を性別にみると、すべての年齢階級で「男」の占める割合が多くなっているが、「女」の割合は、69 歳以下では年齢階級が低くなるほど多く、「29 歳以下」では 35.8%となっている。

(表 3)

表 3 性・年齢階級別にみた医療施設に従事する医師数

各年12月31日現在

	医師数(人)		対前回増減数(人)	対前回増減率(%)	構成割合(%)		
	平成18年(2006)	平成16年(2004)			性別 ¹⁾	年齢区分 ²⁾	性別・年齢区分 ³⁾
総数	263 540	256 668	6 872	2.7	100.0	100.0	100.0
29歳以下	25 996	25 960	36	0.1	100.0	9.9	9.9
30～39	64 602	63 857	745	1.2	100.0	24.5	24.5
40～49	67 701	68 199	△ 498	△ 0.7	100.0	25.7	25.7
50～59	53 919	46 782	7 137	15.3	100.0	20.5	20.5
60～69	23 268	23 234	34	0.1	100.0	8.8	8.8
70歳以上	28 054	28 636	△ 582	△ 2.0	100.0	10.6	10.6
男	218 318	214 628	3 690	1.7	82.8	100.0	82.8
29歳以下	16 701	16 806	△ 105	△ 0.6	64.2	7.6	6.3
30～39	48 941	49 721	△ 780	△ 1.6	75.8	22.4	18.6
40～49	57 937	59 138	△ 1 201	△ 2.0	85.6	26.5	22.0
50～59	48 424	42 093	6 331	15.0	89.8	22.2	18.4
60～69	21 189	21 355	△ 166	△ 0.8	91.1	9.7	8.0
70歳以上	25 126	25 515	△ 389	△ 1.5	89.6	11.5	9.5
女	45 222	42 040	3 182	7.6	17.2	100.0	17.2
29歳以下	9 295	9 154	141	1.5	35.8	20.6	3.5
30～39	15 661	14 136	1 525	10.8	24.2	34.6	5.9
40～49	9 764	9 061	703	7.8	14.4	21.6	3.7
50～59	5 495	4 689	806	17.2	10.2	12.2	2.1
60～69	2 079	1 879	200	10.6	8.9	4.6	0.8
70歳以上	2 928	3 121	△ 193	△ 6.2	10.4	6.5	1.1

注：1) 年齢階級別の総数を100とした性別の構成割合

2) 総数、男、女を100とした年齢階級別の構成割合

3) 総数を100とした構成割合

3) 診療科名別にみた医師数

① 診療科名(主たる)別にみた医師数

「診療科名(主たる)」別にみると、「1 内科」が 70,470 人(26.7%)と最も多く、次いで「12 外科」21,574 人(8.2%)、「13 整形外科」18,870 人(7.2%)となっている。平成 18 年から調査を開始した「33 病理」「34 救命救急」「35 研修医」はそれぞれ 1,297 人(0.5%)、1,698 人(0.6%)、14,402 人(5.5%)となっている。

「診療科名(主たる)」の構成割合を男女別にみると、「男」は「1 内科」が最も多く、次いで「12 外科」「13 整形外科」となっており、「女」は「1 内科」が最も多く、次いで「35 研修医」「8 小児科」「23 眼科」となっている。

平均年齢をみると、「22 婦人科」が 57.5 歳と最も高く、「35 研修医」が 27.8 歳と最も低くなっている。(表 4)

(参考) 統計表 5 医療施設従事医師・歯科医師数及び構成割合, 年齢階級・診療科名(主たる)別

統計表 9 医療施設従事医師・歯科医師数の年次推移, 施設の種別・性・診療科名(主たる)別

表 4 診療科名(主たる)別にみた医療施設に従事する医師数

		医師数(人)		対前回 増減数 (人)	対前回 増減率 (%)	構成割合(%)						平均年齢(歳)	
		平成18年 (2006)	平成16年 (2004)			平成18年 (2006)			平成16年 (2004)			平成18年 (2006)	平成16年 (2004)
						総数	男	女	総数	男	女		
		263 540	256 668	6 872	2.7	100.0	100.0	100.0	100.0	100.0	100.0	48.1	47.8
従事する診療科													
1	内科	70 470	73 670	△ 3 200	△ 4.3	26.7	27.5	23.2	28.7	29.2	26.0	53.8	52.4
2	心療内科	841	752	△ 89	11.8	0.3	0.3	0.4	0.3	0.3	0.4	49.7	48.2
3	呼吸器科	3 966	3 655	△ 311	8.5	1.5	1.5	1.4	1.4	1.4	1.4	42.6	41.7
4	消化器科(胃腸科)	10 762	10 352	△ 410	4.0	4.1	4.4	2.5	4.0	4.3	2.6	46.0	45.3
5	循環器科	9 416	9 009	△ 407	4.5	3.6	3.9	2.0	3.5	3.8	2.1	43.1	42.2
6	アレルギー科	184	207	△ 23	△ 11.1	0.1	0.1	0.1	0.1	0.1	0.1	50.1	49.8
7	リウマチ科	760	640	△ 120	18.8	0.3	0.3	0.3	0.2	0.2	0.3	44.1	43.7
8	小児科	14 700	14 677	△ 23	0.2	5.6	4.6	10.1	5.7	4.7	10.9	49.0	48.2
9	精神科	12 474	12 151	△ 323	2.7	4.7	4.7	5.1	4.7	4.6	5.3	48.9	48.0
10	神経科	355	450	△ 95	△ 21.1	0.1	0.1	0.2	0.2	0.2	0.2	50.5	49.6
11	神経内科	3 443	3 458	△ 15	△ 0.4	1.3	1.3	1.5	1.3	1.3	1.5	43.3	42.1
12	外科	21 574	23 240	△ 1 666	△ 7.2	8.2	9.4	2.1	9.1	10.3	2.6	49.2	47.9
13	整形外科	18 870	18 771	△ 99	0.5	7.2	8.3	1.5	7.3	8.4	1.6	48.1	47.0
14	形成外科	1 909	1 765	△ 144	8.2	0.7	0.7	0.9	0.7	0.7	0.9	40.5	39.8
15	美容外科	394	342	△ 52	15.2	0.1	0.2	0.1	0.1	0.1	0.1	43.6	42.4
16	脳神経外科	6 241	6 287	△ 46	△ 0.7	2.4	2.8	0.5	2.4	2.8	0.6	45.8	44.4
17	呼吸器外科	1 255	1 110	△ 145	13.1	0.5	0.5	0.1	0.4	0.5	0.1	42.5	41.5
18	心臓血管外科	2 585	2 632	△ 47	△ 1.8	1.0	1.1	0.2	1.0	1.2	0.2	42.4	41.5
19	小児外科	661	682	△ 21	△ 3.1	0.3	0.3	0.2	0.3	0.3	0.2	44.3	43.1
20	産婦人科	9 592	10 163	△ 571	△ 5.6	3.6	3.4	4.8	4.0	3.7	5.3	51.1	50.4
21	産科	482	431	△ 51	11.8	0.2	0.2	0.3	0.2	0.2	0.2	46.2	46.4
22	婦人科	1 709	1 562	△ 147	9.4	0.6	0.6	1.0	0.6	0.5	0.9	57.5	58.4
23	眼科	12 362	12 452	△ 90	△ 0.7	4.7	3.6	10.1	4.9	3.7	10.9	48.2	47.4
24	耳鼻いんこう科	8 909	9 076	△ 167	△ 1.8	3.4	3.3	3.7	3.5	3.5	4.0	50.3	49.8
25	気管食道科	22	40	△ 18	△ 45.0	0.0	0.0	0.0	0.0	0.0	0.0	44.2	44.9
26	皮膚科	7 845	7 780	△ 65	0.8	3.0	2.2	6.8	3.0	2.2	7.0	48.4	47.7
27	泌尿器科	6 133	6 032	△ 101	1.7	2.3	2.7	0.5	2.4	2.7	0.5	46.1	44.9
28	性病科	26	22	△ 4	18.2	0.0	0.0	0.0	0.0	0.0	0.0	54.5	61.4
29	こゝろ門科	373	393	△ 20	△ 5.1	0.1	0.2	0.0	0.2	0.2	0.0	54.7	53.7
30	リハビリテーション科 (理学診療科)	1 855	1 696	△ 159	9.4	0.7	0.7	0.7	0.7	0.7	0.7	49.7	48.5
31	放射線科	4 883	4 780	△ 103	2.2	1.9	1.8	2.1	1.9	1.8	2.1	43.0	41.8
32	麻酔科	6 209	6 397	△ 188	△ 2.9	2.4	2.0	4.1	2.5	2.1	4.4	42.0	40.4
33	病理	1 297	0.5	0.5	0.5	47.8	...
34	救命救急	1 698	0.6	0.7	0.3	39.7	...
35	研修医	14 402	5.5	4.4	10.5	27.8	...
36	全科	301	3 883	△ 3 582	△ 92.2	0.1	0.1	0.1	1.5	1.2	3.0	43.2	28.2
37	その他	3 148	6 640	△ 3 492	△ 52.6	1.2	1.2	1.4	2.6	2.4	3.3	47.5	41.2
38	不詳	1 434	1 471	△ 37	△ 2.5	0.5	0.5	0.5	0.6	0.6	0.6	57.2	58.0

注:1)「診療科名(主たる)」とは、複数の診療科に従事している場合の主として従事する診療科又は1診療科のみに従事している場合の診療科をいう。

2)「診療科名(主たる)」の性別の従事者数は、統計表9に掲載している。

3)平成18年調査では、「従事する診療科名等」に「33 病理」「34 救命救急」「35 研修医」を追加したため、平成16年調査結果との比較においては、注意を要する。

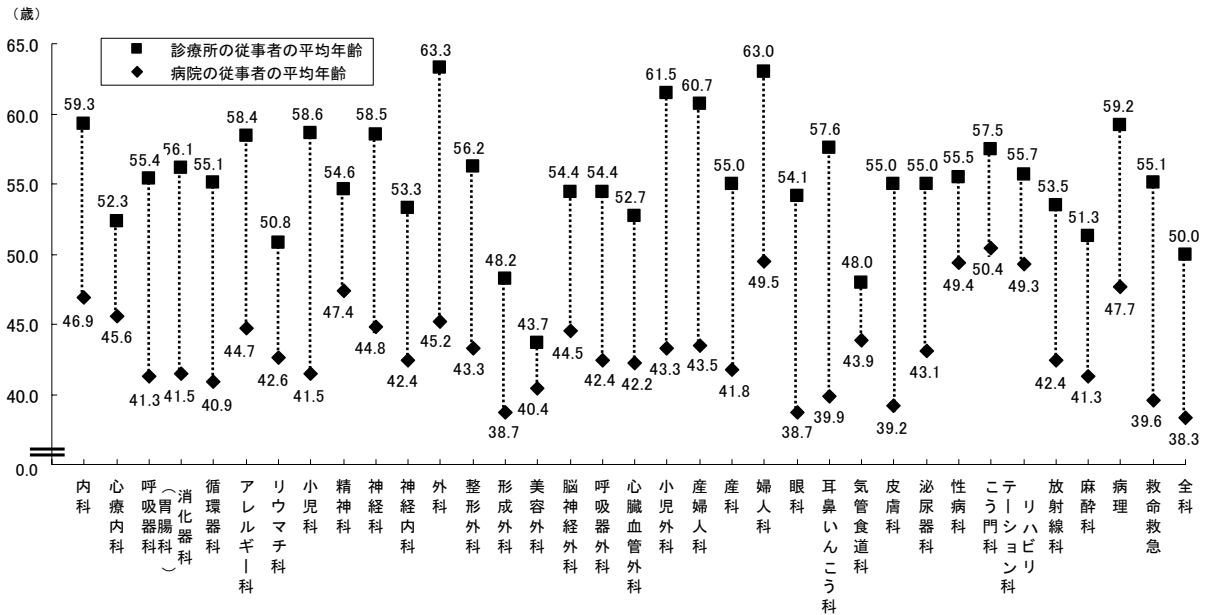
病院・診療所における従事者の平均年齢をみると、病院 42.4 歳、診療所 58.0 歳と診療所が高くなっている。

これを診療科名(主たる)別にみると、病院では、「29 こう門科」が最も高く、次いで「22 婦人科」「28 性病科」「30 リハビリテーション科」となっており、診療所では「12 外科」が最も高く、次いで「22 婦人科」「19 小児外科」「20 産婦人科」となっている。

病院と診療所の従事者の平均年齢の差は、「19 小児外科」が最も大きく、次いで「12 外科」「24 耳鼻いんこう科」「20 産婦人科」「8 小児科」となっている。(表 5、図 4)

図 4 病院・診療所における診療科名(主たる)別にみた従事者の平均年齢

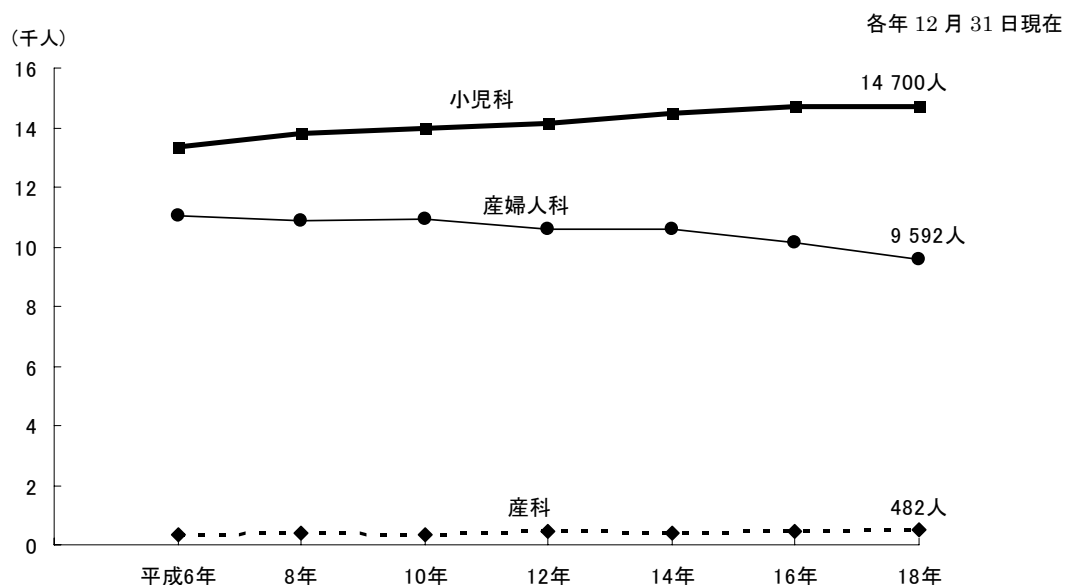
平成 18(2006)年 12 月 31 日現在



診療科名(主たる)が「8 小児科」の従事者は、14,700 人となっており、平成 6 年以降増加している。一方、診療科名(主たる)が「20 産婦人科」の従事者は 9,592 人となっており、平成 6 年以降減少傾向となっている。「21 産科」の従事者は、482 人と平成 6 年以降横ばい傾向となっている。(図 5)

(参考) 統計表 9 医療施設従事医師・歯科医師数の年次推移、施設の種別・性・診療科名(主たる)別

図 5 診療科目名(主たる)が小児科、産婦人科、産科の医師数の年次推移



注：平成18年調査では、「従事する診療科名等」に「33 病理」「34 救命救急」「35 研修医」を追加したため、平成16年調査結果との比較においては、注意を要する。

② 診療科名(複数回答)別にみた医師数

「診療科名(複数回答)」別にみると、「1 内科」が 95,379 人(36.2%)と最も多く、次いで「12 外科」32,448 人(12.3%)、「4 消化器科(胃腸科)」31,898 人(12.1%)となっている。平成 18 年から調査を開始した「33 病理」「34 救命救急」「35 研修医」はそれぞれ 1,364 人(0.5%)、2,175 人(0.8%)、14,556 人(5.5%)となっている。

「診療科名(複数回答)」の構成割合を病院・診療所別にみると、病院では「1 内科」が最も多く、次いで「12 外科」「35 研修医」となっており、診療所では「1 内科」が最も多く、次いで「8 小児科」「4 消化器科(胃腸科)」となっている。(表 6)

(参考) 統計表 10 医療施設従事医師・歯科医師数の年次推移、診療科名(複数回答)別

統計表 14 医療施設従事医師数、診療科名(複数回答)・従業地による都道府県-16 大都市・中核市(再掲)別

表 6 施設の種別・診療科名(複数回答)別にみた医療施設に従事する医師数

(複数回答)各年12月31日現在

	従事する診療科	総 数				対前回 増減数 (人)	対前回 増減率 (%)	病 院		診 療 所	
		平成18年 (2006)		平成16年 (2004)				平成18年 (2006)		平成18年 (2006)	
		医師数 (人)	構成割合 (%)	医師数 (人)	構成割合 (%)			医師数 (人)	構成割合 (%)	医師数 (人)	構成割合 (%)
		263 540	100.0	256 668	100.0	6 872	2.7	168 327	100.0	95 213	100.0
1	内 科	95 379	36.2	98 232	38.3	△ 2 853	△ 2.9	41 346	24.6	54 033	56.7
2	心 療 内 科	4 296	1.6	3 821	1.5	475	12.4	1 448	0.9	2 848	3.0
3	呼 吸 器 科	12 605	4.8	12 500	4.9	105	0.8	5 510	3.3	7 095	7.5
4	消化器科(胃腸科)	31 898	12.1	31 848	12.4	50	0.2	12 375	7.4	19 523	20.5
5	循 環 器 科	22 299	8.5	21 813	8.5	486	2.2	10 566	6.3	11 733	12.3
6	ア レ ル ギ ー 科	5 981	2.3	5 303	2.1	678	12.8	658	0.4	5 323	5.6
7	リ ウ マ チ 科	5 341	2.0	5 063	2.0	278	5.5	1 698	1.0	3 643	3.8
8	小 児 科	31 009	11.8	32 151	12.5	△ 1 142	△ 3.6	9 067	5.4	21 942	23.0
9	精 神 科	13 971	5.3	13 609	5.3	362	2.7	10 478	6.2	3 493	3.7
10	神 経 科	6 537	2.5	6 827	2.7	△ 290	△ 4.2	4 309	2.6	2 228	2.3
11	神 経 内 科	6 054	2.3	6 075	2.4	△ 21	△ 0.3	4 042	2.4	2 012	2.1
12	外 科	32 448	12.3	34 055	13.3	△ 1 607	△ 4.7	19 207	11.4	13 241	13.9
13	整 形 外 科	24 413	9.3	24 595	9.6	△ 182	△ 0.7	13 047	7.8	11 366	11.9
14	形 成 外 科	3 188	1.2	2 961	1.2	227	7.7	1 726	1.0	1 462	1.5
15	美 容 外 科	838	0.3	715	0.3	123	17.2	137	0.1	701	0.7
16	脳 神 経 外 科	6 943	2.6	6 996	2.7	△ 53	△ 0.8	5 640	3.4	1 303	1.4
17	呼 吸 器 外 科	1 642	0.6	1 563	0.6	79	5.1	1 554	0.9	88	0.1
18	心 臓 血 管 外 科	2 967	1.1	3 013	1.2	△ 46	△ 1.5	2 762	1.6	205	0.2
19	小 児 外 科	1 135	0.4	1 146	0.4	△ 11	△ 1.0	786	0.5	349	0.4
20	産 婦 人 科	9 919	3.8	10 555	4.1	△ 636	△ 6.0	5 416	3.2	4 503	4.7
21	産 科	832	0.3	727	0.3	105	14.4	473	0.3	359	0.4
22	婦 人 科	2 719	1.0	2 633	1.0	86	3.3	938	0.6	1 781	1.9
23	眼 科	12 671	4.8	12 778	5.0	△ 107	△ 0.8	4 839	2.9	7 832	8.2
24	耳 鼻 い ん こ う 科	9 290	3.5	9 499	3.7	△ 209	△ 2.2	3 702	2.2	5 588	5.9
25	気 管 食 道 科	1 427	0.5	1 541	0.6	△ 114	△ 7.4	353	0.2	1 074	1.1
26	皮 膚 科	14 716	5.6	14 866	5.8	△ 150	△ 1.0	3 778	2.2	10 938	11.5
27	泌 尿 器 科	8 536	3.2	8 562	3.3	△ 26	△ 0.3	4 931	2.9	3 605	3.8
28	性 病 科	586	0.2	620	0.2	△ 34	△ 5.5	45	0.0	541	0.6
29	こ う 門 科	4 849	1.8	4 940	1.9	△ 91	△ 1.8	1 329	0.8	3 520	3.7
30	リハビリテーション科 (理学診療科)	17 202	6.5	16 883	6.6	319	1.9	5 949	3.5	11 253	11.8
31	放 射 線 科	9 737	3.7	10 135	3.9	△ 398	△ 3.9	5 537	3.3	4 200	4.4
32	麻 酔 科	8 679	3.3	8 981	3.5	△ 302	△ 3.4	6 568	3.9	2 111	2.2
33	病 理 科	1 364	0.5	…	…	…	…	1 340	0.8	24	0.0
34	救 命 救 急 科	2 175	0.8	…	…	…	…	2 143	1.3	32	0.0
35	研 修 医	14 556	5.5	…	…	…	…	14 535	8.6	21	0.0
36	全 科	301	0.1	3 883	1.5	△ 3 582	△ 92.2	175	0.1	126	0.1
37	そ の 他	4 054	1.5	7 703	3.0	△ 3 649	△ 47.4	3 198	1.9	856	0.9
38	不 詳	222	0.1	264	0.1	△ 42	△ 15.9	176	0.1	46	0.0

注:1) 2つ以上の診療科に従事している場合、各々の科に重複計上している。

2) 平成18年調査では、「従事する診療科名等」に「33 病理」「34 救命救急」「35 研修医」を追加したため、平成16年調査結果との比較においては、注意を要する。

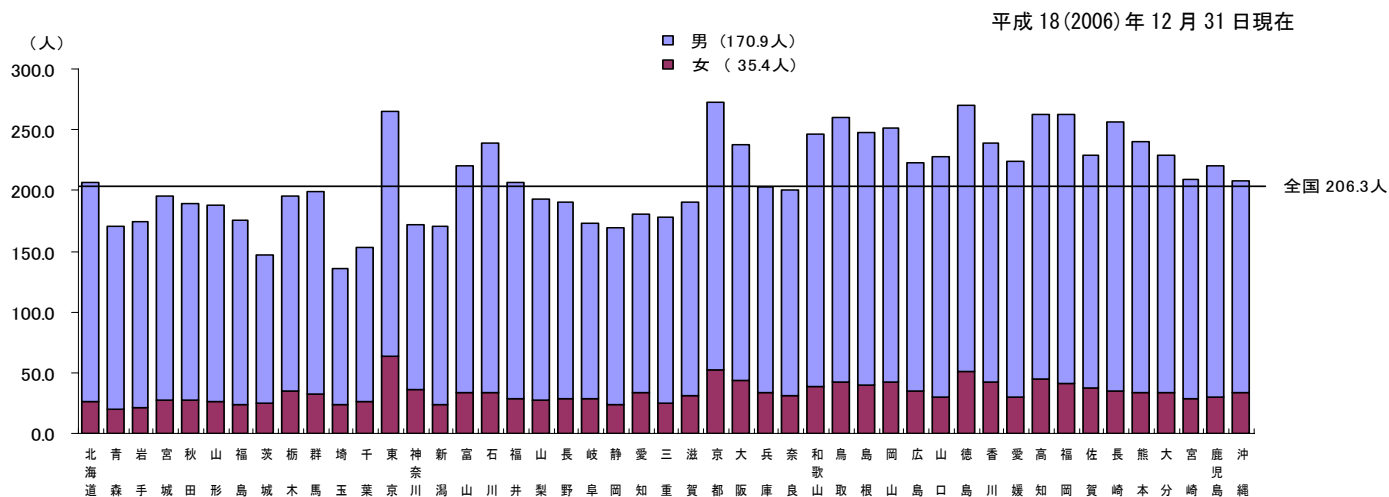
4) 都道府県(従業地)別にみた人口10万対医師数

全国の医療施設に従事する「人口10万対医師数」は206.3人で、前回(201.0人)に比べ5.3人増加している。

これを都道府県別にみると、京都府が272.9人と最も多く、次いで徳島県270.1人、東京都265.5人となっており、埼玉県が135.5人と最も少なく、次いで、茨城県146.7人、千葉県153.5人が少なくなっている。(図6)

(参考)統計表13 人口10万対医師・歯科医師・薬剤師数,施設・業務の種別・性・従業地による都道府県-16大都市・中核市(再掲)別
統計表16 人口10万対医療施設従事医師・歯科医師数及び薬局・医療施設従事薬剤師数の年次推移,従業地による都道府県-16大都市・中核市(再掲)別

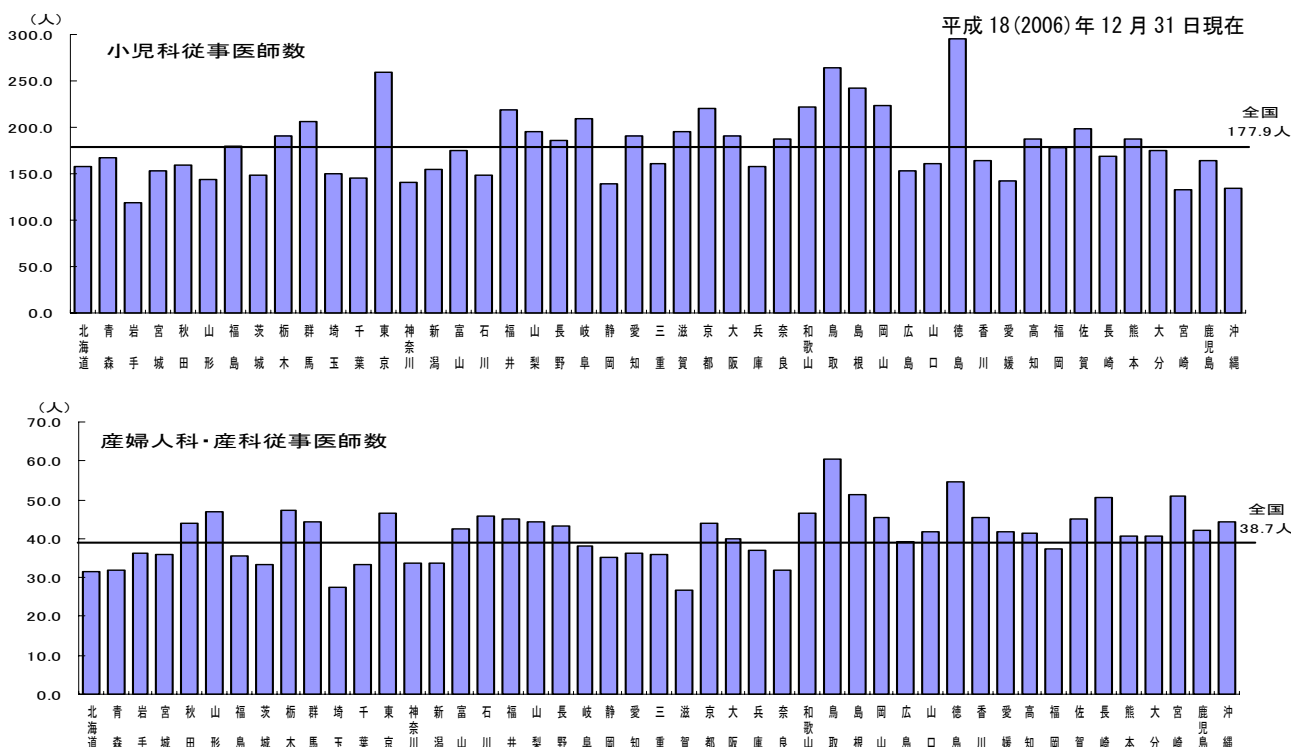
図6 都道府県(従業地)別にみた医療施設に従事する人口10万対医師数



「8 小児科」「20 産婦人科・21 産科」(複数回答)に従事する医師数を都道府県別にみると、「8 小児科」は徳島県が295.2人と最も多く、岩手県が118.4人と最も少なくなっている。「20 産婦人科・21 産科」は鳥取県が60.5人と最も多く、滋賀県が26.8人と最も少なくなっている。(図7)

統計表17 15歳未満人口10万対小児科(複数回答)従事医師数-15~49歳女子人口10万対産婦人科・産科(複数回答)従事医師数,従業地による都道府県別

図7 都道府県(従業地)別にみた「小児科」(複数回答)に従事する15歳未満人口10万対医師数
-「産婦人科・産科」(複数回答)に従事する15~49歳女子人口10万対医師数



2 歯科医師

平成 18 年 12 月 31 日現在における全国の届出「歯科医師数」は 97,198 人で、そのうち、「男」78,254 人（総数の 80.5%）、「女」18,944 人（同 19.5%）となっている。

平成 18 年届出歯科医師数を前回と比べると 2,001 人、2.1%増加している。

また、人口 10 万対歯科医師数は 76.1 人で、前回に比べ 1.5 人増加している。

(1) 施設・業務の種別にみた歯科医師数

主に従事している業務の種別をみると、「医療施設の従事者」は 94,593 人（総数の 97.3%）で、前回に比べ 1,897 人、2.0%増加している（表 7）。

（参考） 統計表 1 医師・歯科医師・薬剤師数、構成割合及び平均年齢、施設・業務の種別・性・年齢階級別

表 7 施設・業務の種別にみた歯科医師数及び構成割合

	総 数		対前回 増減数 (人)	対前回 増減率 (%)	人口10万対(人)		
	平成18年 (2006)				平成16年 (2004)	平成18年 (2006)	平成16年 (2004)
	歯科医師数 (人)	構成割合 (%)	歯科医師数 (人)				
総 数	97 198	100.0	95 197	2 001	2.1	76.1	74.6
男	78 254	80.5	77 301	953	1.2	61.2	60.5
女	18 944	19.5	17 896	1 048	5.9	14.8	14.0
医療施設の従事者	94 593	97.3	92 696	1 897	2.0	74.0	72.6
病院の従事者	12 269	12.6	11 638	631	5.4	9.6	9.1
病院(医育機関附属の病院を除く)の開設者 又は法人の代表者	13	0.0	10	3	30.0	0.0	0.0
病院(医育機関附属の病院を除く)の勤務者	2 741	2.8	2 550	191	7.5	2.1	2.0
医育機関附属の病院の勤務者	9 515	9.8	9 078	437	4.8	7.4	7.1
臨床系の教官又は教員	3 632	3.7	3 687	△ 55	△ 1.5	2.8	2.9
臨床系の勤務医又は大学院生	5 883	6.1	5 391	492	9.1	4.6	4.2
診療所の従事者	82 324	84.7	81 058	1 266	1.6	64.4	63.5
診療所の開設者又は法人の代表者	58 956	60.7	58 545	411	0.7	46.1	45.9
診療所の勤務者	23 368	24.0	22 513	855	3.8	18.3	17.6
介護老人保健施設の従事者	15	0.0	8	7	87.5	0.0	0.0
医療施設・介護老人保健施設以外の従事者	1 336	1.4	1 318	18	1.4	1.0	1.0
医育機関の臨床系以外の勤務者又は大学院生	1 007	1.0	992	15	1.5	0.8	0.8
医育機関以外の教育機関又は研究機関の勤務者	98	0.1	100	△ 2	△ 2.0	0.1	0.1
行政機関又は保健衛生業務の従事者	231	0.2	226	5	2.2	0.2	0.2
行政機関の従事者	211	0.2	204	7	3.4	0.2	0.2
行政機関を除く保健衛生業務の従事者	20	0.0	22	△ 2	△ 9.1	0.0	0.0
その他の者	1 245	1.3	1 174	71	6.0	1.0	0.9
その他の業務の従事者	161	0.2	179	△ 18	△ 10.1	0.1	0.1
無職の者	1 084	1.1	995	89	8.9	0.8	0.8

注:「総数」には、「施設・業務の種別」の不詳を含む。

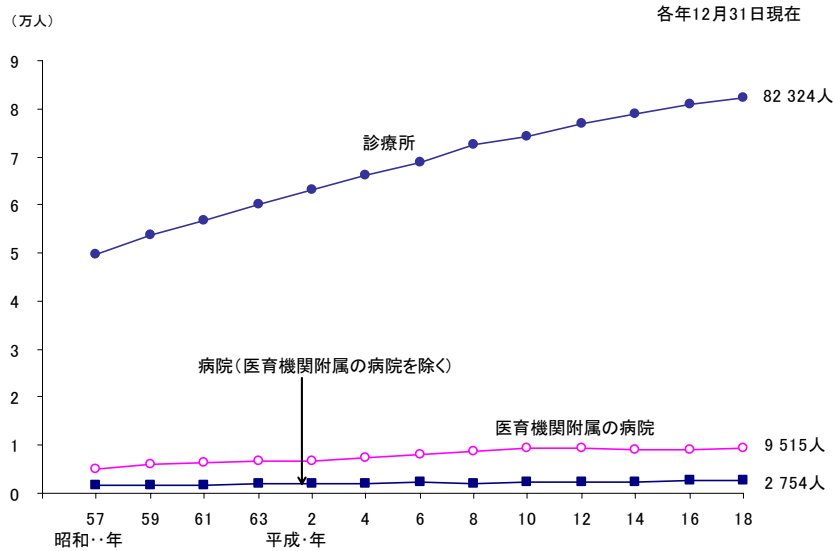
(2) 医療施設（病院・診療所）に従事する歯科医師数

1) 施設の種別にみた歯科医師数

平成18年では、「診療所」82,324人、「医育機関附属の病院」9,515人、「病院（医育機関附属の病院を除く）」2,754人となっている。これを年次推移で見ると、「診療所」の増加傾向が続いている（図8）。

(参考) 統計表7 歯科医師数、構成割合及び人口10万対歯科医師数の年次推移、施設・業務の種別

図8 施設の種別にみた医療施設に従事する歯科医師数の年次推移



2) 年齢階級・性別にみた歯科医師数

年齢階級別にみると、「40～49歳」が26,319人（27.8%）と最も多く、次いで「50～59歳」23,504人（24.8%）となっている。

施設の種別に年齢階級をみると、「病院（医育機関附属の病院を除く）」では「30～39歳」、「医育機関附属の病院」では「29歳以下」が最も多く、「診療所」では「40～49歳」が最も多くなっている。

平均年齢をみると、「病院（医育機関附属の病院を除く）」では40.3歳、「医育機関附属の病院」34.4歳、「診療所」49.8歳となっている。（表8）

平均年齢の年次推移をみると、診療所の従事者は上昇傾向にある。（図9、図10）

(参考) 統計表3 医療施設従事医師・歯科医師数、薬局・医療施設従事薬剤師数及び構成割合の年次推移、年齢階級・性別
 統計表4 医療施設従事医師・歯科医師数及び薬局・医療施設従事薬剤師数の年次推移、施設・業務の種別・年齢階級・性別
 統計表8 医師・歯科医師・薬剤師の平均年齢の年次推移、施設・業務の種別

表8 施設の種別・年齢階級別にみた医療施設に従事する歯科医師数

	総数		病院						診療所	
			総数		病院 (医育機関附属の病院を除く)		医育機関附属の病院			
	歯科医師数 (人)	構成割合 (%)	歯科医師数 (人)	構成割合 (%)	歯科医師数 (人)	構成割合 (%)	歯科医師数 (人)	構成割合 (%)	歯科医師数 (人)	構成割合 (%)
総数	94 593	100.0	12 269	100.0	2 754	100.0	9 515	100.0	82 324	100.0
29歳以下	7 962	8.4	4 775	38.9	454	16.5	4 321	45.4	3 187	3.9
30～39歳	21 355	22.6	4 113	33.5	1 071	38.9	3 042	32.0	17 242	20.9
40～49歳	26 319	27.8	1 993	16.2	730	26.5	1 263	13.3	24 326	29.5
50～59歳	23 504	24.8	1 094	8.9	406	14.7	688	7.2	22 410	27.2
60～69歳	8 499	9.0	261	2.1	72	2.6	189	2.0	8 238	10.0
70歳以上	6 954	7.4	33	0.3	21	0.8	12	0.1	6 921	8.4
平均年齢	47.9歳		35.7歳		40.3歳		34.4歳		49.8歳	

図9 年齢階級別にみた病院に從事する歯科医師数及び平均年齢の年次推移

各年12月31日現在

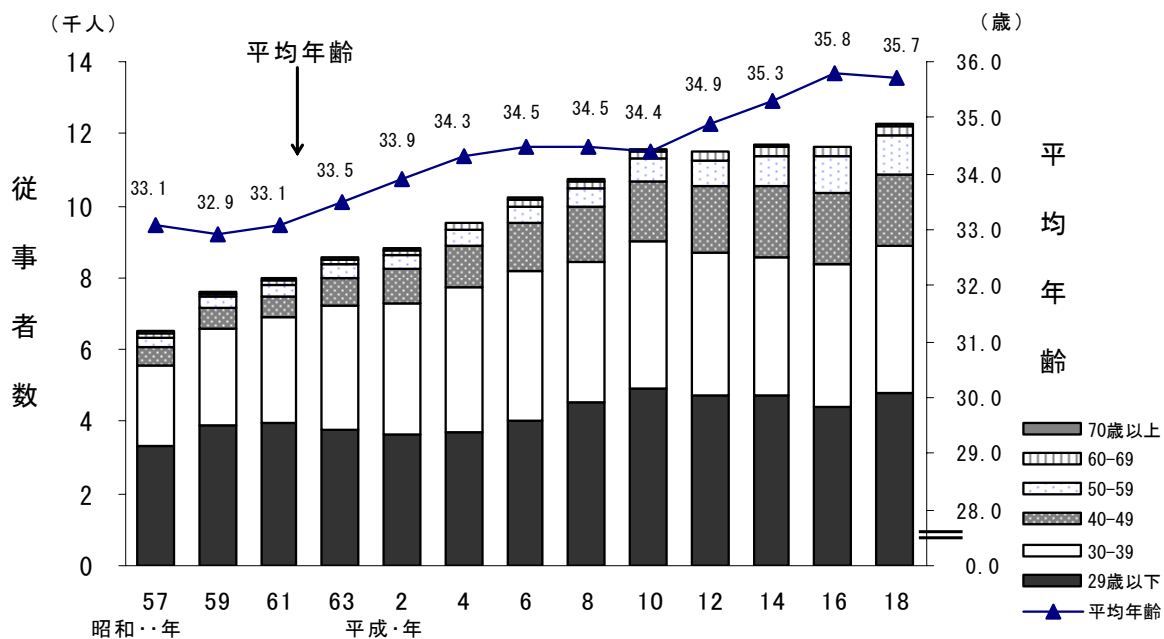
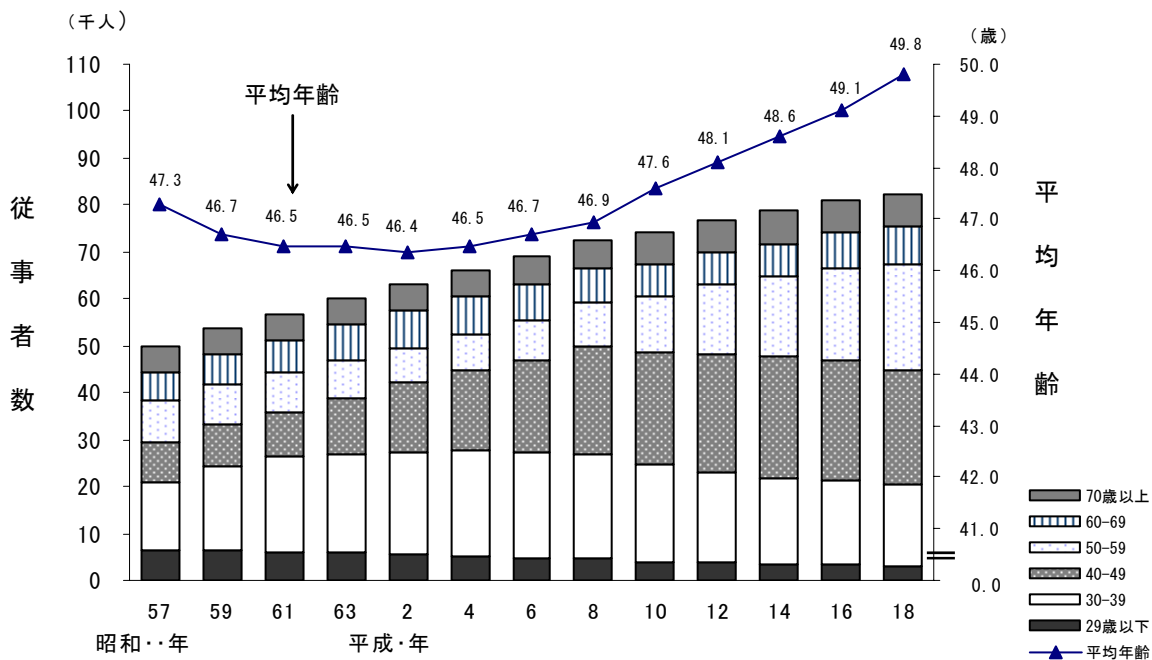


図10 年齢階級別にみた診療所に從事する歯科医師数及び平均年齢の年次推移

各年12月31日現在



性別にみると、「男」が76,401人で、前回に比べ849人、1.1%増加し、「女」は18,192人で、1,048人、6.1%増加している。

また、男女の構成割合を性別にみると、すべての年齢階級で「男」の占める割合が多くなっているが、「女」の割合は、69歳以下では年齢階級が低くなるほど多く、「29歳以下」では40.7%となっている。(表9)

表9 性・年齢階級別にみた医療施設に従事する歯科医師数

各年12月31日現在

	歯科医師数(人)		対前回増減数(人)	対前回増減率(%)	構成割合(%)		
	平成18年(2006)	平成16年(2004)			性別 ¹⁾	年齢区分 ²⁾	性別・年齢区分 ³⁾
総数	94 593	92 696	1 897	2.0	100.0	100.0	100.0
29歳以下	7 962	7 898	64	0.8	100.0	8.4	8.4
30～39	21 355	21 745	△ 390	△ 1.8	100.0	22.6	22.6
40～49	26 319	27 545	△ 1 226	△ 4.5	100.0	27.8	27.8
50～59	23 504	20 607	2 897	14.1	100.0	24.8	24.8
60～69	8 499	7 882	617	7.8	100.0	9.0	9.0
70歳以上	6 954	7 019	△ 65	△ 0.9	100.0	7.4	7.4
男	76 401	75 552	849	1.1	80.8	100.0	80.8
29歳以下	4 719	4 644	75	1.6	59.3	6.2	5.0
30～39	15 659	16 468	△ 809	△ 4.9	73.3	20.5	16.6
40～49	21 829	23 102	△ 1 273	△ 5.5	82.9	28.6	23.1
50～59	20 391	18 032	2 359	13.1	86.8	26.7	21.6
60～69	7 760	7 230	530	7.3	91.3	10.2	8.2
70歳以上	6 043	6 076	△ 33	△ 0.5	86.9	7.9	6.4
女	18 192	17 144	1 048	6.1	19.2	100.0	19.2
29歳以下	3 243	3 254	△ 11	△ 0.3	40.7	17.8	3.4
30～39	5 696	5 277	419	7.9	26.7	31.3	6.0
40～49	4 490	4 443	47	1.1	17.1	24.7	4.7
50～59	3 113	2 575	538	20.9	13.2	17.1	3.3
60～69	739	652	87	13.3	8.7	4.1	0.8
70歳以上	911	943	△ 32	△ 3.4	13.1	5.0	1.0

注：1) 年齢階級別の総数を100とした性別の構成割合
 2) 総数、男、女を100とした年齢階級別の構成割合
 3) 総数を100とした構成割合

3) 診療科名別にみた歯科医師数

① 診療科名（主たる）別にみた歯科医師数

「診療科名（主たる）」別にみると、「歯科」が82,595人（87.3%）と最も多く、次いで「歯科口腔外科」3,656人（3.9%）となっており、平成18年から調査を開始した「研修歯科医」は2,481人（2.6%）となっている。

また、「診療科名（主たる）」の構成割合を病院・診療所別にみると、病院では「歯科」「歯科口腔外科」が多く、診療所では「歯科」が多くなっている。

平均年齢をみると、「歯科」49.3歳、「歯科口腔外科」38.8歳、「矯正歯科」42.0歳となっている。

（表10）

（参考） 統計表5 医療施設従事医師・歯科医師数及び構成割合、年齢階級・診療科名（主たる）別
 統計表9 医療施設従事医師・歯科医師数の年次推移、施設の種別・性・診療科名（主たる）別

表10 施設の種別・診療科名（主たる）別にみた医療施設に従事する歯科医師数

各年12月31日現在

	総数						対前回 増減数 (人)	対前回 増減率 (%)	病院		診療所	
	平成18年 (2006)			平成16年 (2004)					平成18年 (2006)		平成18年 (2006)	
	歯科 医師数 (人)	構成 割合 (%)	平均 年齢 (歳)	歯科 医師数 (人)	構成 割合 (%)	平均 年齢 (歳)			歯科 医師数 (人)	構成 割合 (%)	歯科 医師数 (人)	構成 割合 (%)
	94 593	100.0	47.9	92 696	100.0	47.4	1 897	2.0	12 269	100.0	82 324	100.0
従事する診療科												
歯科	82 595	87.3	49.3	83 143	89.7	48.3	△ 548	△ 0.7	5 306	43.2	77 289	93.9
矯正歯科	3 057	3.2	42.0	2 920	3.2	41.0	137	4.7	922	7.5	2 135	2.6
小児歯科	1 859	2.0	44.1	1 919	2.1	42.5	△ 60	△ 3.1	473	3.9	1 386	1.7
歯科口腔外科	3 656	3.9	38.8	3 913	4.2	37.1	△ 257	△ 6.6	3 269	26.6	387	0.5
研修歯科医	2 481	2.6	27.3	…	…	…	…	…	2 227	18.2	254	0.3
不詳	945	1.0	48.5	801	0.9	47.9	144	18.0	72	0.6	873	1.1

注:1)「診療科(主たる)」とは、複数の診療科に従事している場合の主として従事する診療科又は1診療科のみに従事している場合の診療科である。
 2)平成18年調査では、「従事する診療科名等」に「研修歯科医」を追加したため、平成16年調査結果との比較においては、注意を要する。

② 診療科名（複数回答）別にみた歯科医師数

「診療科名（複数回答）」別にみると、「歯科」が86,062人（91.0%）と最も多く、次いで「小児歯科」39,528人（41.8%）となっており、平成18年から調査を開始した「研修歯科医」は2,661人（2.8%）となっている。

また、「診療科名（複数回答）」の構成割合を病院・診療所別にみると、病院では「歯科」「歯科口腔外科」が多く、診療所では「歯科」「小児歯科」が多くなっている。（表11）

（参考） 統計表10 医療施設従事医師・歯科医師数の年次推移、診療科名（複数回答）別
 統計表15 医療施設従事歯科医師数、診療科名（複数回答）・従業地による都道府県・16大都市・中核市（再掲）別

表11 施設の種別・診療科名（複数回答）別にみた医療施設に従事する歯科医師数

（複数回答）各年12月31日現在

	総数				対前回 増減数 (人)	対前回 増減率 (%)	病院		診療所	
	平成18年 (2006)		平成16年 (2004)				平成18年 (2006)		平成18年 (2006)	
	歯科 医師数 (人)	構成 割合 (%)	歯科 医師数 (人)	構成 割合 (%)			歯科 医師数 (人)	構成 割合 (%)	歯科 医師数 (人)	構成 割合 (%)
	94 593	100.0	92 696	100.0	1 897	2.0	12 269	100.0	82 324	100.0
従事する診療科										
歯科	86 062	91.0	86 352	93.2	△ 290	△ 0.3	5 960	48.6	80 102	97.3
矯正歯科	20 279	21.4	19 515	21.1	764	3.9	1 031	8.4	19 248	23.4
小児歯科	39 528	41.8	37 325	40.3	2 203	5.9	653	5.3	38 875	47.2
歯科口腔外科	21 857	23.1	19 770	21.3	2 087	10.6	3 660	29.8	18 197	22.1
研修歯科医	2 661	2.8	…	…	…	…	2 306	18.8	355	0.4
不詳	105	0.1	89	0.1	16	18.0	49	0.4	56	0.1

注:1) 2つ以上の診療科に従事している場合、各々の科に重複計上している。
 2)平成18年調査では、「従事する診療科名等」に「研修歯科医」を追加したため、平成16年調査結果との比較においては、注意を要する。

4) 都道府県（従業地）別にみた人口10万対歯科医師数

全国の医療施設に従事する「人口10万対歯科医師数」は74.0人で、前回（72.6人）に比べ1.4人増加している。

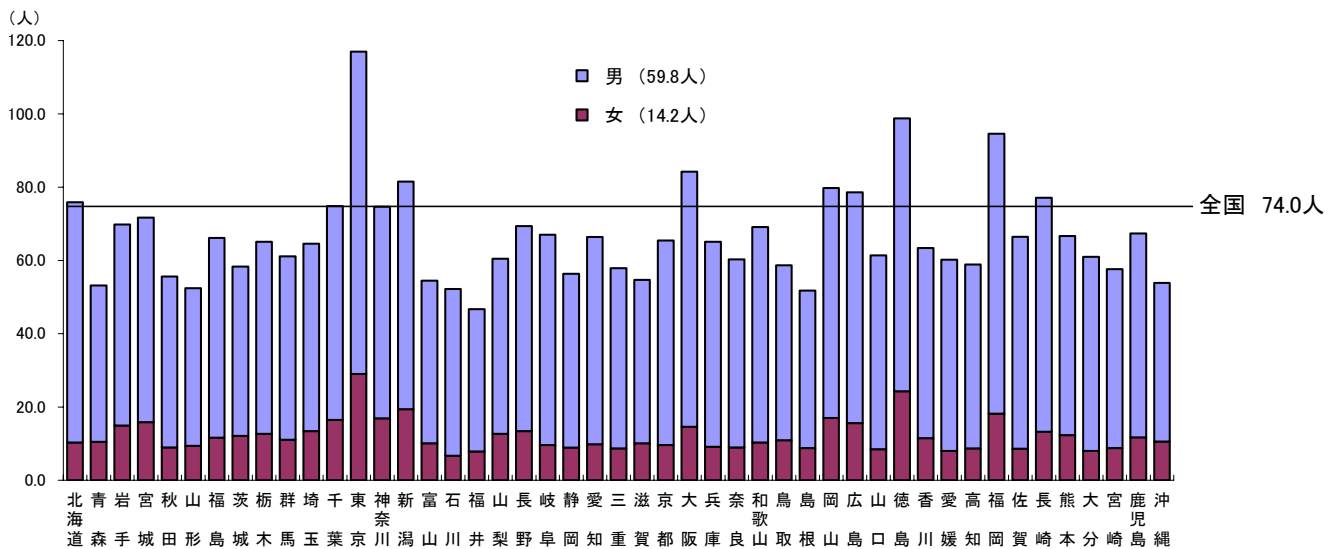
これを都道府県別にみると、東京都が117.1人と最も多く、次いで徳島県98.9人、福岡県94.6人となっており、福井県が46.8人と最も少なく、次いで、島根県51.8人、石川県52.1人となっている。（図11）

（参考）統計表13 人口10万対医師・歯科医師・薬剤師数，施設・業務の種別・性・従業地による都道府県－16大都市・中核市（再掲）別

統計表16 人口10万対医療施設従事医師・歯科医師数及び薬局・医療施設従事薬剤師数の年次推移，従業地による都道府県－16大都市・中核市（再掲）別

図11 都道府県（従業地）別にみた医療施設に従事する人口10万対歯科医師数

平成18(2006)年12月31日現在



3 薬剤師

平成18年12月31日現在における全国の届出「薬剤師数」は252,533人で、そのうち、「男」98,802人（総数の39.1%）、「女」153,731人（同60.9%）となっている。

平成18年届出薬剤師数を前回と比べると11,164人、4.6%増加している。

また、人口10万対薬剤師数は197.6人で、前回に比べ8.6人増加している。

(1) 施設・業務の種別にみた薬剤師数

主に従事している業務の種別をみると、「薬局の従事者」は125,254人（総数の49.6%）で、前回に比べ8,951人、7.7%増加し、「病院・診療所の従事者」は48,964人（19.4%）で、870人、1.8%増加している。

「大学の従事者」は8,845人で、前回に比べ799人増加し、「医薬品関係企業の従事者」は45,415人で154人増加し、「衛生行政機関又は保健衛生施設の従事者」は5,951人で91人増加している。

（表12）

（参考） 統計表1 医師・歯科医師・薬剤師数，構成割合及び平均年齢，施設・業務の種別・性・年齢階級別

表12 施設・業務の種別にみた薬剤師数及び構成割合

	総 数			対前回 増減数 (人)	対前回 増減率 (%)	人口10万対(人)	
	平成18年 (2006)		平成16年 (2004)			平成18年 (2006)	平成16年 (2004)
	薬剤師数 (人)	構成割合 (%)	薬剤師数 (人)				
総 数	252 533	100.0	241 369	11 164	4.6	197.6	189.0
男	98 802	39.1	94 794	4 008	4.2	77.3	74.2
女	153 731	60.9	146 575	7 156	4.9	120.3	114.8
薬局の従事者	125 254	49.6	116 303	8 951	7.7	98.0	91.1
薬局の開設者又は法人の代表者	19 492	7.7	19 935	△ 443	△ 2.2	15.3	15.6
薬局の勤務者	105 762	41.9	96 368	9 394	9.7	82.8	75.5
病院・診療所の従事者	48 964	19.4	48 094	870	1.8	38.3	37.7
病院・診療所で調剤業務に従事する者	46 431	18.4	45 711	720	1.6	36.3	35.8
病院・診療所で検査業務に従事する者	249	0.1	252	△ 3	△ 1.2	0.2	0.2
病院・診療所でその他の業務に従事する者	2 284	0.9	2 131	153	7.2	1.8	1.7
大学の従事者	8 845	3.5	8 046	799	9.9	6.9	6.3
大学の勤務者(研究・教育)	4 130	1.6	3 557	573	16.1	3.2	2.8
大学院生又は研究生	4 715	1.9	4 489	226	5.0	3.7	3.5
医薬品関係企業の従事者	45 415	18.0	45 261	154	0.3	35.5	35.4
医薬品製造販売業・製造業(研究・開発、 営業、その他)に従事する者 1)	30 130	11.9	29 828	302	1.0	23.6	23.4
医薬品販売業(薬種商を含む)に従事 するもの 2)	15 285	6.1	15 433	△ 148	△ 1.0	12.0	12.1
衛生行政機関又は保健衛生施設の従事者	5 951	2.4	5 860	91	1.6	4.7	4.6
その他の者	18 086	7.2	17 804	282	1.6	14.2	13.9
その他の業務の従事者	5 416	2.1	4 918	498	10.1	4.2	3.9
無職の者	12 670	5.0	12 886	△ 216	△ 1.7	9.9	10.1

注:1)製薬会社(その研究所を含む)、血液センター等医薬品の製造業又は輸入販売業に従事する者。

2)一般販売業(卸売一般販売業を含む)、薬種商等医薬品の販売業に従事する者。

3)「総数」には、「施設・業務の種別」の不詳を含む。

年齢階級別にみると、「30～39歳」が66,646人(26.4%)と最も多く、次いで、「40～49歳」59,150人(23.4%)となっている。

業務の種別に年齢階級をみると、「薬局」「病院・診療所」「医薬品関係企業」では「30～39歳」、「大学」では「29歳以下」が最も多くなっている。

また、業務の種別毎に平均年齢をみると、「薬局」では44.5歳、「病院・診療所」41.3歳、「医薬品関係企業」43.6歳となっている。(表13)

(参考) 統計表1 医師・歯科医師・薬剤師数、構成割合及び平均年齢、施設・業務の種別・性・年齢階級別

表13 施設・業務の種別・年齢階級にみた薬剤師数

平成18(2006)年12月31日現在

	総数	薬局・医療施設	(再掲)		大学	医薬品関係企業	衛生行政機関又は保健衛生施設	その他の者
			薬局	病院・診療所				
薬 剤 師 数 (人)								
総数	252 533	174 218	125 254	48 964	8 845	45 415	5 951	18 086
29歳以下	47 864	32 330	20 318	12 012	5 047	7 586	799	2 101
30～39歳	66 646	45 434	32 768	12 666	1 201	12 909	1 452	5 646
40～49歳	59 150	41 673	30 612	11 061	995	12 092	1 484	2 904
50～59歳	47 608	34 912	25 083	9 829	1 042	7 343	2 077	2 233
60～69歳	18 624	12 510	10 212	2 298	525	3 428	126	2 031
70歳以上	12 641	7 359	6 261	1 098	35	2 057	13	3 171
構 成 割 合 (%)								
総数	100.0	100.0	100.0	100.0	100.0	100.0	100.0	100.0
29歳以下	19.0	18.6	16.2	24.5	57.1	16.7	13.4	11.6
30～39歳	26.4	26.1	26.2	25.9	13.6	28.4	24.4	31.2
40～49歳	23.4	23.9	24.4	22.6	11.2	26.6	24.9	16.1
50～59歳	18.9	20.0	20.0	20.1	11.8	16.2	34.9	12.3
60～69歳	7.4	7.2	8.2	4.7	5.9	7.5	2.1	11.2
70歳以上	5.0	4.2	5.0	2.2	0.4	4.5	0.2	17.5
平均年齢	43.7歳	43.6歳	44.5歳	41.3歳	34.6歳	43.6歳	44.3歳	49.0歳

注:「総数」には、「施設・業務の種別」の不詳を含む。

(2) 薬局・医療施設(病院・診療所)に従事する薬剤師数

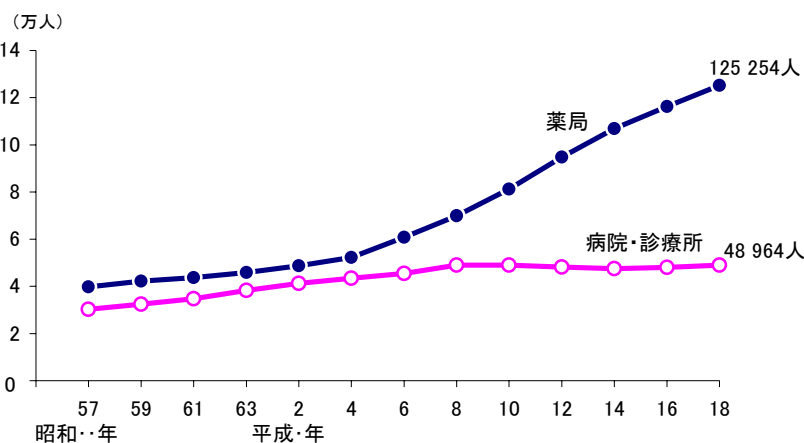
1) 施設の種別にみた薬剤師数

平成18年では「薬局」が125,254人、「病院・診療所」が48,964人となっており、年次推移をみると、「薬局」は増加しており、「病院・診療所」は平成8年以降横ばい傾向となっている(図12)。

(参考) 統計表18 医師・歯科医師・薬剤師数の年次推移、施設・業務の種別・性別

図12 施設の種別にみた薬局・医療施設に従事する薬剤師数の年次推移

各年12月31日現在



2) 年齢階級・性別にみた薬剤師数

性別にみると、「男」が57,359人で、前回に比べ3,430人、6.4%増加し、「女」は116,859人で、6,391人、5.8%増加している。

また、男女の構成割合を性別にみると、69歳以下のすべての年齢階級で「女」の割合が多く、「29歳以下」では69.3%となっている。(表14)

(参考) 統計表3 医療施設従事医師・歯科医師数, 薬局・医療施設従事薬剤師数及び構成割合の年次推移, 年齢階級・性別

表14 性・年齢階級別にみた薬局・医療施設に従事する薬剤師数

各年12月31日現在

	薬剤師数(人)		対前回増減 数(人)	対前回増減 率(%)	構成割合(%)		
	平成18年 (2006)	平成16年 (2004)			性別 ¹⁾	年齢区分 ²⁾	性別・ 年齢区分 ³⁾
総数	174 218	164 397	9 821	6.0	100.0	100.0	100.0
29歳以下	32 330	32 422	△ 92	△ 0.3	100.0	18.6	18.6
30～39	45 434	41 526	3 908	9.4	100.0	26.1	26.1
40～49	41 673	41 580	93	0.2	100.0	23.9	23.9
50～59	34 912	30 249	4 663	15.4	100.0	20.0	20.0
60～69	12 510	11 564	946	8.2	100.0	7.2	7.2
70歳以上	7 359	7 056	303	4.3	100.0	4.2	4.2
男	57 359	53 929	3 430	6.4	32.9	100.0	32.9
29歳以下	9 917	9 269	648	7.0	30.7	17.3	5.7
30～39	15 473	14 080	1 393	9.9	34.1	27.0	8.9
40～49	12 488	12 476	12	0.1	30.0	21.8	7.2
50～59	10 682	9 391	1 291	13.7	30.6	18.6	6.1
60～69	4 941	4 886	55	1.1	39.5	8.6	2.8
70歳以上	3 858	3 827	31	0.8	52.4	6.7	2.2
女	116 859	110 468	6 391	5.8	67.1	100.0	67.1
29歳以下	22 413	23 153	△ 740	△ 3.2	69.3	19.2	12.9
30～39	29 961	27 446	2 515	9.2	65.9	25.6	17.2
40～49	29 185	29 104	81	0.3	70.0	25.0	16.8
50～59	24 230	20 858	3 372	16.2	69.4	20.7	13.9
60～69	7 569	6 678	891	13.3	60.5	6.5	4.3
70歳以上	3 501	3 229	272	8.4	47.6	3.0	2.0

注：1) 年齢階級別の総数を100とした性別の構成割合
 2) 総数、男、女を100とした年齢階級別の構成割合
 3) 総数を100とした構成割合

3) 都道府県（従業地）別にみた人口10万対薬剤師数

全国の薬局・医療施設に従事する「人口10万対薬剤師数」は136.4人で、前回（128.7人）に比べ7.7人増加している。

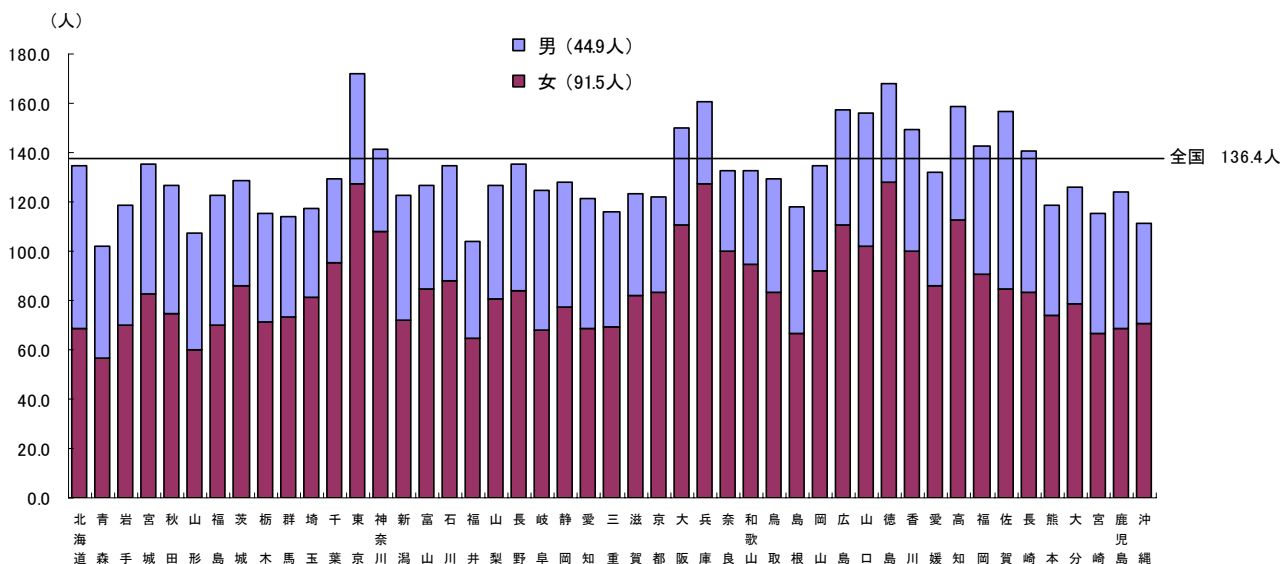
これを都道府県別にみると、東京都が172.0人と最も多く、次いで徳島県167.7人、兵庫県160.6人となっており、青森県が102.4人と最も少なく、次いで、福井県104.0人、山形県107.2人となっている。（図13）

（参考）統計表13 人口10万対医師・歯科医師・薬剤師数，施設・業務の種別・性・従業地による都道府県-16大都市・中核市（再掲）別

統計表16 人口10万対医療施設従事医師・歯科医師数及び薬局・医療施設従事薬剤師数の年次推移，従業地による都道府県-16大都市・中核市（再掲）別

図13 都道府県（従業地）別にみた薬局・医療施設に従事する人口10万対薬剤師数

平成18(2006)年12月31日現在



統 計 表

統計表 1	医師・歯科医師・薬剤師数，構成割合及び平均年齢， 施設・業務の種別・性・年齢階級別	頁 24
統計表 2	医師・歯科医師・薬剤師数の年次推移，年齢階級・性別	28
統計表 3	医療施設従事医師・歯科医師数，薬局・医療施設従事薬剤師数及び 構成割合の年次推移，年齢階級・性別	29
統計表 4	医療施設従事医師・歯科医師数及び薬局・医療施設従事薬剤師数 の年次推移，施設・業務の種別・年齢階級・性別	30
統計表 5	医療施設従事医師・歯科医師数及び構成割合，年齢階級・診療科名（主たる）別 ...	31
統計表 6	医師数，構成割合及び人口 10 万対医師数の年次推移，施設・業務の種別	32
統計表 7	歯科医師数，構成割合及び人口 10 万対歯科医師数の年次推移， 施設・業務の種別	33
統計表 8	医師・歯科医師・薬剤師の平均年齢の年次推移，施設・業務の種別	34
統計表 9	医療施設従事医師・歯科医師数の年次推移，施設の種別・性・ 診療科名（主たる）別	35
統計表 10	医療施設従事医師・歯科医師数の年次推移，診療科名（複数回答）別	36
統計表 11	診療科名（主たる）が「小児科」、「産婦人科」、「産科」の医師数、各歳別.....	37
統計表 12	医師・歯科医師・薬剤師数，施設・業務の種別・性 ・従業地による都道府県－16 大都市・中核市（再掲）別	38
統計表 13	人口 10 万対医師・歯科医師・薬剤師数，施設・業務の種別・性 ・従業地による都道府県－16 大都市・中核市（再掲）別	40
統計表 14	医療施設従事医師数，診療科名（複数回答）・従業地による都道府県 －16 大都市・中核市（再掲）別	42
統計表 15	医療施設従事歯科医師数，診療科名（複数回答）・従業地による 都道府県－16 大都市・中核市（再掲）別	48
統計表 16	人口 10 万対医療施設従事医師・歯科医師数及び薬局・医療施設従事薬剤師数 の年次推移，従業地による都道府県－16 大都市・中核市（再掲）別.....	50
統計表 17	15 歳未満人口 10 万対小児科（複数回答）従事医師数－15～49 歳女子人口 10 万対 産婦人科・産科（複数回答）従事医師数，従業地による都道府県別.....	52
統計表 18	医師・歯科医師・薬剤師数の年次推移，施設・業務の種別・性別	53

統計表 1 医師・歯科医師・薬剤師数, 構成割合及び平均年齢,

	総数	薬局の従事者	薬局の開設者 又は 法人の代表者	薬局の勤務者	病院・診療所 の従事者	調剤	検査	その他	大学の従事者
薬 剤 師									
総数	252 533	125 254	19 492	105 762	48 964	46 431	249	2 284	8 845
男	98 802	40 758	13 195	27 563	16 601	15 886	117	598	5 510
女	153 731	84 496	6 297	78 199	32 363	30 545	132	1 686	3 335
29歳以下	47 864	20 318	91	20 227	12 012	11 859	12	141	5 047
30～39	66 646	32 768	1 404	31 364	12 666	12 264	18	384	1 201
40～49	59 150	30 612	4 132	26 480	11 061	10 312	47	702	995
50～59	47 608	25 083	6 369	18 714	9 829	8 980	160	689	1 042
60～69	18 624	10 212	3 992	6 220	2 298	2 066	10	222	525
70歳以上	12 641	6 261	3 504	2 757	1 098	950	2	146	35
構 成									
総数	100.0	100.0	100.0	100.0	100.0	100.0	100.0	100.0	100.0
男	39.1	32.5	67.7	26.1	33.9	34.2	47.0	26.2	62.3
女	60.9	67.5	32.3	73.9	66.1	65.8	53.0	73.8	37.7
29歳以下	19.0	16.2	0.5	19.1	24.5	25.5	4.8	6.2	57.1
30～39	26.4	26.2	7.2	29.7	25.9	26.4	7.2	16.8	13.6
40～49	23.4	24.4	21.2	25.0	22.6	22.2	18.9	30.7	11.2
50～59	18.9	20.0	32.7	17.7	20.1	19.3	64.3	30.2	11.8
60～69	7.4	8.2	20.5	5.9	4.7	4.4	4.0	9.7	5.9
70歳以上	5.0	5.0	18.0	2.6	2.2	2.0	0.8	6.4	0.4
総数	100.0	49.6	7.7	41.9	19.4	18.4	0.1	0.9	3.5
男	100.0	41.3	13.4	27.9	16.8	16.1	0.1	0.6	5.6
女	100.0	55.0	4.1	50.9	21.1	19.9	0.1	1.1	2.2
29歳以下	100.0	42.4	0.2	42.3	25.1	24.8	0.0	0.3	10.5
30～39	100.0	49.2	2.1	47.1	19.0	18.4	0.0	0.6	1.8
40～49	100.0	51.8	7.0	44.8	18.7	17.4	0.1	1.2	1.7
50～59	100.0	52.7	13.4	39.3	20.6	18.9	0.3	1.4	2.2
60～69	100.0	54.8	21.4	33.4	12.3	11.1	0.1	1.2	2.8
70歳以上	100.0	49.5	27.7	21.8	8.7	7.5	0.0	1.2	0.3
平 均									
総数	43.7	44.5	57.6	42.1	41.3	40.9	51.0	49.3	34.6
男	44.8	46.0	56.6	41.0	41.7	41.4	49.8	49.3	36.5
女	43.0	43.7	59.6	42.5	41.1	40.6	52.0	49.2	31.5

施設・業務の種別・性・年齢階級別

(2-2)

平成18(2006)年12月31日現在

大学の勤務者 (教育・研究)	大学院生又は 研究生	医薬品関係 企業の従事者	医薬品製造 販売業・製造業 (研究・開発、 営業、その他)	医薬品販売業 (薬種商を含 む)	衛生行政機関 又は保健衛生 施設の従事者	その他の者	その他の業務 の従事者	無職の者	不詳
数									
4 130	4 715	45 415	30 130	15 285	5 951	18 086	5 416	12 670	18
2 856	2 654	27 317	21 232	6 085	3 930	4 682	2 553	2 129	4
1 274	2 061	18 098	8 898	9 200	2 021	13 404	2 863	10 541	14
466	4 581	7 586	5 796	1 790	799	2 101	921	1 180	1
1 101	100	12 909	10 614	2 295	1 452	5 646	1 487	4 159	4
975	20	12 092	9 047	3 045	1 484	2 904	1 272	1 632	2
1 031	11	7 343	3 712	3 631	2 077	2 233	903	1 330	1
523	2	3 428	732	2 696	126	2 031	509	1 522	4
34	1	2 057	229	1 828	13	3 171	324	2 847	6
割合									
100.0	100.0	100.0	100.0	100.0	100.0	100.0	100.0	100.0	100.0
69.2	56.3	60.1	70.5	39.8	66.0	25.9	47.1	16.8	22.2
30.8	43.7	39.9	29.5	60.2	34.0	74.1	52.9	83.2	77.8
11.3	97.2	16.7	19.2	11.7	13.4	11.6	17.0	9.3	5.6
26.7	2.1	28.4	35.2	15.0	24.4	31.2	27.5	32.8	22.2
23.6	0.4	26.6	30.0	19.9	24.9	16.1	23.5	12.9	11.1
25.0	0.2	16.2	12.3	23.8	34.9	12.3	16.7	10.5	5.6
12.7	0.0	7.5	2.4	17.6	2.1	11.2	9.4	12.0	22.2
0.8	0.0	4.5	0.8	12.0	0.2	17.5	6.0	22.5	33.3
1.6	1.9	18.0	11.9	6.1	2.4	7.2	2.1	5.0	0.0
2.9	2.7	27.6	21.5	6.2	4.0	4.7	2.6	2.2	0.0
0.8	1.3	11.8	5.8	6.0	1.3	8.7	1.9	6.9	0.0
1.0	9.6	15.8	12.1	3.7	1.7	4.4	1.9	2.5	0.0
1.7	0.2	19.4	15.9	3.4	2.2	8.5	2.2	6.2	0.0
1.6	0.0	20.4	15.3	5.1	2.5	4.9	2.2	2.8	0.0
2.2	0.0	15.4	7.8	7.6	4.4	4.7	1.9	2.8	0.0
2.8	0.0	18.4	3.9	14.5	0.7	10.9	2.7	8.2	0.0
0.3	0.0	16.3	1.8	14.5	0.1	25.1	2.6	22.5	0.0
年齢									
45.4	25.1	43.6	39.9	51.0	44.3	49.0	44.4	50.9	57.2
47.0	25.2	44.3	41.7	53.4	46.4	56.4	46.7	68.1	60.1
42.1	25.0	42.6	35.4	49.4	40.2	46.4	42.4	47.4	56.4

統計表 2 医師・歯科医師・薬剤師数の年次推移, 年齢階級・性別

各年12月31日現在

	医 師 数 (人)						
	平成6年 (1994)	8 ('96)	10 ('98)	12 (2000)	14 ('02)	16 ('04)	18 ('06)
総 数	230 519	240 908	248 611	255 792	262 687	270 371	277 927
男	201 244	208 649	213 603	218 940	221 548	225 743	229 998
女	29 275	32 259	35 008	36 852	41 139	44 628	47 929
29 歳 以 下	26 723	27 967	27 489	26 306	26 767	26 423	26 350
男	20 159	20 530	19 688	18 175	17 938	17 088	16 919
女	6 564	7 437	7 801	8 131	8 829	9 335	9 431
30 ~ 39	68 724	68 835	68 610	67 632	66 797	66 377	67 059
男	59 542	58 689	57 225	55 081	53 104	51 454	50 609
女	9 182	10 146	11 385	12 551	13 693	14 923	16 450
40 ~ 49	50 359	58 346	61 889	65 821	68 934	71 291	70 795
男	45 328	52 357	55 120	58 249	60 340	61 610	60 386
女	5 031	5 989	6 769	7 572	8 594	9 681	10 409
50 ~ 59	27 953	27 993	33 246	38 577	43 295	49 089	56 603
男	25 653	25 443	30 077	34 834	38 980	44 076	50 706
女	2 300	2 550	3 169	3 743	4 315	5 013	5 897
60 ~ 69	34 541	30 910	26 578	25 334	24 574	24 833	24 931
男	31 210	28 045	24 423	23 381	22 601	22 807	22 694
女	3 331	2 865	2 155	1 953	1 973	2 026	2 237
70 歳 以 上	22 219	26 857	30 799	32 107	32 320	32 358	32 189
男	19 352	23 585	27 070	29 207	28 585	28 708	28 684
女	2 867	3 272	3 729	2 900	3 735	3 650	3 505

	歯 科 医 師 数 (人)						
	平成6年 (1994)	8 ('96)	10 ('98)	12 (2000)	14 ('02)	16 ('04)	18 ('06)
総 数	81 055	85 518	88 061	90 857	92 874	95 197	97 198
男	69 048	72 252	73 669	75 671	76 549	77 301	78 254
女	12 007	13 266	14 392	15 186	16 325	17 896	18 944
29 歳 以 下	8 866	9 563	9 205	8 707	8 557	8 190	8 184
男	6 528	6 865	6 193	5 519	5 164	4 810	4 861
女	2 338	2 698	3 012	3 188	3 393	3 380	3 323
30 ~ 39	27 036	26 389	25 168	23 896	22 757	22 281	21 962
男	22 826	21 991	20 628	19 220	17 822	16 770	16 011
女	4 210	4 398	4 540	4 676	4 935	5 511	5 951
40 ~ 49	21 446	24 937	26 035	27 471	28 218	28 011	26 810
男	18 766	21 599	22 276	23 295	23 756	23 441	22 162
女	2 680	3 338	3 759	4 176	4 462	4 570	4 648
50 ~ 59	9 081	9 883	12 775	15 694	18 073	20 940	23 878
男	8 297	9 000	11 586	14 109	16 050	18 281	20 672
女	784	883	1 189	1 585	2 023	2 659	3 206
60 ~ 69	7 875	7 701	7 337	7 166	7 499	8 063	8 705
男	6 834	6 875	6 708	6 586	6 865	7 378	7 936
女	1 041	826	629	580	634	685	769
70 歳 以 上	6 751	7 045	7 541	7 922	7 770	7 712	7 659
男	5 797	5 922	6 278	6 941	6 892	6 621	6 612
女	954	1 123	1 263	981	878	1 091	1 047

	薬 剤 師 数 (人)						
	平成6年 (1994)	8 ('96)	10 ('98)	12 (2000)	14 ('02)	16 ('04)	18 ('06)
総 数	176 871	194 300	205 953	217 477	229 744	241 369	252 533
男	72 461	79 069	82 950	86 357	90 827	94 794	98 802
女	104 410	115 231	123 003	131 120	138 917	146 575	153 731
29 歳 以 下	40 515	44 950	45 767	47 219	48 015	47 969	47 864
男	12 594	14 411	14 633	14 928	15 665	16 379	17 130
女	27 921	30 539	31 134	32 291	32 350	31 590	30 734
30 ~ 39	51 272	53 954	56 065	57 451	60 445	63 419	66 646
男	21 052	22 630	23 510	23 863	24 554	24 913	25 712
女	30 220	31 324	32 555	33 588	35 891	38 506	40 934
40 ~ 49	40 103	46 939	49 891	53 008	56 019	58 491	59 150
男	15 661	18 105	18 859	19 859	21 424	22 639	23 108
女	24 442	28 834	31 032	33 149	34 595	35 852	36 042
50 ~ 59	21 401	23 293	28 416	33 250	37 269	41 827	47 608
男	9 579	10 007	11 981	13 689	14 795	16 112	17 966
女	11 822	13 286	16 435	19 561	22 474	25 715	29 642
60 ~ 69	15 193	15 926	15 926	15 468	16 234	17 654	18 624
男	8 612	8 507	8 116	7 600	7 717	8 161	8 189
女	6 581	7 419	7 810	7 868	8 517	9 493	10 435
70 歳 以 上	8 387	9 238	9 888	11 067	11 757	12 009	12 641
男	4 963	5 409	5 851	6 411	6 670	6 590	6 697
女	3 424	3 829	4 037	4 656	5 087	5 419	5 944

注:「総数」には、年齢不詳を含む。

