

平成23年10月4日  
大臣官房統計情報部  
人口動態・保健統計課保健統計室  
室長 武田 康久  
室長補佐 佐藤 直行  
(担当・内線)  
医療施設調査担当 健康政策統計第一係(内線7520,7521)  
病院報告担当 健康政策統計第二係(内線7522)  
(代表電話) 03(5253)1111  
(直通電話) 03(3595)2958

## 平成22年

(2010)

### 医療施設(動態)調査・病院報告の概況

#### 目次

<b>調査の概要</b>	<b>頁</b>
1 医療施設調査	1
2 病院報告	2
3 利用上の注意	2
4 用語の説明	3
<b>結果の概要</b>	
<b>医療施設調査</b>	
1 施設数	5
(1) 施設の種類別にみた施設数	(3) 病床の規模別にみた施設数
(2) 開設者別にみた施設数	(4) 診療科目別にみた施設数
2 病床数	13
(1) 病床の種類別にみた病床数	(3) 都道府県別にみた人口10万対病院病床数
(2) 開設者別にみた病床数	
<b>病院報告</b>	
1 患者数	17
(1) 1日平均在院・新入院・退院患者数	(3) 都道府県別にみた1日平均在院患者数
(2) 1日平均外来患者数	
2 病床利用率	21
3 平均在院日数	22
(1) 病床の種類別にみた平均在院日数	
(2) 都道府県別にみた病院の平均在院日数	
4 病院における従事者	25
(1) 病院における職種別にみた従事者数	
(2) 病院における職種別にみた100床当たり従事者数	
(3) 都道府県別にみた病院における人口10万対常勤換算医師数	
(4) 病床規模別にみた1病院当たり常勤換算医師数	
<b>統計表</b>	<b>28</b>

平成22年医療施設(動態)調査・病院報告の結果は、厚生労働省のホームページにも掲載されています。

厚生労働省ホームページ 医療施設調査 (<http://www.mhlw.go.jp/toukei/list/79-1.html>)

病院報告 (<http://www.mhlw.go.jp/toukei/list/80-1.html>)



## 2 病院報告

### (1) 報告の目的

全国の病院、療養病床を有する診療所における患者の利用状況及び従事者の状況を把握し、医療行政の基礎資料を得ることを目的とする。

### (2) 報告の沿革

この報告の前身は、昭和 20 年 10 月に発足した「病院週報」であるが、昭和 23 年 6 月に週報から月報に改めるとともに、同年 11 月に医療法施行規則（昭和 23 年厚生省令第 50 号）を定めて報告の根拠を明確にし、昭和 24 年より医療法に基づく報告とした。

昭和 29 年には医療法施行規則の改正により名称を「病院報告」に改め、昭和 48 年からは従事者票を追加し、平成 10 年からは療養型病床群（現「療養病床」）を有する診療所からも報告を求めている。

なお、平成 13 年 3 月から報告の根拠は、医療法施行令（昭和 23 年政令第 326 号）となった。

### (3) 報告の種類、期間及び期日

患者票（毎月報告） 平成 22 年 1 月 1 日～12 月 31 日  
従事者票（病院のみ 年 1 回報告） 平成 22 年 10 月 1 日現在

### (4) 報告の対象

全国の病院（患者票、従事者票）、療養病床を有する診療所（患者票）

### (5) 報告の事項

患者票 在院患者数、新入院患者数、退院患者数、外来患者数等  
従事者票 医師、歯科医師、薬剤師、看護師等の数

### (6) 報告の方法及び系統

患者票 病院及び療養病床を有する診療所の管理者が作成し、厚生労働大臣に提出した。  
従事者票 病院の管理者が作成し、厚生労働大臣に提出した。

厚生労働省 ————— 都道府県 ————— 保健所 ————— 病院・診療所  
└── 保健所設置市・特別区 ─┘

### (7) 結果の集計

厚生労働省大臣官房統計情報部において行った。

## 3 利用上の注意

### (1) 表章記号の規約

計数のない場合	-
計数不明又は計数を表章することが不適当な場合	...
統計項目があり得ない場合	・
比率等でまるめた結果が表章すべき最下位の桁の 1 に達しない場合	0.0
減少数又は減少率を意味する場合	

(2) 概況本文と統計表の数値は、四捨五入をしているため、内訳の合計が「総数」に合わない場合がある。

(3) 本概況の人口 10 万対比率は、総務省統計局発表「平成 22 年国勢調査人口等基本集計」により算出した。

## 4 用語の説明

### (1) 医療施設の種類

#### 病院

医師又は歯科医師が医業又は歯科医業を行う場所であって、患者 20 人以上の入院施設を有するものをいう。

#### 一般診療所

医師又は歯科医師が医業又は歯科医業を行う場所（歯科医業のみは除く。）であって、患者の入院施設を有しないもの又は患者 19 人以下の入院施設を有するものをいう。

#### 歯科診療所

歯科医師が歯科医業を行う場所であって、患者の入院施設を有しないもの又は患者 19 人以下の入院施設を有するものをいう。

### (2) 病院の種類

精神科病院 精神病床のみを有する病院をいう。

結核療養所 結核病床のみを有する病院をいう。

一般病院 上記以外の病院（平成 10 年までは伝染病院も除く。）をいう。

### (3) 病床の種類

精神病床 精神疾患を有する者を入院させるための病床をいう。

感染症病床 「感染症の予防及び感染症の患者に対する医療に関する法律」（平成 10 年法律第 114 号）に規定する一類感染症、二類感染症（結核を除く。）、新型インフルエンザ等感染症及び指定感染症並びに新感染症の患者を入院させるための病床をいう。

結核病床 結核の患者を入院させるための病床をいう。

療養病床 病院の病床（精神病床、感染症病床、結核病床を除く。）又は一般診療所の病床のうち主として長期にわたり療養を必要とする患者を入院させるための病床をいう。

一般病床 精神病床、感染症病床、結核病床、療養病床以外の病床をいう。

介護療養病床 療養病床のうち、介護保険法に規定する都道府県知事の指定介護療養型医療施設としての指定に係る病床をいう。

概況本文と統計表の「療養病床」の数値は、「介護療養病床」を含んでいる。

### (4) 開設者の分類

概況本文と統計表で表示している開設者の分類は、以下のとおり。

概況本文（大分類）	統計表（小分類）
国	厚生労働省、独立行政法人国立病院機構、国立大学法人、独立行政法人労働者健康福祉機構、その他(国の機関) 独立行政法人国立病院機構、国立大学法人、独立行政法人労働者健康福祉機構は、各々の法律により医療法の適用については国とみなされている。
公的医療機関	都道府県、市町村、地方独立行政法人、日赤、済生会、北海道社会事業協会、厚生連、国民健康保険団体連合会
社会保険関係団体	全国社会保険協会連合会、厚生年金事業振興団、船員保険会、健康保険組合及びその連合会、共済組合及びその連合会、国民健康保険組合
医療法人	医療法人
個人	個人
その他	公益法人、私立学校法人、社会福祉法人、医療生協、会社、その他の法人

(5) 在院患者

病院の全病床及び診療所の療養病床に、毎日 24 時現在在院している患者をいう。

(6) 新入院患者、退院患者

毎月中における新たに入院した患者、退院した患者をいい、入院してその日のうちに退院した患者も含む。

(7) 外来患者

新来、再来、往診及び巡回診療患者の区別なく、すべてを合計したものをいい、同一患者が 2 つ以上の診療科で診療を受け、それぞれの科で診療録が作成された場合は、それぞれの診療科の外来患者として取扱う。

(8) 1 日平均在院患者数

年間在院患者延数

当該年の年間日数

平成 22 年は 365 日

(9) 1 日平均外来患者数

年間外来患者延数

当該年の年間日数

(10) 病床利用率

$$\frac{\text{年間在院患者延数}}{(\text{月間日数} \times \text{月末病床数}) \text{の} 1 \text{月} \sim 12 \text{月の合計}} \times 100$$

(11) 平均在院日数

$$\frac{\text{年間在院患者延数}}{1/2 \times (\text{年間新入院患者数} + \text{年間退院患者数})}$$

療養病床については、次式による。

$$\frac{\text{年間在院患者延数}}{1/2 \times \left( \text{年間新入院患者数} + \text{年間} \begin{array}{l} \text{同一医療機関内の他の} \\ \text{病床から移された患者数} \end{array} + \text{年間退院患者数} + \text{年間} \begin{array}{l} \text{同一医療機関内の他の} \\ \text{病床へ移された患者数} \end{array} \right)}$$

介護療養病床については、次式による。

$$\frac{\text{年間在院患者延数}}{1/2 \times \left( \text{年間新入院患者数} + \text{年間} \begin{array}{l} \text{同一医療機関内の介護療養病床} \\ \text{以外の病床から移された患者数} \end{array} + \text{年間退院患者数} + \text{年間} \begin{array}{l} \text{同一医療機関内の介護療養病床} \\ \text{以外の病床へ移された患者数} \end{array} \right)}$$

(12) 従事者

10 月 1 日 24 時現在に在籍する者をいい、有する免許の種類等により計上している。

(13) 常勤換算

従事者について、その職務に従事した 1 週間の勤務時間を、当該医療施設の通常の 1 週間の勤務時間で除した数である。

$$\frac{\text{従事者の 1 週間の勤務時間}}{\text{医療施設で定めている常勤者の 1 週間の勤務時間}}$$

# 結果の概要

## 医療施設調査

平成 22 年 10 月 1 日現在における全国の医療施設総数は 178,960 施設で、そのうち、「休止・1 年以上休診中」の施設を除いた「活動中の施設」は 176,878 施設（医療施設総数の 98.8%）となっている。

以下の内容は、その「活動中の施設」について取りまとめたものである。

### 1 施設数

#### (1) 施設の種類別にみた施設数

全国の医療施設は 176,878 施設で、前年に比べ 407 施設増加している。

「病院」は 8,670 施設で、前年に比べ 69 施設減少しており、「一般診療所」は 99,824 施設で 189 施設増加、「歯科診療所」は 68,384 施設で 287 施設増加している。

施設数を施設の種類別にみると、「精神科病院」は 1,082 施設で、前年に比べ 1 施設減少、「一般病院」は 7,587 施設で、68 施設減少している。

一般病院のうち「療養病床を有する病院」は 3,964 施設（病院総数の 45.7%）で、前年に比べ 57 施設減少している。

一般診療所は「有床」が 10,620 施設（一般診療所総数の 10.6%）で、前年に比べ 452 施設減少し、そのうち「療養病床を有する一般診療所」は 1,485 施設で、前年に比べ 140 施設減少している。「無床」は 89,204 施設（同 89.4%）で、前年に比べ 641 施設増加している。

施設数の年次推移をみると、病院は平成 2 年以降減少しており、平成 4 年（9,963 施設）からは 1 万施設を下回っている。（表 1、表 2、図 1）

（参考）統計表 1 施設の種類別にみた施設数・病床数及び人口 10 万対施設数・病床数の年次推移

統計表 10 都道府県別にみた療養病床を有する施設数・病床数

統計表 11 施設の種類別にみた動態状況の年次推移

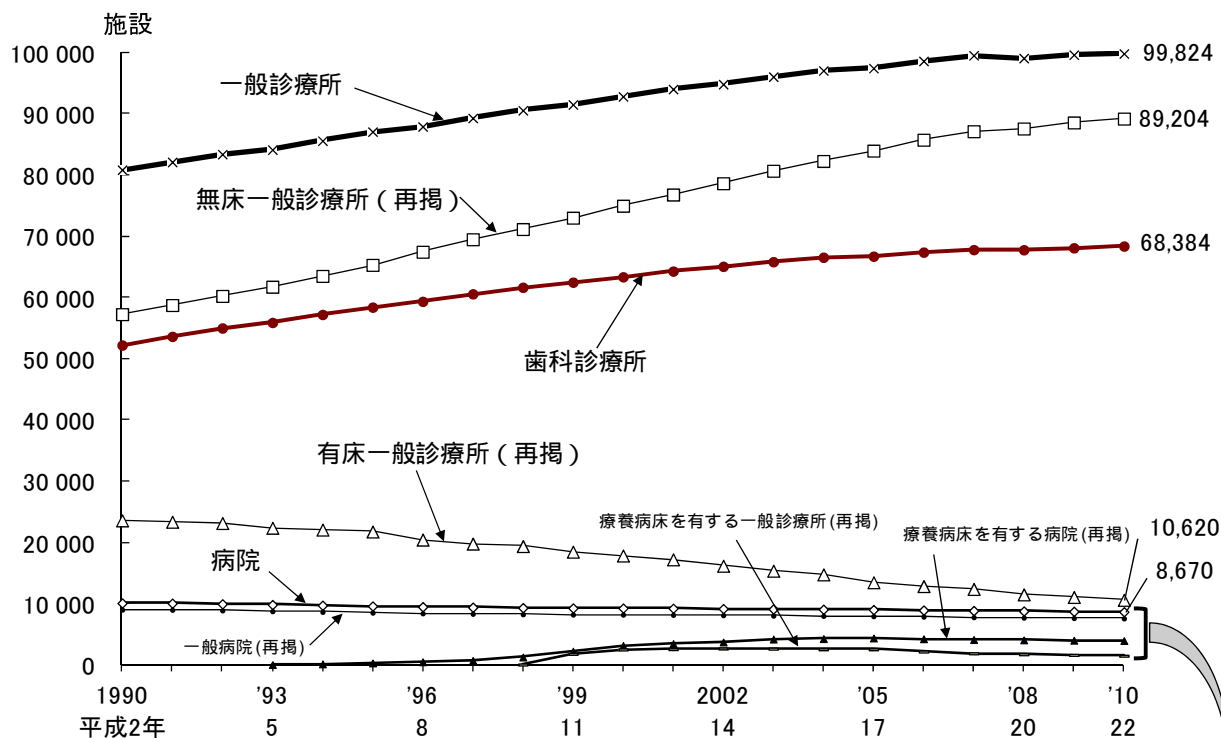
表 1 施設の種類別にみた施設数

各年10月1日現在

	施設数		対前年		構成割合(%)	
	平成22年 (2010)	平成21年 (2009)	増減数	増減率 (%)	平成22年 (2010)	平成21年 (2009)
総 数	176 878	176 471	407	0.2	...	...
病 院	8 670	8 739	69	0.8	100.0	100.0
精神科病院	1 082	1 083	1	0.1	12.5	12.4
結核療養所	1	1	-	-	0.0	0.0
一般病院	7 587	7 655	68	0.9	87.5	87.6
(再掲) 療養病床を有する病院	3 964	4 021	57	1.4	45.7	46.0
一般診療所	99 824	99 635	189	0.2	100.0	100.0
有 床	10 620	11 072	452	4.1	10.6	11.1
(再掲) 療養病床を有する 一般診療所	1 485	1 625	140	8.6	1.5	1.6
無 床	89 204	88 563	641	0.7	89.4	88.9
歯科診療所	68 384	68 097	287	0.4	100.0	100.0
有 床	41	40	1	2.5	0.1	0.1
無 床	68 343	68 057	286	0.4	99.9	99.9

図1 医療施設数の年次推移

各年10月1日現在



- 注：1) 「療養病床」は、平成12年までは「療養型病床群」であり、平成13・14年は「療養病床」及び「経過の旧療養型病床群」である。  
 2) 療養病床を有する病院については平成5年から、療養病床を有する一般診療所については平成10年から、それぞれ調査している。  
 3) 平成20年までの「一般診療所」には「沖縄県における介輔診療所」を含む。

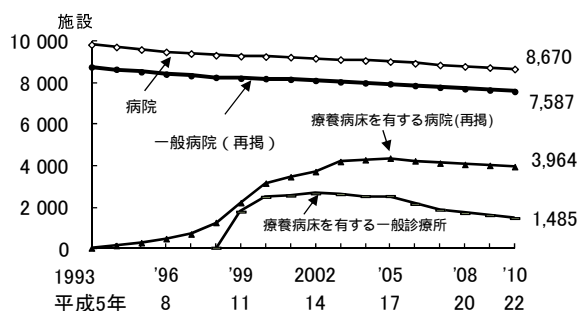


表2 施設の種別別にみた施設数の動態状況

	平成22年 10月1日 現在	増減数						平成21年 10月1日 現在
		(平成21(2009)年10月～平成22(2010)年9月)						
		増		減		種類の 変更		
		開設	再開	廃止	休止			
病院	8 670	69	75	4	141	7	・	8 739
精神科病院	1 082	1	5	-	10	-	4	1 083
結核療養所	1	-	-	-	-	-	-	1
一般病院	7 587	68	70	4	131	7	4	7 655
一般診療所	99 824	189	4 632	204	4 086	561	・	99 635
有床	10 620	452	104	22	161	68	349	11 072
無床	89 204	641	4 528	182	3 925	493	349	88 563
歯科診療所	68 384	287	1 760	42	1 392	123	・	68 097
有床	41	1	1	-	-	-	-	40
無床	68 343	286	1 759	42	1 392	123	-	68 057

## (2) 開設者別にみた施設数

施設数を開設者別にみると、病院は「医療法人」が5,719施設(病院総数の66.0%)と最も多く、次いで、「公的医療機関」が1,278施設(同14.7%)となっている。一般診療所は「個人」が47,503施設(一般診療所総数の47.6%)と最も多く、次いで、「医療法人」が35,967施設(同36.0%)となっている。歯科診療所は「個人」が57,082施設(歯科診療所総数の83.5%)と最も多くなっている。

これを前年からの増減数でみると、病院は「個人」が39施設減少している。一般診療所は「医療法人」が626施設増加し、「個人」が520施設減少している。歯科診療所は「医療法人」が264施設、「個人」が20施設増加している。(表3、表4)

この一年間で開設者を変更した施設は、病院75施設、一般診療所826施設、歯科診療所341施設で、このうち開設者を「個人」から「医療法人」へ変更した施設は、病院24施設、一般診療所703施設、歯科診療所284施設となっている(表5)。

(参考)統計表2 開設者別にみた病院数及び病院病床数の年次推移

統計表3 開設者別にみた一般診療所数及び歯科診療所数の年次推移

統計表4 開設者・施設の種類の別みた施設数

表3 開設者別にみた施設数

各年10月1日現在

	施設数		対前年		構成割合(%)	
	平成22年 (2010)	平成21年 (2009)	増減数	増減率 (%)	平成22年 (2010)	平成21年 (2009)
病 院	8 670	8 739	69	0.8	100.0	100.0
国	274	275	1	0.4	3.2	3.1
公的医療機関	1 278	1 296	18	1.4	14.7	14.8
社会保険関係団体	121	122	1	0.8	1.4	1.4
医療法人	5 719	5 726	7	0.1	66.0	65.5
個 人	409	448	39	8.7	4.7	5.1
その他	869	872	3	0.3	10.0	10.0
一般診療所	99 824	99 635	189	0.2	100.0	100.0
国	596	600	4	0.7	0.6	0.6
公的医療機関	3 676	3 707	31	0.8	3.7	3.7
社会保険関係団体	621	644	23	3.6	0.6	0.6
医療法人	35 967	35 341	626	1.8	36.0	35.5
個 人	47 503	48 023	520	1.1	47.6	48.2
その他	11 461	11 320	141	1.2	11.5	11.4
歯科診療所	68 384	68 097	287	0.4	100.0	100.0
国	3	4	1	25.0	0.0	0.0
公的医療機関	285	285	-	-	0.4	0.4
社会保険関係団体	12	12	-	-	0.0	0.0
医療法人	10 670	10 406	264	2.5	15.6	15.3
個 人	57 082	57 062	20	0.0	83.5	83.8
その他	332	328	4	1.2	0.5	0.5



表4 開設者別にみた施設数の動態状況

	平成22年 10月1日 現在	増減数						平成21年 10月1日 現在
		(平成21(2009)年10月～平成22(2010)年9月)						
		増		減		開設者 変更		
		開設	再開	廃止	休止			
病院	8 670	69	75	4	141	7	・	8 739
国	274	1	1	-	2	-	-	275
公的医療機関	1 278	18	11	1	30	-	-	1 296
社会保険関係団体	121	1	1	-	-	-	2	122
医療法人	5 719	7	42	1	72	5	27	5 726
個人	409	39	8	-	22	1	24	448
その他	869	3	12	2	15	1	1	872
一般診療所	99 824	189	4 632	204	4 086	561	・	99 635
国	596	4	27	5	22	10	4	600
公的医療機関	3 676	31	94	12	96	24	17	3 707
社会保険関係団体	621	23	30	1	46	7	1	644
医療法人	35 967	626	1 048	74	925	209	638	35 341
個人	47 503	520	2 868	80	2 566	270	632	48 023
その他	11 461	141	565	32	431	41	16	11 320
歯科診療所	68 384	287	1 760	42	1 392	123	・	68 097
国	3	1	-	-	1	-	-	4
公的医療機関	285	-	8	1	8	1	-	285
社会保険関係団体	12	-	1	-	1	-	-	12
医療法人	10 670	264	247	6	201	21	233	10 406
個人	57 082	20	1 486	35	1 170	100	231	57 062
その他	332	4	18	-	11	1	2	328

表5 開設者を変更した施設数

平成21(2009)年10月～平成22(2010)年9月

		変更後							
		総数	国	公的医療機関	社会保険関係団体	医療法人	個人	その他	
変 更 前	病院	総数	75	8	23	-	34	-	10
	国	8	8	-	-	-	-	-	
	公的医療機関	23	-	20	-	1	-	2	
	社会保険関係団体	2	-	-	-	2	-	-	
	医療法人	7	-	2	-	・	-	5	
	個人	24	-	-	-	24	・	-	
	その他	11	-	1	-	7	-	3	
一般診療所	総数	826	-	7	3	705	72	39	
国	4	-	-	-	-	-	-	4	
公的医療機関	24	-	5	-	-	-	-	19	
社会保険関係団体	4	-	1	2	-	-	-	1	
医療法人	67	-	-	1	・	63	3		
個人	704	-	-	-	703	・	1		
その他	23	-	1	-	2	9	11		
歯科診療所	総数	341	-	-	-	286	54	1	
国	-	-	-	-	-	-	-	-	
公的医療機関	-	-	-	-	-	-	-	-	
社会保険関係団体	-	-	-	-	-	-	-	-	
医療法人	53	-	-	-	・	53	-		
個人	285	-	-	-	284	・	1		
その他	3	-	-	-	2	1	-		

注：開設者の分類（3頁参照）における小分類内での変更を計上している。

### (3) 病床の規模別にみた施設数

施設数を病床の規模別にみると、病院は「50～99床」が2,225施設(病院総数の25.7%)となっており、一般診療所は「10～19床」が7,001施設(有床の一般診療所総数の65.9%)となっている(表6、表7)。

療養病床の規模別にみると、病院は、「50～99床」が1,469施設(療養病床を有する病院総数の37.1%)となっている(表9)。

この1年間に病床の規模を変更した病院は410施設あり、このうち増床した施設は123施設、減床した施設は287施設となっている(表8)。

一般診療所では、病床の規模を変更した一般診療所は494施設あり、このうち増床した施設は37施設、減床した施設は457施設(うち無床への変更367施設)となっており、有床から無床への変更が多くなっている(表10)。

(参考)統計表6 病床の規模別にみた施設数及び構成割合の年次推移

表6 病床の規模別にみた施設数

各年10月1日現在

	施設数		対前年		構成割合(%)	
	平成22年 (2010)	平成21年 (2009)	増減数	増減率 (%)	平成22年 (2010)	平成21年 (2009)
病 院	8 670	8 739	69	0.8	100.0	100.0
20～49床	1 007	1 026	19	1.9	11.6	11.7
50～99	2 225	2 270	45	2.0	25.7	26.0
100～149	1 431	1 432	1	0.1	16.5	16.4
150～199	1 327	1 319	8	0.6	15.3	15.1
200～299	1 124	1 124	-	-	13.0	12.9
300～399	729	736	7	1.0	8.4	8.4
400～499	367	370	3	0.8	4.2	4.2
500～599	197	197	-	-	2.3	2.3
600～699	115	115	-	-	1.3	1.3
700～799	53	54	1	1.9	0.6	0.6
800～899	33	34	1	2.9	0.4	0.4
900床以上	62	62	-	-	0.7	0.7
一般診療所(有床)	10 620	11 072	452	4.1	100.0	100.0
1～9床	3 619	3 830	211	5.5	34.1	34.6
10～19	7 001	7 242	241	3.3	65.9	65.4

表7 病院の病床の規模別にみた動態状況

	平成22年 10月1日 現 在	増 減 数					病床規模の 変 更	平成21年 10月1日 現 在
		(平成21(2009)年10月～平成22(2010)年9月)						
		増		減		-		
開設	再開	廃止	休止					
病 院	8 670	69	75	4	141	7	-	8 739
20～49床	1 007	19	12	-	37	1	7	1 026
50～99	2 225	45	19	2	51	3	12	2 270
100～149	1 431	1	14	1	20	2	6	1 432
150～199	1 327	8	14	-	14	1	9	1 319
200～299	1 124	-	8	-	9	-	1	1 124
300～399	729	7	5	1	6	-	7	736
400～499	367	3	-	-	2	-	1	370
500～599	197	-	3	-	2	-	1	197
600～699	115	-	-	-	-	-	-	115
700～799	53	1	-	-	-	-	1	54
800～899	33	1	-	-	-	-	1	34
900床以上	62	-	-	-	-	-	-	62

表8 病院の病床の規模の変更状況

平成21(2009)年10月～平成22(2010)年9月

		病床数変更後の病床規模											病床数 変更前 施設総数	
		20～ 49床	50～ 99	100～ 149	150～ 199	200～ 299	300～ 399	400～ 499	500～ 599	600～ 699	700～ 799	800～ 899		900床 以上
病床 数 変 更 前 の 病 床 規 模	20～ 49床	19 減 増 12 7	3	2									24	
	50～ 99	11	39 減 増 29 10	10	3								63	
	100～ 149	1	6	28 減 増 17 11	7	2							44	
	150～ 199		2	8	30 減 増 18 12	2	1						43	
	200～ 299		1	1	12	56 減 増 43 13	3						73	
	300～ 399			1		13	34 減 増 26 8	1					49	
	400～ 499					1	4	22 減 増 19 3	1				28	
	500～ 599							4	27 減 増 20 7	1			32	
	600～ 699								3	19 減 増 12 7	1		23	
	700～ 799									3	9 減 増 5 4		12	
	800～ 899									1	8 減 増 6 2		9	
	900床 以上											10 減 増 8 2	10	
病床数 変更後 施設総数		31	51	50	52	74	42	27	31	23	11	8	10	410 減 増 287 123

注:    は、同規模内における変更(増減)施設数である。

表9 療養病床の規模別にみた施設数

各年10月1日現在

	施設数		対前年		構成割合(%)	
	平成22年 (2010)	平成21年 (2009)	増減数	増減率 (%)	平成22年 (2010)	平成21年 (2009)
療養病床を 有する施設数	5 449	5 646	197	3.5	...	...
病 院	3 964	4 021	57	1.4	100.0	100.0
1～ 49床	1 421	1 457	36	2.5	35.8	36.2
50～ 99	1 469	1 485	16	1.1	37.1	36.9
100～299	995	996	1	0.1	25.1	24.8
300床以上	79	83	4	4.8	2.0	2.1
一般診療所	1 485	1 625	140	8.6	100.0	100.0
1～ 9床	734	802	68	8.5	49.4	49.4
10～ 19	751	823	72	8.7	50.6	50.6

表10 一般診療所の病床の規模の変更状況

平成21(2009)年10月～平成22(2010)年9月

		病床数変更後の病床規模			病床数 変更前 施設総数
		無 床	1～9床	10～19床	
病床数 変更前 の病 床 規 模	無床	・	9	9	18
	1～9床	188	29 減 増 25 4	5	222
	10～19床	179	30	45 減 増 35 10	254
病床数 変更後 施設総数		367	68	59	494 減 増 457 37

注:    は、同規模内における変更(増減)施設数である。

#### (4) 診療科目別にみた施設数

##### 1) 病院における標ぼうする診療科目別施設数

一般病院の施設数を診療科目別にみると、「1 内科」が6,972 施設（一般病院総数の91.9%）と最も多く、次いで、「34 リハビリテーション科」5,045 施設（同66.5%）、「25 整形外科」4,999 施設（同65.9%）、となっている。

前年と比べると、「5 腎臓内科」（109 施設増）、「7 糖尿病内科（代謝内科）」（89 施設増）、「19 乳腺外科」（78 施設増）、「21 消化器外科（胃腸外科）」（70 施設増）などが増加し、「1 内科」（62 施設減）、「16 外科」（48 施設減）、「13 小児科」（45 施設減）などが減少している。

また、精神科病院では、「15 心療内科」（17 施設増）などが増加している。（表11）

（参考）統計表7 診療科目別にみた一般病院数の年次推移（重複計上）

表11 病院の診療科目別にみた施設数（重複計上）

各年10月1日現在

		一般病院					精神科病院				
		平成22年 (2010)	平成21年 (2009)	対前年		施設数 に対する 割合 (%)	平成22年 (2010)	平成21年 (2009)	対前年		施設数 に対する 割合 (%)
				増減数	増減率 (%)				増減数	増減率 (%)	
	総数	7 587	7 655	68	0.9	100.0	1 082	1 083	1	0.1	100.0
1	内科	6 972	7 034	62	0.9	91.9	638	641	3	0.5	59.0
2	呼吸器内科	2 511	2 480	31	1.3	33.1	4	6	2	33.3	0.4
3	循環器内科	3 681	3 647	34	0.9	48.5	21	20	1	5.0	1.9
4	消化器内科 (胃腸内科)	3 619	3 565	54	1.5	47.7	21	22	1	4.5	1.9
5	腎臓内科	549	440	109	24.8	7.2	-	-	-	-	-
6	神経内科	2 174	2 134	40	1.9	28.7	229	227	2	0.9	21.2
7	糖尿病内科 (代謝内科)	647	558	89	15.9	8.5	1	2	1	50.0	0.1
8	血液内科	280	235	45	19.1	3.7	-	-	-	-	-
9	皮膚科	2 975	2 972	3	0.1	39.2	34	35	1	2.9	3.1
10	アレルギー科	434	444	10	2.3	5.7	1	2	1	50.0	0.1
11	リウマチ科	1 115	1 085	30	2.8	14.7	4	4	-	-	0.4
12	感染症内科	70	62	8	12.9	0.9	-	-	-	-	-
13	小児科	2 808	2 853	45	1.6	37.0	22	24	2	8.3	2.0
14	精神科	1 585	1 563	22	1.4	20.9	1 081	1 082	1	0.1	99.9
15	心療内科	602	598	4	0.7	7.9	351	334	17	5.1	32.4
16	外科	4 883	4 931	48	1.0	64.4	12	15	3	20.0	1.1
17	呼吸器外科	741	705	36	5.1	9.8	-	-	-	-	-
18	心臓血管外科	938	912	26	2.9	12.4	-	-	-	-	-
19	乳腺外科	399	321	78	24.3	5.3	-	-	-	-	-
20	気管食道外科	94	89	5	5.6	1.2	-	-	-	-	-
21	消化器外科 (胃腸外科)	1 078	1 008	70	6.9	14.2	1	1	-	-	0.1
22	泌尿器科	2 781	2 786	5	0.2	36.7	4	4	-	-	0.4
23	肛門外科	1 205	1 206	1	0.1	15.9	1	1	-	-	0.1
24	脳神経外科	2 490	2 482	8	0.3	32.8	4	4	-	-	0.4
25	整形外科	4 999	5 041	42	0.8	65.9	9	10	1	10.0	0.8
26	形成外科	1 127	1 121	6	0.5	14.9	-	-	-	-	-
27	美容外科	120	114	6	5.3	1.6	-	-	-	-	-
28	眼科	2 478	2 487	9	0.4	32.7	4	4	-	-	0.4
29	耳鼻いんこう科	2 000	2 007	7	0.3	26.4	4	4	-	-	0.4
30	小児外科	338	332	6	1.8	4.5	-	-	-	-	-
31	産婦人科	1 252	1 294	42	3.2	16.5	-	-	-	-	-
32	産科	180	180	-	-	2.4	-	-	-	-	-
33	婦人科	762	748	14	1.9	10.0	3	3	-	-	0.3
34	リハビリテーション科	5 045	4 998	47	0.9	66.5	50	49	1	2.0	4.6
35	放射線科	3 355	3 338	17	0.5	44.2	25	26	1	3.8	2.3
36	麻酔科	2 597	2 546	51	2.0	34.2	7	7	-	-	0.6
37	病理診断科	272	226	46	20.4	3.6	-	-	-	-	-
38	臨床検査科	134	116	18	15.5	1.8	-	-	-	-	-
39	救急科	288	247	41	16.6	3.8	-	-	-	-	-
40	歯科	1 084	1 094	10	0.9	14.3	195	195	-	-	18.0
41	矯正歯科	138	133	5	3.8	1.8	4	4	-	-	0.4
42	小児歯科	136	129	7	5.4	1.8	2	2	-	-	0.2
43	歯科口腔外科	829	816	13	1.6	10.9	5	5	-	-	0.5

注：心臓血管外科には循環器外科を含む。

## 2) 小児科、産婦人科、産科を標ぼうする施設数

一般病院において「小児科」を標ぼうする施設は2,808施設(一般病院総数の37.0%)、「産婦人科」は1,252施設(同16.5%)、「産科」は180施設(同2.4%)となっている(表12)。

表12 小児科、産婦人科、産科を標ぼうする施設数

各年10月1日現在

	小児科を標ぼうする施設				産婦人科、産科を標ぼうする施設							
	一般病院		一般診療所		一般病院				一般診療所			
	小児科施設数	割合(%)	小児科施設数	割合(%)	産婦人科施設数	割合(%)	産科施設数	割合(%)	産婦人科施設数	割合(%)	産科施設数	割合(%)
平成20年(2008)	2 905	37.7	22 503	22.7	1 319	17.1	177	2.3	3 555	3.6	400	0.4
21('09)	2 853	37.3	...	...	1 294	16.9	180	2.4	...	...	...	...
22('10)	2 808	37.0	...	...	1 252	16.5	180	2.4	...	...	...	...

注:1)一般診療所の数値は静態調査年のみ把握している。  
2)分娩を実施した施設数については、静態調査年のみ把握している。

## (参考) 小児科、産婦人科、産科を標ぼうする施設数の年次推移

各年10月1日現在

	小児科を標ぼうする施設				産婦人科、産科を標ぼうする施設							
	一般病院		一般診療所		一般病院				一般診療所			
	小児科施設数	割合(%)	小児科施設数	割合(%)	産婦人科施設数	割合(%)	産科施設数	割合(%)	産婦人科施設数	割合(%)	産科施設数	割合(%)
平成2年(1990)	4 119	45.7	27 747	34.3	2 189	24.3	270	3.0	5 388	6.7	604	0.7
3('91)	4 090	45.5	...	...	2 163	24.1	270	3.0	...	...	...	...
4('92)	4 021	45.3	...	...	2 117	23.8	285	3.2	...	...	...	...
5('93)	4 025	46.0	27 370	32.5	2 121	24.2	218	2.5	4 869	5.8	640	0.8
6('94)	3 938	45.6	...	...	2 061	23.9	220	2.5	...	...	...	...
7('95)	3 866	45.4	...	...	2 011	23.6	210	2.5	...	...	...	...
8('96)	3 844	45.6	27 095	30.8	1 996	23.7	152	1.8	4 225	4.8	929	1.1
9('97)	3 768	45.1	...	...	1 913	22.9	168	2.0	...	...	...	...
10('98)	3 720	45.0	...	...	1 832	22.2	200	2.4	...	...	...	...
11('99)	3 528	42.9	26 788	29.3	1 681	20.4	203	2.5	4 096	4.5	849	0.9
12(2000)	3 474	42.3	...	...	1 625	19.8	212	2.6	...	...	...	...
13('01)	3 433	42.0	...	...	1 590	19.5	213	2.6	...	...	...	...
14('02)	3 359	41.4	25 862	27.3	1 553	19.1	197	2.4	3 878	4.1	770	0.8
15('03)	3 284	40.8	...	...	1 524	18.9	191	2.4	...	...	...	...
16('04)	3 231	40.4	...	...	1 469	18.4	197	2.5	...	...	...	...
17('05)	3 154	39.7	25 318	26.0	1 423	17.9	193	2.4	3 622	3.7	759	0.8
18('06)	3 075	39.1	...	...	1 383	17.6	193	2.5	...	...	...	...
19('07)	3 015	38.7	...	...	1 344	17.3	195	2.5	...	...	...	...

注:平成20年4月1日医療法施行令の一部改正により、診療科目については、従来、省令に具体的名称を限定列挙して規定していた方式から、身体の部位や患者の疾患等、一定の性質を有する名称を診療科目とする方式に改められた。  
この改正が影響しているところもあると考えられることから、平成19年までの年次推移の単純比較は行わないこととし、参考表とした。

## 2 病床数

### (1) 病床の種類別にみた病床数

医療施設の病床数をみると、全病床数は1,730,339床で、前年に比べ13,076床減少している。病院は1,593,354床で、前年に比べ8,122床減少しており、一般診療所は136,861床で、前年に比べ4,956床減少している。歯科診療所は124床で、前年に比べ2床増加している。

病院の病床を病床の種類別にみると、「一般病床」は903,621床(病院の全病床数の56.7%)で、前年に比べ2,780床減少、「精神病床」は346,715床(同21.8%)で1,406床減少、「療養病床」は332,986床(同20.9%)で3,287床減少している。

一般診療所の「療養病床」は15,078床で、前年に比べ1,398床減少している。(表13)

病院の病床数を年次推移でみると、平成4年(1,686,696床)をピークに年々減少している(図2)。

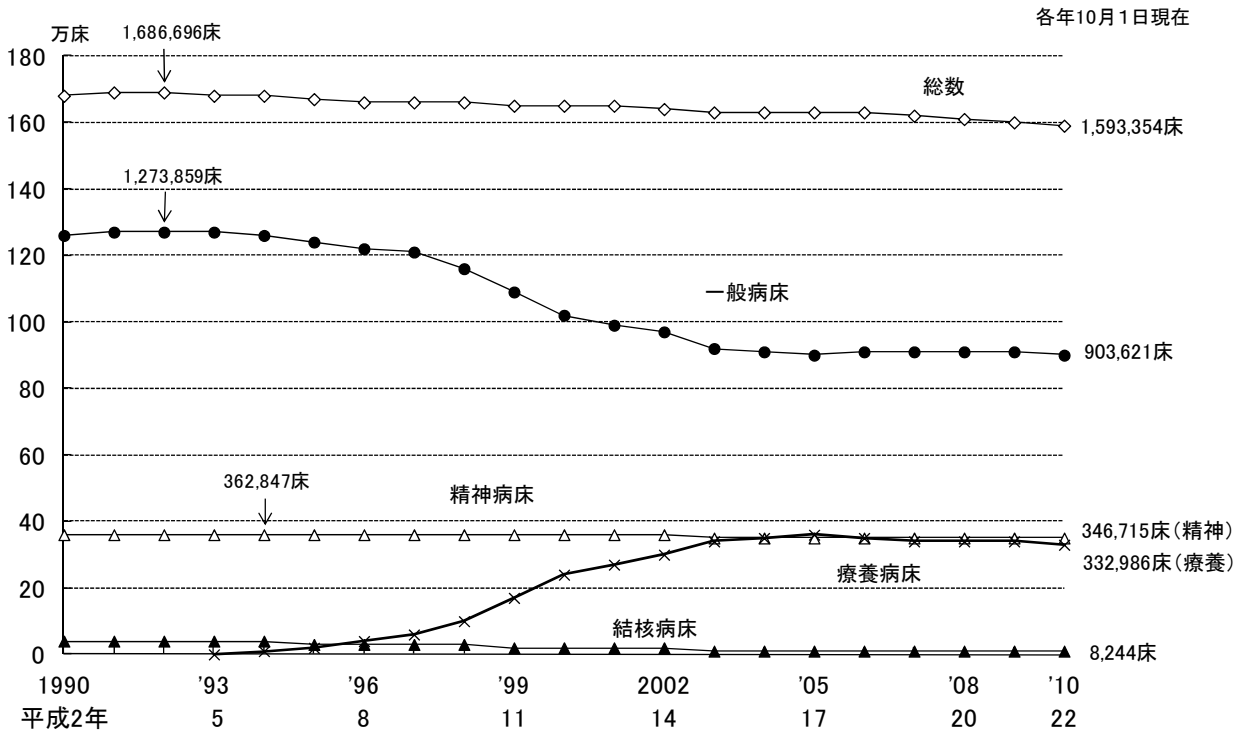
(参考)統計表1 施設の種類の別みた施設数・病床数及び人口10万対施設数・病床数の年次推移

表13 病床の種類別にみた病床数

各年10月1日現在

	病床数		対前年		構成割合(%)	
	平成22年 (2010)	平成21年 (2009)	増減数	増減率 (%)	平成22年 (2010)	平成21年 (2009)
総数	1 730 339	1 743 415	13 076	0.8	...	...
病院	1 593 354	1 601 476	8 122	0.5	100.0	100.0
精神病床	346 715	348 121	1 406	0.4	21.8	21.7
精神科病院	257 715	258 318	603	0.2	16.2	16.1
一般病院	89 000	89 803	803	0.9	5.6	5.6
感染症病床	1 788	1 757	31	1.8	0.1	0.1
結核病床	8 244	8 924	680	7.6	0.5	0.6
結核療養所	93	93	-	-	0.0	0.0
一般病院	8 151	8 831	680	7.7	0.5	0.6
療養病床 (A)	332 986	336 273	3 287	1.0	20.9	21.0
一般病床	903 621	906 401	2 780	0.3	56.7	56.6
一般診療所	136 861	141 817	4 956	3.5	100.0	100.0
(再掲) 療養病床 (B)	15 078	16 476	1 398	8.5	11.0	11.6
歯科診療所	124	122	2	1.6	...	...
療養病床総数 (A)+(B)	348 064	352 749	4 685	1.3	...	...

図2 病床の種類別にみた病院病床数の年次推移



注:1) 「一般病床」は、平成2年～平成4年は「その他の病床」であり、平成5年～平成12年は「その他の病床」のうち「療養型病床群」を除いたものであり、平成13・14年は「一般病床」及び「経過的旧その他の病床(経過的旧療養型病床群を除く。)」である。  
 2) 「療養病床」は、平成12年までは「療養型病床群」であり、平成13・14年は「療養病床」及び「経過的旧療養型病床群」である。

(2) 開設者別にみた病床数

病床数を開設者別にみると、「医療法人」が病院では852,022床(病院の全病床数の53.5%)、一般診療所では89,458床(有床の一般診療所の全病床数の65.4%)と最も多くなっている(表14)。

(参考) 統計表2 開設者別にみた病院数及び病院病床数の年次推移  
 統計表5 開設者・病床の種類別にみた病床数

表14 開設者別にみた病床数

	病床数		対前年		構成割合(%)		1施設 当たり 病床数
	平成22年 (2010)	平成21年 (2009)	増減数	増減率 (%)	平成22年 (2010)	平成21年 (2009)	
病院	1 593 354	1 601 476	8 122	0.5	100.0	100.0	183.8
国	117 814	119 236	1 422	1.2	7.4	7.4	430.0
公的医療機関	334 031	338 080	4 049	1.2	21.0	21.1	261.4
社会保険関係団体	35 636	35 808	172	0.5	2.2	2.2	294.5
医療法人	852 022	851 275	747	0.1	53.5	53.2	149.0
個人	38 371	41 429	3 058	7.4	2.4	2.6	93.8
その他	215 480	215 648	168	0.1	13.5	13.5	248.0
一般診療所	136 861	141 817	4 956	3.5	100.0	100.0	12.9
国	2 274	2 288	14	0.6	1.7	1.6	10.0
公的医療機関	2 967	3 042	75	2.5	2.2	2.1	12.6
社会保険関係団体	30	30	-	-	0.0	0.0	6.0
医療法人	89 458	91 451	1 993	2.2	65.4	64.5	14.0
個人	40 504	43 407	2 903	6.7	29.6	30.6	11.1
その他	1 628	1 599	29	1.8	1.2	1.1	13.2

注：一般診療所の「1施設当たり病床数」は、有床診療所に対する数値である。

### (3) 都道府県別にみた人口10万対病院病床数

人口10万対病院病床数をみると、「全病床」は1,244.3床で、前年(1,256.0床)に比べ11.7床減少している。病床の種類別では、「精神病床」270.7床、「療養病床」260.0床、「一般病床」705.6床となっている。

都道府県別にみると、「全病床」は高知県(2,479.0床)、「精神病床」は鹿児島県(585.4床)、「療養病床」は高知県(914.6床)、「一般病床」は高知県(1,038.6床)が最も多くなっている。

また、それぞれ最も多い県と最も少ない県の比をみると、「全病床」は3.0倍、「精神病床」は3.8倍、「療養病床」は6.5倍、「一般病床」は2.1倍となっている。(図3、表15)

(参考) 統計表 1 施設の種別別にみた施設数・病床数及び人口10万対施設数・病床数の年次推移  
 統計表 9 都道府県-20大都市・中核市(再掲)別にみた病床数及び人口10万対病床数

図3 都道府県別にみた人口10万対病院病床数

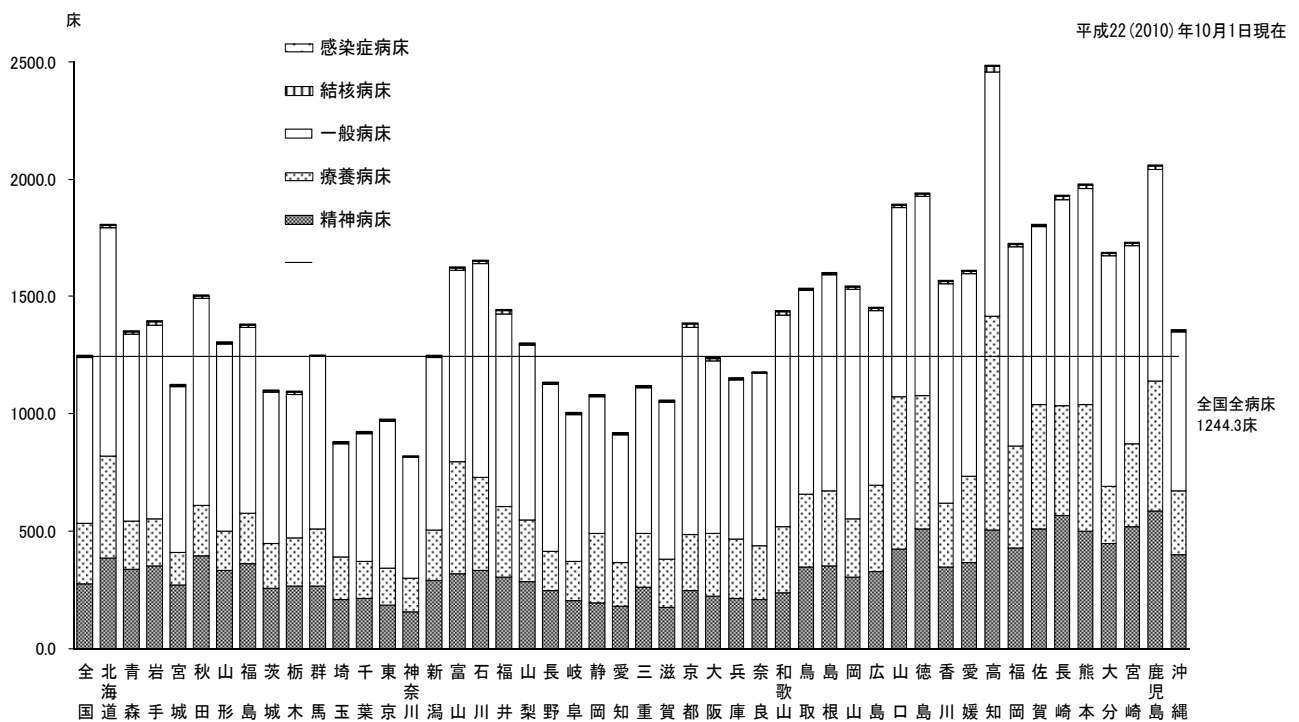




表 15 人口 10 万対病院病床数

平成22(2010)年10月1日現在

全 国	全病床		精神病床		感染症病床		結核病床		療養病床		一般病床	
	1 244.3		270.7		1.4		6.4		260.0		705.6	
多 い 県	高 知	2 479.0	鹿 児 島	585.4	島 根	4.2	高 知	24.1	高 知	914.6	高 知	1 038.6
	鹿 児 島	2 055.6	長 崎	563.9	大 分	3.3	和 歌 山	16.6	山 口	651.5	大 分	981.0
	熊 本	1 974.9	宮 崎	516.3	山 梨	3.2	福 井	14.4	徳 島	570.5	岡 山	975.6
	徳 島	1 936.0	佐 賀	508.7	岩 手	3.0	鹿 児 島	13.5	鹿 児 島	553.4	北 海 道	975.0
	長 崎	1 925.6	徳 島	506.4	秋 田	2.8	京 都	13.2	熊 本	540.7	香 川	936.3
∴	∴	∴	∴	∴	∴	∴	∴	∴	∴	∴	∴	∴
少 な い 県	東 京	971.2	静 岡	189.8	千 葉	0.9	長 野	3.4	岐 阜	165.4	静 岡	584.6
	千 葉	917.5	東 京	184.4	大 阪	0.9	群 馬	3.4	千 葉	159.4	愛 知	545.8
	愛 知	912.5	愛 知	178.6	神 奈 川	0.8	三 重	3.2	東 京	155.4	千 葉	544.3
	埼 玉	872.7	滋 賀	171.4	愛 知	0.8	埼 玉	2.7	神 奈 川	143.3	神 奈 川	514.7
	神 奈 川	813.1	神 奈 川	152.4	埼 玉	0.4	神 奈 川	2.0	宮 城	140.1	埼 玉	484.3
(最大/最小)	3.0		3.8		10.0		11.8		6.5		2.1	

注：小数第 1 位が同数の場合は、小数第 2 位による。

## II 病院報告

### 1 患者数

#### (1) 1日平均在院・新入院・退院患者数

病院の1日平均在院患者数は1,313,421人で、前年に比べ0.4% (5,202人) の増加となっている。

このうち、「精神科病院」は235,372人で、前年に比べ0.3%減少し、「一般病院」は1,077,965人で、前年に比べ0.5%増加している。

病床の種類別の1日平均在院患者数は、「精神病床」は75,908人、「一般病床」は692,891人、「療養病床」は306,132人であり、「療養病床」のうち、「介護療養病床」は76,701人となっている。

また、1日平均新入院患者数は40,437人、1日平均退院患者数は40,445人となっている。

療養病床を有する診療所の「療養病床」の1日平均在院患者数は10,745人で、「療養病床」のうち、「介護療養病床」は4,139人となっている。(表1、図1)

(参考) 統計表12 年間患者数, 病院の種類-病床の種類別にみた1日平均患者数の年次推移

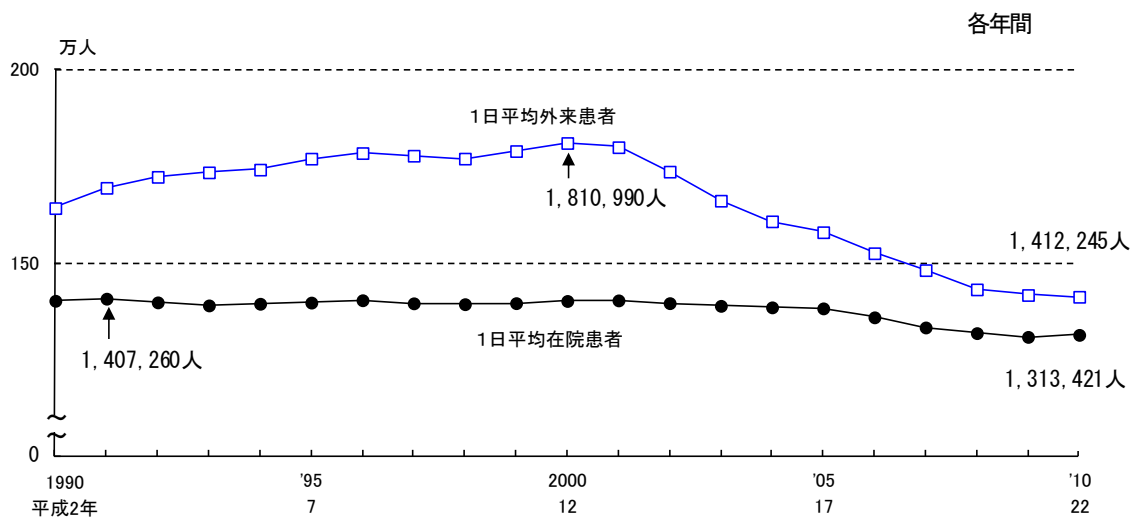
表1 1日平均在院・新入院・退院患者数

	1日平均在院患者数			1日平均新入院患者数			1日平均退院患者数		
	平成22年 (2010)	平成21年 (2009)	対前年 増減率	平成22年 (2010)	平成21年 (2009)	対前年 増減率	平成22年 (2010)	平成21年 (2009)	対前年 増減率
	人	人	%	人	人	%	人	人	%
病院									
総数	1 313 421	1 308 219	0.4	40 437	39 391	2.7	40 445	39 395	2.7
精神科病院	235 372	236 052	△ 0.3	699	690	1.3	704	695	1.3
一般病院	1 077 965	1 072 080	0.5	39 737	38 701	2.7	39 741	38 700	2.7
精神病床	75 908	77 072	△ 1.5	328	322	1.9	336	331	1.5
感染症病床	50	49	2.0	5	7	△ 28.6	5	7	△ 28.6
結核病床	2 983	3 266	△ 8.7	42	46	△ 8.7	42	45	△ 6.7
一般病床	692 891	684 236	1.3	38 382	37 355	2.7	37 814	36 801	2.8
療養病床	306 132	307 458	△ 0.4	979	971	0.8	1 543	1 516	1.8
(再掲)									
介護療養病床	76 701	82 973	△ 7.6	160	176	△ 9.1	202	220	△ 8.2
療養病床を有する診療所									
療養病床	10 745	11 748	△ 8.5	69	75	△ 8.0	92	102	△ 9.8
(再掲)									
介護療養病床	4 139	4 590	△ 9.8	33	37	△ 10.8	38	41	△ 7.3

注: 1) 病院の総数には結核療養所を含む。

2) 月途中で病院の種類が変更された場合、患者数は月末時の病院の種類別で計上している。

図1 1日平均患者数の年次推移



注: 1日平均外来患者数は、現行の算出式で再計算したため、平成11年までの報告書と一致しない。

## (2) 1日平均外来患者数

1日平均外来患者数は1,412,245人で、前年に比べ0.3%（4,600人）減少している。

このうち、「精神科病院」は56,597人で、前年に比べ2.9%増加し、「一般病院」は1,355,643人で、前年に比べ0.5%減少している。（表2、図1）

人口10万対1日平均外来患者数は1,102.8人で、前年（1,111.2人）に比べ8.4人減少している。

都道府県別にみると、高知県（1,791.4人）が最も多く、次いで香川県（1,571.3人）となっており、静岡県（831.6人）、神奈川県（882.1人）などが少なくなっている。（図2）

（参考）

統計表 12 年間患者数，病院の種類－病床の種類別にみた1日平均患者数の年次推移

統計表 13 人口10万対1日平均患者数・病床の種類別にみた病床利用率・平均在院日数の年次推移

統計表 14 都道府県－20大都市・中核市（再掲）別にみた人口10万対1日平均患者数

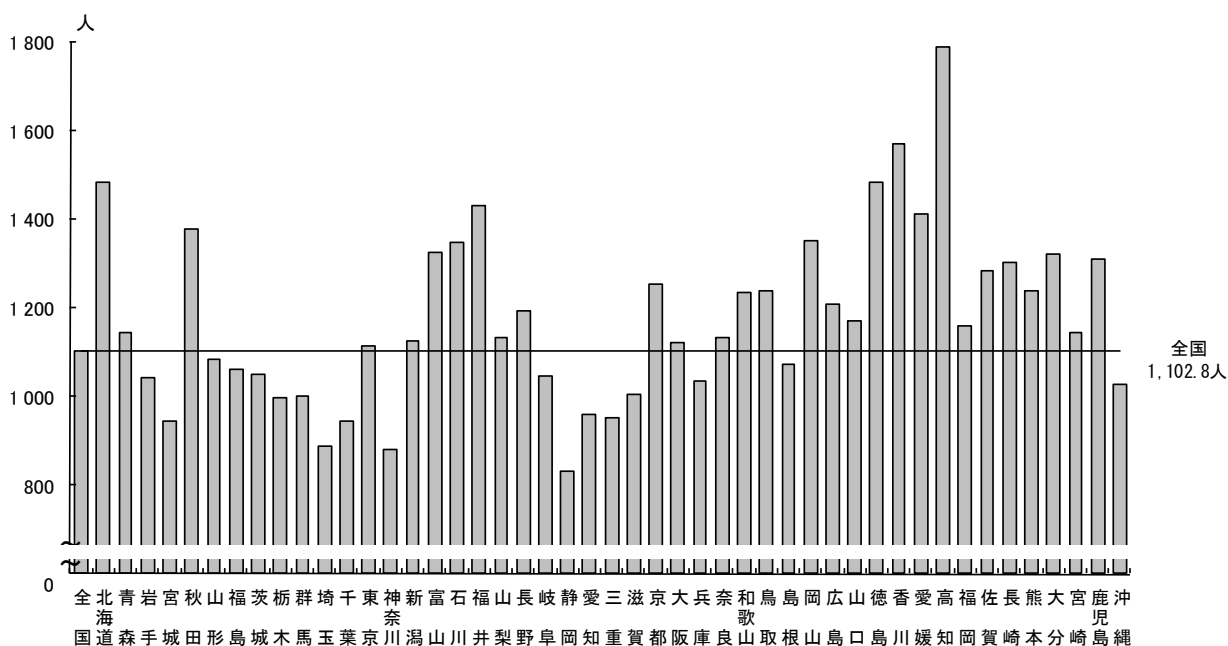
表2 1日平均外来患者数

病 院	1日平均外来患者数		対前年 増減率
	平成22年 (2010)	平成21年 (2009)	
	人	人	%
総 数	1 412 245	1 416 845	△ 0.3
精 神 科 病 院	56 597	55 018	2.9
一 般 病 院	1 355 643	1 361 821	△ 0.5

注：総数には結核療養所を含む。

図2 都道府県別にみた人口10万対1日平均外来患者数

平成22(2010)年 年間



### (3) 都道府県別にみた1日平均在院患者数

1日平均在院患者数の病床の種類別構成割合をみると、「精神病床」23.7%、「療養病床」23.3%、「一般病床」52.8%などとなっている。

これを都道府県別にみると、「精神病床」の割合が高いのは宮崎県(34.1%)、「療養病床」は高知県(40.6%)、「一般病床」は和歌山県(60.9%)となっている。(図3)

人口10万対1日平均在院患者数を病床の種類別にみると、「精神病床」は243.1人で、前年(245.6人)に比べ2.5人減少しており、「一般病床」は541.1人で、前年(536.6人)に比べ4.5人増加している。「療養病床」は239.1人で、前年(241.1人)に比べ2.0人減少している。

これを都道府県別にみると、「精神病床」は鹿児島県(539.0人)が最も多く、次いで長崎県(510.1人)となっており、神奈川県(135.3人)、滋賀県(151.1人)などが少なくなっている。「一般病床」は高知県(831.2人)が最も多く、次いで大分県(815.5人)となっており、埼玉県(365.8人)、神奈川県(389.7人)などが少なくなっている。「療養病床」は高知県(861.5人)が最も多く、次いで山口県(619.0人)となっており、宮城県(120.7人)、神奈川県(131.6人)などが少なくなっている。「介護療養病床」は高知県(291.6人)が最も多く、次いで富山県(208.1人)となっており、山形県(5.3人)、宮城県(10.9人)などが少なくなっている。(図4)

(参考)

統計表 13 人口10万対1日平均患者数・病床の種類別にみた病床利用率・平均在院日数の年次推移

統計表 14 都道府県-20大都市・中核市(再掲)別にみた人口10万対1日平均患者数

統計表 16 都道府県・病床の種類別にみた1日平均在院患者数の構成割合

図3 都道府県・病床の種類別にみた1日平均在院患者数の構成割合

平成22(2010)年 年間

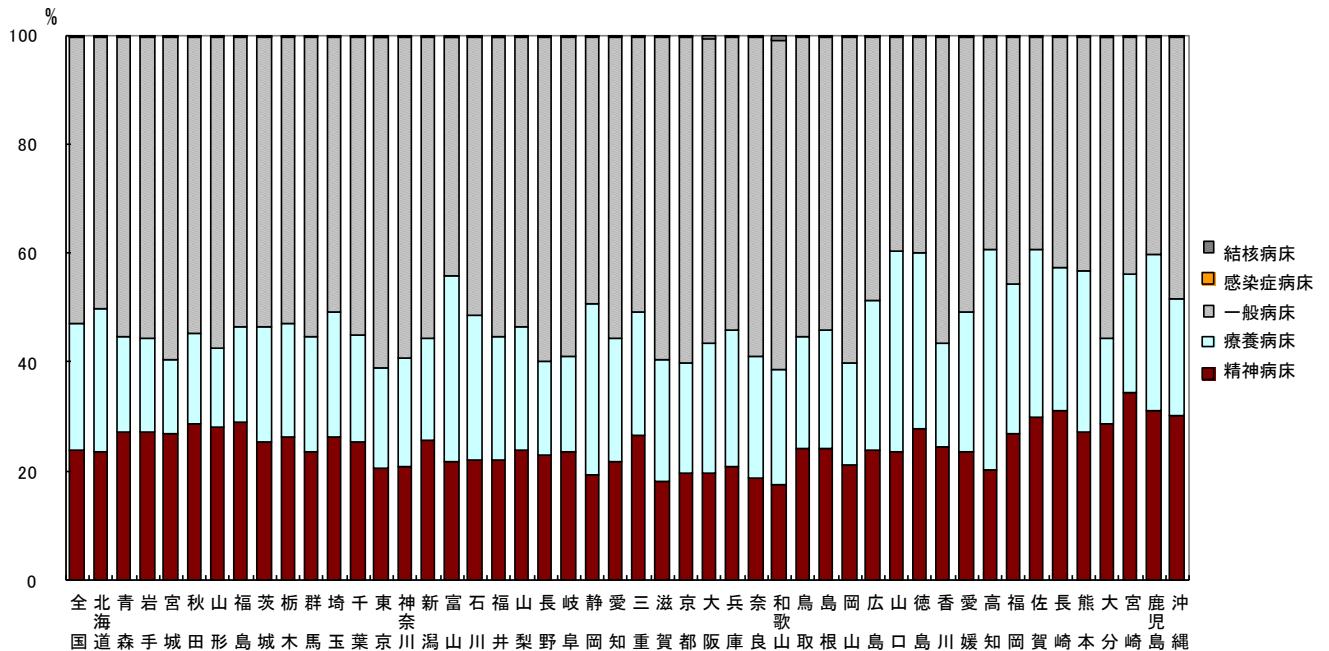
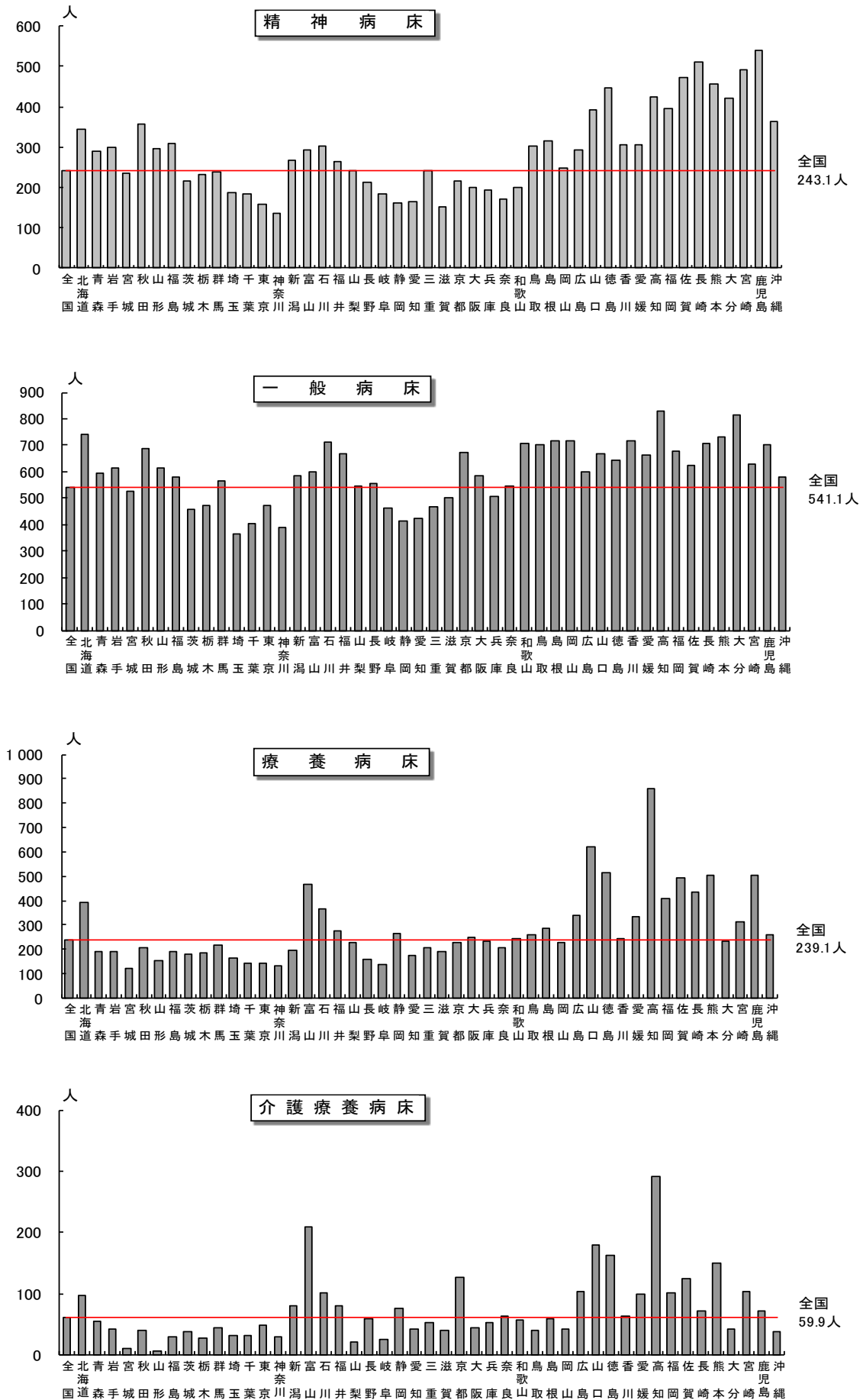


図4 都道府県別にみた人口10万対1日平均在院患者数

平成22(2010)年 年間



## 2 病床利用率

病院の病床利用率は82.3%で、前年に比べ0.7ポイント上昇している。

病床の種類別にみると、「精神病床」は89.6%で前年に比べ0.3ポイント低下し、「一般病床」は76.6%で前年に比べ1.2ポイント上昇している。「療養病床」は91.7%で前年に比べ0.5ポイント上昇し、「介護療養病床」は94.9%で前年に比べ0.4ポイント上昇している。

療養病床を有する診療所の「療養病床」の病床利用率は70.2%で、「介護療養病床」は79.9%となっている。(表3)

(参考) 統計表13 人口10万対1日平均患者数・病床の種類別にみた病床利用率・平均在院日数の年次推移

表3 病床の種類別にみた病床利用率

	病床利用率		対前年 増減
	平成22年 (2010)	平成21年 (2009)	
	%	%	
病院			
全病床	82.3	81.6	0.7
精神病床	89.6	89.9	△ 0.3
感染症病床	2.8	2.8	0.0
結核病床	36.5	37.1	△ 0.6
一般病床	76.6	75.4	1.2
療養病床	91.7	91.2	0.5
介護療養病床	94.9	94.5	0.4
療養病床を有する診療所			
療養病床	70.2	70.5	△ 0.3
介護療養病床	79.9	80.6	△ 0.7

### 3 平均在院日数

#### (1) 病床の種類別にみた平均在院日数

病院の平均在院日数は32.5日で、前年に比べ0.7日短くなっている。

病床の種類別にみると、「精神病床」は301.0日で前年に比べ6.4日短く、「一般病床」は18.2日で前年に比べ0.3日短くなっている。「療養病床」は176.4日で前年に比べ3.1日短くなっており、「介護療養病床」は300.2日で、前年に比べ1.4日長くなっている。

また、療養病床を有する診療所の「療養病床」は104.2日で、「介護療養病床」は99.8日となっている。(表4、図5)

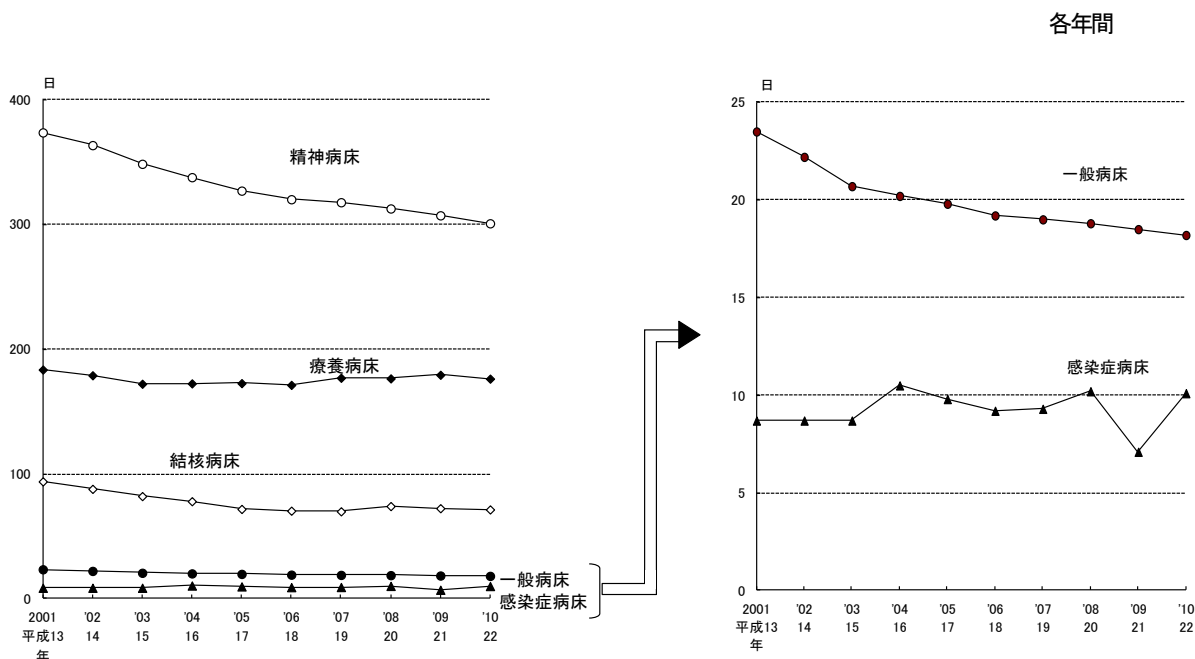
(参考) 統計表 13 人口10万対1日平均患者数・病床の種類別にみた病床利用率・平均在院日数の年次推移

表4 病床の種類別にみた平均在院日数

	平均在院日数		対前年 増減数
	平成22年 (2010)	平成21年 (2009)	
病院			
全病床	32.5	33.2	△ 0.7
精神病床	301.0	307.4	△ 6.4
感染症病床	10.1	6.8	3.3
結核病床	71.5	72.5	△ 1.0
一般病床	18.2	18.5	△ 0.3
療養病床	176.4	179.5	△ 3.1
介護療養病床	300.2	298.8	1.4
介護療養病床を除く全病床	30.7	31.3	△ 0.6
療養病床を有する診療所			
療養病床	104.2	104.2	△ 0.0
介護療養病床	99.8	101.2	△ 1.4

注: 平均在院日数の計算式は4頁を参照。

図5 病院の病床の種類別にみた平均在院日数の年次推移



注: 1) 「一般病床」は、平成13~15年は「一般病床」及び「経過旧その他の病床(経過旧療養型病床群を除く。)」である。  
2) 「療養病床」は、平成13~15年は「療養病床」及び「経過旧療養型病床群」である。

## (2) 都道府県別にみた病院の平均在院日数

病院の平均在院日数を都道府県別にみると、「全病床」は高知県(52.3日)が最も長く、東京都(24.9日)が最も短くなっている。「精神病床」は徳島県(444.7日)が最も長く、東京都(219.5日)が最も短くなっており、「一般病床」では高知県(23.6日)が最も長く、神奈川県(15.5日)が最も短くなっている。「療養病床」は富山県(277.2日)が最も長く、長野県(106.9日)が最も短くなっている。また、「介護療養病床」は秋田県(609.8日)が最も長く、山形県(56.0日)が最も短くなっている。

(表5、図6)

(参考) 統計表 15 都道府県-20 大都市・中核市(再掲)別にみた病床利用率及び平均在院日数

### 表5 病院の平均在院日数

(単位:日)

平成22(2010)年 年間

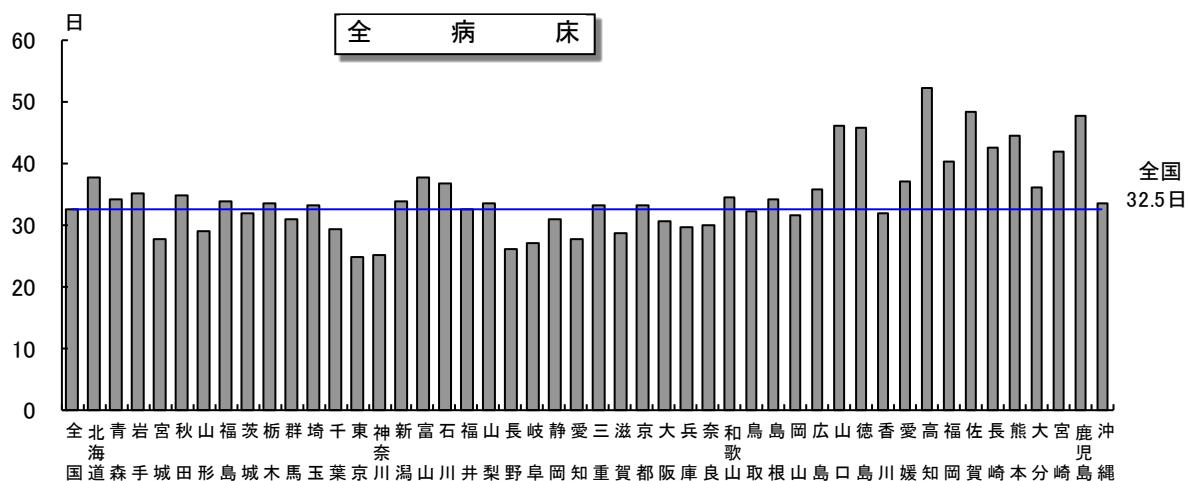
	全病床		精神病床		一般病床		療養病床		介護療養病床	
全国	32.5		301.0		18.2		176.4		300.2	
長い県	高知	52.3	徳島	444.7	高知	23.6	富山	277.2	秋田	609.8
	佐賀	48.3	鹿児島	423.4	和歌山	21.9	山口	242.4	栃木	555.6
	鹿児島	47.8	大分	392.2	佐賀	21.7	北海道	234.7	山口	482.9
	山口	46.1	栃木	392.2	鹿児島	21.5	秋田	230.8	長崎	457.3
	徳島	45.7	山口	380.1	熊本	21.3	神奈川	219.7	青森	450.7
⋮	⋮	⋮	⋮	⋮	⋮	⋮	⋮	⋮	⋮	
短い県	愛知	27.6	大阪	249.8	長野	16.4	群馬	125.4	鳥根	153.0
	岐阜	26.9	神奈川	240.6	静岡	16.1	鳥取	109.7	宮城	142.8
	長野	26.0	高知	236.4	愛知	16.1	山形	108.8	鳥取	135.4
	神奈川	25.1	福井	221.6	東京	15.8	宮城	107.6	長野	123.4
	東京	24.9	東京	219.5	神奈川	15.5	長野	106.9	山形	56.0
(最長-最短)	27.4		225.2		8.1		170.3		553.8	

注: 1) 計算式は4頁を参照。

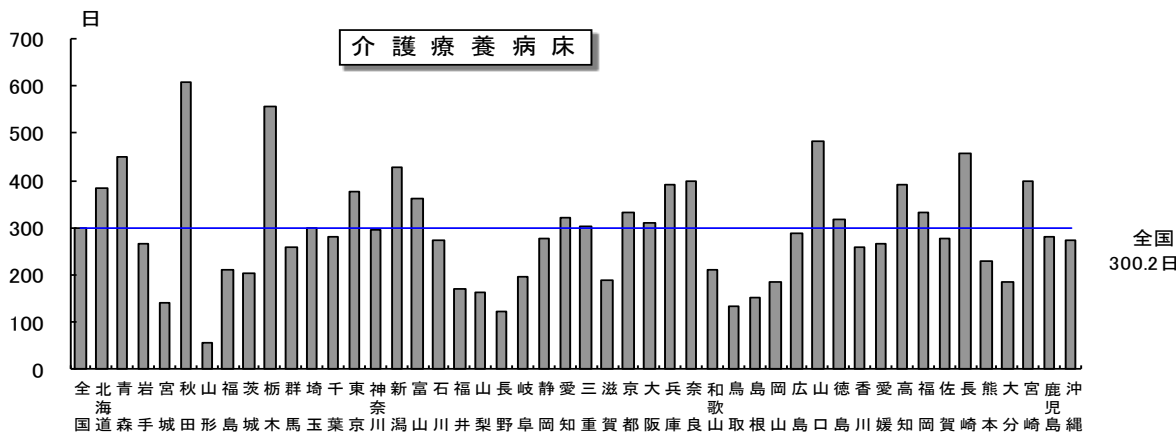
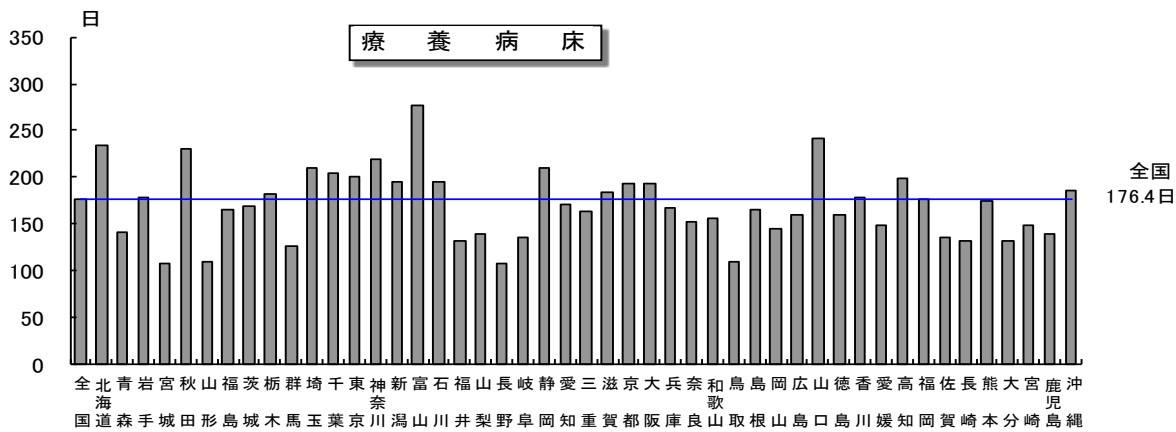
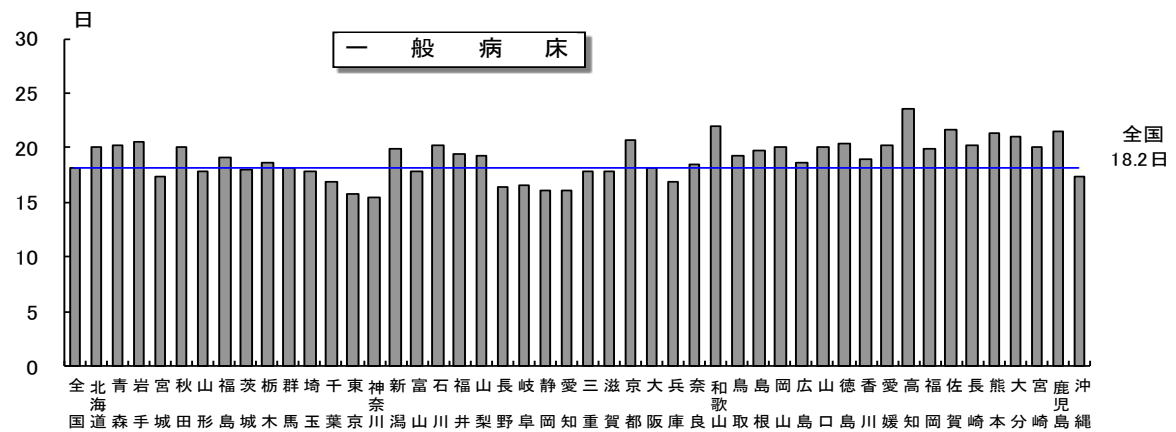
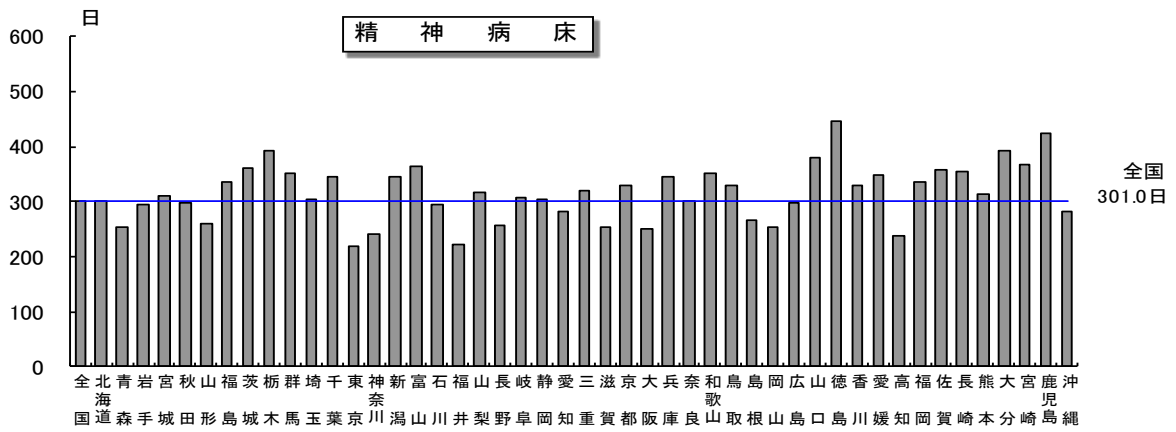
2) 小数第1位が同数の場合は、小数第2位による。

### 図6 都道府県別にみた病院の平均在院日数

平成22(2010)年 年間







## 4 病院における従事者

### (1) 病院における職種別にみた従事者数

平成22年10月1日現在、病院の従事者総数（非常勤職員を含む）は、常勤換算で1,868,255.5人となっている。

従事者数を職種別にみると、「医師」は195,368.1人で前年に比べ4,242.8人（2.2%）増加している。このうち「医師（常勤）」は157,166人で前年に比べ3,823人（2.5%）増加している。

「看護師」は682,603.9人で22,461.0人（3.4%）増加しているが、「准看護師」は161,125.8人で5,420.2人（3.3%）減少している。（表6）

表6 職種別にみた病院の従事者数

各年10月1日現在

	総 数				精神科病院 (再掲)	一般病院 (再掲)	医育機関 (再掲)
	平成22年 (2010)	平成21年 (2009)	対 前 年				
	人	人	増減数 人	増減率 %			
総 数	1 868 255.5	1 820 335.0	47 920.5	2.6	171 051.9	1 697 131.2	182 001.4
医 師	195 368.1	191 125.3	4 242.8	2.2	8 819.2	186 544.4	44 147.0
常 勤	157 166	153 343	3 823	2.5	6 392	150 771	36 771
非 常 勤	38 202.1	37 782.3	419.8	1.1	2 427.2	35 773.4	7 376.0
歯 科 医 師	10 202.8	9 993.1	209.7	2.1	135.9	10 066.9	7 218.0
常 勤	8 248	8 272	△ 24	△ 0.3	55	8 193	5 869
非 常 勤	1 954.8	1 721.1	233.7	13.6	80.9	1 873.9	1 349.0
薬 剤 師	43 294.8	43 113.6	181.2	0.4	3 101.2	40 190.6	4 870.6
保 健 師	4 676.5	4 459.9	216.6	4.9	65.4	4 611.1	787.2
助 産 師	19 224.3	18 881.5	342.8	1.8	2.7	19 221.6	2 827.4
看 護 師	682 603.9	660 142.9	22 461.0	3.4	49 504.7	633 081.4	78 211.9
准 看 護 師	161 125.8	166 546.0	△ 5 420.2	△ 3.3	34 404.1	126 711.1	698.0
看護業務補助者	196 072.6	193 536.7	2 535.9	1.3	30 779.9	165 276.8	4 664.6
理学療法士（PT）	47 541.2	42 813.0	4 728.2	11.0	156.7	47 384.5	1 390.0
作業療法士（OT）	30 795.0	27 616.0	3 179.0	11.5	5 521.7	25 273.3	634.0
視能訓練士	3 340.3	3 124.5	215.8	6.9	-	3 340.3	630.9
言語聴覚士	9 663.1	8 666.2	996.9	11.5	26.2	9 636.9	394.4
義肢装具士	58.6	58.0	0.6	1.0	-	58.6	-
歯科衛生士	4 519.2	4 409.7	109.5	2.5	127.2	4 392.0	994.1
歯科技士	758.6	767.3	△ 8.7	△ 1.1	5.0	753.6	333.4
診療放射線技師	38 906.7	38 079.4	827.3	2.2	492.4	38 413.3	4 501.0
診療エックス線技師	247.9	290.7	△ 42.8	△ 14.7	20.4	227.5	1.0
臨床検査技師	48 986.3	48 055.4	930.9	1.9	949.4	48 035.9	6 737.9
衛生検査技師	158.1	164.2	△ 6.1	△ 3.7	6.0	152.1	43.0
臨床工学技士	13 767.0	12 837.8	929.2	7.2	7.0	13 760.0	1 458.2
あん摩マッサージ指圧師	2 271.9	2 524.1	△ 252.2	△ 10.0	24.4	2 247.5	25.1
柔道整復師	581.5	610.0	△ 28.5	△ 4.7	3.0	578.5	4.0
管理栄養士	18 284.7	17 825.2	459.5	2.6	1 895.4	16 387.3	1 006.6
栄養士	5 682.3	5 776.3	△ 94.0	△ 1.6	1 019.0	4 662.3	241.5
精神保健福祉士	7 454.7	7 154.3	300.4	4.2	5 368.1	2 086.6	95.8
社会福祉士	5 971.3	5 183.4	787.9	15.2	61.8	5 908.5	263.5
介護福祉士	33 143.7	30 600.9	2 542.8	8.3	2 228.7	30 915.0	76.0
その他の技術員	16 364.5	16 274.9	89.6	0.6	2 442.2	13 922.3	1 211.4
医療社会事業従事者	9 061.7	9 206.0	△ 144.3	△ 1.6	774.6	8 287.1	316.0
事務職員	176 279.5	168 145.6	8 133.9	4.8	10 591.4	165 680.6	14 454.9
その他の職員	81 848.9	82 353.1	△ 504.2	△ 0.6	12 518.2	69 323.6	3 764.0
	実 人				員		
薬 剤 師	45 699	45 466	233	0.5	3 450	42 246	4 936
保 健 師	4 807	4 580	227	5.0	68	4 739	792
助 産 師	20 093	19 671	422	2.1	3	20 090	2 863
看 護 師	711 987	687 331	24 656	3.6	51 676	660 292	79 166
准 看 護 師	174 513	180 421	△ 5 908	△ 3.3	36 034	138 468	743

注：総数には、結核療養所を含む。

**(2) 病院における職種別にみた100床当たり従事者数**

病院の100床当たり常勤換算従事者数は117.2人で、前年(113.7人)に比べ3.5人増加している。

このうち、精神科病院は66.3人、一般病院は127.1人となっている。

職種別にみると、「医師」は12.3人で、前年(11.9人)に比べ0.4人増加し、「看護師」は42.8人で、前年(41.2人)に比べ1.6人増加している。「准看護師」は10.1人で、前年(10.4人)に比べ0.3人減少している。(表7)

(参考) 統計表17 都道府県—20 大都市・中核市(再掲) 別にみた病院の常勤換算従事者数及び100床当たり常勤換算従事者数

**表7 病院の種類・主な職種別にみた100床当たり常勤換算従事者数**

(単位:人)

各年10月1日現在

		総数	医師	歯科医師	薬剤師	看護師	准看護師	診療放射線技師・ 診療エックス線技師	臨床検査技師・ 衛生検査技師	管理栄養士・ 栄養士	その他
総数	117.2	113.7	12.3	0.6	2.7	42.8	10.1	2.5	3.1	1.5	41.6
精神科病院	66.3	65.5	3.4	0.1	1.2	19.2	13.3	0.2	0.4	1.1	27.4
結核療養所	77.8	75.7	4.8	-	3.2	19.1	11.4	1.1	1.1	3.2	33.9
一般病院	127.1	122.9	14.0	0.8	3.0	47.4	9.5	2.9	3.6	1.6	44.4

**(3) 都道府県別にみた病院における人口10万対常勤換算医師数**

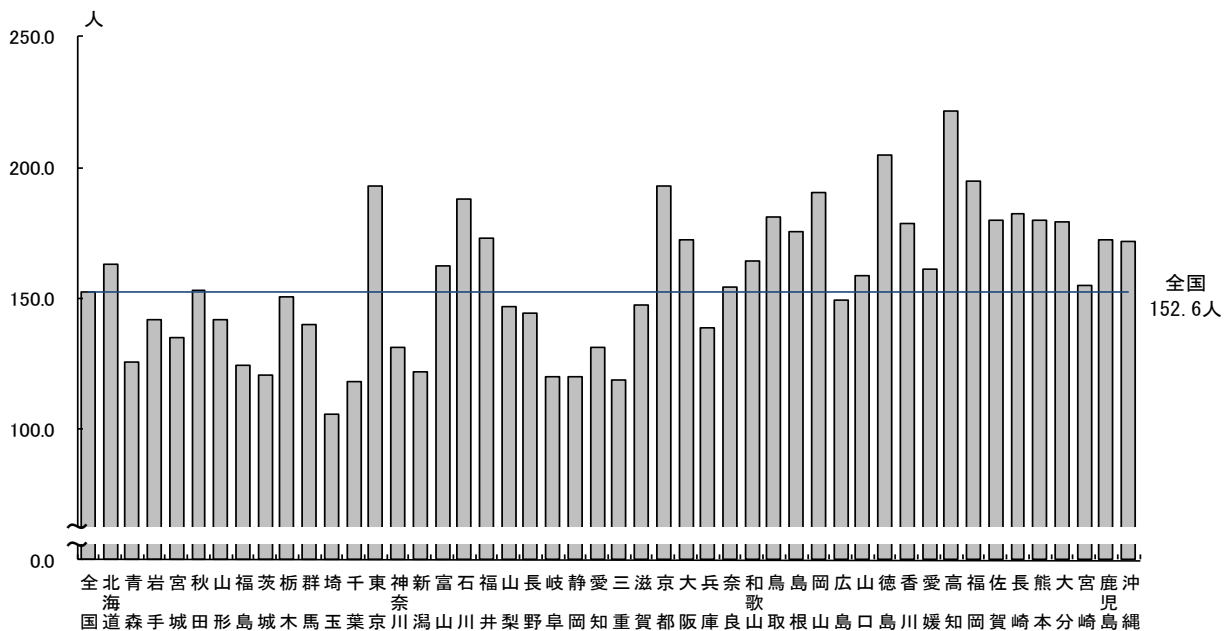
人口10万対の常勤換算医師数を都道府県別にみると、高知県(221.6人)が最も多く、次いで徳島県(204.8人)となっており、埼玉県(105.6人)が最も少なく、次いで千葉県(118.3人)となっている。

(図7)

(参考) 統計表18 都道府県別にみた病院における常勤換算医師数及び人口10万対常勤換算医師数の年次推移

**図7 都道府県別にみた病院における人口10万対常勤換算医師数**

平成22(2010)年10月1日現在



#### (4) 病床規模別にみた1病院当たり常勤換算医師数

1病院当たり常勤換算医師数は22.5人で、前年(21.9人)に比べ0.6人増加している。

病床規模別に対前年増加数をみると、「800～899床」で15.1人と最も多く増加している。また、400床未満の全ての病床区分において、対前年増加数が1.0人を下回っている。(表8)

(参考) 統計表20 病床規模別にみた1病院当たり常勤換算医師数の年次推移

**表8 病床規模別にみた1病院当たり常勤換算医師数**

(単位:人)

各年10月1日現在

	平成22年 (2010)	平成21年 (2009)	対前年 増加数
総数	22.5	21.9	0.6
20～29床	4.8	4.6	0.2
30～39	4.6	4.5	0.1
40～49	4.9	4.8	0.1
50～99	6.6	6.5	0.1
100～149	9.0	8.9	0.1
150～199	13.2	13.0	0.2
200～299	17.9	17.3	0.6
300～399	34.3	33.4	0.9
400～499	57.2	55.1	2.1
500～599	88.4	86.2	2.2
600～699	162.3	155.1	7.2
700～799	184.3	172.6	11.7
800～899	296.2	281.1	15.1
900床以上	385.1	378.2	6.9

## 統計表

### 統計表一覧

- 統計表 1 施設の種別別にみた施設数・病床数及び人口 10 万対施設数・病床数の年次推移
  - 統計表 2 開設者別にみた病院数及び病院病床数の年次推移
  - 統計表 3 開設者別にみた一般診療所数及び歯科診療所数の年次推移
  - 統計表 4 開設者・施設の種別別にみた施設数
  - 統計表 5 開設者・病床の種別別にみた病床数
  - 統計表 6 病床の規模別にみた施設数及び構成割合の年次推移
  - 統計表 7 診療科目別にみた一般病院数の年次推移（重複計上）
  - 統計表 8 都道府県 - 20 大都市・中核市（再掲）別にみた施設数及び人口 10 万対施設数
  - 統計表 9 都道府県 - 20 大都市・中核市（再掲）別にみた病床数及び人口 10 万対病床数
  - 統計表 10 都道府県別にみた療養病床を有する施設数・病床数
  - 統計表 11 施設の種別別にみた動態状況の年次推移
  - 統計表 12 年間患者数，病院の種類 - 病床の種別別にみた 1 日平均患者数の年次推移
  - 統計表 13 人口 10 万対 1 日平均患者数・病床の種別別にみた病床利用率・平均在院日数の年次推移
  - 統計表 14 都道府県 - 20 大都市・中核市（再掲）別にみた人口 10 万対 1 日平均患者数
  - 統計表 15 都道府県 - 20 大都市・中核市（再掲）別にみた病床利用率及び平均在院日数
  - 統計表 16 都道府県・病床の種別別にみた 1 日平均在院患者数の構成割合
  - 統計表 17 都道府県 - 20 大都市・中核市（再掲）別にみた病院の常勤換算従事者数及び 100 床当たり常勤換算従事者数
  - 統計表 18 都道府県別にみた病院における常勤換算医師数及び人口 10 万対常勤換算医師数の年次推移
  - 統計表 19 開設者別にみた一般病院の 100 床当たり常勤換算従事者数
  - 統計表 20 病床規模別にみた 1 病院当たり常勤換算医師数の年次推移
- 参考表 人口 10 万対比率の算出に用いた人口

統計表 1 施設の種類別にみた施設数・病床数及び人口 10 万対施設数・病床数の年次推移

各年10月1日現在

	平成2年 (1990)	5年 ( '93)	8年 ( '96)	11年 ( '99)	14年 (2002)	17年 ( '05)	20年 ( '08)	21年 ( '09)	22年 ( '10)
<b>施設数</b>									
総数	143 164	149 878	156 756	163 270	169 079	173 200	175 656	176 471	176 878
<b>病院</b>	10 096	9 844	9 490	9 286	9 187	9 026	8 794	8 739	8 670
精神科病院	1 049	1 059	1 057	1 060	1 069	1 073	1 079	1 083	1 082
伝染病院	10	7	5	.	.	.	.	.	.
結核療養所	15	11	7	4	2	1	1	1	1
一般病院	9 022	8 767	8 421	8 222	8 116	7 952	7 714	7 655	7 587
(再掲)地域医療支援病院	.	.	.	16	43	106	228	267	316
(再掲)老人病院	1 165	1 518	1 701	1 032	244	.	.	.	.
(再掲)療養病床を有する病院	.	41	494	2 227	3 723	4 374	4 067	4 021	3 964
(再掲)感染症病床を有する病院	.	.	.	306	294	322	326	327	329
<b>一般診療所</b>	80 852	84 128	87 909	91 500	94 819	97 442	99 083	99 635	99 824
有床	23 589	22 383	20 452	18 487	16 178	13 477	11 500	11 072	10 620
(再掲)療養病床を有する一般診療所	.	.	.	1 795	2 675	2 544	1 728	1 625	1 485
無床	57 263	61 745	67 457	73 013	78 641	83 965	87 583	88 563	89 204
<b>歯科診療所</b>	52 216	55 906	59 357	62 484	65 073	66 732	67 779	68 097	68 384
有床	51	49	47	47	59	49	41	40	41
無床	52 165	55 857	59 310	62 437	65 014	66 683	67 738	68 057	68 343
<b>病床数</b>									
総数	1 949 493	1 946 255	1 911 595	1 872 518	1 839 376	1 798 637	1 756 115	1 743 415	1 730 339
<b>病院</b>	1 676 803	1 680 952	1 664 629	1 648 217	1 642 593	1 631 473	1 609 403	1 601 476	1 593 354
精神病床	359 087	362 436	360 896	358 449	355 966	354 296	349 321	348 121	346 715
感染症病床	12 199	11 061	9 716	3 321	1 854	1 799	1 785	1 757	1 788
結核病床	42 210	37 043	31 179	24 773	17 558	11 949	9 502	8 924	8 244
療養病床	.	.	.	.	113 534	359 230	339 358	336 273	332 986
一般病床	.	.	.	.	249 858	904 199	909 437	906 401	903 621
その他の病床	1 263 307	1 270 412	1 262 838	1 261 674	903 823	.	.	.	.
<b>一般診療所</b>	272 456	265 083	246 779	224 134	196 596	167 000	146 568	141 817	136 861
(再掲)療養病床	.	.	.	16 452	24 880	24 681	17 519	16 476	15 078
<b>歯科診療所</b>	234	220	187	167	187	164	144	122	124
<b>人口 10 万対施設数</b>									
総数	115.8	120.1	124.5	128.9	132.7	135.6	137.6	138.4	138.1
<b>病院</b>	8.2	7.9	7.5	7.3	7.2	7.1	6.9	6.9	6.8
精神科病院	0.8	0.8	0.8	0.8	0.8	0.8	0.8	0.8	0.8
伝染病院	0.0	0.0	0.0	.	.	.	.	.	.
結核療養所	0.0	0.0	0.0	0.0	0.0	0.0	0.0	0.0	0.0
一般病院	7.3	7.0	6.7	6.5	6.4	6.2	6.0	6.0	5.9
(再掲)地域医療支援病院	.	.	.	0.0	0.0	0.1	0.2	0.2	0.2
(再掲)老人病院	0.9	1.2	1.4	0.8	0.2	.	.	.	.
(再掲)療養病床を有する病院	.	0.0	0.4	1.8	2.9	3.4	3.2	3.2	3.1
(再掲)感染症病床を有する病院	.	.	.	0.2	0.2	0.3	0.3	0.3	0.3
<b>一般診療所</b>	65.4	67.4	69.8	72.2	74.4	76.3	77.6	78.1	78.0
有床	19.1	17.9	16.2	14.6	12.7	10.5	9.0	8.7	8.3
(再掲)療養病床を有する一般診療所	.	.	.	1.4	2.1	2.0	1.4	1.3	1.2
無床	46.3	49.5	53.6	57.6	61.7	65.7	68.6	69.5	69.7
<b>歯科診療所</b>	42.2	44.8	47.2	49.3	51.1	52.2	53.1	53.4	53.4
<b>人口 10 万対病床数</b>									
総数	1 577.1	1 559.9	1 518.8	1 478.1	1 443.4	1 407.7	1 375.3	1 367.3	1 351.2
<b>病院</b>	1 356.5	1 347.3	1 322.6	1 301.0	1 289.0	1 276.9	1 260.4	1 256.0	1 244.3
精神病床	290.5	290.5	286.7	282.9	279.3	277.3	273.6	273.0	270.7
感染症病床	9.9	8.9	7.7	2.6	1.5	1.4	1.4	1.4	1.4
結核病床	34.1	29.7	24.8	19.6	13.8	9.4	7.4	7.0	6.4
療養病床	.	.	.	.	89.1	281.2	265.8	263.7	260.0
一般病床	.	.	.	.	196.1	707.7	712.2	710.8	705.6
その他の病床	1 022.0	1 018.3	1 003.3	995.9	709.2	.	.	.	.
<b>一般診療所</b>	220.4	212.5	196.1	176.9	154.3	130.7	114.8	111.2	106.9
(再掲)療養病床	.	.	.	13.0	19.5	19.3	13.7	12.9	11.8
<b>歯科診療所</b>	0.2	0.2	0.1	0.1	0.1	0.1	0.1	0.1	0.1

(医療施設調査)

注：1)平成11年4月に「感染症の予防及び感染症の患者に対する医療に関する法律」が施行されたため、「伝染病床」は「感染症病床」に改められた。

2)平成14年の「その他の病床」は「経過的旧その他の病床」である。

3)平成20年までの「一般診療所」には「沖縄県における介輔診療所」を含む。

統計表2 開設者別にみた病院数及び病院病床数の年次推移

各年10月1日現在

	平成2年 (1990)	5年 ( '93)	8年 ( '96)	11年 ( '99)	14年 (2002)	17年 ( '05)	20年 ( '08)	21年 ( '09)	22年 ( '10)
病 院 数									
総数	10 096	9 844	9 490	9 286	9 187	9 026	8 794	8 739	8 670
国	399	394	387	370	336	294	276	275	274
厚生労働省	252	247	241	229	198	22	22	22	14
独立行政法人国立病院機構	-	-	-	-	-	146	146	145	144
国立大学法人	67	66	65	61	57	49	48	48	48
独立行政法人労働者健康福祉機構	38	39	39	39	39	38	34	34	34
その他	42	42	42	41	42	39	26	26	34
公的医療機関	1 371	1 378	1 368	1 368	1 377	1 362	1 320	1 296	1 278
都道府県	307	310	308	309	313	303	270	257	234
市町村	772	773	766	762	765	757	729	716	700
地方独立行政法人	-	-	-	-	-	-	22	30	54
日赤	97	97	96	95	95	92	92	92	91
済生会	70	73	74	76	78	81	82	81	80
北海道社会事業協会	7	7	7	7	6	7	7	7	7
厚生連	114	115	114	116	118	121	117	113	112
国民健康保険団体連合会	4	3	3	3	2	1	1	-	-
社会保険関係団体	136	137	134	131	130	129	122	122	121
全国社会保険協会連合会	53	53	53	53	53	52	52	52	51
厚生年金事業振興団	7	7	7	7	7	7	7	7	7
船員保険会	3	3	3	3	3	3	3	3	3
健康保険組合及びその連合会	23	23	20	18	18	17	14	14	13
共済組合及びその連合会	49	50	50	49	48	48	45	45	46
国民健康保険組合	1	1	1	1	1	2	1	1	1
公益法人	411	404	400	394	400	402	395	391	393
医療法人	4 245	4 550	4 873	5 299	5 533	5 695	5 728	5 726	5 719
私立学校法人	89	94	95	98	101	102	108	107	108
社会福祉法人	-	-	-	-	162	186	184	186	185
医療生協	-	-	-	-	74	81	85	85	83
会社	85	84	81	68	61	55	69	67	64
その他の法人	279	273	277	277	59	43	31	36	36
個人	3 081	2 530	1 875	1 281	954	677	476	448	409
医療機関（再掲）	165	170	170	170	168	156	161	159	160
病 院 病 床 数									
総数	1 676 803	1 680 952	1 664 629	1 648 217	1 642 593	1 631 473	1 609 403	1 601 476	1 593 354
国	158 746	157 526	154 319	148 663	136 381	125 295	119 962	119 236	117 814
厚生労働省	104 786	102 886	99 950	94 441	82 418	13 023	12 252	12 132	6 667
独立行政法人国立病院機構	-	-	-	-	-	59 393	57 694	57 138	56 304
国立大学法人	33 319	33 319	33 229	33 219	33 084	32 873	32 748	32 740	32 818
独立行政法人労働者健康福祉機構	14 770	15 470	15 424	15 336	15 118	14 440	13 336	13 301	13 225
その他	5 871	5 851	5 716	5 667	5 761	5 566	3 932	3 925	8 800
公的医療機関	348 226	354 420	356 406	354 577	357 720	351 254	343 604	338 080	334 031
都道府県	86 588	87 910	88 005	87 982	88 380	85 187	72 948	68 919	61 813
市町村	162 304	165 682	167 178	165 409	168 188	165 630	158 587	154 678	151 681
地方独立行政法人	-	-	-	-	-	-	12 604	16 145	23 462
日赤	39 470	40 083	40 188	39 882	39 781	38 716	37 661	37 586	37 023
済生会	19 339	20 048	20 531	21 216	21 982	22 506	22 752	22 682	22 232
北海道社会事業協会	2 119	2 073	1 958	1 944	1 660	1 955	1 880	1 871	1 871
厚生連	37 616	37 979	37 901	37 499	37 342	37 090	37 002	36 199	35 949
国民健康保険団体連合会	790	645	645	645	387	170	170	-	-
社会保険関係団体	39 080	38 977	38 904	38 543	38 410	37 525	35 857	35 808	35 636
全国社会保険協会連合会	14 744	14 976	15 126	15 080	15 010	14 537	14 327	14 334	14 082
厚生年金事業振興団	2 947	2 947	2 947	2 917	2 906	2 819	2 808	2 808	2 808
船員保険会	940	940	940	861	816	816	786	786	786
健康保険組合及びその連合会	3 940	3 930	3 643	3 485	3 436	3 357	2 960	2 912	2 713
共済組合及びその連合会	16 214	15 864	15 928	15 880	15 922	15 505	14 656	14 648	14 927
国民健康保険組合	295	320	320	320	320	491	320	320	320
公益法人	95 228	95 484	94 879	94 261	95 190	94 864	93 761	93 379	94 045
医療法人	656 348	696 346	736 614	783 081	811 961	839 354	851 188	851 275	852 022
私立学校法人	48 431	50 110	51 124	52 116	53 450	54 204	55 003	54 781	54 793
社会福祉法人	-	-	-	-	29 377	32 453	32 738	33 263	33 060
医療生協	-	-	-	-	12 080	13 216	14 252	14 251	14 148
会社	17 152	16 966	16 466	14 599	13 383	12 404	13 972	13 370	13 170
その他の法人	50 288	49 770	50 280	49 461	9 913	9 062	5 358	6 604	6 264
個人	263 304	221 353	165 637	112 916	84 728	61 842	43 708	41 429	38 371
医療機関（再掲）	89 567	91 869	92 793	93 851	94 662	91 305	94 544	94 177	94 269

（医療施設調査）

- 注：1) 平成11年までの「厚生労働省」には旧厚生省、「国立大学法人」には旧文部省のみをそれぞれ計上している。  
 2) 平成11年までの「その他の法人」には、「社会福祉法人」、「医療生協」が含まれる。  
 3) 平成14年までの「厚生労働省」には、旧国立病院が含まれるが、独立行政法人化後は、「独立行政法人国立病院機構」に計上した。  
 4) 平成17年の「その他の法人」には、「地方独立行政法人」が含まれる。  
 5) 平成21年までの「厚生労働省」には、旧国立高度専門医療センターが含まれるが、平成22年4月の独立行政法人化後の「国立高度専門医療研究センター」は、「国・その他」に計上した。

統計表3 開設者別にみた一般診療所数及び歯科診療所数の年次推移

各年10月1日現在

	平成2年 (1990)	5年 ( '93)	8年 ( '96)	11年 ( '99)	14年 (2002)	17年 ( '05)	20年 ( '08)	21年 ( '09)	22年 ( '10)
一 般 診 療 所 数									
総数	80 852	84 128	87 909	91 500	94 819	97 442	99 083	99 635	99 824
国	487	582	573	578	586	633	589	600	596
厚生労働省	10	9	9	9	9	29	25	25	27
独立行政法人国立病院機構	-	-	-	-	-	2	1	1	-
国立大学法人	17	101	99	99	101	119	119	125	128
独立行政法人労働者健康福祉機構	10	10	11	10	10	8	7	7	6
その他	450	462	454	460	466	475	437	442	435
公的医療機関	3 842	3 947	4 058	4 224	4 186	3 964	3 743	3 707	3 676
都道府県	354	355	365	356	347	318	256	249	242
市町村	3 212	3 289	3 396	3 557	3 523	3 325	3 165	3 130	3 103
地方独立行政法人	-	-	-	-	-	-	7	8	10
日赤	175	194	195	207	208	208	205	204	205
済生会	32	37	38	41	43	46	46	48	49
北海道社会事業協会	1	1	1	1	3	2	-	-	-
厚生連	68	71	63	62	62	65	64	68	67
国民健康保険団体連合会	-	-	-	-	-	-	-	-	-
社会保険関係団体	805	831	861	848	828	750	665	644	621
全国社会保険協会連合会	14	14	17	26	19	14	7	2	2
厚生年金事業振興団	3	3	4	3	3	4	2	2	1
船員保険会	14	17	18	13	15	27	16	17	14
健康保険組合及びその連合会	448	459	474	469	448	413	394	384	379
共済組合及びその連合会	321	327	335	327	329	280	235	227	211
国民健康保険組合	5	11	13	10	14	12	11	12	14
公益法人	849	895	974	995	942	899	912	889	893
医療法人	8 025	13 061	17 782	22 680	27 108	30 941	34 858	35 341	35 967
私立学校法人	63	79	94	103	124	146	164	172	175
社会福祉法人	-	-	-	-	5 101	6 202	7 117	7 282	7 438
医療生協	-	-	-	-	281	311	321	325	326
会社	2 902	2 999	2 969	2 806	2 550	2 318	2 244	2 228	2 189
その他の法人	3 148	3 674	4 405	5 293	787	585	403	428	440
個人	60 731	58 060	56 193	53 973	52 326	50 693	48 067	48 023	47 503
歯 科 診 療 所 数									
総数	52 216	55 906	59 357	62 484	65 073	66 732	67 779	68 097	68 384
国	1	1	1	1	1	2	4	4	3
厚生労働省	-	-	-	-	-	-	-	-	-
独立行政法人国立病院機構	-	-	-	-	-	-	-	-	-
国立大学法人	-	-	-	-	-	-	3	3	2
独立行政法人労働者健康福祉機構	-	-	-	-	-	-	-	-	-
その他	1	1	1	1	1	2	1	1	1
公的医療機関	340	339	335	338	326	304	285	285	285
都道府県	13	12	11	11	10	10	11	11	11
市町村	326	326	323	326	315	294	274	274	274
地方独立行政法人	-	-	-	-	-	-	-	-	-
日赤	-	-	-	-	-	-	-	-	-
済生会	1	1	1	1	1	-	-	-	-
北海道社会事業協会	-	-	-	-	-	-	-	-	-
厚生連	-	-	-	-	-	-	-	-	-
国民健康保険団体連合会	-	-	-	-	-	-	-	-	-
社会保険関係団体	15	17	20	19	12	13	11	12	12
全国社会保険協会連合会	-	-	-	-	-	-	-	-	-
厚生年金事業振興団	-	-	-	-	-	-	-	-	-
船員保険会	-	-	-	-	-	-	-	-	-
健康保険組合及びその連合会	10	11	13	11	6	5	4	4	4
共済組合及びその連合会	5	6	7	8	6	8	7	8	8
国民健康保険組合	-	-	-	-	-	-	-	-	-
公益法人	163	166	170	167	162	164	162	157	154
医療法人	2 465	4 404	5 924	7 007	7 499	8 971	10 197	10 406	10 670
私立学校法人	10	10	13	13	11	17	15	15	16
社会福祉法人	-	-	-	-	16	21	28	27	25
医療生協	-	-	-	-	34	38	43	42	44
会社	54	55	50	41	25	28	18	19	17
その他の法人	63	78	99	105	53	64	61	68	76
個人	49 105	50 836	52 745	54 793	56 934	57 110	56 955	57 062	57 082

(医療施設調査)

- 注：1) 平成11年までの「厚生労働省」には旧厚生省、「国立大学法人」には、旧文部省のみをそれぞれ計上している。  
 2) 平成11年までの「その他の法人」には、「社会福祉法人」、「医療生協」が含まれる。  
 3) 平成14年までの「厚生労働省」には、旧国立病院が含まれるが、独立行政法人化後は、「独立行政法人国立病院機構」に計上した。  
 4) 平成17年の「その他の法人」には、「地方独立行政法人」が含まれる。  
 5) 平成21年までの「厚生労働省」には、旧国立高度専門医療センターが含まれるが、平成22年4月の独立行政法人化後の「国立高度専門医療研究センター」は、「国・その他」に計上した。  
 6) 平成20年までの「一般診療所」には、「沖縄県における介輔診療所」を含む。



統計表4 開設者・施設の種別別にみた施設数

平成22(2010)年10月1日現在

	病 院					一 般 診 療 所				歯科診療所
	精神科 病 院	結 核 療養所	一般病院	療養病床を 有する病院 (再掲)	有床	療養病床を 有する一般 診療所 (再掲)		無床		
総数	8 670	1 082	1	7 587	3 964	99 824	10 620	1 485	89 204	68 384
国	274	3	-	271	3	596	227	-	369	3
厚生労働省	14	-	-	14	-	27	-	-	27	-
独立行政法人国立病院機構	144	3	-	141	2	-	-	-	-	-
国立大学法人	48	-	-	48	1	128	-	-	128	2
独立行政法人労働者健康福祉機構	34	-	-	34	-	6	-	-	6	-
その他	34	-	-	34	-	435	227	-	208	1
公的医療機関	1 278	49	-	1 229	332	3 676	235	45	3 441	285
都道府県	234	32	-	202	10	242	13	-	229	11
市町村	700	5	-	695	246	3 103	214	45	2 889	274
地方独立行政法人	54	7	-	47	2	10	-	-	10	-
日赤	91	-	-	91	13	205	1	-	204	-
済生会	80	1	-	79	18	49	1	-	48	-
北海道社会事業協会	7	-	-	7	5	-	-	-	-	-
厚生連	112	4	-	108	38	67	6	-	61	-
国民健康保険団体連合会	-	-	-	-	-	-	-	-	-	-
社会保険関係団体	121	-	-	121	21	621	5	-	616	12
全国社会保険協会連合会	51	-	-	51	3	2	-	-	2	-
厚生年金事業振興団	7	-	-	7	2	1	-	-	1	-
船員保険会	3	-	-	3	-	14	1	-	13	-
健康保険組合及びその連合会	13	-	-	13	5	379	2	-	377	4
共済組合及びその連合会	46	-	-	46	11	211	2	-	209	8
国民健康保険組合	1	-	-	1	-	14	-	-	14	-
公益法人	393	65	-	328	172	893	42	2	851	154
医療法人	5 719	912	1	4 806	3 092	35 967	6 377	1 101	29 590	10 670
私立学校法人	108	3	-	105	4	175	7	-	168	16
社会福祉法人	185	9	-	176	77	7 438	30	7	7 408	25
医療生協	83	2	-	81	41	326	23	3	303	44
会社	64	-	-	64	8	2 189	5	-	2 184	17
その他の法人	36	2	-	34	15	440	16	2	424	76
個人	409	37	-	372	199	47 503	3 653	325	43 850	57 082

(医療施設調査)

統計表5 開設者・病床の種類別にみた病床数

平成22(2010)年10月1日現在

	病 院					一般病院 (再掲)	一般診療所		
	精神病床	感染症病床	結核病床	療養病床	一般病床			療養病床 (再掲)	
総数	1 593 354	346 715	1 788	8 244	332 986	903 621	1 335 546	136 861	15 078
国	117 814	7 963	83	3 354	192	106 222	116 886	2 274	-
厚生労働省	6 667	-	-	-	-	6 667	6 667	-	-
独立行政法人国立病院機構	56 304	4 649	33	3 078	156	48 388	55 376	-	-
国立大学法人	32 818	1 862	31	107	36	30 782	32 818	-	-
独立行政法人労働者健康福祉機構	13 225	-	-	12	-	13 213	13 225	-	-
その他	8 800	1 452	19	157	-	7 172	8 800	2 274	-
公的医療機関	334 031	24 514	1 495	2 846	17 019	288 157	321 892	2 967	378
都道府県	61 813	11 800	284	882	386	48 461	53 891	131	-
市町村	151 681	5 843	830	1 139	11 239	132 630	150 614	2 728	378
地方独立行政法人	23 462	2 920	85	457	98	19 902	21 499	-	-
日赤	37 023	981	138	258	656	34 990	37 023	19	-
済生会	22 232	479	38	80	1 347	20 288	21 853	10	-
北海道社会事業協会	1 871	54	4	-	579	1 234	1 871	-	-
厚生連	35 949	2 437	116	30	2 714	30 652	35 141	79	-
国民健康保険団体連合会	-	-	-	-	-	-	-	-	-
社会保険関係団体	35 636	273	52	319	1 266	33 726	35 636	30	-
全国社会保険協会連合会	14 082	46	42	206	161	13 627	14 082	-	-
厚生年金事業振興団	2 808	-	-	-	282	2 526	2 808	-	-
船員保険会	786	-	-	-	-	786	786	10	-
健康保険組合及びその連合会	2 713	-	-	-	261	2 452	2 713	10	-
共済組合及びその連合会	14 927	227	10	113	562	14 015	14 927	10	-
国民健康保険組合	320	-	-	-	-	320	320	-	-
公益法人	94 045	26 607	86	575	14 080	52 697	73 002	550	21
医療法人	852 022	268 617	26	839	274 967	307 573	639 951	89 458	11 406
私立学校法人	54 793	2 354	18	45	189	52 187	54 032	115	-
社会福祉法人	33 060	5 084	-	168	6 359	21 449	30 243	380	88
医療生協	14 148	488	-	-	2 959	10 701	13 708	301	42
会社	13 170	284	6	2	507	12 371	13 170	36	-
その他の法人	6 264	409	22	-	1 139	4 694	5 885	246	23
個人	38 371	10 122	-	96	14 309	13 844	31 141	40 504	3 120

(医療施設調査)

統計表6 病床の規模別にみた施設数及び構成割合の年次推移

各年10月1日現在

	平成2年 (1990)	5年 ( '93)	8年 ( '96)	11年 ( '99)	14年 (2002)	17年 ( '05)	20年 ( '08)	21年 ( '09)	22年 ( '10)
	施 設 数								
<b>病院</b>	10 096	9 844	9 490	9 286	9 187	9 026	8 794	8 739	8 670
20～29床	507	392	296	246	195	180	143	137	129
30～39	659	591	528	474	438	396	348	335	330
40～49	849	789	710	683	694	638	560	554	548
50～99	2 524	2 487	2 458	2 435	2 399	2 344	2 288	2 270	2 225
100～149	1 608	1 595	1 541	1 464	1 456	1 442	1 433	1 432	1 431
150～199	1 026	1 044	1 064	1 140	1 241	1 274	1 313	1 319	1 327
200～299	1 361	1 359	1 278	1 244	1 165	1 149	1 130	1 124	1 124
300～399	721	733	750	745	750	764	745	736	729
400～499	352	350	356	358	360	354	366	370	367
500～599	189	199	200	197	197	207	200	197	197
600～699	119	127	132	132	127	123	115	115	115
700～799	73	70	70	61	57	54	57	54	53
800～899	36	33	31	34	35	34	33	34	33
900床以上	72	75	76	73	73	67	63	62	62
(再掲)									
20～99床	4 539	4 259	3 992	3 838	3 726	3 558	3 339	3 296	3 232
100床以上	5 557	5 585	5 498	5 448	5 461	5 468	5 455	5 443	5 438
200床以上	2 923	2 946	2 893	2 844	2 764	2 752	2 709	2 692	2 680
300床以上	1 562	1 587	1 615	1 600	1 599	1 603	1 579	1 568	1 556
500床以上	489	504	509	497	489	485	468	462	460
<b>一般診療所</b>	80 852	84 128	87 909	91 500	94 819	97 442	99 083	99 635	99 824
有床	23 589	22 383	20 452	18 487	16 178	13 477	11 500	11 072	10 620
1～9床	10 730	9 699	8 479	7 455	6 379	5 050	4 026	3 830	3 619
10～19	12 859	12 684	11 973	11 032	9 799	8 427	7 474	7 242	7 001
	構 成 割 合 ( % )								
<b>病院</b>	100.0	100.0	100.0	100.0	100.0	100.0	100.0	100.0	100.0
20～29床	5.0	4.0	3.1	2.6	2.1	2.0	1.6	1.6	1.5
30～39	6.5	6.0	5.6	5.1	4.8	4.4	4.0	3.8	3.8
40～49	8.4	8.0	7.5	7.4	7.6	7.1	6.4	6.3	6.3
50～99	25.0	25.3	25.9	26.2	26.1	26.0	26.0	26.0	25.7
100～149	15.9	16.2	16.2	15.8	15.8	16.0	16.3	16.4	16.5
150～199	10.2	10.6	11.2	12.3	13.5	14.1	14.9	15.1	15.3
200～299	13.5	13.8	13.5	13.4	12.7	12.7	12.8	12.9	13.0
300～399	7.1	7.4	7.9	8.0	8.2	8.5	8.5	8.4	8.4
400～499	3.5	3.6	3.8	3.9	3.9	3.9	4.2	4.2	4.2
500～599	1.9	2.0	2.1	2.1	2.1	2.3	2.3	2.3	2.3
600～699	1.2	1.3	1.4	1.4	1.4	1.4	1.3	1.3	1.3
700～799	0.7	0.7	0.7	0.7	0.6	0.6	0.6	0.6	0.6
800～899	0.4	0.3	0.3	0.4	0.4	0.4	0.4	0.4	0.4
900床以上	0.7	0.8	0.8	0.8	0.8	0.7	0.7	0.7	0.7
(再掲)									
20～99床	45.0	43.3	42.1	41.3	40.6	39.4	38.0	37.7	37.3
100床以上	55.0	56.7	57.9	58.7	59.4	60.6	62.0	62.3	62.7
200床以上	29.0	29.9	30.5	30.6	30.1	30.5	30.8	30.8	30.9
300床以上	15.5	16.1	17.0	17.2	17.4	17.8	18.0	17.9	17.9
500床以上	4.8	5.1	5.4	5.4	5.3	5.4	5.3	5.3	5.3
<b>一般診療所</b>	100.0	100.0	100.0	100.0	100.0	100.0	100.0	100.0	100.0
有床	29.2	26.6	23.3	20.2	17.1	13.8	11.6	11.1	10.6
1～9床	13.3	11.5	9.6	8.1	6.7	5.2	4.1	3.8	3.6
10～19	15.9	15.1	13.6	12.1	10.3	8.6	7.5	7.3	7.0

(医療施設調査)

統計表7 診療科目別にみた一般病院数の年次推移（重複計上）

各年10月1日現在

	平成20年 (2008)	21年 ( '09)	22年 ( '10)
<b>一般病院</b>	7 714	7 655	7 587
内科	7 089	7 034	6 972
呼吸器内科	2 436	2 480	2 511
循環器内科	3 621	3 647	3 681
消化器内科（胃腸内科）	3 490	3 565	3 619
腎臓内科	302	440	549
神経内科	2 088	2 134	2 174
糖尿病内科（代謝内科）	388	558	647
血液内科	153	235	280
皮膚科	3 008	2 972	2 975
アレルギー科	450	444	434
リウマチ科	1 056	1 085	1 115
感染症内科	51	62	70
小児科	2 905	2 853	2 808
精神科	1 539	1 563	1 585
心療内科	590	598	602
外科	4 978	4 931	4 883
呼吸器外科	665	705	741
心臓血管外科	893	912	938
乳腺外科	211	321	399
気管食道外科	94	89	94
消化器外科（胃腸外科）	880	1 008	1 078
泌尿器科	2 794	2 786	2 781
肛門外科	1 186	1 206	1 205
脳神経外科	2 472	2 482	2 490
整形外科	5 085	5 041	4 999
形成外科	1 090	1 121	1 127
美容外科	108	114	120
眼科	2 498	2 487	2 478
耳鼻いんこう科	2 035	2 007	2 000
小児外科	330	332	338
産婦人科	1 319	1 294	1 252
産科	177	180	180
婦人科	743	748	762
リハビリテーション科	4 954	4 998	5 045
放射線科	3 350	3 338	3 355
麻酔科	2 518	2 546	2 597
病理診断科	168	226	272
臨床検査科	93	116	134
救急科	186	247	288
歯科	1 106	1 094	1 084
矯正歯科	131	133	138
小児歯科	124	129	136
歯科口腔外科	802	816	829

注：心臓血管外科には、循環器外科を含む。

（医療施設調査）

統計表8 都道府県 - 20大都市・中核市(再掲)別にみた施設数及び人口10万対施設数

(2-1)

平成22(2010)年10月1日現在

	施設数						人口10万対施設数					
	病 院		一般診療所		歯 科 診 療 所	病 院		一般診療所		歯 科 診 療 所		
	精神科病院 (再掲)	一般病院 (再掲)		有床 (再掲)		精神科病院 (再掲)	一般病院 (再掲)		有床 (再掲)			
全 国	8 670	1 082	7 587	99 824	10 620	68 384	6.8	0.8	5.9	78.0	8.3	53.4
北 海 道	584	70	514	3 388	526	3 020	10.6	1.3	9.3	61.5	9.6	54.8
青 森	104	16	88	932	245	572	7.6	1.2	6.4	67.9	17.8	41.7
岩 手	95	15	80	918	156	611	7.1	1.1	6.0	69.0	11.7	45.9
宮 城	146	27	119	1 589	190	1 060	6.2	1.1	5.1	67.7	8.1	45.1
秋 田	77	16	61	816	93	463	7.1	1.5	5.6	75.1	8.6	42.6
山 形	69	13	56	922	86	481	5.9	1.1	4.8	78.9	7.4	41.1
福 島	140	25	115	1 457	173	915	6.9	1.2	5.7	71.8	8.5	45.1
茨 城	185	21	164	1 697	201	1 403	6.2	0.7	5.5	57.1	6.8	47.2
栃 木	110	18	92	1 421	183	988	5.5	0.9	4.6	70.8	9.1	49.2
群 馬	133	13	120	1 581	166	968	6.6	0.6	6.0	78.7	8.3	48.2
埼 玉	348	52	296	4 055	345	3 407	4.8	0.7	4.1	56.4	4.8	47.4
千 葉	283	35	248	3 681	277	3 180	4.6	0.6	4.0	59.2	4.5	51.2
東 京	647	54	593	12 684	620	10 603	4.9	0.4	4.5	96.4	4.7	80.6
神 奈 川	343	47	296	6 407	332	4 868	3.8	0.5	3.3	70.8	3.7	53.8
新 潟	131	20	111	1 659	91	1 189	5.5	0.8	4.7	69.9	3.8	50.1
富 山	110	19	91	770	84	458	10.1	1.7	8.3	70.4	7.7	41.9
石 川	101	13	88	860	102	491	8.6	1.1	7.5	73.5	8.7	42.0
福 井	75	10	65	595	116	284	9.3	1.2	8.1	73.8	14.4	35.2
山 梨	60	8	52	670	63	419	7.0	0.9	6.0	77.6	7.3	48.5
長 野	132	16	116	1 557	125	1 008	6.1	0.7	5.4	72.3	5.8	46.8
岐 阜	104	13	91	1 558	185	935	5.0	0.6	4.4	74.9	8.9	44.9
静 岡	187	32	155	2 704	289	1 772	5.0	0.8	4.1	71.8	7.7	47.1
愛 知	329	40	289	5 040	482	3 646	4.4	0.5	3.9	68.0	6.5	49.2
三 重	102	13	89	1 506	156	860	5.5	0.7	4.8	81.2	8.4	46.4
滋 賀	60	7	53	995	52	555	4.3	0.5	3.8	70.5	3.7	39.3
京 都	175	12	163	2 532	164	1 320	6.6	0.5	6.2	96.1	6.2	50.1
大 阪	540	39	501	8 238	354	5 458	6.1	0.4	5.7	92.9	4.0	61.6
兵 庫	349	32	317	4 951	314	2 963	6.2	0.6	5.7	88.6	5.6	53.0
奈 良	75	4	71	1 166	70	706	5.4	0.3	5.1	83.2	5.0	50.4
和 歌 山	92	9	82	1 063	132	554	9.2	0.9	8.2	106.1	13.2	55.3
鳥 取	45	5	40	532	63	260	7.6	0.8	6.8	90.4	10.7	44.2
島 根	54	8	46	746	67	283	7.5	1.1	6.4	104.0	9.3	39.4
岡 山	174	17	157	1 626	198	1 006	8.9	0.9	8.1	83.6	10.2	51.7
広 島	254	31	223	2 618	297	1 555	8.9	1.1	7.8	91.5	10.4	54.4
山 口	147	28	119	1 282	178	676	10.1	1.9	8.2	88.3	12.3	46.6
徳 島	117	15	102	796	164	440	14.9	1.9	13.0	101.3	20.9	56.0
香 川	94	10	84	821	149	471	9.4	1.0	8.4	82.4	15.0	47.3
愛 媛	144	15	129	1 244	262	694	10.1	1.0	9.0	86.9	18.3	48.5
高 知	137	13	124	576	100	363	17.9	1.7	16.2	75.3	13.1	47.5
福 岡	466	60	406	4 485	743	3 010	9.2	1.2	8.0	88.4	14.6	59.3
佐 賀	110	14	96	699	202	422	12.9	1.6	11.3	82.3	23.8	49.7
長 崎	162	28	134	1 419	348	739	11.4	2.0	9.4	99.5	24.4	51.8
熊 本	218	38	180	1 453	398	833	12.0	2.1	9.9	79.9	21.9	45.8
大 分	159	25	134	971	300	545	13.3	2.1	11.2	81.2	25.1	45.5
宮 崎	143	15	128	897	226	525	12.6	1.3	11.3	79.0	19.9	46.2
鹿 児 島	266	38	228	1 426	426	816	15.6	2.2	13.4	83.6	25.0	47.8
沖 縄	94	13	81	821	127	589	6.7	0.9	5.8	58.9	9.1	42.3

注：「病院」には、「結核療養所」を含む。

(医療施設調査)

統計表8 都道府県 - 20大都市・中核市(再掲)別にみた施設数及び人口10万対施設数

(2-2)

平成22(2010)年10月1日現在

	施設数						人口10万対施設数					
	病 院		一般診療所		歯 科 診 療 所	病 院		一般診療所		歯 科 診 療 所		
	精神科病院 (再掲)	一般病院 (再掲)	有床 (再掲)	精神科病院 (再掲)		一般病院 (再掲)	有床 (再掲)					
20大都市(再掲)												
東京都の区部	423	15	408	9 668	460	8 308	4.7	0.2	4.6	108.1	5.1	92.9
札幌市	208	26	182	1 271	171	1 215	10.9	1.4	9.5	66.4	8.9	63.5
仙台市	60	10	50	847	72	571	5.7	1.0	4.8	81.0	6.9	54.6
さいたま市	40	4	36	845	57	643	3.3	0.3	2.9	69.1	4.7	52.6
千葉市	46	6	40	669	51	540	4.8	0.6	4.2	69.6	5.3	56.1
横浜市	135	21	114	2 857	133	2 056	3.7	0.6	3.1	77.5	3.6	55.7
川崎市	41	5	36	891	45	721	2.9	0.4	2.5	62.5	3.2	50.6
相模原市	35	3	32	385	25	346	4.9	0.4	4.5	53.7	3.5	48.2
新潟市	44	7	37	641	29	491	5.4	0.9	4.6	79.0	3.6	60.5
静岡市	28	5	23	562	40	342	3.9	0.7	3.2	78.5	5.6	47.8
浜松市	39	8	31	618	58	386	4.9	1.0	3.9	77.2	7.2	48.2
名古屋市	132	10	122	1 958	143	1 423	5.8	0.4	5.4	86.5	6.3	62.9
京都市	109	6	103	1 660	101	846	7.4	0.4	7.0	112.6	6.9	57.4
大阪市	187	1	186	3 350	120	2 232	7.0	0.0	7.0	125.7	4.5	83.7
堺市	44	4	40	708	32	472	5.2	0.5	4.8	84.1	3.8	56.1
神戸市	106	11	95	1 579	86	938	6.9	0.7	6.2	102.3	5.6	60.7
岡山市	58	6	52	678	82	436	8.2	0.8	7.3	95.5	11.6	61.4
広島市	89	10	79	1 188	124	697	7.6	0.9	6.7	101.2	10.6	59.4
北九州市	89	14	75	965	149	661	9.1	1.4	7.7	98.8	15.3	67.7
福岡市	115	13	102	1 417	190	988	7.9	0.9	7.0	96.8	13.0	67.5
中核市(再掲)												
旭川市	41	4	37	252	46	194	11.8	1.2	10.7	72.6	13.3	55.9
函館市	31	1	30	231	36	140	11.1	0.4	10.7	82.8	12.9	50.2
青森市	22	4	18	239	75	141	7.3	1.3	6.0	79.8	25.0	47.1
盛岡市	29	5	24	276	48	200	9.7	1.7	8.0	92.5	16.1	67.0
秋田市	26	7	19	282	21	173	8.0	2.2	5.9	87.1	6.5	53.5
郡山市	22	3	19	246	28	175	6.5	0.9	5.6	72.6	8.3	51.7
いわき市	28	6	22	267	32	164	8.2	1.8	6.4	78.0	9.3	47.9
宇都宮市	32	5	27	439	58	293	6.3	1.0	5.3	85.8	11.3	57.3
前橋市	21	2	19	358	31	191	6.2	0.6	5.6	105.2	9.1	56.1
川越市	26	7	19	192	21	179	7.6	2.0	5.5	56.0	6.1	52.2
船橋市	23	4	19	341	17	310	3.8	0.7	3.1	56.0	2.8	50.9
柏市	17	2	15	235	12	212	4.2	0.5	3.7	58.2	3.0	52.5
横須賀市	12	-	12	315	28	241	2.9	-	2.9	75.3	6.7	57.6
富山市	48	8	40	327	34	195	11.4	1.9	9.5	77.5	8.1	46.2
金沢市	46	7	39	390	49	227	9.9	1.5	8.4	84.3	10.6	49.1
長野市	27	2	25	294	24	204	7.1	0.5	6.6	77.1	6.3	53.5
岐阜市	34	3	31	396	47	252	8.2	0.7	7.5	95.9	11.4	61.0
豊橋市	22	4	18	246	30	182	5.8	1.1	4.8	65.3	8.0	48.3
豊田市	16	4	12	209	16	155	3.8	0.9	2.8	49.6	3.8	36.8
岡崎市	15	2	13	223	20	160	4.0	0.5	3.5	59.9	5.4	43.0
大津市	16	2	14	273	16	137	4.7	0.6	4.1	80.9	4.7	40.6
高槻市	19	3	16	268	10	187	5.3	0.8	4.5	75.0	2.8	52.3
東大阪市	25	2	23	403	16	287	4.9	0.4	4.5	79.1	3.1	56.3
姫路市	35	2	33	412	37	285	6.5	0.4	6.2	76.8	6.9	53.1
西宮市	23	2	21	467	19	269	4.8	0.4	4.4	96.8	3.9	55.7
奈良市	25	-	25	487	30	249	5.5	-	5.5	107.3	6.6	54.9
和歌山市	21	1	20	367	15	206	5.7	0.3	5.5	100.1	4.1	56.2
倉敷市	43	4	38	451	46	237	11.6	1.1	10.3	121.8	12.4	64.0
福山市	38	4	34	344	37	232	8.0	0.8	7.2	72.3	7.8	48.8
福山市	45	5	40	337	57	240	9.8	1.1	8.7	73.0	12.4	52.0
下関市	28	5	23	273	52	142	10.0	1.8	8.2	97.2	18.5	50.5
高松市	37	4	33	406	78	231	8.8	1.0	7.9	96.8	18.6	55.1
松山市	43	5	38	454	111	254	8.3	1.0	7.3	87.8	21.5	49.1
高知市	67	8	59	289	48	188	19.5	2.3	17.2	84.2	14.0	54.7
久留米市	35	4	31	314	73	177	11.6	1.3	10.3	103.8	24.1	58.5
長崎市	50	9	41	577	102	278	11.3	2.0	9.2	130.0	23.0	62.6
熊本市	97	16	81	621	142	380	13.2	2.2	11.0	84.6	19.3	51.7
大分市	54	12	42	375	118	220	11.4	2.5	8.9	79.1	24.9	46.4
宮崎市	39	4	35	378	86	226	9.7	1.0	8.7	94.4	21.5	56.4
鹿児島市	100	13	87	526	154	366	16.5	2.1	14.4	86.8	25.4	60.4

(医療施設調査)

統計表9 都道府県 - 20大都市・中核市(再掲)別にみた病床数及び人口10万対病床数

(2-1)

平成22(2010)年10月1日現在

	病 床 数					人口10万対病床数				
	病 院	精神病床 (再掲)	療養病床 (再掲)	一般病床 (再掲)	一 般 診 療 所	病 院	精神病床 (再掲)	療養病床 (再掲)	一般病床 (再掲)	一 般 診 療 所
全 国	1 593 354	346 715	332 986	903 621	136 861	1 244.3	270.7	260.0	705.6	106.9
北 海 道	99 162	21 131	23 888	53 690	7 931	1 800.8	383.8	433.8	975.0	144.0
青 森	18 494	4 577	2 868	10 953	3 744	1 346.6	333.3	208.8	797.5	272.6
岩 手	18 506	4 649	2 658	10 992	2 133	1 391.3	349.5	199.8	826.4	160.4
宮 城	26 314	6 300	3 289	16 603	2 449	1 120.6	268.3	140.1	707.1	104.3
秋 田	16 298	4 243	2 369	9 598	1 258	1 500.7	390.7	218.1	883.8	115.8
山 形	15 193	3 869	1 952	9 304	962	1 299.7	331.0	167.0	795.9	82.3
福 島	27 987	7 298	4 331	16 136	2 268	1 379.3	359.7	213.4	795.2	111.8
茨 城	32 525	7 472	5 807	19 030	2 631	1 095.2	251.6	195.5	640.8	88.6
栃 木	21 873	5 315	4 063	12 335	2 466	1 089.5	264.7	202.4	614.4	122.8
群 馬	25 029	5 261	4 953	14 700	1 981	1 246.4	262.0	246.7	732.0	98.7
埼 玉	62 790	14 789	12 939	34 841	3 805	872.7	205.6	179.8	484.3	52.9
千 葉	57 033	13 013	9 907	33 837	3 314	917.5	209.3	159.4	544.3	53.3
東 京	127 803	24 265	20 444	82 305	5 031	971.2	184.4	155.4	625.4	38.2
神 奈 川	73 574	13 786	12 962	46 568	3 226	813.1	152.4	143.3	514.7	35.7
新 潟	29 498	6 850	5 087	17 425	1 029	1 242.3	288.5	214.2	733.9	43.3
富 山	17 737	3 443	5 252	8 916	1 124	1 622.4	314.9	480.4	815.6	102.8
石 川	19 290	3 849	4 668	10 663	1 339	1 649.0	329.0	399.0	911.5	114.5
福 井	11 618	2 419	2 423	6 644	1 663	1 440.9	300.0	300.5	824.0	206.2
山 梨	11 201	2 440	2 267	6 416	739	1 297.8	282.7	262.7	743.4	85.6
長 野	24 300	5 215	3 676	15 292	1 413	1 128.9	242.3	170.8	710.4	65.6
岐 阜	20 835	4 192	3 441	13 023	2 101	1 001.3	201.5	165.4	625.9	101.0
静 岡	40 540	7 145	11 138	22 011	2 933	1 076.8	189.8	295.8	584.6	77.9
愛 知	67 622	13 239	13 617	40 451	5 567	912.5	178.6	183.7	545.8	75.1
三 重	20 675	4 829	4 261	11 505	1 863	1 114.7	260.4	229.7	620.3	100.4
滋 賀	14 886	2 418	2 924	9 410	622	1 055.2	171.4	207.3	667.0	44.1
京 都	36 389	6 480	6 306	23 219	1 243	1 380.4	245.8	239.2	880.8	47.2
大 阪	109 490	19 415	23 697	65 413	3 168	1 235.0	219.0	267.3	737.9	35.7
兵 庫	64 215	11 776	14 046	37 996	3 722	1 149.1	210.7	251.4	679.9	66.6
奈 良	16 441	2 896	3 221	10 245	705	1 173.7	206.7	230.0	731.4	50.3
和 歌 山	14 397	2 369	2 817	9 021	1 776	1 436.5	236.4	281.1	900.1	177.2
鳥 取	9 010	2 019	1 822	5 123	791	1 530.6	343.0	309.5	870.3	134.4
島 根	11 465	2 510	2 298	6 594	795	1 598.1	349.9	320.3	919.2	110.8
岡 山	29 971	5 831	4 891	18 979	2 838	1 540.7	299.8	251.4	975.6	145.9
広 島	41 396	9 269	10 545	21 369	4 242	1 447.0	324.0	368.6	747.0	148.3
山 口	27 446	6 100	9 456	11 720	2 524	1 891.1	420.3	651.5	807.5	173.9
徳 島	15 207	3 978	4 481	6 643	2 687	1 936.0	506.4	570.5	845.7	342.1
香 川	15 587	3 430	2 692	9 324	2 314	1 565.2	344.4	270.3	936.3	232.4
愛 媛	23 018	5 211	5 231	12 397	4 047	1 608.0	364.0	365.4	866.0	282.7
高 知	18 951	3 824	6 992	7 940	1 645	2 479.0	500.2	914.6	1 038.6	215.2
福 岡	87 206	21 548	22 068	43 087	10 115	1 719.4	424.8	435.1	849.5	199.4
佐 賀	15 338	4 323	4 480	6 463	2 957	1 804.9	508.7	527.2	760.5	348.0
長 崎	27 474	8 045	6 696	12 545	4 955	1 925.6	563.9	469.3	879.3	347.3
熊 本	35 893	9 007	9 827	16 780	6 363	1 974.9	495.6	540.7	923.3	350.1
大 分	20 134	5 307	2 949	11 738	4 555	1 682.7	443.5	246.5	981.0	380.7
宮 崎	19 630	5 861	4 015	9 614	3 622	1 729.2	516.3	353.7	846.9	319.1
鹿 児 島	35 073	9 988	9 443	15 368	6 711	2 055.6	585.4	553.4	900.7	393.3
沖 縄	18 840	5 521	3 829	9 395	1 494	1 352.7	396.4	274.9	674.5	107.3

注：「病院」には、「感染症病床」及び「結核病床」を含む。

(医療施設調査)

統計表9 都道府県 - 20大都市・中核市(再掲)別にみた病床数及び人口10万対病床数

(2-2)

平成22(2010)年10月1日現在

	病 床 数					人口10万対病床数				
	病 院	病 院			一 般 診 療 所	病 院	病 院			一 般 診 療 所
		精神病床 (再掲)	療養病床 (再掲)	一般病床 (再掲)			精神病床 (再掲)	療養病床 (再掲)	一般病床 (再掲)	
20大都市(再掲)										
東京都の区部	78 829	7 877	10 687	59 863	3 742	881.2	88.1	119.5	669.2	41.8
札幌市	37 500	7 309	8 536	21 545	2 490	1 959.7	382.0	446.1	1 125.9	130.1
仙台市	12 936	2 697	1 016	9 213	841	1 236.7	257.8	97.1	880.8	80.4
さいたま市	8 092	1 240	1 587	5 235	529	662.0	101.4	129.8	428.2	43.3
千葉市	8 963	1 493	1 087	6 322	616	931.9	155.2	113.0	657.3	64.0
横浜市	27 528	5 343	3 536	18 547	1 173	746.3	144.8	95.9	502.8	31.8
川崎市	10 177	1 460	1 182	7 465	385	713.9	102.4	82.9	523.7	27.0
相模原市	7 758	1 127	2 813	3 812	261	1 081.2	157.1	392.0	531.3	36.4
新潟市	11 074	2 565	2 210	6 241	349	1 364.0	315.9	272.2	768.7	43.0
静岡市	7 865	1 084	1 929	4 746	340	1 098.2	151.4	269.3	662.7	47.5
浜松市	9 634	1 919	2 723	4 912	601	1 202.9	239.6	340.0	613.3	75.0
名古屋市	25 509	4 601	3 841	16 934	1 628	1 126.8	203.2	169.7	748.0	71.9
京都市	23 572	3 901	4 439	15 017	707	1 599.2	264.7	301.2	1 018.8	48.0
大阪市	33 060	241	6 907	25 809	1 022	1 240.4	9.0	259.1	968.3	38.3
大塚市	12 479	2 919	4 051	5 403	222	1 482.1	346.7	481.1	641.7	26.4
神戸市	18 764	3 653	3 288	11 713	809	1 215.1	236.6	212.9	758.5	52.4
岡山市	11 468	2 994	1 069	7 339	1 177	1 616.2	421.9	150.7	1 034.3	165.9
広島市	14 969	2 985	3 752	8 121	1 828	1 275.2	254.3	319.6	691.8	155.7
北九州市	19 043	4 183	4 836	9 950	1 941	1 949.4	428.2	495.1	1 018.6	198.7
福岡市	21 861	4 057	5 346	12 376	2 292	1 493.5	277.2	365.2	845.5	156.6
中核市(再掲)										
旭川市	7 405	1 054	1 764	4 561	698	2 133.4	303.7	508.2	1 314.0	201.1
函館市	6 555	1 433	1 134	3 942	586	2 348.4	513.4	406.3	1 412.3	209.9
青森市	4 963	1 323	775	2 789	1 189	1 657.0	441.7	258.7	931.2	397.0
盛岡市	6 447	1 460	995	3 932	575	2 160.9	489.4	333.5	1 317.9	192.7
秋田市	5 725	1 734	787	3 180	276	1 769.2	535.8	243.2	982.7	85.3
郡山市	5 936	1 642	743	3 551	360	1 752.5	484.8	219.4	1 048.4	106.3
いわき市	4 962	1 225	1 238	2 447	419	1 449.8	357.9	361.7	715.0	122.4
宇都宮市	6 598	1 990	1 394	3 102	725	1 289.3	388.9	272.4	606.2	141.7
前橋市	4 558	983	404	3 156	373	1 339.4	288.9	118.7	927.4	109.6
川越市	4 362	1 209	900	2 253	189	1 272.9	352.8	262.6	657.5	55.2
船橋市	4 401	1 335	541	2 521	177	722.6	219.2	88.8	413.9	29.1
柏市	4 517	1 328	468	2 721	139	1 118.0	328.7	115.8	673.5	34.4
横須賀市	3 493	366	516	2 605	255	835.0	87.5	123.3	622.7	61.0
富山市	8 162	1 643	2 605	3 838	431	1 934.3	389.4	617.4	909.6	102.1
金沢市	10 010	2 212	2 486	5 281	671	2 165.0	478.4	537.7	1 142.2	145.1
長野市	4 947	1 435	417	3 091	288	1 296.7	376.1	109.3	810.2	75.5
岐阜市	6 723	1 173	1 160	4 318	501	1 627.3	283.9	280.8	1 045.2	121.3
豊橋市	5 398	1 506	1 788	2 060	358	1 433.1	399.8	474.7	546.9	95.0
豊田市	2 898	729	329	1 834	199	687.6	173.0	78.1	435.1	47.2
岡崎市	2 556	286	863	1 351	187	686.4	76.8	231.8	362.8	50.2
大津市	4 201	961	710	2 475	131	1 244.2	284.6	210.3	733.0	38.8
高槻市	4 510	836	564	3 110	108	1 262.0	233.9	157.8	870.3	30.2
東大阪市	4 622	1 083	921	2 618	103	907.1	212.5	180.8	513.8	20.2
姫路市	6 046	982	1 232	3 826	489	1 127.4	183.1	229.7	713.4	91.2
西宮市	4 855	762	1 027	3 006	220	1 005.9	157.9	212.8	622.8	45.6
尼崎市	4 025	-	1 162	2 855	288	887.1	-	256.1	629.2	63.5
奈良市	4 198	600	727	2 811	147	1 145.1	163.7	198.3	766.8	40.1
和歌山市	6 356	939	1 003	4 321	651	1 716.1	253.5	270.8	1 166.7	175.8
倉敷市	7 553	860	1 325	5 358	502	1 588.4	180.9	278.6	1 126.8	105.6
福山市	5 903	1 332	1 178	3 387	801	1 279.5	288.7	255.3	734.1	173.6
下関市	5 675	1 111	2 236	2 292	800	2 020.0	395.4	795.9	815.8	284.8
高松市	6 309	1 449	647	4 094	1 142	1 504.2	345.5	154.3	976.1	272.3
松山市	7 879	1 679	1 733	4 425	1 731	1 523.3	324.6	335.1	855.5	334.7
高知市	10 213	1 905	3 516	4 686	822	2 974.1	554.8	1 023.9	1 364.6	239.4
久留米市	7 092	1 556	1 434	4 096	1 022	2 345.2	514.5	474.2	1 354.5	338.0
長崎市	10 417	3 579	1 971	4 818	1 380	2 347.4	806.5	444.2	1 085.7	311.0
熊本市	15 713	3 307	3 945	8 422	2 286	2 139.4	450.3	537.1	1 146.7	311.2
大分市	7 496	2 705	419	4 356	1 797	1 581.1	570.6	88.4	918.8	379.0
宮崎市	6 576	1 405	1 264	3 809	1 331	1 641.6	350.7	315.5	950.9	332.3
鹿児島市	13 015	3 362	3 203	6 301	2 374	2 148.2	554.9	528.7	1 040.0	391.8

(医療施設調査)



統計表 10 都道府県別にみた療養病床を有する施設数・病床数

各年10月1日現在

	療養病床を有する病院						療養病床を有する一般診療所					
	施設数			病床数			施設数			病床数		
	平成22年	平成21年	増減数	平成22年	平成21年	増減数	平成22年	平成21年	増減数	平成22年	平成21年	増減数
全 国	3 964	4 021	57	332 986	336 273	3 287	1 485	1 625	140	15 078	16 476	1 398
北 海 道	274	279	5	23 888	24 340	452	67	76	9	761	877	116
青 森	42	42	-	2 868	2 829	39	32	37	5	304	348	44
岩 手	35	36	1	2 658	2 862	204	24	25	1	295	293	2
宮 城	55	55	-	3 289	3 228	61	21	25	4	203	251	48
秋 田	29	29	-	2 369	2 393	24	10	10	-	114	114	-
山 形	24	26	2	1 952	1 997	45	12	12	-	160	160	-
福 島	57	60	3	4 331	4 486	155	18	20	2	189	220	31
茨 城	86	88	2	5 807	5 937	130	20	20	-	212	212	-
栃 木	57	58	1	4 063	4 240	177	12	14	2	122	138	16
群 馬	71	74	3	4 953	5 113	160	10	10	-	118	111	7
埼 玉	136	137	1	12 939	13 068	129	5	4	1	63	44	19
千 葉	117	114	3	9 907	9 607	300	19	20	1	239	247	8
東 京	235	237	2	20 444	20 559	115	17	19	2	204	237	33
神 奈 川	120	121	1	12 962	12 951	11	15	15	-	185	185	-
新 潟	55	55	-	5 087	5 111	24	8	8	-	77	81	4
富 山	53	53	-	5 252	5 352	100	12	15	3	132	165	33
石 川	48	48	-	4 668	4 668	-	13	18	5	97	132	35
福 井	39	41	2	2 423	2 455	32	14	17	3	169	197	28
山 梨	30	30	-	2 267	2 271	4	10	10	-	104	104	-
長 野	55	56	1	3 676	3 732	56	21	28	7	229	305	76
岐 阜	54	54	-	3 441	3 380	61	30	31	1	358	385	27
静 岡	88	90	2	11 138	11 217	79	11	11	-	125	125	-
愛 知	154	159	5	13 617	13 869	252	35	36	1	352	373	21
三 重	54	56	2	4 261	4 375	114	21	24	3	264	307	43
滋 賀	31	31	-	2 924	2 935	11	5	5	-	79	79	-
京 都	70	72	2	6 306	6 396	90	6	9	3	69	104	35
大 阪	244	245	1	23 697	23 630	67	8	8	-	78	78	-
兵 庫	161	163	2	14 046	14 192	146	45	51	6	476	530	54
奈 良	34	34	-	3 221	3 200	21	2	2	-	26	26	-
和 歌 山	41	42	1	2 817	2 864	47	23	25	2	252	269	17
鳥 取	23	24	1	1 822	1 841	19	11	14	3	90	124	34
島 根	30	32	2	2 298	2 426	128	13	16	3	157	205	48
岡 山	86	89	3	4 891	5 100	209	43	43	-	473	476	3
広 島	134	135	1	10 545	10 563	18	71	77	6	728	773	45
山 口	76	76	-	9 456	9 467	11	22	23	1	258	265	7
徳 島	66	67	1	4 481	4 531	50	44	49	5	366	400	34
香 川	47	46	1	2 692	2 640	52	54	57	3	514	534	20
愛 媛	83	83	-	5 231	5 340	109	52	54	2	600	627	27
高 知	86	88	2	6 992	7 178	186	8	8	-	71	71	-
福 岡	232	233	1	22 068	22 160	92	156	171	15	1 328	1 454	126
佐 賀	63	63	-	4 480	4 480	-	49	53	4	449	486	37
長 崎	74	74	-	6 696	6 731	35	89	99	10	810	882	72
熊 本	111	110	1	9 827	9 950	123	89	96	7	883	939	56
大 分	53	56	3	2 949	3 076	127	50	53	3	405	430	25
宮 崎	66	67	1	4 015	3 994	21	53	62	9	527	628	101
鹿 児 島	144	151	7	9 443	9 654	211	114	121	7	1 134	1 222	88
沖 縄	41	42	1	3 829	3 885	56	21	24	3	229	263	34

(医療施設調査)

統計表 11 施設の種別別にみた動態状況の年次推移

各年10月～翌年9月

		平成13年 (2001)	14年 ( '02)	15年 ( '03)	16年 ( '04)	17年 ( '05)	18年 ( '06)	19年 ( '07)	20年 ( '08)	21年 ( '09)	22年 ( '10)
病院	開設・再開	144	165	173	132	166	136	110	103	76	79
	開 設	140	157	168	125	161	131	106	95	74	75
	再 開	4	8	5	7	5	5	4	8	2	4
	廃止・休止	171	217	238	177	217	219	191	171	131	148
	廃 止	162	200	224	162	202	200	175	154	124	141
	休 止	9	17	14	15	15	19	16	17	7	7
一般診療所	開設・再開	4 306	5 636	4 657	4 984	6 106	4 988	5 248	5 522	4 744	4 836
	開 設	4 144	5 190	4 540	4 832	5 752	4 805	5 083	5 181	4 536	4 632
	再 開	162	446	117	152	354	183	165	341	208	204
	廃止・休止	3 111	4 836	3 426	3 983	5 715	3 821	4 325	5 971	4 192	4 647
	廃 止	2 654	3 855	2 971	3 443	4 698	3 303	3 718	4 941	3 678	4 086
	休 止	457	981	455	540	1 017	518	607	1 030	514	561
歯科診療所	開設・再開	2 439	2 827	2 252	2 473	2 628	2 302	2 161	2 218	1 868	1 802
	開 設	2 386	2 632	2 210	2 420	2 517	2 263	2 109	2 116	1 815	1 760
	再 開	53	195	42	53	111	39	52	102	53	42
	廃止・休止	1 503	2 051	1 497	1 744	2 453	1 642	1 755	2 237	1 550	1 515
	廃 止	1 359	1 712	1 357	1 604	2 055	1 486	1 604	1 859	1 409	1 392
	休 止	144	339	140	140	398	156	151	378	141	123

(医療施設調査)

統計表 12 年間患者数，病院の種類 - 病床の種類別にみた1日平均患者数の年次推移

(単位：人)

各年間

	平成2年 (1990)	5年 ( '93)	8年 ( '96)	11年 ( '99)	14年 (2002)	17年 ( '05)	20年 ( '08)	21年 ( '09)	22年 ( '10)
<b>在院患者延数</b>	511 678 363	507 283 305	513 605 500	509 438 114	509 443 294	504 499 287	482 395 353	477 499 994	479 398 606
(再掲)療養病床	・	...	10 948 646	50 903 262	100 968 854	121 704 131	113 019 537	112 222 396	111 738 354
(再掲)介護療養病床	・	・	・	・	...	...	33 178 545	30 285 308	27 995 903
<b>新入院患者数</b>	10 128 452	10 940 760	11 768 143	12 786 484	13 572 932	14 123 260	14 273 548	14 377 870	14 759 611
(再掲)療養病床	・	...	45 133	162 024	315 721	394 582	362 192	354 412	357 425
(再掲)介護療養病床	・	・	・	・	...	...	71 846	64 210	58 364
<b>退院患者数</b>	10 137 582	10 945 115	11 755 692	12 783 173	13 576 632	14 115 769	14 296 320	14 379 353	14 762 601
(再掲)療養病床	・	...	52 175	243 283	491 908	611 827	559 103	553 358	563 370
(再掲)介護療養病床	・	・	・	・	...	...	89 480	80 291	73 640
<b>外来患者延数</b>	599 383 949	633 219 373	653 270 549	653 382 423	633 917 992	576 568 450	523 861 651	517 148 265	515 469 582
<b>1日平均在院患者数</b>	1 401 859	1 389 817	1 403 294	1 395 721	1 395 735	1 382 190	1 318 020	1 308 219	1 313 421
精神科病院	259 349	254 739	251 786	245 458	245 899	242 461	236 704	236 052	235 372
結核療養所	867	670	369	219	119	75	88	87	83
一般病院	1 141 643	1 134 408	1 151 138	1 150 044	1 149 717	1 139 653	1 081 228	1 072 080	1 077 965
精神病床	348 500	344 230	340 419	334 222	332 022	325 027	315 100	313 123	311 281
感染症病床	122	114	124	60	47	48	43	49	50
結核病床	20 726	16 666	13 607	11 332	8 187	5 512	3 689	3 353	3 067
一般病床	1 032 510	1 028 806	1 019 229	910 646	778 853	718 167	690 392	684 236	692 891
療養病床	・	...	29 914	139 461	276 627	333 436	308 797	307 459	306 132
介護療養病床	・	・	・	・	...	...	90 652	82 973	76 701
<b>1日平均新入院患者数</b>	27 749	29 975	32 153	35 031	37 186	38 694	38 999	39 391	40 437
精神科病院	476	481	499	541	577	645	676	690	699
結核療養所	4	5	2	1	1	1	1	1	1
一般病院	27 269	29 489	31 652	34 490	36 608	38 048	38 322	38 701	39 737
精神病床	713	731	769	853	909	987	1 002	1 012	1 028
感染症病床	8	8	9	5	5	5	4	7	5
結核病床	136	125	112	111	93	76	50	46	43
一般病床	26 893	29 111	31 140	33 619	35 314	36 544	36 953	37 355	38 382
療養病床	・	...	123	444	865	1 081	990	971	979
介護療養病床	・	・	・	・	...	...	196	176	160
<b>1日平均退院患者数</b>	27 774	29 987	32 119	35 022	37 196	38 673	39 061	39 395	40 445
精神科病院	477	481	501	543	581	650	679	695	704
結核療養所	4	5	2	1	1	1	1	1	1
一般病院	27 293	29 501	31 616	34 479	36 615	38 023	38 382	38 700	39 741
精神病床	711	731	773	861	917	1 000	1 012	1 025	1 040
感染症病床	8	8	9	5	5	5	4	7	5
結核病床	140	129	115	111	93	77	49	46	43
一般病床	26 916	29 118	31 079	33 379	34 833	35 916	36 468	36 801	37 814
療養病床	・	...	143	667	1 348	1 676	1 528	1 516	1 543
介護療養病床	・	・	・	・	...	...	244	220	202
<b>1日平均外来患者数</b>	1 642 148	1 734 848	1 784 892	1 790 089	1 736 762	1 579 640	1 431 316	1 416 845	1 412 245
精神科病院	29 433	32 752	36 741	40 817	45 836	50 482	53 965	55 018	56 597
結核療養所	278	226	83	35	6	4	5	5	5
一般病院	1 612 436	1 701 870	1 748 069	1 749 236	1 690 920	1 529 154	1 377 346	1 361 821	1 355 643

注：1) 1日平均外来患者数は、現行の計算式で再計算したため、平成11年までの報告書と一致しない。

(病院報告)

2) 平成11年4月に「感染症の予防及び感染症の患者に対する医療に関する法律」が施行されたため、「伝染病床」は「感染症病床」に改められた。

3) 療養病床は、平成8・11年は「療養型病床群」、平成14年は「療養病床及び経過的旧療養型病床群」の数値である。

4) 一般病床は、平成2・5年は「その他の病床」、平成8・11年は「その他の病床(療養型病床群を除く)」、平成14年は「一般病床及び経過的旧その他の病床(経過的旧療養型病床群を除く)」である。

統計表 13 人口 10 万対 1 日平均患者数・病床の種類別にみた病床利用率・平均在院日数の年次推移

各年間

	平成2年 (1990)	5年 ( '93)	8年 ( '96)	11年 ( '99)	14年 (2002)	17年 ( '05)	20年 ( '08)	21年 ( '09)	22年 ( '10)
<b>人口 10 万対 1 日平均患者数 (人)</b>									
<b>在院患者数</b>	1 134.1	1 114.0	1 114.9	1 101.7	1 095.3	1 081.8	1 032.2	1 026.0	1 025.7
精神病床	281.9	275.9	270.5	263.8	260.5	254.4	246.8	245.6	243.1
感染症病床	0.1	0.1	0.1	0.0	0.0	0.0	0.0	0.0	0.0
結核病床	16.8	13.4	10.8	8.9	6.4	4.3	2.9	2.6	2.4
一般病床	835.3	824.6	868.7	718.8	611.2	562.1	540.7	536.6	541.1
療養病床	・	...	23.8	110.1	217.1	261.0	241.8	241.1	239.1
介護療養病床	・	・	・	・	...	...	71.0	65.1	59.9
<b>人口 10 万対 1 日平均患者数 (人)</b>									
<b>新入院患者数</b>	22.4	24.0	25.5	27.7	29.2	30.3	30.5	30.9	31.6
精神病床	0.6	0.6	0.6	0.7	0.7	0.8	0.8	0.8	0.8
感染症病床	0.0	0.0	0.0	0.0	0.0	0.0	0.0	0.0	0.0
結核病床	0.1	0.1	0.1	0.1	0.1	0.1	0.0	0.0	0.0
一般病床	21.8	23.3	24.7	26.5	27.7	28.6	28.9	29.3	30.0
療養病床	・	...	0.1	0.4	0.7	0.8	0.8	0.8	0.8
介護療養病床	・	・	・	・	...	...	0.2	0.1	0.1
<b>人口 10 万対 1 日平均患者数 (人)</b>									
<b>退院患者数</b>	22.5	24.0	25.5	27.6	29.2	30.3	30.6	30.9	31.6
精神病床	0.6	0.6	0.6	0.7	0.7	0.8	0.8	0.8	0.8
感染症病床	0.0	0.0	0.0	0.0	0.0	0.0	0.0	0.0	0.0
結核病床	0.1	0.1	0.1	0.1	0.1	0.1	0.0	0.0	0.0
一般病床	21.8	23.3	24.7	26.3	27.3	28.1	28.6	28.9	29.5
療養病床	・	...	0.1	0.5	1.1	1.3	1.2	1.2	1.2
介護療養病床	・	・	・	・	...	...	0.2	0.2	0.2
<b>人口 10 万対 1 日平均患者数 (人)</b>									
<b>外来患者数</b>	1 328.5	1 390.5	1 418.1	1 413.0	1 362.9	1 236.3	1 120.9	1 111.2	1 102.8
精神科病院	23.8	26.3	29.2	32.2	36.0	39.5	42.3	43.1	44.2
結核療養所	0.2	0.2	0.1	0.0	0.0	0.0	0.0	0.0	0.0
一般病院	1 304.4	1 364.1	1 388.9	1 380.8	1 326.9	1 196.8	1 078.6	1 068.0	1 058.6
<b>病床利用率 (%)</b>	83.6	82.5	84.3	84.6	85.0	84.8	81.7	81.6	82.3
精神病床	97.3	94.8	94.3	93.2	93.1	91.7	90.0	89.9	89.6
感染症病床	1.0	1.0	1.3	1.7	2.5	2.7	2.4	2.8	2.8
結核病床	48.4	43.4	42.8	45.0	45.3	45.3	38.0	37.1	36.5
一般病床	81.8	80.9	82.7	81.9	80.1	79.4	75.9	75.4	76.6
療養病床	・	...	*91.7	*91.0	94.1	93.4	90.6	91.2	91.7
介護療養病床	・	・	・	・	...	...	94.2	94.5	94.9
<b>平均在院日数 (日)</b>	50.5	46.4	43.7	39.8	37.5	35.7	33.8	33.2	32.5
精神病床	489.6	470.9	441.4	390.1	363.7	327.2	312.9	307.4	301.0
感染症病床	15.6	14.2	14.0	11.0	8.7	9.8	10.2	6.8	10.1
結核病床	150.2	131.2	119.8	102.5	88.0	71.9	74.2	72.5	71.5
一般病床	38.4	35.3	32.8	27.2	22.2	19.8	18.8	18.5	18.2
療養病床	・	...	152.6	165.3	179.1	172.8	176.6	179.5	176.4
介護療養病床	・	・	・	・	...	...	292.3	298.8	300.2
介護療養病床を除く総数	・	・	・	・	...	...	31.6	31.3	30.7

注：1) 1日平均外来患者数は、現行の算出式で再計算したため、平成11年までの報告書と一致しない。

(病院報告)

2) 病床利用率

平成11年までは、従来の計算式(1日平均在院患者数÷当該年の6月末病床数\*100)による。

\*印は、従来の「療養病床」の計算式(月末病床利用率の1月~12月の合計÷12)による。

3) 平成8年の療養病床の平均在院日数は、1年間すべて「療養病床等」のみの病院(84施設)で算出した。

4) 平成11年4月に「感染症の予防及び感染症の患者に対する医療に関する法律」が施行されたため、「伝染病床」は「感染症病床」に改められた。

5) 療養病床は、平成8・11年は「療養型病床群」、平成14年は「療養病床及び経過的旧療養型病床群」の数値である。

6) 一般病床は、平成2・5年は「その他の病床」、平成8・11年は「その他の病床(療養型病床群を除く)」、平成14年は「一般病床及び経過的旧その他の病床(経過的旧療養型病床群を除く)」である。

統計表 14 都道府県 - 20 大都市・中核市（再掲）別にみた人口 10 万対 1 日平均患者数

平成22(2010)年 年間

(単位：人)

(2-1)

	在 院	精神病床 (再掲)	一般病床 (再掲)	療養病床 (再掲)	介護療養病床 (再掲)	新 入 院	退 院	外 来
全 国	1 025.7	243.1	541.1	239.1	59.9	31.6	31.6	1 102.8
北 海 道	1 483.0	345.8	742.6	392.8	97.3	39.4	39.5	1 484.1
青 森	1 078.6	290.0	595.5	191.4	55.3	31.6	31.6	1 143.8
岩 手	1 105.8	299.1	614.1	190.5	40.8	31.5	31.5	1 043.5
宮 城	883.8	235.7	526.2	120.7	10.9	32.0	32.0	946.2
秋 田	1 248.7	356.2	684.9	205.7	39.3	36.1	36.2	1 378.7
山 形	1 067.9	296.6	614.1	155.0	5.3	36.7	36.7	1 083.3
福 島	1 079.5	309.9	578.5	189.6	29.9	32.0	32.0	1 062.3
茨 城	852.7	215.4	457.8	178.4	37.5	26.7	26.7	1 049.3
栃 木	889.2	231.8	471.2	184.6	27.6	26.6	26.6	998.0
群 馬	1 019.4	239.0	563.2	215.2	42.9	32.9	32.9	1 002.1
埼 玉	720.3	188.4	365.8	165.0	31.7	21.7	21.7	888.7
千 葉	734.1	184.4	403.2	145.3	31.7	25.0	25.0	945.0
東 京	777.0	158.5	471.8	143.8	48.4	31.1	31.1	1 113.6
神 奈 川	658.0	135.3	389.7	131.6	29.7	26.2	26.3	882.1
新 潟	1 049.3	266.6	585.1	196.3	79.7	30.9	30.9	1 127.9
富 山	1 365.1	293.7	600.8	465.4	208.1	36.2	36.1	1 326.1
石 川	1 383.2	303.8	711.4	365.1	100.6	37.6	37.6	1 350.0
福 井	1 211.4	264.7	665.7	275.7	80.4	37.2	37.2	1 433.3
山 梨	1 019.6	242.5	545.6	230.5	20.7	30.4	30.3	1 135.5
長 野	927.5	212.1	554.7	159.7	58.7	35.7	35.7	1 195.6
岐 阜	784.7	184.8	460.7	137.0	25.1	29.2	29.2	1 045.5
静 岡	840.2	160.4	413.9	264.0	75.1	27.3	27.3	831.6
愛 知	761.7	164.9	421.7	172.9	42.1	27.6	27.6	958.5
三 重	916.3	242.7	465.2	207.4	53.2	27.6	27.6	952.2
滋 賀	842.8	151.1	502.2	188.4	39.9	29.5	29.5	1 004.7
京 都	1 124.8	217.5	674.7	229.7	127.5	34.0	34.0	1 253.6
大 阪	1 039.0	201.2	584.4	247.7	43.4	34.0	33.9	1 121.3
兵 庫	933.5	193.5	505.9	232.0	51.4	31.5	31.5	1 035.4
奈 良	928.3	171.7	545.3	207.8	62.2	31.0	30.9	1 135.3
和 歌 山	1 163.6	199.6	708.5	246.4	56.8	34.0	34.0	1 234.3
鳥 取	1 265.5	302.7	701.9	259.8	40.6	39.2	39.2	1 240.5
島 根	1 317.0	315.0	714.8	286.0	59.8	38.7	38.7	1 072.6
岡 山	1 197.2	249.1	718.4	226.4	41.5	38.0	38.0	1 352.8
広 島	1 236.6	293.6	600.2	340.0	103.5	34.7	34.7	1 209.3
山 口	1 683.9	393.5	669.7	619.0	179.5	36.6	36.5	1 170.3
徳 島	1 610.5	446.9	643.4	517.2	163.0	35.2	35.3	1 486.7
香 川	1 270.8	307.1	718.7	243.6	63.7	39.8	39.8	1 571.3
愛 媛	1 309.0	307.2	663.0	336.6	98.6	35.3	35.3	1 413.0
高 知	2 120.0	424.8	831.2	861.5	291.6	40.5	40.5	1 791.4
福 岡	1 483.8	395.0	678.4	406.8	100.3	37.0	37.0	1 158.9
佐 賀	1 596.1	473.2	625.5	494.1	124.4	33.0	33.1	1 284.8
長 崎	1 654.5	510.1	705.5	436.1	70.5	39.0	39.0	1 303.3
熊 本	1 698.1	457.5	732.8	505.6	149.3	38.1	38.1	1 240.5
大 分	1 476.9	421.5	815.5	233.8	41.9	40.8	40.8	1 321.5
宮 崎	1 439.3	490.8	630.6	315.5	102.5	34.3	34.3	1 145.0
鹿 児 島	1 750.1	539.0	703.9	503.5	72.0	36.6	36.7	1 310.4
沖 縄	1 207.0	363.8	581.5	259.6	37.4	36.0	36.0	1 029.6

(病院報告)

統計表 14 都道府県 - 20 大都市・中核市（再掲）別にみた人口 10 万対 1 日平均患者数

平成22(2010)年 年間

(2-2)

(単位：人)

	在 院	精神病床 (再掲)	一般病床 (再掲)	療養病床 (再掲)	介護療養病床 (再掲)	新 入 院	退 院	外 来
20大都市（再掲）								
東 京 都 区 部	690.2	72.4	505.8	110.3	35.0	34.2	34.2	1 253.5
札 幌 市	1 666.9	358.5	877.2	429.4	116.4	46.6	46.6	1 518.2
仙 台 市	966.6	213.5	662.6	90.3	5.9	42.2	42.2	1 058.6
さいたま市	544.3	89.3	336.5	117.6	25.0	21.4	21.4	804.0
千葉 市	714.5	120.4	488.0	103.4	20.8	28.3	28.3	1 039.5
横 浜 市	603.5	124.5	389.3	88.1	18.1	26.4	26.4	875.7
川 崎 市	551.0	93.9	383.8	71.7	19.7	25.2	25.2	862.8
相 模 原 市	888.2	132.6	389.8	365.7	104.2	30.1	30.2	1 142.4
新 潟 市	1 182.5	303.4	623.7	252.8	86.6	34.3	34.3	1 147.6
静 岡 市	853.9	114.5	483.9	251.6	51.4	30.4	30.5	834.7
浜 松 市	990.1	210.3	451.3	323.9	117.6	31.6	31.5	891.3
名 古 屋 市	904.0	182.4	561.3	156.3	37.3	36.4	36.4	1 209.0
京 都 市	1 320.9	232.5	793.6	294.1	184.1	40.2	40.2	1 437.8
大 阪 市	1 019.5	6.4	771.1	239.9	39.6	44.3	44.4	1 385.3
堺 市	1 298.0	312.3	511.2	466.0	75.5	32.2	32.3	843.4
神 戸 市	967.7	207.3	570.4	188.1	54.2	35.6	35.6	1 190.5
岡 山 市	1 282.7	353.2	788.7	139.3	20.7	44.6	44.7	1 375.1
広 島 市	1 087.8	236.3	550.2	297.5	103.6	34.5	34.6	1 091.6
北 九 州 市	1 672.1	389.0	817.0	463.1	97.8	47.0	47.0	1 185.8
福 岡 市	1 289.6	254.2	694.5	339.3	70.4	42.5	42.6	1 154.0
中核市（再掲）								
旭 川 市	1 726.3	270.5	1 018.1	432.0	124.4	55.1	55.1	1 809.4
函 館 市	1 912.4	479.4	1 064.6	365.6	81.0	59.7	59.7	1 893.9
青 森 市	1 314.5	398.9	670.3	237.2	26.7	33.5	33.5	1 006.8
盛 岡 市	1 819.8	435.4	1 016.7	360.2	94.3	57.3	57.4	1 710.8
秋 田 市	1 529.3	502.3	791.5	232.2	-	45.9	46.0	1 435.1
郡 山 市	1 368.3	403.7	774.7	189.9	57.0	44.9	44.8	1 346.6
い わ き 市	1 201.0	332.9	542.2	322.8	37.4	27.8	27.9	858.9
宇 都 宮 市	1 072.8	327.3	483.0	257.2	74.6	26.3	26.3	940.4
前 橋 市	1 113.0	257.7	743.8	110.4	6.0	48.9	48.9	1 390.2
川 越 市	1 085.0	321.9	517.4	245.7	17.1	33.2	33.2	1 405.1
船 橋 市	592.3	202.1	313.8	76.4	-	22.8	22.8	903.8
柏 市	974.8	311.3	559.5	104.0	-	34.4	34.3	1 193.1
横 須 賀 市	569.0	79.9	390.3	98.7	18.5	28.7	28.8	963.4
富 山 市	1 680.9	357.5	710.6	600.8	255.3	41.5	41.5	1 447.6
金 沢 市	1 878.8	448.7	921.5	505.7	100.4	47.8	47.8	1 516.7
長 野 市	1 118.2	347.3	664.5	106.5	44.3	44.2	44.1	1 350.9
岐 阜 市	1 336.0	259.9	824.8	244.1	48.5	49.4	49.4	1 622.1
豊 橋 市	1 290.6	383.0	440.5	465.3	132.7	28.0	28.1	1 019.1
豊 田 市	594.3	160.9	358.2	75.2	21.2	28.3	28.3	947.7
岡 崎 市	572.7	57.0	302.5	208.6	42.2	17.4	17.4	538.9
大 津 市	1 044.5	242.8	598.0	201.7	23.9	41.0	41.0	1 157.7
高 槻 市	1 046.4	212.6	685.4	148.4	36.9	45.4	45.3	1 442.1
東 大 阪 市	773.8	197.9	418.7	157.2	27.2	22.6	22.6	779.4
姫 路 市	940.1	172.1	551.6	216.3	44.0	36.2	36.2	1 113.1
西 宮 市	819.1	129.8	491.5	188.8	54.1	32.6	32.7	968.8
尼 崎 市	714.2	-	467.3	246.9	13.2	31.1	31.2	984.8
奈 良 市	913.2	152.8	567.6	181.1	60.8	29.7	29.7	1 085.8
和 歌 山 市	1 420.6	223.5	938.3	236.2	56.9	45.5	45.6	1 599.7
倉 敷 市	1 266.8	131.6	880.3	254.9	64.9	50.7	50.6	1 656.4
福 山 市	1 069.0	246.4	596.4	226.2	53.7	37.3	37.3	1 309.3
下 関 市	1 833.8	379.7	685.9	768.3	254.0	37.4	37.3	1 074.1
高 松 市	1 160.8	324.0	703.1	130.5	42.0	40.7	40.8	1 452.8
松 山 市	1 291.4	294.7	680.8	315.3	116.3	37.5	37.5	1 286.7
高 知 市	2 531.6	443.0	1 110.2	973.1	378.8	52.8	52.8	1 989.5
久 留 米 市	1 939.0	489.1	1 003.2	446.7	113.3	58.0	58.1	1 699.3
長 崎 市	1 998.0	722.9	859.2	413.0	53.6	45.5	45.6	1 493.1
熊 本 市	1 862.6	401.7	954.9	503.9	176.1	57.4	57.3	1 583.1
大 分 市	1 363.8	539.2	740.4	84.2	-	40.7	40.7	1 093.9
宮 崎 市	1 349.9	323.5	737.1	282.8	94.4	43.5	43.5	1 081.1
鹿 児 島 市	1 850.8	514.5	852.1	479.1	53.2	49.6	49.6	1 336.2

(病院報告)

統計表 15 都道府県 - 20 大都市・中核市（再掲）別にみた病床利用率及び平均在院日数

(2-1)

平成22(2010)年 年間

	病 床 利 用 率 ( % )							平 均 在 院 日 数 ( 日 )							
	総 数	精 神 病 床	感 染 症 病 床	結 核 病 床	一 般 病 床	療 養 病 床	介 護 療 養 病 床	総 数	精 神 病 床	感 染 症 病 床	結 核 病 床	一 般 病 床	療 養 病 床	介 護 療 養 病 床	介 護 療 養 病 床 を 除 く 総 数
全 国	82.3	89.6	2.8	36.5	76.6	91.7	94.9	32.5	301.0	10.1	71.5	18.2	176.4	300.2	30.7
北 海 道	82.1	89.9	0.0	23.7	76.0	90.2	95.8	37.6	301.9	18.0	63.6	20.0	234.7	385.3	35.3
青 森 県	79.9	87.4	-	25.0	74.4	91.8	95.4	34.1	252.7	-	109.2	20.2	140.7	450.7	32.5
岩 手 県	79.1	85.8	0.0	17.5	74.4	91.3	97.1	35.1	295.5	6.0	98.3	20.6	177.7	267.6	33.9
宮 城 県	78.6	86.0	7.3	28.8	74.4	87.7	92.3	27.6	309.5	12.0	77.8	17.3	107.6	142.8	27.3
秋 田 県	83.1	90.7	-	33.9	77.5	94.1	99.0	34.6	296.5	-	86.0	20.1	230.8	609.8	33.5
山 形 県	82.6	89.6	-	51.3	78.0	91.8	96.8	29.1	260.2	-	153.5	17.8	108.8	56.0	29.0
福 島 県	78.0	86.0	0.0	16.4	72.4	88.8	95.0	33.7	335.3	3.0	100.9	19.1	164.5	210.5	32.9
茨 城 県	77.7	85.6	-	20.9	71.4	90.5	91.7	31.9	360.0	-	69.1	18.0	169.5	202.5	30.7
栃 木 県	81.5	87.5	0.1	24.1	76.8	90.1	97.6	33.5	392.2	5.0	78.9	18.6	182.1	555.6	32.5
群 馬 県	81.6	91.2	6.1	54.5	76.8	86.9	94.9	31.0	351.3	14.3	88.9	18.1	125.4	257.2	29.8
埼 玉 県	82.4	91.7	15.3	44.3	75.4	91.3	96.5	33.2	302.6	9.3	64.4	17.9	209.8	301.1	31.9
千 葉 県	80.1	88.2	2.1	35.4	74.2	91.4	95.8	29.4	343.7	6.5	60.4	16.9	204.1	281.0	28.2
東 京 都	79.9	85.7	6.1	55.7	75.4	92.2	95.9	24.9	219.5	9.8	73.0	15.8	200.9	375.0	23.5
神 奈 川 県	80.9	88.6	8.9	59.5	75.7	91.7	93.3	25.1	240.6	7.8	62.6	15.5	219.7	297.3	24.0
新 潟 県	84.4	92.0	0.6	30.8	79.8	91.5	94.6	33.9	345.7	26.3	65.7	19.9	194.2	429.8	31.5
富 山 県	84.5	93.2	1.4	53.9	74.1	97.1	98.1	37.8	364.8	5.1	99.5	17.8	277.2	360.5	32.4
石 川 県	83.9	92.3	-	36.6	78.0	91.5	91.9	36.8	294.8	-	109.3	20.3	195.5	272.4	34.4
福 井 県	84.0	88.2	29.5	33.0	80.7	91.5	93.2	32.6	221.6	8.1	32.0	19.4	131.6	170.7	30.7
山 梨 県	78.3	84.8	-	16.2	73.3	87.8	84.6	33.6	315.6	-	61.1	19.3	138.6	163.5	33.0
長 野 県	81.9	87.5	1.4	29.2	77.8	92.9	93.8	26.0	256.6	4.9	73.8	16.4	106.9	123.4	24.6
岐 阜 県	78.3	91.6	-	30.1	73.5	83.2	89.9	26.9	306.7	-	68.9	16.5	136.4	194.9	26.1
静 岡 県	78.2	84.5	7.3	36.3	70.9	89.4	93.8	30.8	303.8	11.8	70.6	16.1	210.1	276.1	28.2
愛 知 県	83.0	92.2	-	50.2	76.9	93.3	95.1	27.6	281.3	-	76.9	16.1	171.8	320.3	26.1
三 重 県	81.9	93.2	3.3	31.2	74.9	89.1	95.3	33.2	321.0	8.8	41.5	17.9	163.5	301.5	31.4
滋 賀 県	79.8	88.0	-	15.9	75.0	92.0	87.2	28.6	252.0	-	45.0	17.9	184.5	188.9	27.4
京 都 府	81.5	88.4	1.6	21.6	76.7	95.7	97.0	33.0	330.5	10.4	50.9	20.7	193.4	330.9	29.6
大 阪 府	84.2	91.6	0.3	58.4	79.4	92.6	95.8	30.6	249.8	6.8	85.5	18.2	194.1	309.6	29.4
兵 庫 県	81.1	91.8	1.6	33.6	74.3	92.2	94.1	29.6	345.7	11.3	71.2	16.9	166.8	392.5	28.1
奈 良 県	78.9	83.1	27.7	49.5	74.5	90.5	97.1	30.0	301.1	25.3	76.4	18.5	151.4	399.6	28.1
和 歌 山 県	81.0	84.5	-	54.3	78.7	87.7	92.4	34.3	352.4	-	124.9	21.9	155.9	212.0	32.7
鳥 取 県	82.7	88.1	-	19.9	80.6	84.1	85.9	32.3	327.7	-	61.7	19.2	109.7	135.4	31.5
島 根 県	82.2	90.0	0.1	26.0	77.7	88.3	87.8	34.0	264.9	3.0	44.7	19.8	166.1	153.0	32.8
岡 山 県	77.5	83.1	-	25.2	73.7	88.9	91.7	31.5	252.1	-	68.7	20.0	144.2	183.7	30.6
広 島 県	85.4	90.6	0.1	51.1	80.4	92.0	94.0	35.7	297.9	12.5	75.7	18.7	159.5	287.9	32.9
山 口 県	89.0	93.2	-	19.1	83.1	94.8	96.3	46.1	380.1	-	54.6	20.0	242.4	482.9	41.4
徳 島 県	83.5	88.2	-	25.9	76.5	90.9	94.2	45.7	444.7	-	60.0	20.4	159.4	317.8	41.4
香 川 県	80.7	88.8	3.3	11.0	75.9	90.7	90.6	31.9	328.1	108.5	46.7	19.0	179.1	258.7	30.4
愛 媛 県	81.4	84.4	1.0	21.0	76.8	91.5	96.2	37.1	347.3	24.0	52.8	20.3	149.2	266.8	34.5
高 知 県	85.4	84.9	-	10.5	80.1	93.7	95.5	52.3	236.4	-	36.4	23.6	198.8	392.1	45.6
福 岡 県	86.2	92.5	0.1	42.1	79.8	93.6	95.7	40.1	334.8	22.0	73.7	19.9	177.4	333.3	37.6
佐 賀 県	88.4	93.0	0.5	53.6	82.2	93.8	95.6	48.3	358.6	4.6	75.5	21.7	135.2	278.4	45.0
長 崎 県	85.9	90.4	6.6	25.2	80.2	92.9	93.0	42.4	354.0	9.3	49.2	20.2	132.0	457.3	40.7
熊 本 県	86.2	92.3	-	17.4	79.8	93.5	94.5	44.6	312.0	-	51.3	21.3	173.8	229.5	41.1
大 宮 市	86.4	95.0	-	54.3	81.3	94.2	93.2	36.2	392.2	-	98.4	21.1	132.2	184.2	35.3
宮 崎 県	83.3	95.1	-	24.6	74.5	89.7	92.7	41.9	365.9	-	39.1	20.0	148.9	398.4	39.1
鹿 児 島 県	85.0	92.1	6.6	26.2	78.1	90.7	94.4	47.8	423.4	14.8	88.4	21.5	138.6	281.3	46.0
沖 縄 県	87.8	91.8	2.1	39.3	83.5	94.1	95.1	33.6	281.7	4.4	83.1	17.3	185.0	273.5	32.6

(病院報告)

注： この表では、表章記号の規約に以下の場合も含む。  
「-」：病床があるが、計上する数値がない場合  
「・」：病床がないので、計上する数値がない場合

統計表 15 都道府県 - 20 大都市・中核市（再掲）別にみた病床利用率及び平均在院日数

(2-2)

平成22(2010)年 年間

	病 床 利 用 率 ( % )							平 均 在 院 日 数 ( 日 )						
	総 数	精 神 病 床	感 染 症 病 床	結 核 病 床	一 般 病 床	療 養 病 床	介 護 療 養 病 床	総 数	精 神 病 床	感 染 症 病 床	結 核 病 床	一 般 病 床	療 養 病 床	介 護 療 養 病 床
20大都市（再掲）														
東 京 都 区 部	78.1	81.6	7.8	45.4	75.6	91.2	95.1	20.2	134.5	9.9	74.8	15.2	189.5	346.0
札 幌 市	84.8	93.3	-	28.2	77.9	95.7	97.7	35.8	290.3	-	71.0	19.9	256.6	428.0
仙 台 市	78.2	82.8	19.2	-	75.2	93.0	90.5	22.9	276.6	12.0	-	16.2	142.6	197.9
さ い た ま 市	81.8	87.3	45.8	29.3	78.1	90.6	96.9	25.5	260.4	9.3	82.2	16.3	287.6	600.7
千 葉 市	76.7	77.6	6.7	50.6	74.2	91.6	99.3	25.2	192.8	25.1	54.7	17.8	251.8	659.5
横 浜 市	80.8	85.6	25.0	65.5	77.4	91.8	94.1	22.9	209.2	8.1	55.6	15.4	159.8	231.3
川 崎 市	77.1	91.8	0.1	39.3	73.2	86.2	90.7	21.9	192.4	2.0	68.7	15.7	279.6	254.5
相 模 原 市	82.1	83.8	-	-	73.5	93.3	92.4	29.4	321.2	-	-	13.6	324.6	345.9
新 潟 市	86.5	95.1	2.7	40.2	81.3	92.6	95.4	34.5	405.6	26.3	76.7	19.1	204.3	525.0
静 岡 市	77.6	75.6	-	28.4	72.8	93.4	97.3	28.0	225.4	-	81.7	16.7	254.9	428.2
浜 松 市	82.3	87.8	4.8	51.4	73.7	94.8	96.6	31.4	294.4	116.0	65.3	15.3	241.7	302.3
名 古 屋 市	80.1	89.6	-	64.0	74.9	92.2	94.8	24.9	289.9	-	83.1	16.1	159.0	386.5
京 都 市	82.6	87.8	7.1	5.7	77.9	97.4	98.3	32.8	384.1	10.4	43.8	20.5	219.5	369.5
大 阪 市	82.1	71.2	0.6	73.9	79.5	92.7	95.5	23.0	35.8	6.8	65.1	17.8	188.3	286.8
堺 市	87.3	90.1	-	71.4	79.5	96.5	95.7	40.2	194.6	-	75.5	17.7	223.6	388.4
神 戸 市	79.6	87.6	8.0	27.3	75.2	88.3	90.4	27.1	278.2	16.7	47.2	16.7	161.7	478.1
岡 山 市	79.4	83.7	-	18.2	76.3	91.7	88.0	28.7	242.6	-	33.8	18.5	159.1	198.7
広 島 市	85.3	92.9	-	74.8	79.5	93.2	96.2	31.5	218.0	-	89.7	17.0	190.4	374.8
北 九 州 市	85.6	89.8	0.2	50.6	80.2	93.5	96.5	35.6	320.1	22.0	78.1	18.6	191.9	372.1
福 岡 市	86.3	91.7	-	39.3	82.0	93.2	94.8	30.3	267.0	-	80.8	17.4	148.9	335.8
中核市（再掲）														
旭 川 市	80.2	89.1	-	52.1	76.9	84.6	90.2	31.3	194.8	-	56.3	19.6	165.6	312.1
函 館 市	81.4	93.4	-	20.0	75.3	90.2	96.6	32.0	328.0	-	71.3	18.7	174.7	448.4
青 森 市	78.8	90.3	-	31.9	71.2	91.7	96.4	39.2	222.1	-	109.2	22.2	103.5	384.1
盛 岡 市	82.9	89.0	-	50.7	77.1	97.6	99.8	31.7	225.7	-	125.6	18.8	203.7	386.9
秋 田 市	86.6	93.7	-	48.1	80.7	95.5	-	33.3	295.3	-	95.3	18.2	260.9	-
郡 山 市	78.1	83.3	-	-	73.6	88.0	93.8	30.5	296.2	-	-	18.1	228.5	363.5
い わ き 市	81.4	92.1	-	23.0	74.3	87.4	96.3	43.1	442.0	-	105.8	20.9	192.4	157.9
宇 都 宮 市	83.0	84.2	0.1	26.9	79.4	94.4	96.9	40.8	454.4	5.0	85.5	19.6	240.1	716.4
前 橋 市	83.2	89.2	-	42.8	80.3	93.0	94.5	22.8	313.5	-	65.3	15.7	98.9	30.3
川 越 市	85.2	91.2	-	-	78.7	93.5	95.9	32.7	350.1	-	-	16.6	236.1	355.9
船 橋 市	82.2	92.2	1.5	-	75.8	87.7	-	26.0	282.0	5.5	-	14.5	151.0	-
柏 市	87.2	94.7	-	-	83.1	89.8	-	28.4	568.9	-	-	16.7	410.6	-
横 須 賀 市	68.1	91.3	-	-	62.4	82.0	85.9	19.8	113.0	-	-	14.0	218.8	252.0
富 山 市	87.6	91.7	-	72.5	79.5	97.3	98.3	40.5	314.4	-	109.3	18.4	322.1	561.4
金 沢 市	86.8	93.8	-	53.9	80.7	94.1	87.9	39.3	363.9	-	81.3	20.5	221.1	344.0
長 野 市	86.2	92.3	-	-	81.9	97.4	97.7	25.3	500.3	-	-	15.4	237.8	300.2
岐 阜 市	82.1	91.5	-	46.7	78.9	86.9	86.4	27.1	291.2	-	86.6	17.4	172.5	460.3
豊 橋 市	89.9	95.8	-	20.8	80.7	97.5	98.4	46.0	574.5	-	66.2	16.9	339.7	608.1
豊 田 市	85.1	93.0	-	-	80.6	94.0	91.5	21.0	214.2	-	-	13.3	111.4	105.2
岡 崎 市	83.4	74.2	-	34.9	83.4	90.0	94.0	33.0	782.7	-	58.2	18.9	135.2	346.3
大 津 市	83.9	85.1	-	13.9	81.6	95.9	98.5	25.5	202.1	-	59.4	15.4	214.1	314.5
高 槻 市	82.8	90.9	-	-	78.6	94.0	99.1	23.1	167.3	-	-	15.9	130.3	433.9
東 大 阪 市	85.7	93.1	-	-	81.7	88.3	95.6	34.3	195.3	-	-	20.1	159.7	447.3
姫 路 市	83.1	94.0	-	-	77.3	92.6	97.5	26.0	361.1	-	-	16.0	131.6	215.6
西 宮 市	81.2	82.2	-	72.2	77.9	91.0	98.6	25.1	277.7	-	93.3	15.7	154.1	572.6
尼 崎 市	80.6	-	1.2	-	74.5	96.0	99.9	22.9	-	3.1	-	15.7	135.9	1 067.4
奈 良 市	79.2	93.4	-	49.5	74.0	91.3	98.7	30.8	237.9	-	76.4	20.1	153.7	378.5
和 歌 山 市	82.8	88.2	-	89.6	80.4	87.2	95.9	31.2	436.0	-	143.5	21.2	219.8	393.7
倉 敷 市	79.6	72.8	-	-	78.2	90.6	94.1	25.0	193.5	-	-	18.1	142.9	204.3
福 山 市	83.6	85.4	1.1	-	81.4	88.6	90.3	28.7	319.7	12.5	-	17.3	76.5	129.7
下 関 市	90.8	96.0	-	-	84.3	96.3	97.6	49.1	382.6	-	-	20.8	189.9	357.6
高 松 市	76.2	93.8	-	11.5	70.3	86.9	93.3	28.5	396.4	-	46.8	17.9	186.0	684.7
松 山 市	84.8	90.8	4.4	7.7	80.0	92.8	95.8	34.5	276.1	24.0	59.4	19.3	211.3	453.4
高 知 市	85.1	79.8	-	18.6	81.3	95.1	96.4	47.9	165.8	-	40.5	23.6	235.4	474.6
久 留 米 市	82.7	95.1	-	-	74.0	94.2	94.7	33.4	218.8	-	-	18.7	151.2	218.8
長 崎 市	85.0	89.6	-	30.2	79.1	92.7	88.3	43.9	406.8	-	55.5	20.5	163.9	487.8
熊 本 市	87.4	89.2	-	56.2	84.0	93.5	95.1	32.5	217.3	-	40.0	17.9	149.4	244.5
大 分 市	86.3	94.5	-	-	80.6	95.3	-	33.5	491.0	-	-	18.9	124.3	-
大 宮 市	82.3	92.4	-	28.3	77.6	89.5	92.0	31.0	199.6	-	38.0	18.2	176.1	513.3
鹿 児 島 市	86.1	92.7	-	21.6	81.7	91.0	92.9	37.3	352.3	-	152.4	18.7	144.4	289.9

(病院報告)



統計表 16 都道府県・病床の種類別にみた1日平均在院患者数の構成割合

(単位：%)

平成22(2010)年 年間

	在 患 者 数	精神病床	感染症病床	結核病床	一般病床	療養病床	(再掲) 介護療養病床
全 国	100.0	23.7	0.0	0.2	52.8	23.3	5.8
北 海 道	100.0	23.3	0.0	0.1	50.1	26.5	6.6
青 森	100.0	26.9	-	0.2	55.2	17.7	5.1
岩 手	100.0	27.0	0.0	0.2	55.5	17.2	3.7
宮 城	100.0	26.7	0.0	0.1	59.5	13.7	1.2
秋 田	100.0	28.5	-	0.1	54.9	16.5	3.1
山 形	100.0	27.8	-	0.2	57.5	14.5	0.5
福 島	100.0	28.7	0.0	0.1	53.6	17.6	2.8
茨 城	100.0	25.3	-	0.1	53.7	20.9	4.4
栃 木	100.0	26.1	0.0	0.2	53.0	20.8	3.1
群 馬	100.0	23.4	0.0	0.2	55.2	21.1	4.2
埼 玉	100.0	26.1	0.0	0.2	50.8	22.9	4.4
千 葉	100.0	25.1	0.0	0.2	54.9	19.8	4.3
東 京	100.0	20.4	0.0	0.4	60.7	18.5	6.2
神 奈 川	100.0	20.6	0.0	0.2	59.2	20.0	4.5
新 潟	100.0	25.4	0.0	0.1	55.8	18.7	7.6
富 山	100.0	21.5	0.0	0.4	44.0	34.1	15.2
石 川	100.0	22.0	-	0.2	51.4	26.4	7.3
福 井	100.0	21.9	0.0	0.4	55.0	22.8	6.6
山 梨	100.0	23.8	-	0.1	53.5	22.6	2.0
長 野	100.0	22.9	0.0	0.1	59.8	17.2	6.3
岐 阜	100.0	23.5	-	0.3	58.7	17.5	3.2
静 岡	100.0	19.1	0.0	0.2	49.3	31.4	8.9
愛 知	100.0	21.7	-	0.3	55.4	22.7	5.5
三 重	100.0	26.5	0.0	0.1	50.8	22.6	5.8
滋 賀	100.0	17.9	-	0.1	59.6	22.4	4.7
京 都	100.0	19.3	0.0	0.3	60.0	20.4	11.3
大 阪	100.0	19.4	0.0	0.5	56.2	23.8	4.2
兵 庫	100.0	20.7	0.0	0.2	54.2	24.9	5.5
奈 良	100.0	18.5	0.0	0.3	58.7	22.4	6.7
和 歌 山	100.0	17.2	-	0.8	60.9	21.2	4.9
鳥 取	100.0	23.9	-	0.1	55.5	20.5	3.2
島 根	100.0	23.9	0.0	0.1	54.3	21.7	4.5
岡 山	100.0	20.8	-	0.3	60.0	18.9	3.5
広 島	100.0	23.7	0.0	0.2	48.5	27.5	8.4
山 口	100.0	23.4	-	0.1	39.8	36.8	10.7
徳 島	100.0	27.7	-	0.2	40.0	32.1	10.1
香 川	100.0	24.2	0.0	0.1	56.6	19.2	5.0
愛 媛	100.0	23.5	0.0	0.2	50.6	25.7	7.5
高 知	100.0	20.0	-	0.1	39.2	40.6	13.8
福 岡	100.0	26.6	0.0	0.2	45.7	27.4	6.8
佐 賀	100.0	29.6	0.0	0.2	39.2	31.0	7.8
長 崎	100.0	30.8	0.0	0.2	42.6	26.4	4.3
熊 本	100.0	26.9	-	0.1	43.2	29.8	8.8
大 分	100.0	28.5	-	0.4	55.2	15.8	2.8
宮 崎	100.0	34.1	-	0.2	43.8	21.9	7.1
鹿 児 島	100.0	30.8	0.0	0.2	40.2	28.8	4.1
沖 縄	100.0	30.1	0.0	0.2	48.2	21.5	3.1

(病院報告)

統計表17 都道府県 - 20大都市・中核市(再掲)別にみた病院の常勤換算従事者数及び  
100床当たり常勤換算従事者数

平成22(2010)年10月1日現在  
(単位:人)

(2-1)	従事者数								100床当たり従事者数						
	総数	医師 (再掲)	歯科医師 (再掲)	薬剤師 (再掲)	看護師・准看護師 (再掲)			総数	医師 (再掲)	歯科医師 (再掲)	薬剤師 (再掲)	看護師・准看護師 (再掲)			
					看護師	准看護師	看護師					准看護師			
全 国	1 868 255.5	195 368.1	10 202.8	43 294.8	843 729.7	682 603.9	161 125.8	117.2	12.3	0.6	2.7	52.9	42.8	10.1	
北 海 道	108 747.1	8 973.1	452.9	2 367.7	50 290.1	38 742.0	11 548.1	109.7	9.0	0.5	2.4	50.7	39.1	11.6	
青 森 県	20 123.5	1 723.4	46.6	394.9	9 878.4	7 989.3	1 889.1	108.8	9.3	0.3	2.1	53.4	43.2	10.2	
岩 手 県	19 410.5	1 884.4	233.2	406.9	9 418.9	8 194.8	1 224.1	104.9	10.2	1.3	2.2	50.9	44.3	6.6	
宮 城 県	29 869.8	3 176.8	242.4	720.2	14 271.8	11 787.8	2 484.0	113.0	12.0	0.9	2.7	54.0	44.6	9.4	
秋 田 県	17 742.9	1 665.9	40.4	332.2	8 496.9	7 041.4	1 455.5	108.9	10.2	0.2	2.0	52.1	43.2	8.9	
山 形 県	17 363.9	1 660.8	42.6	359.0	8 345.9	7 337.2	1 008.7	114.3	10.9	0.3	2.4	54.9	48.3	6.6	
福 島 県	30 100.1	2 529.9	171.0	607.1	14 103.6	10 421.0	3 682.6	107.6	9.0	0.6	2.2	50.4	37.2	13.2	
茨 城 県	36 012.6	3 589.7	76.4	867.2	15 973.8	12 093.1	3 880.7	110.8	11.0	0.2	2.7	49.1	37.2	11.9	
栃 木 県	24 878.8	3 026.6	83.9	551.3	11 519.5	8 843.9	2 675.6	113.8	13.8	0.4	2.5	52.7	40.5	12.2	
群 馬 県	28 698.7	2 807.4	75.6	684.7	13 278.6	9 890.3	3 388.3	114.7	11.2	0.3	2.7	53.1	39.5	13.5	
埼 玉 県	74 304.9	7 596.7	293.2	1 967.9	31 468.3	23 874.9	7 593.4	118.3	12.1	0.5	3.1	50.1	38.0	12.1	
千 葉 県	67 986.8	7 351.7	651.2	1 731.4	28 602.5	22 848.1	5 754.4	119.2	12.9	1.1	3.0	50.2	40.1	10.1	
東 京 都	171 597.8	25 423.3	1 751.3	4 425.2	73 062.6	63 543.7	9 518.9	134.3	19.9	1.4	3.5	57.2	49.7	7.4	
神 奈 川 県	93 969.9	11 861.2	718.4	2 410.8	40 648.0	35 195.9	5 452.1	127.8	16.1	1.0	3.3	55.3	47.9	7.4	
新 潟 県	32 905.5	2 889.4	436.7	752.4	15 572.9	13 077.2	2 495.7	111.6	9.8	1.5	2.6	52.8	44.3	8.5	
富 山 県	19 195.5	1 777.5	39.7	428.4	8 910.5	7 316.3	1 594.2	108.7	10.1	0.2	2.4	50.5	41.4	9.0	
石 川 県	21 543.0	2 198.1	64.0	489.5	10 306.1	8 729.8	1 576.3	111.7	11.4	0.3	2.5	53.4	45.3	8.2	
福 井 県	13 831.6	1 393.9	26.2	305.3	6 233.2	4 987.1	1 246.1	119.1	12.0	0.2	2.6	53.7	42.9	10.7	
山 梨 県	12 323.7	1 269.2	31.3	257.3	5 394.4	4 362.4	1 032.0	109.7	11.3	0.3	2.3	48.0	38.8	9.2	
長 野 県	32 210.1	3 112.3	256.0	778.0	14 629.0	12 445.1	2 183.9	132.5	12.8	1.1	3.2	60.2	51.2	9.0	
岐 阜 県	24 153.6	2 505.2	169.9	573.5	11 585.4	9 452.4	2 133.0	115.9	12.0	0.8	2.8	55.6	45.4	10.2	
静 岡 県	45 535.6	4 526.4	117.8	1 067.9	19 873.4	16 936.7	2 936.7	113.1	11.2	0.3	2.7	49.3	42.1	7.3	
愛 知 県	82 692.1	9 714.5	695.3	2 067.2	38 992.1	32 607.4	6 384.7	122.2	14.4	1.0	3.1	57.6	48.2	9.4	
三 重 県	23 372.8	2 200.3	48.7	512.7	10 872.1	8 870.0	2 002.1	113.0	10.6	0.2	2.5	52.6	42.9	9.7	
滋 賀 県	18 447.9	2 079.3	63.7	397.8	8 690.6	7 823.3	867.3	123.9	14.0	0.4	2.7	58.4	52.6	5.8	
京 都 府	42 560.9	5 080.2	123.1	1 049.6	18 724.2	15 576.1	3 148.1	117.0	14.0	0.3	2.9	51.5	42.8	8.7	
大 阪 府	131 400.3	15 279.0	734.2	3 459.1	58 322.7	46 988.4	11 334.3	120.0	14.0	0.7	3.2	53.3	42.9	10.4	
兵 庫 県	75 148.2	7 769.1	171.9	1 950.5	34 353.1	28 828.7	5 524.4	117.0	12.1	0.3	3.0	53.5	44.9	8.6	
奈 良 県	19 361.6	2 164.4	57.0	496.8	8 502.7	7 084.3	1 418.4	117.8	13.2	0.3	3.0	51.7	43.1	8.6	
和 歌 山 県	15 837.2	1 645.9	33.7	376.6	7 561.7	6 110.8	1 450.9	110.0	11.4	0.2	2.6	52.5	42.4	10.1	
鳥 取 県	10 071.7	1 067.8	28.5	199.0	4 459.9	3 568.9	891.0	111.8	11.9	0.3	2.2	49.5	39.6	9.9	
島 根 県	12 853.6	1 261.5	46.1	246.2	5 909.9	4 934.2	975.7	112.1	11.0	0.4	2.1	51.5	43.0	8.5	
岡 山 県	35 818.5	3 703.8	245.8	787.0	15 678.8	13 393.0	2 285.8	119.5	12.4	0.8	2.6	52.3	44.7	7.6	
広 島 県	47 240.3	4 264.2	290.1	1 066.0	22 107.9	17 111.8	4 996.1	114.1	10.3	0.7	2.6	53.4	41.3	12.1	
山 口 県	29 058.5	2 307.9	59.8	588.1	13 415.9	10 213.9	3 202.0	105.9	8.4	0.2	2.1	48.9	37.2	11.7	
徳 島 県	16 677.0	1 608.4	169.2	424.7	7 360.5	5 587.4	1 773.1	109.7	10.6	1.1	2.8	48.4	36.7	11.7	
香 川 県	17 857.5	1 777.5	36.5	391.6	8 374.9	6 791.4	1 583.5	114.6	11.4	0.2	2.5	53.7	43.6	10.2	
愛 媛 県	25 738.9	2 306.7	45.7	565.0	12 060.1	9 898.6	2 161.5	111.8	10.0	0.2	2.5	52.4	43.0	9.4	
高 知 県	21 272.2	1 694.4	29.2	419.7	9 136.7	6 675.7	2 461.0	112.2	8.9	0.2	2.2	48.2	35.2	13.0	
福 岡 県	100 804.4	9 874.5	666.4	2 175.1	46 018.8	36 496.0	9 522.8	115.5	11.3	0.8	2.5	52.7	41.8	10.9	
佐 賀 県	17 439.3	1 528.0	28.4	307.9	8 136.0	6 157.4	1 978.6	113.7	10.0	0.2	2.0	53.0	40.1	12.9	
長 崎 県	31 398.8	2 597.6	201.9	546.1	14 315.6	10 976.3	3 339.3	114.3	9.5	0.7	2.0	52.1	40.0	12.2	
熊 本 県	39 935.6	3 265.7	106.2	733.4	18 029.9	13 723.1	4 306.8	111.3	9.1	0.3	2.0	50.2	38.2	12.0	
大 分 県	24 545.8	2 145.5	34.0	484.7	11 321.3	8 712.6	2 608.7	120.7	10.6	0.2	2.4	55.7	42.8	12.8	
宮 崎 県	21 693.4	1 758.9	35.0	376.7	10 860.6	8 060.4	2 800.2	110.8	9.0	0.2	1.9	55.5	41.2	14.3	
鹿 児 島 県	39 161.6	2 937.5	174.2	720.1	17 739.9	12 778.6	4 961.3	111.7	8.4	0.5	2.1	50.6	36.4	14.1	
沖 縄 県	25 361.5	2 392.6	57.5	474.4	10 920.0	8 525.2	2 394.8	132.4	12.5	0.3	2.5	57.0	44.5	12.5	

(病院報告)

統計表17 都道府県 - 20大都市・中核市(再掲)別にみた病院の常勤換算従事者数及び  
100床当たり常勤換算従事者数

平成22(2010)年10月1日現在  
(単位:人)

(2-2)

	従事者数							100床当たり従事者数							
	総数	医師 (再掲)	歯科医師 (再掲)	薬剤師 (再掲)	看護師・准看護師 (再掲)			総数	医師 (再掲)	歯科医師 (再掲)	薬剤師 (再掲)	看護師・准看護師 (再掲)			
					看護師	准看護師	看護士					看護士	准看護士		
20大都市(再掲)															
東京都 区部	118 255.8	19 780.8	1 630.2	3 206.7	49 801.2	44 592.9	5 208.3	150.0	25.1	2.1	4.1	63.2	56.6	6.6	
札幌市	43 675.5	4 153.9	339.4	1 065.2	19 863.8	16 654.1	3 209.7	116.5	11.1	0.9	2.8	53.0	44.4	8.6	
仙台市	16 304.5	1 970.1	215.1	391.3	7 722.7	6 818.8	903.9	126.0	15.2	1.7	3.0	59.7	52.7	7.0	
さいたま市	10 552.9	1 237.5	25.3	276.0	4 854.7	4 022.4	832.3	130.4	15.3	0.3	3.4	60.0	49.7	10.3	
千葉市	12 058.2	1 490.9	264.9	322.7	5 432.4	4 790.9	641.5	134.5	16.6	3.0	3.6	60.6	53.5	7.2	
横浜市	36 838.9	4 842.5	431.4	985.2	16 332.5	14 365.9	1 966.6	134.1	17.6	1.6	3.6	59.4	52.3	7.2	
川崎市	13 429.9	2 049.8	22.1	341.0	5 927.3	5 295.9	631.4	132.0	20.1	0.2	3.4	58.2	52.0	6.2	
相模原市	9 981.6	1 235.0	11.3	233.8	4 137.5	3 431.0	706.5	128.7	15.9	0.1	3.0	53.3	44.2	9.1	
新潟市	13 291.2	1 398.5	376.2	297.6	6 145.5	5 169.4	976.1	120.0	12.6	3.4	2.7	55.5	46.7	8.8	
静岡市	8 540.3	971.9	24.8	214.6	4 167.6	3 744.2	423.4	108.6	12.4	0.3	2.7	53.0	47.6	5.4	
浜松市	11 691.7	1 310.0	38.8	259.0	4 886.2	4 233.4	652.8	121.4	13.6	0.4	2.7	50.7	43.9	6.8	
名古屋市	31 869.6	4 093.0	539.2	801.1	14 891.1	12 888.7	2 002.4	124.9	16.0	2.1	3.1	58.4	50.5	7.8	
京都市	28 336.1	3 771.5	88.8	703.4	12 376.0	10 567.0	1 809.0	120.2	16.0	0.4	3.0	52.5	44.8	7.7	
大阪市	44 054.6	5 658.2	374.9	1 196.3	19 716.4	16 738.0	2 978.4	133.3	17.1	1.1	3.6	59.6	50.6	9.0	
堺市	12 754.0	1 169.7	17.6	286.1	5 813.5	4 345.5	1 468.0	102.2	9.4	0.1	2.3	46.6	34.8	11.8	
神戸市	22 453.5	2 680.4	62.3	587.5	10 531.5	9 268.4	1 263.1	119.7	14.3	0.3	3.1	56.1	49.4	6.7	
岡山市	14 437.2	1 679.9	202.9	335.6	6 548.9	5 837.8	711.1	125.9	14.6	1.8	2.9	57.1	50.9	6.2	
広島市	18 601.7	1 977.7	228.3	431.8	8 701.0	7 046.0	1 655.0	124.3	13.2	1.5	2.9	58.1	47.1	11.1	
北九州市	21 452.8	2 152.6	148.4	443.5	10 236.5	8 388.0	1 848.5	112.1	11.2	0.8	2.3	53.5	43.8	9.7	
福岡市	28 619.3	3 360.7	451.3	643.3	13 167.0	11 279.9	1 887.1	130.9	15.4	2.1	2.9	60.2	51.6	8.6	
中核市(再掲)															
旭川市	9 182.5	862.3	23.5	177.6	4 194.0	3 296.6	897.4	124.0	11.6	0.3	2.4	56.6	44.5	12.1	
函館市	7 181.9	548.5	17.4	138.8	3 637.9	2 787.3	850.6	109.6	8.4	0.3	2.1	55.5	42.5	13.0	
青森市	5 144.9	365.0	9.3	94.4	2 575.4	2 109.4	466.0	103.7	7.4	0.2	1.9	51.9	42.5	9.4	
盛岡市	7 765.6	918.9	220.3	170.5	3 708.7	3 292.8	415.9	120.5	14.3	3.4	2.6	57.5	51.1	6.5	
秋田市	7 056.0	839.8	17.2	133.7	3 259.7	2 897.1	362.6	123.2	14.7	0.3	2.3	56.9	50.6	6.3	
郡山市	7 079.5	578.1	128.0	157.1	3 062.2	2 373.0	689.2	119.3	9.7	2.2	2.6	51.6	40.0	11.6	
いわき市	4 975.5	326.2	6.0	98.5	2 491.3	1 754.8	736.5	100.3	6.6	0.1	2.0	50.2	35.4	14.8	
宇都宮市	6 477.1	577.0	15.1	129.3	3 156.4	2 381.5	774.9	98.2	8.7	0.2	2.0	47.8	36.1	11.7	
前橋市	6 429.9	961.4	30.5	172.5	3 044.7	2 599.3	445.4	141.1	21.1	0.7	3.8	66.8	57.0	9.8	
川越市	5 556.3	670.8	27.5	158.5	2 222.0	1 651.7	570.3	127.4	15.4	0.6	3.6	50.9	37.9	13.1	
船橋市	5 544.9	511.6	8.5	148.2	2 213.6	1 852.6	361.0	126.0	11.6	0.2	3.4	50.3	42.1	8.2	
柏市	5 414.4	674.9	5.4	163.2	2 392.2	1 934.7	457.5	119.9	14.9	0.1	3.6	53.0	42.8	10.1	
横須賀市	4 471.4	548.8	199.4	95.6	1 932.5	1 741.1	191.4	128.0	15.7	5.7	2.7	55.3	49.8	5.5	
富山市	9 118.9	920.8	24.1	195.6	4 256.0	3 542.4	713.6	112.8	11.4	0.3	2.4	52.6	43.8	8.8	
金沢市	11 299.2	1 220.5	42.7	261.6	5 422.7	4 690.2	732.5	112.9	12.2	0.4	2.6	54.2	46.9	7.3	
長野市	6 194.8	564.6	14.1	146.9	3 169.2	2 703.1	466.1	125.2	11.4	0.3	3.0	64.1	54.6	9.4	
岐阜市	8 276.9	1 019.1	35.1	189.9	3 954.9	3 330.1	624.8	123.1	15.2	0.5	2.8	58.8	49.5	9.3	
豊橋市	5 062.1	447.2	15.5	114.0	2 475.9	1 802.3	673.6	93.8	8.3	0.3	2.1	45.9	33.4	12.5	
豊田市	4 059.4	451.6	10.1	100.1	1 961.0	1 652.0	309.0	140.1	15.6	0.3	3.5	67.7	57.0	10.7	
岡崎市	2 919.9	271.1	7.2	60.6	1 363.0	1 086.1	276.9	114.2	10.6	0.3	2.4	53.3	42.5	10.8	
大津市	5 502.1	871.3	33.1	114.7	2 633.3	2 405.6	227.7	131.0	20.7	0.8	2.7	62.7	57.3	5.4	
高槻市	6 698.8	988.0	14.2	162.0	2 898.1	2 587.5	310.6	148.5	21.9	0.3	3.6	64.3	57.4	6.9	
東大阪市	5 241.8	511.7	5.1	130.0	2 315.5	1 767.6	547.9	113.4	11.1	0.1	2.8	50.1	38.2	11.9	
姫路市	7 853.2	682.1	8.4	181.6	3 701.4	3 149.5	551.9	129.9	11.3	0.1	3.0	61.2	52.1	9.1	
西宮市	6 415.1	1 000.1	28.9	179.5	2 831.5	2 456.5	375.0	132.1	20.6	0.6	3.7	58.3	50.6	7.7	
尼崎市	5 285.4	619.0	7.6	128.1	2 424.4	2 038.3	386.1	131.3	15.4	0.2	3.2	60.2	50.6	9.6	
奈良市	4 754.8	451.8	2.5	121.1	2 150.1	1 753.7	396.4	113.3	10.8	0.1	2.9	51.2	41.8	9.4	
和歌山市	7 371.6	932.8	20.0	186.3	3 445.5	2 857.2	588.3	116.0	14.7	0.3	2.9	54.2	45.0	9.3	
倉敷市	10 769.4	1 254.9	24.6	247.2	4 575.9	4 027.8	548.1	142.6	16.6	0.3	3.3	60.6	53.3	7.3	
福山市	6 836.6	600.7	8.0	165.3	3 290.3	2 399.7	890.6	115.8	10.2	0.1	2.8	55.7	40.7	15.1	
下関市	5 856.7	440.6	10.3	107.4	2 663.3	1 955.3	708.0	103.2	7.8	0.2	1.9	46.9	34.5	12.5	
高松市	7 144.5	633.1	14.6	178.3	3 419.7	2 858.5	561.2	113.2	10.0	0.2	2.8	54.2	45.3	8.9	
松山市	9 491.3	917.3	11.6	221.8	4 489.3	3 903.0	586.3	120.5	11.6	0.1	2.8	57.0	49.5	7.4	
高知市	11 745.4	842.0	7.5	235.9	5 172.8	3 881.6	1 291.2	115.0	8.2	0.1	2.3	50.6	38.0	12.6	
久留米市	9 333.0	1 265.3	35.1	234.0	3 967.6	3 327.4	640.2	131.6	17.8	0.5	3.3	55.9	46.9	9.0	
長崎市	12 144.9	1 195.3	185.1	227.8	5 389.3	4 317.1	1 072.2	116.6	11.5	1.8	2.2	51.7	41.4	10.3	
熊本市	20 021.9	2 019.8	83.3	410.2	9 032.0	7 292.6	1 739.4	127.4	12.9	0.5	2.6	57.5	46.4	11.1	
大分市	8 840.7	717.8	11.0	178.2	4 227.5	3 330.0	897.5	117.9	9.6	0.1	2.4	56.4	44.4	12.0	
宮崎市	8 373.6	888.1	25.0	166.1	4 178.5	3 555.4	623.1	127.3	13.5	0.4	2.5	63.5	54.1	9.5	
鹿児島市	16 183.9	1 581.0	153.5	361.5	7 408.9	5 918.6	1 490.3	124.3	12.1	1.2	2.8	56.9	45.5	11.5	

(病院報告)

統計表 18 都道府県別にみた病院における常勤換算医師数及び人口 10 万対常勤換算医師数の年次推移

(単位：人)

各年10月1日現在

	常勤換算医師数						人口10万対常勤換算医師数					
	平成17年 (2005)	18年 ( '06)	19年 ( '07)	20年 ( '08)	21年 ( '09)	22年 ( '10)	平成17年 (2005)	18年 ( '06)	19年 ( '07)	20年 ( '08)	21年 ( '09)	22年 ( '10)
全 国	180 022.3	181 190.8	183 828.3	187 947.6	191 125.3	195 368.1	140.9	141.8	143.9	147.2	149.9	152.6
北 海 道	8 537.2	8 568.5	8 661.1	8 808.2	8 968.9	8 973.1	151.7	153.0	155.5	159.1	162.9	163.0
青 森	1 622.1	1 637.9	1 632.3	1 636.9	1 680.3	1 723.4	112.9	115.1	116.0	117.6	121.8	125.5
岩 手	1 729.1	1 859.3	1 836.8	1 888.4	1 875.3	1 884.4	124.8	135.2	134.7	139.7	139.9	141.7
宮 城	2 849.0	2 920.9	2 960.3	2 997.9	3 092.2	3 176.8	120.7	124.0	126.1	128.1	132.4	135.3
秋 田	1 559.5	1 562.5	1 584.8	1 626.0	1 638.7	1 665.9	136.1	137.8	141.4	146.8	149.5	153.4
山 形	1 563.8	1 531.5	1 560.8	1 566.4	1 611.5	1 660.8	128.6	126.8	130.3	131.9	136.7	142.1
福 島	2 441.4	2 441.4	2 511.2	2 513.6	2 558.4	2 529.9	116.7	117.4	121.5	122.5	125.4	124.7
茨 城	3 605.3	3 383.7	3 328.0	3 463.4	3 582.5	3 589.7	121.2	113.9	112.1	116.8	121.0	120.9
栃 木	2 764.1	2 803.3	2 883.5	2 964.9	2 993.7	3 026.6	137.1	139.1	143.2	147.4	149.2	150.8
群 馬	2 558.9	2 591.0	2 621.3	2 675.6	2 704.5	2 807.4	126.4	128.2	130.0	133.0	134.8	139.8
埼 玉	6 711.8	6 801.5	7 057.5	7 166.0	7 382.8	7 596.7	95.1	96.2	99.5	100.7	103.5	105.6
千 葉	6 451.9	6 578.8	6 776.1	7 082.1	7 221.2	7 351.7	106.5	108.3	111.1	115.7	117.6	118.3
東 京	23 415.6	23 103.0	23 443.4	24 030.4	24 608.9	25 423.3	186.2	182.5	183.8	187.2	191.2	193.2
神 奈 川	10 360.5	10 637.5	10 764.1	11 212.4	11 377.5	11 861.2	117.8	120.5	121.2	125.7	127.2	131.1
新 潟	2 785.5	2 804.8	2 775.1	2 815.9	2 861.2	2 889.4	114.6	116.0	115.4	117.8	120.3	121.7
富 山	1 736.9	1 713.1	1 760.2	1 807.7	1 774.2	1 777.5	156.2	154.3	159.2	164.2	162.0	162.6
石 川	2 002.1	2 065.3	2 093.9	2 109.0	2 134.8	2 198.1	170.5	176.2	179.0	180.6	183.2	187.9
福 井	1 287.4	1 316.1	1 309.7	1 350.7	1 360.3	1 393.9	156.7	160.7	160.5	166.3	168.4	172.9
山 梨	1 231.0	1 217.7	1 207.4	1 224.7	1 172.3	1 269.2	139.2	138.4	137.7	140.6	135.2	147.1
長 野	2 784.9	2 845.3	2 940.6	2 995.9	3 007.5	3 112.3	126.8	130.0	134.9	138.0	139.3	144.6
岐 阜	2 185.0	2 358.6	2 345.9	2 407.7	2 474.8	2 505.2	103.7	112.0	111.5	114.7	118.3	120.4
静 岡	4 190.1	4 224.5	4 291.4	4 328.5	4 454.1	4 526.4	110.5	111.3	112.9	113.9	117.5	120.2
愛 知	8 591.0	8 965.1	9 038.2	9 222.4	9 561.2	9 714.5	118.4	122.7	122.8	124.6	128.9	131.1
三 重	2 101.5	2 124.5	2 149.4	2 183.5	2 161.6	2 200.3	112.6	113.4	114.6	116.5	115.6	118.6
滋 賀	1 865.6	1 898.7	1 924.2	1 951.1	2 040.0	2 079.3	135.2	136.7	137.8	139.2	145.2	147.4
京 都	4 833.0	4 715.1	4 851.7	4 837.0	4 895.8	5 080.2	182.5	178.4	184.1	184.0	186.7	192.7
大 阪	13 697.9	13 887.5	14 234.2	14 552.5	14 977.8	15 279.0	155.4	157.5	161.5	165.3	170.2	172.3
兵 庫	7 037.2	7 203.4	7 322.3	7 425.3	7 641.4	7 769.1	125.9	128.9	131.0	132.9	136.9	139.0
奈 良	2 099.8	2 007.3	2 001.4	2 023.6	2 102.1	2 164.4	147.7	141.8	141.9	144.1	150.3	154.5
和 歌 山	1 513.9	1 626.3	1 668.8	1 718.7	1 750.2	1 645.9	146.1	158.2	163.8	169.8	174.3	164.2
鳥 取	1 043.9	1 057.2	1 024.6	1 044.6	1 060.3	1 067.8	172.0	175.0	170.8	175.6	179.4	181.4
島 根	1 312.7	1 284.6	1 260.4	1 232.6	1 247.9	1 261.5	176.9	174.3	172.4	170.0	173.8	175.8
岡 山	3 286.5	3 372.1	3 456.0	3 904.2	3 622.0	3 703.8	167.9	172.5	177.0	200.4	186.5	190.4
広 島	4 466.7	4 035.1	4 024.1	4 111.3	4 164.2	4 264.2	155.3	140.4	140.1	143.3	145.4	149.1
山 口	2 170.3	2 184.0	2 227.1	2 255.9	2 258.1	2 307.9	145.4	147.3	151.1	154.2	155.2	159.0
徳 島	1 435.5	1 466.7	1 472.6	1 508.4	1 542.8	1 608.4	177.2	182.2	184.1	190.0	195.5	204.8
香 川	1 696.7	1 690.3	1 708.2	1 720.5	1 704.2	1 777.5	167.6	167.5	169.8	171.5	170.6	178.5
愛 媛	2 286.6	2 213.6	2 249.6	2 282.2	2 269.4	2 306.7	155.8	151.6	154.9	158.0	158.0	161.1
高 知	1 735.2	1 669.9	1 658.7	1 674.2	1 672.0	1 694.4	217.9	211.6	212.1	216.6	218.3	221.6
福 岡	9 070.1	9 208.4	9 346.5	9 458.0	9 630.3	9 874.5	179.6	182.2	184.9	187.1	190.6	194.7
佐 賀	1 391.6	1 399.2	1 432.9	1 467.0	1 490.5	1 528.0	160.6	162.1	166.8	171.4	174.9	179.8
長 崎	2 420.2	2 500.4	2 497.5	2 527.5	2 535.0	2 597.6	163.7	170.6	171.9	175.5	177.3	182.1
熊 本	2 978.3	3 058.7	3 121.2	3 195.7	3 223.2	3 265.7	161.7	166.6	170.7	175.5	177.7	179.7
大 分	1 944.3	1 969.5	2 059.0	2 121.6	2 081.4	2 145.5	160.7	163.3	171.2	176.8	174.2	179.3
宮 崎	1 754.1	1 657.8	1 711.4	1 704.1	1 740.4	1 758.9	152.1	144.4	149.7	150.0	153.7	154.9
鹿 児 島	2 865.4	2 855.0	2 802.6	2 844.8	2 889.3	2 937.5	163.4	163.8	162.0	165.7	169.2	172.2
沖 縄	2 051.2	2 174.2	2 240.3	2 308.6	2 328.6	2 392.6	150.6	158.9	163.2	167.8	168.5	171.8

(病院報告)

統計表 19 開設者別にみた一般病院の100床当たり常勤換算従事者数

(単位：人)

平成22(2010)年10月1日現在

	総数	国	公的医療機関	社会保険 関係団体	医療法人	個人	その他
総数	127.1	133.4	136.5	143.3	114.7	90.7	151.7
医師	14.0	25.1	17.0	18.1	8.3	7.1	21.4
常勤	11.3	19.8	14.8	16.3	5.8	4.4	18.5
非常勤	2.7	5.3	2.2	1.8	2.5	2.7	2.8
歯科医師	0.8	2.6	0.4	0.4	0.2	0.1	2.4
常勤	0.6	1.9	0.3	0.3	0.1	0.1	2.1
非常勤	0.1	0.7	0.1	0.0	0.0	0.0	0.3
薬剤師	3.0	3.2	3.4	3.5	2.6	2.2	3.7
保健師	0.3	0.0	0.4	1.7	0.2	0.0	0.8
助産師	1.4	1.9	2.8	2.7	0.5	0.3	1.9
看護師	47.4	63.9	67.2	68.5	30.7	18.9	60.7
准看護師	9.5	1.5	4.2	2.5	14.6	17.1	6.1
看護業務補助者	12.4	4.4	6.9	5.9	17.1	17.9	10.9
理学療法士(PT)	3.5	1.4	2.2	2.5	4.8	1.8	3.4
作業療法士(OT)	1.9	0.7	1.1	1.0	2.6	0.6	2.0
視能訓練士	0.3	0.3	0.4	0.4	0.1	0.0	0.4
言語聴覚士	0.7	0.3	0.5	0.4	0.9	0.2	0.9
義肢装具士	0.0	0.0	0.0	0.0	0.0	-	0.0
歯科衛生士	0.3	0.3	0.3	0.4	0.2	0.1	0.7
歯科技工士	0.1	0.2	0.1	0.1	0.0	0.0	0.1
診療放射線技師	2.9	3.1	3.5	4.2	2.3	1.7	3.7
診療ックス線技師	0.0	0.0	0.0	-	0.0	0.0	0.0
臨床検査技師	3.6	4.2	4.9	6.4	2.3	1.4	5.3
衛生検査技師	0.0	0.0	0.0	0.0	0.0	0.0	0.0
臨床工学技士	1.0	0.7	1.1	1.4	1.0	0.5	1.3
あん摩マッサージ指圧師	0.2	0.0	0.1	0.1	0.3	0.4	0.1
柔道整復師	0.0	0.0	0.0	0.0	0.1	0.2	0.0
管理栄養士	1.2	0.8	1.1	1.5	1.3	1.2	1.3
栄養士	0.3	0.1	0.2	0.3	0.5	0.8	0.3
精神保健福祉士	0.2	0.1	0.1	0.0	0.2	0.2	0.1
社会福祉士	0.4	0.2	0.3	0.3	0.6	0.1	0.5
介護福祉士	2.3	0.3	0.5	0.4	3.8	1.6	2.0
その他の技術員	1.0	1.4	0.8	0.8	1.1	0.7	1.0
医療社会事業従事者	0.6	0.5	0.5	0.5	0.7	0.2	0.7
事務職員	12.4	11.2	11.7	14.8	12.4	9.9	14.6
その他の職員	5.2	5.1	4.8	4.6	5.4	5.5	5.4

(病院報告)

統計表20 病床規模別にみた1病院当たり常勤換算医師数の年次推移

(単位:人)

各年10月1日現在

	平成2年 (1990)	5年 ('93)	8年 ('96)	11年 ('99)	14年 (2002)	17年 ('05)	20年 ('08)	21年 ('09)	22年 ('10)
総 数	14.6	15.8	17.1	17.9	19.0	19.9	21.4	21.9	22.5
20～29床	3.0	3.2	3.6	3.7	4.0	4.2	4.4	4.6	4.8
30～39	3.3	3.4	3.9	4.2	4.2	4.1	4.4	4.5	4.6
40～49	4.0	4.2	4.6	4.7	4.7	4.7	4.9	4.8	4.9
50～99	5.4	5.6	6.0	6.3	6.4	6.2	6.4	6.5	6.6
100～149	7.9	8.2	8.7	8.8	8.9	8.7	8.8	8.9	9.0
150～199	9.8	10.4	11.2	11.5	12.2	12.2	12.7	13.0	13.2
200～299	13.7	14.3	14.9	15.8	16.2	16.6	17.2	17.3	17.9
300～399	23.8	26.0	27.3	28.5	29.7	31.8	32.7	33.4	34.3
400～499	34.4	36.7	39.5	42.2	45.2	49.6	53.2	55.1	57.2
500～599	47.9	52.7	56.1	59.3	66.5	72.9	81.3	86.2	88.4
600～699	107.7	110.8	110.5	111.1	122.7	140.0	151.8	155.1	162.3
700～799	91.0	95.1	103.0	123.8	134.4	155.0	169.1	172.6	184.3
800～899	179.1	179.4	187.3	182.5	209.2	238.0	277.4	281.1	296.2
900床以上	297.0	303.0	307.0	315.3	323.9	328.7	367.5	378.2	385.1

(病院報告)

参考表 人口10万対比率の算出に用いた人口

(単位:人)		(単位:人)		(単位:人)	
都道府県	総数	20大都市 (再掲)	総数	中核市 (再掲)	総数
全	128 057 352	東 京 都 区 部	8 945 695	旭 川 市	347 095
北 海 道	5 506 419	札 幌 市	1 913 545	函 館 市	279 127
青 森 県	1 373 339	仙 台 市	1 045 986	青 森 市	299 520
岩 手 県	1 330 147	さ い た ま 市	1 222 434	盛 岡 市	298 348
宮 城 県	2 348 165	千 葉 市	961 749	秋 田 市	323 600
秋 田 県	1 085 997	横 浜 市	3 688 773	郡 山 市	338 712
山 形 県	1 168 924	川 崎 市	1 425 512	い わ き 市	342 249
福 島 県	2 029 064	相 模 原 市	717 544	宇 都 宮 市	511 739
茨 城 県	2 969 770	新 潟 市	811 901	前 橋 市	340 291
栃 木 県	2 007 683	静 岡 市	716 197	川 越 市	342 670
群 馬 県	2 008 068	浜 松 市	800 866	船 橋 市	609 040
埼 玉 県	7 194 556	名 古 屋 市	2 263 894	柏 市	404 012
千 葉 県	6 216 289	京 都 市	1 474 015	横 須 賀 市	418 325
東 京 都	13 159 388	大 阪 市	2 665 314	富 山 市	421 953
神 奈 川 県	9 048 331	大 塚 市	841 966	金 沢 市	462 361
新 潟 県	2 374 450	神 戸 市	1 544 200	長 野 市	381 511
富 山 県	1 093 247	岡 山 市	709 584	岐 阜 市	413 136
石 川 県	1 169 788	広 島 市	1 173 843	豊 橋 市	376 665
福 井 県	806 314	北 九 州 市	976 846	豊 田 市	421 487
山 梨 県	863 075	福 岡 市	1 463 743	岡 崎 市	372 357
長 野 県	2 152 449			大 津 市	337 634
岐 阜 県	2 080 773			高 槻 市	357 359
静 岡 県	3 765 007			東 大 阪 市	509 533
愛 知 県	7 410 719			姫 路 市	536 270
三 重 県	1 854 724			西 宮 市	482 640
滋 賀 県	1 410 777			尼 崎 市	453 748
京 都 府	2 636 092			奈 良 市	366 591
大 阪 府	8 865 245			和 歌 山 市	370 364
兵 庫 県	5 588 133			倉 敷 市	475 513
奈 良 県	1 400 728			福 山 市	461 357
和 歌 山 県	1 002 198			下 関 市	280 947
鳥 取 県	588 667			高 松 市	419 429
島 根 県	717 397			高 松 市	517 231
岡 山 県	1 945 276			高 知 市	343 393
広 島 県	2 860 750			久 留 米 市	302 402
山 口 県	1 451 338			長 崎 市	443 766
山 形 県	785 491			熊 本 市	734 474
徳 島 県	995 842			大 分 市	474 094
香 川 県	995 842			宮 崎 市	400 583
愛 媛 県	1 431 493			鹿 児 島 市	605 846
高 知 県	764 456				
福 岡 県	5 071 968				
佐 賀 県	849 788				
長 崎 県	1 426 779				
熊 本 県	1 817 426				
大 分 県	1 196 529				
宮 崎 県	1 135 233				
鹿 児 島 県	1 706 242				
沖 縄 県	1 392 818				

資料:総務省統計局発表「平成22年国勢調査人口等基本集計結果」