



ひと、くらし、みらいのために

厚生労働省

Ministry of Health, Labour and Welfare



政府統計

平成 24 年 6 月 6 日

【照会先】

大臣官房統計情報部雇用・賃金福祉統計課

課長 南 和男

課長補佐 上園 敬一

労働経済第一係

(代表電話)03(5253)1111(内線7622)

(直通電話)03(3595)3145

労働経済動向調査(平成24年5月)の概況

目 次

| | |
|-----------------------------|------|
| I 調査の概要 | 1 頁 |
| II 主な用語の説明 | 1 頁 |
| III 利用上の注意 | 2 頁 |
| IV 結果の概要 | 3 頁 |
| 1 生産・売上額等の対前期増減理由 | 3 頁 |
| 2 生産・売上額等、所定外労働時間、雇用判断D. I. | 4 頁 |
| 3 労働者の過不足状況 | 5 頁 |
| 4 雇用調整等 | 6 頁 |
| 5 中途採用 | 6 頁 |
| 6 平成25年新規学卒者の採用計画 | 7 頁 |
| V 統計図表 | 8 頁 |
| VI 付属統計表 | 14 頁 |

I 調査の概要

1 調査の目的

この調査は、景気の動向、労働力需給の変化等が雇用、労働時間、賃金等に及ぼしている影響や今後の見通し等について調査し、労働経済の変化や問題点を把握するため、2月、5月、8月、11月の四半期ごとに実施している。

2 調査の対象期日及び実施期間

5月調査は平成24年5月1日現在の状況について、平成24年5月1日～5月15日に実施した。

3 調査の対象

日本標準産業分類(平成19年11月改定)の建設業、製造業、情報通信業、運輸業、郵便業、卸売業、小売業、金融業、保険業、不動産業、物品賃貸業、学術研究、専門・技術サービス業、宿泊業、飲食サービス業、生活関連サービス業、娯楽業、医療、福祉、サービス業(他に分類されないもの)に属する事業所規模30人以上の全国の民営事業所のうち5,835事業所を調査の対象とした(回答事業所数2,890、回答率49.5%)。

4 調査事項

事業所の属性に関する事項、生産・売上等の動向と増減(見込)理由に関する事項、雇用、労働時間の動向に関する事項、労働者の過不足感に関する事項、雇用調整等の実施状況に関する事項、新規学卒者の採用計画等に関する事項

5 調査の方法

厚生労働省が郵送又はインターネットにより調査票を配布・収集した。

II 主な用語の説明

1 労働者

- ① 正社員等……… 雇用期間を定めないで雇用されている者または1年以上の期間の雇用契約を結んで雇用されている者をいい、パートタイムは除く。なお、下記の派遣労働者は含まない。
(注)平成20年2月調査から下線部分の追加により定義を変更し、併せて名称を「常用」から「正社員等」に変更した。
- ② 臨時……… 1か月以上1年未満の期間を定めて雇用されている者及び期間を限って季節的に働いている者をいい、1か月未満の雇用契約の者及びパートタイムは除く。
(注)平成20年2月調査から下線部分の追加により定義を変更した。
- ③ パートタイム……… 1日の所定労働時間又は1週間の所定労働日数が当該事業所の正社員のそれより短い者をいう。
(注)平成20年2月調査から下線部分を「一般労働者」から「正社員」に変更した。
- ④ 派遣労働者……… 労働者派遣法に基づいて他社(派遣元事業所)から当該事業所に派遣されている者をいう。

2 「D.I.」とは、Diffusion Index(ディフュージョン・インデックス)をいう。

3 「生産・売上額等判断D.I.」、「所定外労働時間判断D.I.」及び「雇用判断D.I.」とは、前期と比べて増加と回答した事業所の割合から減少と回答した事業所の割合を差し引いた値である。

4 「労働者過不足判断D.I.」とは、不足と回答した事業所の割合から過剰と回答した事業所の割合を差し引いた値である。

Ⅲ 利用上の注意

- 1 日本標準産業分類の改定(平成19年11月)にともない、平成21年2月調査から新産業分類に基づき表章している。さらに平成21年2月調査から「医療、福祉」を追加しているため、平成20年11月調査以前との比較は注意を要する。
- 2 この調査で「サービス業」とは、「サービス業(他に分類されないもの)」を指している。
- 3 労働者の職種については、日本標準職業分類を参考とした独自の分類のほか、職務や技能の習熟度による分類を使用している。日本職業分類の設定(平成21年12月)にともない、平成23年2月調査より、職種の見直しを行っているため、平成22年11月調査以前との比較は注意を要する。
- 4 雇用調整等の実施状況に関する事項については回答していない事業所を「実施していないまたは予定がない」とみなして集計している。
- 5 この調査では、該当集計項目に回答していない事業所については、一定の回答をしたとみなして集計する(「Ⅲ 利用上の注意 4」)、当該事業所を除いて集計するほか、該当集計項目に回答していない事業所を含むすべての事業所について集計するなど集計方法は項目により異なっている。
- 6 判断D.I.(Ⅱ 主な用語の説明 3参照)の季節調整は、センサス局法X-12-ARIMAのなかのX-11デフォルトによる。
- 7 統計表中の「0」は単位未満の割合を示し、「-」は調査客体がないもの、「△」はマイナスを示す。
- 8 この調査では、それぞれの回答をした事業所の割合を集計して表章しているが、労働者が多い事業所ほど調査対象として選ばれやすくなっている(確率比例抽出)ため、実質的に、事業所の割合というよりもこうした回答をした事業所で働く労働者の割合に近い。
- 9 用語の「正社員等」及び「臨時」の変更により平成20年2月調査から集計対象が一部異なっているため、第3図、第5図の平成19年11月調査以前との比較は注意を要する。
- 10 調査の結果は、厚生労働省のホームページに掲載されている。
アドレス(http://www.mhlw.go.jp/toukei_hakusho/toukei/)
「各種統計調査結果」→「最近公表の統計資料」→「月報で公表・提供しているもの」→「労働経済動向調査(平成24年5月)結果の概況」

IV 結果の概要

1 生産・売上額等の対前期増減理由

製造業の生産・売上額等の対前期増減についてみると、平成24年1～3月期実績が、「増加」した事業所の割合は29%、「ほぼ同じ」33%、「減少」は37%となった。増加の理由は「主として季節的要因による」が最も多く42%となった。

平成24年4～6月期実績見込みについては、「増加」する事業所の割合は26%、「ほぼ同じ」43%、「減少」31%となった。

平成24年7～9月期見込みについては、「増加」する事業所の割合は26%、「ほぼ同じ」53%、「減少」20%となった。(表1)

表1 生産・売上額等の対前期増減理由別事業所割合

(単位：%)

| 産 業 | 計 | 増加 | | | | | ほぼ同じ | 減少 | | | | | | |
|----------------|-----|----|--------------|-------------------------|--------------|---------------|------|----|--------------|-------------------------|--------------|---------------|------|------|
| | | 小計 | 主として季節的要因による | 季節的要因もあるがそれに加えて景気の変動による | 主として景気の変動による | 震災の影響、電力供給の制約 | | 小計 | 主として季節的要因による | 季節的要因もあるがそれに加えて景気の変動による | 主として景気の変動による | 震災の影響、電力供給の制約 | | |
| 平成24年1～3月期実績 | | | | | | | | | | | | | | |
| 調査産業計 | 100 | 27 | (100) | (55) | (23) | (17) | (5) | 35 | 38 | (100) | (48) | (25) | (23) | (4) |
| 製造業 | 100 | 29 | (100) | (42) | (25) | (25) | (8) | 33 | 37 | (100) | (36) | (24) | (37) | (2) |
| 卸売業, 小売業 | 100 | 24 | (100) | (54) | (30) | (13) | (3) | 28 | 48 | (100) | (50) | (29) | (15) | (6) |
| 医療, 福祉 | 100 | 20 | (100) | (52) | (37) | (7) | (4) | 52 | 28 | (100) | (71) | (16) | (13) | (-) |
| サービス業 | 100 | 26 | (100) | (51) | (24) | (22) | (2) | 49 | 25 | (100) | (40) | (30) | (23) | (7) |
| 平成24年4～6月期実績見込 | | | | | | | | | | | | | | |
| 調査産業計 | 100 | 25 | (100) | (63) | (20) | (14) | (3) | 44 | 31 | (100) | (44) | (23) | (29) | (4) |
| 製造業 | 100 | 26 | (100) | (52) | (21) | (26) | (1) | 43 | 31 | (100) | (39) | (24) | (34) | (3) |
| 卸売業, 小売業 | 100 | 28 | (100) | (72) | (17) | (8) | (2) | 42 | 30 | (100) | (36) | (28) | (25) | (11) |
| 医療, 福祉 | 100 | 24 | (100) | (81) | (14) | (6) | (-) | 54 | 22 | (100) | (30) | (20) | (50) | (-) |
| サービス業 | 100 | 14 | (100) | (55) | (23) | (14) | (9) | 54 | 32 | (100) | (44) | (13) | (37) | (6) |
| 平成24年7～9月期見込 | | | | | | | | | | | | | | |
| 調査産業計 | 100 | 27 | (100) | (68) | (19) | (12) | (1) | 54 | 19 | (100) | (40) | (19) | (36) | (5) |
| 製造業 | 100 | 26 | (100) | (54) | (23) | (23) | (-) | 53 | 20 | (100) | (41) | (17) | (38) | (4) |
| 卸売業, 小売業 | 100 | 29 | (100) | (75) | (17) | (6) | (2) | 50 | 21 | (100) | (42) | (24) | (29) | (6) |
| 医療, 福祉 | 100 | 20 | (100) | (74) | (19) | (6) | (-) | 66 | 13 | (100) | (26) | (26) | (47) | (-) |
| サービス業 | 100 | 14 | (100) | (65) | (9) | (26) | (-) | 71 | 15 | (100) | (29) | (13) | (50) | (8) |

注:1)「震災の影響、電力供給の制約」は平成23年8月調査から調査を開始した。

2)無回答を除いて集計している(表2～7、表10も同じ)。

2 生産・売上額等、所定外労働時間、雇用判断D.I.

(1) 生産・売上額等<<製造業、卸売業、小売業で実績見込みはマイナスに転じる>>

生産・売上額等判断D.I.は、24年4～6月期実績見込みでは、製造業でマイナス3ポイント、卸売業、小売業でマイナス7ポイントとマイナスに転じ、サービス業ではマイナス7ポイントと引き続きマイナスとなった(表2、第1図)。

表2 生産・売上額等判断D.I. (季節調整値)

(単位：ポイント)

| 時 期 | 製造業 | | | 卸売業、小売業 | | | 医療、福祉 | | | サービス業 | | |
|----------|-----|------|------|---------|------|----|-------|------|-----|-------|------|-----|
| | 見込 | 実績見込 | 実績 | 見込 | 実績見込 | 実績 | 見込 | 実績見込 | 実績 | 見込 | 実績見込 | 実績 |
| 23年 4～6月 | 2 | △ 22 | △ 16 | 4 | △ 24 | 1 | 17 | 10 | 10 | △ 1 | △ 17 | △ 8 |
| 7～9 | △ 4 | 1 | 12 | △ 12 | 0 | 1 | 14 | 13 | 9 | △ 10 | △ 16 | 2 |
| 10～12 | 8 | 3 | 2 | 0 | 5 | 1 | 3 | 0 | △ 4 | △ 6 | △ 9 | 7 |
| 24年 1～3 | 0 | 3 | 12 | 0 | 5 | 7 | △ 7 | △ 10 | △ 8 | △ 4 | △ 11 | 7 |
| 4～6 | 0 | △ 3 | | 5 | △ 7 | | 3 | 2 | | △ 11 | △ 7 | |
| 7～9 | △ 1 | | | △ 2 | | | 7 | | | △ 4 | | |

注：「医療、福祉」は平成21年2月調査から調査を開始した。数値については季節調整を行っていない原数値である。

(2) 所定外労働時間<<卸売業、小売業で実績見込みはプラスに転じる>>

所定外労働時間判断D.I.は、24年4～6月期実績見込みでは、卸売業、小売業で1ポイントとプラスに転じたが、製造業でマイナス4ポイント、サービス業ではマイナス5ポイントと引き続きマイナスとなった(表3、第2図)。

表3 所定外労働時間判断D.I. (季節調整値)

(単位：ポイント)

| 時 期 | 製造業 | | | 卸売業、小売業 | | | 医療、福祉 | | | サービス業 | | |
|----------|-----|------|-----|---------|------|----|-------|------|-----|-------|------|-----|
| | 見込 | 実績見込 | 実績 | 見込 | 実績見込 | 実績 | 見込 | 実績見込 | 実績 | 見込 | 実績見込 | 実績 |
| 23年 4～6月 | △ 4 | △ 14 | △ 3 | △ 3 | △ 13 | 6 | 12 | 2 | 4 | 1 | △ 16 | △ 9 |
| 7～9 | △ 2 | △ 1 | 7 | △ 7 | △ 6 | 1 | △ 2 | △ 7 | △ 4 | △ 7 | △ 11 | △ 5 |
| 10～12 | 4 | 5 | 2 | △ 4 | △ 2 | 6 | 5 | 3 | 3 | △ 3 | 0 | 8 |
| 24年 1～3 | △ 5 | △ 1 | 10 | △ 5 | △ 7 | 15 | △ 9 | △ 6 | 10 | △ 8 | △ 11 | 15 |
| 4～6 | △ 3 | △ 4 | | △ 6 | 1 | | △ 7 | 8 | | △ 3 | △ 5 | |
| 7～9 | △ 5 | | | 1 | | | △ 1 | | | 1 | | |

注：「医療、福祉」は平成21年2月調査から調査を開始した。数値については季節調整を行っていない原数値である。

(3) 正社員等雇用<<製造業、卸売業、小売業、サービス業で実績見込みはマイナスに転じる>>

正社員等雇用判断D.I.は、24年4～6月期実績見込みでは、製造業でマイナス5ポイント、卸売業、小売業でマイナス3ポイント、サービス業でマイナス1ポイントとマイナスに転じた(表4、第3図)。

表4 正社員等雇用判断D.I. (季節調整値)

(単位：ポイント)

| 時 期 | 製造業 | | | 卸売業、小売業 | | | 医療、福祉 | | | サービス業 | | |
|----------|-----|------|-----|---------|------|-----|-------|------|-----|-------|------|------|
| | 見込 | 実績見込 | 実績 | 見込 | 実績見込 | 実績 | 見込 | 実績見込 | 実績 | 見込 | 実績見込 | 実績 |
| 23年 4～6月 | 2 | 2 | △ 7 | △ 3 | △ 6 | △ 8 | 20 | 22 | 16 | △ 1 | △ 4 | △ 10 |
| 7～9 | 2 | 5 | 2 | △ 2 | 0 | △ 5 | 2 | 7 | △ 8 | 2 | 1 | △ 5 |
| 10～12 | 2 | 3 | △ 2 | 0 | 0 | △ 5 | △ 1 | 2 | 6 | 4 | 2 | △ 3 |
| 24年 1～3 | 2 | 5 | △ 4 | △ 1 | 3 | △ 2 | △ 6 | 4 | 3 | 0 | 1 | △ 6 |
| 4～6 | 4 | △ 5 | | △ 1 | △ 3 | | 17 | 14 | | △ 2 | △ 1 | |
| 7～9 | 0 | | | 0 | | | 8 | | | 4 | | |

注：「医療、福祉」は平成21年2月調査から調査を開始した。数値については季節調整を行っていない原数値である。

- (4) パートタイム雇用<<製造業は実績見込みはプラス>>
 パートタイム雇用判断D.I.は、24年4～6月期実績見込みでは、製造業が2ポイント、卸売業、小売業、サービス業とも0ポイントとなった(表5、第4図)。

表5 パートタイム雇用判断D.I. (季節調整値)

(単位：ポイント)

| 時 期 | 製造業 | | | 卸売業, 小売業 | | | 医療, 福祉 | | | サービス業 | | |
|----------|-----|------|-----|----------|------|-----|--------|------|----|-------|------|------|
| | 見込 | 実績見込 | 実績 | 見込 | 実績見込 | 実績 | 見込 | 実績見込 | 実績 | 見込 | 実績見込 | 実績 |
| 23年 4～6月 | △ 2 | △ 1 | 0 | △ 1 | △ 1 | 1 | 10 | 14 | 10 | △ 2 | △ 5 | △ 10 |
| 7～9 | △ 2 | △ 3 | △ 3 | △ 5 | △ 1 | △ 5 | 9 | 10 | 7 | △ 5 | △ 4 | △ 4 |
| 10～12 | △ 1 | 0 | △ 4 | 1 | 3 | △ 6 | 8 | 6 | 5 | △ 6 | △ 2 | 1 |
| 24年 1～3 | △ 3 | 3 | 3 | 0 | 1 | △ 2 | 6 | 10 | 3 | △ 2 | 1 | 1 |
| 4～6 | △ 1 | 2 | | △ 1 | 0 | | 12 | 14 | | 5 | 0 | |
| 7～9 | 0 | | | △ 4 | | | 14 | | | 1 | | |

注：「医療、福祉」は平成21年2月調査から調査を開始した。数値については季節調整を行っていない原数値である。

3 労働者の過不足状況

- (1) 正社員等労働者<<不足>>

24年5月1日現在の正社員等労働者過不足判断D.I.をみると、調査産業計で12ポイントと4期連続して不足となった(表6、第5図)。

表6 正社員等労働者の過不足状況判断

(単位：%、ポイント)

| 産 業 | 23年11月調査 | | | 24年2月調査 | | | 24年5月調査 | | |
|----------------------------|----------|----|-------|---------|----|-------|---------|----|-------|
| | 不足 | 過剰 | D. I. | 不足 | 過剰 | D. I. | 不足 | 過剰 | D. I. |
| 調 査 産 業 計 | 19 | 9 | 10 | 22 | 9 | 13 | 21 | 9 | 12 |
| 建 設 業 | 28 | 8 | 20 | 30 | 8 | 22 | 23 | 8 | 15 |
| 製 造 業 | 17 | 12 | 5 | 17 | 13 | 4 | 16 | 13 | 3 |
| 情 報 通 信 業 | 21 | 8 | 13 | 35 | 4 | 31 | 30 | 8 | 22 |
| 運 輸 業, 郵 便 業 | 31 | 7 | 24 | 36 | 4 | 32 | 35 | 4 | 31 |
| 卸 売 業, 小 売 業 | 13 | 9 | 4 | 17 | 10 | 7 | 18 | 10 | 8 |
| 金 融 業, 保 険 業 | 15 | 4 | 11 | 20 | 14 | 6 | 19 | 14 | 5 |
| 不 動 産 業, 物 品 賃 貸 業 | 15 | 8 | 7 | 27 | 3 | 24 | 21 | 4 | 17 |
| 学 術 研 究, 専 門・技 術 サ ー ビ ス 業 | 20 | 10 | 10 | 37 | 11 | 26 | 30 | 12 | 18 |
| 宿 泊 業, 飲 食 サ ー ビ ス 業 | 16 | 7 | 9 | 23 | 7 | 16 | 24 | 7 | 17 |
| 生 活 関 連 サ ー ビ ス 業, 娯 楽 業 | 18 | 8 | 10 | 24 | 9 | 15 | 15 | 5 | 10 |
| 医 療, 福 祉 | 27 | 2 | 25 | 37 | 5 | 32 | 30 | 5 | 25 |
| サ ー ビ ス 業 | 17 | 8 | 9 | 18 | 6 | 12 | 20 | 6 | 14 |

- (2) パートタイム労働者<<不足>>

24年5月1日現在のパートタイム労働者過不足判断D.I.をみると、調査産業計で17ポイントと11期連続して不足となった(表7、第5図)。

表7 パートタイム労働者の過不足状況判断

(単位：%、ポイント)

| 産 業 | 23年11月調査 | | | 24年2月調査 | | | 24年5月調査 | | |
|----------------------------|----------|----|-------|---------|----|-------|---------|----|-------|
| | 不足 | 過剰 | D. I. | 不足 | 過剰 | D. I. | 不足 | 過剰 | D. I. |
| 調 査 産 業 計 | 20 | 5 | 15 | 23 | 6 | 17 | 21 | 4 | 17 |
| 建 設 業 | 5 | 4 | 1 | 2 | 2 | 0 | 5 | 4 | 1 |
| 製 造 業 | 13 | 7 | 6 | 14 | 7 | 7 | 11 | 5 | 6 |
| 情 報 通 信 業 | 5 | 3 | 2 | 10 | 5 | 5 | 4 | 5 | △ 1 |
| 運 輸 業, 郵 便 業 | 20 | 5 | 15 | 26 | 4 | 22 | 21 | 1 | 20 |
| 卸 売 業, 小 売 業 | 29 | 5 | 24 | 29 | 6 | 23 | 28 | 3 | 25 |
| 金 融 業, 保 険 業 | 4 | 5 | △ 1 | 6 | 16 | △ 10 | 3 | 16 | △ 13 |
| 不 動 産 業, 物 品 賃 貸 業 | 13 | 3 | 10 | 20 | 1 | 19 | 19 | 3 | 16 |
| 学 術 研 究, 専 門・技 術 サ ー ビ ス 業 | 8 | 6 | 2 | 4 | 4 | 0 | 6 | 7 | △ 1 |
| 宿 泊 業, 飲 食 サ ー ビ ス 業 | 35 | 2 | 33 | 46 | 6 | 40 | 49 | 5 | 44 |
| 生 活 関 連 サ ー ビ ス 業, 娯 楽 業 | 29 | 2 | 27 | 31 | 8 | 23 | 28 | 5 | 23 |
| 医 療, 福 祉 | 39 | 2 | 37 | 49 | 3 | 46 | 51 | 1 | 50 |
| サ ー ビ ス 業 | 25 | 2 | 23 | 29 | 4 | 25 | 33 | 2 | 31 |

4 雇用調整等

(1) 実施割合

雇用調整を実施した事業所の割合(24年1～3月期実績)は、調査産業計で33%となった(表8、第6図)。

表8 雇用調整の実施事業所割合

(単位：%)

| 産 業 | 23年10～12月期実績 | 24年1～3月期実績 | 24年4～6月期予定 | 24年7～9月期予定 |
|-------------------------------|--------------|------------|------------|------------|
| 調 査 産 業 計 | 33 (34) | 33 (37) | 31 (38) | 27 (31) |
| 建 設 業 | 25 (28) | 26 (32) | 32 (33) | 24 (28) |
| 製 造 業 | 38 (40) | 36 (45) | 33 (48) | 29 (39) |
| 情 報 通 信 業 | 29 (40) | 29 (37) | 28 (36) | 24 (36) |
| 運 輸 業 , 郵 便 業 | 28 (27) | 34 (26) | 29 (25) | 27 (17) |
| 卸 売 業 , 小 売 業 | 36 (32) | 37 (30) | 37 (31) | 33 (26) |
| 金 融 業 , 保 険 業 | 37 (25) | 34 (25) | 39 (21) | 34 (21) |
| 不 動 産 業 , 物 品 賃 貸 業 | 26 (29) | 24 (31) | 31 (37) | 27 (31) |
| 学 術 研 究 , 専 門 ・ 技 術 サ ー ビ ス 業 | 34 (35) | 35 (35) | 33 (29) | 27 (22) |
| 宿 泊 業 , 飲 食 サ ー ビ ス 業 | 26 (34) | 27 (45) | 22 (46) | 22 (39) |
| 生 活 関 連 サ ー ビ ス 業 , 娯 楽 業 | 21 (23) | 25 (31) | 24 (34) | 20 (25) |
| 医 療 , 福 祉 | 31 (26) | 28 (23) | 25 (20) | 23 (15) |
| サ ー ビ ス 業 | 30 (30) | 29 (35) | 25 (34) | 20 (25) |

注:1)()は前年同期の数値である。

2) 無回答を「実施していないまたは予定がない」とみなした集計による(表9も同じ)。

(2) 実施方法

雇用調整の実施方法は、調査産業計では、残業規制(15%)の割合が最も多くなった(表9)。

表9 雇用調整等の方法別実施事業所割合

(24年1～3月期実績)

複数回答(単位：%)

| 産 業 | 雇用調整の方法 | | | | | | | | その他の調整方法 | | | |
|-------------------------------|---------|----------------------|-----------------------|------------|------|-----|------------|-------------|------------|------------|----------|----------|
| | 残業規制 | 休日の振替、夏期休暇等の休日・休暇の増加 | 臨時、パートタイム労働者の再契約停止・解雇 | 中途採用の削減・停止 | 配置転換 | 出 向 | 一時休業(一時帰休) | 希望退職者の募集、解雇 | 作業時間・日数の短縮 | 賃金等労働費用の削減 | 下請・外注の削減 | 派遣労働者の削減 |
| 調 査 産 業 計 | 15 | 10 | 4 | 4 | 12 | 5 | 3 | 3 | 3 | 4 | 3 | 3 |
| 建 設 業 | 9 | 11 | 3 | 1 | 6 | 5 | 2 | 1 | 2 | 1 | 3 | 0 |
| 製 造 業 | 16 | 9 | 3 | 5 | 14 | 8 | 6 | 2 | 5 | 4 | 4 | 6 |
| 情 報 通 信 業 | 11 | 10 | 3 | 4 | 11 | 8 | 3 | 3 | 2 | 2 | 3 | 3 |
| 運 輸 業 , 郵 便 業 | 17 | 13 | 5 | 3 | 8 | 3 | 4 | 8 | 2 | 6 | 3 | 2 |
| 卸 売 業 , 小 売 業 | 19 | 12 | 4 | 4 | 13 | 4 | 1 | 2 | 2 | 4 | 2 | 1 |
| 金 融 業 , 保 険 業 | 9 | 5 | 1 | 12 | 13 | 9 | - | 3 | 1 | 1 | - | 1 |
| 不 動 産 業 , 物 品 賃 貸 業 | 9 | 7 | 3 | 1 | 9 | 5 | 1 | 2 | 1 | 1 | 1 | 2 |
| 学 術 研 究 , 専 門 ・ 技 術 サ ー ビ ス 業 | 12 | 8 | 6 | 2 | 16 | 9 | 3 | 1 | 3 | 3 | 4 | 6 |
| 宿 泊 業 , 飲 食 サ ー ビ ス 業 | 17 | 11 | 7 | 2 | 13 | 3 | 3 | 3 | 7 | 8 | 4 | 4 |
| 生 活 関 連 サ ー ビ ス 業 , 娯 楽 業 | 13 | 8 | 3 | 3 | 8 | 1 | 1 | 1 | 6 | 4 | 2 | 2 |
| 医 療 , 福 祉 | 17 | 12 | 2 | 1 | 12 | 2 | 1 | 1 | 1 | 1 | - | 1 |
| サ ー ビ ス 業 | 12 | 9 | 5 | 2 | 12 | 3 | 2 | 2 | 1 | 2 | 2 | 1 |
| 平成23年10～12月期実績(調査産業計) | 16 | 11 | 3 | 4 | 12 | 5 | 3 | 2 | 4 | 4 | 3 | 4 |

5 中途採用

「中途採用あり」とした事業所の割合(24年1～3月期実績)は、調査産業計で54%となった(表10、第7図)。

表10 中途採用の実施事業所割合

(単位：%)

| 産 業 | 23年10～12月期実績 | 24年1～3月期実績 | 24年4～6月期予定 | 24年7～9月期予定 |
|-------------------------------|--------------|------------|------------|------------|
| 調 査 産 業 計 | 58 (49) | 54 (48) | 51 (43) | 30 (23) |
| 建 設 業 | 42 (35) | 36 (32) | 42 (32) | 18 (8) |
| 製 造 業 | 54 (44) | 46 (43) | 44 (42) | 21 (18) |
| 情 報 通 信 業 | 44 (46) | 42 (44) | 50 (46) | 30 (25) |
| 運 輸 業 , 郵 便 業 | 64 (52) | 61 (51) | 58 (47) | 35 (31) |
| 卸 売 業 , 小 売 業 | 60 (50) | 57 (50) | 50 (39) | 31 (21) |
| 金 融 業 , 保 険 業 | 55 (42) | 58 (41) | 51 (31) | 42 (21) |
| 不 動 産 業 , 物 品 賃 貸 業 | 58 (51) | 59 (52) | 62 (50) | 34 (23) |
| 学 術 研 究 , 専 門 ・ 技 術 サ ー ビ ス 業 | 50 (46) | 52 (42) | 53 (49) | 26 (15) |
| 宿 泊 業 , 飲 食 サ ー ビ ス 業 | 76 (62) | 70 (68) | 70 (62) | 50 (45) |
| 生 活 関 連 サ ー ビ ス 業 , 娯 楽 業 | 60 (51) | 51 (53) | 56 (50) | 35 (26) |
| 医 療 , 福 祉 | 73 (76) | 72 (75) | 72 (68) | 51 (47) |
| サ ー ビ ス 業 | 64 (65) | 64 (57) | 57 (49) | 40 (27) |

注:()は前年同期の数値である。

(以下は今回調査の特別項目となります。)

6 平成25年新規学卒者の採用計画

(1) 採用計画

25年新規学卒者の採用予定者数を24年新規学卒者の採用者に比べて「増加」とする事業所割合は、高校卒12%、高専・短大卒10%、大学卒(文科系)11%、大学卒(理科系)13%、専修学校卒7%となった。

「減少」とする事業所割合は、高校卒7%、高専・短大卒4%、大学卒(文科系)6%、大学卒(理科系)6%、専修学校卒3%となった。(表11、第8図)

表11 学歴、新規学卒採用予定者数の増減別事業所割合(調査産業計)

| | | (%) | | | | |
|-------------|-------|---------|---------|-------|---------|--------------|
| 学歴 | | 増加 | ほぼ同じ | 減少 | 未定 | 本社等でしか回答できない |
| 高 校 卒 | | 12 (11) | 19 (15) | 7 (7) | 34 (38) | 27 (30) |
| 高 専 ・ 短 大 卒 | | 10 (8) | 17 (10) | 4 (3) | 37 (43) | 33 (35) |
| 大 学 卒 | (文科系) | 11 (11) | 20 (17) | 6 (5) | 31 (33) | 32 (34) |
| | (理科系) | 13 (12) | 21 (16) | 6 (5) | 29 (33) | 31 (33) |
| 専 修 学 校 卒 | | 7 (4) | 12 (9) | 3 (2) | 41 (46) | 37 (39) |

注:1) 「平成25年新規学卒者」とは、平成25年3月卒業予定者または概ね卒業後1年以内の者を新規学卒者とほぼ同等の条件で平成25年度に採用する者をいう。

2) 「24年は採用しておらず25年も採用しない」事業所及び無回答を除いて集計した。

3) 大学卒(文科系及び理科系)には大学院卒を含む(以下同じ)。

4) ()は、平成23年5月調査の数値である(以下同じ)。

(2) 採用予定者数の増加理由

25年新規学卒者の採用予定者数を「増加」とする理由(複数回答)を学歴別にみると、高校卒では「年齢等人員構成の適正化」、大学卒(文科系)では「販売・営業部門の増強」が最も多く、高専・短大卒、大学卒(理科系)、専修学校卒では、「長期的に育成することが必要な基幹的業務を担う者の確保」が最も多くなっている(表12)。

表12 学歴、新規学卒採用予定者数の増加理由別事業所割合(調査産業計)

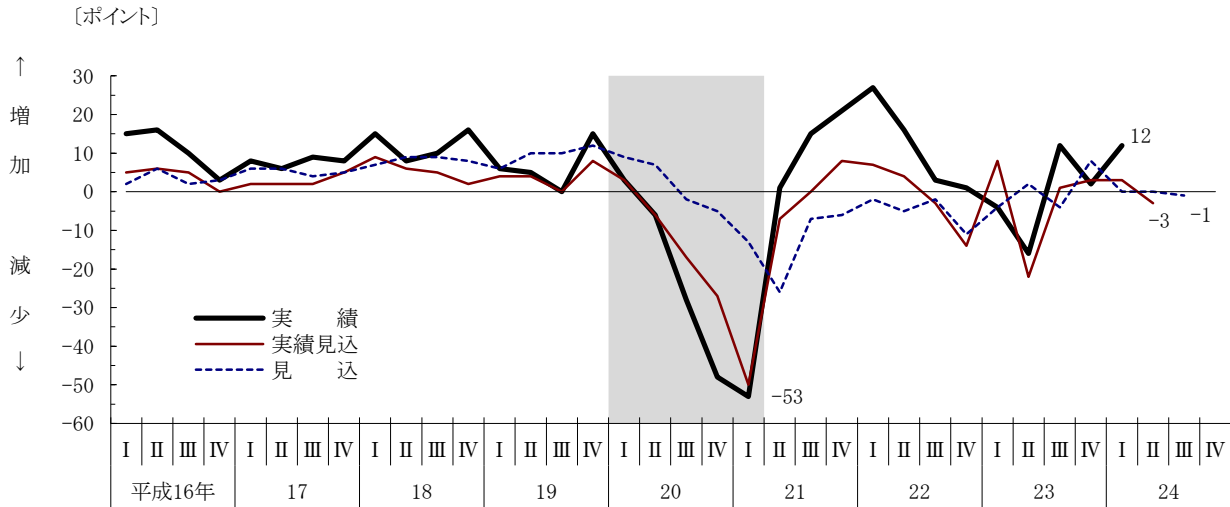
| | | (複数回答、%) | | | | | | | |
|-------------|--------------------------|--------------------|------------|-------------|-------------|----------------------|----------------------------|--------|-------|
| 学歴 | 経営状態の好転・既存事業の拡大・新規事業への進出 | 技術革新への対応・研究開発体制の充実 | 販売・営業部門の増強 | 年齢等人員構成の適正化 | 退職者の増加による補充 | 前年は新規学卒者の確保が十分できなかった | 長期的に育成することが必要な基幹的業務を担う者の確保 | その他 | 無回答 |
| 高 校 卒 | 11 (11) | 3 (4) | 6 (4) | 41 (35) | 25 (28) | 5 (4) | 32 (41) | 6 (4) | 1 (3) |
| 高 専 ・ 短 大 卒 | 23 (7) | 8 (8) | 18 (15) | 24 (19) | 14 (23) | 5 (7) | 29 (29) | 5 (13) | 6 (6) |
| 大 学 卒 | 25 (17) | 3 (5) | 29 (25) | 28 (18) | 19 (24) | 5 (9) | 27 (31) | 3 (1) | 3 (3) |
| | (理科系) | 21 (17) | 20 (27) | 17 (10) | 22 (17) | 14 (18) | 35 (29) | 4 (9) | 2 (2) |
| 専 修 学 校 卒 | 23 (13) | 7 (16) | 19 (18) | 24 (18) | 22 (38) | 4 (12) | 26 (21) | 6 (1) | 3 (1) |

注: 数値は表11で「増加」と回答した事業所を100とした割合である。

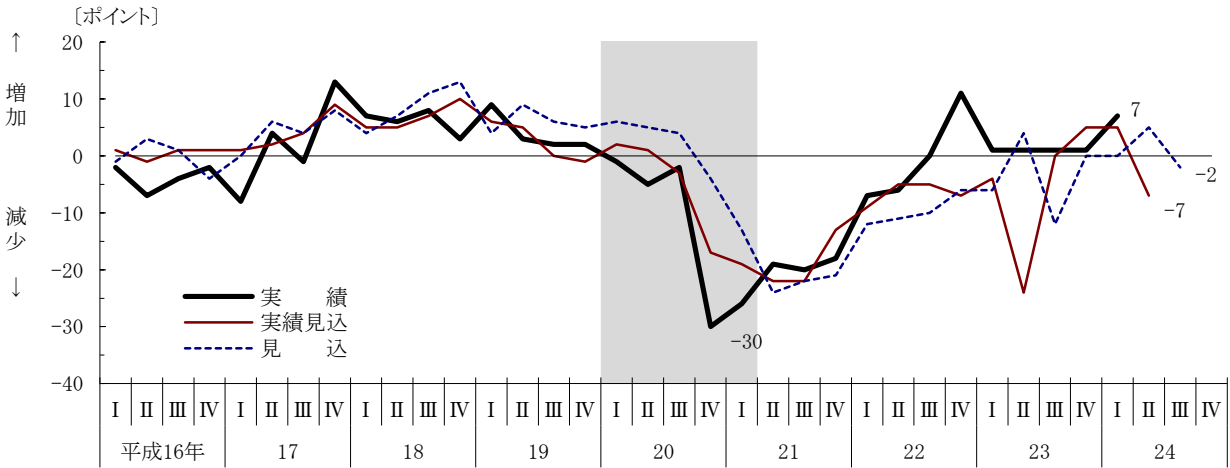
V 統計図表

第1図 生産・売上額等判断D. I. (季節調整値)の推移

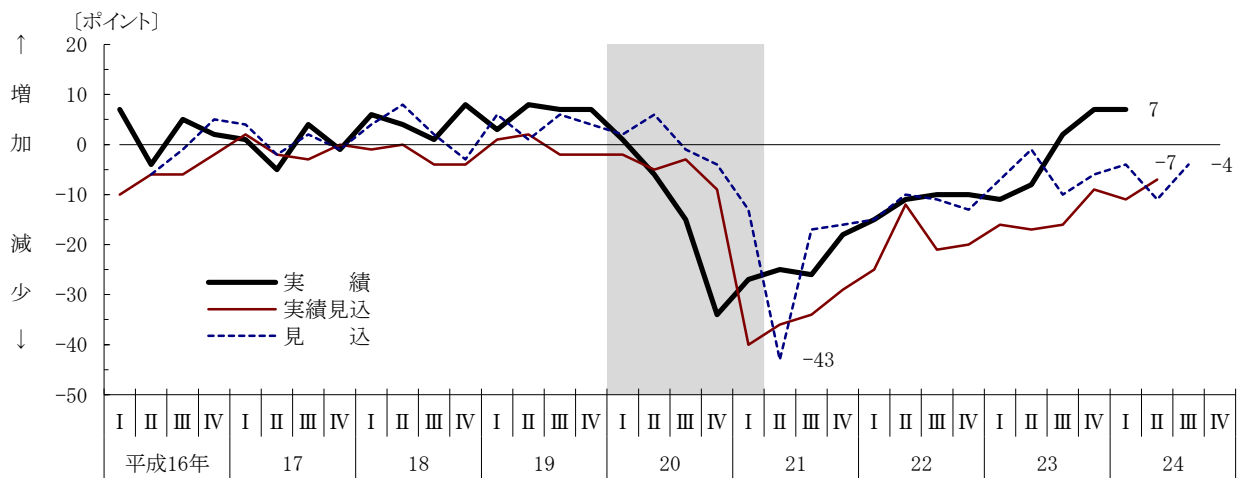
製造業



卸売業, 小売業



サービス業



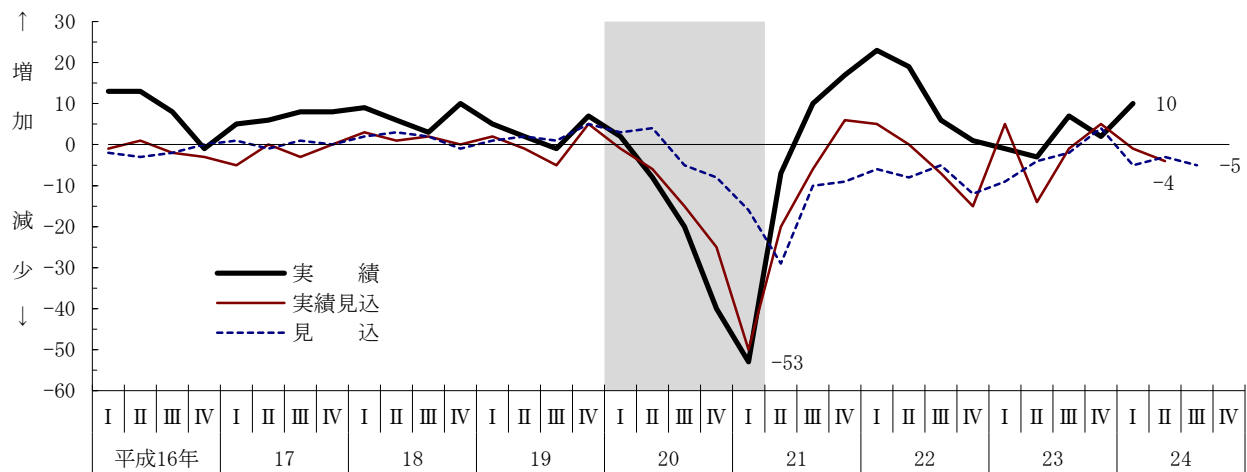
注:1) 無回答を除いた集計による。

2) 網掛け部分は内閣府の景気基準日付による景気後退期(平成20年2月～平成21年3月。以下同じ)。

第2図 所定外労働時間判断D. I. (季節調整値)の推移

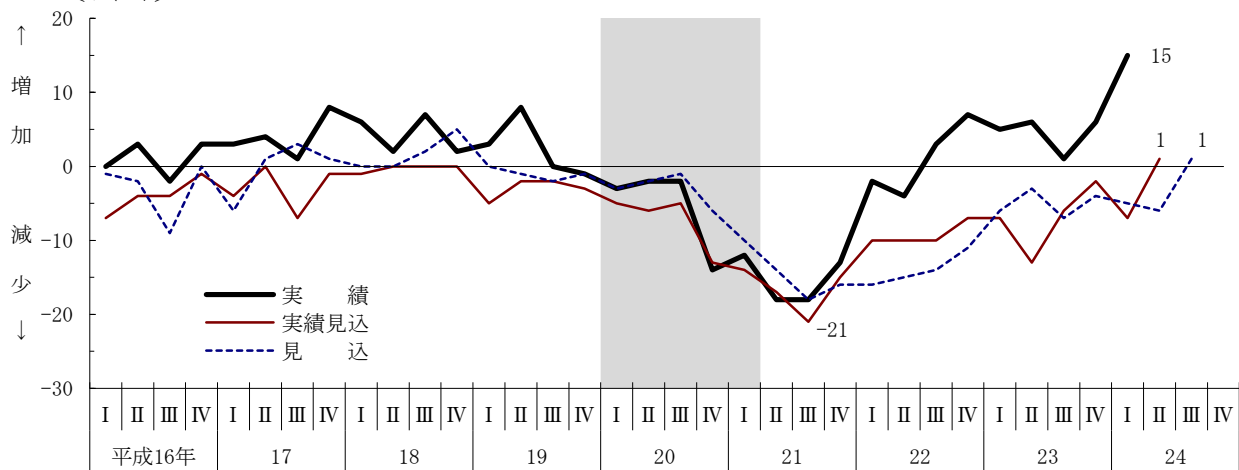
製造業

[ポイント]



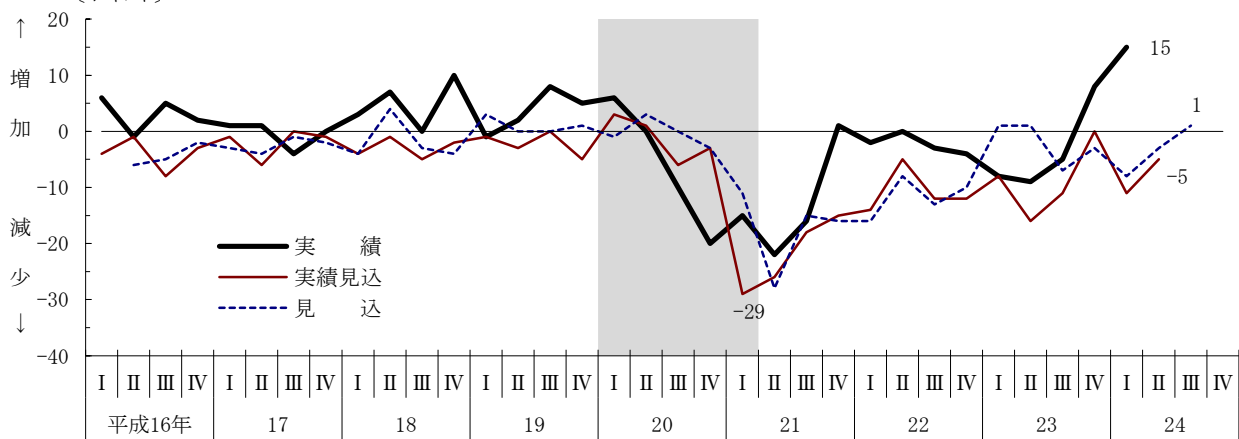
卸売業, 小売業

[ポイント]



サービス業

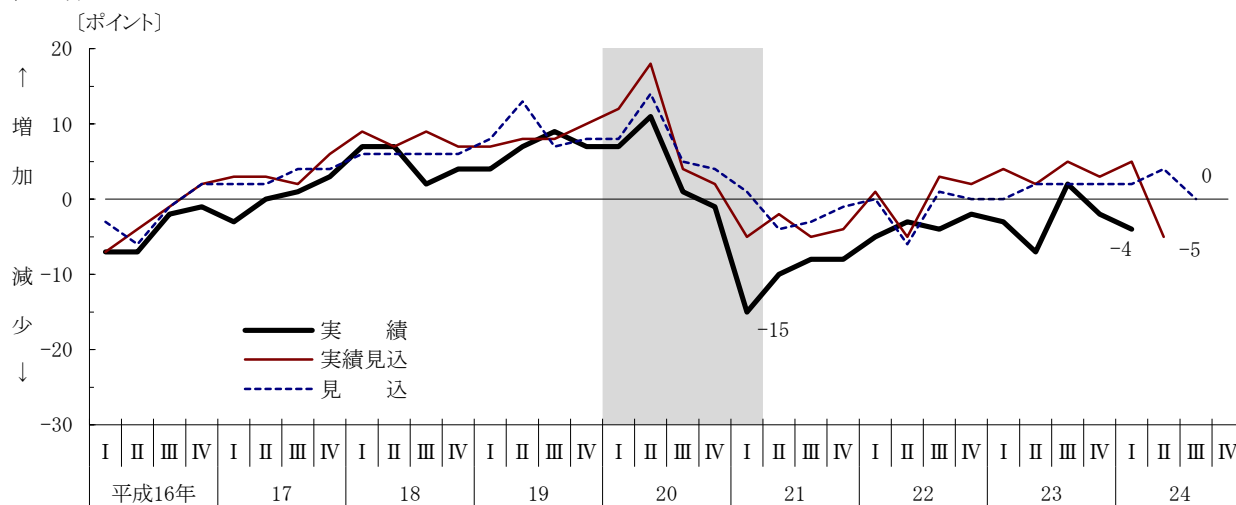
[ポイント]



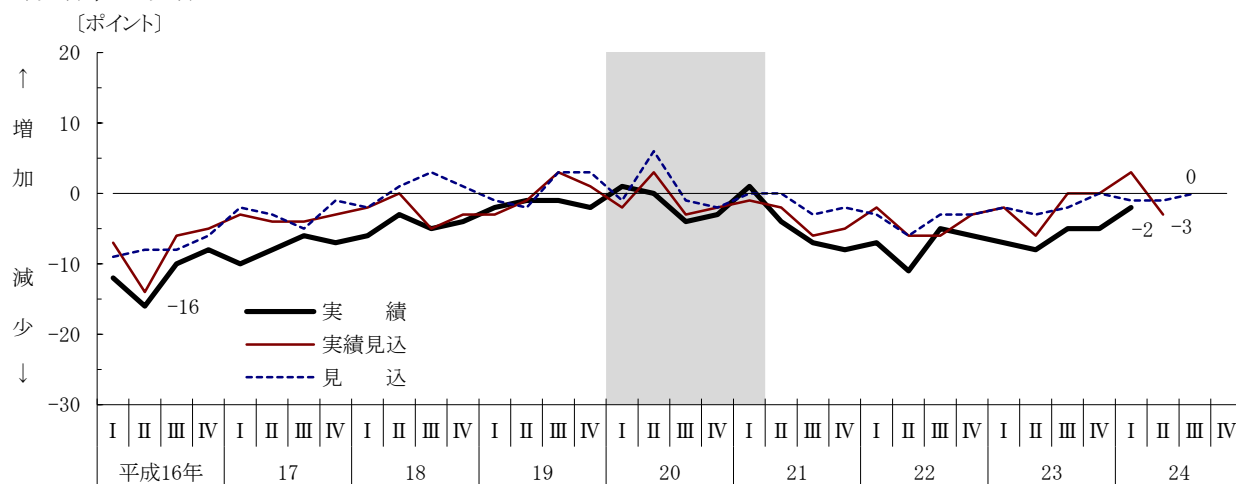
注: 無回答を除いた集計による。

第3図 正社員等雇用判断D. I. (季節調整値)の推移

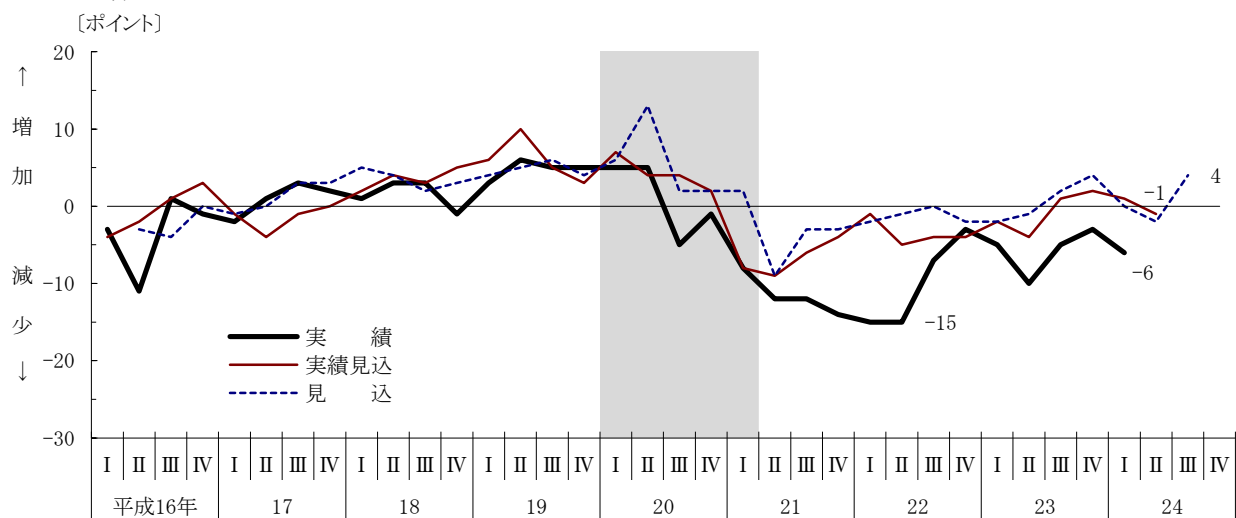
製造業



卸売業、小売業



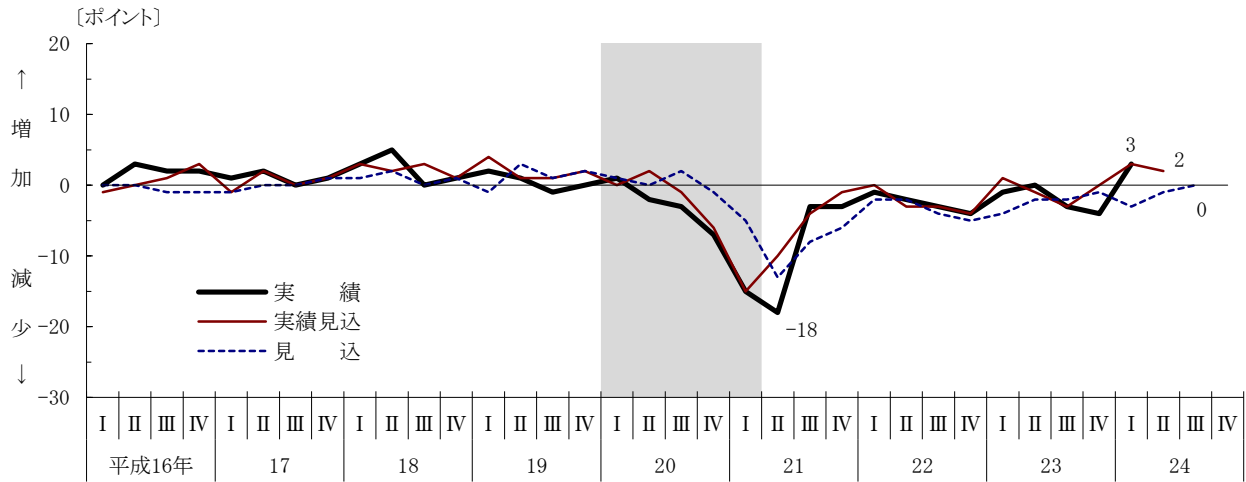
サービス業



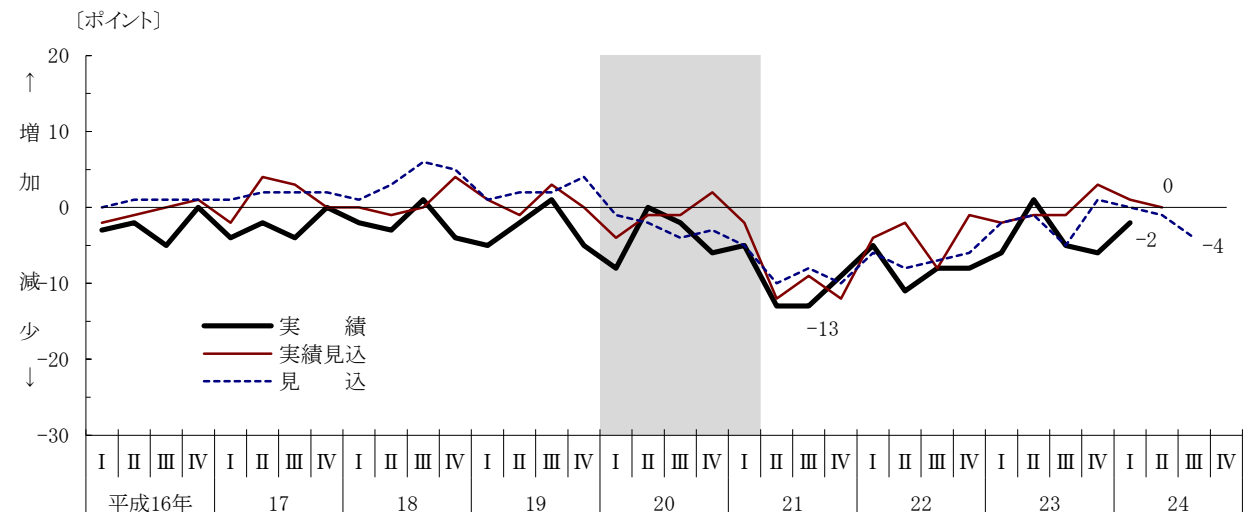
注: 無回答を除いた集計による。

第4図 パートタイム雇用判断D. I. (季節調整値)の推移

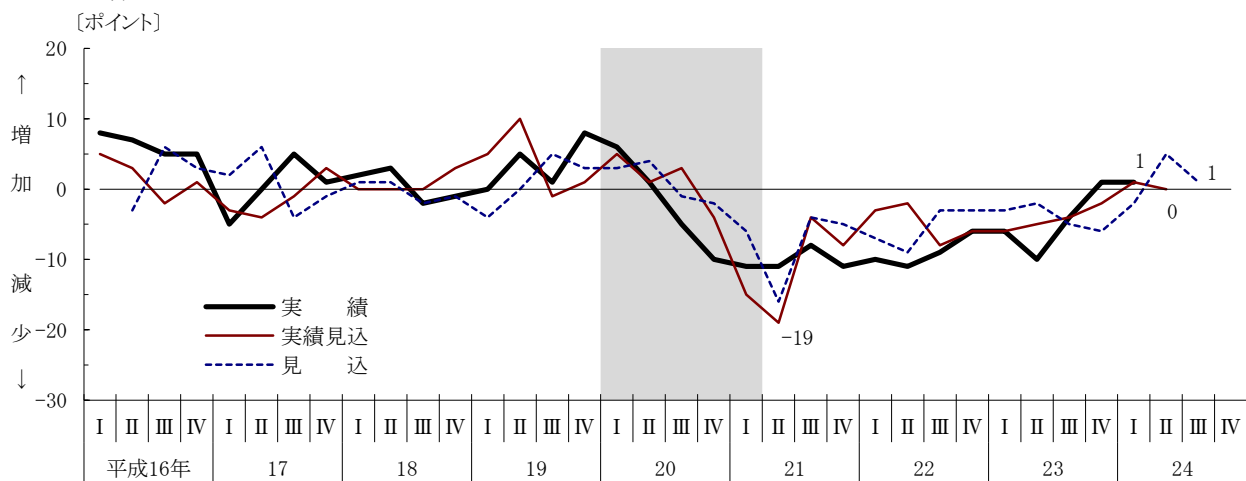
製造業



卸売業、小売業

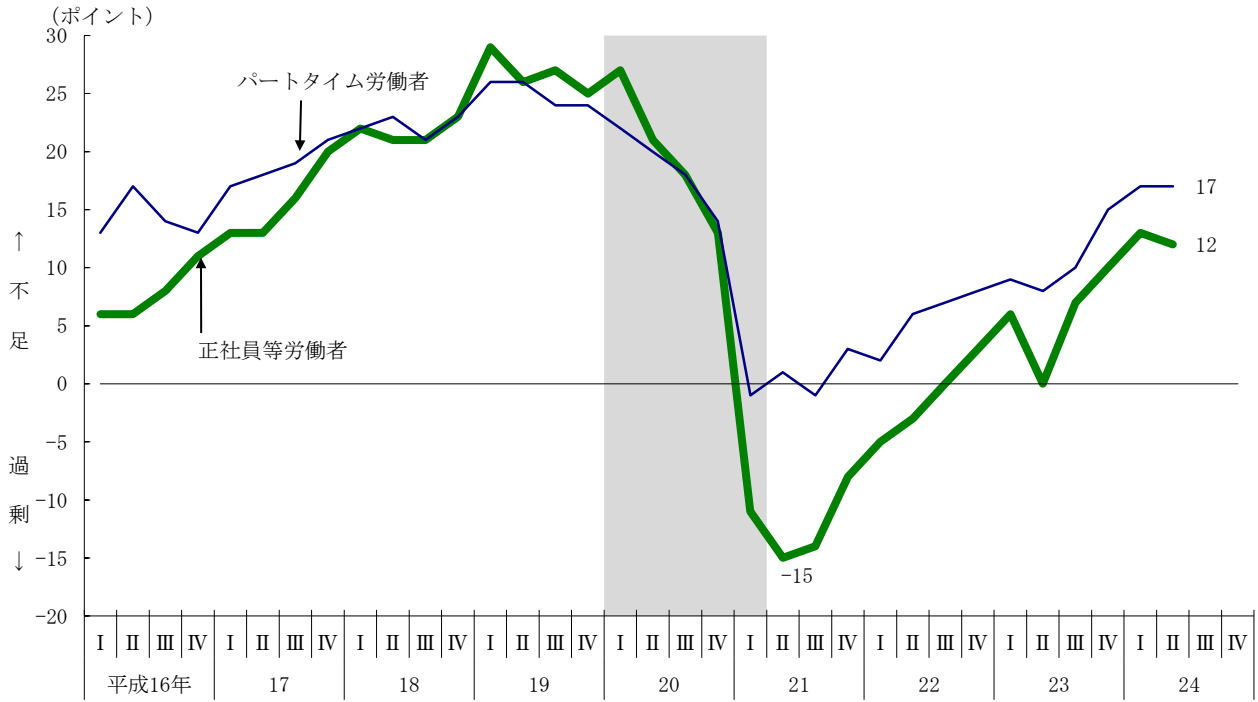


サービス業



注: 無回答を除いた集計による。

第5図 雇用形態別労働者過不足判断D. I. の推移(調査産業計)



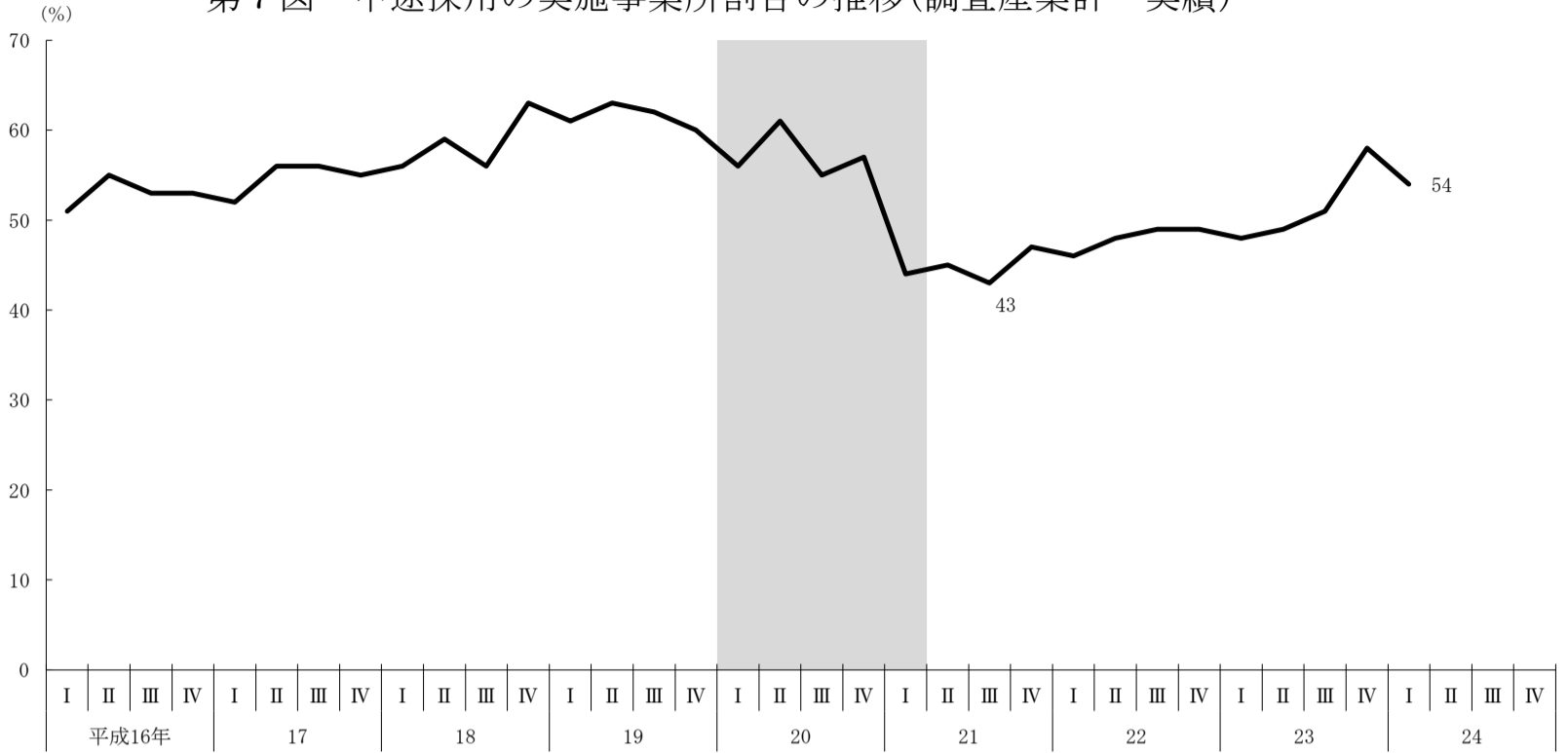
注:1)平成20年2月調査から「常用労働者」を「正社員等労働者」に変更した。
 2)平成20年11月調査以前の数値は「医療, 福祉」を含まないため、平成21年2月調査以降の数値とは厳密には接続しない。
 3)無回答を除いた集計による。

第6図 雇用調整実施事業所割合の推移(調査産業計・実績)



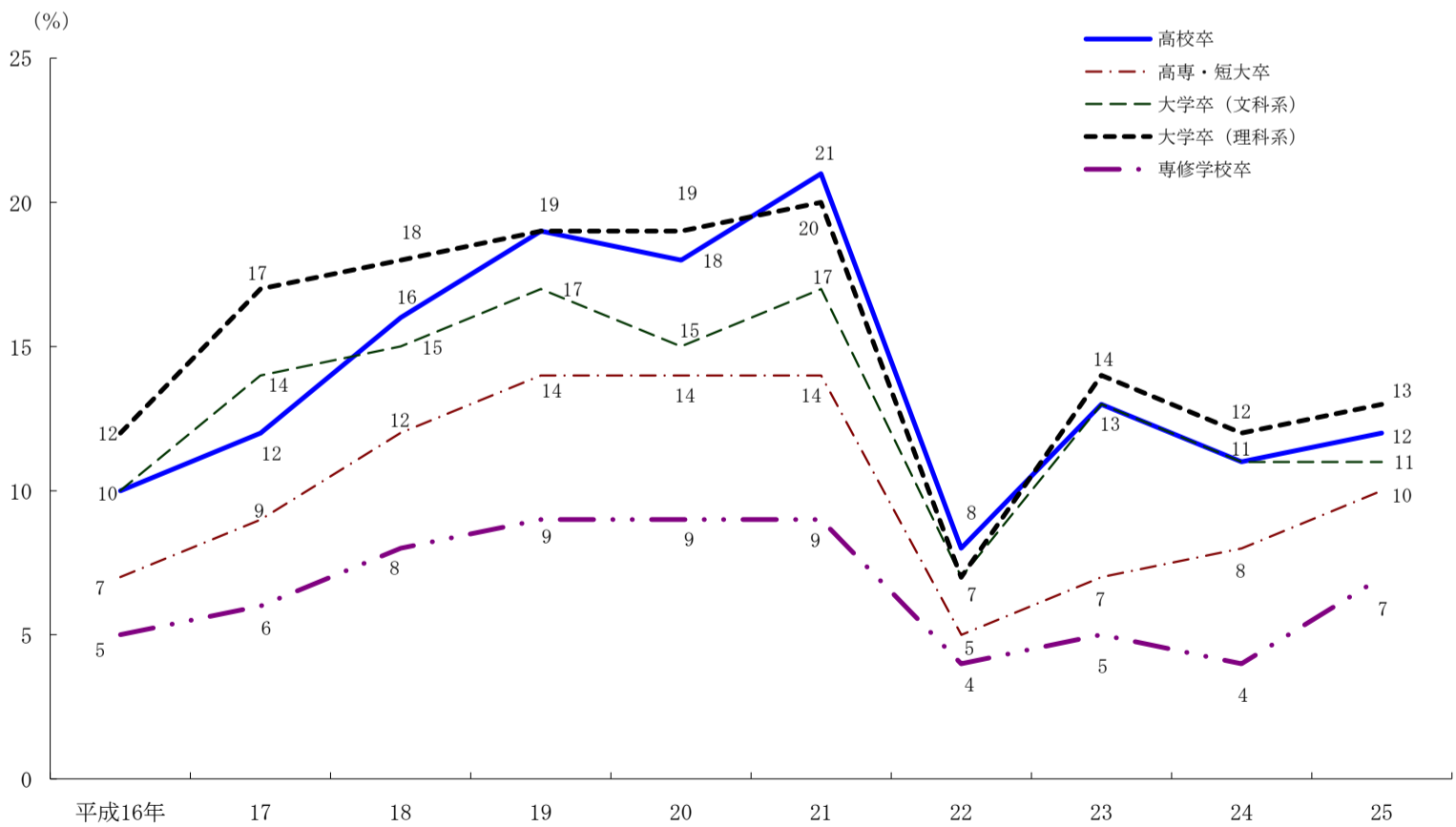
注:1)平成20年IV期調査以前の数値は「医療, 福祉」を含まないため、平成21年I期調査以降の数値とは厳密には接続しない。
 2)無回答を「実施していないまたは予定がない」とみなした集計による。

第7図 中途採用の実施事業所割合の推移(調査産業計・実績)



注:1)平成20年Ⅳ期調査以前の数値は「医療, 福祉」を含まないため、平成21年Ⅰ期調査以降の数値とは厳密には接続しない。
2)無回答を除いた集計による。

第8図 新規学卒採用予定者数の学歴別増加事業所割合の推移(調査産業計)



注:1)平成20年11月調査以前の数値は「医療, 福祉」を含まないため、平成21年5月調査以降の数値とは厳密には接続しない。
2)次年の新規学卒者の採用予定者数を本年の新規学卒者の採用者に比べて「増加」とする事業所割合である。
(※24年調査の場合は、本年は24年、次年は25年。3)も同じ。
3)「本年は採用しておらず次年も採用しない」及び無回答を除いた集計による。
4)大学卒(文系及び理科系)には大学院卒を含む。

第4表 労働者の過不足程度別事業所割合

(単位：%)

| 雇用形態・職種 | 調査産業計 | | | | | 建設業 | | | | | 製造業 | | | | | 情報通信業 | | | | | | | | | |
|---------|------------------|------|-----|------|--------|----------------------|---|-----|------|--------|----------------|------|-----|------|--------|-------------|------|-----|------|--------|--|--|--|--|--|
| | 不足 | | 適当 | 過剰 | | 不足 | | 適当 | 過剰 | | 不足 | | 適当 | 過剰 | | 不足 | | 適当 | 過剰 | | | | | | |
| | おおいに不足 | やや不足 | | やや過剰 | おおいに過剰 | おおいに不足 | やや不足 | | やや過剰 | おおいに過剰 | おおいに不足 | やや不足 | | やや過剰 | おおいに過剰 | おおいに不足 | やや不足 | | やや過剰 | おおいに過剰 | | | | | |
| 常用労働者 | 2 | 22 | 66 | 9 | 1 | 1 | 20 | 70 | 8 | 1 | 1 | 16 | 69 | 12 | 1 | 3 | 29 | 57 | 12 | - | | | | | |
| 正社員等 | 2 | 19 | 69 | 9 | 1 | 0 | 22 | 69 | 8 | 0 | 1 | 16 | 70 | 12 | 1 | 2 | 28 | 62 | 8 | - | | | | | |
| 臨時 | 1 | 14 | 81 | 5 | 0 | - | 11 | 84 | 5 | - | 1 | 9 | 84 | 5 | - | - | 13 | 85 | 3 | - | | | | | |
| パートタイム | 2 | 19 | 74 | 4 | 0 | - | 5 | 91 | 4 | - | 1 | 11 | 83 | 5 | - | 1 | 3 | 90 | 5 | - | | | | | |
| 派遣労働者 | 1 | 6 | 84 | 9 | 0 | - | 4 | 91 | 5 | - | 1 | 8 | 79 | 11 | 1 | - | 6 | 92 | 2 | - | | | | | |
| 管理 | 1 | 7 | 86 | 7 | 0 | - | 9 | 83 | 7 | 0 | 0 | 6 | 84 | 8 | 1 | - | 6 | 88 | 6 | - | | | | | |
| 事務 | 0 | 8 | 83 | 8 | 0 | 0 | 9 | 83 | 7 | - | 0 | 6 | 84 | 10 | 1 | - | 8 | 86 | 6 | - | | | | | |
| 専門・技術 | 1 | 25 | 69 | 4 | 0 | 2 | 32 | 62 | 4 | 1 | 1 | 20 | 73 | 5 | 0 | 3 | 32 | 58 | 6 | - | | | | | |
| 販売 | 1 | 22 | 73 | 4 | 0 | - | 24 | 74 | 2 | - | 1 | 11 | 83 | 5 | - | 2 | 16 | 77 | 5 | - | | | | | |
| サービス | 2 | 23 | 71 | 3 | 0 | - | 12 | 88 | - | - | 1 | 3 | 94 | 2 | - | - | 14 | 74 | 9 | 3 | | | | | |
| 輸送・機械運転 | 6 | 16 | 74 | 4 | 0 | - | 14 | 81 | 5 | - | 1 | 4 | 92 | 3 | - | - | - | 100 | - | - | | | | | |
| 技能工 | 1 | 24 | 68 | 7 | 0 | 4 | 29 | 63 | 5 | - | 1 | 24 | 67 | 7 | 0 | - | 20 | 80 | - | - | | | | | |
| 単純工 | 1 | 17 | 70 | 11 | 1 | 2 | 14 | 75 | 8 | 2 | 1 | 17 | 67 | 14 | 1 | - | - | 100 | - | - | | | | | |
| 雇用形態・職種 | 運輸業, 郵便業 | | | | | 卸売業, 小売業 | | | | | 金融業, 保険業 | | | | | 不動産業, 物品賃貸業 | | | | | | | | | |
| | 不足 | | 適当 | 過剰 | | 不足 | | 適当 | 過剰 | | 不足 | | 適当 | 過剰 | | 不足 | | 適当 | 過剰 | | | | | | |
| | おおいに不足 | やや不足 | | やや過剰 | おおいに過剰 | おおいに不足 | やや不足 | | やや過剰 | おおいに過剰 | おおいに不足 | やや不足 | | やや過剰 | おおいに過剰 | おおいに不足 | やや不足 | | やや過剰 | おおいに過剰 | | | | | |
| 常用労働者 | 9 | 28 | 58 | 5 | 1 | 1 | 24 | 67 | 8 | 1 | 3 | 16 | 67 | 13 | 1 | 1 | 22 | 74 | 3 | 1 | | | | | |
| 正社員等 | 10 | 25 | 60 | 4 | 0 | 1 | 17 | 72 | 9 | 1 | 3 | 17 | 66 | 14 | 1 | - | 21 | 75 | 3 | 1 | | | | | |
| 臨時 | 4 | 18 | 78 | 1 | - | - | 13 | 81 | 6 | - | 1 | 4 | 71 | 23 | 1 | - | 1 | 96 | 1 | 1 | | | | | |
| パートタイム | 3 | 17 | 78 | 1 | - | 2 | 27 | 68 | 3 | 0 | - | 3 | 80 | 16 | - | 2 | 17 | 79 | 2 | 1 | | | | | |
| 派遣労働者 | 2 | 3 | 91 | 3 | - | - | 2 | 87 | 11 | - | - | 1 | 78 | 21 | - | - | 7 | 90 | 3 | - | | | | | |
| 管理 | 3 | 5 | 91 | 1 | - | - | 6 | 90 | 4 | - | - | - | 83 | 16 | 1 | 1 | 9 | 83 | 6 | 1 | | | | | |
| 事務 | 2 | 11 | 85 | 2 | - | - | 7 | 85 | 8 | 0 | 1 | 7 | 76 | 16 | 1 | - | 17 | 78 | 5 | - | | | | | |
| 専門・技術 | 3 | 26 | 71 | - | - | - | 25 | 72 | 3 | - | - | 6 | 91 | 3 | - | - | 15 | 82 | 3 | - | | | | | |
| 販売 | - | 13 | 87 | - | - | 1 | 31 | 63 | 5 | 1 | 7 | 27 | 62 | 4 | - | 1 | 16 | 78 | 4 | 1 | | | | | |
| サービス | - | 14 | 83 | 2 | - | 2 | 29 | 65 | 4 | - | - | 25 | 72 | 3 | - | 1 | 26 | 69 | 3 | - | | | | | |
| 輸送・機械運転 | 15 | 35 | 47 | 3 | 1 | 3 | 6 | 84 | 7 | - | - | - | 100 | - | - | - | 12 | 85 | 4 | - | | | | | |
| 技能工 | 4 | 23 | 65 | 8 | - | - | 22 | 73 | 5 | - | - | - | 100 | - | - | - | 10 | 90 | - | - | | | | | |
| 単純工 | 4 | 22 | 67 | 7 | - | - | 5 | 91 | 5 | - | - | - | 100 | - | - | - | 18 | 82 | - | - | | | | | |
| 雇用形態・職種 | 学術研究, 専門・技術サービス業 | | | | | 宿泊業, 飲食サービス業 | | | | | 生活関連サービス業, 娯楽業 | | | | | 医療, 福祉 | | | | | | | | | |
| | 不足 | | 適当 | 過剰 | | 不足 | | 適当 | 過剰 | | 不足 | | 適当 | 過剰 | | 不足 | | 適当 | 過剰 | | | | | | |
| | おおいに不足 | やや不足 | | やや過剰 | おおいに過剰 | おおいに不足 | やや不足 | | やや過剰 | おおいに過剰 | おおいに不足 | やや不足 | | やや過剰 | おおいに過剰 | おおいに不足 | やや不足 | | やや過剰 | おおいに過剰 | | | | | |
| 常用労働者 | 2 | 25 | 63 | 11 | - | 4 | 28 | 60 | 8 | - | - | 24 | 70 | 5 | 1 | 5 | 34 | 56 | 5 | - | | | | | |
| 正社員等 | 2 | 29 | 58 | 12 | - | 3 | 21 | 69 | 7 | - | - | 15 | 79 | 5 | 1 | 4 | 26 | 65 | 5 | - | | | | | |
| 臨時 | - | 5 | 91 | 4 | - | 2 | 22 | 76 | - | - | - | 29 | 66 | 3 | 3 | 6 | 24 | 68 | 2 | - | | | | | |
| パートタイム | 1 | 5 | 88 | 7 | - | 6 | 43 | 46 | 5 | - | - | 28 | 67 | 5 | - | 12 | 39 | 48 | 1 | - | | | | | |
| 派遣労働者 | - | 9 | 81 | 10 | - | - | 4 | 92 | 4 | - | - | 3 | 91 | 6 | - | 3 | 10 | 85 | 3 | - | | | | | |
| 管理 | - | 5 | 84 | 11 | - | - | 11 | 81 | 8 | - | - | 6 | 89 | 4 | 1 | 1 | 12 | 85 | 1 | 1 | | | | | |
| 事務 | - | 9 | 81 | 10 | - | - | 9 | 82 | 9 | - | - | 11 | 85 | 4 | - | - | 11 | 87 | 1 | 1 | | | | | |
| 専門・技術 | 1 | 38 | 51 | 10 | - | - | 39 | 61 | - | - | - | 24 | 75 | 2 | - | 9 | 48 | 41 | 2 | - | | | | | |
| 販売 | - | 13 | 82 | 5 | - | - | 19 | 78 | 3 | - | - | 18 | 79 | 3 | - | - | 16 | 84 | - | - | | | | | |
| サービス | 3 | 13 | 81 | 3 | - | 5 | 43 | 49 | 4 | - | 1 | 34 | 61 | 4 | - | 10 | 39 | 49 | 3 | - | | | | | |
| 輸送・機械運転 | - | - | 100 | - | - | - | 31 | 69 | - | - | - | - | 100 | - | - | - | 17 | 83 | - | - | | | | | |
| 技能工 | 3 | 14 | 77 | 6 | - | - | - | 100 | - | - | - | - | 100 | - | - | - | 22 | 78 | - | - | | | | | |
| 単純工 | - | 4 | 89 | 7 | - | - | - | 100 | - | - | - | 28 | 72 | - | - | - | 20 | 80 | - | - | | | | | |
| 雇用形態・職種 | サービス業 | | | | | 〔職種〕 ※第3-2表、第4表ともに共通 | | | | | | | | | | | | | | | | | | | |
| | 不足 | | 適当 | 過剰 | | | | | | | | | | | | | | | | | | | | | |
| | おおいに不足 | やや不足 | | やや過剰 | おおいに過剰 | | | | | | | | | | | | | | | | | | | | |
| 常用労働者 | 1 | 26 | 68 | 5 | - | 管 理--- | 課以上の組織の管理に従事する者。 | | | | | | | | | | | | | | | | | | |
| 正社員等 | 2 | 18 | 74 | 6 | - | 事 務--- | 課長等管理職の指導、監督をうけて事務に従事する者(電話応接事務員を含む)。 | | | | | | | | | | | | | | | | | | |
| 臨時 | - | 24 | 73 | 3 | - | 専門・技術--- | 高度の専門的知識を応用し、技術的な業務、研究等に従事する者。 | | | | | | | | | | | | | | | | | | |
| パートタイム | 2 | 30 | 65 | 2 | - | 販 売--- | 商品、証券などの売買・営業、保険外交などに従事する者。 | | | | | | | | | | | | | | | | | | |
| 派遣労働者 | 2 | 7 | 87 | 4 | - | サ ー ビ ス--- | 調理・接客・給仕など個人に対するサービスに従事する者。 | | | | | | | | | | | | | | | | | | |
| 管理 | 1 | 9 | 83 | 7 | - | 輸送・機械 | 鉄道、自動車などで運転に従事する者及び車掌、並びに定置機関・機械及び建設機械 | | | | | | | | | | | | | | | | | | |
| 事務 | 2 | 12 | 78 | 8 | - | 運 転 | を操作する仕事に従事する者。 | | | | | | | | | | | | | | | | | | |
| 専門・技術 | 5 | 30 | 62 | 3 | - | 技 能 工--- | 原材料の加工、各種機械器具の組み立て、修理、印刷、製本、建設機械を用いない建設作業などに従事する者のうち高度の熟練、判断力、責任を要する作業を行う者。 | | | | | | | | | | | | | | | | | | |
| 販売 | 3 | 36 | 61 | - | - | 単 純 工--- | 上記「技能工」と同じ作業に従事しているが技能などの修得を要しない簡単な作業、単純な筋肉労働に従事する者。 | | | | | | | | | | | | | | | | | | |
| サービス | 5 | 37 | 55 | 2 | - | | | | | | | | | | | | | | | | | | | | |
| 輸送・機械運転 | - | 15 | 81 | 4 | - | | | | | | | | | | | | | | | | | | | | |
| 技能工 | - | 38 | 56 | 6 | - | | | | | | | | | | | | | | | | | | | | |
| 単純工 | - | 26 | 62 | 10 | 2 | | | | | | | | | | | | | | | | | | | | |

注：無回答を除いて集計している。

第6表 中途採用の有無及び理由別事業所割合

(単位：%)

| 時期、産業 | 計 | 中途採用あり | | 中途採用ありの主な理由 | | | | | | | 中途採用なし | 未定 | 中途採用の充足率 | |
|----------------|------------------|---------------|---------------|-------------|-----------|-------------|----------|--------|------|------|--------|----|----------|--|
| | | | | 離職者の補充 | 新規学卒者の採用難 | 操業度(取扱額)の上昇 | 設備・部門の拡充 | 経験者の確保 | その他 | 正社員等 | | | パート | |
| | | | | | | | | | | | | | | |
| 23年10～12月期実績 | 調査産業計 | 100 | 58 [49] (100) | (64) | (0) | (9) | (5) | (14) | (8) | 42 | | 75 | 71 | |
| | 建設業 | 100 | 42 [35] (100) | (35) | (-) | (4) | (8) | (39) | (14) | 58 | | 78 | 100 | |
| | 製造業 | 100 | 54 [44] (100) | (48) | (-) | (16) | (7) | (16) | (12) | 46 | | 82 | 77 | |
| | 消費関連業種 | 100 | 63 [49] (100) | (62) | (-) | (16) | (4) | (6) | (12) | 37 | | 84 | 67 | |
| | 素材関連業種 | 100 | 49 [39] (100) | (51) | (-) | (14) | (11) | (15) | (9) | 51 | | 83 | 91 | |
| | 機械関連業種 | 100 | 52 [44] (100) | (37) | (-) | (18) | (7) | (24) | (14) | 48 | | 80 | 82 | |
| | 情報通信業 | 100 | 44 [46] (100) | (27) | (-) | (12) | (4) | (47) | (10) | 56 | | 57 | 61 | |
| | 運輸業, 郵便業 | 100 | 64 [52] (100) | (83) | (-) | (5) | (3) | (6) | (2) | 36 | | 63 | 72 | |
| | 卸売業, 小売業 | 100 | 60 [50] (100) | (72) | (0) | (5) | (4) | (13) | (6) | 40 | | 76 | 73 | |
| | 金融業, 保険業 | 100 | 55 [42] (100) | (37) | (-) | (9) | (6) | (11) | (38) | 45 | | 81 | 85 | |
| | 不動産業, 物品賃貸業 | 100 | 58 [51] (100) | (77) | (-) | (3) | (5) | (10) | (4) | 42 | | 69 | 74 | |
| | 学術研究, 専門・技術サービス業 | 100 | 50 [46] (100) | (38) | (-) | (11) | (4) | (36) | (11) | 50 | | 66 | 75 | |
| 宿泊業, 飲食サービス業 | 100 | 76 [62] (100) | (83) | (-) | (5) | (2) | (7) | (4) | 24 | | 71 | 66 | | |
| 生活関連サービス業, 娯楽業 | 100 | 60 [51] (100) | (76) | (-) | (2) | (4) | (6) | (12) | 40 | | 68 | 77 | | |
| 医療, 福祉 | 100 | 73 [76] (100) | (71) | (-) | (3) | (9) | (11) | (5) | 27 | | 65 | 69 | | |
| サービス業 | 100 | 64 [65] (100) | (78) | (-) | (6) | (6) | (7) | (4) | 36 | | 77 | 60 | | |
| 24年1～3月期実績 | 調査産業計 | 100 | 54 [48] (100) | (69) | (0) | (7) | (5) | (13) | (7) | 46 | | 71 | 71 | |
| | 建設業 | 100 | 36 [32] (100) | (38) | (1) | (5) | (5) | (39) | (11) | 64 | | 77 | 100 | |
| | 製造業 | 100 | 46 [43] (100) | (59) | (-) | (11) | (8) | (17) | (5) | 54 | | 78 | 81 | |
| | 消費関連業種 | 100 | 53 [50] (100) | (75) | (-) | (9) | (8) | (6) | (2) | 47 | | 86 | 71 | |
| | 素材関連業種 | 100 | 45 [38] (100) | (49) | (-) | (9) | (9) | (25) | (9) | 55 | | 80 | 83 | |
| | 機械関連業種 | 100 | 43 [42] (100) | (54) | (-) | (13) | (7) | (20) | (6) | 57 | | 73 | 96 | |
| | 情報通信業 | 100 | 42 [44] (100) | (27) | (-) | (7) | (9) | (46) | (10) | 58 | | 65 | 86 | |
| | 運輸業, 郵便業 | 100 | 61 [51] (100) | (82) | (-) | (7) | (2) | (5) | (3) | 39 | | 46 | 67 | |
| | 卸売業, 小売業 | 100 | 57 [50] (100) | (81) | (1) | (2) | (5) | (8) | (4) | 43 | | 82 | 70 | |
| | 金融業, 保険業 | 100 | 58 [41] (100) | (39) | (-) | (9) | (4) | (11) | (38) | 42 | | 78 | 92 | |
| | 不動産業, 物品賃貸業 | 100 | 59 [52] (100) | (71) | (-) | (-) | (6) | (15) | (8) | 41 | | 72 | 74 | |
| | 学術研究, 専門・技術サービス業 | 100 | 52 [42] (100) | (39) | (-) | (16) | (6) | (33) | (7) | 48 | | 63 | 85 | |
| 宿泊業, 飲食サービス業 | 100 | 70 [68] (100) | (87) | (-) | (2) | (2) | (7) | (1) | 30 | | 50 | 54 | | |
| 生活関連サービス業, 娯楽業 | 100 | 51 [53] (100) | (80) | (-) | (3) | (4) | (5) | (8) | 49 | | 81 | 74 | | |
| 医療, 福祉 | 100 | 72 [75] (100) | (83) | (-) | (5) | (2) | (8) | (2) | 28 | | 65 | 59 | | |
| サービス業 | 100 | 64 [57] (100) | (76) | (1) | (6) | (4) | (4) | (9) | 36 | | 74 | 66 | | |
| 24年4～6月期予定 | 調査産業計 | 100 | 51 [43] | | | | | | | 33 | 16 | | | |
| | 建設業 | 100 | 42 | | | | | | | 42 | 16 | | | |
| | 製造業 | 100 | 44 | | | | | | | 41 | 15 | | | |
| | 消費関連業種 | 100 | 50 | | | | | | | 34 | 16 | | | |
| | 素材関連業種 | 100 | 39 | | | | | | | 47 | 14 | | | |
| | 機械関連業種 | 100 | 44 | | | | | | | 40 | 16 | | | |
| | 情報通信業 | 100 | 50 | | | | | | | 34 | 16 | | | |
| | 運輸業, 郵便業 | 100 | 58 | | | | | | | 30 | 13 | | | |
| | 卸売業, 小売業 | 100 | 50 | | | | | | | 30 | 20 | | | |
| | 金融業, 保険業 | 100 | 51 | | | | | | | 23 | 26 | | | |
| | 不動産業, 物品賃貸業 | 100 | 62 | | | | | | | 25 | 13 | | | |
| | 学術研究, 専門・技術サービス業 | 100 | 53 | | | | | | | 30 | 17 | | | |
| 宿泊業, 飲食サービス業 | 100 | 70 | | | | | | | 17 | 14 | | | | |
| 生活関連サービス業, 娯楽業 | 100 | 56 | | | | | | | 34 | 11 | | | | |
| 医療, 福祉 | 100 | 72 | | | | | | | 11 | 17 | | | | |
| サービス業 | 100 | 57 | | | | | | | 29 | 13 | | | | |
| 24年7～9月期予定 | 調査産業計 | 100 | 30 [23] | | | | | | | 39 | 31 | | | |
| | 建設業 | 100 | 18 | | | | | | | 46 | 37 | | | |
| | 製造業 | 100 | 21 | | | | | | | 48 | 31 | | | |
| | 消費関連業種 | 100 | 26 | | | | | | | 41 | 32 | | | |
| | 素材関連業種 | 100 | 14 | | | | | | | 52 | 34 | | | |
| | 機械関連業種 | 100 | 22 | | | | | | | 49 | 29 | | | |
| | 情報通信業 | 100 | 30 | | | | | | | 37 | 33 | | | |
| | 運輸業, 郵便業 | 100 | 35 | | | | | | | 34 | 32 | | | |
| | 卸売業, 小売業 | 100 | 31 | | | | | | | 36 | 33 | | | |
| | 金融業, 保険業 | 100 | 42 | | | | | | | 23 | 35 | | | |
| | 不動産業, 物品賃貸業 | 100 | 34 | | | | | | | 35 | 32 | | | |
| | 学術研究, 専門・技術サービス業 | 100 | 26 | | | | | | | 36 | 38 | | | |
| 宿泊業, 飲食サービス業 | 100 | 50 | | | | | | | 22 | 28 | | | | |
| 生活関連サービス業, 娯楽業 | 100 | 35 | | | | | | | 39 | 27 | | | | |
| 医療, 福祉 | 100 | 51 | | | | | | | 18 | 31 | | | | |
| サービス業 | 100 | 40 | | | | | | | 35 | 25 | | | | |

注：1) 網掛け部分は、今回調査の実績値である。

2) 「中途採用ありの主な理由」の数値は、「中途採用あり」を100とした割合である。

3) 「中途採用の充足率」とは、該当する期間に「正社員等」や「パート」の中途採用を行った事業所のうち、それらの職種が調査時点で充足していると回答した事業所の割合である。

4) 無回答を除いて集計している。

5) []は、前年同期調査の数値である。

第7表 平成25年新規学卒者採用予定者数の対前年増減区分別事業所割合

(単位：%)

| 学歴、産業 | | 計 | 増加 | ほぼ同じ | 減少 | 未定 | 本社等でしか回答できない |
|----------|------------------|-----|---------|---------|---------|---------|--------------|
| 高校卒 | 調査産業計 | 100 | 12 (11) | 19 (15) | 7 (7) | 34 (38) | 27 (30) |
| | 建設業 | 100 | 15 (11) | 19 (14) | 6 (9) | 37 (43) | 23 (23) |
| | 製造業 | 100 | 15 (14) | 27 (23) | 13 (10) | 34 (38) | 10 (15) |
| | 情報通信業 | 100 | 5 (11) | 17 (22) | 5 (-) | 52 (28) | 21 (39) |
| | 運輸業, 郵便業 | 100 | 9 (10) | 11 (7) | 3 (2) | 26 (39) | 50 (42) |
| | 卸売業, 小売業 | 100 | 11 (8) | 16 (7) | 3 (3) | 32 (29) | 39 (52) |
| | 金融業, 保険業 | 100 | 1 (2) | 12 (12) | - (-) | 36 (21) | 51 (65) |
| | 不動産業, 物品賃貸業 | 100 | 2 (4) | 5 (9) | 3 (2) | 55 (54) | 34 (32) |
| | 学術研究, 専門・技術サービス業 | 100 | 11 (13) | 9 (18) | 9 (4) | 42 (44) | 28 (22) |
| | 宿泊業, 飲食サービス業 | 100 | 9 (6) | 22 (15) | 5 (13) | 38 (46) | 27 (20) |
| | 生活関連サービス業, 娯楽業 | 100 | 19 (11) | 13 (7) | 6 (9) | 42 (51) | 20 (22) |
| | 医療, 福祉サービス業 | 100 | 17 (13) | 14 (15) | 2 (2) | 41 (49) | 26 (21) |
| | | 100 | 7 (3) | 13 (3) | 2 (1) | 35 (55) | 41 (37) |
| 高専・短大卒 | 調査産業計 | 100 | 10 (8) | 17 (10) | 4 (3) | 37 (43) | 33 (35) |
| | 建設業 | 100 | 11 (6) | 22 (15) | 1 (2) | 41 (51) | 24 (26) |
| | 製造業 | 100 | 9 (10) | 19 (12) | 9 (5) | 43 (47) | 20 (27) |
| | 情報通信業 | 100 | 14 (20) | 37 (20) | 5 (6) | 32 (32) | 12 (23) |
| | 運輸業, 郵便業 | 100 | 6 (3) | 9 (7) | 1 (-) | 31 (48) | 53 (43) |
| | 卸売業, 小売業 | 100 | 12 (7) | 12 (6) | 5 (3) | 31 (32) | 40 (52) |
| | 金融業, 保険業 | 100 | 2 (3) | 35 (16) | 1 (1) | 18 (26) | 45 (54) |
| | 不動産業, 物品賃貸業 | 100 | 5 (5) | 6 (10) | 5 (2) | 48 (54) | 37 (30) |
| | 学術研究, 専門・技術サービス業 | 100 | 17 (14) | 16 (17) | 3 (2) | 39 (50) | 25 (18) |
| | 宿泊業, 飲食サービス業 | 100 | 12 (14) | 19 (15) | - (9) | 40 (41) | 29 (21) |
| | 生活関連サービス業, 娯楽業 | 100 | 7 (8) | 19 (13) | - (-) | 47 (55) | 26 (25) |
| | 医療, 福祉サービス業 | 100 | 22 (14) | 14 (21) | - (-) | 40 (47) | 25 (19) |
| | | 100 | 8 (3) | 12 (3) | - (-) | 36 (55) | 43 (39) |
| 大学卒(文科系) | 調査産業計 | 100 | 11 (11) | 20 (17) | 6 (5) | 31 (33) | 32 (34) |
| | 建設業 | 100 | 11 (12) | 21 (17) | 5 (4) | 37 (42) | 26 (25) |
| | 製造業 | 100 | 7 (10) | 19 (18) | 10 (7) | 36 (33) | 27 (32) |
| | 情報通信業 | 100 | 23 (14) | 38 (33) | 10 (12) | 20 (23) | 9 (17) |
| | 運輸業, 郵便業 | 100 | 8 (5) | 11 (6) | 2 (2) | 28 (45) | 51 (42) |
| | 卸売業, 小売業 | 100 | 16 (14) | 23 (15) | 5 (4) | 25 (25) | 31 (42) |
| | 金融業, 保険業 | 100 | 11 (6) | 26 (22) | 18 (4) | 12 (22) | 33 (46) |
| | 不動産業, 物品賃貸業 | 100 | 19 (13) | 24 (24) | 4 (10) | 29 (33) | 23 (20) |
| | 学術研究, 専門・技術サービス業 | 100 | 12 (10) | 25 (23) | 4 (5) | 31 (40) | 28 (22) |
| | 宿泊業, 飲食サービス業 | 100 | 16 (15) | 20 (20) | - (12) | 36 (35) | 28 (18) |
| | 生活関連サービス業, 娯楽業 | 100 | 13 (14) | 24 (15) | 2 (1) | 38 (45) | 22 (25) |
| | 医療, 福祉サービス業 | 100 | 19 (17) | 12 (16) | 1 (-) | 44 (46) | 25 (21) |
| | | 100 | 6 (7) | 13 (12) | - (1) | 37 (45) | 45 (35) |
| 大学卒(理科系) | 調査産業計 | 100 | 13 (12) | 21 (16) | 6 (5) | 29 (33) | 31 (33) |
| | 建設業 | 100 | 18 (20) | 25 (18) | 5 (3) | 29 (37) | 22 (22) |
| | 製造業 | 100 | 15 (17) | 23 (17) | 8 (8) | 30 (30) | 24 (29) |
| | 情報通信業 | 100 | 24 (20) | 40 (37) | 10 (10) | 18 (19) | 8 (15) |
| | 運輸業, 郵便業 | 100 | 6 (3) | 10 (7) | 2 (-) | 30 (48) | 54 (42) |
| | 卸売業, 小売業 | 100 | 15 (8) | 19 (13) | 5 (3) | 26 (29) | 35 (47) |
| | 金融業, 保険業 | 100 | 8 (5) | 26 (20) | 19 (5) | 13 (23) | 34 (48) |
| | 不動産業, 物品賃貸業 | 100 | 12 (11) | 19 (24) | 2 (6) | 40 (36) | 27 (23) |
| | 学術研究, 専門・技術サービス業 | 100 | 22 (20) | 20 (32) | 8 (8) | 28 (28) | 22 (11) |
| | 宿泊業, 飲食サービス業 | 100 | 11 (15) | 18 (17) | - (8) | 40 (38) | 32 (21) |
| | 生活関連サービス業, 娯楽業 | 100 | 10 (11) | 20 (14) | - (-) | 43 (48) | 26 (27) |
| | 医療, 福祉サービス業 | 100 | 18 (7) | 9 (20) | - (-) | 46 (50) | 28 (22) |
| | | 100 | 8 (6) | 14 (11) | - (-) | 34 (46) | 43 (37) |
| 専修学校卒 | 調査産業計 | 100 | 7 (4) | 12 (9) | 3 (2) | 41 (46) | 37 (39) |
| | 建設業 | 100 | 9 (5) | 15 (9) | 1 (1) | 46 (58) | 29 (26) |
| | 製造業 | 100 | 4 (2) | 9 (9) | 4 (3) | 54 (53) | 29 (34) |
| | 情報通信業 | 100 | 15 (18) | 33 (20) | 6 (14) | 34 (27) | 12 (21) |
| | 運輸業, 郵便業 | 100 | 7 (2) | 7 (7) | - (-) | 31 (50) | 55 (42) |
| | 卸売業, 小売業 | 100 | 8 (4) | 11 (4) | 4 (1) | 37 (34) | 40 (56) |
| | 金融業, 保険業 | 100 | 1 (2) | 31 (8) | - (-) | 19 (27) | 49 (63) |
| | 不動産業, 物品賃貸業 | 100 | 3 (8) | 3 (10) | 3 (3) | 52 (48) | 38 (30) |
| | 学術研究, 専門・技術サービス業 | 100 | 9 (8) | 9 (11) | 1 (3) | 49 (60) | 31 (18) |
| | 宿泊業, 飲食サービス業 | 100 | 13 (15) | 19 (19) | 3 (9) | 36 (40) | 30 (17) |
| | 生活関連サービス業, 娯楽業 | 100 | 13 (5) | 17 (11) | - (1) | 44 (58) | 27 (25) |
| | 医療, 福祉サービス業 | 100 | 20 (17) | 13 (21) | 1 (2) | 43 (41) | 23 (19) |
| | | 100 | 7 (3) | 10 (6) | 1 (-) | 36 (52) | 46 (38) |

注：1) 25年新規学卒者の採用予定者数を24年新規学卒者の採用者と比べた増減等についての事業所割合である。

2) 「24年は採用しておらず25年も採用しない」事業所及び無回答を除いて集計した。

3) 大学卒(文科系及び理科系)には大学院卒を含む。

4) ()は、平成23年5月調査の数値である。