

**Соотечественникам, оставшимся после войны в Китае и на Сахалине,
которые вернулись на постоянное место жительства в Японию**

**Для обеспечения стабильных жизненных условий в престарелом
возрасте для лиц, оставшихся в Китае и др.**

начинает действовать

«НОВАЯ ПРОГРАММА ПОМОЩИ»

**Сектор по работе с сиротами, оставшимися в Китае и др.
Отдела планирования помощи жертвам войны
Департамента социального благосостояния и помощи жертвам войны
Министерства здравоохранения, труда и благосостояния**

Сведения о «начислении базовой пенсии по старости в полном объеме»

Для тех соотечественников, оставшихся в Китае и др., которые отвечают приведенным ниже критериям, государство выделяет единовременную денежную сумму, соответствующую сумме страховых взносов в национальную пенсионную систему, и из этих средств вместо соотечественников, оставшихся в Китае и др., государство производит дополнительную уплату страховых пенсионных взносов, которые не были ранее уплачены, что позволяет получать базовую пенсию по старости в полном объеме.

(В случае, если страховые пенсионные взносы уже уплачены, данная сумма выплачивается соотечественникам, оставшимся в Китае и др. в качестве единовременного пособия.)

Право на данную льготу имеют те соотечественники, оставшиеся в Китае и др., которые отвечают всем приведенным ниже критериям.

- 1) Лица, родившиеся не ранее 2 апреля 1911 г.
- 2) Лица, родившиеся не позднее 31 декабря 1946 г.⁽¹⁾
- 3) Лица, которые непрерывно имели место жительства на территории Японии в течение не менее чем 1 года после возвращения на постоянное место жительства.
- 4) Лица, которые впервые вернулись на постоянное место жительства в Японию не ранее 1 апреля 1961 г.



(1) Включая лиц старше 60 лет, родившихся не ранее 1 января 1947 г., в отношении которых по решению министра здравоохранения, труда и благосостояния установлено, что имеют место обстоятельства, позволяющие приравнивать их к соотечественникам, оставшимся в Китае и др., родившимся не позднее 31 декабря 1946 г.



Для получения единовременной денежной суммы с целью обеспечения начисления базовой пенсии по старости в полном объеме необходимо подать заявление в Министерство здравоохранения, труда и благосостояния.

Лиц, отвечающих вышеперечисленным критериям, просим заполнить необходимые графы на бланке заявления, приложить требуемые документы и направить их в адрес Сектора по работе с сиротами, оставшимися в Китае и др., Министерства здравоохранения, труда и благосостояния.

Прием заявлений начинается с января 2008 г.

Срок приема заявлений – 5 лет.

◆ ◆ Адрес для отправки заявлений ◆ ◆

〒100-8916 Токио, Тиёда-ку, Касумигасеки 1-2-2

Министерство здравоохранения, труда и благосостояния, Департамент социального благосостояния и помощи жертвам войны, Отдел планирования помощи жертвам войны, Сектор по работе с сиротами, оставшимися в Китае, и др.

◆ ◆ Заявления принимаются ◆ ◆

с 1 января 2008 г.

* Срок приема заявлений – 5 лет.

- ◆ Предполагается, что лицам, которым на момент принятия положительного решения по заявлению пенсия уже выплачивается, сумма базовой пенсии по старости будет скорректирована с месяца, следующего за тем месяцем, в котором будет произведена уплата дополнительных страховых пенсионных взносов.
- ◆ Для лиц моложе 65 лет, по заявлению которых было принято положительное решение, начисление базовой пенсии по старости будет, как правило, начинаться по достижении ими 65-летнего возраста.
- ◆ Лица, которым до достижения 65-летнего возраста уже выплачивается базовая пенсия в сокращенном размере по «требованию о ранней выплате» («курагаге сейкю»), могут, по желанию, выполнив ряд формальностей, перейти к системе начисления пенсии в полном объеме без сокращения суммы.

По состоянию на 1 января 2008 г.:

- Для лиц, вернувшихся в Японию более 1 года назад – с 1 января 2008 г. в течение 5 лет.
- Для лиц, вернувшихся в Японию менее 1 года назад – со дня, когда с момента их возвращения пройдет 1 год, в течение 5 лет

Бланк заявления можно получить в:

- отделе, курирующем вопросы оказания помощи [жертвам войны] соответствующего префектурального управления, мэрии города, управы городского района, поселка, деревни;
 - Секторе по работе с сиротами, оставшимися в Китае и др., Министерства здравоохранения, труда и благосостояния
- (по мере необходимости бланки будут высылаться Министерством здравоохранения, труда и благосостояния)

Для соотечественников, оставшиеся в Китае и др., имеющих право на «начисление базовой пенсии по старости в полном объеме» в соответствии с разделом 1, у которых совместно с супругом(-ой) доход на семью не достигает определенного уровня, взамен выплат в рамках существующей системы социальной защиты будут производиться выплаты новых социальных пособий.

В этом случае, в отношении полной суммы базовой пенсии по старости и определенной доли других доходов процедура оценки уровня доходов применяться не будет, в результате чего сумма пособий соответственно увеличится по сравнению с получаемой до настоящего времени суммой выплат в рамках системы социальной защиты.

(Сумма пособий будет различной в зависимости от региона проживания, семейных обстоятельств и др.)

Выплата данных пособий будет производиться начиная с апреля 2008 г. службами социального обеспечения префектур, городов

Виды социальных пособий

В случае необходимости покрытия расходов на жизнь, на жилье, медицинских расходов, расходов по уходу за больными и престарелыми и др. выплачиваются **пособия на жизнь, на жилье, медицинские пособия, пособия по уходу за больными и престарелыми и др.**



Помощь и др., оказываемая «консультантами по помощи»

«Консультанты по помощи», глубоко понимающие проблемы соотечественников, оставшихся в Китае и др., владеющие китайским языком и др. проконсультируют Вас и окажут Вам помощь в службах социального обеспечения и др. учреждениях.

(2) Лица, подпадающие под определение пункта 1), которые на момент вступления закона в силу (1 апреля 2008 г.) получают выплаты в рамках системы социальной защиты, автоматически становятся получателями социальных пособий.

(3) В случае, если соотечественник, оставшийся в Китае и т.п., который получает социальные пособия, умирает после 1 апреля 2008 г., его супруг(-га) может продолжать получать данные пособия.

(4) Лицам, подпадающим под определение пункта 1), которые в настоящее время не получают выплат в рамках системы социальной защиты, но которые хотели бы начать получать социальные пособия, необходимо обращаться в службы социального обеспечения префектур, городов, городских районов, поселков и деревень по месту жительства.

(5) Лицам, подпадающим под определение пункта 2), необходимо обращаться в службы социального обеспечения, где они в настоящее время получают выплаты в рамках системы социальной защиты.

Сведения об оказании «социальной помощи и др. в региональных сообществах»

Для того, чтобы соотечественники, оставшиеся в Китае и др., их супруги, а также их дети и внуки могли вести активный образ жизни в качестве членов регионального сообщества, проводятся следующие мероприятия.

«Мероприятия по созданию региональной сети помощи»

Создаются условия для непринужденного участия в мероприятиях, способствующих общению, и т.п., проводимых региональными организациями волонтеров и др.



«Мероприятия по оказанию помощи в изучении японского языка на местах»

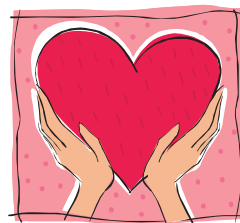
Предоставление возможности изучения японского языка на языковых курсах и т.п., находящихся вблизи места проживания или в том же регионе; оказание помощи в обучении и консультирование для достижения поставленных целей.



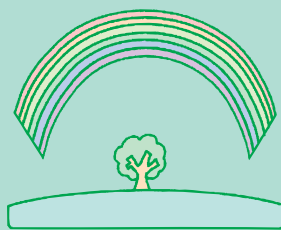
«Направление переводчиков для помощи в достижении самостоятельности и оказание помощи путем обхода для проведения консультаций по вопросам здоровья»

Для тех, кто из-за языкового барьера, различий в обычаях и т.п. испытывает разного рода затруднения в повседневной жизни, оказываются, в частности, следующие виды помощи:

- 1) Консультации и советы по вопросам повседневной жизни
- 2) Направление переводчиков во время использования услуг административных органов и т.п.
- 3) Консультации по вопросам трудоустройства для детей и внуков
- 4) Консультации по вопросам здоровья – медицинского лечения, диеты и др.



- ◇ Содержание мероприятий «социальной помощи и др. в региональных сообществах» различается в зависимости от места Вашего проживания.
- ◇ Желающих принимать участие в данных мероприятиях, просим обращаться начиная с апреля 2008 г. в отделы, курирующие вопросы оказания помощи [жертвам войны], в префектуральном управлении, мэрии города, управы городского района, поселка, деревни.



Сектор по работе с сиротами, оставшимися в Китае и др.
Отдела планирования помощи жертвам войны
Департамента социального благосостояния и помощи
жертвам войны Министерства здравоохранения, труда
и благосостояния

〒100-8916 Токио, Тиёда-ку, Касумигасеки 1-2-2

Тел. (прямой) 03-3595-2456