

致给 从中国，从库页岛回国定居的同胞们：

为了遗华日本人等安度晚年

「新的支援」

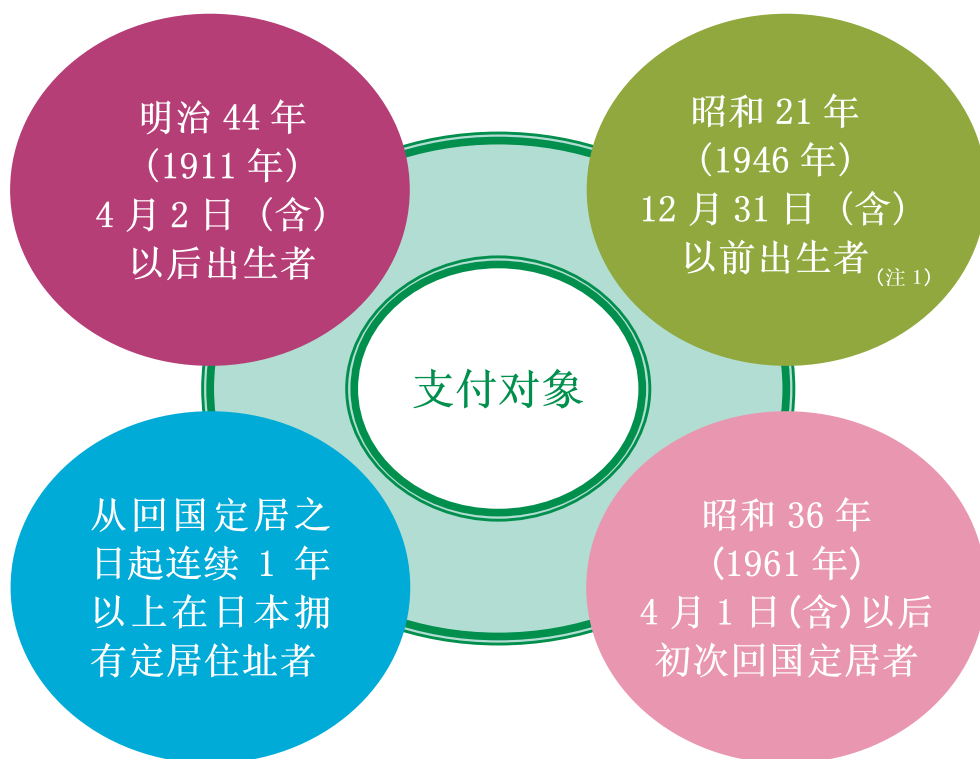
制度开始实施

厚生劳动省社会・援护局
援护企画课中国孤儿等对策室

对符合以下条件的遗华日本人等，政府将为各位一次性支付相当于应该缴纳的国民年金保险费。对其中未缴纳部分的保险费将由国家代替各位补缴，从而使老龄基础年金得以满额支付。（对已缴过保险费者，政府将其已缴保险金额以一次性形式支付给本人。）

符合以下全部条件的遗华日本人等将成为支付对象。

- ① 明治44年(1911年)4月2日以后(含)出生者
- ② 昭和21年(1946年)12月31日以前(含)出生者^(注1)
- ③ 从回国定居之日起连续1年以上在日本拥有定居住址者
- ④ 昭和36年(1961年)4月1日以后(含)初次回国定居者



(注 1) 虽是昭和 22 年(1947 年)1 月 1 日(含)以后出生的 60 岁(含)以上者，但根据其特殊情况经厚生劳动大臣认定为符合昭和 21 年(1946 年)12 月 31 日(含)以前出生回国定居者的标准后，即可成为支付对象。



领取满额老龄基础年金的一次性支付金、 必须向厚生劳动省提出申请。

符合上页全部条件者，请在申请表上填好相关规定事项后，附上必要的材料寄给厚生劳动省中国孤儿等对策室。

申请表的受理从平成 20 年（2008 年）1 月开始。

受理期限为 5 年以内。

◆◇申请表的投寄地址◇◆

〒100-8916 东京都千代田区霞关 1-2-2
厚生劳动省社会・援护局援护企画课
中国孤儿等对策室

◆◇受理开始◇◆

平成 20 年（2008 年）1 月 1 日开始

※受理期限为 5 年以内。

- ◆ 申请得到批准的现年金领取者的老龄基础年金金额，将在追缴保险费的第二个月起得到重新规定。
- ◆ 申请得到批准但未满 65 岁者，原则上从满 65 岁之日起开始发放老龄基础年金。
- ◆ 因本人要求已在 65 岁前减额领取老龄基础年金者，根据本人要求，经过一定调整后也可领取没有减额的全额年金。

截止平成 20 年 1 月 1 日现在

- 回国定居已满一年者，
从平成 20 年 1 月 1 日
开始 5 年以内。
- 回国定居未满一年者，
满 1 年之日起 5 年以内。

领取申请表处：▪ 都道府县，市区村町的负责援护担当部门
▪ 厚生劳动省中国孤儿等对策室

（根据情况，厚生劳动省可负责直接寄给本人。）

「完善老龄基础年金满额支付相关对应的生活支援」指南

属于1「老龄基础年金满额支付」对象的遗华日本人本人等及其配偶，对其家庭收入未达到一定标准者，将取代原有的生活保护，对其实施新的生活支援补贴制度。

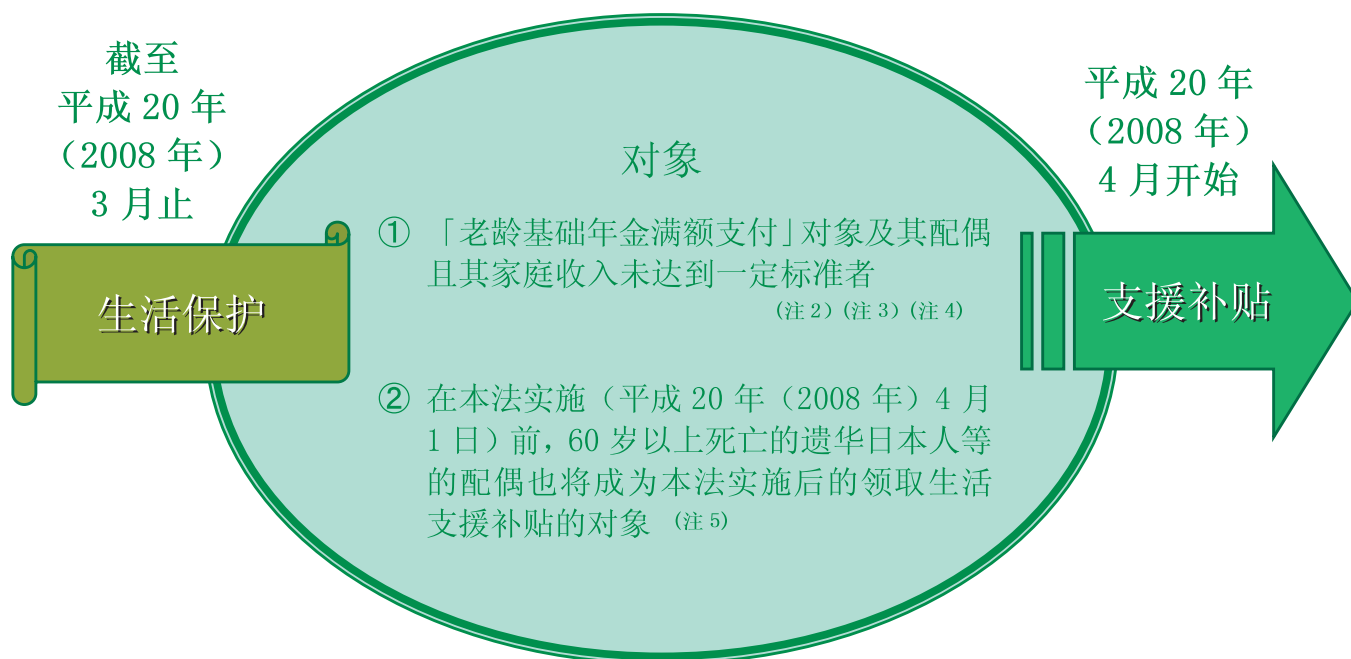
新的生活支援补贴制度，对满额领取的老龄基础年金和一定比例的其他收入将不再视为收入，所以，补贴金额将比原来的生活保护费有所增加。

（补贴金额，根据领取者居住的地区和家庭情况不同而有所不同。）

此项支援补贴制度将于平成20年4月开始由本人所居住地的都道府县，市区村町的福祉事务所等负责实施。

「支援补贴的种类」

对生活费，房费，医疗费，护理费等需要补贴者，将支付生活支援补贴，住房支援补贴，医疗支援补贴，护理支援补贴等。



由「支援咨询员」提供支援

将配备熟悉遗华日本人等情况，且懂中文的「支援咨询员」在福祉事务所为各位提供咨询和支援

（注2）①之对象中，在本法实施（平成20年（2008年）4月1日）时，将自动由现在领取生活保护者转为领取支援补贴对象。

（注3）平成20年（2008年）4月1日以后领取支援补贴的遗华日本人等去世时，其配偶可继续领取支援补贴。

（注4）①之对象中，现在虽然没有接受生活保护，但如果希望申请支援补贴可向所在居住地的都道府县，市区村町的福祉事务所咨询。

（注5）②之对象，请向现在领取生活保护费的福祉事务所咨询。

为了遗华日本人等及其配偶，二代，三代能够作为社会一员健康自由地生活，以下事业项目即将实施。

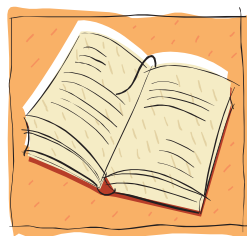
「地区支援网事业」

为了能够放心地参加由各地区义务团体所实施的各种交流活动创造良好环境。



「在居住周边地区开展日语教育事业」

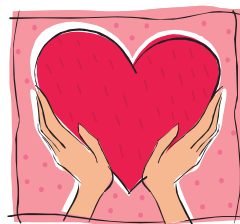
在居住周边地区的日语教室等提供学习日语机会的同时，根据自己的目标提供学习上的支援和建议。



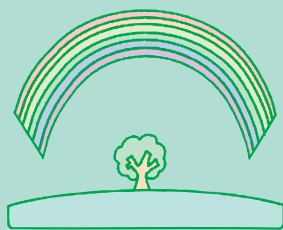
「派遣自立支援翻译等及提供巡回健康咨询支援事业」

对于因语言不通，生活习惯不同等原因导致日常生活出现困难者，将对其提供以下支援：

- ①日常生活方面的咨询和建议。
- ②派遣翻译以便利用政府机关等的服务。
- ③二代，三代的就职咨询。
- ④提供医疗以及饮食健康方面的咨询等。



- ◇ 有关「地区生活支援」的具体内容、根据所居住地区不同，实施的支援事业而有所不同。
- ◇ 希望接受此项事业支援服务者，请在 平成20年（2008年）4月以后 向所在居住地都道府县，市区村町的负责援护担当科室咨询。



厚生労働省社会・援护局
援护企画课中国孤儿等对策室

〒100-8916 東京都千代田区霞关1-2-2
直拨电话 03-3595-2456