

フルベンジアミド (案)

今般の残留基準の検討については、農薬取締法に基づく適用拡大申請に伴う基準値設定依頼が農林水産省からなされたこと及び関連企業から「国外で使用される農薬等に係る残留基準の設定及び改正に関する指針について」に基づく残留基準の新規の設定要請がなされたことに伴い、食品安全委員会において食品健康影響評価がなされたことを踏まえ、農薬・動物用医薬品部会において審議を行い、以下の報告を取りまとめるものである。

1. 概要

(1) 品目名：フルベンジアミド [Flubendiamide (ISO)]

(2) 用途：殺虫剤

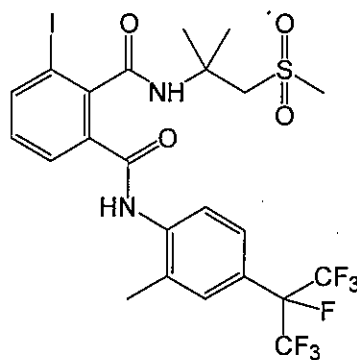
ヨウ化フタルアミド基を有する殺虫剤である。鱗翅目昆虫の筋肉細胞小胞体のカルシウムイオンチャンネルを持続的に活性化し、カルシウムイオンの細胞質への異常放出を引き起こして体収縮症状をもたらすことにより殺虫作用を示すと考えられている。

(3) 化学名：

3-iodo-*N'*-(2-mesyl-1,1-dimethylethyl)-*N*'-{4-[1,2,2,2-tetrafluoro-1-(trifluoromethyl)ethyl]-*o*-tolyl}phthalamide (IUPAC)

N'-[1,1-dimethyl-2-(methylsulfonyl)ethyl]-3-iodo-*N'*-{2-methyl-4-[1,2,2,2-tetrafluoro-1-(trifluoromethyl)ethyl]phenyl}-1,2-benzenedicarboxamide (CAS)

(4) 構造式及び物性



分子式	$C_{23}H_{22}F_7IN_2O_4S$
分子量	682.39
水溶解度	29.9×10^{-6} g/L (20°C)
分配係数	$\log_{10}Pow = 4.20$ (24.9 ± 0.1°C)

2. 適用の範囲及び使用方法

本剤の適用の範囲及び使用方法は以下のとおり。

作物名、フルベンジアミドを含む農薬の総使用回数となっているものについては、今回農薬取締法（昭和23年法律第82号）に基づく適用拡大申請がなされたものを示している。

また、その他のナッツ類に係る残留基準の設定についてインポートトレランス申請がされている。

(1) 国内での使用方法

① 20.0%フルベンジアミド顆粒水和剤

作物名	適用病害虫名	希釈倍数	使用液量	使用時期	本剤の使用回数	使用方法	フルベンジアミドを含む農薬の総使用回数		
もも	ハマキムシ類	4000倍	200～700 L/10a	収穫前日まで	2回以内	散布	3回以内 (樹幹散布は1回以内、散布は2回以内)		
ネクタリン	モモハモグリガ シクイムシ類 ケムシ類								
おうとう	ハマキムシ類								
すもも	シクイムシ類 ケムシ類	4000～ 6000倍		りんご			収穫14日前まで	2回以内	2回以内
なし	ハマキムシ類 シクイムシ類 ケムシ類								
	ハマキムシ類	4000倍		ぶどう			収穫7日前まで	3回以内	3回以内(樹幹散布は1回以内、散布は2回以内)
	キンモンハモグリガ キンモンホリガ ヨモギエダシヤク シクイムシ類 ケムシ類								
かき	カキノハタムシガ イラガ類	2000倍	100～300 L/10a	収穫前日まで	3回以内	散布	4回以内 (灌注は1回以内、散布は3回以内)		
キャベツ	ヨトウムシ オオタバコガ								
	アオムシ、コナガ ハイマダラノメイガ ハスモンヨトウ ウラハ類								
はくさい	アオムシ オオタバコガ	2000～ 4000倍	ブロッコリー	2回以内	3回以内	3回以内 (灌注は1回以内、散布は2回以内)			
	コナガ、ヨトウムシ ハスモンヨトウ								
	ハイマダラノメイガ ヨトウムシ	2000倍							
	コナガ ハスモンヨトウ	2000～ 4000倍							

① 20.0%フルベンジアミド顆粒水和剤 (つづき)

作物名	適用病害虫名	希釈倍数	使用液量	使用時期	本剤の使用回数	使用方法	フルベンジアミドを含む農薬の総使用回数				
レタス	ウバ ^ダ 類 ヨウムシ	2000倍	100～300 L/10a	収穫前日 まで	2回以内	散布	3回以内 (灌注は1回 以内、散布は 2回以内)				
	ハスモンヨトウ オオタバコガ ^ダ	2000～ 4000倍									
非結球レタス	ウバ ^ダ 類 ヨウムシ	2000倍						2000～4000倍	3回以内	2回以内	2回以内
	ハスモンヨトウ オオタバコガ ^ダ										
ねぎ	シロイモシ ^ダ ヨトウ ネギコガ ^ダ	2000倍		収穫7日前 まで	3回以内		2回以内	3回以内			
	ハイマダ ^ダ ラノメイガ ^ダ コナガ ^ダ	2000～4000倍									
だいこん	ハイマダ ^ダ ラノメイガ ^ダ コナガ ^ダ	2000倍		2000～4000倍	1回		1回	1回			
	ハイマダ ^ダ ラノメイガ ^ダ コナガ ^ダ	2000～4000倍									
はつか だいこん	ハイマダ ^ダ ラノメイガ ^ダ コナガ ^ダ	2000倍		2000～4000倍	3回以内		2回以内	3回以内			
	ハイマダ ^ダ ラノメイガ ^ダ コナガ ^ダ	2000～4000倍									
きゅうり	ウリノメイガ ^ダ ハスモンヨトウ	2000倍		2000倍	3回以内		2回以内	2回以内			
	ハスモンヨトウ ウリノメイガ ^ダ										
すいか	オオタバコガ ^ダ ハスモンヨトウ	2000～4000倍		2000～4000倍	3回以内		2回以内	3回以内			
	ハスモンヨトウ オオタバコガ ^ダ	2000倍									
トマト ミニトマト	ハスモンヨトウ オオタバコガ ^ダ	2000～4000倍		2000～4000倍	2回以内		2回以内	2回以内			
	ハスモンヨトウ オオタバコガ ^ダ	2000倍									
いちご	オオタバコガ ^ダ ハスモンヨトウ	2000～4000倍		2000～4000倍	2回以内		2回以内	2回以内			
	オオタバコガ ^ダ ハスモンヨトウ	2000～6000倍									
ピーマン	ハスモンヨトウ	2000～4000倍		2000倍	2回以内		2回以内	2回以内			
ばれいしょ	ハスモンヨトウ	2000～6000倍									
かんしょ	ナガジ ^ダ ロシタハ ^ダ	2000倍		2000～4000倍	2回以内		2回以内	2回以内			
さといも	ナガジ ^ダ ロシタハ ^ダ	2000倍									
しそ	ハスモンヨトウ	2000倍		100～300 L/10a	収穫14日前 まで		3回以内	3回以内			
みょうが (花穂)					収穫前日 まで						
みょうが (茎葉)					みょうが(花 穂)の収穫前 日まで ただ し、花穂を収 穫しない場 合にあって は開花期終 了まで						
アスパラガス	ハスモンヨトウ オオタバコガ ^ダ ヨウムシ	2000倍		100～300 L/10a	収穫前日 まで		2回以内	2回以内			
えだまめ	ハスモンヨトウ										
だいず	マシクイガ ^ダ				収穫7日前 まで				3回以内	3回以内	

① 20.0%フルベンジアミド顆粒水和剤 (つづき)

作物名	適用病害虫名	希釈倍数	使用液量	使用時期	本剤の使用回数	使用方法	フルベンジアミドを含む農薬の総使用回数				
茶	チャノコカクモンハマキ チャノホソガ チャハマキ ヨモギエダシヤク ハスモンヨトウ	2000倍	200~400 L/10a	摘採7日前 まで	1回	散布	1回				
とうもろこし ヤングコーン	アヲノメイガ オオタバコガ		100~300 L/10a	収穫前日 まで	2回以内			2回以内			
そば	ハスモンヨトウ			収穫7日前 まで							
かんきつ	ミカンホメダシガ ハマキムシ類 ケムシ類 アゲハ類	4000倍	200~700 L/10a	収穫前日 まで	3回以内					2回以内	
キウイフルーツ	ハマキムシ類			収穫7日前 まで						3回以内	3回以内
小粒核果類 (うめ、すもも を除く)	ケムシ類			2回以内						3回以内 (樹幹散布は1 回以内、散布は 2回以内)	2回以内
うめ											
とうがらし類	オオタバコガ	2000倍	100~300 L/10a	収穫前日 まで	2回以内					2回以内	
なばな類	コナガ										
非結球あぶら な科葉菜類											
豆類(未成熟、 ただし、えだま め、さやえんど うを除く)	ハスモンヨトウ										
さやえんどう	ハスモンヨトウ シロイモジヨトウ										
にんじん	ヨウムシ										
オクラ	ハスモンヨトウ										
かぶ	コナガ ハイマダラノメイガ										
カリフラワー	コナガ ハイマダラノメイガ ヨウムシ										
しょうが	ハスモンヨトウ										
メロン	ウリノメイガ										
にがうり	ハスモンヨトウ										
メキャベツ	アオムシ ウリバ類 コナガ					3回以内	3回以内				

① 20.0%フルベンジアミド顆粒水和剤 (つづき)

作物名	適用病害虫名	希釈倍数	使用液量	使用時期	本剤の使用回数	使用方法	フルベンジアミドを含む農薬の総使用回数
しょくよう ほおずき	ハスモンヨトウ	2000 倍	100~300 L/10a	収穫前日 まで	2 回以内	散布	2 回以内
わさびだいこん	コガ			収穫 7 日前 まで			
やまのいも	カガイモコガ ハスモンヨトウ			収穫前日 まで			
やまのいも (むかご)				収穫 14 日 前まで			
あずき	ヨトウムシ			収穫 7 日前 まで			

② 18.0%フルベンジアミドフロアブル

作物名	適用病害虫名	希釈倍数	使用液量	使用時期	本剤の使用回数	使用方法	フルベンジアミドを含む農薬の総使用回数					
りんご	ハマキムシ類 キンモンホリガ ケムシ類	4000~6000 倍	200~700 L/10a	収穫前日 まで	2 回以内	散布	2 回以内					
	ギンモンハモグリガ シクイムシ類 ヨモギエダシヤク	4000 倍										
なし	ハマキムシ類	4000~6000 倍						5~40 L/10a	開花期 まで	1 回	樹幹部及 び主枝に 散布	3 回以内 (樹幹散布は 1 回以内、散布 は 2 回以内)
すもも	シクイムシ類 ケムシ類											
もも ネクタリン	ハマキムシ類 モモハモグリガ シクイムシ類 ケムシ類 コスカシハ	4000 倍						200~700 L/10a	収穫前日 まで	2 回以内	散布	
おうとう	コスカシハ	200 倍										
	コスカシハ ケムシ類	4000 倍										
ぶどう	ハマキムシ類	4000~6000 倍	200~700 L/10a	収穫 14 日 前まで	2 回以内	散布	2 回以内					
	ハスモンヨトウ ケムシ類 ハマキムシ類 スカシハ類	4000 倍										
だいず	ハスモンヨトウ	2000~4000 倍	100~300 L/10a	収穫 7 日 前まで	3 回以内		3 回以内					
えだまめ				収穫前日 まで								

② 18.0%フルベンジアミドフロアブル (つづき)

作物名	適用病害虫名	希釈倍数	使用液量	使用時期	本剤の使用回数	使用方法	フルベンジアミドを含む農薬の総使用回数
茶	チャノホソガ	2000～4000倍	200～400 L/10a	摘採7日前まで	1回	散布	1回
	チャハマキ チャノコカクモンハマキ ヨモギエダシヤク ハスモンヨトウ	2000倍					
かき	フタモンマダラメイガ	200倍	5～40 L/10a	開花期まで	1回	樹幹部及び主枝に散布	3回以内 (樹幹散布は1回以内、散布は2回以内)
	カキノハナムシカ イラガ類	4000倍	200～700 L/10a	収穫7日前まで	2回以内	散布	
小粒核果類 (うめ、すももを除く)	ケムシ類			収穫前日まで			2回以内
うめ	コスカシバ	200倍	5～200 L/10a	開花期まで	1回	樹幹部及び主枝に散布	3回以内 (樹幹散布は1回以内、散布は2回以内)

③ 18.0%フルベンジアミドフロアブル

作物名	適用病害虫名	希釈倍数	使用液量	使用時期	本剤の使用回数	使用方法	フルベンジアミドを含む農薬の総使用回数
だいず	ハスモンヨトウ	16～32倍	0.8L/10a	収穫7日前まで	3回以内	無人ヘリコプターによる散布	3回以内
えだまめ		2000～4000倍	100～300 L/10a	収穫前日まで		散布	

④ 4.0%フルベンジアミド・2.0%イミダクロプリドフロアブル

作物名	適用病害虫名	希釈倍数	使用液量	使用時期	本剤の使用回数	使用方法	フルベンジアミドを含む農薬の総使用回数
キャベツ	アブラムシ類 コナガ アオムシ ネリムシ類 ハスモンヨトウ ハイマダラノメカガ ネアサミウマ	100倍	セル成型育苗トレイ1箱 又はペーパーポット 1冊(30×60cm、使用土壌約1.5~4L)当たり 0.5~1L	定植3日前 ~定植時	1回	灌注	4回以内 (灌注は1回以内、散布は3回以内)
はくさい	アブラムシ類 コナガ ハイマダラノメカガ ネリムシ類 ハスモンヨトウ						
レタス	アブラムシ類 ネリムシ類 ハスモンヨトウ オタバコガ						3回以内 (灌注は1回以内、散布は2回以内)
ブロッコリー	アブラムシ類 コナガ ハイマダラノメカガ ネリムシ類 ハスモンヨトウ						

⑤ 10.0%フルベンジアミドくん煙剤

作物名	適用場所	適用病害虫名	使用量	使用時期	本剤の使用回数	使用方法	フルベンジアミドを含む農薬の総使用回数	
トマト	温室、ビニールハウス等密閉できる場所	オタバコガ	くん煙室容積 400m ³ (床面積 200m ² ×高さ2m) 当たり50g	収穫前日まで	2回以内	くん煙	2回以内	
いちご		ハスモンヨトウ						
なす		ハスモンヨトウ オタバコガ						3回以内
ピーマン		オタバコガ						2回以内
きゅうり		ウリノメカガ						3回以内

(2) 海外での使用方法 (米国)

① 48%フルベンジアミドフロアブル

作物名	適用病害虫名	使用量			作期当たりの最大薬量		使用時期	使用回数	使用方法	
		薬量		最小希釈水量	fl oz/A	lb ai/A [g ai/ha]				
		fl oz/A	lb ai/A [g ai/ha]	gal/A [L/ha]						
とうもろこし	ヨトウムシ (シロイモジヨトウ等を含む) クマナカ オタバコガ アリメイト近縁種 メイガの一種 ネリムシの一種	2.0-3.0	0.063-0.094 [70-105]	10 [93.5]	12.0	0.375 [420]	収穫前日まで	4回以内	散布	
				5 [46.8]					空中散布	
綿	ヨトウムシ (シロイモジヨトウ等を含む) ハスモンヨトウ近縁種 ウリバ類 (イラクサギンウリバ等を含む) キンタゴマダラヒトリ	2.0	0.063 [70]	10 [93.5]	9.0	0.282 [315]	収穫28日前まで	3回以内	散布	
				5 [46.8]					空中散布	
	オタバコガ ニセアメリカタバコガ	2.0-3.0	0.063-0.094 [70-105]	10 [93.5]	10	15.0	0.468 [525]	収穫14日前まで	3回以内	散布
				5 [46.8]						空中散布
仁果類	コトリンガ (ロッキー山脈以西)	5.0	0.156 [175]	100 [935]	15.0	0.468 [525]	収穫14日前まで	3回以内	散布	
	コトリンガ (ロッキー山脈以東) ハマキ科の一種 フルトワーム ハマキ類 (アカヒコハマキ等を含む) アメリカシロフシ	3.0-5.0	0.094-0.156 [105-175]							
核果類	コトリンガ (ロッキー山脈以東) ハマキ科の一種 フルトワーム ハマキ類 (アカヒコハマキ等を含む) アメリカシロフシ	3.0-4.0	0.094-0.125 [105-140]	50 [468]	12.0	0.375 [420]	収穫7日前まで	3回以内	散布	
木の実	アメリカシロヒトリ ハマキ科の一種 ネブルオレンジワーム モキバガ ヘカンケスベアラー ウォルナットキヤタピラー						収穫14日前まで			
ぶどう	カブラヤガ リーフローラー リーフスケルトナイザー ミカンコハマキ						収穫7日前まで			

ai:active ingredient (有効成分)

② 24%フルベンジアミド顆粒水和剤

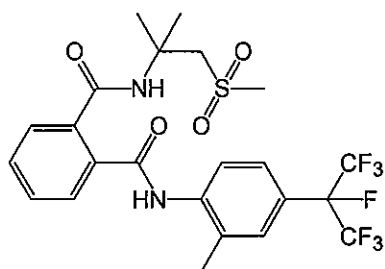
作物名	適用病害虫名	使用量			作期当たりの 最大薬量		使用 時期	使用方法
		薬量		最小希 積水量	fl oz/A	lb ai/A [g ai/ha]		
		fl oz/A	lb ai/A [g ai/ha]	gal/A [L/ha]				
うり類 野菜類	ヨウムシ (シロイモシヨウ等 を含む) イラクサシソウワバ メロンワーム アメリカリノメイガ ライントワーム	2.0-3.0	0.030-0.045 [34-50]	10 [93.5]	9.0	0.135 [150]	収穫 前日 まで	散布
				5 [46.8]				空中散布
果菜類	ヨウムシ (シロイモシヨウ等 を含む) アワノメイガ近縁種 スズメガ類 ウバ類 タバコガの一種	2.0-3.0	0.030-0.045 [34-50]	10 [93.5]	9.0	0.135 [150]	収穫 前日 まで	散布
				5 [46.8]				空中散布
葉菜類 (あぶらな 科葉菜類 を除く)	ヨウムシ (シロイモシヨウ等 を含む) コナガ	2.0	0.030 [34]	10 [93.5]	4.0	0.060 [67]	収穫 前日 まで	散布
				5 [46.8]				空中散布
あぶらな 科葉菜類	モンシロチョウ ウバ類	2.0	0.030 [34]	10 [93.5]	4.0	0.060 [67]	収穫 前日 まで	散布
				5 [46.8]				空中散布

3. 作物残留試験

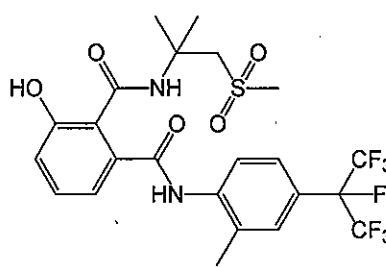
(1) 分析の概要

① 分析対象の化合物

- ・ フルベンジアミド
- ・ *N'*-(2-メシル-1,1-ジメチルエチル)-*N*{4-[1,2,2,2-テトラフルオロ-1-(トリフルオロメチル)エチル]-*o*-トリル}フタルアミド (以下、代謝物 B という。)
- ・ 3-ヒドロキシ-*N'*-(2-メシル-1,1-ジメチルエチル)-*N*{4-[1,2,2,2-テトラフルオロ-1-(トリフルオロメチル)エチル]-*o*-トリル}フタルアミド (以下、代謝物 C という。)



代謝物 B



代謝物 C

② 分析法の概要

フルベンジアミド、代謝物 B、及び代謝物 C

試料から含水アセトニトリル又は塩酸酸性アセトニトリルで抽出し、多孔性ケイソウ土カラム (又は、*n*-ヘキサン・トルエン混液への転溶)、グラファイトカーボンカラムで精製した後、NH₂カラムによりフルベンジアミド及び代謝物 B の画分並びに代謝物 C の画分に分ける。フルベンジアミドと代謝物 B の画分はフロリジルカラムで、代謝物 C の画分はシリカゲルカラムで精製し、高速液体クロマトグラフ (UV 又はフォトダイオードアレイ) あるいは液体クロマトグラフ・質量分析計 (LC-MS) により定量する。

定量限界	フルベンジアミド	: 0.005~0.05 ppm
	代謝物 B	: 0.005~0.05 ppm
	代謝物 C	: 0.005~0.05 ppm

代謝物 B 及び代謝物 C の定量限界及び残留量については、次の換算係数を用いてフルベンジアミドに換算した値を示した。

代謝物 B	: 1.23
代謝物 C	: 1.19

フルベンジアミド

試料から含水アセトニトリル、含水アセトン、アセトニトリル-塩酸又はアセトニトリルで抽出し、多孔性ケイソウ土カラム（又は、*n*-ヘキサン/トルエンでの分配）、グラファイトカーボンカラム、NH₂カラム、フロリジルカラム、フェニルシリル化シリカゲル（PH）カラム、C₁₈カラム、エチレンジアミン-N-プロピルシリル化シリカゲル（PSA）カラム、グラファイトカーボン・NH₂積層カラム又はグラファイトカーボン・PSA積層カラム等で精製した後、高速液体クロマトグラフ（UV又はフォトダイオードアレイ）あるいはLC-MS又はLC-MS/MSにより定量する。

または、試料からアセトニトリル・水（4：1）混液で抽出し、ヘキサンで洗浄する。C₁₈カラムで精製した後、LC-MS/MSにより定量する。

定量限界 フルベンジアミド : 0.005~0.1 ppm

(2) 作物残留試験結果

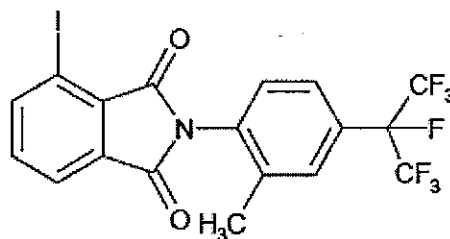
国内で実施された作物残留試験の結果の概要については別紙 1-1、海外で実施された作物残留試験の結果の概要については別紙 1-2 を参照。

4. 畜産物への推定残留量

(1) 分析の概要

① 分析対象の化合物

- ・ フルベンジアミド
- ・ 3-ヨード-N-[4-[1,2,2,2-テトラフルオロ-1-(トリフルオロメチル)エチル]-*o*-トリル]フタルイミド（以下、代謝物 P という。）



代謝物 P

② 分析法の概要

試料からアセトニトリル・水混液で抽出し、多孔性ケイソウ土カラムを用いて精製した後、LC-MS/MSにより定量する。

定量限界 フルベンジアミド及び代謝物 P : 0.01 ppm

代謝物Pの定量限界及び残留量についてはフルベンジアミドに換算した値を示す。

(2) 動物飼養試験 (家畜残留試験)

乳牛における残留試験

乳牛に対して、フルベンジアミドを 2.5、7.5、30 及び 50ppm 含有するカプセルを 29 日間にわたり摂食させ、筋肉、脂肪、肝臓及び腎臓に含まれるフルベンジアミド含量を測定した。また、乳については、投与初日から 1、2-3、7-8、9-10、14、16-17、21、23-24 及び 28 日後に搾乳したものを測定した。結果については表 1 を参照。

表 1. 乳牛の組織中の最大残留量 (ppm)

		フルベンジアミド 2.5ppm 投与群	フルベンジアミド 7.5ppm 投与群	フルベンジアミド 30ppm 投与群	フルベンジアミド 50ppm 投与群
筋肉	フルベンジアミド	0.01	0.04	0.08	0.14
	代謝物 P	<0.01	<0.01	<0.01	0.02
脂肪	フルベンジアミド	0.10	0.25	0.76	1.2
	代謝物 P	<0.01	0.03	0.17	0.23
肝臓	フルベンジアミド	0.06	0.23	0.52	0.58
	代謝物 P	<0.01	<0.01	<0.01	<0.01
腎臓	フルベンジアミド	0.06	0.20	0.54	0.57
	代謝物 P	<0.01	<0.01	<0.01	0.02
乳 (平均)	フルベンジアミド	0.01	0.03	0.10	0.11
	代謝物 P	<0.01	<0.01	<0.01	0.01

上記の結果に関連して、JMPR では肉牛及び乳牛における MTDB^(注)はそれぞれ 47.9ppm、47.3ppm と評価している。

注) 最大理論的飼料由来負荷 (Maximum Theoretical Dietary Burden: MTDB) : 飼料として用いられる全ての飼料品目に残留基準まで残留していると仮定した場合に、飼料の摂取によって畜産動物が暴露されうる最大量。飼料中残留濃度として表示される。

(参考: Residue Chemistry Test Guidelines OPPTS 860.1480 Meat/Milk/Poultry/Eggs)

(3) 推定残留量

乳牛について、MTDB と各試験における投与量から、畜産物中の推定残留量 (最大値) を算出した。結果についてはフルベンジアミドのみの値で表した。表 2 を参照。

表 2. 畜産物中の推定残留量 ; 乳牛 (ppm)

	筋肉	脂肪	肝臓	腎臓	乳 (平均)
乳牛	0.13	1.2	0.56	0.57	0.066

5. ADIの評価

食品安全基本法（平成15年法律第48号）第24条第1項第1号の規定に基づき、食品安全委員会あて意見を求めたフルベンジアミドに係る食品健康影響評価について、以下のとおり評価されている。

無毒性量：1.70 mg/kg 体重/day（発がん性は認められなかった。）

（動物種）	ラット
（投与方法）	混餌
（試験の種類）	発がん性試験
（期間）	2年間

安全係数：100

ADI：0.017 mg/kg 体重/day

6. 諸外国の状況

2010年にJMPRにおける毒性評価が行われ、ADIが設定されている。国際基準はレタス、トマト、仁果類、ナッツ類等に設定されている。

米国、カナダ、欧州連合（EU）、オーストラリア及びニュージーランドについて調査した結果、米国においてうり科野菜、仁果類果実等に、オーストラリアにおいてキャベツ、トマト等に、EUにおいてトマト、うり科野菜等に残留基準が設定されている。

7. 基準値案

（1）残留の規制対象

フルベンジアミドとする。

作物残留試験においてフルベンジアミド、代謝物B及び代謝物Cの分析が行われているが、代謝物Bは検出例が認められるもののフルベンジアミドと比べて十分に低い値であること、代謝物Cは定量限界未満であることから、規制対象物質としては含めないこととする。

また、畜産物残留試験において代謝物Pの分析が行われているが、いずれもフルベンジアミドと比較して低い残留量であることから、規制対象には含めないこととする。

なお、食品安全委員会による食品健康影響評価においても、農産物中の暴露評価対象物質としてフルベンジアミド（親化合物のみ）を設定している。

（2）基準値案

別紙2のとおりである。

(3) 暴露評価

個別の作物残留試験成績等がある食品については推定される平均的な量まで、それ以外の食品については基準値案の上限の量までフルベンジアミドが残留していると仮定し、国民栄養調査結果における各食品の平均摂取量に基づき試算される、1日当たり摂取する農薬の量の ADI に対する比は、以下のとおりである。詳細な暴露評価は別紙 3 参照。

なお、本暴露評価は、各食品分類において、加工・調理による残留農薬の増減が全くないとの仮定の下に行った。

	EDI/ADI (%) ^{注)}
国民平均	47.4
幼小児 (1~6 歳)	79.2
妊婦	31.7
高齢者 (65 歳以上)	52.3

注) 個別の作物残留試験成績等がある食品については EDI 試算、それ以外の食品については TMDI 試算を行った。

TMDI 試算法：基準値案×各食品の平均摂取量

EDI 試算法：作物残留試験成績から推定される残留量×各食品の平均摂取量

フルベンジアミド作物残留試験一覧表

農作物	試験圃場数	試験条件				最大残留量 ^{注1)} (ppm)
		剤型	使用量・使用方法	回数	経過日数	[フルベンジアミド/代謝物B/代謝物C]
とうもろこし (とうもろこし)	2	20%顆粒水和剤	2000倍散布 200L/10a	2回	1, 3, 7, 14日	圃場A: <0.01/-/- 圃場B: <0.01/-/-
木賊とうもろこし (とうもろこし)	2	20%顆粒水和剤	2000倍散布 200L/10a	2回	1, 3, 7, 14日	圃場A: <0.01/-/- 圃場B: <0.01/-/-
とうもろこし (とうもろこし)	2	20%顆粒水和剤	2000倍散布 100, 200L/10a	2回	1, 14, 21日	圃場A: 1.10/-/- (2回, 14日) 圃場B: <0.01/-/-
だいず (乾燥子実)	2	20%顆粒水和剤	2000倍散布 150, 200 L/10 a	3回	7, 14, 21, 44日 7, 14, 21, 42日	圃場A: 0.032/<0.005/<0.005 圃場B: 0.088/<0.005/<0.005
だいず (乾燥子実)	2	1%フロアブル	2000倍散布 170, 170L/10a	3回	7, 14, 21日	圃場A: 0.02/-/- 圃場B: 0.05/-/- (3回, 14日)
だいず (乾燥子実)	2	1%フロアブル	10倍散布(1%フロアブル) 0.3L/10a	3回	7, 14, 21日	圃場A: 0.03/-/- 圃場B: 0.02/-/-
だいず (乾燥子実)	2	20%顆粒水和剤	2000倍散布 200L/10a	2回	7, 14, 21日	圃場A: 0.02/-/- 圃場B: <0.01/-/-
ばれいしょ (塊茎)	2	20%顆粒水和剤	2000倍散布 200 L/10 a	2回	1, 3, 7日	圃場A: <0.01/-/- 圃場B: <0.01/-/-
さといも (塊茎)	2	20%顆粒水和剤	2000倍散布 200 L/10 a	2回	1, 3, 14日	圃場A: 0.01/-/- (2回, 3日) 圃場B: <0.01/-/-
かんしょ (塊根)	2	20%顆粒水和剤	2000倍散布 300 L/10 a	2回	1, 3, 14日	圃場A: <0.01/-/- 圃場B: <0.01/-/-
まきのみ (かぶ)	2	20%顆粒水和剤	2000倍散布 200L/10a	2回	1, 3, 14日	圃場A: <0.01/-/- 圃場B: <0.01/-/-
まきのみ (かぶ)	2	20%顆粒水和剤	2000倍散布 300L/10a	2回	14日	圃場A: 0.70/-/- 圃場B: 0.53/-/-
だいこん (葉部)	2	20%顆粒水和剤	2000倍散布 150, 200 L/10 a	2回	7, 14, 21, 28日	圃場A: 1.86/0.02/<0.01 圃場B: 3.88/0.04/<0.01
だいこん (根部)	2	20%顆粒水和剤	2000倍散布 150, 200 L/10 a	2回	7, 14, 21, 28日	圃場A: 0.006/<0.005/<0.005 圃場B: 0.007/<0.005/<0.005
はつかだいこん (茎葉)	2	20%顆粒水和剤	2000倍散布 100 L/10 a	1回	7, 14日	圃場A: 5.20/-/- 圃場B: 1.81/-/-
はつかだいこん (根)	2	20%顆粒水和剤	2000倍散布 100 L/10 a	1回	7, 14日	圃場A: 0.02/-/- 圃場B: <0.01/-/-
かぶ (かぶ)	2	20%顆粒水和剤	2000倍散布 300L/10a	2回	1, 3, 7, 14日	圃場A: 10.8/-/- 圃場B: 15.2/-/-
かぶ (かぶ)	2	20%顆粒水和剤	2000倍散布 200L/10a	2回	1, 3, 7, 14日	圃場A: 0.02/-/- (2回, 3日) 圃場B: 0.05/-/-
むさびだいこん (かぶ)	2	20%顆粒水和剤	2000倍散布 150L/10a	2回	3, 14, 21日	圃場A: 0.03/-/- 圃場B: 0.02/-/-
はくさい (茎葉)	2	20%顆粒水和剤	2000倍散布 200 L/10 a	3回	1, 3, 7, 14, 21日	圃場A: 1.80/0.02/<0.01 圃場B: 1.70/0.02/<0.01
はくさい (かぶ)	2	4%フロアブル+ 20%顆粒水和剤	100倍注注 1000ml/箱 +2000倍散布 300L/10a	1+3回	1, 3, 14日	圃場A: 1.62/-/- (4回, 3日) 圃場B: 2.07/-/- (4回, 3日)
キャベツ (葉球)	2	20%顆粒水和剤	2000倍散布 120~150, 200 L/10 a	3回	1, 3, 7, 14, 21日	圃場A: 1.12/0.01/<0.01 圃場B: 1.50/0.02/<0.01 (3回, 3日)
キャベツ (葉球)	2	20%顆粒水和剤	2000倍散布 200 L/10 a	3回	1, 3, 7, 14, 21日	圃場A: 0.32/<0.01/<0.01 圃場B: 0.12/<0.01/<0.01
キャベツ (葉球)	2	4%フロアブル+ 20%顆粒水和剤	100倍注注 1L/箱 +2000倍散布 300, 200L/10a	1+2回	1, 3, 7日	圃場A: 0.50/-/- (3回, 1日) 圃場B: 0.48/-/- (3回, 3日)
キャベツ (葉球)	2	4%フロアブル+ 20%顆粒水和剤	100倍注注 1L/箱 +2000倍散布 300 L/10 a	1+3回	1, 3, 14日	圃場A: 0.78/-/- 圃場B: 0.88/-/- (4回, 3日)
キャベツ (葉球)	2	20%顆粒水和剤	2000倍散布 300L/10a	3回	1, 3, 7日	圃場A: 1.20/-/- 圃場B: 0.31/-/- (3回, 3日)
キャベツ (葉球)	2	20%顆粒水和剤	2000倍散布 200L/10a	2回	1, 3, 7, 14日	圃場A: 1.32/-/- 圃場B: 1.59/-/-
キャベツ (葉球)	2	20%顆粒水和剤	2000倍散布 300L/10a	3回	1, 3, 7, 14日	圃場A: 2.88/-/- (2回, 3日) 圃場B: 2.22/-/-

農作物	試験圃場数	試験条件				最大残留量 ^{注1)} (ppm)
		剤型	使用量・使用方法	回数	経過日数	[フルベンジアミド/代謝物B/代謝物C]
カリフラワー (花蕾)	2	4%フロアブル+ 20%顆粒水和剤	100倍注 1L/箱 +2000倍散布 300L/10a	1+2回	1, 3, 7日	圃場A: 0.72/-/- (3回、1日) (#) 圃場B: 0.22/-/- (3回、1日) (#)
ブロッコリー (花蕾)	2	4%フロアブル+ 20%顆粒水和剤	100倍注 1L/箱 +2000倍散布 300, 200L/10a	1+2回	1, 3, 6, 14, 20日 1, 3, 7, 14, 18日	圃場A: 1.60/-/- 圃場B: 0.87/-/-
パセリ (葉)	2	4%フロアブル+ 20%顆粒水和剤	100倍注 1L/箱 +2000倍散布 200~208, 150L/10a	1+2回	1, 3, 7, 14日	圃場A: 0.22/-/- (3回、1日) (#) 圃場B: 0.83/-/- (3回、1日) (#)
トウモロコシ (花蕾)	2	4%フロアブル+ 20%顆粒水和剤	100倍注 1L/箱 +2000倍散布 300L/10a	1+2回	1, 3, 7, 14日	圃場A: 0.98/-/- (3回、1日) (#) 圃場B: 1.07/-/- (3回、1日) (#)
パセリ (葉)	2	20%顆粒水和剤	2000倍散布 150, 300L/10a	2回	1, 3, 7, 14日	圃場A: 0.30/-/- 圃場B: 0.03/-/-
パセリ (葉)	2	20%顆粒水和剤	2000倍散布 185, 300L/10a	2回	1, 3, 7日	圃場A: 0.01/-/- 圃場B: 0.17/-/-
パセリ (葉)	2	20%顆粒水和剤	2000倍散布 200L/10a	2回	1, 3, 7, 14日	圃場A: 2.68/-/- (2回、3日) 圃場B: 2.31/-/-
レタス (茎葉)	2	20%顆粒水和剤	2000倍散布 200L/10a	3回	1, 3, 7, 14日	圃場A: 0.94/0.01/<0.01 (3回、1日) (#) 圃場B: 0.96/0.02/<0.01 (3回、3日) (#)
レタス (茎葉)	1	20%顆粒水和剤	2000倍散布 200L/10a	2回	1, 3, 7, 14, 21日	圃場A: 0.78/0.01/<0.01 (2回、3日)
レタス (茎葉)	2	4%フロアブル+ 20%顆粒水和剤	100倍注 1L/箱 +2000倍散布 200L/10a	1+2回	1, 3, 7日	圃場A: 5.74/-/- (3回、3日) 圃場B: 2.78/-/- (3回、3日)
リーフレタス (茎葉)	2	20%顆粒水和剤	2000倍散布 200, 300L/10a	2回	1, 3, 7, 14, 21日	圃場A: 7.48/0.10/<0.01 圃場B: 9.49/0.16/<0.01
サラダ菜 (茎葉)	2	20%顆粒水和剤	2000倍散布 100, 80-150L/10a	2回	1, 3, 7, 14日	圃場A: 3.77/0.06/<0.01 圃場B: 7.13/0.11/<0.01
ねぎ (茎葉)	2	20%顆粒水和剤	2000倍散布 200L/10a	3回	7, 14, 21, 28日	圃場A: 0.88/0.01/<0.01 圃場B: 1.13/0.01/<0.01
アスパラガス (若茎)	2	20%顆粒水和剤	2000倍散布 300L/10a	2回	1, 3, 7, 14日	圃場A: 0.46/-/- 圃場B: 0.28/-/-
人参 (根)	2	20%顆粒水和剤	2000倍散布 181L/10a	2回	1, 3, 7日	圃場A: 0.08/-/- 圃場B: <0.01/-/-
トマト (果実)	2	20%顆粒水和剤	2000倍散布 200, 300L/10a	2回	1, 3, 7日	圃場A: 0.18/<0.01/<0.01 圃場B: 0.25/<0.01/<0.01
トマト (果実)	2	10%くん煙剤	くん煙 50 g/400 m ³	2回	1, 3, 7, 14日	圃場A: 0.07/-/- 圃場B: 0.03/-/-
ミニトマト (果実)	2	20%顆粒水和剤	2000倍散布 300L/10a	2回	1, 3, 7, 14日	圃場A: 0.36/-/- 圃場B: 0.44/-/- (2回、3日)
ピーマン (果実)	2	20%顆粒水和剤	2000倍散布 200, 250L/10a	2回	1, 3, 7日	圃場A: 0.46/<0.01/<0.01 (2回、3日) 圃場B: 1.14/0.01/<0.01
ピーマン (果実)	2	10%くん煙剤	くん煙 50 g/400 m ³	2回	1, 7, 14日	圃場A: 0.24/-/- 圃場B: 0.12/-/-
なす (果実)	2	20%顆粒水和剤	2000倍散布 250, 200L/10a	3回	1, 3, 7日	圃場A: 0.40/-/- 圃場B: 0.24/-/-
なす (果実)	2	10%くん煙剤	くん煙 50 g/400 m ³	3回	1, 7, 14日	圃場A: 0.05/-/- 圃場B: 0.06/-/-
ピーマン (果実)	2	20%顆粒水和剤	2000倍散布 300, 250L/10a	2回	1, 3, 7日	圃場A: 1.57/-/- 圃場B: 2.04/-/-
甘長とうもろこし (果実)	2	20%顆粒水和剤	2000倍散布 263, 201L/10a	2回	1, 3, 7日	圃場A: 0.95/-/- 圃場B: 1.38/-/-
きゅうり (果実)	2	20%顆粒水和剤	2000倍散布 300L/10a	3回	1, 3, 7日	圃場A: 0.12/-/- 圃場B: 0.22/-/-
きゅうり (果実)	2	10%くん煙剤	くん煙 50 g/400 m ³ , 77.3 g/618 m ³	3回	1, 3, 7日	圃場A: <0.01/-/- 圃場B: 0.04/-/-
すいか (果実)	2	20%顆粒水和剤	2000倍散布 300L/10a	2回	1, 3, 7日	圃場A: <0.01/-/- 圃場B: <0.01/-/-
スイコン (果実)	2	20%顆粒水和剤	2000倍散布 281, 275L/10a	2回	1, 3, 7日	圃場A: <0.01/-/- 圃場B: <0.01/-/-

農作物	試験圃場数	試験条件				最大残留量 ^{注1)} (ppm)
		剤型	使用量・使用方法	回数	経過日数	[フルベンジアミド/代謝物B/代謝物C]
にんじん (果菜)	2	20%顆粒水和剤	2000倍散布 300L/10a	3回	1, 3, 7日	圃場A: 0.36/-/- (3回、3日) 圃場B: 0.33/-/-
ナス (果菜)	2	20%顆粒水和剤	2000倍散布 350, 290L/10a	2回	1, 3, 7日	圃場A: 0.31/-/- 圃場B: 0.93/-/-
しょうが (根菜)	2	20%顆粒水和剤	2000倍散布 200L/10a	2回	1, 3, 7日	圃場A: <0.01/-/- 圃場B: <0.01/-/-
さやいんげん (さや)	2	18%フロアブル	1000倍散布 1L/箱 2000倍散布 200L/10a	1+2回	1, 3, 7, 14日	圃場A: 0.53/-/- (3回、1日) (A) 圃場B: 0.45/-/- (3回、3日) (B)
さやいんげん (さや)	2	18%フロアブル	1000倍散布 1L/箱 2000倍散布 200L/10a	1+2回	1, 3, 7日	圃場A: 0.60/-/- (3回、1日) (A) 圃場B: 1.35/-/- (3回、1日) (B)
えだまめ (さや)	2	4%フロアブル+ 20%顆粒水和剤	100倍灌注 1L/箱 +2000倍散布 200L/10a	1+2回	1, 3, 7日	圃場A: 0.87/-/- (3回、1日) (A) 圃場B: 1.67/-/- (3回、1日) (B)
さといも (根菜)	2	20%顆粒水和剤	2000倍散布 195.6, 150L/10a	3回	1, 3, 7日	圃場A: 1.54/-/- 圃場B: 1.44/-/-
えだまめ (さや)	2	18%フロアブル	2000倍散布 200, 190L/10a	3回	1, 3, 14日	圃場A: 2.19/-/- 圃場B: 1.02/-/-
アサギソウ (可食部)	2	20%顆粒水和剤	2000倍散布 200L/10a	3回	1, 3, 7, 14日	圃場A: <0.01/-/- 圃場B: <0.01/-/-
しんじゆ (果菜)	2	20%顆粒水和剤	2000倍散布 200L/10a	2回	1, 3, 7日	圃場A: <0.01/-/- 圃場B: <0.01/-/-
しんじゆ (果菜)	2	20%顆粒水和剤	2000倍散布 200, 300L/10a	2回	14日	圃場A: 2.52/-/- 圃場B: 2.45/-/-
なつめがし (根菜)	2	20%顆粒水和剤	2000倍散布 300L/10a	3回	1, 3, 7日	圃場A: <0.01/-/- 圃場B: <0.01/-/-
正州ななし (果実)	2	20%顆粒水和剤	4000倍散布 700L/10a	3回	1, 3, 14日	圃場A: 0.03/-/- 圃場B: 0.03/-/-
正州ななし (果実)	2	20%顆粒水和剤	4000倍散布 700L/10a	2回	1, 3, 14日	圃場A: 2.16/-/- 圃場B: 2.53/-/-
なつめがし (果菜)	2	20%顆粒水和剤	4000倍散布 500L/10a	2回	1, 3, 14日	圃場A: 0.36/-/- (2回、3日) 圃場B: 0.14/-/-
なつめがし (果菜)	2	18%フロアブル	3000倍散布 600, 600L/10a	2回	1, 3, 7, 14日	圃場A: 1.02/-/- (3回、1日) (A) 圃場B: 1.20/-/- (2回、3日) (B)
かぼち (果菜)	1	20%顆粒水和剤	4000倍散布 610L/10a	2回	1, 3, 14日	圃場A: 0.92/-/- (2回、3日)
こたしら (果菜)	1	20%顆粒水和剤	4000倍散布 500L/10a	2回	1, 3, 14日	圃場A: 0.65/-/-
りんご (果実)	2	20%顆粒水和剤	4000倍散布 400, 500L/10a	2回	7, 14, 21, 49日 7, 14, 21, 45日	圃場A: 0.150/<0.005/<0.005 (2回、21日) 圃場B: 0.409/<0.005/<0.005 (2回、7日)
りんご (果実)	2	20%顆粒水和剤	4000倍散布 500L/10a	2回	1, 3, 7日	圃場A: 0.37/-/- 圃場B: 0.41/-/- (2回、3日)
りんご (果実)	2	18%フロアブル	4000倍散布 500, 450L/10a	2回	1, 3, 7日	圃場A: 0.38/-/- 圃場B: 0.34/-/-
りんご (果実)	1	18%フロアブル	4000倍散布 400, 450, 500L/10a	2回	14日	圃場A: 0.35/-/- 圃場B: 0.15/-/- 圃場C: 0.28/-/- 圃場D: 0.09/-/-
日本なし (果実)	2	20%顆粒水和剤	4000倍散布 400, 300L/10a	2回	7, 14, 21, 28日	圃場A: 0.204/<0.005/<0.005 (2回、7日) 圃場B: 0.250/<0.005/<0.005 (2回、7日)
西洋なし (果実)	1	20%顆粒水和剤	4000倍散布 600L/10a	2回	1, 3, 7日	圃場A: 0.28/-/-
日本なし (果実)	1	20%顆粒水和剤	4000倍散布 600L/10a	2回	1, 3, 7日	圃場A: 0.32/-/-
日本なし (果実)	2	18%フロアブル	4000倍散布 400L/10a	2回	1, 3, 7, 14日	圃場A: 0.26/-/- 圃場B: 0.16/-/- (2回、3日)
日本なし (果実)	2	18%フロアブル	4000倍散布 400, 500L/10a	2回	14日	圃場A: 0.17/-/- 圃場B: 0.13/-/-

農作物	試験圃場数	試験条件				最大残留量 ^{注1)} (ppm) [フルベンジアミド/代謝物B/代謝物C]
		剤型	使用量・使用方法	回数	経過日数	
もも (果肉)	2	20%顆粒水和剤	4000倍散布 500, 400L/10a	2回	1, 3, 7, 14日	圃場A: <0.005/<0.005/<0.005 圃場B: 0.012/<0.005/<0.005
もも (果肉)	2	18%フロアブル	200倍樹幹散布 40L/10a +3600倍散布 300, 400L/10a	1+2回	1, 3, 7日	圃場A: <0.01/-/- (3回, 1日) (#) 圃場B: <0.01/-/- (3回, 1日) (#)
ネクタリン (果実)	2	20%顆粒水和剤	4000倍散布 400, 500L/10a	2回	1, 3, 7, 14日	圃場A: 0.26/-/- 圃場B: 0.48/-/- (2回, 7日)
ネクタリン (果実)	2	18%フロアブル	200倍樹幹散布 40L/10a +3600倍散布 400, 360L/10a	1+2回	1, 3, 14日	圃場A: 0.16/-/- (3回, 1日) (#) 圃場B: 0.46/-/- (3回, 3日) (#)
すもも (果実)	2	20%顆粒水和剤	2000倍散布 400L/10a	2回	1, 3, 7, 14日	圃場A: 0.22/-/- (2回, 3日) (#) 圃場B: 0.80/-/- (2回, 1日) (#)
すもも (果実)	2	18%フロアブル	200倍樹幹散布 40L/10a +3600倍散布 360, 390L/10a	1+2回	1, 3, 7日	圃場A: 0.08/-/- (3回, 1日) (#) 圃場B: 0.02/-/- (3回, 1日) (#)
すもも (果実)	2	20%顆粒水和剤	2000倍散布 400L/10a	2回	3, 7, 14日	圃場A: 1.01/-/- (3回, 3日) (#) 圃場B: 1.35/-/- (2回, 7日) (#)
すもも (果実)	2	18%フロアブル	200倍樹幹散布 40L/10a +3600倍散布 400, 300L/10a	1+2回	1, 3, 7日	圃場A: 0.32/-/- (3回, 1日) (#) 圃場B: 1.00/-/- (3回, 1日) (#)
おうとう (果実)	2	20%顆粒水和剤	4000倍散布 600, 500L/10a	2回	1, 3, 7, 14日	圃場A: 0.57/-/- 圃場B: 0.43/-/- (2回, 3日)
おうとう (果実)	2	18%フロアブル	200倍樹幹散布 40L/10a +3600倍散布 400L/10a	1+2回	1, 3, 14日	圃場A: 0.10/-/- (3回, 1日) (#) 圃場B: 0.58/-/- (3回, 3日) (#)
おうとう (果実)	2	18%フロアブル	200倍樹幹散布 40L/10a +3600倍散布 450, 420L/10a	1+2回	1日	圃場A: 0.35/-/- (#) 圃場B: 1.16/-/- (#)
いちご (果実)	2	20%顆粒水和剤	2000倍散布 200L/10a	2回	1, 3, 7日	圃場A: 0.45/<0.01/<0.01 圃場B: 0.82/<0.01/<0.01
いちご (果実)	2	10%くん煙剤	くん煙 50 g/400 m ³	2回	1, 3, 7, 14日	圃場A: 0.20/-/- 圃場B: 0.15/-/-
ぶどう (果実)	2	20%顆粒水和剤	4000倍散布 700, 500L/10a	2回	14, 21日	圃場A: 0.55/-/- 圃場B: 0.82/-/-
ぶどう (果実)	2	18%フロアブル	4000倍散布 300L/10a	2回	14, 21, 28日	圃場A: 0.34/-/- (3回, 21日) 圃場B: 1.07/-/-
ぶどう (果実)	2	18%フロアブル	4000倍散布 300L/10a	2回	14日	圃場A: 0.36/-/- 圃場B: 0.30/-/-
かき (果実)	2	20%顆粒水和剤	4000倍散布 500, 400L/10a	2回	7日	圃場A: 0.05/-/- 圃場B: 0.07/-/-
かき (果実)	2	18%フロアブル	200倍樹幹散布 40L/10a +3600倍散布 400L/10a	1+2回	7, 14, 21日	圃場A: 0.26/-/- (3回, 7日) (#) 圃場B: 0.22/-/- (3回, 7日) (#)
キウイフルーツ (果実)	4	18%フロアブル	3000倍散布 375, 320L/10a	3回	7, 14, 21日	圃場A: <0.01/-/- (3回, 7日) (#) 圃場B: <0.01/-/- (3回, 7日) (#)
茶 (あら茶)	2	20%顆粒水和剤	2000倍散布 200L/10a	1回	7, 10, 14, 21日	圃場A: 29.0/0.08/<0.05 圃場B: 7.80/<0.05/<0.05 (1回, 10日)
茶 (浸出液)	2	20%顆粒水和剤	2000倍散布 200L/10a	1回	7, 10, 14, 21日	圃場A: 3.34/<0.03/<0.03 圃場B: 0.84/<0.03/<0.03 (1回, 10日)
茶 (あら茶)	2	18%フロアブル	2000倍散布 400L/10a	1回	7, 14, 21日	圃場A: 28.3/-/- 圃場B: 82.4/-/-
茶 (あら茶)	4	18%フロアブル	2000倍散布 400L/10a	1回	7日	圃場A: 34.8/-/- 圃場B: 101.3/-/- 圃場C: 6.8/-/- 圃場D: 51.8/-/-

注1) 最大残留量: 当該農薬の申請の範囲内で最も多量に使い、かつ最終使用から収穫までの期間を最短とした場合の作物残留試験 (いわゆる最大条件下の作物残留試験) を実施し、それぞれの試験から得られた残留量。(参考: 平成10年8月7日付「残留農薬基準設定における暴露評価の精密化に関する意見書」)

表中、最大使用条件下の作物残留試験条件に、アンダーラインを付しているが、経時的に測定されたデータがある場合において、収穫までの期間が最短の場合にのみ最大残留量が得られるとは限らないため、最大使用条件以外で最大残留量が得られた場合は、その使用回数及び経過日数について () 内に記載した。

注2) (#) これらの作物残留試験は、申請の範囲内で試験が行われていない。なお、適用範囲内で実施されていない作物残留試験については、適用範囲内で実施されていない条件を斜体で示した。

注3) 今回の適用拡大申請に伴い、新たに提出された作物残留試験データを網掛けとした。

フルベンジアミド海外作物残留試験一覧表

農作物	試験圃場数	試験条件				最大残留量 ^{注1)} (ppm) [フルベンジアミド/代謝物B]
		剤型	使用量・使用方法	回数	経過日数	
とうもろこし (子実+穂軸)	1	48%フロアブル剤	105-109 g ai/ha 散布	4回	1, 3, 7, 10日	圃場A : <0.010/<0.010(4回、10日)
とうもろこし (子実+穂軸)	11	48%フロアブル剤	104-113 g ai/ha 散布	4回	1日	圃場A : <0.010/<0.010 圃場B : <0.010/<0.010 圃場C : <0.010/<0.010 圃場D : <0.010/<0.010 圃場E : <0.010/<0.010 圃場F : <0.010/<0.010 圃場G : <0.010/<0.010 圃場H : <0.010/<0.010 圃場I : <0.010/<0.010 圃場J : <0.010/<0.010 圃場K : <0.010/<0.010
キャベツ (葉球)	1	24%フロアブル剤	33-35 g ai/ha 散布	3回	1, 3, 7, 10日	圃場A : 0.24/<0.01(3回、1日)
キャベツ (葉球)	5	24%フロアブル剤	33-35 g ai/ha 散布	3回	1日	圃場A : 0.16/<0.01 圃場B : 0.22/<0.01 圃場C : 0.30/0.02 圃場D : 0.10/<0.01 圃場E : 0.24/<0.01
カリフラワー (花蕾)	3	24%フロアブル剤	33-36 g ai/ha 散布	3回	1日	圃場A : <0.01/<0.01 圃場B : 0.01/<0.01 圃場C : 0.02/<0.01
ブロッコリー (花蕾)	1	24%フロアブル剤	33-34 g ai/ha 散布	3回	1, 3, 7, 10日	圃場A : 0.11*/<0.010**(*3回、3日)(**3回、1日)
ブロッコリー (花蕾)	2	24%フロアブル剤	33-34 g ai/ha 散布	3回	1日	圃場A : 0.22/<0.01 圃場B : 0.16/<0.01
結球レタス (茎葉)	1	24%フロアブル剤	53 g ai/ha 散布	5回	1, 3, 7, 10日	圃場A : 0.36/<0.01(5回、1日)(#) ^{注2)}
結球レタス (茎葉)	5	24%フロアブル剤	50-53 g ai/ha 散布	5回	1日	圃場A : 0.11/<0.01(#) 圃場B : 0.69/<0.01(#) 圃場C : 0.66/<0.01(#) 圃場D : 0.66/<0.01(#) 圃場E : 0.97/<0.01(#)
リーフレタス (茎葉)	1	24%フロアブル剤	48-53 g ai/ha 散布	5回	1, 3, 7, 10日	圃場A : 0.96*/<0.01**(*5回、3日)(**5回、1日)(#)
リーフレタス (茎葉)	5	24%フロアブル剤	49-51 g ai/ha 散布	5回	1日	圃場A : 4.58/0.01(#) 圃場B : 1.07/<0.01(#) 圃場C : 1.00/<0.01(#) 圃場D : 1.60/<0.01(#) 圃場E : 3.30/0.01(#)
セロリ (茎葉)	1	24%フロアブル剤	50-51 g ai/ha 散布	5回	1, 3, 7, 10日	圃場A : 0.91*/0.01**(*5回、1日)(**5回、7日)(#)
セロリ (茎葉)	5	24%フロアブル剤	49-52 g ai/ha 散布	5回	1日	圃場A : 0.70/0.01(#) 圃場B : 1.95/<0.01(#) 圃場C : 1.26/<0.01(#) 圃場D : 0.86/<0.01(#) 圃場E : 2.42/0.01(#)
きゅうり (果実)	1	24%フロアブル剤	53-64 g ai/ha 散布	5回	1, 3, 7, 10日	圃場A : 0.025/<0.010(5回、1日)
きゅうり (果実)	5	24%フロアブル剤	51-59 g ai/ha 散布	5回	1日	圃場A : <0.010/<0.010(#) 圃場B : 0.024/<0.010(#) 圃場C : <0.010/<0.010(#) 圃場D : <0.010/<0.010(#) 圃場E : 0.012/<0.010(#)
かぼちゃ (果実)	1	24%フロアブル剤	53 g ai/ha 散布	5回	1, 3, 7, 10日	圃場A : 0.010*/<0.010**(*5回、3日)(**5回、1日)(#)

農作物	試験圃場数	試験条件				最大残留量 ^{注1)} (ppm) [フルベンジミド/代謝物B]
		剤型	使用量・使用方法	回数	経過日数	
かぼちゃ (果実)	4	24%フロアブル剤	50-64 g ai/ha 散布	5回	1日	圃場A: 0.012/<0.010(＃) 圃場B: <0.010/<0.010(＃) 圃場C: <0.010/<0.010(＃) 圃場D: 0.038/<0.010(＃)
メロン (果実)	1	24%フロアブル剤	53 g ai/ha 散布	5回	1, 3, 7, 10日	圃場A: 0.012/<0.010(5回、1日) (＃)
メロン (果肉)	1	24%フロアブル剤	52-53 g ai/ha 散布	5回	1日	圃場A: <0.010/<0.010 (＃)
メロン (果実)	5	24%フロアブル剤	52-61 g ai/ha 散布	5回	1日	圃場A: 0.028/<0.010 (＃) 圃場B: 0.090/<0.010 (＃) 圃場C: 0.054/<0.010 (＃) 圃場D: 0.020/<0.010 (＃) 圃場E: 0.040/<0.010 (＃)
ほうれんそう (茎葉)	1	24%フロアブル剤	49-52 g ai/ha 散布	5回	1, 3, 7, 10日	圃場A: 4.46/<0.01(5回、1日)
ほうれんそう (茎葉)	5	24%フロアブル剤	49-52 g ai/ha 散布	5回	1日	圃場A: 3.60/0.01(＃) 圃場B: 6.34/0.02(＃) 圃場C: 2.82/0.01(＃) 圃場D: 2.88/<0.01(＃) 圃場E: 5.49/0.02(＃)
もも (果実)	1	48%フロアブル剤	138-140 g ai/ha 散布	3回	14日	圃場A: 0.150/<0.010
もも (果実)	17	48%フロアブル剤	138-144 g ai/ha 散布	3回	7日	圃場A: 0.154/<0.010(＃) 圃場B: 0.216/<0.010(＃) 圃場C: 0.215/<0.010(＃) 圃場D: 0.194/<0.010(＃) 圃場E: 0.187/<0.010(＃) 圃場F: 0.196/<0.010(＃) 圃場G: 0.164/<0.010(＃) 圃場H: 0.278/<0.010(＃) 圃場I: 0.198/<0.010(＃) 圃場J: 0.138/<0.010(＃) 圃場K: 0.186/<0.010(＃) 圃場L: 0.296/<0.010(＃) 圃場M: 0.305/<0.010(＃) 圃場N: 0.278/<0.010(＃) 圃場O: 0.334/<0.010(＃) 圃場P: 0.214/<0.010(＃) 圃場Q: 0.383/<0.010(＃)
プラム (果実)	1	48%フロアブル剤	140 g ai/ha 散布	3回	14日	圃場A: 0.010/<0.010
プラム (果実)	11	48%フロアブル剤	138-144 g ai/ha 散布	3回	7日	圃場A: 0.380/<0.010(＃) 圃場B: 0.488/<0.010(＃) 圃場C: 0.028/<0.010(＃) 圃場D: 0.027/<0.010(＃) 圃場E: 0.048/<0.010(＃) 圃場F: 0.034/<0.010(＃) 圃場G: 0.126/<0.010(＃) 圃場H: 0.014/<0.010(＃) 圃場I: 0.012/<0.010(＃) 圃場J: 0.086/<0.010(＃) 圃場K: 0.060/<0.010(＃)
おうとう (果実)	1	48%フロアブル剤	141-142 g ai/ha 散布	3回	14日	圃場A: 0.626/<0.010

農作物	試験圃場数	試験条件				最大残留量 ^{注1)} (ppm) [フルヘンジアミド/代謝物B]
		剤型	使用量・使用方法	回数	経過日数	
おうとう (果実)	11	48%フロアブル剤	134-145 g ai/ha 散布	3回	7日	圃場A: 0.992/<0.010(#) 圃場B: 0.526/<0.010(#) 圃場C: 0.596/<0.010(#) 圃場D: 0.863/<0.010(#) 圃場E: 0.981/<0.010(#) 圃場F: 0.496/<0.010(#) 圃場G: 0.582/<0.010(#) 圃場H: 0.158/<0.010(#) 圃場I: 0.242/<0.010(#) 圃場J: 0.170/<0.010(#) 圃場K: 0.522/<0.010(#)
綿実 (子実)	1	48%フロアブル剤	105-107 g ai/ha 散布	3回	10, 22, 26, 35日	圃場A: 0.14/<0.01(3回、26日)
綿実 (子実)	11	48%フロアブル剤	103-108 g ai/ha 散布	3回	26-28日	圃場A: 0.11/<0.01 圃場B: 0.10/<0.01 圃場C: 0.02/<0.01 圃場D: 0.32/<0.01 圃場E: 0.88/<0.01 圃場F: 0.10/<0.01 圃場G: <0.01/<0.01 圃場H: 0.02/<0.01 圃場I: 0.25/<0.01 圃場J: 0.12/<0.01 圃場K: 0.20/<0.01
ペカン (果実)	1	48%フロアブル剤	136-137 g ai/ha 散布	3回	14, 21, 28日	圃場A: <0.010/<0.010
ペカン (果実)	9	48%フロアブル剤	135-186 g ai/ha 散布	3回	12-14日	圃場A: <0.010/<0.010 圃場B: <0.010/<0.010 圃場C: <0.010/<0.010 圃場D: <0.010/<0.010 圃場E: <0.010/<0.010 圃場F: <0.010/<0.010 圃場G: <0.010/<0.010 圃場H: 0.024/<0.010 圃場I: 0.016/<0.010
アーモンド (果実)	1	48%フロアブル剤	140 g ai/ha 散布	3回	14, 21, 28日	圃場A: 0.042*/<0.010(*3回、21日)
アーモンド (果実)	9	48%フロアブル剤	138-142 g ai/ha 散布	3回	14日	圃場A: 0.048/<0.010 圃場B: <0.010/<0.010 圃場C: <0.010/<0.010 圃場D: <0.010/<0.010 圃場E: <0.010/<0.010 圃場F: <0.010/<0.010 圃場G: 0.020/<0.010 圃場H: 0.012/<0.010 圃場I: 0.020/<0.010
マスクダグリーン (茎葉)	1	24%フロアブル剤	33-35 g ai/ha 散布	3回	1, 3, 7, 9日	圃場A: 2.13*/0.04**(*3回、1日)**(3回、3日)
マスクダグリーン (茎葉)	7	24%フロアブル剤	33-35 g ai/ha 散布	3回	1日	圃場A: 2.12/<0.01 圃場B: 1.53/<0.01 圃場C: 2.75/<0.01 圃場D: 0.72/<0.01 圃場E: 2.82/0.01 圃場F: 1.32/<0.01 圃場G: 1.28/<0.01

注1) 最大残留量: 当該農薬の申請の範囲内で最も多量に用い、かつ最終使用から収穫までの期間を最短とした場合の作物残留試験 (いわゆる最大条件下の作物残留試験) を複数の圃場で実施し、それぞれの試験から得られた残留量。(参考: 平成10年8月7日付「残留農薬基準設定における暴露評価の精密化に係る意見具申」)

表中、最大使用条件下の作物残留試験条件に、アンダーラインを付しているが、経時的に測定されたデータがある場合において、収穫までの期間が最短の場合にのみ最大残留量が得られるとは限らないため、最大使用条件以外で最大残留量が得られた場合は、その使用回数及び経過日数について()内に記載した。

注2) (#): これらの作物残留試験は、申請の範囲内で試験が行われていない。なお、適用範囲内で実施されていない試験条件を斜体で示した。

食品名	基準値 案 ppm	基準値 現行 ppm	登録 有無	参考基準値		作物残留試験成績等 ppm
				国際 基準 ppm	外国 基準値 ppm	
とうもろこし そば	0.05 10	0.02	申 申	0.02		<0.01,<0.01(子実)/ <0.01,<0.01(未成熟) 3.24(\$),1.10
大豆	1	0.3	○ 申	1		
小豆類	1			1		
えんどう	1			1		
そら豆	1			1		
その他の豆類	1			1		
ばれいしょ さといも類(やつがしらを含む。) かんしょ やまいも(長いもをいう。)	0.05 0.05 0.05 0.05	0.05 0.05 0.05 0.05	○ ○ ○ 申			<0.01,<0.01 0.01,<0.01 <0.01,<0.01 <0.01,<0.01
だいこん類(ラディッシュを含む。)の根 だいこん類(ラディッシュを含む。)の葉 かぶ類の根 かぶ類の葉 西洋わさび はくさい キャベツ 芽キャベツ ケール こまつな きょうな チンゲンサイ カリフラワー ブロッコリー その他のあぶらな科野菜	0.1 10 0.3 25 0.3 5 4 4 25 25 20 5 4 5 25	0.1 10 5 3 5 3 0.6 5 5 25	○ ○ 申 申 申 ○ ○ 申 申 申 申 ○ 申			0.02,<0.01 (はつかだいこんの根) 5.20,1.81 (はつかだいこんの葉) 0.06(\$),0.04 15.2(\$),11.8 0.06(\$),0.04 1.80,1.70 4 4 (こまつな参照) 17.2(\$),7.59 10.6(\$),2.34 2.86,2.22 4 4 4 1.60(\$),0.87 (こまつな参照)
レタス(サラダ菜及びちしゃを含む。)	15	15	○	7		7.48,9.49(リーフレタス)
ねぎ(リーキを含む。) アスパラガス	3 1	3 1	○ ○			0.88,1.13 0.46,0.28
にんじん セロリ	0.3 5	5 5	申	5		0.06(\$),<0.01
トマト ピーマン なす その他のなす科野菜	2 3 1 5	1 3 1 5	○ ○ ○ 申	2 0.7 0.7		0.46,1.14(\$) 0.40,0.24 2.04,1.47(ししとう)
きゅうり(ガーキンを含む。)	0.7	0.7	○	0.2		0.12,0.22(\$) 【<0.010(#)-0.025(n=6) (きゅうり)(米国)】 【<0.010(#)-0.038(#)(n=5) (かぼちゃ)(米国)】 【0.012-0.090(#) (n=6)(メロン)(米国)】
かぼちゃ(スカッシュを含む。) すいか メロン類果実 その他のうり科野菜	0.2 0.05 0.05 2	0.2 0.05 0.02 2	○ 申 申	0.2 0.2	0.2 アメリカ	<0.01,<0.01 <0.01,<0.01 0.88,0.36(にがうり)
オクラ しょうが 未成熟えんどう 未成熟いんげん えだまめ	2 0.05 2 3 5	5 5	申 申 申 申 ○	2 2 2 2		0.98,0.34 <0.01,<0.01 0.58,0.46 1.36(\$),0.60 2.12,1.02
その他の野菜	5		申	2		(えだまめ参照)
みかん なつみかんの果実全体 レモン オレンジ(ネーブルオレンジを含む。) グレープフルーツ ライム その他のかんきつ類果実	0.2 3 3 3 3 3 3		申 申 申 申 申 申			0.03,0.03 1.20,1.02 (なつみかんの果実全体参照) (なつみかんの果実全体参照) (なつみかんの果実全体参照) (なつみかんの果実全体参照) (なつみかんの果実全体参照)

食品名	基準値案 ppm	基準値 現行 ppm	登録 有無	参考基準値		作物残留試験成績等 ppm
				国際 基準 ppm	外国 基準値 ppm	
りんご	1	1	○	0.8		0.37,0.41
日本なし	1	1	○	0.8		0.32
西洋なし	1	1	○	0.8		(日本なし参照)
マルメロ	0.8			0.8		
もも	0.05	0.05	○			<0.005,0.012
ネクタリン	2	1	○	2		【0.138-0.383(#)(n=18) (もも)(米国)】 【0.010-0.488(#) (n=12)(プラム)(米国)】 【0.158-0.992(n=12) (おうとう)(米国)】
あんず(アブリコットを含む。)	2	2	○	2	1.6	アメリカ
すもも(ブルーンを含む。)	2	2	○	2		0.80(\$),0.22
うめ	2		申	2		1.00,0.82
おうとう(チェリーを含む。)	2	2	○	2		0.57(\$),0.43
いちご	2	2	○			0.45,0.82
ぶどう	2	2	○	2		0.55,0.82
かき	0.7	0.3	申○			0.26,0.22
キウイ	0.05		申			<0.01,<0.01
その他の果実	0.1			0.1		
綿実	2	0.9		1.5		
ぎんなん	0.1			0.1		
くり	0.1	0.06		0.1		
ペカン	0.1	0.06		0.1		
アーモンド	0.1	0.06		0.1		
くるみ	0.1	0.06		0.1		
その他のナッツ類	0.1		IT	0.1	0.06	アメリカ
茶	50	40	○	50		29.0(\$),7.80(荒茶) 3.34,0.84(浸出液)
その他のスパイス	10		申			3.16(\$),2.58
その他のハーブ	25	5	申○			(こまつな参照)
牛の筋肉	1					【牛の腎臓、肝臓参照】
豚の筋肉	1					【牛の腎臓、肝臓参照】
その他の陸棲哺乳類に属する動物の筋肉	1					【牛の腎臓、肝臓参照】
牛の脂肪	2			2		【推:1.2】
豚の脂肪	2			2		【牛の脂肪参照】
その他の陸棲哺乳類に属する動物の脂肪	2			2		【牛の脂肪参照】
牛の肝臓	1			1		【推:0.56】
豚の肝臓	1			1		【牛の肝臓参照】
その他の陸棲哺乳類に属する動物の肝臓	1			1		【牛の肝臓参照】
牛の腎臓	1			1		【推:0.57】
豚の腎臓	1			1		【牛の腎臓参照】
その他の陸棲哺乳類に属する動物の腎臓	1			1		【牛の腎臓参照】
牛の食用部分	1			1		【牛の腎臓、肝臓参照】
豚の食用部分	1			1		【牛の腎臓、肝臓参照】
その他の陸棲哺乳類に属する動物の食用部分	1			1		【牛の腎臓、肝臓参照】
乳	0.1			0.1		【推:0.066】
とうがらし(乾燥させたもの)	7			7		

本基準(暫定基準以外の基準)を見直す基準値案については、太枠線で囲んで示した。

「登録有無」の欄に「申」の記載があるものは、農薬の登録申請等の基準値設定依頼がなされたものであることを示している。

(#)これらの作物残留試験は、申請の範囲内で試験が行われていない。

(\$)これらの作物残留試験は、試験成績のばらつきを考慮し、この印をつけた残留値を基準値策定の根拠とした。

「作物残留試験」欄に「推」の記載のあるものは、推定残留量であることを示している。

フルベンジアミド推定摂取量 (単位: $\mu\text{g}/\text{人}/\text{day}$)

食品名	基準値案 (ppm)	暴露評価 に用いた 数値	国民平均 TMDI	国民平均 EDI	幼児 (1~6歳) TMDI	幼児 (1~6歳) EDI	妊婦 TMDI	妊婦 EDI	高齢者 (65歳以上) TMDI	高齢者 (65歳以上) EDI
とうもろこし	0.05	0.01	0.1	0.0	0.2	0.0	0.1	0.0	0.0	0.0
そば	10	2.17	37.0	8.0	8.0	1.7	14.0	3.0	48.0	10.4
大豆	1	0.18	56.1	10.1	33.7	6.1	45.5	8.2	59.8	10.6
小豆類	1	0.18	1.4	0.3	0.5	0.1	0.1	0.0	2.7	0.5
えんどう	1	0.18	0.3	0.1	0.1	0.0	0.3	0.1	0.4	0.1
そら豆	1	●	0.2	0.2	0.1	0.1	0.1	0.1	0.4	0.4
その他の豆類	1	●	0.1	0.1	0.1	0.1	0.1	0.1	0.1	0.1
ばれいしょ	0.05	0.01	1.8	0.4	1.1	0.2	2.0	0.4	1.4	0.3
さといも類 (やつがしらを含む。)	0.05	0.01	0.6	0.1	0.3	0.1	0.4	0.1	0.9	0.2
かんしょ	0.05	0.01	0.8	0.2	0.9	0.2	0.7	0.1	0.8	0.2
やまいも (長いもをいう。)	0.05	0.01	0.1	0.0	0.0	0.0	0.1	0.0	0.2	0.0
だいこん類 (ラディッシュを含む。)	0.1	0.02	4.5	0.7	1.9	0.3	2.9	0.4	5.9	0.9
だいこん類 (ラディッシュを含む。)	10	3.51	22.0	7.7	5.0	1.8	9.0	3.2	34.0	11.9
かぶ類の根	0.3	0.05	0.8	0.1	0.2	0.0	0.2	0.0	1.3	0.2
かぶ類の葉	25	13.5	12.5	6.8	2.5	1.4	7.5	4.1	27.5	14.9
西洋わさび	0.3	0.05	0.0	0.0	0.0	0.0	0.0	0.0	0.0	0.0
はくさい	5	1.75	147.0	51.5	51.5	18.0	109.5	38.3	158.5	55.5
キャベツ	4	0.37	91.2	8.3	39.2	3.6	91.6	8.4	79.6	7.3
芽キャベツ	4	●	0.4	0.4	0.4	0.4	0.4	0.4	0.4	0.4
ケール	25	●	2.5	2.5	2.5	2.5	2.5	2.5	2.5	2.5
こまつな	25	12.4	107.5	53.3	50.0	24.8	40.0	19.8	147.5	73.1
きょうな	20	6.47	6.0	1.9	2.0	0.6	2.0	0.6	6.0	1.9
チンゲンサイ	5	2.54	7.0	3.6	1.5	0.8	5.0	2.5	9.5	4.8
カリフラワー	4	0.37	1.6	0.1	0.4	0.0	0.4	0.0	1.6	0.1
ブロッコリー	5	1.24	22.5	5.6	14.0	3.5	23.5	5.8	20.5	5.1
その他のあぶらな科野菜	25	●	25	52.5	7.5	7.5	5.0	5.0	77.5	77.5
レタス (サラダ菜及びちしやを含む。)	15	8.49	91.5	51.8	37.5	21.2	96.0	54.3	63.0	35.6
ねぎ (リーキを含む。)	3	1.01	33.9	11.4	13.5	4.5	24.6	8.3	40.5	13.6
アスパラガス	1	0.37	0.9	0.3	0.3	0.1	0.4	0.1	0.7	0.3
にんじん	0.3	0.04	7.4	1.0	4.9	0.7	7.5	1.0	6.7	0.9
セロリ	5	1.7	2.0	0.7	0.5	0.2	1.5	0.5	2.0	0.7
トマト	2	0.35	48.6	8.5	33.8	5.9	49.0	8.6	37.8	6.6
ピーマン	3	0.80	13.2	3.5	6.0	1.6	5.7	1.5	11.1	3.0
なす	1	0.32	4.0	1.3	0.9	0.3	3.3	1.1	5.7	1.8
その他のなす科野菜	5	1.76	1.0	0.4	0.5	0.2	0.5	0.2	1.5	0.5
きゅうり (ガーキンを含む。)	0.7	0.17	11.4	2.8	5.7	1.4	7.1	1.7	11.6	2.8
かぼちゃ (スカッシュを含む。)	0.2	0.02	1.9	0.2	1.2	0.1	1.4	0.1	2.3	0.2
すいか	0.05	0.01	0.0	0.0	0.0	0.0	0.0	0.0	0.0	0.0
メロン類果実	0.05	0.01	0.0	0.0	0.0	0.0	0.01	0.0	0.0	0.0
その他のうり科野菜	2	0.62	1.0	0.3	0.2	0.1	4.6	1.4	1.4	0.4
オクラ	2	0.66	0.6	0.2	0.4	0.1	0.4	0.1	0.6	0.2
しょうが	0.05	0.01	0.0	0.0	0.0	0.0	0.0	0.0	0.0	0.0
未成熟えんどう	2	0.52	1.2	0.3	0.4	0.1	1.4	0.4	1.2	0.3
未成熟いんげん	3	0.98	5.7	1.9	3.6	1.2	5.4	1.8	5.4	1.8
えだまめ	5	1.57	0.5	0.2	0.5	0.2	0.5	0.2	0.5	0.2
その他の野菜	5	●	5	63.0	48.5	48.5	48.0	48.0	61.0	61.0
みかん	0.2	0.03	8.3	1.2	7.1	1.1	9.2	1.4	8.5	1.3
なつみかんの果実全体	3	1.11	0.3	0.1	0.3	0.1	0.3	0.1	0.3	0.1
レモン	3	●	0.9	0.9	0.6	0.6	0.9	0.9	0.9	0.9
オレンジ (ネーブルオレンジを含む。)	3	●	1.2	1.2	1.8	1.8	2.4	2.4	0.6	0.6
グレープフルーツ	3	●	3.6	3.6	1.2	1.2	6.3	6.3	2.4	2.4
ライム	3	●	0.3	0.3	0.3	0.3	0.3	0.3	0.3	0.3
その他のかんきつ類果実	3	●	1.2	1.2	0.3	0.3	0.3	0.3	1.8	1.8
りんご	1	0.39	35.3	13.8	36.2	14.1	30.0	11.7	35.6	13.9
日本なし	1	0.32	5.1	1.6	4.4	1.4	5.3	1.7	5.1	1.6
西洋なし	1	●	0.10	0.1	0.10	0.10	0.10	0.10	0.10	0.1
マルメロ	0.8	●	0.1	0.1	0.1	0.1	0.1	0.1	0.1	0.1
もも	0.05	0.01	0.0	0.0	0.0	0.0	0.2	0.0	0.0	0.0
ネクタリン	2	●	0.2	0.2	0.2	0.2	0.2	0.2	0.2	0.2
あんず (アブリコットを含む。)	2	●	0.2	0.2	0.2	0.2	0.2	0.2	0.2	0.2
すもも (プルーンを含む。)	2	0.51	0.4	0.1	0.2	0.1	2.8	0.7	0.4	0.1
うめ	2	0.91	2.2	1.0	0.6	0.3	2.8	1.3	3.2	1.5
おうとう (チェリーを含む。)	2	0.5	0.2	0.1	0.2	0.1	0.2	0.1	0.2	0.1
いちご	2	0.64	0.6	0.2	0.8	0.3	0.2	0.1	0.2	0.1
ぶどう	2	0.69	11.6	4.0	8.8	3.0	3.2	1.1	7.6	2.6
かき	0.7	0.24	22.0	7.5	5.6	1.9	15.1	5.2	34.7	11.9
キウィー	0.05	0.01	0.1	0.0	0.1	0.0	0.1	0.0	0.1	0.0
その他の果実	0.1	●	0.1	0.4	0.6	0.6	0.1	0.1	0.2	0.2
綿実	2	0.15	0.2	0.0	0.2	0.0	0.2	0.0	0.2	0.0
ぎんなん	0.1	●	0.1	0.0	0.0	0.0	0.0	0.0	0.0	0.0
くり	0.1	●	0.1	0.1	0.1	0.1	0.0	0.0	0.1	0.1
ペカン	0.1	0.01	0.0	0.0	0.0	0.0	0.0	0.0	0.0	0.0
アーモンド	0.1	0.02	0.0	0.0	0.0	0.0	0.0	0.0	0.0	0.0
くるみ	0.1	●	0.1	0.0	0.0	0.0	0.0	0.0	0.0	0.0
その他のナッツ類	0.1	●	0.1	0.0	0.0	0.0	0.0	0.0	0.0	0.0
茶	50	2.09	150.0	6.3	70.0	2.9	175.0	7.3	215.0	9.0

食品名	基準値案 (ppm)	暴露評価 に用いた 数値	国民平均 TMDI	国民平均 EDI	幼小児 (1~6歳) TMDI	幼小児 (1~6歳) EDI	妊婦 TMDI	妊婦 EDI	高齢者 (65歳以上) TMDI	高齢者 (65歳以上) EDI
その他のスパイス	10	2.87	1.0	0.3	1.0	0.3	1.0	0.3	1.0	0.3
その他のハーブ	25	● 25	2.5	2.5	2.5	2.5	2.5	2.5	2.5	2.5
陸棲哺乳類の肉類	2	筋肉 0.06 脂肪 0.62	112.4	9.7	64.8	5.6	119.4	10.3	112.4	9.7
陸棲哺乳類の食用部分(肉類除く)	1	0.32	1.3	0.4	0.5	0.2	0.8	0.3	1.3	0.4
陸棲哺乳類の乳類	0.1	0.066	14.3	9.4	19.7	13.0	18.3	12.1	14.3	9.4
計			1240.5	428.5	610.5	212.3	1017.7	299.5	1388.5	480.0
ADI比(%)			136.9	47.3	227.3	79.0	107.7	31.7	150.7	52.1

高齢者については畜産物の摂取量データがないため、国民平均の摂取量を参考とした。

TMDI: 理論最大1日摂取量 (Theoretical Maximum Daily Intake)

EDI: 推定1日摂取量 (Estimated Daily Intake)

「陸棲哺乳類の肉類」については、TMDI計算では、牛・豚・その他の陸棲哺乳類に属する動物の筋肉、脂肪の摂取量にその範囲の基準値案で最も高い値を乗じた。また、EDI計算では、畜産物中の平均的な残留農薬濃度を用い、摂取量の筋肉及び脂肪の比率をそれぞれ80%、20%として試算し

●: 個別の作物残留試験がないことから、暴露評価を行うにあたり基準値(案)の数値を用いた。

なお、グループで基準値が設定されている作物については、根拠となった作物以外についてはTMDI試算を行った。

大豆、小豆類、えんどう、キャベツ、セロリ、トマト、綿実、アーモンド、陸棲哺乳類の肉類、陸棲哺乳類の食用部分(肉類除く)及び陸棲哺乳類の乳類については、JMPRの評価に用いられた作物残留試験データを用いてEDIを試算した。

茶については、浸出液における作物残留試験結果を用いてEDIを試算した。

(参考)

これまでの経緯

平成16年	9月	7日	農薬登録申請
平成17年	3月	17日	農林水産省から厚生労働省へ基準設定依頼（新規：だいず、キャベツ、もも等）
平成17年	3月	31日	厚生労働大臣から食品安全委員会長あてに残留基準設定に係る食品健康影響評価について要請
平成18年	10月	26日	食品安全委員会委員長から厚生労働大臣あてに食品健康影響評価について通知
平成19年	2月	27日	残留農薬基準告示
平成19年	2月	27日	初回農薬登録
平成19年	10月	19日	農林水産省から厚生労働省へ基準設定依頼（適用拡大：なし、おうとう、きゅうり等）
平成19年	11月	9日	厚生労働大臣から食品安全委員長あてに残留基準設定に係る食品健康影響評価について要請
平成20年	1月	31日	食品安全委員会委員長から厚生労働大臣あてに食品健康影響評価について通知
平成21年	6月	4日	残留農薬基準告示
平成21年	6月	8日	インポートトレランス設定の申請（とうもろこし、かぼちゃ等）
平成21年	8月	21日	農林水産省から厚生労働省へ基準設定依頼（適用拡大：ブロッコリー、ばれいしょ等）
平成21年	10月	27日	厚生労働大臣から食品安全委員会長あてに残留基準設定に係る食品健康影響評価について要請
平成22年	7月	22日	食品安全委員会委員長から厚生労働大臣あてに食品健康影響評価について通知
平成23年	7月	19日	残留農薬基準告示
平成23年	11月	25日	農林水産省から厚生労働省へ基準設定依頼（適用拡大：とうもろこし、そば等）
平成23年	11月	30日	インポートトレランス設定の申請（ナッツ類）
平成24年	1月	19日	厚生労働大臣から食品安全委員会長あてに残留基準設定に係る食品健康影響評価について要請
平成24年	10月	15日	食品安全委員会委員長から厚生労働大臣あてに食品健康影響評価について通知
平成25年	6月	21日	薬事・食品衛生審議会へ諮問
平成25年	6月	26日	薬事・食品衛生審議会食品衛生分科会農薬・動物用医薬品部会

● 薬事・食品衛生審議会食品衛生分科会農薬・動物用医薬品部会

[委員]

- | | |
|--------|-----------------------------|
| 石井 里枝 | 埼玉県衛生研究所水・食品担当部長 |
| 延東 真 | 東京海洋大学大学院海洋科学技術研究科教授 |
| ○大野 泰雄 | 国立医薬品食品衛生研究所名誉所長 |
| 尾崎 博 | 東京大学大学院農学生命科学研究科獣医薬理学教室教授 |
| 斉藤 貢一 | 星薬科大学薬品分析化学教室教授 |
| 佐藤 清 | 一般財団法人残留農薬研究所業務執行理事・化学部長 |
| 高橋 美幸 | 農業・食品産業技術総合研究機構動物衛生研究所上席研究員 |
| 永山 敏廣 | 明治薬科大学薬学部薬学教育研究センター薬学教育部門教授 |
| 根本 了 | 国立医薬品食品衛生研究所食品部第一室長 |
| 宮井 俊一 | 一般社団法人日本植物防疫協会技術顧問 |
| 山内 明子 | 日本生活協同組合連合会執行役員組織推進本部長 |
| 由田 克士 | 大阪市立大学大学院生活科学研究科公衆栄養学教授 |
| 吉成 浩一 | 東北大学大学院薬学研究科薬物動態学分野准教授 |
| 鰐淵 英機 | 大阪市立大学大学院医学研究科分子病理学教授 |
- (○：部会長)

答申(案)

フルベンジアミド

食品名	残留基準値
	ppm
とうもろこし	0.05
そば	10
大豆	1
小豆類 ^{注1)}	1
えんどう	1
そら豆	1
その他の豆類 ^{注2)}	1
ばれいしょ	0.05
さといも類(やつがしらを含む。)	0.05
かんしょ	0.05
やまいも(長いもをいう。)	0.05
だいこん類(ラディッシュを含む。)	0.1
だいこん類(ラディッシュを含む。)	10
かぶ類の根	0.3
かぶ類の葉	25
西洋わさび	0.3
はくさい	5
キャベツ	4
芽キャベツ	4
ケール	25
こまつな	25
きょうな	20
チンゲンサイ	5
カリフラワー	4
ブロッコリー	5
その他のあぶらな科野菜 ^{注3)}	25
レタス(サラダ菜及びちしやを含む。)	15
ねぎ(リーキを含む。)	3
アスパラガス	1
にんじん	0.3
セロリ	5
トマト	2
ピーマン	3
なす	1
その他のなす科野菜 ^{注4)}	5
きゅうり(ガーキンを含む。)	0.7
かぼちゃ(スカッシュを含む。)	0.2
すいか	0.05
メロン類果実	0.05
その他のうり科野菜 ^{注5)}	2
オクラ	2
しょうが	0.05
未成熟えんどう	2
未成熟いんげん	3
えだまめ	5
その他の野菜 ^{注6)}	5
みかん	0.2
なつみかんの果実全体	3
レモン	3
オレンジ(ネーブルオレンジを含む。)	3
グレープフルーツ	3
ライム	3
その他のかんきつ類果実 ^{注7)}	3
りんご	1
日本なし	1

注1)いんげん、ささげ、サルタニ豆、サルタピア豆、バター豆、ペギア豆、ホワイト豆、ライマ豆及びレンズを含む。

注2)「その他の豆類」とは、豆類のうち、大豆、小豆類、えんどう、そら豆、らつかせい及びスパイス以外のものをいう。

注3)「その他のあぶらな科野菜」とは、あぶらな科野菜のうち、だいこん類の根、だいこん類の葉、かぶ類の根、かぶ類の葉、西洋わさび、クレソン、はくさい、キャベツ、芽キャベツ、ケール、こまつな、きょうな、チンゲンサイ、カリフラワー、ブロッコリー及びハーブ以外のものをいう。

注4)「その他のなす科野菜」とは、なす科野菜のうち、トマト、ピーマン及びなす以外のものをいう。

注5)「その他のうり科野菜」とは、うり科野菜のうち、きゅうり、かぼちゃ、しろり、すいか、メロン類果実及びまくわうり以外のものをいう。

注6)「その他の野菜」とは、野菜のうち、いも類、てんさい、さとうきび、あぶらな科野菜、きく科野菜、ゆり科野菜、せり科野菜、なす科野菜、うり科野菜、ほうれんそう、たけのこ、オクラ、しょうが、未成熟えんどう、未成熟いんげん、えだまめ、きのこ類、スパイス及びハーブ以外のものをいう。

注7)「その他のかんきつ類果実」とは、かんきつ類果実のうち、みかん、なつみかん、なつみかんの外果皮、なつみかんの果実全体、レモン、オレンジ、グレープフルーツ、ライム及びスパイス以外のものをいう。

フルベンジアミド

食品名	残留基準値
	ppm
西洋なし	1
マルメロ	0.8
もも	0.05
ネクタリン	2
あんず(アプリコットを含む。)	2
すもも(プルーンを含む。)	2
うめ	2
おうとう(チェリーを含む。)	2
いちご	2
ぶどう	2
かき	0.7
キウイー	0.05
その他の果実 ^{注8)}	0.1
綿実	2
ぎんなん	0.1
くり	0.1
ペカン	0.1
アーモンド	0.1
くるみ	0.1
その他のナッツ類 ^{注9)}	0.1
茶	50
その他のスパイス ^{注10)}	10
その他のハーブ ^{注11)}	25
牛の筋肉	1
豚の筋肉	1
その他の陸棲哺乳類に属する動物 ^{注12)} の筋肉	1
牛の脂肪	2
豚の脂肪	2
その他の陸棲哺乳類に属する動物の脂肪	2
牛の肝臓	1
豚の肝臓	1
その他の陸棲哺乳類に属する動物の肝臓	1
牛の腎臓	1
豚の腎臓	1
その他の陸棲哺乳類に属する動物の腎臓	1
牛の食用部分 ^{注13)}	1
豚の食用部分	1
その他の陸棲哺乳類に属する動物の食用部分	1
乳	0.1
とうがらし(乾燥させたもの)	7

注8)「その他の果実」とは、果実のうち、かんきつ類果実、りんご、日本なし、西洋なし、マルメロ、びわ、もも、ネクタリン、あんず、すもも、うめ、おうとう、ベリー類果実、ぶどう、かき、バナナ、キウイー、パパイヤ、アボカド、パイナップル、グアバ、マンゴー、パッションフルーツ、なつめやし及びスパイス以外のものをいう。

注9)「その他のナッツ類」とは、ナッツ類のうち、ぎんなん、くり、ペカン、アーモンド及びくるみ以外のものをいう。

注10)「その他のスパイス」とは、スパイスのうち、西洋わさび、わさびの根茎、にんにく、とうがらし、パプリカ、しょうが、レモンの果皮、オレンジの果皮、ゆずの果皮及びごまの種子以外のものをいう。

注11)「その他のハーブ」とは、ハーブのうち、クレソン、にら、パセリの茎、パセリの葉、セロリの茎及びセロリの葉以外のものをいう。

注12)「その他の陸棲哺乳類に属する動物」とは、陸棲哺乳類に属する動物のうち、牛及び豚以外のものをいう。

注13)「食用部分」とは、食用に供される部分のうち、筋肉、脂肪、肝臓及び腎臓以外の部分をいう。