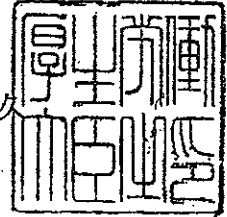




厚生労働省発食安0318第3号
平成25年3月18日

薬事・食品衛生審議会
会長 望月 正隆 殿

厚生労働大臣 田村 憲久



諮問書

食品衛生法（昭和22年法律第233号）第11条第1項の規定に基づき、
下記の事項について、貴会の意見を求めます。

記

次に掲げる農薬の食品中の残留基準設定について

イソピラザム

平成25年5月7日

薬事・食品衛生審議会
食品衛生分科会長 岸 玲子 殿

薬事・食品衛生審議会食品衛生分科会
農薬・動物用医薬品部会長 大野 泰雄

薬事・食品衛生審議会食品衛生分科会
農薬・動物用医薬品部会報告について

平成25年3月18日付け厚生労働省発食安0318第3号をもって諮問された、食品衛生法（昭和22年法律第233号）第11条第1項の規定に基づくイソピラザムに係る食品規格（食品中の農薬の残留基準）の設定について、当部会で審議を行った結果を別添のとおり取りまとめたので、これを報告する。

イソピラザム

今般の残留基準の検討については、関連企業から「国外で使用される農薬等に係る残留基準の設定及び改正に関する指針について」に基づく残留基準の設定要請がなされたことに伴い、食品安全委員会において食品健康影響評価がなされたことを踏まえ、農薬・動物用医薬品部会において審議を行い、以下の報告を取りまとめるものである。

1. 概要

(1) 品目名：イソピラザム [Isopyrazam (ISO)]

(2) 用途：殺菌剤

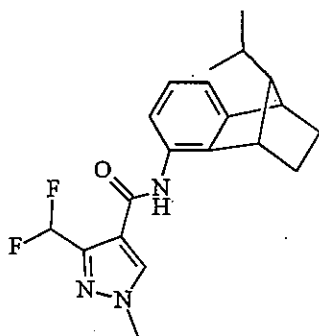
ピラゾールカルボキサミド系の殺菌剤である。ミトコンドリア内膜電子伝達系複合体II（コハク酸脱水素酵素）を阻害することにより呼吸機能に影響を及ぼし、抗菌活性を示すものと考えられている。

(3) 化学名

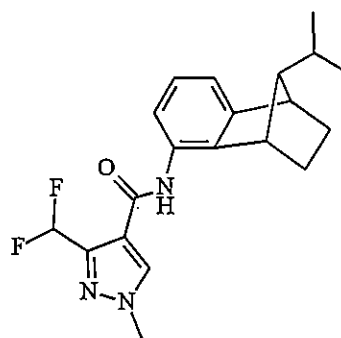
Mixture of 2 *syn*-isomers 3-(difluoromethyl)-1-methyl-*N*-[(1*R*S, 4*S*R, 9*R*S)-1, 2, 3, 4-tetrahydro-9-isopropyl-1, 4-methanonaphthalen-5-yl]pyrazole-4-carboxamide and 2 *anti*-isomers 3-(difluoromethyl)-1-methyl-*N*-[(1*R*S, 4*S*R, 9*S*R)-1, 2, 3, 4-tetrahydro-9-isopropyl-1, 4-methanonaphthalen-5-yl]pyrazole-4-carboxamide (IUPAC)

A mixture of 1*H*-pyrazole-4-carboxamide, 3-(difluoromethyl)-1-methyl-*N*-[(1*R*, 4*S*, 9*R*)-1, 2, 3, 4-tetrahydro-9-(1-methylethyl)-1, 4-methanonaphthalen-5-yl]-, *rel*-(*syn*-isomer) and 1*H*-pyrazole-4-carboxamide, 3-(difluoromethyl)-1-methyl-*N*-[(1*R*, 4*S*, 9*S*)-1, 2, 3, 4-tetrahydro-9-(1-methylethyl)-1, 4-methanonaphthalen-5-yl]-, *rel*-(*anti*-isomer) (CAS)

(4) 構造式及び物性



syn 体



anti 体

分子式 $C_{20}H_{23}F_2N_3O$
 分子量 359.41
 水溶解度 *syn*体： 1.05 mg/L (25°C)
 *anti*体： 0.55 mg/L (25°C)
 分配係数 *syn*体： $\log_{10}Pow = 4.1$ (25°C)
 *anti*体： $\log_{10}Pow = 4.1$ (25°C)
 (メーカー提出資料より)

2. 適用の範囲及び使用方法

本剤は、国内では農薬登録がなされていない。

小麦、大麦等に係る残留基準の設定についてインポートトレランス申請がされている。

(1) 海外での使用方法

①6.2%イソピラザム・18.5%シプロジニル乳剤 (EU)

作物名	1回当たりの 使用量	総使用量	使用時期	本剤の 使用回数	使用 間隔	使用方法
大麦	125 g ai/ha	250 g ai/ha	BBCH51 ^{注)} (小穂開花前)	2回以内	—	茎葉散布

ai:active ingredient (有効成分)

注)BBCH スケールで示される植物の成長段階

②11.7%イソピラザム・8.4%エポキシコナゾール乳剤 (EU)

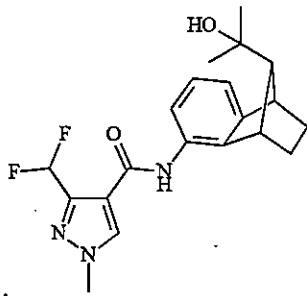
作物名	1回当たりの 使用量	総使用量	使用時期	本剤の 使用回数	使用 間隔	使用方法
大麦	125 g ai /ha	250 g ai /ha	BBCH51 (小穂開花前)	2回以内	21日	茎葉散布
小麦						

3. 作物残留試験

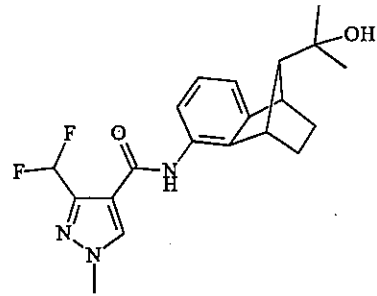
(1) 分析の概要

① 分析対象の化合物

- ・ イソピラザム
- ・ 3-difluoro-1-methyl-1*H*-pyrazole-4-carboxylic acid [9-(1-hydroxy-1-methyl-ethyl)-(1*RS*, 4*SR*, 9*RS*)-1, 2, 3, 4-tetrahydro-1, 4-methanonaphthalen-5-yl]-amide (*syn-isomer*) (以下、代謝物 Fs という)
- ・ 3-difluoromethyl-1-methyl-1*H*-pyrazole-4-carboxylic acid [9-(1-hydroxy-1-methyl-ethyl)-(1*RS*, 4*SR*, 9*RS*)-1, 2, 3, 4-tetrahydro-1, 4-methanonaphthalen-5-yl]-amide (*anti-isomer*) (以下、代謝物 Fa という)



代謝物 Fs



代謝物 Fa

② 分析法の概要

イソピラザム

試料からアセトニトリル・水混合液 (4:1) で抽出し、スチレンジビニルベンゼン-*N*-ビニルピロリドン共重合体 (Strata-X) カラム及び NH₂ カラム、シリカゲルカラムを用いて精製した後、液体クロマトグラフ・タンデム型質量分析計 (LC-MS/MS) 又はガスクロマトグラフ・タンデム型質量分析計 (GC-MS/MS) で定量する。

定量限界: 0.01 ppm (*syn* 体及び *anti* 体として 0.005 ppm)

代謝物 Fs 及び Fa

試料からアセトニトリル・水 (4:1) 混液で抽出し、抱合体を HCl で加水分解した後、アセトニトリル・水 (1:1) 混液で希釈し、LC-MS/MS で定量する。

定量限界: 0.005 ppm

(2) 作物残留試験結果

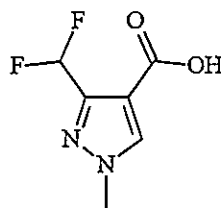
海外で実施された作物残留試験の結果の概要については別紙 1 を参照。

4. 畜産物への推定残留量

(1) 分析の概要

① 分析対象の化合物

- ・イソピラザム
- ・3-difluoromethyl-1-methyl-1H-pyrazole-4-carboxylic acid
(以下、化合物 W という)



化合物 W

② 分析法の概要

イソピラザム

試料からアセトニトリル・水(4:1)混液で抽出し、LC-MS/MS で定量する。

定量限界:0.01 ppm (*syn*体及び*anti*体として0.005 ppm)

化合物 W

試料からアセトニトリル・水(4:1)混液で抽出し、KOH でイソピラザム及び類似した構造を有する代謝物を化合物 W に加水分解する。ジビニルベンゼン-N-ビニルピロリドン共重合体 (HLB) カラムを用いて精製した後、LC-MS/MS で定量する。

定量限界:0.005 ppm

(2) 乳牛における残留試験

乳牛に対して、イソピラザムが飼料中濃度として15~137ppm に相当する量を含むゼラチンカプセルを28日間にわたり摂食させ、筋肉、脂肪、肝臓、腎臓及び乳に含まれるイソピラザム (定量限界:0.01 ppm) 及び化合物Wとしての含量 (定量限界:イソピラザム換算として0.01ppm) を測定した。結果については表1を参照。

表 1. 乳牛の組織中の最大残留量(ppm)

		15ppm 投与群	42ppm 投与群	137ppm 投与群
筋肉	イソピラザム	<0.01	0.01	0.030
	化合物 W	0.026	0.057	0.206
脂肪	イソピラザム	<0.01	0.053	0.152
	化合物 W	0.045	0.099	0.580
肝臓	イソピラザム	0.010	0.036	0.174
	化合物 W	0.240	0.656	1.958
腎臓	イソピラザム	<0.01	0.012	0.042
	化合物 W	0.073	0.174	0.678
乳 (平均)	イソピラザム	<0.01	<0.01	0.012
	化合物 W	0.025	0.069	0.194

※化合物 W については、イソピラザム換算としての濃度を示す (化合物 W は、親化合物であるイソピラザムから加水分解されたものも含む)。

上記の結果に関連して、JMPRでは肉牛及び乳牛におけるMTDB^{注)} はいずれも12.0ppm と評価している。

注) 最大理論的飼料由来負荷 (Maximum Theoretical Dietary Burden: MTDB) : 飼料として用いられる全ての飼料品目に残留基準まで残留していると仮定した場合に、飼料の摂取によって畜産動物が暴

露されうる最大量。飼料中残留濃度として表示される。

(参考: Residue Chemistry Test Guidelines OPPTS 860.1480 Meat/Milk/Poultry/Eggs)

(3) 推定残留量

乳牛について、MTDBと各試験における投与量から、畜産物中の推定残留量（最大値）を算出した。結果については表2を参照。

表 2. 畜産物中の推定残留量；乳牛 (ppm)

	筋肉	脂肪	肝臓	腎臓	乳
乳牛	0.008	0.008	0.008	0.008	0.008

5. ADI の評価

食品安全基本法（平成 15 年法律第 48 号）第 24 条第 1 項第 1 号の規定に基づき、食品安全委員会あて意見を求めたイソピラザムに係る食品健康影響評価について、以下のとおり評価されている。

無毒性量：5.5 mg/kg 体重/day

(動物種) ラット

(投与方法) 混餌

(試験の種類) 慢性毒性試験/発がん性併合試験

(期間) 2 年間

安全係数：100

ADI：0.055 mg/kg 体重/day

ラットの雌で肝細胞腺腫及び子宮内膜腺癌の発生頻度が増加したが、遺伝毒性試験では全て陰性の結果が得られており、腫瘍の発生機序は遺伝毒性によるものとは考え難く、評価に当たり閾値を設定することは可能であると考えられた。

6. 諸外国における状況

2011 年に JMPR における毒性評価が行われ、ADI が設定されている。国際基準は大麦、バナナ等に設定されている。

米国、カナダ、欧州連合 (EU)、オーストラリア及びニュージーランドについて調査した結果、米国においてバナナに、EU において大麦、ライ麦等に、ニュージーランドにおいて大麦、小麦等に基準値が設定されている。

7. 基準値案

(1) 残留の規制対象

イソピラザムとする。

農産物については、作物残留試験において代謝物Fs及び代謝物Faの分析が行われているが、Fsは一部の試験を除いて親化合物より残留量が低く、Faはいずれも定量限界未満であることから、代謝物Fs及び代謝物Faは残留の規制対象には含めないこととする。

畜産物については、主な代謝物に対して適切な試験方法が確立されていない。なお、乳牛における残留試験では共通の構造を有する化合物Wでの分析を行ったものの、化合物Wは、イソピラザムに特異的な代謝物ではないこと、またJMPRやEUによる評価では親化合物のみとしたことなどを踏まえ分析の対象として必ずしも適当ではないと考え、規制対象物質を親化合物のみとする。

なお、食品安全委員会による食品健康影響評価においても、農産物及び畜産物中の暴露評価対象物質として、イソピラザム（親化合物のみ）を設定している。

(2) 基準値案

別紙2のとおりである。

(3) 暴露評価

各食品について基準値案の上限までイソピラザムが残留していると仮定した場合、国民栄養調査結果における各食品の平均摂取量に基づき試算される、1日当たり摂取する農薬の量のADIに対する比は、以下のとおりである。詳細な暴露評価は別紙3参照。

なお、本暴露評価は、各食品分類において、加工・調理による残留農薬の増減が全くないとの仮定の下に行った。

	TMDI/ADI (%) ^{注)}
国民平均	1.1
幼小児 (1~6 歳)	2.3
妊婦	1.0
高齢者 (65 歳以上)	0.8

注) TMDI試算は、基準値案×各食品の平均摂取量の総和として計算している。

イソピラザム海外作物残留試験一覧表 (EU)

農作物	試験圃場数	試験条件			最大残留量 (ppm) 注1)	
		剤型	使用量・使用方法	回数	経過日数	【イソピラザム/代謝物Fs/代謝物Fa】
大麦(玄麦)	9	12.5% EC (Syn:Anti =92.8:7.2)	125 g ai/ha 茎葉散布 (総使用量: 250 g ai/ha)	2回	54日	圃場A: <0.01 (Syn: <0.005, Anti: <0.005)/<0.005/<0.005(#) 注2)
					48日	圃場B: 0.024 (Syn: 0.019, Anti: <0.005)/0.019/<0.005(#)
					54日	圃場C: <0.01 (Syn: <0.005, Anti: <0.005)/<0.005/<0.005(#)
					48日	圃場D: 0.014 (Syn: 0.009, Anti: <0.005)/0.006/<0.005(#)
					60日	圃場E: <0.01 (Syn: <0.005, Anti: <0.005)/<0.005/<0.005(#)
		54日			圃場F: 0.028 (Syn: 0.023, Anti: <0.005) / 0.02/<0.005(#)	
		48日			圃場G: 0.015 (Syn: 0.010, Anti:<0.005) / 0.011/<0.005(#)	
		48日			圃場H: 0.014 (Syn: 0.008, Anti: 0.006) / 0.006/<0.005(#)	
		54日			圃場I: 0.035 (Syn: 0.02, Anti: 0.015) / 0.023/<0.005(#)	
大麦(玄麦)	3	12.5% EC (Syn:Anti =92.8:7.2)	125 g ai/ha 茎葉散布 (総使用量: 250 g ai/ha)	2回	52日	圃場A: <0.01 (Syn: <0.005, Anti: <0.005) / <0.005/<0.005(#)
		45日			圃場B: 0.026 (Syn: 0.021, Anti: <0.005) / 0.022/<0.005(#)	
		45日			圃場C: 0.022 (Syn: 0.014, Anti: 0.008) / 0.02/<0.005(#)	
大麦(玄麦)	5	12.5% EC (Syn:Anti =69.7:30.3)	125 g ai/ha 茎葉散布 (総使用量: 250 g ai/ha)	2回	45日	圃場A: 0.02 (Syn: 0.012, Anti: 0.008) / 0.012/<0.005(#)
		38日			圃場B: 0.016 (Syn: 0.009, Anti: 0.007) / 0.013/<0.005(#)	
		42日			圃場C: 0.016 (Syn: 0.011, Anti: 0.005) / 0.006/<0.005(#)	
		61日			圃場D: 0.017 (Syn: 0.01, Anti: 0.007) / 0.012/<0.005(#)	
		42日			圃場E: 0.026 (Syn: 0.015, Anti: 0.011) / 0.02/<0.005(#)	
大麦(玄麦)	8	12.5% EC (Syn:Anti= 92.8:7.2)	125 g ai/ha 茎葉散布 (総使用量: 250 g ai/ha)	2回	53日	圃場A: <0.01 (Syn: <0.005, Anti: <0.005) / <0.005/<0.005(#)
		31,45日			圃場B: 0.016 (Syn: 0.011, Anti: <0.005)/0.016/<0.005(#)	
		57日			圃場C: 0.014 (Syn: 0.009, Anti: <0.005) / <0.005/<0.005(#)	
		30,42日			圃場D: 0.17 (Syn: 0.154, Anti: 0.016) / 0.041/<0.005(#)	
		52日			圃場E: 0.011 (Syn: 0.006, Anti: <0.005) / <0.005/<0.005(#)	
		41日			圃場F: 0.173 (Syn: 0.168, Anti: <0.005) / 0.046/<0.005(#)	
		56日			圃場G: 0.015 (Syn: 0.010, Anti:<0.005) / <0.005/<0.005(#)	
		42,50日			圃場H: <0.01 (Syn: <0.005, Anti: <0.005) / 0.006/<0.005(#)	
大麦(玄麦)	5	12.5% EC (Syn:Anti= 69.7:30.3)	125 g ai/ha 茎葉散布 (総使用量: 250 g ai/ha)	2回	30,41日	圃場A: 0.504 (Syn: 0.338, Anti: 0.166) / 0.03/<0.005(#)
		42日			圃場B: 0.233 (Syn: 0.19, Anti: 0.08) / 0.09/<0.005(#)	
		30,43日			圃場C: 0.046 (Syn: 0.03, Anti: 0.016) / 0.016/<0.005(#)	
		45日			圃場D: 0.024 (Syn: 0.014, Anti: 0.01) / 0.028/<0.005(#)	
		45,63日			圃場E: <0.01 (Syn: <0.005, Anti: <0.005) / 0.017/<0.005(#)	
小麦(玄麦)	9	12.5% EC (Syn:Anti =92.8:7.2)	125 g ai/ha 茎葉散布 (総使用量: 250 g ai/ha)	2回	61日	圃場A: <0.01 (Syn: <0.005, Anti: <0.005) / <0.005/<0.005(#)
					62日	圃場B: 0.013 (Syn: 0.008, Anti: <0.005) / 0.005/<0.005(#)
					61日	圃場C: <0.01 (Syn: <0.005, Anti: <0.005) / <0.005/<0.005(#)
					51日	圃場D: 0.012 (Syn: 0.007, Anti: <0.005)/0.006/<0.005(#)
					51日	圃場E: 0.017 (Syn: 0.012, Anti: <0.005) / 0.009/<0.005(#)
		12.5% EC (Syn:Anti =69.7:30.3)	375 g ai/ha (総使用量: 375 g ai/ha)	3回	41日	圃場F: <0.01 (Syn: <0.005, Anti: <0.005) / <0.005/<0.005(#)
					51日	圃場G: 0.012 (Syn: 0.007, Anti:<0.005) / 0.007/<0.005(#)
					51日	圃場H: 0.013 (Syn: 0.008, Anti:<0.005) / 0.006/<0.005(#)
					41日	圃場I: <0.01 (Syn: <0.005, Anti:<0.005) / <0.005/<0.005(#)

農作物	試験圃場数	試験条件			最大残留量 (ppm) ^{注1)} 【インピラザム/代謝物Fs/代謝物Fa】	
		剤型	使用量・使用方法	回数	経過日数	
小麦(玄麦)	3	12.5% EC (Syn:Anti =92.8:7.2)	125 g ai/ha 茎葉散布 (総使用量: 250 g ai/ha)	2回	51日	圃場A: <0.01 (Syn: <0.005, Anti: <0.005) / <0.005/<0.005(#)
					29, 35日	圃場B: 0.01 (Syn: 0.005, Anti: <0.005) / <0.005/<0.005(#)
		12.5% EC (Syn:Anti =69.7:30.3)	125 g ai/ha 茎葉散布 (総使用量: 375 g ai/ha)	3回	29, 35日	圃場C: 0.011 (Syn: 0.006, Anti: <0.005) / <0.005/<0.005(#)
小麦(玄麦)	5	12.5% EC(Syn:Anti =69.7:30.3)	125 g ai/ha 茎葉散布 (総使用量: 375 g ai/ha)	3回	43日	圃場A: <0.01 (Syn: <0.005, Anti: <0.005) / <0.005/<0.005(#)
					43日	圃場B: <0.01 (Syn: <0.005, Anti: <0.005) / <0.005/<0.005(#)
					42日	圃場C: 0.014 (Syn: 0.009, Anti: <0.005) / <0.005/<0.005(#)
					30, 44, 57日	圃場D: <0.01 (Syn: <0.005, Anti: <0.005) / <0.005/<0.005(#)
					30, 44日	圃場E: <0.01 (Syn: <0.005, Anti: <0.005) / <0.005/<0.005(#)
小麦(玄麦)	8	12.5% EC (Syn:Anti= 92.8:7.2)	125 g ai/ha 茎葉散布 (総使用量: 250 g ai/ha)	2回	52日	圃場A: 0.014 (Syn: 0.009, Anti: <0.005) / <0.005/<0.005(#)
					51日	圃場B: <0.01 (Syn: <0.005, Anti: <0.005) / <0.005/<0.005(#)
					67日	圃場C: <0.01 (Syn: <0.005, Anti: <0.005) / <0.005/<0.005(#)
			125 g ai/ha 茎葉散布 (総使用量: 375 g ai/ha)	3回	55日	圃場D: 0.01 (Syn: 0.005, Anti: <0.005) / <0.005/<0.005(#)
					41日	圃場E: 0.03 (Syn: 0.025, Anti: <0.005) / 0.006/<0.005(#)
					35日	圃場F: 0.028 (Syn: 0.023, Anti: <0.005) / 0.008/<0.005(#)
	5	12.5% EC (Syn:Anti= 69.7:30.3)	125 g ai/ha 茎葉散布 (総使用量: 375 g ai/ha)	3回	43日	圃場G: 0.019 (Syn: 0.014, Anti: <0.005) / 0.006/<0.005(#)
					46日	圃場H: 0.018 (Syn: 0.013, Anti:<0.005) / <0.005/<0.005(#)
					30, 42日	圃場A: 0.086 (Syn: 0.059, Anti: 0.027) / 0.005/<0.005(#)
					42日	圃場B: 0.116 (Syn: 0.08, Anti: 0.036) / 0.038/<0.005(#)
					53日	圃場C: 0.041 (Syn: 0.027, Anti: 0.014) / 0.021/<0.005(#)
					41日	圃場D: <0.01 (Syn: <0.005, Anti: <0.005) / <0.005/<0.005(#)
					45, 60日	圃場E: 0.041 (Syn: 0.025, Anti: 0.016) / 0.056/<0.005(#)

注1) 最大残留量: 当該農薬の申請の範囲内で最も多量に用い、かつ最終使用から収穫までの期間を最短とした場合の作物残留試験(いわゆる最大使用条件下の作物残留試験)を複数の圃場で実施し、それぞれの試験から得られた残留量。(参考:平成10年8月7日付「残留農薬基準設定における暴露評価の精密化に係る意見具申」)

注2) (#): これらの作物残留試験は、申請の適用範囲内で試験が行われていない。なお、適用範囲内ではない試験条件を斜体で示した。

食品名	基準値 案 ppm	基準値 現行 ppm	登録 有無	参考基準値		作物残留試験成績等 ppm
				国際 基準 ppm	外国 基準値 ppm	
小麦	0.2		IT	0.03	0.2 EU	【<0.01(#)-0.086(#) (n=30XEU)】
大麦	0.6		IT	0.07	0.6 EU	【<0.01(#)-0.504(#) (n=30XEU)】
ライ麦	0.2		IT	0.03	0.2 EU	【EU小麦参照】
その他の穀類	0.2		IT	0.03	0.2 EU	【EU小麦参照】
バナナ	0.06		IT	0.06		
牛の筋肉	0.01			0.01		推:0.008
豚の筋肉	0.01			0.01		【牛の筋肉参照】
その他の陸棲哺乳類に属する動物の筋肉	0.01			0.01		【牛の筋肉参照】
牛の脂肪	0.01			0.01		推:0.008
豚の脂肪	0.01			0.01		【牛の脂肪参照】
その他の陸棲哺乳類に属する動物の脂肪	0.01			0.01		【牛の脂肪参照】
牛の肝臓	0.02			0.02		推:0.008
豚の肝臓	0.02			0.02		【牛の肝臓参照】
その他の陸棲哺乳類に属する動物の肝臓	0.02			0.02		【牛の肝臓参照】
牛の腎臓	0.02			0.02		推:0.008
豚の腎臓	0.02			0.02		【牛の腎臓参照】
その他の陸棲哺乳類に属する動物の腎臓	0.02			0.02		【牛の腎臓参照】
牛の食用部分	0.02			0.02		【牛の肝臓参照】
豚の食用部分	0.02			0.02		【牛の肝臓参照】
その他の陸棲哺乳類に属する動物の食用部分	0.02			0.02		【牛の肝臓参照】
乳	0.01			0.01		推:0.008
鶏の筋肉	0.01			0.01		
その他の家きんの筋肉	0.01			0.01		
鶏の脂肪	0.01			0.01		
その他の家きんの脂肪	0.01			0.01		
鶏の肝臓	0.01			0.01		
その他の家きんの肝臓	0.01			0.01		
鶏の腎臓	0.01			0.01		
その他の家きんの腎臓	0.01			0.01		
鶏の食用部分	0.01			0.01		
その他の家きんの食用部分	0.01			0.01		
鶏の卵	0.01			0.01		
その他の家きんの卵	0.01			0.01		

(#)これらの作物残留試験は、申請の範囲内で試験が行われていない。
「作物残留試験」欄に「推」の記載のあるものは、推定残留量であることを示している。

(別紙3)

イソピラザム推定摂取量 (単位: $\mu\text{g}/\text{人}/\text{day}$)

食品名	基準値案 (ppm)	国民平均 TMDI	幼小児 (1~6歳) TMDI	妊婦 TMDI	高齢者 (65歳以上) TMDI
小麦	0.2	23.4	16.5	24.7	16.7
大麦	0.6	3.5	0.1	0.2	2.2
ライ麦	0.2	0.0	0.0	0.0	0.0
その他の穀類	0.2	0.1	0.0	0.1	0.1
バナナ	0.06	0.8	0.7	0.5	1.1
陸棲哺乳類の肉類	0.02	1.2	0.7	1.2	1.2
陸棲哺乳類の乳類	0.01	1.4	2.0	1.8	1.4
家禽の肉類	0.01	0.2	0.2	0.2	0.2
家禽の卵類	0.01	0.4	0.3	0.4	0.4
計		30.9	20.4	29.1	23.2
ADI比 (%)		1.1	2.3	1.0	0.8

TMDI: 理論最大1日摂取量 (Theoretical Maximum Daily Intake)

高齢者については畜産物の摂取量データがないため、妊婦については家きんの卵類の摂取量データがないため、国民平均の摂取量を参考とした。

(参考)

これまでの経緯

- 平成23年 9月 7日 インポートトレランス申請 (小麦、大麦等)
平成23年10月 6日 厚生労働大臣から食品安全委員会委員長あてに残留基準設定に係る食品健康影響評価について要請
平成23年12月26日 インポートトレランス申請 (バナナ)
平成24年11月26日 食品安全委員会委員長から厚生労働大臣あてに食品健康影響評価について通知
平成25年 3月18日 薬事・食品衛生審議会へ諮問
平成25年 3月26日 薬事・食品衛生審議会食品衛生分科会農薬・動物用医薬品部会

● 薬事・食品衛生審議会食品衛生分科会農薬・動物用医薬品部会

[委員]

- | | |
|--------|-----------------------------|
| 石井 里枝 | 埼玉県衛生研究所水・食品担当主任研究員 |
| 延東 真 | 東京海洋大学大学院海洋科学技術研究科教授 |
| ○大野 泰雄 | 国立医薬品食品衛生研究所長 |
| 尾崎 博 | 東京大学大学院農学生命科学研究科獣医薬理学教室教授 |
| 斉藤 貢一 | 星薬科大学薬品分析化学教室准教授 |
| 佐藤 清 | 一般財団法人残留農薬研究所業務執行理事・化学部長 |
| 高橋 美幸 | 農業・食品産業技術総合研究機構動物衛生研究所上席研究員 |
| 永山 敏廣 | 東京都健康安全研究センター食品化学部長 |
| 宮井 俊一 | 一般社団法人日本植物防疫協会技術顧問 |
| 山内 明子 | 日本生活協同組合連合会執行役員組織推進本部長 |
| 由田 克士 | 大阪市立大学大学院生活科学研究科公衆栄養学教授 |
| 吉成 浩一 | 東北大学大学院薬学研究科薬物動態学分野准教授 |
| 鰐淵 英機 | 大阪市立大学大学院医学研究科都市環境病理学教授 |

(○：部会長)

答申(案)

インピラザム

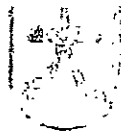
食品名	残留基準値
	ppm
小麦	0.2
大麦	0.6
ライ麦	0.2
その他の穀類 ^{注1)}	0.2
バナナ	0.06
牛の筋肉	0.01
豚の筋肉	0.01
その他の陸棲哺乳類に属する動物 ^{注2)} の筋肉	0.01
牛の脂肪	0.01
豚の脂肪	0.01
その他の陸棲哺乳類に属する動物の脂肪	0.01
牛の肝臓	0.02
豚の肝臓	0.02
その他の陸棲哺乳類に属する動物の肝臓	0.02
牛の腎臓	0.02
豚の腎臓	0.02
その他の陸棲哺乳類に属する動物の腎臓	0.02
牛の食用部分 ^{注3)}	0.02
豚の食用部分	0.02
その他の陸棲哺乳類に属する動物の食用部分	0.02
乳	0.01
鶏の筋肉	0.01
その他の家きん ^{注4)} の筋肉	0.01
鶏の脂肪	0.01
その他の家きんの脂肪	0.01
鶏の肝臓	0.01
その他の家きんの肝臓	0.01
鶏の腎臓	0.01
その他の家きんの腎臓	0.01
鶏の食用部分	0.01
その他の家きんの食用部分	0.01
鶏の卵	0.01
その他の家きんの卵	0.01

注1)「その他の穀類」とは、穀類のうち、米、小麦、大麦、ライ麦、とうもろこし及びそば以外のものをいう。

注2)「その他の陸棲哺乳類に属する動物」とは、陸棲哺乳類に属する動物のうち、牛及び豚以外のものをいう。

注3)「食用部分」とは、食用に供される部分のうち、筋肉、脂肪、肝臓及び腎臓以外の部分をいう。

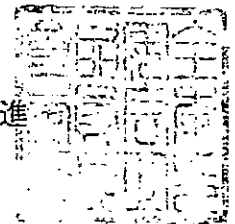
注4)「その他の家きん」とは、家きんのうち、鶏以外のものをいう。



府食第1023号
平成24年11月26日

厚生労働大臣
三井 辨雄 殿

食品安全委員会
委員長 熊谷 進



食品健康影響評価の結果の通知について

平成23年10月6日付け厚生労働省発食安1006第14号をもって厚生労働大臣から食品安全委員会に意見を求められたイソピラザムに係る食品健康影響評価の結果は下記のとおりですので、食品安全基本法（平成15年法律第48号）第23条第2項の規定に基づき通知します。

なお、食品健康影響評価の詳細は別添1のとおりです。

また、本件に関して行った国民からの意見・情報の募集において、貴省に関連する意見・情報が別添2のとおり寄せられましたので、お伝えします。

記

イソピラザムの一日内摂取許容量を0.055 mg/kg 体重/日と設定する。

農薬評価書

イソピラザム

2012年11月

食品安全委員会

目次

	頁
○ 審議の経緯.....	4
○ 食品安全委員会委員名簿.....	4
○ 食品安全委員会農薬専門調査会専門委員名簿.....	4
○ 要約.....	6
I. 評価対象農薬の概要.....	7
1. 用途.....	7
2. 有効成分の一般名.....	7
3. 化学名.....	7
4. 分子式.....	7
5. 分子量.....	8
6. 構造式.....	8
7. 開発の経緯.....	8
II. 安全性に係る試験の概要.....	9
1. 動物体内運命試験.....	9
(1) ラット.....	9
(2) ヤギ.....	16
(3) ニワトリ.....	16
2. 植物体内運命試験.....	17
(1) 小麦.....	17
(2) ぶどう.....	18
(3) レタス.....	19
(4) 後作物代謝.....	20
3. 土壌中運命試験.....	21
(1) 好氣的土壌中運命試験①.....	21
(2) 好氣的土壌中運命試験②.....	22
(3) 好氣的土壌中運命試験③.....	22
(4) 嫌氣的土壌中運命試験.....	23
(5) 土壌表面光分解試験①.....	23
(6) 土壌表面光分解試験②.....	23
(7) 土壌吸着/脱着試験.....	24
4. 水中運命試験.....	24
(1) 加水分解運命試験.....	24
(2) 水中光分解試験(緩衝液及び自然水).....	24
5. 土壌残留試験.....	25

6. 作物等残留試験.....	25
(1) 作物残留試験.....	25
(2) 後作物残留試験.....	25
(3) 畜産物残留試験.....	26
7. 一般薬理試験.....	26
8. 急性毒性試験.....	26
(1) 急性毒性試験.....	26
(2) 急性神経毒性試験(ラット).....	27
9. 眼・皮膚に対する刺激性及び皮膚感作性試験.....	28
10. 亜急性毒性試験.....	28
(1) 90日間亜急性毒性試験(ラット).....	28
(2) 90日間亜急性毒性試験(ラット).....	29
(3) 28日間亜急性毒性試験(ラット) <参考資料>.....	30
(4) 28日間亜急性毒性試験(ラット) <参考資料>.....	31
(5) 90日間亜急性毒性試験(イヌ)①.....	31
(6) 90日間亜急性毒性試験(イヌ)②.....	32
(7) 90日間亜急性神経毒性試験(ラット).....	32
(8) 28日間亜急性毒性試験(代謝物Y、ラット).....	33
(9) 28日間亜急性毒性試験(代謝物Fs、ラット).....	33
11. 慢性毒性試験及び発がん性試験.....	34
(1) 1年間慢性毒性試験(イヌ).....	34
(2) 2年間慢性毒性/発がん性併合試験(ラット).....	35
(3) 18か月間発がん性試験(マウス).....	36
12. 生殖発生毒性試験.....	37
(1) 2世代繁殖試験(ラット).....	37
(2) 発生毒性試験(ラット)①.....	39
(3) 発生毒性試験(ラット)②.....	39
(4) 発生毒性試験(ウサギ)①(用量設定試験).....	40
(5) 発生毒性試験(ウサギ)②.....	40
(6) 発生毒性試験(ウサギ)③(用量設定試験).....	41
(7) 発生毒性試験(ウサギ)④.....	41
13. 遺伝毒性試験.....	42
(1) 遺伝毒性試験(原体).....	42
(2) 遺伝毒性試験(代謝物).....	44
14. その他の試験.....	45
(1) 肝細胞腺腫の発生メカニズムに関する検討.....	45
(2) 子宮内膜腺癌の発生メカニズムに関する検討.....	46
(3) 28日間亜急性毒性試験(ラット).....	47

III. 食品健康影響評估.....	49
▪ 別紙 1：代謝物/分解物略称	53
▪ 別紙 2：検査値等略称	56
▪ 別紙 3：作物残留試験成績（海外圃場）	58
▪ 別紙 4：後作物残留試験成績（海外圃場）	67
▪ 別紙 5：畜産物残留試験	68
▪ 参照.....	69

<審議の経緯>

- 2011年 9月 7日 インポートトレランス設定の要請（小麦、大麦等）
2011年 10月 6日 厚生労働大臣から残留基準設定に係る食品健康影響評価について要請（厚生労働省発食安 1006 第 14 号）
2011年 10月 11日 関係書類の接受（参照 1~78）
2011年 10月 13日 第 403 回食品安全委員会（要請事項説明）
2011年 12月 26日 インポートトレランス設定の要請（バナナ）
2012年 1月 5日 関係書類の接受（参照 79）
2012年 5月 16日 第 17 回農薬専門調査会評価第四部会
2012年 9月 27日 第 86 回農薬専門調査会幹事会
2012年 10月 15日 第 449 回食品安全委員会（報告）
2012年 10月 16日 から 11月 14 日まで 国民からの御意見・情報の募集
2012年 11月 19日 農薬専門調査会座長から食品安全委員会委員長へ報告
2012年 11月 26日 第 455 回食品安全委員会（報告）
（同日付け厚生労働大臣へ通知）

<食品安全委員会委員名簿>

- | | |
|----------------|---------------|
| (2012年6月30日まで) | (2012年7月1日から) |
| 小泉直子（委員長） | 熊谷 進（委員長） |
| 熊谷 進（委員長代理*） | 佐藤 洋（委員長代理） |
| 長尾 拓 | 山添 康（委員長代理） |
| 野村一正 | 三森国敏（委員長代理） |
| 畑江敬子 | 石井克枝 |
| 廣瀬雅雄 | 上安平冽子 |
| 村田容常 | 村田容常 |

*：2011年1月13日から

<食品安全委員会農薬専門調査会専門委員名簿>

(2012年3月31日まで)

- | | | |
|-----------|-------|--------|
| 納屋聖人（座長） | 佐々木有 | 平塚 明 |
| 林 真（座長代理） | 代田真理子 | 福井義浩 |
| 相磯成敏 | 高木篤也 | 藤本成明 |
| 赤池昭紀 | 玉井郁巳 | 細川正清 |
| 浅野 哲** | 田村廣人 | 堀本政夫 |
| 石井康雄 | 津田修治 | 本間正充 |
| 泉 啓介 | 津田洋幸 | 増村健一** |
| 上路雅子 | 長尾哲二 | 松本清司 |

白井健二
太田敏博
小澤正吾
川合是彰
川口博明
桑形麻樹子***
小林裕子
三枝順三

永田 清
長野嘉介*
西川秋佳
布柴達男
根岸友恵
根本信雄
八田稔久

柳井徳磨
山崎浩史
山手丈至
與語靖洋
義澤克彦
吉田 緑
若栗 忍

* : 2011年3月1日まで

** : 2011年3月1日から

*** : 2011年6月23日から

(2012年4月1日から)

・幹事会

納屋聖人 (座長) 三枝順三
西川秋佳 (座長代理) 永田 清
赤池昭紀 長野嘉介
上路雅子 本間正充

松本清司
吉田 緑

・評価第一部会

上路雅子 (座長) 津田修治
赤池昭紀 (座長代理) 福井義浩
相磯成敏 堀本政夫

山崎浩史
義澤克彦
若栗 忍

・評価第二部会

吉田 緑 (座長) 桑形麻樹子
松本清司 (座長代理) 腰岡政二
泉 啓介 根岸友恵

藤本成明
細川正清
本間正充

・評価第三部会

三枝順三 (座長) 小野 敦
納屋聖人 (座長代理) 佐々木有
浅野 哲 田村廣人

永田 清
八田稔久
増村健一

・評価第四部会

西川秋佳 (座長) 代田眞理子
長野嘉介 (座長代理) 玉井郁巳
川口博明 根本信雄

森田 健
山手丈至
與語靖洋

<第17回農薬専門調査会評価第四部会専門参考人名簿>

太田敏博

<第86回農薬専門調査会幹事会専門参考人名簿>

小澤正吾

林 真

要 約

ピラゾールカルボキサミド系殺菌剤である「イソピラザム」(CAS No. 881685-58-1)について、各種試験成績等を用いて食品健康影響評価を実施した。

評価に用いた試験成績は、動物体内運命(ラット、ヤギ及びニワトリ)、植物体内運命(小麦、ぶどう等)、作物等残留、亜急性毒性(ラット及びイヌ)、亜急性神経毒性(ラット)、慢性毒性(イヌ)、慢性毒性/発がん性併合(ラット)、発がん性(マウス)、2世代繁殖(ラット)、発生毒性(ラット及びウサギ)、遺伝毒性等の試験成績である。

各種毒性試験結果から、イソピラザム投与による影響は、主に体重(増加抑制)及び肝臓(肝細胞肥大、重量増加、好酸性変異肝細胞巣等)に認められた。神経毒性及び遺伝毒性は認められなかった。

ラットの雌で肝細胞腺腫及び子宮内膜腺癌の発生頻度が増加したが、遺伝毒性試験では全て陰性の結果が得られており、腫瘍の発生機序は遺伝毒性によるものとは考え難く、評価に当たり閾値を設定することは可能であると考えられた。

2世代繁殖試験において、親動物に体重増加抑制のみられた用量で着床数の低下が認められた。

発生毒性試験(ラット)において、母動物に毒性の認められる用量で骨化遅延及び骨格変異が認められたが、奇形は認められなかった。一方、発生毒性試験(ウサギ)においては400 mg/kg 体重/日以上の高用量で小眼球が認められた。

各試験で得られた無毒性量のうち最小値がラットを用いた2年間慢性毒性/発がん性併合試験の5.5 mg/kg 体重/日であったことから、これを根拠として、安全係数100で除した0.055 mg/kg 体重/日を一日摂取許容量(ADI)と設定した。

I. 評価対象農薬の概要

1. 用途

殺菌剤

2. 有効成分の一般名

和名：イソピラザム

英名：isopyrazam

3. 化学名

IUPAC

和名：2*syn*-異性体 3-(ジフルオロメチル)-1-メチル-*N*-[(1*RS*,4*SR*,9*RS*)-1,2,3,4-テトラヒドロ-9-イソプロピル-1,4-メタノナフタレン-5-イル]ピラゾール-4-カルボキサミド及び 2*anti*-異性体 3-(ジフルオロメチル)-1-メチル-*N*-[(1*RS*,4*SR*,9*SR*)-1,2,3,4-テトラヒドロ-9-イソプロピル-1,4-メタノナフタレン-5-イル]ピラゾール-4-カルボキサミド の混合物

英名：mixture of 2 *syn*-isomers 3-(difluoromethyl)-1-methyl-*N*-[(1*RS*,4*SR*,9*RS*)-1,2,3,4-tetrahydro-9-isopropyl-1,4-methanonaphthalen-5-yl]pyrazole-4-carboxamide and 2 *anti*-isomers 3-(difluoromethyl)-1-methyl-*N*-[(1*RS*,4*SR*,9*SR*)-1,2,3,4-tetrahydro-9-isopropyl-1,4-methanonaphthalen-5-yl]pyrazole-4-carboxamide

CAS (No. 881685-58-1)

和名：1*H*-ピラゾール-4-カルボキサミド, 3-(ジフルオロメチル)-1-メチル-*N*-[(1*R*,4*S*,9*R*)-1,2,3,4-テトラヒドロ-9-(1-メチルエチル)-1,4-メタノナフタレン-5-イル]-, (*syn* 異性体) 及び 1*H*-ピラゾール-4-カルボキサミド, 3-(ジフルオロメチル)-1-メチル-*N*-[(1*R*,4*S*,9*S*)-1,2,3,4-テトラヒドロ-9-(1-メチルエチル)-1,4-メタノナフタレン-5-イル]-, (*anti* 異性体) の混合物

英名：A mixture of 1*H*-pyrazole-4-carboxamide, 3-(difluoromethyl)-1-methyl-*N*-[(1*R*,4*S*,9*R*)-1,2,3,4-tetrahydro-9-(1-methylethyl)-1,4-methanonaphthalen-5-yl]-, rel- (*syn*-isomer) and 1*H*-pyrazole-4-carboxamide, 3-(difluoromethyl)-1-methyl-*N*-[(1*R*,4*S*,9*S*)-1,2,3,4-tetrahydro-9-(1-methylethyl)-1,4-methanonaphthalen-5-yl]-, rel- (*anti*-isomer)

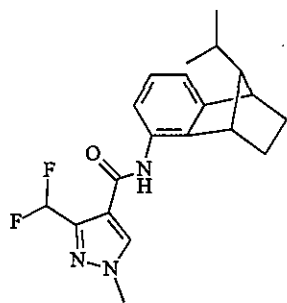
4. 分子式

C₂₀H₂₃F₂N₃O

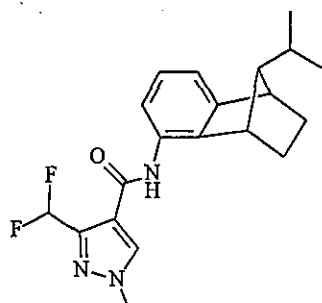
5. 分子量

359.4

6. 構造式



syn 体



anti 体

7. 開発の経緯

イソプロザムは、1990 年代後半にシンジェンタ社（スイス）によって開発されたピラゾールカルボキサミド系化合物に属する殺菌剤である。作用機構はミトコンドリアの電子伝達系のタンパク質複合体 II、すなわちコハク酸脱水素酵素を阻害することにより呼吸機能に影響を及ぼし、抗菌活性を示すものと考えられている。海外では EU 諸国、米国、ニュージーランド等、10 か国で登録されている。今回、インポートトレランス設定の要請（小麦、大麦、バナナ等）がなされている。

II. 安全性に係る試験の概要

各種運命試験 [II.1~4] は、イソピラザムのピラゾール環の 5 位の炭素を ^{14}C で標識したもの（以下「[pyr- ^{14}C]イソピラザム」という。）、イソピラザム *anti* 異性体のピラゾール環の 5 位の炭素を ^{14}C で標識したもの（以下「[pyr- ^{14}C]antiイソピラザム」という。）及びフェニル基の全ての炭素を ^{14}C で均一に標識したものの（以下[phe- ^{14}C]イソピラザムという。）を用いて実施された。放射能濃度及び代謝物濃度は、特に断りがない場合はイソピラザムに換算した。代謝物/分解物略称及び検査値等略称は別紙 1 及び 2 に示されている。

1. 動物体内運命試験

(1) ラット

① 吸収

a. 血中濃度推移

Wistar ラット（一群雌雄各 13 匹）に、[pyr- ^{14}C]イソピラザムを 1 mg/kg 体重（以下[1.]において「低用量」という。）又は 75 mg/kg 体重（以下[1.]において「高用量」という。）で単回経口投与し、血中濃度推移について検討された。全血及び血漿中薬物動態学的パラメータは表 1 に示されている。

両投与量群において、全血と血漿の薬物動態に明らかな差はなかった。

C_{\max} 及び AUC は、ほぼ用量に相関して増加した。雌における C_{\max} 及び AUC は雄に比べ 1.3~2.5 倍高かった。雌で血漿からの消失がより速いことが示唆された。（参照 1、2）

表 1 全血及び血漿中薬物動態学的パラメータ

試料 投与量(mg/kg 体重)	全血				血漿			
	1		75		1		75	
性別	雄	雌	雄	雌	雄	雌	雄	雌
T_{\max} (hr)	3	3	3	4	6	3	3	4
C_{\max} ($\mu\text{g/g}$)	0.0750	0.126	6.31	12.2	0.0857	0.160	7.56	17.7
$T_{1/2}$ (hr)	NC	4.81	8.68	6.21	NC	4.60	7.52	NC
AUC_{0-48} (hr · $\mu\text{g/g}$)	1.00	1.62	96.9	210	1.14	1.44	81.4	207
$\text{AUC}_{0-\infty}$ (hr · $\mu\text{g/g}$)	NC	1.67	98.7	211	NC	1.49	82.7	NC

NC：最終相が特定できず計算できなかった。

b. 吸収率

胆汁中排泄試験[1. (1)④b.]で得られた投与後 48 時間における尿、胆汁及びカーカス¹における残存放射能の合計から、イソピラザムの経口投与後 48 時間の吸収率は低用量で 63.7~72.9%、高用量で 63.1~71.4%と算出された。（参照 1、

¹組織・臓器を取り除いた残渣のことをカーカスという（以下同じ）。

5)

② 分布

Wistar ラット (一群雌雄各 15 匹) に [pyr-¹⁴C] イソピラザムを低用量若しくは高用量で単回経口投与し、又は Wistar ラット (一群雄 21 匹) に [pyr-¹⁴C] イソピラザムを低用量で反復経口 (14 日間) 投与して体内分布が検討された。また、尿及び糞中排泄試験 [1. (1) ④a.] に用いた動物を投与 168 時間後にと殺して、臓器及び組織中放射能濃度が測定された。

主要臓器及び組織における残留放射能濃度は表 2 に示されている。

両投与量群とも雌で 96 時間後の残留放射能が雄より低い傾向が認められた。

168 時間後の残留放射能は全て 0.586 µg/g 以下であった。特定の臓器及び組織への残留傾向は認められなかった。(参照 1、3、4、8)

表 2 主要臓器及び組織における残留放射能濃度 (µg/g)

	投与量 (mg/kg 体重)	性別	T _{max} 付近 ^a	投与 96 時間後 ^b
単 回 経 口	1	雄	消化管 (6.16)、肝臓 (0.551)、腎臓 (0.310)、副腎 (0.196)、血漿 (0.088)	消化管 (0.303)、甲状腺 (0.040)、肝臓 (0.030)、副腎 (0.013)、腎臓 (0.012)、脂肪 (腎周囲) (0.008)、脾臓 (0.007)、カーカス (0.007)
		雌	消化管 (7.04)、肝臓 (0.677)、腎臓 (0.397)、副腎 (0.356)、脂肪 (腎周囲) (0.351)、脾臓 (0.204)、卵巣 (0.179)、甲状腺 (0.164)、心臓 (0.145)、肺 (0.132)、血漿 (0.125)	消化管 (0.223)、卵巣 (0.028)、副腎 (0.019)、肝臓 (0.015)、甲状腺及び脂肪 (腎周囲) (0.012)、腎臓 (0.007)、カーカス (0.007)
	75	雄	消化管 (53.6)、肝臓 (53.5)、腎臓 (17.0)、甲状腺 (16.1)、骨 (14.1)、副腎 (13.8)、カーカス (7.76)、脂肪 (腎周囲) (7.20)、脾臓 (6.62)、血漿 (6.43)	消化管 (29.3)、肝臓 (2.16)、腎臓 (0.596)、脂肪 (腎周囲) (0.584)、カーカス (0.482)、副腎 (0.437)、脾臓 (0.258)、全血 (0.219)、甲状腺 (0.190)、肺 (0.149)、心臓 (0.133)、血漿 (0.126)
		雌	消化管 (52.1)、脂肪 (腎周囲) (58.0)、肝臓 (35.5)、副腎 (28.2)、卵巣 (23.7)、子宮 (20.2)、脾臓 (16.6)、腎臓 (15.2)、肺 (10.3)、カーカス (9.98)、血漿 (9.94)	肝臓 (0.579)、消化管 (0.441)、脂肪 (腎周囲) (0.426)、卵巣 (0.217)、カーカス (0.201)、副腎 (0.113)、腎臓 (0.105)、全血 (0.082)、脾臓 (0.072)
反 復 経	1	雄		消化管 (0.683)、肝臓 (0.164)、腎臓 (0.053)、カーカス (0.043)、全血 (0.016)、副腎 (0.016)、脾臓 (0.012)、甲状腺 (0.012)、

	投与量 (mg/kg 体重)	性別	T _{max} 付近 ^a	投与 96 時間後 ^b
口				肺 (0.007)、骨 (0.007)、血漿 (0.006)

a: 低用量群では投与 6 時間後、高用量群では投与 10 時間後

b: 反復投与のみ 72 時間後

/: 記載なし

③ 代謝

尿及び糞中排泄試験 [1. (1)④a.] で採取された尿及び糞、胆汁中排泄試験 [1. (1)④b.] で採取された胆汁、反復投与後の尿及び糞中排泄試験 [1. (1)④d.] で採取された尿、糞及び胆汁又は血中濃度推移試験 [1. (1)①a.] で採取された血漿を試料として代謝物同定・定量試験が実施された。

血漿、尿、糞及び胆汁中における代謝物は表 3 に示されている。

また、胆汁中排泄試験（構造異性体間比較試験） [1. (1)④c.] で採取された尿及び胆汁を試料として代謝物同定・定量試験が実施された。

構造異性体間比較試験における尿及び胆汁中主要代謝物は表 4 に示されている。

親化合物は雌の血漿中及び雌雄の糞中に僅かに認められるのみであった。抱合体を含めて 25 種類の代謝物が検出された。

尿中では非抱合体が主であったが、雌では硫酸抱合体も認められた。胆汁中では大部分がグルクロン酸抱合体であった。糞中には雌で硫酸抱合体が多かったが雄では見られなかった。また、雌では N 脱メチル化反応、雄ではカルボン酸生成反応後の代謝物が多く認められた。

このような性差が認められたものの、ラットの主要代謝経路は試料、用量、異性体間及び投与回数にかかわらず同様で、①イソプロピル側鎖、かつ/又はビシクロ環の水酸化、N 脱メチル化及び水酸基のカルボン酸への酸化、②生成した水酸基又はカルボキシル基のグルクロン酸又は硫酸抱合化であった。（参照 1、9）

表 3 血漿、尿、糞及び胆汁における主要代謝物 (%TAR)

試験の種類	投与方法	投与量 (mg/kg 体重)	性別	試料 採取時間	イソピ ラザム	代謝物
血中濃度 推移試験	単回 経口	1	雄	血漿 (3 及び 6h)	ND	S(0.062)、U(0.013)
			雌	血漿 (3 及び 6h)	0.007	Ls(0.054)、N(0.046)、P(0.027)、 S(0.010)、M-sul(0.004)
		75	雄	血漿 (3 及び 6h)	ND	S(5.07)、U(1.26)

尿及び糞 中排泄試験		1	雌	血漿 (3及び6h)	0.989	Ls(10.1)、N(7.50)、M-sul(0.261)、 P(0.215)、S(0.106)		
			雄	尿 (0-48h)	ND	U(4.65)、T(2.84)、V(2.79)、I(2.37)、 S(1.51)、P(1.26)、I-glu(0.58)		
				糞 (0-48h)	0.40	T(23.4)、P(10.1)、I(9.96)、K(8.08)、 Q(3.69)、U(3.43)、M(2.96)		
			雌	尿 (0-48h)	ND	P(10.4)、M-sul(3.32)、P-sul(3.12)、 S(2.95)、I(2.72)、U(1.78)		
		糞 (0-48h)		0.48	P-sul(16.2)、P(15.9)、I-sul(7.74)、 M(7.56)、B-sul(7.26)、I(2.40)			
		75	雄	尿 (0-48h)	ND	U(3.79)、V(1.98)、T(1.61)、 S(1.30)、P(0.97)、I(0.59)、 I-glu(0.56)		
				糞 (0-48h)	0.86	T(16.5)、I(12.1)、P(9.03)、S(7.74)、 U(7.60)、K(6.85)、M(3.84)		
			雌	尿 (0-48h)	ND	P(5.61)、M-sul(3.97)、P-sul(1.78)、 I(1.51)、U(1.23)、S(1.02)		
				糞 (0-48h)	1.37	M(21.8)、P(12.3)、P-sul(9.30)、 B-sul(8.60)、M-sul(4.78)、C(4.17)、 I-sul(3.83)		
		胆汁中排 泄試験		1	雄	胆汁 (0.5-24h)	ND	I-glu(13.5)、B-glu(11.9)、C(5.32)、 U(4.81)、D(4.77)、T(4.31)、 P-glu(3.76)
					雌	胆汁 (0.5-24h)	ND	M-glu(20.9)、P-glu(9.11)、 B-glu(8.46)、I-glu(5.25)
				75	雄	胆汁 (1-48h)	ND	B-glu(27.8)、S-glu(7.42)、 M-glu(6.43)、I-glu(5.33)、D(4.05)、 P-glu(2.66)
雌	胆汁 (1-48h)				ND	M-glu(36.1)、B-glu(12.6)、 P-glu(6.63)、I-glu(2.75)		
尿及糞 中排泄 試験	反復 経口	1	雄	尿 (0-24h) ^a	ND	U(4.82)、D(3.14)、I(1.77)、V(1.75)、 T(1.37)、P(1.19)、I-glu(0.97)		
				糞 (0-24h) ^a	ND	P(23.4)、I(17.2)、K(14.1)、Q(7.59)、 T(3.02)		

ND：検出されず

a：最終投与（14回目投与）後0-24時間

表4 構造異性体間比較試験における尿*及び胆汁における主要代謝物 (%TAR)

標識体	投与量 (mg/kg 体重)	性別	試料	採取 時間	イソ ピラ ザム	代謝物
[pyr- ¹⁴ C]イソ ピラザム	2	雄	尿	0-48h	ND	U(2.84)、I(1.07)、P(0.78)、 I-glu(0.64)、S(0.3)
			胆汁	1-48h	ND	B-glu(18.5)、I-glu(13.8)、 U(4.53)、M-glu(4.36)、 P-glu(3.09)
尿	0-48h		ND	P(4.64)、U(2.95)、V(2.61)、 T(1.16)、I(1.02)、S(0.97)		
胆汁	1-48h		ND	S-glu(13.0)、B-glu(6.11)、 T(4.96)、M-glu(3.49)、I-glu (2.37)、P-glu(2.37)		
[pyr- ¹⁴ C]anti イソピラザム	75					

ND：検出されず

*カニニューレ挿入排泄条件下で採取された尿

④ 排泄

a. 尿及び糞中排泄

Wistar ラット (雌雄各 4 匹) に、[pyr-¹⁴C]イソピラザムを低用量若しくは高用量で単回強制経口投与して、尿及び糞中排泄試験が実施された。

投与後 168 時間における尿及び糞中排泄率は表 5 に示されている。

単回経口投与したイソピラザムの排泄経路及び速度に投与量及び性別による差は認められなかった。投与後 48 時間に 90%TAR 以上が尿糞中に排泄され、主要排泄経路は糞中であった。(参照 1、3、7)

表5 投与後 168 時間における尿及び糞中排泄率 (%TAR)

投与量 (mg/kg 体重)	1		75	
	雄	雌	雄	雌
尿	19.6	27.1	13.3	17.5
糞	83.0	77.3	79.4	78.5
ケージ洗浄液	3.3	1.9	2.9	4.4
組織+カーカス*	<0.1	<0.1	0.1	<0.1
総回収率	106	106	95.7	100

*：最終採取時点で採取した血液及び組織を含む。

b. 胆汁中排泄

胆管カニニューレを挿入した Wistar ラット (一群雌雄各 4 匹) に、[pyr-¹⁴C]イソピラザムを低用量又は高用量で単回経口投与して、胆汁中排泄試験が実施された。

投与後 48 時間の胆汁、尿及び糞中排泄率は表 6 に示されている。

いずれの用量群及び雌雄とも排泄は速やかであり、主要排泄経路は胆汁中であつた。(参照 1、5)

表 6 投与後 48 時間の胆汁、尿及び糞中排泄率 (%TAR)

投与量 (mg/kg 体重)	1		75	
	雄	雌	雄	雌
胆汁	57.9	47.6	54.7	57.0
尿	14.9	15.9	7.3	13.6
糞	26.4	35.7	27.3	21.2
消化器+内容物	0.1	0.2	0.2	0.2
ケージ洗浄液	2.4	3.3	1.6	2.7
カーカス	0.1	0.2	1.1	0.8
総回収率	102	103	92.2	95.4

c. 胆汁中排泄 (構造異性体間比較試験)

胆管カニューレを挿入した Wistar ラット (一群雌雄各 4 匹、高用量[pyr-¹⁴C]イソピラザム投与群の雌のみ 7 匹) に、[pyr-¹⁴C]イソピラザム又は[pyr-¹⁴C]antiイソピラザムを 2 mg/kg 体重又は高用量で単回経口投与して、胆汁中排泄試験が実施された。

投与後 72 時間の胆汁、尿及び糞中排泄率は表 7 に示されている。

構造異性体間に吸収や排泄経路の顕著な差は認められなかった。投与量及び性別にかかわらず排泄は速やかであり、主要排泄経路は胆汁中であつた。(参照 1、6)

表 7 投与後 72 時間の胆汁、尿及び糞中排泄率 (%TAR)

標識体 投与量 (mg/kg 体重)	[pyr- ¹⁴ C]イソピラザム				[pyr- ¹⁴ C]antiイソピラザム			
	2		75		2		75	
	雄	雌	雄	雌	雄	雌	雄	雌
胆汁	56.3	48.9	58.0	41.6	38.3	56.1	36.5	61.1
尿	15.4	26.0	7.6	7.0	22.1	12.2	16.3	15.9
糞	23.8	19.8	34.1	48.3	32.5	28.3	38.3	20.4
消化器+内容物	<0.0	0.0	0.1	0.0	0.0	0.1	0.1	0.0
ケージ洗浄液	1.1	1.5	1.2	1.8	3.5	2.1	3.2	1.3
カーカス	<0.1	0.2	0.1	0.1	0.2	0.3	0.2	0.2
総回収率	96.8	96.4	101	98.7	96.6	99.1	94.5	98.8

d. 反復投与後の尿及び糞中排泄

Wistar ラット（一群雄 3 匹）に [pyr-¹⁴C] イソピラザムを低用量で反復経口（14 日間）投与して、尿及び糞中排泄試験が実施された。

初回及び 14 回投与後 24 時間の尿及び糞中排泄率は表 8 に示されている。（参照 1、8）

表 8 投与後 24 時間の尿及び糞中排泄率 (%TAR)

投与量(mg/kg 体重)	1	
	1	14*
投与回数(回)	1	14*
尿	19.7	21.6
糞	47.9	88.6
ケージ洗浄液	2.51	2.89
総回収率	70.1	113

* : 14 回投与の値は、14 日目に投与された放射能に対する割合として示されている。

e. 呼気排泄

Wistar ラット（一群雌雄各 4 匹）に [pyr-¹⁴C] イソピラザムを 2.5 mg/kg 体重又は 250 mg/kg 体重で単回経口投与して、呼気排泄試験が実施された。

投与後 48 時間の尿、糞及び呼気中排泄率は表 9 に示されている。

イソピラザムの呼気中への排泄放射能は投与量及び雌雄の違いにかかわらず全て検出限界未満であり、48 時間の総排泄量は 0.05%TAR 未満であった。（参照 1、7）

表 9 投与後 48 時間の尿、糞及び呼気中排泄率 (%TAR)

投与量 (mg/kg 体重)	2.5		250	
	雄	雌	雄	雌
性別	雄	雌	雄	雌
尿	17.4	24.7	14.0	18.0
糞	77.9	70.3	68.2	49.3
呼気	CO ₂	<0.04	<0.04	<0.03
	揮発性代謝物	<0.01	<0.01	<0.01
ケージ洗浄液	0.33	0.84	0.62	1.73
消化管+内容物	0.51	1.51	3.39	6.14
カーカス	0.14	0.20	0.31	0.71
総回収率	96.3	97.6	86.6	75.9

⑤ オートラジオグラフィー

Wistar ラット（一群雌雄各 4 匹）に [pyr-¹⁴C] イソピラザムを 2.5 mg/kg 体重又は 250 mg/kg 体重で単回経口投与して、オートラジオグラフィーによる組織分

布が検討された。

全身オートラジオグラフィーによる組織中放射能分布は、雌雄及び両投与量群で類似していた。放射能は投与後 2 時間で広く組織中に分布したが、48 時間後の残留放射能は極めて低く、その大部分は消化管及び胃で検出され、肝臓及び腎臓では低レベルであった。(参照 1、7)

(2) ヤギ

① 原体

泌乳ヤギ(品種不明)(3匹)に、[pyr-¹⁴C]イソピラザム (*syn/anti*比=95:5)及び[phe-¹⁴C]イソピラザム (*syn/anti*比=95:5及び70:30)を乾燥飼料当たり 29~45 mg/kg 添加し、経口投与して、動物体内運命試験が実施された。

乳汁中の総残留放射能は標識体や異性体比の違いにかかわらず 4 日目に定常状態になった。組織中の残留放射能は肝臓で 0.33~0.6 µg/g、腎臓で 0.14~0.19 µg/g であったほか、筋肉、脂肪及び乳汁では 0.04 µg/g 以下であった。代謝物 J が筋肉、肝臓、腎臓及び乳汁で、それぞれ最大 44%TRR、17%TRR、25%TRR 及び 32%TRR 認められた。また、代謝物 G が肝臓で最大 21%TRR 認められた。

(参照 76)

② 代謝物 Fs

泌乳ヤギ(品種不明)(1匹)に、ピラゾール環の炭素を ¹⁴C で標識した(標識位置の詳細不明)代謝物 Fs を乾燥飼料当たり 19 mg/kg 添加し、7 日間経口投与して、動物体内運命試験が実施された。

組織中の残留放射能は肝臓(0.44 µg/g)や腎臓(0.25 µg/g)を除いて 0.05 µg/g 以下であり、Fs は脂肪で最も多く(6.2%TRR、<0.01 µg/g)、その他の組織中では 1.5%TRR 以下であった。主要代謝物は J で筋肉、脂肪、肝臓、腎臓及び乳汁でそれぞれ最大 56%TRR、36%TRR、36%TRR、38%TRR 及び 33%TRR 認められた。(参照 76)

(3) ニワトリ

産卵鶏(品種不明)(15羽)に、[pyr-¹⁴C]イソピラザム (*syn/anti*比=95:5)及び[phe-¹⁴C]イソピラザム (*syn/anti*比=95:5及び70:30)を乾燥飼料当たり 11 mg/kg 添加し、7 日間経口投与して、動物体内運命試験が実施された。

鶏卵の総残留放射能は 7 日目に定常状態になった。鶏卵も含めた組織中総残留放射能は肝臓(0.12~0.16 µg/g)を除いて 0.03 µg/g 以下であった。卵黄中のイソピラザム及び代謝物 J はそれぞれ 3.4~4.9%TRR (<0.01 µg/g)及び 6.6~12%TRR (<0.01 µg/g)、卵白ではイソピラザムは同定されず代謝物 J のみが 7~29%TRR (<0.01 µg/g)認められた。脂肪組織における主な残留物は親化合物であった(5.9~18%TRR)。肝臓中のイソピラザム及び代謝物 J は 1~2%TRR

であった。(参照 76)

2. 植物体内運命試験

(1) 小麦

小麦(品種: Tybalt)に、[phe-¹⁴C]イソピラザム S (*syn/anti*比=96.4 : 3.6) 若しくは[phe-¹⁴C]イソピラザム A (*syn/anti*比=70.4 : 29.6) 又は[pyr-¹⁴C]イソピラザム (*syn/anti*比=95.4 : 4.6) を 125 g ai/ha の用量で、BBCH31 (第1節形成時)、BBCH39 (止め葉が開く時期)、BBCH69 (開花終了時) にそれぞれ1回、計3回茎葉散布処理し、2回目処理13日後(出穂始期~出穂終期)に茎葉を、最終処理46~48日後(成熟期)に玄麦及びわら(もみ殻を含む)を採取して、植物体内運命試験が実施された。

小麦試料中における残留放射能濃度は表10に、主要残留代謝物は表11に示されている。

最終処理後の総残留放射能はわらに多く認められ、玄麦では低かった。残留放射能の大部分は標識体や試料の違いにかかわらず、親化合物であり、代謝物ではFs、次いでGが多かった。このほか、わらではDやHが認められたが、10%TRRを超える代謝物は認められなかった。(参照1、10)

表10 小麦試料中における残留放射能濃度

標識体	試料	抽出前 総放射能	抽出後			
			抽出液		抽出残渣	
			mg/kg	%TRR	mg/kg	%TRR
[phe- ¹⁴ C] イソピラザム S	茎葉	7.09	6.46	98.9	0.065	1.0
	わら	20.8	21.6	96.1	0.855	3.8
	玄麦	0.058	0.050	89.5	0.0058	10.5
[pyr- ¹⁴ C] イソピラザム	茎葉	6.18	6.17	98.7	0.081	1.3
	わら	20.2	19.1	95.3	0.921	4.6
	玄麦	0.059	0.050	86.1	0.0079	13.9
[phe- ¹⁴ C] イソピラザム A	茎葉	4.75	4.91	99.5	0.025	0.5
	わら	14.1	13.0	97.0	0.414	3.1
	玄麦	0.031	0.0256	78.6	0.007	21.4

表 11 小麦試料中における主要残留代謝物

標識体	試料		抽出液						抽出 残渣
			イソ ピラ ザム	D	Fs	G	H	未同定	
[phe- ¹⁴ C]イ ソピラ ザム S	わら	mg/kg	15.5	0.472	1.64	0.652	0.495	2.67	0.855
		%TRR	68.7	2.1(1.6)	7.3(5.2)	2.9(2.3)	2.2(1.8)	11.9	3.8
	玄麦	mg/kg	0.037	ND	0.0007	ND	ND	0.0067	0.0058
		%TRR	65.6	ND	1.2	ND	ND	12	10.5
[pyr- ¹⁴ C]イ ソピラ ザム	わら	mg/kg	12.1	0.540	1.94	0.760	0.320	3.8(3.4)	0.921
		%TRR	60.7	2.7(2.4)	9.7(7.0)	3.8(3.4)	1.6(1.4)	2.40	4.6
	玄麦	mg/kg	0.030	ND	0.0008	0.0003	0.0013	0.010	0.0079
		%TRR	53.3	ND	1.4	0.5	2.4	17.7	14.4
[phe- ¹⁴ C]イ ソピラ ザム A	わら	mg/kg	8.56 ^{ab}	0.241	1.02	0.374	0.201	1.95	0.414
		%TRR	64.0 ^{ab}	1.8(1.6)	7.6(6.5)	2.8(2.2)	1.5(1.3)	14.6	3.1
	玄麦	mg/kg	0.021 ^a	ND	0.0004	0.0002	—	0.003	0.007
		%TRR	63.2 ^a	ND	1.3	0.5	—	8.4	21.4

()内の値は抱合体として検出された%TRR

ND : 検出されず

— : データなし

a : *syn* 体、*anti* 体が共に存在したが、個別に定量できなかったため含量値として記載

b : LC/MS/MS により *syn/anti* 比を確認したところ、散布処理液との比較で大きな変化は見られなかった。

(2) ぶどう

ぶどう (品種 : syrah) に、[phe-¹⁴C]イソピラザム (*syn* : *anti*=69.5 : 30.5) 及び[pyr-¹⁴C]イソピラザム (*syn* : *anti*=69.1 : 30.9) を 400 g ai/ha の用量で 1 回茎葉散布処理し、処理 21 日後に全ての成熟果房及び一部の葉を採取して、植物体内運命試験が実施された。

ぶどう果実及び葉における残留放射能濃度は表 12 に示されている。

ぶどうの果実及び葉の放射能の大部分はアセトニトリル水で抽出され、いずれの標識体についても大部分は親化合物であった (果実 : 89.4~90.3%TRR、葉 : 86.4~91.2%TRR)。果実中の主な代謝物として G 及び Ds が合わせて最大で 1.7%TRR、Fs が最大 1.4%TRR 認められた。10%TRR を超えて検出された代謝物は認められなかった。回収された親化合物の *syn/anti* 比は処理前と比較して大きな変化はなかった。(参照 1、11)

表 12 ぶどうにおける残留放射能濃度

標識体	試料	抽出前 総放射能	抽出後			
			抽出液		抽出残渣	
		mg/kg	mg/kg	%TRR	mg/kg	%TRR
[phe- ¹⁴ C] イソピラザム	果実	0.156	0.126	98.2	0.002	1.8
	葉	11.0	10.8	98.5	0.187	1.7
[pyr- ¹⁴ C] イソピラザム	果実	0.147	0.145	98.6	0.002	1.4
	葉	3.77	3.70	98.3	0.068	1.8

(3) レタス

レタス (品種 : Mona) に、[phe-¹⁴C]イソピラザム (*syn* : *anti*=69.7 : 30.3) 及び[pyr-¹⁴C]イソピラザム (*syn* : *anti*=69.3 : 30.7) を 125 g ai/ha の用量で BBCH40 以前 (播種 42 日後)、BBCH42 (播種 53 日後)、BBCH46 (播種 63 日後) にそれぞれ 1 回、計 3 回茎葉散布処理し、最終処理 3 及び 14 日後に葉を採取して、植物体内運命試験が実施された。

レタス葉における残留放射能濃度は表 13 に、残留代謝物は表 14 に示されている。

最終処理 14 日後の総残留放射能は 0.217~0.316 mg/kg であった。残留放射能の大部分はアセトニトリル/水で抽出され、いずれの標識体についても主成分は親化合物であった。10%TRR を超えて認められた代謝物は Fs (抱合体を含む) であった。処理後経過日数に伴い、親化合物が減少し代謝物が増加する傾向が認められた。(参照 1、12)

表 13 レタス葉における残留放射能濃度

標識体	処理後 日数 (日)	抽出前 総放射能	抽出後			
			抽出相		抽出残渣	
		mg/kg	mg/kg	%TRR	mg/kg	%TRR
[phe- ¹⁴ C] イソピラザム	3	1.61	1.51	96.9	0.048	3.1
	14	0.316	0.279	89.8	0.032	10.2
[pyr- ¹⁴ C] イソピラザム	3	1.47	1.48	96.4	0.054	3.5
	14	0.217	0.187	85.1	0.033	14.9

表 14 最終処理 14 日後のレタスにおける残留代謝物

標識体	[phe- ¹⁴ C] イソピラザム		[pyr- ¹⁴ C] イソピラザム		
	mg/kg	%TRR	mg/kg	%TRR	
抽出相	イソピラザム	0.108	34.8	0.100	45.3
	Ds+G	0.018(0.018)	5.8(5.8)	0.011(0.011)	4.7(4.7)
	Da	0.005(0.005)	1.6(1.6)	0.002(0.002)	0.8(0.8)
	La	0.002(0.002)	0.7(0.7)	0.002(0.002)	0.8(0.8)
	Es	0.008(0.008)	2.6(2.6)	0.004(0.004)	1.9(1.9)
	Fs	0.053(0.050)	17.1(16.2)	0.031(0.031)	14.1(14.1)
	H	0.012(0.012)	4.0(4.0)	0.008(0.008)	3.7(3.7)
	R	0.009(0.009)	2.8(2.8)	0.006(0.006)	2.8(2.8)
	W	NA	NA	0.008(0.008)	3.7(3.7)
	Y	NA	NA	0.002(0.002)	1.0(1.0)
	極性糖抱合体	0.049	16.0	0.042	19.4
	未同定	0.002	0.5	0.004	1.8
抽出残渣	0.032	10.2	0.033	14.8	

()内は抱合体として検出されたものの値
NA: 分析せず

植物におけるイソピラザムの主要代謝経路はイソプロピル基の水酸化及びピシクロ環の水酸化並びに抱合体の生成であった。ほかにピラゾール環の *N*脱メチル化や2つの芳香環を結ぶアミド結合の開裂も考えられた。

(4) 後作物代謝

土壤に[phe-¹⁴C]イソピラザム及び[pyr-¹⁴C]イソピラザムを 360 g ai/ha の用量で処理した土壤に、処理 30、90 及び 300 日後、レタス、小麦及びかぶを作付けして、未成熟及び成熟作物を採取して、植物体内運命試験が実施された。

後作物における最大残留放射能濃度は表 15 に示されている。

イソピラザムは処理 30 日後のレタス及びかぶ(根)に、それぞれ 13%TRR 及び 26~34%TRR 認められたが、処理 90 日後には全ての作物で 3%TRR 以下となった。

代謝物は、Y (抱合体を含む) がレタス、小麦(茎葉)及びかぶ(葉)においてそれぞれ最大で 35%TRR、21.7%TRR 及び 47%TRR、Fs (抱合体を含む) が小麦(茎葉、乾草及びわら)においてそれぞれ最大で 18%TRR、13.8%TRR 及び 17.6%TRR 認められた。ほかに 10%TRR を超えて検出された代謝物は認められなかった。(参照 76)

表 15. 後作作物における最大残留放射能濃度 (mg/kg)

標識体	処理後日数 (日)	レタス	小麦 (玄麦)	小麦 (わら)	かぶ (葉)	かぶ (根)
[pyr- ¹⁴ C] イソピラ ザム	30	0.02	0.02	0.92	0.05	—
	90	0.03	0.02	0.88	0.05	0.02
	300	0.02	0.02	0.71	0.04	<0.01

—: データなし

3. 土壤中運命試験

(1) 好氣的土壤中運命試験①

壤土 (英国及びスイス)、砂壤土 (スイス) 及び微砂質埴土 (フランス) に [phe-¹⁴C] イソピラザム (*syn: anti*=73.4:26.6) を 0.17 mg/kg 乾土となるように処理し、土壤水分を圃場容水量 (pF2.0) 相当に調整し、20±2°Cの暗所で最長 369 日間インキュベートして、土壤中運命試験が実施された。

好氣的土壤における処理 120 日後の分解物分布は表 16 に、各土壤の半減期は表 17 に示されている。

4 種の土壤の 0~120 日における残留放射能の回収率は 89.2~100%TAR、壤土 (スイス) の 180~369 日における回収率は 84.2~92.6%TAR であり、回収された放射能の大部分はイソピラザムであった。主要分解物は Fs で、Fs の異性体 Fa も検出された。このほか N 脱メチル化体 Ls 及びその異性体 La も認められた。また、非標識体 Y が壤土 (スイス)、砂壤土及び微砂質埴土で認められアミド結合の開裂が示唆された。

好氣的土壤中におけるイソピラザムの主要分解経路はイソプロピル基の水酸化であった。マイナーな経路としてピラゾール環の N 脱メチル化が認められた。

(参照 1、13)

表 16 好氣的土壤における処理 120 日後の分解物分布 (%TAR)

分解物	土壤			
	壤土 (英国)	壤土 (スイス)	砂壤土	微砂質埴土
イソピラザム	79.6	44.7	73.1	61.0
Fs	2.5	12.6	5.0	13.7
Fa	0.3	ND	0.1	ND
Ls+La	0.1	1.2	0.6	0.1

ND: 検出せず

表 17 好氣的土壤における各土壤の半減期

土壤	壤土 (英国)	壤土 (スイス)	砂壤土	微砂質埴土
半減期 (日)	592	121	349	231

(2) 好氣的土壤中運命試験②

壤土(スイス)に[pyr-¹⁴C]イソピラザム (*syn:anti*=69.4:30.6) を 0.168 mg/kg 乾土となるように処理し、土壤水分を圃場容水量 (pF2.0) 相当に調整し、20±2°Cの暗所で 360 日間インキュベートして、土壤中運命試験が実施された。

好氣的土壤における分解物分布は表 18 に示されている。

好氣的条件下でイソピラザムは緩やかに減少し、処理後 360 日には 2.61%TAR まで減少した。主要分解物は Fs 及び Y であった。

イソピラザムの主要分解経路はイソプロピル基の水酸化及びアミド結合の開裂であった。それらはさらに分解され、無機化されて CO₂ が生成されるか、又は結合残留成分中に組み込まれた。

半減期は 40 日と算出された。(参照 1、14)

表 18 好氣的土壤における分解物分布 (%TAR)

経過日数 (日)		0	14	60	120	360
抽出物	イソピラザム	93.4	67.2	26.8	15.3	2.61
	<i>syn/anti</i>	70.9/29.1	78.2/21.8	78.7/21.3	80.2/19.8	81.2/18.8
	Fs	0.00	11.4	19.8	12.4	2.16
	Y	0.00	0.57	5.21	9.23	5.38
	未同定*	0.00	15.1	25.7	27.4	19.3
	合計	93.4	94.2	77.5	64.5	29.4
¹⁴ CO ₂		NS	0.06	1.95	3.25	22.7
抽出残渣		0.27	2.07	17.4	25.7	58.3
回収率		93.7	96.3	96.8	93.5	110

NS: 試料なし

*: 単独で 4.75%TAR 以上の分解物画分は存在しなかった。

(3) 好氣的土壤中運命試験③

砂質埴壤土(英国)、砂壤土(スイス、2種類)及び微砂質埴壤土(フランス)に[phe-¹⁴C]イソピラザム (*syn:anti*=69.7:30.3) を 0.17 mg/kg 乾土となるように処理し、土壤水分を圃場容水量 (pF2.0) 相当に調整して、好氣的条件下、20±2°Cの暗所で最長 361 日インキュベートして、土壤中運命試験が実施された。

4種の土壤における残留放射能の回収率は 91.9~105%TAR であり、回収された放射能の大部分はイソピラザムであった。イソピラザムは緩やかに減少し、処理 123 日後には 48.4~87.6%TAR 認められた。分解物 Fs は徐々に増加し、123 日後には 23.6%TAR 検出された。無機化は僅かであり、¹⁴CO₂ の生成量は試験期間を通じて 1.9%TAR 以下であった。

半減期は 141 日~976 日と算出された。(参照 1、15)

(4) 好氣的/嫌氣的土壤中運命試験

砂質埴壤土 (英国) に[pyr-¹⁴C]イソピラザム (*syn: anti*=69.4 : 30.6) を 0.17 mg/kg 乾土となるように処理し、土壤水分を圃場容水量 (pF2.0) 相当に調整して、好氣的条件下、20±2°Cの暗所で 30 日間インキュベートした後、嫌氣的条件下、20±2°Cの暗所で 90 日間インキュベートして好氣的/嫌氣的土壤中運命試験が実施された。

総残留放射能の回収率は 92.0~95.8%TAR であった。非抽出性残渣は最大で 4.63%TAR で 86%TAR 以上が抽出された。¹⁴CO₂ は嫌氣的条件開始時に最大 (0.23%TAR) であったことから、嫌氣的条件下では ¹⁴CO₂ までは分解されないと考えられた。抽出された放射能の大部分はイソピラザムであり、嫌氣的条件開始後変化はなく 80%TAR 以上で推移した。分解物としては、嫌氣的条件開始時に Fs が 3.51%TAR 検出され、その後も 2~3%TAR で変化しなかったことから、Fs は嫌氣的条件下で安定と考えられた。

半減期は 1 年以上と算出された。(参照 1、16)

(5) 土壤表面光分解試験①

壤土 (スイス) に[pyr-¹⁴C]イソピラザム (*syn: anti*=70 : 30) を、乾燥土壤 (風乾) 及び湿土壤 (水分含量 : pF2.5) に 131~142 g ai/ha 処理し、20±2°C で 21 日間キセノンランプ (平均光強度 : 乾燥土壤 36.7 W/m²、湿土壤 36.0 W/m²、波長範囲 : 295~800 nm) 照射して土壤表面光分解試験が実施された。

照射 21 日後にイソピラザムは乾燥土壤で 68.3%TAR まで減少した一方、湿土壤では 93.8%TAR 認められた。乾燥土壤では分解物として、X (最大 8.0%TAR) 及び W (最大 5.4%TAR) が認められた。暗所対照区では[pyr-¹⁴C]イソピラザムは安定であった。

乾燥土壤における半減期は、42.0 日 (東京春換算 198 日) と算出された。湿土壤では、イソピラザムの明瞭な分解が認められず、半減期は求められなかった。(参照 1、17)

(6) 土壤表面光分解試験②

乾燥壤土 (スイス) に[phe-¹⁴C]イソピラザム (*syn: anti*=73.7 : 26.3) を、133~136 g ai/ha 処理した後、20±2°C で 21 日間キセノンランプ (平均光強度 : 40.7 W/m²、波長範囲 : 300~400 nm) 照射して土壤表面光分解試験が実施された。

イソピラザムは 21 日後には 72.4%TAR に減少した。また、14 種の未同定成分が検出されたが、いずれも単独では 3%TAR 以下であった。暗所対照区では [phe-¹⁴C]イソピラザムは安定であった。

イソピラザムの半減期は、35.9 日 (東京春換算 188 日) と算出された。(参照 1、18)

(7) 土壌吸着/脱着試験

イソピラザムを用いて、6種類の土壌（砂質埴壤土（英国）、砂壤土（米国）、砂土（米国）、壤土（スイス）、微砂質埴壤土（米国）及び微砂質埴壤土（フランス））における土壌吸着/脱着試験が実施された。

Freundlich の吸着係数 K_{ads} は 11.6~51.8、有機炭素含有率により補正した吸着係数 K_{oc} は 1,730~4,120 であった。土壌脱着係数 K_{des} は 18.1~68.3、有機炭素含有率により補正した脱着係数 K_{desoc} は 1,950~6,240 であった。（参照 1、19）

4. 水中運命試験

(1) 加水分解運命試験

pH4（クエン酸緩衝液：予備試験のみ）、pH5（酢酸緩衝液）、pH7（リン酸緩衝液）及び pH9（ホウ酸緩衝液）の各種滅菌緩衝液に [pyr-¹⁴C]イソピラザム (*syn*: *anti*=91.3 : 8.7) を 0.32 mg/L となるように添加した後、49.7±0.02°C（予備試験）又は 25.3±0.1°C（本試験）で予備試験では 5 日間、本試験では 30 日間インキュベートして加水分解試験が実施された。

[pyr-¹⁴C]イソピラザムは、両試験条件下において、全ての pH 値で安定であり、本試験 30 日間培養後の回収率は、pH5~9 で 91.5%~95.6% TAR であった。予備試験及び本試験において、10% TAR を超える分解物は認められなかった。

経時的な減衰が認められなかったため、半減期は求められなかった。（参照 1、20）

(2) 水中光分解試験（緩衝液及び自然水）

滅菌リン酸緩衝液（pH7.0）及び滅菌自然水（湖沼水（英国）、pH7.37）に [phe-¹⁴C]イソピラザム (*syn*: *anti*=73.4 : 26.6、72.6 : 27.4) 又は [pyr-¹⁴C]イソピラザム (*syn*: *anti*=69.3 : 30.7) を 0.5 mg/L となるように添加した後、25±2°C で最長 29 日間キセノンランプ（光強度：26.2~28.1 W/m²、波長範囲：300~400 nm）照射して水中光分解試験が実施された。

光分解における放射能分布は表 19 に示されている。

試験水や標識体の違いにかかわらずイソピラザムは経時的に減少し、自然水中でより速く減少した。緩衝液中と自然水中で分解経路に違いはなく、分解物として [pyr-¹⁴C]標識体からは X 及び W が確認された。[phe-¹⁴C]標識体からは同定された分解物はなかった。暗所対照区では、イソピラザムはいずれも安定であった。いずれも試験期間を通して、親化合物の *syn/anti* 比に変化は認められなかった。

イソピラザムの主要分解経路は、アミド結合の開裂による X 及び W の生成、脱離したフェニル環の高極性化合物への分解であった。これらの分解物は最終的に ¹⁴CO₂ まで分解されるものと考えられた。

イソピラザムの緩衝液中での半減期は 54.3 日（東京春換算 176 日）、自然水

中での半減期は 4.2~4.9 日 (東京春換算 15.2~16.4 日) と算出された。(参照 1、21)

表 19 光分解における放射能分布 (%TAR)

標識体	試験水	照射日数	0	1	3	6 ^a /7 ^b /8 ^c	12 ^d /14 ^e /15 ^f	25 ^g /29 ^h	
[phe- ¹⁴ C]イソピラザム	緩衝液 (pH7)	イソピラザム	103	—	100	95.8 ^c	94.4 ^f	75.8 ^h	
		極性画分 1	0.0	—	0.0	0.0 ^c	0.0 ^f	1.8 ^h	
		極性画分 2	0.0	—	0.0	0.0 ^c	0.0 ^f	0.0 ^h	
		¹⁴ CO ₂	—	—	0.0	0.2 ^c	0.7 ^f	2.2 ^h	
	自然水 (pH7.37)	イソピラザム	100	94.3	65.0	32.6 ^b	21.6 ^e	12.2 ^h	
		極性画分 1	0.0	0.5	2.4	6.7 ^b	8.7 ^e	11.0 ^h	
		極性画分 2	0.0	0.6	2.6	7.1 ^b	5.9 ^e	4.7 ^h	
		¹⁴ CO ₂	—	0.0	0.5	3.0 ^b	8.4 ^e	14.3 ^h	
	[pyr- ¹⁴ C]イソピラザム	緩衝液 (pH7)	イソピラザム	103	—	99.2	69.1 ^c	63.1 ^f	71.9 ^h
			W	0.0	—	1.0	11.5 ^c	14.8 ^f	10.9 ^h
X			0.0	—	0.0	4.7 ^c	7.4 ^f	4.4 ^h	
¹⁴ CO ₂			—	—	0.0	0.7 ^c	1.3 ^f	1.5 ^h	
自然水 (pH7.37)		イソピラザム	102	92.7	60.0	31.6 ^a	20.2 ^d	9.6 ^g	
		W	0.0	4.3	15.4	27.5 ^a	31.9 ^d	36.4 ^g	
		X	0.0	1.1	5.3	12.9 ^a	16.8 ^d	20.1 ^g	
		¹⁴ CO ₂	—	0.0	0.1	0.7 ^a	3.4 ^d	9.9 ^g	

— : 試験を実施せず a~h : それぞれの照射日数に対応

5. 土壌残留試験

参照した資料に記載がなかった。

6. 作物等残留試験

(1) 作物残留試験

海外において、大麦、小麦及びバナナ等を用い、イソピラザム、代謝物 Fs 及び Fa を分析対象化合物とした作物残留試験が実施された。

結果は別紙 3 に示されている。

実施された試験におけるイソピラザムの最大残留値は、散布 30 日後に収穫した大麦 (玄麦) で認められた 0.504 mg/kg であった。代謝物 Fs の最大残留値は、散布 45 日後に収穫した小麦 (玄麦) で認められた 0.056 mg/kg であり、代謝物 Fa については全て定量限界未満であった。(参照 1、22)

(2) 後作物残留試験

小麦の栽培中にイソピラザム (syn/anti 比=70 : 30) を 375 g ai/ha の用量で

3回茎葉散布処理した土壌で、大麦、にんじん及びほうれんそうを栽培して、イソピラザム、代謝物Fs及びYを分析対象とした後作物残留試験が実施された。結果は別紙4に示されている。

イソピラザムはにんじん（根部）で0.01 mg/kg認められたほかは、いずれの作物においても定量限界未満であった。可食部における代謝物Fsの最大残留値は、散布60日後に植え付けした大麦（玄麦）で認められた0.031 mg/kgで、代謝物Yの最大残留値は、散布60日後に植え付けしたほうれんそうで認められた0.06 mg/kgであった。（参照76、77）

(3) 畜産物残留試験

泌乳乳牛（品種不明）（一群3匹）にイソピラザム（*Syn/Anti*比=70:30）を0.545、1.53及び5.09 mg/kg体重/日（飼料中濃度15、42及び140 mg/kg）で28日間投与して、イソピラザム及び代謝物Jを分析対象とした畜産物残留試験が実施された。

結果は別紙5に示されている。

イソピラザム並びにイソピラザム及び代謝物Jの合計値は最大でそれぞれ0.17及び2.0 µg/g（肝臓）検出された。（参照76）

7. 一般薬理試験

参照した資料に記載がなかった。

8. 急性毒性試験

(1) 急性毒性試験

イソピラザム原体のラットを用いた急性毒性試験が実施された。結果は表20に示されている。（参照1、23～27）

表20 急性毒性試験概要（原体）

投与経路	<i>Syn/Anti</i> 比	動物種	LD ₅₀ (mg/kg 体重)		観察された症状
			雄	雌	
経口 ^a	92.8 : 7.2	Wistar ラット 雌 5 匹	/	>2,000	立毛、円背位、鎮静、運動失調 死亡例なし
	69.7 : 30.3	Wistar ラット 雌 12 匹	/	推定値 2,000	立毛、円背位、鎮静、運動失調、 腹臥位、横臥位、痙攣、胃の膨満、 十二指腸の水溶性内容物及び灰白色 内容物、空・回腸の内容物なし 2,000 mg/kg 体重で死亡例 (5/7 例切迫殺)
	100 : 0	Wistar ラット 雌 5 匹	/	>2,000	立毛、円背位、鎮静、運動失調 死亡例なし

	0 : 100	Wistar ラット 雌 7 匹		310	立毛、円背位、鎮静、運動失調 及び腹臥位 550 mg/kg 体重以上投与で死亡 例
	50 : 50	Wistar ラット 雌 7 匹		310	立毛、円背位、鎮静、運動失調 及び腹臥位 550 mg/kg 体重以上で死亡例
経皮 ^b	92.8 : 7.2	Wistar ラット 雌雄各 5 匹	>5,000	>5,000	症状及び死亡例なし
吸入 ^c	92.8 : 7.2	Wistar ラット 雌雄各 5 匹	LC ₅₀ (mg/L)		被毛湿潤、鼻周囲の汚れ、血涙、 流涎、呼吸異常音 死亡例なし
			>5.28	>5.28	

a : 0.5%CMC 水溶液に懸濁 b : 最小量の蒸留水でペーストにして腹部皮膚に 24 時間閉塞貼付
c : Aerosil 添加、4 時間鼻部暴露

代謝物 Y 及び Fs のラットを用いた急性経口毒性試験が実施された。結果は表 21 に示されている。(参照 1、28~29)

表 21 急性経口毒性試験概要 (代謝物)

被験物質 ^a	動物種	LD ₅₀ (mg/kg 体重)		観察された症状
		雄	雌	
代謝物 Y	Wistar ラット 雌 5 匹		>2,000	立毛、円背位、鎮静 死亡例なし
代謝物 Fs	Wistar ラット 雌 5 匹		>2,000	症状及び死亡例なし

a : 0.5%CMC 水溶液に懸濁して投与

(2) 急性神経毒性試験 (ラット)

Wistar ラット (一群雌雄各 10 匹) を用いた単回強制経口 (原体; 異性体比 *syn: anti*=92.8 : 7.2 ; 0、30、250 及び 2,000 mg/kg 体重) 投与による急性神経毒性試験が実施された。

各投与群で認められた毒性所見は表 22 に示されているが、全て一過性であった。また、投与に関連した神経病理組織学的変化は認められなかった。

本試験において 250 mg/kg 体重以上投与群の雌雄で活動低下等が認められたので、無毒性量は雌雄とも 30 mg/kg 体重であると考えられた。急性神経毒性は認められなかった。(参照 1、30)

表 22 急性神経毒性試験（ラット）で認められた毒性所見

投与群	雄	雌
2,000 mg/kg 体重		・摂餌量減少
250 mg/kg 体重以上	・活動低下 [§] 、立ち上がり回数減少 [§]	・活動低下 [§] 、衰弱、立ち上がり回数減少、横臥位 [§] ・よろめき歩行 [§] ・体重増加抑制 ・自発運動量（移動距離、中央部からの移動時間、立ち上がり回数）減少
30 mg/kg 体重	毒性所見なし	毒性所見なし

§：有意差は認められていないが、検体投与の影響と判断した。

9. 眼・皮膚に対する刺激性及び皮膚感作性試験

イソピラザム原体の NZW ウサギを用いた眼刺激性及び皮膚刺激性試験が実施された。その結果、軽度な眼刺激性が認められたが、皮膚刺激性は認められなかった。（参照 1、31、32）

CBA マウスを用いた皮膚感作性試験（局所リンパ節試験法）が実施され、イソピラザムは皮膚感作性を示すと判断された。（参照 1、33）

10. 亜急性毒性試験

(1) 90 日間亜急性毒性試験（ラット）

Wistar ラット（一群雌雄各 12 匹）を用いた混餌（原体（*syn/anti* 比=92.8 : 7.2）：0、300、1,500 及び 6,000 ppm：平均検体摂取量は表 23 参照）投与による 90 日間亜急性毒性試験が実施された。

表 23 90 日間亜急性毒性試験（ラット）の平均検体摂取量

投与群 (ppm)		300	1,500	6,000
平均検体摂取量 (mg/kg 体重/日)	雄	21.3	106	463
	雌	23.8	118	484

各投与群で認められた毒性所見は表 24 に示されている。

本試験において 1,500 ppm 以上投与群の雌雄で小葉中心性肝細胞肥大等が認められたので、無毒性量は雌雄とも 300 ppm（雄 21.3 mg/kg 体重/日、雌 23.8 mg/kg 体重/日）であると考えられた。（参照 1、34）

表 24 90 日間亜急性毒性試験（ラット）で認められた毒性所見

投与群	雄	雌
6,000 ppm	<ul style="list-style-type: none"> ・体重増加抑制 ・摂餌量減少 ・食餌効率低下 ・GGT、AST 増加 ・CK 増加 ・ナトリウム、クロール及びリン増加 ・胸腺絶対及び比重量²減少 	<ul style="list-style-type: none"> ・食餌効率低下 ・Chol 増加 ・GGT 及び ALT 増加 ・ナトリウム、クロール増加
1,500 ppm 以上	<ul style="list-style-type: none"> ・肝絶対、比及び補正重量³増加 ・小葉中心性肝細胞肥大 ・TG 減少 	<ul style="list-style-type: none"> ・体重増加抑制 ・摂餌量減少 ・肝比及び補正重量増加 ・小葉中心性肝細胞肥大
300 ppm	毒性所見なし	毒性所見なし

(2) 90 日間亜急性毒性試験（ラット）

構造異性体間の毒性発現を比較するため、Wistar ラット（一群雌雄各 10 匹）を用いた混餌（検体①：原体（*syn/anti* 比=92.8 : 7.2）及び検体②：原体（*syn/anti* 比=69.7 : 30.3）：0、100、250 及び 2,000 ppm：平均検体摂取量は表 25 参照）投与による 90 日間亜急性毒性試験が実施された。

表 25 90 日間亜急性毒性試験（ラット）の平均検体摂取量（mg/kg 体重/日）

検体	投与群（ppm）	100	250	2,000
①	雄	8.30	20.3	159
	雌	9.87	24.1	193
②	雄	8.24	20.8	163
	雌	9.49	24.2	197

各投与群で認められた毒性所見は表 26 に示されている。

syn/anti 異性体比の異なる検体において、検体投与による影響は同様であり、毒性学的プロファイルに大きな差はなかった。2,000 ppm 群の雌雄で小葉中心性肝細胞肥大等が認められるので、無毒性量は雌雄とも 250 ppm（検体①：雄 20.3 mg/kg 体重/日、雌 24.1 mg/kg 体重/日、検体②：雄 20.8 mg/kg 体重/日、雌 24.2 mg/kg 体重/日）であると考えられた。（参照 1、35）

²体重比重量を比重量という（以下同じ）。

³最終体重を共変量として調整した平均値（以下同じ）。

表 26 90 日間亜急性毒性試験（ラット）で認められた毒性所見

投与群	検体①		検体②	
	雄	雌	雄	雌
2,000 ppm	<ul style="list-style-type: none"> ・肝及び甲状腺絶対、比及び補正重量増加 ・小葉中心性肝細胞肥大 	<ul style="list-style-type: none"> ・体重増加抑制 ・食餌効率低下 ・Chol 増加 ・Glob 増加 ・A/G 比低下 ・肝比及び補正重量増加 ・小葉中心性肝細胞肥大 ・小葉中間帯肝細胞空胞化 	<ul style="list-style-type: none"> ・肝比及び補正重量増加 ・小葉中心性肝細胞肥大 ・小葉中間帯肝細胞空胞化 	<ul style="list-style-type: none"> ・体重増加抑制 ・食餌効率低下 ・肝比及び補正重量増加 ・小葉中心性肝細胞肥大 ・小葉中間帯肝細胞空胞化
250 ppm 以下	毒性所見なし	毒性所見なし	毒性所見なし	毒性所見なし

(3) 28 日間亜急性毒性試験（ラット）＜参考資料＞

Wistar ラット（一群雌雄各 5 匹）を用いた混餌（原体（syn/anti 比=92.8 : 7.2）：0、300、4,000 及び 8,000 ppm：平均検体摂取量は表 27 参照）投与による 28 日間亜急性毒性試験が実施された。

表 27 28 日間亜急性毒性試験（ラット）の平均検体摂取量

投与群 (ppm)		300	4,000	8,000
平均検体摂取量 (mg/kg 体重/日)	雄	29.4	393	793
	雌	28.1	390	721

各投与群で認められた毒性所見は表 28 に示されている。

本試験において 4,000 ppm 以上投与群の雌雄で小葉中心性肝細胞肥大等が認められたので、無毒性量は雌雄とも 300 ppm (雄 29.4 mg/kg 体重/日、雌 28.1 mg/kg 体重/日) であると考えられた。(参照 1、36)

表 28 28 日間亜急性毒性試験（ラット）で認められた毒性所見

投与群	雄	雌
8,000 ppm	・肝比及び補正重量増加	・GGT 及びカリウム増加
4,000 ppm 以上	<ul style="list-style-type: none"> ・体重増加抑制 ・摂餌量減少^s ・TG 減少 ・小葉中心性肝細胞肥大 	<ul style="list-style-type: none"> ・体重増加抑制 ・摂餌量減少^s ・Ure、Chol、リン増加 ・小葉中心性肝細胞肥大

^s投与期間が短いため参考資料とした。

300 ppm	毒性所見なし	毒性所見なし
---------	--------	--------

§：統計処理は実施されていないが、検体投与の影響と判断した。

(4) 28日間亜急性毒性試験（ラット）＜参考資料[§]＞

Wistar ラット（一群雌雄各 5 匹、対照群 15 匹のうち 9 匹は投与 1 日目にと殺）を用いた混餌（原体（*syn/anti* 比=89：11）：0、100、500 及び 2,000 ppm：平均検体摂取量は表 29 参照）投与による 28 日間亜急性毒性試験が実施された。

表 29 28 日間亜急性毒性試験（ラット）の平均検体摂取量

投与群 (ppm)		100	500	2,000
平均検体摂取量 (mg/kg 体重/日)	雄	9.1	46.1	175
	雌	9.6	48.1	191

各投与群で認められた毒性所見は表 30 に示されている。

2,000 ppm 投与群の雌雄で総 P450、EROD 及び PROD 活性の増加が、500 ppm 投与群雌で PROD 活性の増加が認められ、肝薬物代謝酵素の誘導があることが示された。

本試験において 2,000 ppm 投与群の雄で小葉中心性肝細胞肥大等が、同群雌で体重増加抑制が認められたので、無毒性量は雌雄とも 500 ppm（雄 46.1 mg/kg 体重/日、雌 48.1 mg/kg 体重/日）であると考えられた。（参照 1、37）

表 30 28 日間亜急性毒性試験（ラット）で認められた毒性所見

投与群	雄	雌
2,000 ppm	<ul style="list-style-type: none"> ・ TG 減少 ・ Cre、CK 増加 ・ 肝絶対、比及び補正重量増加 ・ 小葉中心性肝細胞肥大 	<ul style="list-style-type: none"> ・ 体重増加抑制 ・ Ure 増加
500 ppm 以下	毒性所見なし	毒性所見なし

(5) 90日間亜急性毒性試験（イヌ）①

ビーグル犬（一群雌雄各 4 匹）を用いたカプセル経口（原体（*syn/anti* 比=92.8：7.2）：0、30、100 及び 300 mg/kg 体重/日）投与による 90 日間亜急性毒性試験が実施された。

各投与群で認められた毒性所見は表 31 に示されている。

本試験において 100 mg/kg 体重/日以上投与群の雌雄で ALP 増加等がみられたので、無毒性量は雌雄とも 30 mg/kg 体重/日であると考えられた。（参照 1、38）

[§]投与期間が短いため参考資料とした。

表 31 90 日間亜急性毒性試験 (イヌ) ①で認められた毒性所見

投与群	雄	雌
300 mg/kg 体重/日	<ul style="list-style-type: none"> ・活動性の低下、異常行動 (左右首振り/身震い)、ふらつき、異常発声 ・運動失調、起立不能、緩慢なよろめき前進/後退、振戦、前肢反射の消失、攻撃性、興奮性 ・体重増加抑制 ・摂餌量減少 ・PLT 増加 ・Alb、TP、Chol 減少 ・肝 (胆嚢を含む) 比重量増加 	<ul style="list-style-type: none"> ・体重増加抑制 ・摂餌量減少 ・TP、Chol 及びナトリウム減少 ・尿比重減少 ・肝 (胆嚢を含む) 絶対及び比重量増加[§]
100 mg/kg 体重/日 以上	<ul style="list-style-type: none"> ・ALP 増加 ・肝 (胆嚢を含む) 絶対及び補正重量増加[§] 	<ul style="list-style-type: none"> ・ALP 増加 ・Alb 減少
30 mg/kg 体重/日	毒性所見なし	毒性所見なし

§ : 絶対重量に有意差は認められていないが、検体投与の影響と判断した。

(6) 90 日間亜急性毒性試験 (イヌ) ②

ビーグル犬 (一群雌雄各 4 匹) を用いたカプセル経口 (原体 (*syn/anti* 比=69.7:30.3) : 0、10、30 及び 250 mg/kg 体重/日) 投与による 90 日間亜急性毒性試験が実施された。

各投与群で認められた毒性所見は表 32 に示されている。

本試験において 250 mg/kg 体重/日投与群の雌雄で体重増加抑制等が認められたので、無毒性量は雌雄とも 30 mg/kg 体重/日であると考えられた。(参照 1、39)

表 32 90 日間亜急性毒性試験 (イヌ) ②で認められた毒性所見

投与群	雄	雌
250 mg/kg 体重/日	<ul style="list-style-type: none"> ・流涎 ・異常行動 (鎮静、散発的な後肢屈曲、運動失調、首振り及び眼瞼下垂) ・活動性の低下 ・体重増加抑制 ・摂餌量減少 	<ul style="list-style-type: none"> ・流涎 ・体重増加抑制 ・摂餌量減少
30 mg/kg 体重/日 以下	毒性所見なし	毒性所見なし

(7) 90 日間亜急性神経毒性試験 (ラット)

Wistar ラット (一群雌雄各 12 匹) を用いた混餌 (原体 (*syn/anti* 比=92.8 :

7.2) : 0、300、1,500 及び 6,000 ppm : 平均検体摂取量は表 33 参照) 投与による 90 日間亜急性神経毒性試験が実施された。

表 33 90 日間亜急性神経毒性試験 (ラット) の平均検体摂取量

投与群 (ppm)		300	1,500	6,000
平均検体摂取量 (mg/kg 体重/日)	雄	20.3	98.0	382
	雌	24.9	114	468

本試験において、雄では検体投与による影響は認められず、雌では 6,000 ppm 投与群で体重増加抑制及び摂餌量減少が認められたので、無毒性量は雄で本試験の最高用量である 6,000 ppm (382 mg/kg 体重/日)、雌で 1,500 ppm (114 mg/kg 体重/日) であると考えられた。亜急性神経毒性は認められなかった。(参照 1、40)

(8) 28 日間亜急性毒性試験 (代謝物 Y、ラット)

Wistar ラット (一群雌雄各 5 匹) を用いた混餌 (代謝物 Y : 0、2,000、6,000 及び 12,000 ppm : 平均検体摂取量は表 34 参照) 投与による 28 日間亜急性毒性試験が実施された。

表 34 28 日間亜急性毒性試験 (代謝物 Y、ラット) の平均検体摂取量

投与群 (ppm)		2,000	6,000	12,000
平均検体摂取量 (mg/kg 体重/日)	雄	175	497	1,020
	雌	176	525	1,110

本試験において検体投与による影響は認められなかったため、無毒性量は本試験の最高用量である 12,000 ppm (雄 : 1,020 mg/kg 体重/日、雌 : 1,110 mg/kg 体重/日) であると考えられた。(参照 1、41)

(9) 28 日間亜急性毒性試験 (代謝物 Fs、ラット)

Wistar ラット (一群雌雄各 5 匹) を用いた混餌 (代謝物 Fs : 0、300、4,000 及び 10,000 ppm : 平均検体摂取量は表 35 参照) 投与による 28 日間亜急性毒性試験が実施された。

表 35 28 日間亜急性毒性試験（代謝物 Fs、ラット）の平均検体摂取量

投与群 (ppm)		300	4,000	10,000
平均検体摂取量 (mg/kg 体重/日)	雄	27	370	927
	雌	29	388	906

各投与群で認められた毒性所見は表 36 に示されている。

4,000 ppm 以上投与群の雄で PROD 活性及び総 P450 増加、雌で 1 g 当たりのタンパク量増加、300 ppm 以上投与群の雌雄で EROD 増加、雄で肝臓 1 g 当たりのタンパク量増加、雌で PROD 活性増加が認められ、薬物代謝酵素誘導があることが示された。

本試験において、4,000 ppm 以上投与群の雌雄で小葉中心性肝細胞肥大等が認められたので、無毒性量は雌雄とも 300 ppm（雄 27 mg/kg 体重/日、雌 29 mg/kg 体重/日）であると考えられた。（参照 1、42）

表 36 28 日間亜急性毒性試験（代謝物 Fs、ラット）で認められた毒性所見

投与群	雄	雌
10,000 ppm	・Glob 増加	・リン、カルシウム減少
4,000 ppm 以上	・肝絶対及び比重量増加 ・小葉中心性肝細胞肥大 ・甲状腺ろ胞上皮細胞肥大 [§]	・肝絶対及び比重量増加 ・小葉中心性肝細胞肥大 [§]
300 ppm	毒性所見なし	毒性所見なし

§：有意差は認められていないが、検体投与の影響と判断した。

1.1. 慢性毒性試験及び発がん性試験

(1) 1 年間慢性毒性試験（イヌ）

ビーグル犬（一群雌雄各 4 匹）を用いたカプセル経口（原体 (syn/anti 比=92.8:7.2) : 0、25、100 及び 250 mg/kg 体重/日）投与による 1 年間慢性毒性試験が実施された。

各投与群で認められた毒性所見は表 37 に示されている。

本試験において 100 mg/kg 体重/日以上投与群の雌雄で ALP 増加が、雄ではさらに肝絶対及び比重量増加等が認められたので、無毒性量は雌雄とも 25 mg/kg 体重/日であると考えられた。（参照 1、43）

表 37 1年間慢性毒性試験（イヌ）で認められた毒性所見

投与群	雄	雌
250 mg/kg 体重/日	<ul style="list-style-type: none"> ・摂餌量減少 ・網赤血球数減少 ・GDH、ALT 増加 ・TP 減少 	<ul style="list-style-type: none"> ・体重増加抑制 ・摂餌量減少 ・Alb、TP 減少
100 mg/kg 体重/日 以上	<ul style="list-style-type: none"> ・体重増加抑制 ・ALP 増加 ・Alb 減少 ・肝絶対[§]及び比重量増加 	<ul style="list-style-type: none"> ・ALP 増加
25 mg/kg 体重/日	毒性所見なし	毒性所見なし

§: 100 mg/kg 体重/日投与群では絶対重量に有意差は認められていないが、検体投与の影響と判断した。

(2) 2年間慢性毒性/発がん性併合試験（ラット）

Wistar ラット（発がん群；一群雌雄各 52 匹、慢性群；中間と殺群雌雄各 12 匹）を用いた混餌（原体（*syn/anti*比=92.8:7.2）:0、100、500 及び 3,000 ppm：平均検体摂取量は表 38 参照）投与による 2 年間慢性毒性/発がん性併合試験が実施された。

表 38 2年間慢性毒性/発がん性試験併合試験（ラット）の平均検体摂取量

投与群 (ppm)		100	500	3,000
平均検体摂取量 (mg/kg 体重/日)	雄	5.5	27.6	174
	雌	6.9	34.9	233

各投与群で認められた毒性所見は表 39 に、子宮内膜腺腫及び子宮内膜腺癌の発生頻度は表 40 に、肝細胞腺腫及び肝細胞癌の発生頻度は表 41 に示されている。

検体投与に関連する腫瘍性病変として 3,000 ppm 群の雌で子宮内膜腺癌及び肝細胞腺腫の発生頻度が増加した。3,000 ppm 群の雄では甲状腺ろ胞細胞腺腫の発生頻度が増加したが、前腫瘍性病変が認められていないことから、検体投与による影響ではないと考えられた。

本試験において 500 ppm 以上投与群の雌雄で好酸性変異肝細胞巣等が認められたので、無毒性量は雌雄とも 100 ppm（雄 5.5 mg/kg 体重/日、雌 6.9 mg/kg 体重/日）であると考えられた。（参照 1、44）

（肝細胞腺腫及び子宮内膜腺癌の発生に関するメカニズム試験は[14. (1)～(2)]参照）

表 39 2年間慢性毒性/発がん性試験併合試験で認められた毒性所見（非腫瘍性病変）

投与群	雄	雌
3,000 ppm	<ul style="list-style-type: none"> ・体重増加抑制 ・摂餌量及び食餌効率低下 ・Hb、Ht 減少 ・Lym、Mon 減少 ・TG 減少 ・ALT 増加 ・ALP 減少 ・小葉中心性肝細胞褐色色素沈着 ・腸間膜リンパ節洞赤血球増多症 	<ul style="list-style-type: none"> ・摂餌量減少 ・後肢握力低下 ・Hb、Ht 及び RBC 減少、PLT 増加 ・Chol 増加、Glu 減少 ・GGT 増加 ・ALP、AST 減少 ・ナトリウム、クロール、カルシウム、Cre 及び尿素増加
500 ppm 以上	<ul style="list-style-type: none"> ・GGT 増加 ・小葉中心性肝細胞空胞化 ・小葉中心性肝細胞肥大 ・好酸性変異肝細胞巣 	<ul style="list-style-type: none"> ・体重増加抑制 ・食餌効率低下 ・TG、Bil 減少 ・小葉中心性肝細胞肥大 ・好酸性変異肝細胞巣 ・小葉中心性肝細胞褐色色素沈着 ・腎尿細管褐色色素沈着
100 ppm	毒性所見なし	毒性所見なし

表 40 子宮内膜腺腫及び子宮内膜腺癌の発生頻度（全動物）

投与量 (ppm)	0	100	500	3,000
検査動物数	52	52	52	52
子宮内膜腺腫	1	0	1	0
子宮内膜腺癌	1	2	3	15**##

Peto 検定：**：p<0.01
Fisher 検定：##：p<0.01

表 41 肝細胞腺腫及び肝細胞癌の発生頻度（全動物）

性別	雄				雌			
	0	100	500	3,000	0	100	500	3,000
投与量 (ppm)	0	100	500	3,000	0	100	500	3,000
検査動物数	52	52	52	52	52	52	52	52
肝細胞腺腫	1	0	0	3	0	1	1	11**##
肝細胞癌	0	0	0	1	0	0	0	1

Peto 検定：**：p<0.01
Fisher 検定：##：p<0.01

(3) 18 か月間発がん性試験（マウス）

C57BL/10J_rCD-1 マウス（一群雌雄各 50 匹）を用いた混餌（原体（*syn/anti* 比=92.8：7.2）：0、70、500 及び 3,500 ppm：平均検体摂取量は表 42 参照）投与による 18 か月間発がん性試験が実施された。

表 42 18 か月間発がん性試験（マウス）の平均検体摂取量

投与量 (ppm)		70	500	3,500
検体摂取量 (mg/kg 体重/日)	雄	7.8	56.2	433
	雌	9.9	74.9	554

各投与群で認められた毒性所見は表 43 に示されている。

検体投与に関連して発生頻度の増加した腫瘍性病変は認められなかった。

本試験において、3,500 ppm 投与群の雄で体重増加抑制等が、500 ppm 以上投与群の雌で小葉周辺性肝細胞肥大等が認められたので、無毒性量は雄で 500 ppm (56.2 mg/kg 体重/日) 雌で 70 ppm (9.9 mg/kg 体重/日) であると考えられた。発がん性は認められなかった。(参照 1、45)

表 43 18 か月間発がん性試験（マウス）で認められた毒性所見（非腫瘍性病変）

投与群	雄	雌
3,500 ppm	<ul style="list-style-type: none"> ・眼分泌物 ・体重増加抑制 ・食餌効率減少 ・肝（胆嚢を含む）比及び補正重量増加 ・小葉中間帯肝細胞肥大 ・鼻涙管炎症・滲出液 	<ul style="list-style-type: none"> ・体重増加抑制 ・肝（胆嚢を含む）絶対、比及び補正重量増加 ・鼻腔・咽頭上皮内好酸性小体 ・涙腺マクロファージ褐色色素沈着 ・胆嚢上皮内好酸性小体 ・脾絶対、比及び補正重量減少 ・卵巣マクロファージ褐色色素沈着
500 ppm 以上	500 ppm 以下 毒性所見なし	<ul style="list-style-type: none"> ・食餌効率減少 ・小葉周辺性肝細胞肥大
70 ppm		毒性所見なし

12. 生殖発生毒性試験

(1) 2 世代繁殖試験（ラット）

Wistar ラット（一群雌雄各 26 匹）を用いた混餌（原体（*syn/anti* 比=92.8 : 7.2）：0、100、500 及び 3,000 ppm：平均検体摂取量は表 44 参照）投与による 2 世代繁殖試験が実施された。

表 44 2 世代繁殖試験（ラット）の平均検体摂取量

性別		雄			雌		
投与群 (ppm)		100	500	3,000	100	500	3,000
平均検体摂取量 (mg/kg 体重/日)	P 世代	8.3	41.2	250	9.3	46.6	277
	F ₁ 世代	9.5	47.8	289	10.2	50.1	301

各投与群で認められた毒性所見は表 45 に示されている。

本試験において、親動物では 500 ppm 以上投与群の雌雄で小葉中心性/び慢性肝細胞肥大等が認められ、児動物では 500 ppm 以上投与群雌雄で肝絶対、比及び補正重量増加が認められたので、一般毒性に対する無毒性量は親動物において雌雄とも 100 ppm (P 雄: 8.3 mg/kg 体重/日、P 雌: 9.3 mg/kg 体重/日、F₁ 雄: 9.5 mg/kg 体重/日、F₁ 雌: 10.2 mg/kg 体重/日)、児動物で 100 ppm (P 雄: 8.3 mg/kg 体重/日、P 雌: 9.3 mg/kg 体重/日、F₁ 雄: 9.5 mg/kg 体重/日、F₁ 雌: 10.2 mg/kg 体重/日) であると考えられた。また、3,000 ppm 投与群において着床数の低下が認められたので、繁殖能に対する無毒性量は 500 ppm (P 雄: 41.2 mg/kg 体重/日、P 雌: 46.6 mg/kg 体重/日、F₁ 雄: 47.8 mg/kg 体重/日、F₁ 雌: 50.1 mg/kg 体重/日) であると考えられた。(参照 1、46)

表 45 2 世代繁殖試験 (ラット) で認められた毒性所見

投与群	親: P、児: F ₁		親: F ₁ 、児: F ₂		
	雄	雌	雄	雌	
親動物	3,000 ppm	<ul style="list-style-type: none"> ・体重増加抑制 ・摂餌量低下 ・食餌効率減少 ・肝絶対、比及び補正重量増加 	<ul style="list-style-type: none"> ・摂餌量低下 ・食餌効率減少 ・肝絶対、比及び補正重量増加 ・脾絶対及び比重量減少 ・卵巣及び子宮絶対、比[§]及び補正重量増加 ・着床数減少 	<ul style="list-style-type: none"> ・体重増加抑制 ・摂餌量低下 ・肝絶対、比及び補正重量増加 	<ul style="list-style-type: none"> ・肝絶対、比及び補正重量増加 ・腎比及び補正重量増加 ・卵巣、子宮絶対、比及び補正重量減少 ・脾絶対及び比重量減少 ・着床数減少
	500 ppm 以上	<ul style="list-style-type: none"> ・甲状腺絶対、比及び補正重量増加 ・小葉中心性/び慢性肝細胞肥大 	<ul style="list-style-type: none"> ・体重増加抑制 ・小葉中心性/び慢性肝細胞肥大 	<ul style="list-style-type: none"> ・小葉中心性/び慢性肝細胞肥大 	<ul style="list-style-type: none"> ・体重増加抑制 ・摂餌量低下 ・小葉中心性/び慢性肝細胞肥大
	100 ppm	毒性所見なし	毒性所見なし	毒性所見なし	・毒性所見なし
児動物	3,000 ppm	<ul style="list-style-type: none"> ・体重増加抑制 ・包皮分離遅延 	<ul style="list-style-type: none"> ・体重増加抑制 ・肝絶対^{§§}、比及び補正重量増加 ・膣開口遅延 	<ul style="list-style-type: none"> ・体重増加抑制 ・肝絶対[§]、比及び補正重量 	・体重増加抑制
	500 ppm 以上	<ul style="list-style-type: none"> ・肝絶対^{§§}、比及び補正重量増加 	500 ppm 以下 毒性所見なし	500 ppm 以下 毒性所見なし	<ul style="list-style-type: none"> ・肝絶対^{§§}、比及び補正重量増加
	100 ppm	毒性所見なし			毒性所見なし

§ : 比重量に有意差は認められていないが、検体投与の影響と判断した。

§§ : 絶対重量に有意差は認められていないが、検体投与の影響と判断した。

(2) 発生毒性試験 (ラット) ①

Wistar ラット (一群雌 24 匹) の妊娠 5~21 日に強制経口 (原体 (*synlanti* 比=92.8 : 7.2) : 0、20、75 及び 250 mg/kg 体重/日、溶媒 : 0.5%CMC 水溶液) 投与して、発生毒性試験が実施された。

各投与群で認められた毒性所見は表 46 に示されている。

本試験において、75 mg/kg 体重/日以上 of 母動物で妊娠子宮重量低下等が、胎児では骨化遅延等が認められたので、無毒性量は母動物及び胎児で 20 mg/kg 体重/日であると考えられた。催奇形性は認められなかった。(参照 1、47)

表 46 発生毒性試験 (ラット) ①で認められた毒性所見

投与群	母動物	胎児
250 mg/kg 体重/日	<ul style="list-style-type: none"> ・切迫と殺 (2 例) ・体重増加抑制 ・摂餌量低下 	<ul style="list-style-type: none"> ・低体重 ・骨化遅延 (第 2、4、6 頸椎体、第 2 尾椎弓、手足骨格、第 4 頸椎弓) ・着床後胚死亡率増加 ・早期子宮内死亡率増加
75 mg/kg 体重/日以上	<ul style="list-style-type: none"> ・妊娠子宮重量低下 	<ul style="list-style-type: none"> ・骨化遅延 (第 3、5 頸椎体及び頸椎歯突起) 並びに剣状突起軟骨不完全増加 ・生存胎児数減少
20 mg/kg 体重/日	毒性所見なし	毒性所見なし

(3) 発生毒性試験 (ラット) ②

Wistar ラット (一群妊娠雌 24 匹) の妊娠 4~20 日に強制経口 (原体 (*synlanti* 比=69.7 : 30.3) : 0、20、75 及び 200 mg/kg 体重/日、溶媒 : 0.5%CMC 水溶液) 投与して、発生毒性試験が実施された。

各投与群で認められた毒性所見は表 47 に示されている。

本試験において、75 mg/kg 体重/日以上 of 母動物で体重増加抑制が、胎児では低体重等が認められたので、無毒性量は母動物及び胎児で 20 mg/kg 体重/日であると考えられた。催奇形性は認められなかった。(参照 1、48)

表 47 発生毒性試験 (ラット) ②で認められた毒性所見

投与群	母動物	胎児
200 mg/kg 体重/日	<ul style="list-style-type: none"> ・腹臥位、鎮静、立毛 	<ul style="list-style-type: none"> ・骨化遅延 (第 5、6 胸骨分節、第 1、2 頸椎体、基節骨、中足骨) ・剣状突起軟骨分岐例の増加
75 mg/kg 体重/日以上	<ul style="list-style-type: none"> ・体重増加抑制 ・摂餌量低下 	<ul style="list-style-type: none"> ・低体重 ・骨化遅延 (距骨、第 3 頸椎体)
20 mg/kg 体重/日	毒性所見なし	毒性所見なし

(4) 発生毒性試験 (ウサギ) ① (用量設定試験)

ヒマラヤウサギ (一群雌 10 匹) の妊娠 4~27 日に強制経口 (原体 (*syn/anti* 比=92.8 : 7.2) : 0、100、200 及び 400 mg/kg 体重/日、溶媒 : 0.5% CMC 水溶液) 投与して、発生毒性試験が実施された。

400 mg/kg 体重/日投与群の胎児 5 例で心室中隔欠損が、また胎児 2 例で小眼球が認められ、うち 1 例では網膜皺壁、重度の後鼻孔狭窄等を伴っていた。

本試験において母動物では検体投与による影響は認められず、胎児で小眼球等が認められたので、無毒性量は母動物で本試験の最高用量である 400 mg/kg 体重/日、胎児で 200 mg/kg 体重/日であると考えられた。(参照 1、49)

(5) 発生毒性試験 (ウサギ) ②

ヒマラヤウサギ (一群雌 5 匹) の妊娠 4~27 日に強制経口 (原体 (*syn/anti* 比=92.8 : 7.2) : 0、600、800 及び 1,000 mg/kg 体重/日、溶媒 : 0.5% CMC 水溶液) 投与して、発生毒性試験が実施された。

各投与群で認められた毒性所見は表 48 に示されている。

検体投与群の胎児に小眼球が認められ、病理組織学検査では、小眼球が認められた全例に網膜異形成、脈絡膜低形成、後水晶体線維配列異常又は水晶体胞遺残のいずれかが観察された。同様の所見は肉眼的に小眼球が認められなかった胎児にも観察された。対照群では肉眼的に小眼球が認められなかった 1 例の胎児に軽度の片側性網膜異形成が観察されたのみであったことから、検体投与の影響と考えられた。

本試験において、母動物では検体投与による影響は認められず、600 mg/kg 体重/日以上投与群の胎児で小眼球が認められたので、無毒性量は母動物で本試験の最高用量である 1,000 mg/kg 体重/日、胎児では 600 mg/kg 体重/日未満であると考えられた。(参照 1、50)

表 48 発生毒性試験 (ウサギ) ②で認められた毒性所見

投与群	母動物	胎児
1,000 mg/kg 体重/日	1,000 mg/kg 体重/日以下 毒性所見なし	・四肢の屈曲又は回転異常を有する腹数の増加、変異胎児数増加 (冠状縫合線の異常 [§] 、前頭骨及び頭頂骨の癒合 [§] 、頭頂骨不規則骨化 [§])
800 mg/kg 体重/日以上		
600 mg/kg 体重/日以上		・小眼球 ・網膜異形成 ・脈絡膜低形成 ・後水晶体線維の配列異常 ・水晶体胞遺残

§ : 有意差は認められていないが、検体投与の影響と判断した。

(6) 発生毒性試験 (ウサギ) ③ (用量設定試験)

NZW ウサギ (一群雌 10 匹) の妊娠 7~28 日に強制経口 (原体 (*synlanti* 比 = 92.8 : 7.2) : 0、400、700 及び 1,000 mg/kg 体重/日、溶媒 : 0.5% CMC 水溶液) 投与して、発生毒性試験が実施された。

各投与群で認められた毒性所見は表 49 に示されている。

400 及び 1,000 mg/kg 体重/日投与群の母動物それぞれ 1 例で摂餌量減少に伴い著しく体重が減少したため、切迫と殺された。また、400 及び 700 mg/kg 体重/日投与群でそれぞれ 1 例が流産し、これらの動物においても体重減少が認められた。1,000 mg/kg 体重/日投与群の胎児にみられた小眼球は、有意差は認められなかったが、試験施設の背景値を上回る頻度で出現したことから検体投与の影響と判断した。

本試験において、400 mg/kg 体重/日以上投与群の母動物で肝絶対及び比重量増加等が、1,000 mg/kg 体重/日投与群の胎児で低体重等が認められたので、無毒性量は母動物で 400 mg/kg 体重/日未満、胎児では 700 mg/kg 体重/日であると考えられた。(参照 1、51)

表 49 発生毒性試験 (ウサギ) ③で認められた毒性所見

投与群	母動物	胎児
1,000 mg/kg 体重/日	<ul style="list-style-type: none"> ・切迫と殺 (1 例) ・早期胚吸収率増加 ・BUN 増加 	<ul style="list-style-type: none"> ・着床後胚死亡率増加[§] ・低体重 ・外表奇形 (小眼球[§]) ・内臓変異 (虹彩周囲出血) ・眼の赤色化又は暗赤色域 ・胆嚢小型化発現頻度増加
700 mg/kg 体重/日以上	<ul style="list-style-type: none"> ・流産 (1 例) ・体重増加抑制 ・摂餌量減少 ・肝細胞肥大 ・小葉中心性肝細胞空胞化 ・肝細胞グリコーゲン空胞化減少 	700 mg/kg 体重/日以下 毒性所見なし
400 mg/kg 体重/日以上	<ul style="list-style-type: none"> ・切迫と殺 (1 例) ・流産 (1 例) ・GGT 上昇 ・肝絶対及び比重量増加[†] 	

§ : 有意差は認められていないが、検体投与の影響と判断した。

† : 比重量の統計処理は実施されていないが、検体投与の影響と判断した。

(7) 発生毒性試験 (ウサギ) ④

NZW ウサギ (一群雌 25 匹) の妊娠 7~28 日に強制経口 (原体 (*synlanti* 比 = 92.8 : 7.2) : 0、30、150 及び 500 mg/kg 体重/日、溶媒 : 0.5% CMC 水溶液) 投与して、発生毒性試験が実施された。

各投与群で認められた毒性所見は表 50 に示されている。

500 mg/kg 体重/日投与群の母動物 1 例が妊娠 24 日に死亡した。

500 mg/kg 体重/日投与群の胎児にみられた小眼球については、1 例のみの発現であるものの、発生毒性試験（ウサギ）③[12. (6)]においても、1,000 mg/kg 体重/日投与群で発現頻度増加が認められていることから、検体投与との関連性は否定できないと考えられた。

本試験において、150 mg/kg 体重/日以上投与群の母動物で肝細胞肥大等が、500 mg/kg 体重/日投与群の胎児で小眼球等が認められたので、無毒性量は母動物で 30 mg/kg 体重/日、胎児では 150 mg/kg 体重/日であると考えられた。（参照 1、52）

表 50 発生毒性試験（ウサギ）④で認められた毒性所見

投与群	母動物	胎児
500 mg/kg 体重/日	<ul style="list-style-type: none"> ・死亡（1 例） ・摂餌量減少 ・小葉中心性肝細胞空胞化（軽微～中等度） ・肝細胞グリコーゲン空胞化減少 	<ul style="list-style-type: none"> ・低体重 ・外表奇形（小眼球）
150 mg/kg 体重/日以上	<ul style="list-style-type: none"> ・肝絶対及び比重量増加[§] ・肝細胞肥大 	150 mg/kg 体重/日以下 毒性所見なし
30 mg/kg 体重/日	毒性所見なし	

§：比重量の統計処理は実施されていないが、検体投与の影響と判断した。

発生毒性試験（ウサギ）①～④[12. (4)～(7)]で認められた所見には系統による差はなかったことから、発生毒性試験（ウサギ）における無毒性量は母動物で 30 mg/kg 体重/日、胎児で 150 mg/kg 体重/日であると考えられた。400 mg/kg 体重/日以上投与群の胎児において、小眼球が認められた。なお、発生毒性試験（ウサギ）①で認められた心室中隔欠損の増加は②～④の試験では再現されなかったため、毒性影響とは判断しなかった。

13. 遺伝毒性試験

(1) 遺伝毒性試験（原体）

イソピラザム原体の細菌を用いた復帰突然変異試験、マウスリンフォーマ TK 試験、ヒトリンパ球細胞を用いた *in vitro* 染色体異常試験、イソピラザムをラットに投与しての *in vivo/in vitro* 肝 UDS 試験及びラットの骨髓細胞を用いた小核試験が実施された。

結果は表 51 に示されている。

全て陰性であったことから、イソピラザムに遺伝毒性はないものと考えられた。（参照 1、53～61）

表 51 遺伝毒性試験概要 (原体)

試験	対象	処理濃度・投与量	結果
in vitro	復帰突然変異試験 ^a <i>Escherichia coli</i> (WP2/pKM101 及び WP2 <i>uvrA</i> /pKM101 株) <i>Salmonella typhimurium</i> (TA98、TA100、TA1535 及び TA1537 株)	1 回目 : 100~5,000 µg/7°プレート (+/-S9) (プレート法) 2 回目 : 5~5,000 µg/7°プレート (-S9) (プレート法)、100~5,000 µg/7°プレート (+S9) (プレインキュベーション法)	陰性
	復帰突然変異試験 ^b <i>E. coli</i> (WP2/pKM101 及び WP2 <i>uvrA</i> /pKM101 株) <i>S. typhimurium</i> (TA98、TA100、TA1535 及び TA1537 株)	1 回目 : 3~5,000 µg/7°プレート (+/-S9) (プレート法) 2 回目 : 10~5,000 µg/7°プレート (+/-S9) (プレインキュベーション法)	陰性
	復帰突然変異試験 ^c <i>E. coli</i> (WP2/pKM101 及び WP2 <i>uvrA</i> /pKM101 株) <i>S. typhimurium</i> (TA98、TA100、TA1535 及び TA1537 株)	1 回目 : 3~5,000 µg/7°プレート (+/-S9) (プレート法) 2 回目 : 3~5,000 µg/7°プレート (+/-S9) (プレインキュベーション法)	陰性
	遺伝子突然変異試験 ^a マウスリンフォーマ (L5178Y <i>tk</i> ^{+/+}) 細胞	1 回目 : 0.63~30 µg / mL (-S9)、2.5~50 µg / mL (+S9) 2 回目 : 1~20 µg / mL (-S9)、5.5~30 µg / mL (+S9) 3 回目 : 2~25 µg / mL (-S9)、15~40 µg / mL (+S9)	陰性
	遺伝子突然変異試験 ^b マウスリンフォーマ (L5178Y <i>tk</i> ^{+/+}) 細胞	1 回目 : 2.8~44.0 µg / mL (-S9)、5.5~88.0 µg / mL (+S9) 2 回目 : 0.7~44.0 µg / mL (-S9)、5.5~88.0 µg / mL (+S9)	陰性
	染色体異常試験 ^a ヒト末梢血リンパ球細胞	1 回目 : 20~40 µg / mL (-S9)、20~50 µg / mL (+S9) 2 回目 : 10~20 µg / mL (-S9)、20~50 µg / mL (+S9) 処理時間 : 3 時間又は 20 時間	陰性

試験		対象	処理濃度・投与量	結果
	染色体異常試験 ^b	ヒト末梢血リンパ球細胞	1回目：16.9~51.7 µg / mL (-S9)、29.6~90.5 µg / mL (+S9) 2回目：3.0~16.0 µg / mL (-S9)、25.0~75.0 µg / mL (+S9) 処理時間：4時間あるいは22時間	陰性
<i>in vivo</i> / <i>in vitro</i>	UDS 試験 ^a	Wistar ラット（一群雄3匹）（培養肝細胞）	2,000 mg/kg 体重（強制単回経口投与、媒体：0.5% CMC 水溶液、肝細胞調製：2、16 時間後）	陰性
<i>in vivo</i>	小核試験 ^a	Wistar ラット（一群雄5匹）（骨髄細胞）	2,000 mg/kg 体重（強制単回経口投与、媒体：0.5% CMC 水溶液、標本作成：24、48 時間後）	陰性

注) +/- S9：代謝活性化系存在下及び非存在下

使用された原体の異性体比 a : *syn* : *anti* = 92.8 : 7.2、b : *syn* : *anti* = 69.7 : 30.3、c : *syn* : *anti* = 86.2 : 13.8

(2) 遺伝毒性試験（代謝物）

イソピラザムの主として植物及び土壌由来の代謝物 Y 及び Fs について、細菌を用いた復帰突然変異試験、マウスリンフォーマ TK 試験及びヒトリンパ球細胞を用いた *in vitro* 染色体異常試験が実施された。結果は表 52 に示されており、いずれの試験においても陰性であった。（参照 1、62~67）

表 52 遺伝毒性試験概要（代謝物）

被験物質	試験	対象	処理濃度・投与量	結果
代謝物 Y	<i>in vitro</i>	<i>E. coli</i> (WP2/pKM101 及び WP2 <i>uvrA</i> /pKM101 株) <i>S. typhimurium</i> (TA98、TA100、TA1535 及び TA1537 株)	1 回目：3~5,000 µg/7 ^o プレート (+/-S9) (プレート法) 2 回目：33~5,000 µg/7 ^o プレート (+/-S9) (プレインキュベーション法)	陰性
		マウスリンフォーマ (L5178Y <i>tk</i> ⁺) 細胞	1 回目、2 回目：110~1,760 µg / mL (+/-S9)	陰性

被験物質	試験		対象	処理濃度・投与量	結果
		染色体異常試験	ヒト末梢血リンパ球細胞	1回目：575~1,760 µg / mL (-S9)、328~1,006 µg / mL (+S9) 2回目：575~1,760 µg / mL (+/-S9) 処理時間：4時間あるいは22時間	陰性
代謝物 Fs	in vitro	復帰突然変異試験	<i>E. coli</i> (WP2/pKM101 及び WP2 <i>uvrA</i> /pKM101 株) <i>S. typhimurium</i> (TA98、TA100、TA1535 及び TA1537 株)	1回目：3~5,000 µg/プレート (+/-S9) (プレート法) 2回目：33~5,000 µg/プレート (+/-S9) (プレインキュベーション法)	陰性
		遺伝子突然変異試験	マウスリンフォーマ (L5178Y <i>tk</i> ⁺) 細胞	1回目：50~800 µg / mL (+/-S9) 2回目：25~400 µg / mL (+/-S9)	陰性
		染色体異常試験	ヒト末梢血リンパ球細胞	1回目：171~522 µg / mL (+/-S9) 2回目：31.8~522 µg / mL (-S9)、171~522 µg / mL (+S9) 処理時間：4時間あるいは22時間	陰性

14. その他の試験

2年間慢性毒性/発がん性試験併合試験(ラット)[11.(2)]において認められた肝細胞腺腫及び子宮内膜腺癌の発生機序解明の目的で、以下のメカニズム試験が実施された。

(1) 肝細胞腺腫の発生メカニズムに関する検討

① ラットを用いた飼料混入投与による14日間作用機序解明試験

Wistarラット(一群雌30匹)を用いた14日間混餌(原体(*syn/anti*比=92.8:7.2):0、500及び3,000ppm:平均検体摂取量は0、58、327mg/kg体重/日)投与による作用機序解明試験が実施された。

500及び3,000ppm群で肝絶対重量増加及び比重量増加傾向が認められた。また、総P450含量、PROD活性及びEROD活性が増加した。3,000ppmの3日間投与群で肝細胞有糸分裂像の増加、7日間及び14日間投与群で小葉中心性肝細胞肥大が認められた。また、肝細胞のBrdU標識細胞数(S期標識指数)は、3,000ppmの3日間投与群で有意に増加し、有糸分裂像の増加を裏付けた。(参照1、68)

② ラット培養肝細胞を用いた細胞増殖及び薬物代謝酵素誘導の検討

Wistar ラット雌より得られた単離肝細胞を用いて作成した初代肝細胞単層プレートに、イソピラザム (*syn/anti* 比=92.8 : 7.2) を 1、3、10、30、65 及び 100 μM 濃度で 96 時間処理し、P450 活性及び細胞増殖の誘導能が検討された。陽性対照として PB が用いられた。

イソピラザム処理により、肝細胞 BrdU 標識細胞数の増加並びに PROD 及び BROD 活性の上昇が認められたことから、イソピラザムは PB と同様にラット肝細胞中の P450 (CYP2B) を誘導し、細胞増殖活性を有すると考えられた。(参照 1、69)

③ ヒト培養肝細胞を用いた細胞増殖及び薬物代謝酵素誘導に関する検討

ヒト (57 歳女性) から得られた凍結肝細胞を用いて作成した初代肝細胞単層プレートに、イソピラザム (*syn/anti* 比=92.8 : 7.2) を 1、3、10、30、65 及び 100 μM 濃度で 96 時間処理し、P450 活性及び細胞増殖の誘導能が検討された。陽性対照として PB が用いられた。

イソピラザム処理は、細胞増殖及び PROD 活性に影響を及ぼさず、BROD 活性を上昇させたことから、イソピラザムは、PB と同様にヒト肝細胞中の P450 (CYP2B 又は CYP3A) を誘導するが、細胞増殖活性は有さないと考えられた。(参照 1、70)

(2) 子宮内膜腺癌の発生メカニズムに関する検討

① 卵巣摘出雌ラットを用いた子宮肥大試験

検体の子宮におけるエストロゲン様活性を調べるために、卵巣摘出ラットにおける子宮肥大の有無を検討した。

Wistar ラット (一群雌 6 匹 (卵巣摘出成熟動物)) にイソピラザム (*syn/anti* 比=92.8 : 7.2) を 3 日間強制経口 (原体 : 0、300 mg/kg 体重/日、溶媒 : 0.5%CMC-Na) 投与し、試験が実施された。陽性対照として 17α -エチニルエストラジオールが用いられた。

イソピラザム投与により、摂餌量の低下及び体重の低下傾向が認められたが、子宮絶対及び比重量には影響を及ぼさなかったため、イソピラザムはエストロゲン様活性を有さないと考えられた。(参照 1、71)

② ヒト培養肝細胞を用いたエストロゲン α 受容体結合活性試験 (*in vitro*)

ヒト (hER α -HeLa-9903⁶) 細胞培養プレートにイソピラザム (*syn/anti* 比=

⁶ ヒト HeLa 細胞にヒトエストロゲン α 受容体及びルシフェラーゼアッセイ用コンストラクト (ミバエ由来ルシフェラーゼ及びマウスメラトロチオネイン由来のピテロジェニン-エストロゲン応答配列プロモーター) を組み込んだ細胞

92.8 : 7.2) を 10^{-5}M ~ 10^{-12}M の 8 濃度 (DMSO 溶液) で処理し、24 時間培養し、イソピラザムの *in vitro* におけるヒト由来エストロゲン受容体 α (ER α) への結合能の有無が検討された。陽性対照として 17 β -エチニルエストラジオールが用いられた。

イソピラザムはいずれの用量においても ER α への結合能を示さず、*in vitro* においてエストロゲン受容体への結合能を有しないものと考えられた。(参照 1、72)

(メカニズム試験のまとめ)

イソピラザム投与による CPY2B の誘導は、PB による CYP の誘導パターンと一致しており、PB と同様のメカニズムでラットに肝細胞腺腫を発生させたと考えられた。

イソピラザムはエストロゲン様活性を有しないと考えられた。

(3) 28 日間亜急性毒性試験 (ラット)

構造異性体間の毒性発現を比較するため、Wistar ラット (一群雌雄各 5 匹、対照群 3 匹) を用いた混餌 (検体①: 原体 (*syn/anti* 比 = 50.4 : 49.6)、検体②: 原体 (*syn/anti* 比 = 100 : 0) 及び検体③: 原体 (*syn/anti* 比 = 0 : 100) : それぞれ 0、500、2,000 及び 5,000 ppm : 平均検体摂取量は表 53 参照) 投与による 28 日間亜急性毒性試験 (構造異性体間比較試験) が実施された。

表 53 28 日間亜急性毒性試験 (ラット、構造異性体間比較試験) の平均検体摂取量

検体	投与群 (ppm)		500	2,000	5,000
①	平均検体摂取量 (mg/kg 体重/日)	雄	44.7	181	456
		雌	44.6	198	372
②		雄	47.0	179	449
		雌	46.8	182	459
③		雄	43.8	170	407
		雌	44.4	183	372

各投与群で認められた毒性所見は表 54~56 に示されている。

いずれの検体においても肝薬物代謝酵素 (CYP、EROD、PROD) 活性の増加が認められた。いずれの検体においても検体投与の影響は肝臓 (小葉中心性肝細胞肥大等) に認められ、構造異性体間で毒性に差は認められなかった。(参照 1、73)

表 54 28 日間亜急性毒性試験（ラット）で認められた毒性所見

—検体①—

投与群	雄	雌
5,000 ppm		<ul style="list-style-type: none"> ・円背位、立毛 ・摂餌量減少 ・RBC 増加 ・Alb、TP 減少
2,000 ppm 以上	<ul style="list-style-type: none"> ・体重増加抑制 ・肝比及び補正重量増加 	<ul style="list-style-type: none"> ・体重増加抑制 ・Chol 増加 ・肝比及び補正重量増加 ・小葉中心性肝細胞肥大
500 ppm	・小葉中心性肝細胞肥大	毒性所見なし

表 55 28 日間亜急性毒性試験（ラット）で認められた毒性所見

—検体②—

投与群	雄	雌
5,000 ppm	<ul style="list-style-type: none"> ・WBC、PLT、Lym 減少 ・ALP 減少 	<ul style="list-style-type: none"> ・体重増加抑制 ・Chol、カルシウム増加
2,000 ppm 以上	・肝絶対、比及び補正重量増加	<ul style="list-style-type: none"> ・小葉中心性肝細胞肥大 ・肝絶対、比及び補正重量増加
500 ppm	・小葉中心性肝細胞肥大	毒性所見なし

表 56 28 日間亜急性毒性試験（ラット）で認められた毒性所見

—検体③—

投与群	雄	雌
5,000 ppm	<ul style="list-style-type: none"> ・摂餌量減少 ・RBC 増加 	<ul style="list-style-type: none"> ・円背位 ・Hb、Ht 増加 ・PT 延長 ・GGT、ALT 増加 ・カリウム、リン増加
2,000 ppm 以上	<ul style="list-style-type: none"> ・体重増加抑制 ・TG 減少及び GGT 増加 	<ul style="list-style-type: none"> ・立毛 ・体重増加抑制 ・摂餌量減少 ・Alb、TP 減少 ・Chol 増加 ・小葉中心性肝細胞肥大
500 ppm	・小葉中心性肝細胞肥大	<ul style="list-style-type: none"> ・APTT 短縮 ・肝絶対、比及び補正重量増加

Ⅲ. 食品健康影響評価

参照に挙げた資料を用いて農薬「イソピラザム」の食品健康影響評価を実施した。

¹⁴C で標識したイソピラザムのラットを用いた動物体内運命試験の結果、経口投与されたイソピラザムの体内吸収率は低用量で 63.7~72.9%、高用量で 63.1~71.4%と算出された。T_{max} は投与量にかかわらず 3~6 時間であり、その後血中濃度は速やかに減少した。投与後 48 時間以内に 90%TAR 以上が尿糞中に排泄され、組織への蓄積傾向はみられなかった。主要排泄経路は糞中であつた。主要代謝物はイソプロピル側鎖、かつ/又はピシクロ環の水酸化体であり、胆汁中では生成した水酸基のグルクロン酸抱合体が、尿糞中においては、雌で硫酸抱合体が、雄ではカルボン酸誘導体が多く認められた。

ヤギ及びニワトリを用いた動物体内運命試験の結果、ヤギでは代謝物 G 及び J が、ニワトリでは代謝物 J が 10%TRR を超えて検出された。

植物体内運命試験の結果、残留放射能の大部分は親化合物で、10%TRR を超えた代謝物は Fs (抱合体を含む) であつた。後作物において 10%TRR を超えた代謝物は Fs 及び Y (いずれも抱合体を含む) であつた。

イソピラザム、代謝物 Fs 及び Fa を分析対象化合物とした作物残留試験が海外で実施された。イソピラザムの最大残留値は、大麦 (玄麦) の 0.504 mg/kg であつた。代謝物 Fs の最大残留値は、小麦 (玄麦) で認められた 0.056 mg/kg で、代謝物 Fa については全て定量限界未満であつた。

イソピラザム、代謝物 Fs 及び Y を分析対象化合物とした後作物残留試験が海外で実施された。可食部における最大残留値は、イソピラザムはにんじん (根部) の 0.01 mg/kg、代謝物 Fs は大麦 (玄麦) で認められた 0.031 mg/kg、代謝物 Y はほうれんそうで認められた 0.06 mg/kg であつた。

乳牛を用いて、イソピラザム及び代謝物 J を分析対象化合物とした畜産物残留試験が海外で実施された。イソピラザム及び代謝物 J の合計値は最大で 2.0 µg/g (肝臓) 検出された。

各種毒性試験結果から、イソピラザム投与による影響は、主に体重 (増加抑制) 及び肝臓 (肝細胞肥大、重量増加、好酸性変異肝細胞巣等) に認められた。神経毒性及び遺伝毒性は認められなかった。

ラットの雌で肝細胞腺腫及び子宮内膜腺癌の発生頻度が増加したが、遺伝毒性試験では全て陰性の結果が得られており、腫瘍の発生機序は遺伝毒性によるものとは考え難く、評価に当たり閾値を設定することは可能であると考えられた。

2 世代繁殖試験において、親動物に体重増加抑制のみられた用量で着床数の低下が認められた。

発生毒性試験 (ラット) において、母動物に毒性の認められる用量で骨化遅延及び骨格変異が認められたが、奇形は認められなかった。一方、発生毒性試験 (ウヤギ) においては 400 mg/kg 体重/日以上の高用量で小眼球が認められた。

各種試験結果から、農産物及び畜産物中の暴露評価対象物質をイソピラザム (親

化合物のみ) と設定した。

各試験における無毒性量等は表 57 に示されている。

食品安全委員会は、各試験で得られた無毒性量のうち最小値がラットを用いた 2 年間慢性毒性/発がん性併合試験の 5.5 mg/kg 体重/日であったことから、これを根拠として、安全係数 100 で除した 0.055 mg/kg 体重/日を一日摂取許容量 (ADI) と設定した。なお、ADI の設定根拠とされた用量と小眼球の認められた用量との間には十分なマージンが存在することから、追加の安全係数は不要と考えられた。

ADI	0.055mg/kg 体重/日
(ADI 設定根拠資料)	慢性毒性/発がん性併合試験
(動物種)	ラット
(期間)	2 年間
(投与方法)	混餌
(無毒性量)	5.5 mg/kg 体重/日
(安全係数)	100

表 57 各試験における無毒性量等

動物種	試験	投与量 (mg/kg 体重/日)	無毒性量 (mg/kg 体重/日)	最小毒性量 (mg/kg 体重/日)	備考
ラット	90 日間 亜急性 毒性試験	0、300、1,500、 6,000 ppm	雄：21.3 雌：23.8	雄：106 雌：118	雌雄：小葉中心 性肝細胞肥大 等
		雄：0、21.3、106、 463 雌：0、23.8、118、 484			
	90 日間 亜急性毒 性試験 (構造異 性体間比 較試験)	(<i>syn/anti</i> 比 = 92.8 : 7.2) 0、 100、250、2,000	雄：20.3 雌：24.1	雄：159 雌：193	雌雄：小葉中心 性肝細胞肥大 等
		雄：0、8.30、20.3、 159 雌：0、9.87、24.1、 193			
		(<i>syn/anti</i> 比 = 69.7 : 30.3) 0、 100、250、2,000	雄：20.8 雌：24.2	雄：163 雌：197	
		雄：0、8.24、20.8、 163 雌：0、9.49、24.2、 197			

	90日間 亜急性神 経毒性試 験	0、300、1,500、 6,000 ppm 雄:0、20.3、98.0、 382 雌:0、24.9、114、 468	雄: 382 雌: 114	雄:— 雌: 468	雄:毒性所見な し 雌:体重増加抑 制等 (神経毒性は認 められない)
	2年間慢 性毒性/ 発がん性 併合試験	0、100、500、 3,000 ppm 雄:0、5.5、27.6、 174 雌:0、6.9、34.9、 233	雄: 5.5 雌: 6.9	雄: 27.6 雌: 34.9	雌雄:好酸性変 異肝細胞巢等 (雌の肝細胞腺 腫及び子宮内 膜腺癌の発生 頻度増加)
	2世代 繁殖試験	0、100、500、 3,000 ppm P雄: 0、8.3、 41.2、250 P雌: 0、9.3、 46.6、277 F ₁ 雄: 0、9.5、 47.8、289 F ₁ 雌: 0、10.2、 50.1、301	親動物及び児動 物 P雄: 8.3 P雌: 9.3 F ₁ 雄: 9.5 F ₁ 雌: 10.2 繁殖能 P雄: 41.2 P雌: 46.6 F ₁ 雄: 47.8 F ₁ 雌: 50.1	親動物及び児動 物 P雄: 41.2 P雌: 46.6 F ₁ 雄: 47.8 F ₁ 雌: 50.1 繁殖能 P雄: 250 P雌: 277 F ₁ 雄: 289 F ₁ 雌: 301	親動物 雌雄:小葉中心 性/び慢性肝細 胞肥大等 児動物:肝比及 び補正重量増 加 (着床数の低 下)
	発生毒性 試験①	0、20、75、250	母動物: 20 胎児: 20	母動物: 75 胎児: 75	母動物:妊娠子 宮重量低下 胎児:骨化遅延 等 (催奇形性は認 められない)
	発生毒性 試験②	0、20、75、200	母動物: 20 胎児: 20	母動物: 75 胎児: 75	母動物:体重増 加抑制等 胎児:低体重等 (催奇形性は認 められない)
マウス	18か月 間発がん 性試験	0、70、500、3,500 ppm 雄:0、7.8、56.2、 433 雌:0、9.9、74.9、 554	雄: 56.2 雌: 9.9	雄: 433 雌: 74.9	雄:体重増加抑 制等 雌:小葉周辺性 肝細胞肥大等 (発がん性は認 められない)

ウサギ	発生毒性試験①	0、100、200、400	母動物：400 胎児：200	母動物：— 胎児：400	母動物：毒性所見なし 胎児：小眼球等
	発生毒性試験②	0、600、800、1,000	母動物：1,000 胎児：—	母動物：— 胎児：600	母動物：毒性所見なし 胎児：小眼球等
	発生毒性試験③	0、400、700、1,000	母動物：— 胎児：700	母動物：400 胎児：1,000	母動物：肝絶対及び比重量増加等 胎児：小眼球等
	発生毒性試験④	0、30、150、500	母動物：30 胎児：150	母動物：150 胎児：500	母動物：肝絶対及び比重量増加等 胎児：小眼球等
イヌ	90日間亜急性毒性試験①	0、30、100、300	雄：30 雌：30	雄：100 雌：100	雌雄：ALP増加等
	90日間亜急性毒性試験②	0、10、30、250	雄：30 雌：30	雄：250 雌：250	雌雄：体重増加抑制等
	1年間慢性毒性試験	0、25、100、250	雄：25 雌：25	雄：100 雌：100	雌雄：ALP増加等

—：無毒性量又は最小毒性量は設定できなかった。
備考には最小毒性量で認められた毒性所見の概要を示した。

<別紙 1 : 代謝物/分解物略称>

記号	略号	化学名
As	SYN534969 [AS]	3-(ジフルオロメチル)-1-メチル-N[(1 <i>RS</i> ,4 <i>SR</i> ,9 <i>RS</i>)-1,2,3,4-テトラヒドロ-9-イソプロピル-1,4-メタノナフタレン-5-イル]ピラゾール-4-カルボキサミド (<i>syn</i> -異性体)
Aa	SYN534968 [AA]	3-(ジフルオロメチル)-1-メチル-N[(1 <i>RS</i> ,4 <i>SR</i> ,9 <i>SR</i>)-1,2,3,4-テトラヒドロ-9-イソプロピル-1,4-メタノナフタレン-5-イル]ピラゾール-4-カルボキサミド (<i>anti</i> -異性体)
B	[Ah] Hydroxylated SYN520453	イソピラザムのヒドロキシ体
B-glu	[Ah-glu]	B のグルクロン酸抱合体
B-sul	[Ah-Sul] Hydroxylated Sulphate Conjugate of SYN520453	B の硫酸抱合体
C	[Ah1] Hydroxylated SYN520453	イソピラザムのヒドロキシ体 (イソプロピル部位のヒドロキシ化)
D	[Ah1a] CSCD563691	3-ジフルオロメチル-1-メチル-1 <i>H</i> ピラゾール-4-カルボン酸 [9-(2-ヒドロキシ-1-メチル-エチル)-1,2,3,4-テトラヒドロ-1,4-メタノ-ナフタレン-5-イル]-アミド (<i>syn</i> 及び <i>anti</i> 異性体)
Ds	[Ah1aS-1] CSCD610195	3-(ジフルオロメチル)-1-メチル-1 <i>H</i> -ピラゾール-4-カルボン酸 [9-((<i>R</i>)-2-ヒドロキシ-1-メチル-エチル)-(1 <i>RS</i> ,4 <i>SR</i> ,9 <i>RS</i>)-1,2,3,4-テトラヒドロ-1,4-メタノ-ナフタレン-5-イル]-アミド (<i>syn</i> -異性体)
Da	[Ah1aA-2] CSCD573363	3-ジフルオロメチル-1-メチル-1 <i>H</i> ピラゾール-4-カルボン酸 [9-((<i>S</i>)-2-ヒドロキシ-1-メチル-エチル)-(1 <i>RS</i> ,4 <i>SR</i> ,9 <i>SR</i>)-1,2,3,4-テトラヒドロ-1,4-メタノ-ナフタレン-5-イル]-アミド (<i>anti</i> 異性体)
Es	[Ah1bS] CSCD120604	3-ジフルオロメチル-1-メチル-1 <i>H</i> ピラゾール-4-カルボン酸 ((<i>S</i>)-9-ヒドロキシ-9-イソプロピル-(1 <i>RS</i> ,4 <i>SR</i> ,9 <i>RS</i>)-1,2,3,4-テトラヒドロ-1,4-メタノ-ナフタレン-5-イル)-アミド (<i>syn</i> -異性体)
Fs	[Ah1cS] CSCD459488 SYN545364	3-ジフルオロメチル-1-メチル-1 <i>H</i> ピラゾール-4-カルボン酸 [9-(1-ヒドロキシ-1-メチル-エチル)-(1 <i>RS</i> ,4 <i>SR</i> ,9 <i>RS</i>)-1,2,3,4-テトラヒドロ-1,4-メタノ-ナフタレン-5-イル]-アミド (<i>syn</i> -異性体)
Fa	[Ah1cA] CSCD459489 SYN545449	3-ジフルオロメチル-1-メチル-1 <i>H</i> ピラゾール-4-カルボン酸 [9-(1-ヒドロキシ-1-メチル-エチル)-(1 <i>RS</i> ,4 <i>SR</i> ,9 <i>SR</i>)-1,2,3,4-テトラヒドロ-1,4-メタノ-ナフタレン-5-イル]-アミド (<i>anti</i> 異性体)

G	[Ah2] CSCD563692	3-ジフルオロメチル-1-メチル-1 <i>H</i> ピラゾール-4-カルボン酸 (2-ヒドロキシ-9-イソプロピル-1,2,3,4-テトラヒドロ-1,4-メタ ノ-ナフタレン-5-イル)-アミド (<i>syn</i> 及び <i>anti</i> 異性体)
H	[Ad] Dihydroxylated SYN520453	イソピラザムのジヒドロキシ体
I-glu	[Ad-glu] Glucuronic Acid Conjugate of Dihydroxylated SYN520453	I のグルクロン酸抱合体
I-sul	[Ad-sul] Dihydroxylated Sulphate Conjugate of SYN520453	I の硫酸抱合体
I	[Ad1] Dihydroxylated SYN520453	イソピラザムのジヒドロキシ体
J	[Ad1a] CSCD656800	3-ジフルオロメチル-1-メチル-1 <i>H</i> ピラゾール-4-カルボン酸 [2-ヒドロキシ-9-(1-ヒドロキシ-1-メチル-エチル)-1,2,3,4-テ トラヒドロ-1,4-メタノ-ナフタレン-5-イル]-アミド (<i>syn</i> 及び <i>anti</i> 異性体)
K	[At] Trihydroxylated SYN520453	イソピラザムのトリヒドロキシ体
L	[B]	3-ジフルオロメチル-1 <i>H</i> ピラゾール-4-カルボン酸 (9-イソプ ロピル-1,2,3,4-テトラヒドロ-1,4-メタノ-ナフタレン-5-イル)- アミド (<i>syn</i> 及び <i>anti</i> 異性体)
Ls	[BS] CSCD539372	3-ジフルオロメチル-1 <i>H</i> ピラゾール-4-カルボン酸 (9-イソプ ロピル-(1 <i>RS</i> ,4 <i>SR</i> ,9 <i>RS</i>)-1,2,3,4-テトラヒドロ-1,4-メタノ-ナ フタレン-5-イル)-アミド (<i>syn</i> 異性体)
La	[BA] CSCD539391	3-ジフルオロメチル-1 <i>H</i> ピラゾール-4-カルボン酸 (9-イソプ ロピル-(1 <i>RS</i> ,4 <i>SR</i> ,9 <i>SR</i>)-1,2,3,4-テトラヒドロ-1,4-メタノ-ナ フタレン-5-イル)-アミド (<i>anti</i> 異性体)
M	[Bh] Hydroxylated CSCD539372	L のヒドロキシ体
M-glu	[Bh-glu] Glucuronic Acid Conjugate of Hydroxylated CSCD539372	M のグルクロン酸抱合体
M-sul	[Bh-sul] Sulphate	M の硫酸抱合体

	Conjugate of Hydroxylated CSCD539372	
P	[Bd] Dihydroxylated CSCD539372	Lのジヒドロキシ体
P-glu	[Bd-gul] Glucuronic Acid Conjugate of Dihydroxylated CSCD539372	Pのグルクロン酸抱合体
P-sul	[Bd-sul] Sulphate Conjugate of Dihydroxylated CSCD539372	Pの硫酸抱合体
Q	[Bt] Trihydroxylated CSCD539372	Lのトリヒドロキシ体
R	[C1] CSCC230729	3-ジフルオロメチル-1-メチル-1H-ピラゾール-4-カルボン酸 (9-イソプロピリデン-1,2,3,4-テトラヒドロ-1,4-メタノ-ナフタレン-5-イル)-アミド
S	[D] CSCD662024	2-{5-[(3-ジフルオロメチル-1-メチル-1H-ピラゾール-4-カルボニル)-アミノ]-1,2,3,4-テトラヒドロ-1,4-メタノ-ナフタレン-9-イル}-プロピオン酸 (<i>syn</i> 及び <i>anti</i> 異性体)
S-glu	[D-glu] CSCD676513	(2 <i>S</i> ,3 <i>S</i> ,4 <i>S</i> ,5 <i>R</i> ,6 <i>R</i>)-6-(2-{5-[(3-ジフルオロメチル-1-メチル-1H-ピラゾール-4-カルボニル)-アミノ]-1,2,3,4-テトラヒドロ-1,4-メタノ-ナフタレン-9-イル}-プロピオニルオキシ)-3,4,5-トリヒドロキシ-テトラヒドロ-ピラン-2-カルボン酸 (<i>syn</i> 及び <i>anti</i> 異性体)
T	[Dh] Hydroxylated CSCD662024	Sのヒドロキシ体
U	[E] CSCD676318	2-{5-[(3-ジフルオロメチル-1H-ピラゾール-4-カルボニル)-アミノ]-1,2,3,4-テトラヒドロ-1,4-メタノ-ナフタレン-9-イル}-プロピオン酸 (<i>syn</i> 及び <i>anti</i> 異性体)
V	[Eh] Hydroxylated CSCD676318	Uのヒドロキシ体
W	[F] CSAA798670	3-ジフルオロメチル-1-メチル-1H-ピラゾール-4-カルボン酸
X	[G] CSCC210616	3-ジフルオロメチル-1-メチル-1H-ピラゾール-4-アミド
Y	[H] CSCD465008 SYN545720	3-ジフルオロメチル-1H-ピラゾール-4-カルボン酸

<別紙2：検査値等略称>

略称	名称
A/G 比	アルブミン/グロブリン比
ai	有効成分量 (active ingredient)
Alb	アルブミン
ALP	アルカリフォスファターゼ
ALT	アラニンアミノトランスフェラーゼ [=グルタミン酸ピルビン酸トランスアミナーゼ (GPT)]
APTT	活性化部分トロンボプラスチン時間
AST	アスパラギン酸アミノトランスフェラーゼ [=グルタミン酸オキサロ酢酸トランスアミナーゼ (GOT)]
ATP	アデノシン三リン酸
AUC	薬物濃度曲線下面積
Baso	好塩基球数
BBCH	B iologische B undesanstalt B undessortenamt- and C hemical industry 植物成長の段階を表す
BrdU	5-プロモ-2'-デオキシウリジン
BROD	ベンジルオキシレゾルフィン O-ベンジラーゼ
BUN	血液尿素窒素
Chol	コレステロール
CK	クレアチンキナーゼ
C _{max}	最高濃度
CMC	カルボキシメチルセルロース
Cre	クレアチニン
CYP	シトクロム P450 アイソザイム
DMSO	ジメチルスルフォキシド
EROD	エトキシレゾルフィン O-デエチラーゼ
GDH	グルタミン酸脱水素酵素
GGT	γ-グルタミルトランスフェラーゼ [=γ-グルタミルトランスぺプチダーゼ (γ-GTP)]
Glob	グロブリン
Glu	グルコース (血糖)
Hb	ヘモグロビン (血色素量)
Ht	ヘマトクリット値 [=血中血球容積 (PCV)]
LC ₅₀	半数致死濃度
LD ₅₀	半数致死量
Lym	リンパ球数
Mon	単球数
Neu	好中球数

P450	シトクロム P450
PB	フェノバルビタール (ナトリウム)
PHI	最終使用から収穫までの日数
PLT	血小板数
PROD	ペントキシシレゾルフィン O-デペンチラーゼ
RBC	赤血球数
T _{1/2}	消失半減期
TAR	総投与 (処理) 放射能
T.Bil	総ビリルビン
TG	トリグリセリド
T _{max}	最高濃度到達時間
TP	総蛋白質
TRR	総残留放射能
UDS	不定期 DNA 合成
Ure	尿素
WBC	白血球数

<別紙3：作物残留試験成績（海外圃場）>

作物名 (栽培形態) (分析部位)	試験圃場	使用量 (g ai/ha)	回数 (回)	PHI (日)	最大残留値 (mg/kg)		
					イソピラザム (<i>Syn: Anti</i>)	Fs	Fa
大麦 (玄麦)	1	125 ^{EC} (<i>Syn: Anti</i> =92.8:7.2) 茎葉散布	2	54	<0.01 (<0.005 : <0.005)	<0.005	<0.005
	1			48	0.024 (0.019 : <0.005)	0.019	<0.005
	1			54	<0.01 (<0.005 : <0.005)	<0.005	<0.005
	1			48	0.014 (0.009 : <0.005)	0.006	<0.005
	1			60	<0.01 (<0.005 : <0.005)	<0.005	<0.005
	1			54	0.028 (0.023 : <0.005)	0.02	<0.005
	1	125 ^{EC} (<i>Syn: Anti</i> =69.7:30.3) 茎葉散布	2	48	0.015 (0.010 : 0.005)	0.011	<0.005
	1			48	0.014 (0.008 : 0.006)	0.006	<0.005
	1			54	0.035 (0.02 : 0.015)	0.023	<0.005
	大麦 (玄麦)	1	125 ^{EC} (<i>Syn: Anti</i> =92.8:7.2) 茎葉散布	2	52	<0.01 (<0.005 : <0.005)	<0.005
1		45			0.026 (0.021 : <0.005)	0.022	<0.005
1		125 ^{EC} (<i>Syn: Anti</i> =69.7:30.3) 茎葉散布	2	45	0.022 (0.014 : 0.008)	0.02	<0.005
大麦 (玄麦)	1	125 ^{EC} (<i>Syn: Anti</i> =69.7:30.3) 茎葉散布	2	45	0.02 (0.012 : 0.008)	0.012	<0.005
	1			38	0.016 (0.009 : 0.007)	0.013	<0.005
	1			42	0.016 (0.011 : 0.005)	0.006	<0.005
	1			61	0.017 (0.01 : 0.007)	0.012	<0.005

作物名 (栽培形態) (分析部位)	試験 圃場	使用量 (g ai/ha)	回 数 (回)	PHI (日)	最大残留値 (mg/kg)		
					イソピラザム (<i>Syn</i> : <i>Anti</i>)	Fs	Fa
	1			42	0.026 (0.015 : 0.011)	0.02	<0.005
大麦 (玄麦)	1	125 ^{EC} (<i>Syn</i> : <i>Anti</i> =92.8:7.2) 茎葉散布	2	53	<0.01 (<0.005 : <0.005)	<0.005	<0.005
	1			45	0.016 (0.011 : <0.005)	0.016	<0.005
	1			57	0.014 (0.009 : <0.005)	<0.005	<0.005
	1			42	0.17 (0.154 : 0.016)	0.041	<0.005
	1			52	0.011 (0.006 : <0.005)	<0.005	<0.005
	1			41	0.173 (0.168 : <0.005)	0.046	<0.005
	1			56	0.015 (0.010 : <0.005)	<0.005	<0.005
	1			50	<0.01 (<0.005 : <0.005)	0.006	<0.005
大麦 (玄麦)	1	125 ^{EC} (<i>Syn</i> : <i>Anti</i> =69.7:30.3) 茎葉散布	2	30	0.504 (0.338 : 0.166)	0.03	<0.005
	1			42	0.233 (0.19 : 0.08)	0.09	<0.005
	1			43	0.046 (0.03 : 0.016)	0.016	<0.005
	1			45	0.024 (0.014 : 0.01)	0.028	<0.005
	1			45	<0.01 (<0.005 : <0.005)	0.008	<0.005
小麦 (玄麦)	1	125 ^{EC} (<i>Syn</i> : <i>Anti</i> =92.8:7.2) 茎葉散布	2	61	<0.01 (<0.005 : <0.005)	<0.005	<0.005
	1			62	0.013 (0.008 : <0.005)	0.005	<0.005
	1			61	<0.01 (<0.005 : <0.005)	<0.005	<0.005

作物名 (栽培形態) (分析部位)	試験 圃場	使用量 (g ai/ha)	回 数 (回)	PHI (日)	最大残留値 (mg/kg)		
					イソピラザム (<i>Syn</i> : <i>Anti</i>)	Fs	Fa
	1		3	51	0.012 (0.007 : <0.005)	0.006	<0.005
	1			51	0.017 (0.012 : <0.005)	0.009	<0.005
	1			41	<0.01 (<0.005 : <0.005)	<0.005	<0.005
小麦 (玄麦)	1	125 ^{EC} (<i>Syn</i> : <i>Anti</i> =69.7:30.3) 茎葉散布	3	51	0.012 (0.007 : <0.005)	0.007	<0.005
	1			51	0.013 (0.008 : <0.005)	0.006	<0.005
	1			41	<0.01 (<0.005 : <0.005)	<0.005	<0.005
小麦 (玄麦)	1	125 ^{EC} (<i>Syn</i> : <i>Anti</i> =92.8:7.2) 茎葉散布	2	51	<0.01 (<0.005 : <0.005)	<0.005	<0.005
	1		3	29	<0.01 (<0.005 : <0.005)	<0.005	<0.005
	1	125 ^{EC} (<i>Syn</i> : <i>Anti</i> =69.7:30.3) 茎葉散布	3	29	0.011 (0.006 : <0.005)	<0.005	<0.005
小麦 (玄麦)	1	125 ^{EC} (<i>Syn</i> : <i>Anti</i> =69.7:30.3) 茎葉散布	3	43	<0.01 (<0.005 : <0.005)	<0.005	<0.005
	1			43	0.01 (0.005 : 0.005)	<0.005	<0.005
	1			42	0.014 (0.009 : <0.005)	<0.005	<0.005
	1			30	<0.01 (<0.005 : <0.005)	<0.005	<0.005
	1			30	<0.01 (<0.005 : <0.005)	<0.005	<0.005
小麦 (玄麦)	1	125 ^{EC} (<i>Syn</i> : <i>Anti</i> =92.8:7.2) 茎葉散布	2	52	0.014 (0.009 : <0.005)	<0.005	<0.005
	1			51	<0.01 (<0.005 : <0.005)	<0.005	<0.005
	1			67	<0.01 (<0.005 : <0.005)	<0.005	<0.005

作物名 (栽培形態) (分析部位)	試験 圃場	使用量 (g ai/ha)	回 数 (回)	PHI (日)	最大残留値 (mg/kg)		
					イソピラザム (<i>Syn</i> : <i>Anti</i>)	Fs	Fa
	1		3	55	0.01 (0.005 : <0.005)	<0.005	<0.005
	1			41	0.03 (0.025 : <0.005)	0.006	<0.005
				35	0.028 (0.023 : <0.005)	0.008	<0.005
	1			43	0.019 (0.014 : <0.005)	0.006	<0.005
	1			46	0.018 (0.013 : <0.005)	<0.005	<0.005
小麦 (玄麦)	1	125 ^{EC} (<i>Syn</i> : <i>Anti</i> =69.7:30.3) 茎葉散布	3	30	0.086 (0.059 : 0.027)	0.005	<0.005
	1			42	0.116 (0.08 : 0.036)	0.038	<0.005
	1			53	0.041 (0.027 : 0.014)	0.021	<0.005
	1			41	<0.01 (<0.005 : <0.005)	<0.005	<0.005
	1			45	0.041 (0.025 : 0.016)	0.056	<0.005
バナナ (果実全体) (無袋)	1	~75 ^{EC} 茎葉散布	5	0	<0.01 (<0.005 : <0.005)	<0.005	<0.005
	1			0	<0.01 (<0.005 : <0.005)	<0.005	<0.005
バナナ (外皮) (無袋)	1	~75 ^{EC} 茎葉散布	5	0	<0.01 (<0.005 : <0.005)	<0.005	<0.005
	1			0	<0.01 (<0.005 : <0.005)	<0.005	<0.005
バナナ (果肉) (無袋)	1	~75 ^{EC} 茎葉散布	5	0	0.01 (<0.005 : <0.005)	<0.005	<0.005
	1			0	0.01 (<0.005 : <0.005)	<0.005	<0.005
バナナ (果実全体)	1	~75 ^{EC} 茎葉散布	5	0	<0.01 (<0.005 : <0.005)	<0.005	<0.005

作物名 (栽培形態) (分析部位)	試験 圃場	使用量 (g ai/ha)	回 数 (回)	PHI (日)	最大残留値 (mg/kg)		
					イソピラザム (Syn : Antx)	Fs	Fa
(有袋)	1			0	<0.01 (<0.005 : <0.005)	<0.005	<0.005
バナナ (外皮) (有袋)	1	~75 ^{EC} 茎葉散布	5	0	<0.01 (<0.005 : <0.005)	<0.005	<0.005
	1			0	<0.01 (<0.005 : <0.005)	<0.005	<0.005
バナナ (果肉) (有袋)	1	~75 ^{EC} 茎葉散布	5	0	<0.01 (<0.005 : <0.005)	<0.005	<0.005
	1			0	<0.01 (<0.005 : <0.005)	<0.005	<0.005
バナナ (果実全体) (無袋)	1	~75 ^{EC} 茎葉散布	5	3	0.053 (0.032 : 0.021)	0.017	<0.005
	1			0	0.017 (0.012 : <0.005)	0.01	<0.005
	1			0	0.015 (0.01 : <0.005)	0.012	<0.005
	1			0	0.012 (0.007 : <0.005)	0.008	<0.005
バナナ (外皮) (無袋)	1	~75 ^{EC} 茎葉散布	5	3	0.063 (0.043 : 0.020)	0.016	<0.005
	1			0	0.031 (0.02 : 0.011)	0.013	<0.005
	1			0	0.045 (0.031 : 0.014)	0.016	<0.005
	1			0	0.029 (0.019 : 0.01)	0.01	<0.005
バナナ (果肉) (無袋)	1	~75 ^{EC} 茎葉散布	5	0	<0.01 (<0.005 : <0.005)	<0.005	<0.005
	1			0	<0.01 (<0.005 : <0.005)	<0.005	<0.005
	1			0	<0.01 (<0.005 : <0.005)	<0.005	<0.005
	1			0	<0.01 (<0.005 : <0.005)	<0.005	<0.005

作物名 (栽培形態) (分析部位)	試験 圃場	使用量 (g ai/ha)	回 数 (回)	PHI (日)	最大残留値 (mg/kg)		
					イソピラザム (<i>Syn</i> : <i>Anti</i>)	Fs	Fa
バナナ (果実全体) (有袋)	1	~75 ^{EC} 茎葉散布	5	0	<0.01 (<0.005 : <0.005)	<0.005	<0.005
	1			0	<0.01 (<0.005 : <0.005)	<0.005	<0.005
	1			0	<0.01 (<0.005 : <0.005)	<0.005	<0.005
	1			0	<0.01 (<0.005 : <0.005)	<0.005	<0.005
バナナ (外皮) (有袋)	1	~75 ^{EC} 茎葉散布	5	0	0.015 (0.005 : 0.01)	<0.005	<0.005
	1			0	<0.01 (<0.005 : <0.005)	<0.005	<0.005
	1			0	0.01 (0.005 : <0.005)	<0.005	<0.005
	1			0	<0.01 (<0.005 : <0.005)	<0.005	<0.005
バナナ (果肉) (有袋)	1	~75 ^{EC} 茎葉散布	5	0	<0.01 (<0.005 : <0.005)	<0.005	<0.005
	1			0	<0.01 (<0.005 : <0.005)	<0.005	<0.005
	1			0	<0.01 (<0.005 : <0.005)	<0.005	<0.005
	1			0	<0.01 (<0.005 : <0.005)	<0.005	<0.005
バナナ (果実全体) (無袋)	1	~75 ^{EC} 茎葉散布	5	0	0.013 (0.008 : <0.005)	<0.005	<0.005
	1			0	0.016 (0.01 : 0.006)	<0.005	<0.005
	1			0	0.012 (0.007 : <0.005)	<0.005	<0.005
バナナ (外皮) (無袋)	1	~75 ^{EC} 茎葉散布	5	1	0.043 (0.029 : 0.014)	0.009	<0.005
	1			0	0.016 (0.01 : 0.006)	<0.005	<0.005

作物名 (栽培形態) (分析部位)	試験 圃場	使用量 (g ai/ha)	回 数 (回)	PHI (日)	最大残留値 (mg/kg)		
					イソピラザム (Syn: Anti)	Fs	Fa
	1			0	<0.01 (<0.005 : <0.005)	<0.005	<0.005
バナナ (果肉) (無袋)	1	~75 ^{EC} 茎葉散布	5	0	<0.01 (<0.005 : <0.005)	<0.005	<0.005
	1			0	<0.01 (<0.005 : <0.005)	<0.005	<0.005
	1			0	<0.01 (<0.005 : <0.005)	<0.005	<0.005
バナナ (果実全体) (有袋)	1	~75 ^{EC} 茎葉散布	5	0	<0.01 (<0.005 : <0.005)	<0.005	<0.005
	1			0	<0.01 (<0.005 : <0.005)	<0.005	<0.005
	1			0	<0.01 (<0.005 : <0.005)	<0.005	<0.005
バナナ (外皮) (有袋)	1	~75 ^{EC} 茎葉散布	5	0	<0.01 (<0.005 : 0.01)	<0.005	<0.005
	1			0	<0.01 (<0.005 : <0.005)	<0.005	<0.005
	1			0	0.01 (<0.005 : <0.005)	<0.005	<0.005
バナナ (果肉) (有袋)	1	~75 ^{EC} 茎葉散布	5	0	<0.01 (<0.005 : <0.005)	<0.005	<0.005
	1			0	<0.01 (<0.005 : <0.005)	<0.005	<0.005
	1			0	<0.01 (<0.005 : <0.005)	<0.005	<0.005
バナナ (果実全体) (無袋)	1	~75 ^{EC} 茎葉散布	5	0	<0.01 (<0.005 : <0.005)	<0.005	<0.005
バナナ (外皮) (無袋)	1	~75 ^{EC} 茎葉散布	5	0	<0.01 (<0.005 : <0.005)	<0.005	<0.005
バナナ (果肉) (無袋)	1	~75 ^{EC} 茎葉散布	5	0	<0.01 (<0.005 : <0.005)	<0.005	<0.005

作物名 (栽培形態) (分析部位)	試験 圃場	使用量 (g ai/ha)	回 数 (回)	PHI (日)	最大残留値 (mg/kg)		
					イソピラザム (Syn: Ant ^h)	Fs	Fa
バナナ (果実全体) (有袋)	1	~75 ^{EC} 茎葉散布	5	0	<0.01 (<0.005 : <0.005)	<0.005	<0.005
バナナ (外皮) (有袋)	1	~75 ^{EC} 茎葉散布	5	0	<0.01 (<0.005 : <0.005)	<0.005	<0.005
バナナ (果肉) (有袋)	1	~75 ^{EC} 茎葉散布	5	0	<0.01 (<0.005 : <0.005)	<0.005	<0.005
バナナ (果実全体) (無袋)	1	~75 ^{EC} 茎葉散布	6	0	<0.01 (<0.005 : <0.005)	<0.005	<0.005
バナナ (外皮) (無袋)	1	~75 ^{EC} 茎葉散布	6	0	<0.01 (<0.005 : <0.005)	<0.005	<0.005
バナナ (果肉) (無袋)	1	~75 ^{EC} 茎葉散布	6	0	<0.01 (<0.005 : <0.005)	<0.005	<0.005
バナナ (果実全体) (有袋)	1	~75 ^{EC} 茎葉散布	6	0	<0.01 (<0.005 : <0.005)	<0.005	<0.005
バナナ (外皮) (有袋)	1	~75 ^{EC} 茎葉散布	6	0	<0.01 (<0.005 : <0.005)	<0.005	<0.005
バナナ (果肉) (有袋)	1	~75 ^{EC} 茎葉散布	6	0	<0.01 (<0.005 : <0.005)	<0.005	<0.005
バナナ (果実全体) (無袋)	1	~75 ^{EC} 茎葉散布	5	0	0.046 (0.029 : 0.017)	0.013	<0.005
	1			0	0.022 (0.014 : 0.008)	<0.0145	<0.005
バナナ (外皮) (無袋)	1	~75 ^{EC} 茎葉散布	5	0	0.048 (0.031 : 0.017)	0.01	<0.005
	1			0	0.037 (0.024 : 0.013)	<0.007	<0.005
バナナ (果肉) (無袋)	1	~75 ^{EC} 茎葉散布	5	0	<0.01 (<0.005 : <0.005)	<0.005	<0.005
	1			0	<0.01 (<0.005 : <0.005)	<0.005	<0.005
バナナ (果実全体)	1	~75 ^{EC} 茎葉散布	5	0	<0.01 (<0.005 : <0.005)	<0.005	<0.005

作物名 (栽培形態) (分析部位)	試験 圃場	使用量 (g ai/ha)	回 数 (回)	PHI (日)	最大残留値 (mg/kg)		
					イソピラザム (<i>Syn</i> : <i>Anti</i>)	Fs	Fa
(有袋)	1			0	<0.01 (<0.005 : <0.005)	<0.005	<0.005
バナナ (外皮) (有袋)	1	~75 ^{EC} 茎葉散布	5	0	<0.021 (0.014 : 0.007)	<0.005	<0.005
	1			0	<0.084 (0.057 : 0.027)	0.01	<0.005
バナナ (果肉) (有袋)	1	~75 ^{EC} 茎葉散布	5	0	<0.01 (<0.005 : <0.005)	<0.005	<0.005
	1			0	<0.01 (<0.005 : <0.005)	<0.005	<0.005

注) ・試験には EC : 乳剤を用いた。

・全てのデータが定量限界未満の場合は定量限界値の平均に<を付して記載した。

<別紙 4 : 後作物残留試験成績 (海外圃場) >

作物名 (栽培形態) (分析部位)	PBI (日)	最大残留値 (mg/kg)		
		イソピラザム	Fs	Y
大麦 (玄麦)	30	<0.01	<0.005	<0.01
	60	<0.01	<0.005~0.031	<0.01
	365	<0.01	<0.005~0.008	<0.01
大麦 (わら)	30	<0.01	0.017~0.054	<0.01
	60	<0.01	0.018~0.052	<0.01~0.04
	365	<0.01	0.008~0.049	<0.01
にんじん (根部)	30	0.01	<0.005	<0.01
	60	<0.01	<0.005	<0.01
	365	<0.01	<0.005	<0.01
にんじん (葉部)	30	<0.01	<0.005	0.02~0.07
	60	<0.01	<0.005	0.03~0.15
	365	<0.01	<0.005	<0.01~0.07
ほうれんそう	30	<0.01	<0.005~0.006	0.01~0.02
	60	<0.01	<0.005~0.015	0.01~0.06
	365	<0.01	<0.005~0.006	<0.01~0.02

PBI : 最終使用から植え付けまでの日数

<別紙 5 : 畜産物残留試験>

飼料への添 加量 (mg/kg/乾燥 重量)	摂取量* (mg/kg 体重/日)	試料	残留値 (µg/g)			
			イソピラザム		イソピラザム+代謝物J	
			平均値	最高値	平均値	最高値
15	0.545	筋肉	<0.01	<0.01	0.02	0.03
		脂肪	<0.01	<0.01	0.02	0.05
		肝臓	0.01	0.01	0.22	0.24
		腎臓	<0.01	<0.01	0.06	0.07
		乳汁	<0.01	<0.01	0.03	0.05
42	1.53	筋肉	<0.01	0.01	0.05	0.06
		脂肪	0.03	0.05	0.07	0.1
		肝臓	0.03	0.04	0.6	0.66
		腎臓	0.01	0.01	0.16	0.17
		乳汁	<0.01	<0.01	0.07	0.14
140	5.09	筋肉	0.02	0.03	0.16	0.21
		脂肪	0.09	0.15	0.28	0.58
		肝臓	0.13	0.17	1.9	2.0
		腎臓	0.03	0.04	0.66	0.68
		乳汁	<0.01	0.02	0.19	0.38

* : 体重 550 kg の乳牛が一日に 20 kg の飼料を摂取するとして算出

<参照>

1. 農薬抄録 イソピラザム (殺菌剤) (平成 21 年 12 月 26 改訂) : シンジエンタ
ジャパン株式会社、未公表
2. SYN520453: Pharmacokinetics in the Rat following Single Oral
Administration of [¹⁴C]-SYN520453 (1 and 75 mg/kg) (GLP) : Charles River
Laboratories、2009 年、未公表
3. SYN520453: The Excretion and Tissue Distribution of [¹⁴C]-SYN520453 in
the Rat Following Single Oral Administration (1 and 75 mg/kg) (GLP) :
Charles River Laboratories、2008 年、未公表
4. SYN520453: The Tissue Depletion of [¹⁴C]-SYN520453 in the Rat Following
Single Oral Administration (1 and 75 mg/kg) (GLP) : Charles River
Laboratories、2008 年、未公表
5. SYN520453: The Biliary Elimination of Total Radioactivity in the Rat
Following Single Oral Administration of [¹⁴C]-SYN520453 (1 and 75 mg/kg)
(GLP) : Charles River Laboratories、2008 年、未公表
6. SYN520453: The Biliary Elimination of Total Radioactivity in the Rat
Following Single Oral Administration of Syn or Anti [¹⁴C]-SYN520453 (2 and
75 mg/kg) (GLP) : Charles River Laboratories、2008 年、未公表
7. SYN520453: Whole Body Autoradiography And Expired Air Study In TheRat
(GLP) : Syngenta Central Toxicology Laboratories、2007 年、未公表
8. SYN520453: The Tissue Distribution and Elimination of [¹⁴C]-SYN520453 in
the Rat Following Multiple Oral Administration (1 mg/kg) (GLP) : Charles
River Laboratories、2008 年、未公表
9. SYN520453: Investigation of the Nature and Identity of Radiolabelled
Metabolites Present in Plasma, Urine, Faeces and Bile Collected from Rats
Following Oral Administration of [¹⁴C]-SYN520453 (GLP) : Charles River
Laboratories、2009 年、未公表
10. SYN520453: Metabolism in Wheat (GLP 対応) : Syngenta Ltd, Jealott's Hill
International Research Centre (英国)、2007 年、未公表
11. SYN520453: Metabolism in Grapes (GLP 対応) : Syngenta Ltd, Jealott's Hill
International Research Centre (英国) 及び、Charles River Laboratories (英
国)、2008 年、未公表
12. SYN520453: Metabolism in Lettuce (GLP 対応) : RCC Ltd (スイス)、2008
年、未公表
13. Route and Rate of Degradation of ¹⁴C-Phenyl-Labelled SYN520453 in Four
Soils Under Aerobic Conditions at 20 °C (GLP 対応) : Syngenta Ltd, Jealott's
Hill International Research Centre (英国) 及び、Syngenta Crop Protection AG
(スイス)、2009 年、未公表

14. SYN520453- Rate and Route of Degradation of [¹⁴C]-Pyrazole Labelled SYN520453 Under Aerobic Laboratory Conditions in One Soil at 20° C (GLP) : Charles River Laboratories、2008年、未公表
15. ¹⁴C-Phenyl Labelled SYN520453-Rate of Degradation in Four Soils (GLP 対応) : RCC Ltd (スイス)、2008年、未公表
16. SYN520453- Rate and Route of Degradation of [¹⁴C]-Pyrazole Labelled SYN520453 under Anaerobic Laboratory Conditions in One Soil at 20° C. : Charles River Laboratories、2008年、未公表
17. Soil Photolysis Study (GLP 対応) : Syngenta Ltd, Jealott's Hill International Research Centre (英国) 2006年、修正報告書 2007、未公表
18. ¹⁴C-Phenyl - SYN520453 Soil Photolysis Study (GLP 対応) : Syngenta Ltd, Jealott's Hill International Research Centre (英国) 2007年、未公表
19. SYN520453 Adsorption/Desorption Properties in Six Soils (GLP 対応) : Syngenta Ltd, Jealott's Hill International Research Centre (英国) 2006年、未公表
20. SYN520453 Hydrolysis of [Pyrazole-5-¹⁴C]-labelled Material under Laboratory Conditions (GLP 対応) : Syngenta Crop Protection AG (スイス)、2007年、未公表
21. SYN520453 : Aqueous Photolysis in Sterile Buffer and Sterile Natural Water (GLP 対応) : Syngenta Ltd, Jealott's Hill International Research Centre (英国) 2008年、未公表
22. イソピラザム 海外にて実施された作物残留試験、シンジェンタジャパン 2006～2008年、未公表
23. SYN520453 : Acute Oral Toxicity Study in the Rat (Up and Down Procedure) (GLP 対応) : RCC Ltd (スイス)、2007年、未公表
24. SYN520453 : Acute Oral Toxicity Study in the Rat (Up and Down Procedure) (GLP 対応) : RCC Ltd (スイス)、2008年、未公表
25. SYN 534969 (Pure Syn), SYN 534968 (Pure Anti) and SYN 520453 (50% Syn:50% Anti) : Acute Oral Toxicity Study in the Rat (Up and Down Procedure) (GLP 対応) : RCC Ltd (スイス)、2008年、未公表
26. SYN520453 : Acute Dermal Toxicity Study in the Rat (GLP 対応) : RCC Ltd (スイス)、2007年、未公表
27. SYN520453 : 4 Hour Acute Inhalation Toxicity Limit Study In The Rat (GLP 対応) : Syngenta Central Toxicology Laboratories (英国)、2006年、未公表
28. CSCD465008 — Acute Oral Toxicity Study in the Rat (Up and Down Procedure) (GLP 対応) : RCC Ltd (スイス)、2008年、未公表
29. CSCD459488 — Acute Oral Toxicity Study in the Rat (Up and Down Procedure) (GLP 対応) : RCC Ltd (スイス)、2008年、未公表

30. SYN520453 : Acute Oral (Gavage) Neurotoxicity Study in Rats (GLP対応) : Harlan Laboratories Ltd. (former RCC Ltd) (スイス)、2009年、未公表
31. SYN520453 : Primary Eye Irritation Study in Rabbits (GLP 対応) : RCC Ltd (スイス)、2006年、未公表
32. SYN520453 : Primary Skin Irritation Study in Rabbits (4-Hour Semi-Occlusive Application) (GLP 対応) : RCC Ltd (スイス)、2007年、未公表
33. SYN520453 : Skin Sensitisation (Local Lymph Node Assay In The Mouse) (GLP 対応) : Syngenta Central Toxicology Laboratories (英国)、2006年、未公表
34. SYN520453 : 90 Day Dietary Toxicity Study In Rats (GLP 対応) : Syngenta Central Toxicology Laboratories (英国)、2007年、未公表
35. SYN520453—SYN520453 (89.5% Syn : 6.9% Anti) , SYN520453 (63.3% Syn : 27.5% Anti) -13 Week (GLP 対応) : Charles River Laboratories、2009年、未公表
36. SYN520453 : 28 Day Dietary Toxicity Study In Rats KR1661/Regulatory/Report (GLP 対応) : Syngenta Central Toxicology Laboratories (英国)、2007年、未公表
37. SYN520453 : 28 Day Dietary Toxicity Study In Rats KR1579/Technical Toxicology/Report (GLP 対応) : Syngenta Central Toxicology Laboratories (英国)、2007年、未公表
38. SYN520453 : 90 Day Dietary Toxicity Study In Dogs (GLP 対応) : Syngenta Central Toxicology Laboratories (英国)、2007年、未公表
39. SYN520453 : 13-Week Oral (Capsule) Toxicity Study in the Dog (GLP 対応) : RCC Ltd (スイス)、2008年、未公表
40. SYN520453 : 90 Day Neurotoxicity (Dietary) Study in the Rat (GLP 対応) : Harlan Laboratories Ltd. (former RCC Ltd) (スイス)、2009年、未公表
41. CSCD465008 : A 28-Day Oral (Dietary) Toxicity Study in Wistar Rats (GLP 対応) : WIL Research Laboratories (米国)、2008年、未公表
42. CSCD459488 : 28 Day Dietary Toxicity Study (GLP 対応) : Charles River Laboratories、2009年、未公表
43. SYN520453 : 52-Week Oral (Capsule) Toxicity Study in the Beagle Dog (GLP 対応) : RCC Ltd (スイス)、2008年、未公表
44. SYN520453 : 2 Year Dietary Toxicity And Carcinogenicity Study In Rats (GLP 対応) : Syngenta Central Toxicology Laboratories (英国)、2008年、未公表
45. SYN520453 : 80 Week Dietary Carcinogenicity Study In The Mouse (GLP 対応) : Syngenta Central Toxicology Laboratories (英国)、2008年、未公表
46. SYN520453 : Multigeneration Reproduction Toxicity Study In Rats (GLP 対

- 応) : Syngenta Central Toxicology Laboratories (英国)、2008年、未公表
47. SYN520453 : Prenatal Developmental Toxicity Study In Rats (GLP対応) : Syngenta Central Toxicology Laboratories (英国)、2008年、未公表
 48. SYN520453 (63.3% Syn : 27.5% Anti) : Prenatal Developmental Toxicity Study in the Han Wistar Rat (GLP 対応) : RCC Ltd (スイス)、2008年、未公表
 49. SYN520453—Dose Range—Finding Prenatal Developmental Toxicity Study in the Himalayan Rabbit (GLP 対応) : RCC Ltd (スイス)、2008年、未公表
 50. SYN520453 : —Second Dose Range—Finding Prenatal Developmental Toxicity Study in the Himalayan Rabbit (GLP 対応) : RCC Ltd (スイス)、2008年、未公表
 51. SYN520453—A Dose Range—Finding Prenatal Developmental Toxicity Study in New Zealand White Rabbits (GLP 対応) : WIL Research Laboratories (米国)、2008年、未公表
 52. SYN520453—A Prenatal Developmental Toxicity Study in New Zealand White Rabbits (GLP 対応) : WIL Research Laboratories (米国)、2008年、未公表
 53. SYN520453 : Bacterial Mutation Assay in *S.typhimurium* and *E.coli* (GLP 対応) : Syngenta Central Toxicology Laboratories (英国)、2006年、未公表
 54. SYN520453 : Salmonella Typhimurium and Escherichia Coli Reverse Mutation Assay (GLP 対応) : RCC Cytotest Cell Research GmbH (RCC-CCR) (ドイツ)、2008年、未公表
 55. Isopyrazam Technical : Salmonella Typhimurium and Escherichia Coli Reverse Mutation Assay (GLP 対応) : Harlan Cytotest Cell Research GmbH (RCC-CCR) (ドイツ)、2010年、未公表
 56. SYN520453 : L5178Y TK +/- Mouse Lymphoma Mutation Assay (GLP 対応) : Syngenta Central Toxicology Laboratories (英国)、2006年、未公表
 57. SYN520453 : Cell Mutation Assay at the Thymidine Kinase Locus (TK^{+/+}) in Mouse Lymphoma L5178Y Cells (GLP 対応) : RCC Cytotest Cell Research GmbH (RCC-CCR) (ドイツ)、2008年、未公表
 58. SYN520453 : *IN VITRO* CYTOGENETIC ASSAY IN HUMAN LYMPHOCYTES (GLP 対応) : Syngenta Central Toxicology Laboratories (英国)、2006年、未公表
 59. SYN520453 : Chromosome Aberration Study in Human Lymphocytes (GLP 対応) : RCC Cytotest Cell Research GmbH (RCC-CCR) (ドイツ)、2008年、未公表
 60. SYN520453 : In Vivo Rat Liver Unscheduled DNA Synthesis Assay (GLP 対応) : Syngenta Central Toxicology Laboratories (英国)、2006年、未公表
 61. SYN520453 : Rat Bone Marrow Micronucleus Test (GLP 対応) : Syngenta

- Central Toxicology Laboratories (英国)、2006年、未公表
62. CSCD465008 : Salmonella Typhimurium and Escherichia Coli Reverse Mutation Assay (GLP 対応) : RCC Cytotest Cell Research GmbH (ドイツ)、2008年、未公表
 63. CSCD465008 : Cell Mutation Assay at the Thymidine Kinase Locus (TK^{+/+}) in Mouse Lymphoma L5178Y Cells (GLP 対応) : RCC Cytotest Cell Research GmbH (RCC-CCR) (ドイツ)、2008年、未公表
 64. CSCD465008 : Chromosome Aberration Study in Human Lymphocytes *In Vitro* (GLP 対応) : RCC Cytotest Cell Research GmbH (RCC-CCR) (ドイツ)、2008年、未公表
 65. CSCD459488 : Salmonella Typhimurium and Escherichia Coli Reverse Mutation Assay (GLP 対応) : RCC Cytotest Cell Research GmbH (ドイツ)、2008年、未公表
 66. CSCD459488 : Cell Mutation Assay at the Thymidine Kinase Locus (TK^{+/+}) in Mouse Lymphoma L5178Y Cells (GLP 対応) : RCC Cytotest Cell Research GmbH (RCC-CCR) (ドイツ)、2008年、未公表
 67. CSCD459488 : Chromosome Aberration Study in Human Lymphocytes *In Vitro* (GLP 対応) : RCC Cytotest Cell Research GmbH (RCC-CCR) (ドイツ)、2008年、未公表
 68. Isopyrazam—14 Day Dietary Liver Mode of Action Study in Rats (GLP 対応) : Charles River Laboratories、2011年、未公表
 69. Isopyrazam— Enzyme and DNA Synthesis Induction in Cultured Female Rat Hepatocytes : CXR Biosciences (英国)、2011年、未公表
 70. Isopyrazam— Enzyme and DNA Synthesis Induction in Cultured Female Human Hepatocytes : CXR Biosciences (英国)、2011年、未公表
 71. Isopyrazam—Uterotrophic Assay in Ovariectomized Wistar Hanover Rats (GLP 対応) : WIL Research Laboratories (米国)、2011年、未公表
 72. Isopyrazam—Stably Transfected Human Estrogen Receptor Alpha Transcriptional Activation Assay (GLP 対応) : Cee Tox (英国)、2011年、未公表
 73. SYN520453 (49.5% Syn:48.7% Anti), SYN534969 & SYN534968 28 Day Comparative Study In The Rat KR1662/Regulatory/Report (GLP 対応) : Syngenta Central Toxicology Laboratories (英国)、2007年、未公表
 74. JMPR: "ISOPYRAZAM", Pesticide residues in food - 2011. Report of the Joint Meeting of the FAO Panel of Experts on Pesticide Residues in Food and the Environment and WHO the Core Assessment Group. P165-187(2011)
 75. US EPA : Isopyrazam ; Human Health Risk Assesment for the establishment of a Tolerance for Isopyrazam(SYN52043) Fungicide in/on Imported Banana.

PC Code: 129222. Petition 9E7606. DP Barcode:392681(2011)

76. EFSA : Setting of new MRLs for isopyrazam in several cereals and food commodities of animal origin. 8(9)1975:(2010)
77. EFSA: Conclusion on the peer review of the pesticide risk assessment of the active substance isopyrazam, *EFSA Journal* (2012) 10(3), 2600.
78. 食品健康影響評価について（平成 23 年 10 月 6 日付け厚生労働省発食安 1006 第 14 号）
79. イソピラザム 海外にて実施された作物残留試験（バナナ）、シンジェンタジャパン 2007～2010 年、未公表

**イソピラザムに係る食品健康影響評価に関する審議結果（案）
についての御意見・情報の募集結果について**

1. 実施期間 平成24年10月16日～平成24年11月14日
2. 提出方法 インターネット、ファックス、郵送
3. 提出状況 1通
4. コメントの概要及びそれに対する農薬専門調査会の回答

御意見・情報の概要*	専門調査会の回答
<p>【意見1】 整理された資料に基づき以下の意見を述べさせていただきます。</p> <ol style="list-style-type: none"> 1. ADI値は妥当と思われず。 2. 当該農薬は難分解性物質の性状を示しております。このような難しい物質が肝細胞線種を誘発するというラットでの実験成績はかなり憂慮すべきことと感じます。 3. 即ち、我が国の一般市民における肝細胞線種の誘発が多くなっている原因は全く分かりません。発癌試験のデータに基づけば、用量的にはヒトへの影響は無さそうに思えるのですが、ヒトの感受性はラットの100万倍以上と言われております。従いまして、行政側としては、当該農薬の使用法に工夫をもって、一般市民への無差別な曝露を防ぐよう方策を考えて欲しいのです。 	<p>【回答1】</p> <ol style="list-style-type: none"> 1. ～3. について 御意見ありがとうございます。農薬専門調査会では、今回設定したADIに基づく適切なリスク管理措置が実施されれば、本剤の食品を介した安全性は担保されると考えます。 いただいた御意見はリスク管理にも関係するものと考えられることから、リスク管理機関である厚生労働省及び農林水産省に伝えます。

※頂いた御意見・情報をそのまま掲載しています。