

分科会 文書配布による報告品目等（農薬関係）

・ アセキノシル（適用拡大）	1-1 ~ 1- 63
・ アゾキシストロビン（適用拡大）	2-1 ~ 2-131
・ エスプロカルブ（適用拡大）	3-1 ~ 3- 52
・ クロラントラニリプロール（カカオ豆の検査部位変更）	4-1 ~ 4-102
・ シエノピラフェン（適用拡大）	5-1 ~ 5- 70
・ シフルメトフェン（適用拡大）	6-1 ~ 6- 66
・ シメコナゾール（適用拡大）	7-1 ~ 7- 70
・ シラフルオフエン（適用拡大）	8-1 ~ 8- 58
・ チアメトキサム（適用拡大+カカオ豆の検査部位変更）	9-1 ~ 9-166
・ ビフェントリン（カカオ豆の検査部位変更）	10-1 ~ 10- 82
・ ピラフルフェンエチル（適用拡大）	11-1 ~ 11- 62
・ フェリムゾン（適用拡大）	12-1 ~ 12- 63
・ フェンブコナゾール（適用拡大）	13-1 ~ 13- 59
・ プロスルホカルブ （適用拡大+魚介類+インポートトレランス申請）	14-1 ~ 14- 85
・ ペンチオピラド（適用拡大）	15-1 ~ 15- 76
・ メタフルミゾン（適用拡大+魚介類）	16-1 ~ 16- 65
・ メタラキシル及びメフェノキサム （カカオ豆の検査部位変更）	17-1 ~ 17-119
・ レピメクチン（適用拡大+魚介類）	18-1 ~ 18-105

各剤について

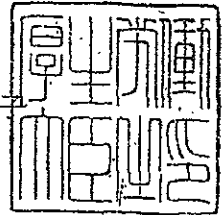
- ・ 諮問書（厚生労働大臣から薬事・食品審議会会長へ）
 - ・ 評価書（食品安全委員会から厚生労働大臣へ）
- と2文書がございます。



厚生労働省発食安0613第10号
平成24年6月13日

薬事・食品衛生審議会
会長 望月 正隆 殿

厚生労働大臣 小宮山 洋子



諮問書

食品衛生法（昭和22年法律第233号）第11条第1項の規定に基づき、
下記の事項について、貴会の意見を求めます。

記

次に掲げる農薬の食品中の残留基準設定について

アセキノシル

平成24年7月12日

薬事・食品衛生審議会
食品衛生分科会長 岸 玲子 殿

薬事・食品衛生審議会食品衛生分科会
農薬・動物用医薬品部会長 大野 泰雄

薬事・食品衛生審議会食品衛生分科会
農薬・動物用医薬品部会報告について

平成24年6月13日付け厚生労働省発食安0613第10号をもって諮問された、食品衛生法（昭和22年法律第233号）第11条第1項の規定に基づくアセキノシルに係る食品規格（食品中の農薬の残留基準）の設定について、当部会で審議を行った結果を別添のとおり取りまとめたので、これを報告する。

アセキノシル

今般の残留基準の検討については、農薬取締法に基づく適用拡大申請に伴う基準値設定依頼が農林水産省からなされたこと及び関連企業から「国外で使用される農薬等に係る残留基準の設定及び改正に関する指針について」に基づく残留基準の新規の設定要請がなされたことに伴い、食品安全委員会において食品健康影響評価がなされたことを踏まえ、農薬・動物用医薬品部会において審議を行い、以下の報告を取りまとめるものである。

1. 概要

(1) 品目名：アセキノシル [Acequinocyl (ISO)]

(2) 用途：殺ダニ剤

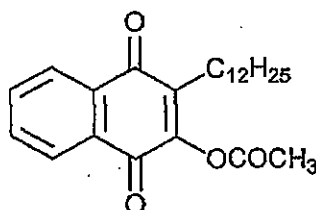
ナフトキノン骨格を有する殺ダニ剤である。ダニ類のミトコンドリアの電子伝達系における酵素複合体Ⅲを阻害することにより効果を示すと考えられている。

(3) 化学名：

3-dodecyl-1,4-dihydro-1,4-dioxo-2-naphthyl acetate (IUPAC)

2-(acetyloxy)-3-dodecyl-1,4-naphthalenedione (CAS)

(4) 構造式及び物性



分子式 $C_{24}H_{32}O_4$

分子量 384.5

水溶解度 6.7×10^{-6} g/L (25°C)

分配係数 $\log_{10}P_{ow} \geq 6.2$ (25°C)

(メーカー提出資料より)

2. 適用の範囲及び使用方法

本剤の適用の範囲及び使用法は以下のとおり。

作物名となっているものについては、今回農薬取締法（昭和23年法律第82号）に基づく適用拡大申請がなされたものを示している。

また、ホップに係る残留基準の設定についてインポートトレランス申請がされている。

(1) 国内での使用方法

15%アセキノシルフロアブル

作物名	適用病害虫名	希釈倍数	使用液量	使用時期	本剤の使用回数	使用方法	アセキノシルを含む農薬の総使用回数
かんきつ	ミカンハダニ チャノホコリダニ ミカンサビダニ	1000~1500倍	200~700L/10a	収穫7日前まで	1回	散布	1回
りんご	ナミハダニ リンゴハダニ						
なし	ハダニ類 ニセナシサビダニ	1000倍		収穫前日まで			
もも	ハダニ類	1000~1500倍		収穫7日前まで			
	モモサビダニ	1000倍					
ネクタリン	ハダニ類	1000~1500倍		収穫3日前まで			
	モモサビダニ	1000倍					
すもも	ハダニ類	1000~1500倍		収穫7日前まで			
おうとう				収穫14日前まで			
ぶどう							
きゅうり うり類(漬物用)							
なす			チャノホコリダニ	収穫前日まで			
ピーマン	チャノホコリダニ ハダニ類	1000倍					
はすいも(葉柄)	ハダニ類	1500倍	150~300L/10a	収穫7日前まで	2回以内	2回以内	
さといも(葉柄)							
食用ぎく		1000~1500倍		収穫前日まで			
きく(葉)							
すいか		1000倍	200~700L/10a	収穫前日まで	1回	1回	
メロン				収穫7日前まで			
かぼちゃ				収穫3日前まで			
あけび(果実)				収穫30日前まで			
さんしょう(果実)				収穫3日前まで			
パパイヤ							
いちご	1000~1500倍	150~300L/10a	収穫前日まで				
マンゴー	1000倍	200~700L/10a	収穫7日前まで				
食用パンジー	1000~1500倍	150~300L/10a	収穫21日前まで				
食用カーネーション			収穫3日前まで				
やまのいも	1000~1500倍						
あずき	1000倍						
ゴレンシ うめ	1000倍	200~700L/10a	収穫7日前まで				

作物名	適用病害虫名	希釈倍数	使用液量	使用時期	本剤の使用回数	アセキノシルを含む農薬の総使用回数
しそ	カンザワハダニ	1500倍	150~300L/10a	収穫21日前まで	1回	1回
茶		1000倍	200~400L/10a	摘採7日前まで		

(2) 海外での使用方法

①15%アセキノシル液状水和剤 (韓国)

作物名	適用病害虫名	使用液量	使用時期	本剤の使用回数	使用方法
とうがらし	チャノホコリダニ	1000倍 150~250 g/10a	収穫3日前まで	2回以内	散布

②15%アセキノシルフロアブル (ドイツ)

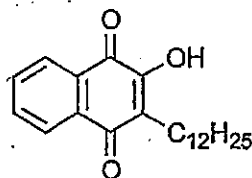
作物名	使用条件	対象害虫	処理量			使用時期	使用方法	使用回数
			kg ai/hL	water L/ha	kg ai/ha			
ホップ	露地	ダニ	0.023	1000-3300	0.23-0.75	収穫21日前まで	散布	1回

3. 作物残留試験

(1) 分析の概要

①分析対象の化合物

- ・アセキノシル
- ・3-ドデシル-2-ヒドロキシ-1,4-ナフトキノン (以下、代謝物AKM-05という。)



代謝物AKM-05

②分析法の概要

試料からアセトン又はアセトン・塩酸混液で抽出し、*n*-ヘキサンに転溶した後、シリカゲルカラムで精製し、高速液体クロマトグラフ (UV) で定量する。試料由来の夾雑物の影響が大きく同時定量が困難な場合には、シリカゲルカラムでアセキノシルと代謝物AKM-05を分画し、代謝物AKM-05画分をNH₂カラムで追加精製し、高速液体クロマトグラフ (UV) で個別に定量する。

または、試料からアセトニトリル・水 (3:2) 混液で抽出し、C₁₈カラムで精製した後、*n*-ヘキサンに転溶する。シリカゲルカラムで精製し、液体クロマトグラフ・タンデム型質量分析計 (LC-MS/MS) で定量する。

代謝物AKM-05については、換算係数1.12を用いてアセキノシルに換算した値で示す。

定量限界：アセキノシル：0.01~0.1 ppm

代謝物AKM-05：0.01~0.2 ppm

(2) 作物残留試験

国内で実施された作物残留試験結果については別紙 1-1、海外で実施された作物残留試験結果については別紙 1-2 を参照。

4. 畜産物への推定残留量

(1) 動物飼養試験

①乳牛における残留試験

乳牛に対して、飼料中濃度としてアセキノシル5、15 及び50 ppm 相当を含有するゼラチンカプセルを28 日間にわたり摂食させ、筋肉、脂肪、肝臓、腎臓中のアセキノシル及び代謝物AKM-05 を測定した。また、牛乳については、投与2日前及び1日前並びに投与開始後、1、4、8、12、16、20、24 及び28 日目に搾乳したものを測定した。(定量限界：アセキノシル及び代謝物AKM-05 をアセキノシル換算したものの和として0.02 ppm)。結果については表1を参照。

表1. 組織中の最大残留量 (ppm) *

	5ppm 投与群	15ppm 投与群	50ppm 投与群
筋肉	<0.02	<0.02	<0.02
脂肪	0.025	0.030	0.084
肝臓	0.029	0.035	0.075
腎臓	<0.02	<0.02	0.034
牛乳	<0.02	<0.02	<0.02

*最大残留量はアセキノシル及び代謝物AKM-05 をアセキノシル換算したものの和。また、牛乳の残留量は全採取日の平均値。

上記の結果に関連して、米国においては、肉牛及び乳牛における最大理論的飼料由来負荷 (MTDB^注) をそれぞれ1.22 ppm及び0.72 ppmと評価している。

注) 最大理論的飼料由来負荷 (Maximum Theoretical Dietary Burden : MTDB) : 飼料として用いられる全ての飼料品目に残留基準まで残留していると仮定した場合に、飼料の摂取によって畜産動物が暴露される最大量。飼料中残留濃度として表示される。

(参考 : Residue Chemistry Test Guidelines OPPTS 860.1480 Meat/Milk/Poultry/Eggs)

5. ADIの評価

食品安全基本法 (平成15年法律第48号) 第24条第1項第1号の規定に基づき、食品安全委員会あて意見を求めたアセキノシルに係る食品健康影響評価について、以下のとおり評価されている。

無毒性量 : 2.25 mg/kg 体重/day (発がん性は認められなかった。)

(動物種) ラット

(投与方法) 混餌

(試験の種類) 慢性毒性/発がん性併合試験

(期間) 2年間

安全係数 : 100

ADI : 0.022 mg/kg 体重/day

なお、代謝物AKM-05について、評価に供された遺伝毒性試験において *in vitro* 試験の一部で陽性の結果が得られたが、小核試験を始め *in vivo* 試験では陰性の結果が得られたので、代謝物AKM-05は生体にとって問題となる遺伝毒性はないと結論されている。

6. 諸外国における状況

JMPRにおける毒性評価はなされておらず、国際基準も設定されていない。

米国、カナダ、欧州連合 (EU)、オーストラリア及びニュージーランドについて調査した結果、米国においてりんご、なし、かんきつ類等に、カナダにおいてりんご、なし、レモン等に、EUにおいてりんご、かんきつ類、アーモンド等に基準値が設定されている。

7. 基準値案

(1) 残留の規制対象

アセキノシル及び代謝物 AKM-05 とする。

なお、食品安全委員会による食品健康影響評価においても、農産物中の暴露評価対象物質としてアセキノシル (親化合物) 及び代謝物 AKM-05 を設定している。

(2) 基準値案

別紙2のとおりである。

(3) 暴露評価

各食品について基準値案の上限までアセキノシルが残留していると仮定した場合、国民栄養調査結果に基づき試算される、1日当たり摂取する農薬の量（理論最大1日摂取量（TMDI））のADIに対する比は、以下のとおりである。詳細な暴露評価は別紙3参照。

なお、本暴露評価は、各食品分類において、加工・調理による残留農薬の増減が全くないとの仮定の下に行った。

	TMDI/ADI (%) ^{注)}
国民平均	19.4
幼小児 (1~6 歳)	40.0
妊婦	18.8
高齢者 (65 歳以上)	23.6

注) TMDI 試算は、基準値案×各食品の平均摂取量の総和として計算している。

アセキノシル国内作物残留試験一覧表

農作物	試験 圃場数	試験条件				最大残留量 (ppm) (注1)	各化合物の残留量 (ppm) 【7作物/本体/代謝物AKM-05】
		剤型	使用量・使用方法	回数	経過日数		
あずき (子実)	1	15%フロアブル剤	1000倍散布 150L/10a	1回	7, 14, 21日	圃場A:<0.03	圃場A:<0.01/<0.02
あずき (子実)	1	15%フロアブル剤	1000倍散布 300L/10a	1回	7, 14, 21日	圃場A:0.20	圃場A:0.08/0.12
やまのいも (塊茎)	1	15%フロアブル剤	1000倍散布 300L/10a	1回	3, 7, 14日	圃場A:<0.03	圃場A:<0.01/<0.02
やまのいも (塊茎)	1	15%フロアブル剤	1000倍散布 200L/10a	1回	3, 7, 14日	圃場A:<0.03	圃場A:<0.01/<0.02
食用ぎく (花冠全体)	1	15%フロアブル剤	1000倍散布 200L/10a	1回	7, 14, 21日	圃場A:2.0	圃場A:1.66/0.30
食用ぎく (花冠全体)	1	15%フロアブル剤	1000倍散布 250L/10a	1回	7, 14, 21日	圃場A:0.9	圃場A:0.82/0.09
きく(葉) (葉)	1	15%フロアブル剤	1000倍散布 200L/10a	2回	7, 14, 21日	圃場A:6.6 圃場B:0.9	圃場A:6.2/0.4 圃場B:0.7/<0.2
ピーマン (果実)	1	15%フロアブル剤	1000倍散布 200L/10a	1回	1, 3, 7日	圃場A:0.79	圃場A:0.76/0.03
ピーマン (果実)	1	15%フロアブル剤	1000倍散布 300L/10a	1回	1, 3, 7日	圃場A:0.98	圃場A:0.90/0.08
なす (果実)	2	15%フロアブル剤	1000倍散布 200L/10a	2回	1, 3, 7日	圃場A:0.49 圃場B:0.35	圃場A:0.44/0.05 (2回, 1日) (注2) 圃場B:0.32/0.03 (2回, 1日) (注2)
なす (果実)	2	15%フロアブル剤	1000倍散布 200L/10a	2回	1, 3, 7日	圃場A:0.23 圃場B:0.32	圃場A:0.16/0.07 (2回, 1日) (注2) 圃場B:0.28/0.04 (2回, 1日) (注2)
きゅうり (果実)	1	15%フロアブル剤	1000倍散布 200L/10a	2回	1, 3, 7日	圃場A:0.08	圃場A:0.06/0.02 (2回, 1日) (注2)
きゅうり (果実)	1	15%フロアブル剤	1000倍散布 250L/10a	2回	1, 3, 7日	圃場A:0.11	圃場A:0.09/0.02 (2回, 1日) (注2)
かぼちゃ (果実)	1	15%フロアブル剤	1000倍散布 250L/10a	1回	7, 14, 21日	圃場A:<0.10	圃場A:<0.05/<0.05
かぼちゃ (果実)	1	15%フロアブル剤	1000倍散布 200L/10a	1回	7, 14, 21日	圃場A:0.16	圃場A:0.11/<0.05
すいか (果実)	2	15%フロアブル剤	1000倍散布 200L/10a	2回	1, 3, 7日	圃場A:<0.03 圃場B:<0.03	圃場A:<0.01/<0.02 (2回, 1日) (注2) 圃場B:<0.01/<0.02 (2回, 1日) (注2)
メロン (果実)	1	15%フロアブル剤	1000倍散布 200L/10a	2回	1, 3, 7日	圃場A:<0.03	圃場A:<0.01/<0.02 (2回, 1日) (注2)
メロン (果実)	1	15%フロアブル剤	1000倍散布 350L/10a	2回	1, 3, 7日	圃場A:<0.03	圃場A:<0.01/<0.02 (2回, 1日) (注2)
食用パンジー (花全体)	1	15%フロアブル剤	1000倍散布 178L/10a	1回	7, 14, 21日	圃場A:0.11	圃場A:0.06/<0.05
食用パンジー (花全体)	1	15%フロアブル剤	1000倍散布 200L/10a	1回	7, 14, 21日	圃場A:0.27	圃場A:0.22/<0.05
さといも (葉柄)	2	15%フロアブル剤	1500倍散布 200L/10a	1回	3, 7, 14日	圃場A:0.2 圃場B:0.4	圃場A:0.14/<0.06 圃場B:0.30/<0.06
食用カブ (花全体)	1	15%フロアブル剤	1000倍散布 200L/10a	1回	7, 14, 21日	圃場A:0.19 圃場B:0.28	圃場A:0.14/<0.05 圃場B:0.23/<0.05
はすいも(葉柄) (葉柄)	1	15%フロアブル剤	1500倍散布 300L/10a	1回	1, 3, 7日	圃場A:<0.1 圃場B:<0.1	圃場A:<0.04/<0.05 圃場B:<0.04/<0.05
温州みかん (果肉)	1	15%フロアブル剤	1000倍散布 500L/10a	2回	7, 14, 21, 30日	圃場A:0.03	圃場A:0.02/<0.01 (2回, 7日) (注2)
温州みかん (果肉)	1	15%フロアブル剤	1000倍散布 600L/10a	2回	7, 14, 21, 30日	圃場A:0.03	圃場A:0.01/<0.02 (2回, 7日) (注2)
温州みかん (果皮)	1	15%フロアブル剤	1000倍散布 500L/10a	2回	7, 14, 21, 30日	圃場A:1.92	圃場A:1.76/0.16 (2回, 14日) (注2)
温州みかん (果皮)	1	15%フロアブル剤	1000倍散布 600L/10a	2回	7, 14, 21, 30日	圃場A:3.00	圃場A:2.62/0.38 (2回, 14日) (注2)
夏みかん (果肉)	1	15%フロアブル剤	1000倍散布 400L/10a	2回	7, 16, 21, 30, 44日	圃場A:0.03	圃場A:0.01/<0.02 (2回, 7日) (注2)
夏みかん (果肉)	1	15%フロアブル剤	1000倍散布 600L/10a	2回	7, 14, 21, 30, 45日	圃場A:0.05	圃場A:0.03/<0.02 (2回, 7日) (注2)
夏みかん (果皮)	1	15%フロアブル剤	1000倍散布 400L/10a	2回	7, 16, 21, 30, 44日	圃場A:2.50	圃場A:2.42/0.08 (2回, 7日) (注2)
夏みかん (果皮)	1	15%フロアブル剤	1000倍散布 600L/10a	2回	7, 14, 21, 30, 45日	圃場A:1.38	圃場A:1.34/0.04 (2回, 7日) (注2)
夏みかん (果実全体)	1	15%フロアブル剤	1000倍散布 400L/10a	2回	7, 16, 21, 30, 44日	圃場A:0.91	圃場A:0.88/0.03 (2回, 7日) (注2)
夏みかん (果実全体)	1	15%フロアブル剤	1000倍散布 600L/10a	2回	7, 14, 21, 30, 45日	圃場A:0.44	圃場A:0.41/<0.03 (2回, 7日) (注2)
夏みかん (果肉)	1	15%フロアブル剤	1000倍散布 500L/10a	2回	14, 21, 30, 45日	圃場A:0.04	圃場A:0.02/<0.02 (2回, 45日) (注2)
夏みかん (果肉)	1	15%フロアブル剤	1000倍散布 400L/10a	2回	14, 21, 30, 45日	圃場A:0.05	圃場A:0.03/<0.02 (2回, 14日) (注2)
夏みかん (果皮)	1	15%フロアブル剤	1000倍散布 500L/10a	2回	14, 21, 30, 45日	圃場A:1.95	圃場A:1.80/0.15 (2回, 14日) (注2)
夏みかん (果皮)	1	15%フロアブル剤	1000倍散布 400L/10a	2回	14, 21, 30, 45日	圃場A:1.64	圃場A:1.49/0.15 (2回, 14日) (注2)
夏みかん (果実全体)	1	15%フロアブル剤	1000倍散布 500L/10a	2回	14, 21, 30, 45日	圃場A:0.64	圃場A:0.60/0.04 (2回, 14日) (注2)
夏みかん (果実全体)	1	15%フロアブル剤	1000倍散布 400L/10a	2回	14, 21, 30, 45日	圃場A:0.52	圃場A:0.47/0.05 (2回, 14日) (注2)
レモン (果実)	1	15%フロアブル剤	1000倍散布 500L/10a	2回	8, 14, 22, 28, 42日	圃場A:0.41	圃場A:0.35/0.06 (2回, 14日) (注2)

農作物	試験圃場数	試験条件				最大残留量 (ppm) (注1)	各化合物の残留量 (ppm) [7ヶ所/1株本体/代謝物AKM-05]
		剤型	使用量・使用方法	回数	経過日数		
かぼす (果実)	1	15%フロアブル剤	1000倍散布 400L/10a	2回	7, 14, 21, 31, 43日	圃場A:0.29	圃場A: 0.22/0.07 (2回、7日) (H)
すだち (果実)	1	15%フロアブル剤	1000倍散布 500L/10a	2回	7, 14, 21, 28, 44日	圃場A:0.46	圃場A: 0.39/0.07 (2回、7日) (H)
りんご (果実)	2	15%フロアブル剤	1000倍散布 500L/10a	2回	6, 14, 22, 30日	圃場A:0.23	圃場A: 0.22/<0.01 (2回、30日) (H)
なし (果実)	1	15%フロアブル剤	1000倍散布 400L/10a	2回	7, 14, 21, 28日	圃場A:0.26	圃場B: 0.24/0.02 (2回、7日) (H)
なし (果実)	1	15%フロアブル剤	1000倍散布 400L/10a	2回	7, 14, 21, 28日	圃場A:0.77	圃場A: 0.75/<0.02 (2回、7日) (H)
なし (果実)	1	15%フロアブル剤	1000倍散布 500L/10a	2回	7, 14, 21, 28日	圃場A:0.28	圃場A: 0.26/0.02 (2回、7日) (H)
なし (果実)	1	15%フロアブル剤	1000倍散布 500L/10a	2回	7, 14, 21, 28日	圃場A:0.35	圃場A: 0.33/0.02 (2回、7日) (H)
なし (果実)	1	15%フロアブル剤	1000倍散布 400L/10a	2回	7, 14, 21, 28日	圃場A:0.31	圃場A: 0.30/<0.01 (2回、7日) (H)
なし (果実)	2	15%フロアブル剤	1000倍散布 500L/10a	1回	1, 3, 7日	圃場A:0.44	圃場A: 0.42/<0.02
なし (果実)	2	15%フロアブル剤	1000倍散布 500L/10a	1回	1, 3, 7日	圃場B:0.18	圃場B: 0.16/<0.02
もも (果実)	1	15%フロアブル剤	1000倍散布 500L/10a	2回	1, 3, 7, 14日	圃場A:<0.03	圃場A: <0.01/<0.02 (2回、7日) (H)
もも (果実)	1	15%フロアブル剤	1000倍散布 400L/10a	2回	1, 3, 7, 14日	圃場A:0.03	圃場A: 0.01/<0.02 (2回、7日) (H)
ネクタリン (果実)	1	15%フロアブル剤	1000倍散布 400L/10a	1回	3, 7, 14日	圃場A:0.36	圃場A: 0.22/0.14
ネクタリン (果実)	1	15%フロアブル剤	1000倍散布 600L/10a	1回	3, 7, 14日	圃場A:0.30	圃場A: 0.25/0.05
すもも (果実)	2	15%フロアブル剤	1000倍散布 300L/10a	1回	3, 7, 14, 21日	圃場A:0.05	圃場A: 0.03/<0.02
すもも (果実)	2	15%フロアブル剤	1000倍散布 300L/10a	1回	3, 7, 14, 21日	圃場B:0.28	圃場B: 0.26/0.02 (1回、7日)
うめ (果実)	1	15%フロアブル剤	1000倍散布 500L/10a	1回	3, 7, 14日	圃場A:0.92	圃場A: 0.88/0.04
うめ (果実)	1	15%フロアブル剤	1000倍散布 300L/10a	1回	3, 7, 14日	圃場A:0.45	圃場A: 0.42/0.03
おうとう (果実)	2	15%フロアブル剤	1000倍散布 500L/10a	2回	7, 14, 21, 28日	圃場A:0.44	圃場A: 0.38/0.05 (2回、7日) (H)
おうとう (果実)	2	15%フロアブル剤	1000倍散布 500L/10a	2回	7, 14, 21, 28日	圃場B:0.57	圃場B: 0.52/0.05 (2回、7日) (H)
いちご (果実)	2	15%フロアブル剤	1000倍散布 200L/10a	1回	1, 3, 7日	圃場A:0.43	圃場A: 0.40/0.03
いちご (果実)	2	15%フロアブル剤	1000倍散布 200L/10a	1回	1, 3, 7日	圃場B:0.71	圃場B: 0.65/0.06 (1回、3日)
ぶどう (果実)	1	15%フロアブル剤	1000倍散布 300L/10a	1回	7, 14, 21, 28日	圃場A:0.14	圃場A: 0.07/0.07
ぶどう (果実)	1	15%フロアブル剤	1000倍散布 300L/10a	1回	14, 21, 28日	圃場A:0.14	圃場A: 0.10/0.04
ハバイヤ (果実)	1	15%フロアブル剤	1000倍散布 200L/10a	1回	3, 7, 14日	圃場A:0.45	圃場A: 0.40/<0.05 (1回、7日)
ハバイヤ (果実)	1	15%フロアブル剤	1000倍散布 111L/10a	1回	3, 7, 14日	圃場A:0.42	圃場A: 0.34/0.08
マンゴー (果実)	2	15%フロアブル剤	1000倍散布 300L/10a	1回	7, 14, 21日	圃場A:0.17	圃場A: <0.04/0.13
マンゴー (果実)	2	15%フロアブル剤	1000倍散布 300L/10a	1回	7, 14, 21日	圃場B:0.19	圃場B: <0.04/0.15
あけび (果実)	2	15%フロアブル剤	1000倍散布 500L/10a	1回	3, 7, 14日	圃場A:0.69	圃場A: 0.58/0.11 (1回、7日)
あけび (果実)	2	15%フロアブル剤	1000倍散布 500L/10a	1回	3, 7, 14日	圃場B:0.81	圃場B: 0.74/0.07 (1回、7日)
ゴレンシ (果実)	1	15%フロアブル剤	1000倍散布 280L/10a	1回	7, 14, 21日	圃場A:0.21	圃場A: 0.16/<0.05
ゴレンシ (果実)	1	15%フロアブル剤	1000倍散布 332L/10a	1回	7, 14, 21日	圃場A:0.21	圃場A: 0.16/<0.05
茶 (荒茶)	2	15%フロアブル剤	1000倍散布 400L/10a	2回	7, 14, 21日	圃場A:32.9	圃場A: 14.4/18.5 (2回、7日) (H)
茶 (荒茶)	2	15%フロアブル剤	1000倍散布 400L/10a	2回	7, 14, 21日	圃場B:4.8	圃場B: 1.24/3.6 (2回、7日) (H)
茶 (荒茶)	2	15%フロアブル剤	1000倍散布 400L/10a	2回	7, 14, 21日	圃場A:3.6	圃場A: 0.88/2.7 (2回、7日) (H)
茶 (荒茶)	2	15%フロアブル剤	1000倍散布 400L/10a	2回	7, 14, 21日	圃場B:14.3	圃場B: 4.93/9.4 (2回、7日) (H)
さんしょう (果実)	2	15%フロアブル剤	1000倍散布 300L/10a	1回	7, 14, 21, 30, 44日	圃場A:0.28	圃場A: 0.22/<0.06
さんしょう (果実)	2	15%フロアブル剤	1000倍散布 300L/10a	1回	7, 15, 21, 30, 45, 60日	圃場B:0.78	圃場B: 0.72/<0.06
しそ (葉)	2	15%フロアブル剤	1500倍散布 200L/10a	1回	7, 14, 21日	圃場A:4.8	圃場A: 4.4/0.4
しそ (葉)	2	15%フロアブル剤	1500倍散布 200L/10a	1回	7, 14, 21日	圃場B:2.2	圃場B: 2.0/0.2

注1) 「最大残留量」欄に記載した残留値は、アセキノシル本体及び代謝物AKM-05をアセキノシルに換算したものの和。各化合物の残留量については、「各化合物の残留量」の欄に示した。

最大残留量：当該農薬の申請の範囲内で最も多量に用い、かつ最終使用から収穫までの期間を最長とした場合の作物残留試験（いわゆる最大使用条件下の作物残留試験）を複数の圃場で実施し、それぞれの試験から得られた残留量。（参考：平成10年8月7日付「残留農薬基準設定における暴露評価の精密化に係る意見書」）
表中、最大使用条件下の作物残留試験条件に、アンダーラインを付しているが、経時的に測定されたデータがある場合において、収穫までの期間が最長の場合にのみ最大残留量が得られるとは限らないため、最大使用条件以外で最大残留量が得られた場合は、その使用回数及び経過日数について（ ）内に記載した。

注2) (H)印で示した作物残留試験成績は、申請の範囲内で試験が行われていない。なお、適用範囲内ではない試験条件を斜体で示した。
注3) 今回、新たに提出された作物残留試験成績に線を付けて示している。

アセキノシル海外作物残留試験一覧表

(米国)

農作物	試験 圃場数	試験条件				最大残留量 (ppm)
		剤型	使用量・使用方法	回数	経過日数	
りんご (果実)	24	15%フロアブル	0.3 lb ai/A (0.6 lb ai/A/season)	2回	14日	圃場A: 0.025-0.226
なし (果実)	14	15%フロアブル	0.3 lb ai/A (0.6 lb ai/A/season)	2回	14日	圃場A: 0.011-0.049
アーモンド (種実)	5	15%フロアブル	0.3 lb ai/A (0.336 kg/ha)	2回	7~35日	圃場A: <0.02 圃場B: <0.02 圃場C: <0.02 圃場D: <0.02 圃場E: <0.02
ペカン (種実)	5	15%フロアブル	0.3 lb ai/A (0.336 kg/ha)	2回	7~35日	圃場A: <0.02 圃場B: <0.02 圃場C: <0.02 圃場D: <0.02 圃場E: <0.02

(韓国)

農作物	試験 圃場数	試験条件				最大残留量 (ppm)
		剤型	使用量・使用方法	回数	経過日数	
とうがらし (果実)	1	10%フロアブル	1000倍希釈 250 L/10a	2回	3, 5, 7日	圃場A: 0.58

(EU)

農作物	試験 圃場数	試験条件				最大残留量 (ppm) 注1)	各化合物の残留量 (ppm) 【アセキノシル本体/代謝物AKM-05】
		剤型	使用量・使用方法	回数	経過日数		
ホーン (dry corncobs)	8	15%フロアブル	4.5 L/ha	1回	21, 28日	圃場A: 12.7 圃場B: 0.94 圃場C: 0.98 圃場D: 4.45 圃場E: 5.9 圃場F: 2.14 圃場G: 10.6 圃場H: 1.16	圃場A: 9.7/2.7 圃場B: 0.49/0.40 圃場C: 0.51/0.42 圃場D: 3.7/0.67 圃場E: 4.2/1.6 圃場F: 1.4/0.66 圃場G: 7.6/2.7 圃場H: 0.75/0.37

注1) 「最大残留量」欄に記載した残留値は、アセキノシル本体及び代謝物AKM-05をアセキノシルに換算したものの和。

・最大残留量：当該農家の申請の範囲内で最も多量に用い、かつ最終使用から収穫までの期間を最長とした場合の作物残留試験（いわゆる最大使用条件下の作物残留試験結果）を実施し、それぞれの試験から得られた残留量。（参考：平成10年8月7日付「残留農薬基準設定における農薬評価の精密化に関する意見具申」）
表中、最大使用条件下の作物残留試験条件に、アンダーラインを付しているが、逐時的に測定されたデータがある場合において、収穫までの期間が最長の場合にのみ最大残留量が得られるとは限らないため、最大使用条件以外で最大残留量が得られた場合は、その使用回数及び経過日数について（ ）内に記載した。

注2) 今回、新たに提出された作物残留試験成績に線を付けて示している。

食品名	基準値 素 ppm	基準値 現行 ppm	登録 有無	参考基準値		作物残留試験成績等 ppm
				国際 基準 ppm	外国 基準値 ppm	
小豆類	0.5	0.5	○			<0.03, 0.20
やまいも(長いもをいう。)	0.2	0.2	○			<0.03, <0.03
その他のさく科野菜	15	5	○・申			6.6(\$), 0.9(さく(葉))
ピーマン	2	2	○			0.79, 0.98
なす	1	1	○			0.49, 0.35
その他のなす科野菜	1	1		1.0	韓国	[0.58(韓国とうがらし)]
きゅうり(ガーキンを含む。)	0.5	0.5	○			0.08(#), 0.11(#)(\$)
かぼちゃ(ズカッシュを含む。)	0.5	0.5	○			0.16, <0.10
しろうり	0.7	0.7	○			きゅうりの残留値の2倍にて緊急登録 (農林水産省からの理由書による要請)
すいか	0.1	0.1	○			<0.03, <0.03
メロン類果実	0.1	0.1	○			<0.03, <0.03
まくわうり	0.1	0.1	○			(メロン類果実参照)
その他のうり科野菜	0.7	0.7	○			しろうりの緊急登録と同期化した対応 (農林水産省からの理由書による要請)
その他の野菜	1	1	○			0.2, 0.4(\$)(さといも(葉柄))
みかん	0.2	0.2	○			0.03(#), 0.03(#)
なつみかんの果実全体	2	2	○			0.91(#), 0.44(#)
レモン	1	1	○			0.41(#)
オレンジ(ネーブルオレンジを含む。)	2	2	○			(なつみかんの果実全体参照)
グレープフルーツ	2	2	○			(なつみかんの果実全体参照)
ライム	2	2	○			(なつみかんの果実全体参照)
その他のかんきつ類果実	1	1	○			0.46(#)(すだち)
りんご	0.7	0.7	○			0.23(#), 0.26(#)
日本なし	1	1	○			[0.025-0.226(n=24)(米国)]
西洋なし	1	1	○			0.44, 0.18
マルメロ	0.4	0.4	○	0.40	アメリカ	(日本なし参照)
びわ	0.4	0.4	○			[0.011-0.049(n=12)(米国)] 【米国りんご、西洋なし参照】
もも	0.1	0.1	○			0.03(#), <0.03(#)
ネクタリン	1	1	○			0.36, 0.30
すもも(ブルーンを含む。)	0.7	0.7	○			0.05, 0.28(\$)
うめ	2	2	○			0.92, 0.45
おうとう(チェリーを含む。)	2	2	○			0.44(#), 0.57(#)
いちご	2	2	○			0.43, 0.71
ぶどう	0.5	0.5	○			0.14, 0.14
パパイヤ	1	1	○			0.45, 0.42
マンゴー	0.5	0.5	○			0.17, 0.19
その他の果実	2	2	○			0.69, 0.81(あけび)
くり	0.02	0.02		0.02	アメリカ	【米国ペカン、アーモンド参照】
ペカン	0.02	0.02		0.02	アメリカ	[<0.02(n=5)(米国)]
アーモンド	0.02	0.02		0.02	アメリカ	[<0.02(n=5)(米国)]
くるみ	0.02	0.02		0.02	アメリカ	【米国ペカン、アーモンド参照】
その他のナッツ類	0.02	0.02		0.02	アメリカ	【米国ペカン、アーモンド参照】
茶	40	40	○			32.9(#)(\$), 4.8(#)
ホップ	15		IT	15	EU	[0.94~12.7(n=8)(EU)]
その他のスパイス	5	5	○			1.92(#), 3.00(#)
その他のハーブ	10	10	○			(みかんの果皮) 4.8, 2.2(しそ(葉))
牛の脂肪	0.02	0.02		0.02	アメリカ	
その他の陸棲哺乳類に属する動物の脂肪	0.02	0.02		0.02	アメリカ	
牛の肝臓	0.02	0.02		0.02	アメリカ	
その他の陸棲哺乳類に属する動物の肝臓	0.02	0.02		0.02	アメリカ	

「登録有無」の欄に「申」の記載があるものは、農薬の登録申請等の基準値設定依頼がなされたものであることを示している。

(#)これらの作物残留試験は、申請の範囲内で試験が行われていない。

(\$)これらの作物残留試験は、試験成績のばらつきを考慮し、この印をつけた残留値を基準値策定の根拠とした。

(別紙3)

アセキノシル推定摂取量 (単位: $\mu\text{g}/\text{人}/\text{day}$)

食品名	基準値案 (ppm)	国民平均 TMDI	幼小児 (1~6歳) TMDI	妊婦 TMDI	高齢者 (65歳以上) TMDI
小豆類	0.5	0.7	0.3	0.1	1.4
やまいも(長いものをいう。)	0.2	0.5	0.1	0.3	0.9
その他のまぐ科野菜	15	6.0	1.5	7.5	10.5
ピーマン	2	8.8	4.0	3.8	7.4
なす	1	4.0	0.9	3.3	5.7
その他のなす科野菜	1	0.2	0.1	0.1	0.3
きゅうり(ガーキンを含む。)	0.5	8.2	4.1	5.1	8.3
かぼちゃ(スカッシュを含む。)	0.5	4.7	2.9	3.5	5.8
しろうり	0.7	0.2	0.1	0.1	0.6
すいか	0.1	0.0	0.0	0.0	0.0
メロン類果実	0.1	0.0	0.0	0.01	0.0
まくわうり	0.1	0.0	0.0	0.0	0.0
その他のうり科野菜	0.7	0.4	0.1	1.6	0.5
その他の野菜	1	12.6	9.7	9.6	12.2
みかん	0.2	8.3	7.1	9.2	8.5
なつみかんの果実全体	2	0.2	0.2	0.2	0.2
レモン	1	0.3	0.2	0.3	0.3
オレンジ(ネーブルオレンジを含む。)	2	0.8	1.2	1.6	0.4
グレープフルーツ	2	2.4	0.8	4.2	1.6
ライム	2	0.2	0.2	0.2	0.2
その他のかんきつ類果実	1	0.4	0.1	0.1	0.6
りんご	0.7	24.7	25.3	21.0	24.9
日本なし	1	5.1	4.4	5.3	5.1
西洋なし	1	0.10	0.10	0.10	0.10
マルメロ	0.4	0.0	0.0	0.0	0.0
びわ	0.4	0.0	0.0	0.0	0.0
もも	0.1	0.1	0.1	0.4	0.0
ネクタリン	1	0.1	0.1	0.1	0.1
すもも(ブルーンを含む。)	0.7	0.1	0.1	1.0	0.1
うめ	2	2.2	0.6	2.8	3.2
おうとう(チェリーを含む。)	2	0.2	0.2	0.2	0.2
いちご	2	0.6	0.8	0.2	0.2
ぶどう	0.5	2.9	2.2	0.8	1.9
パパイヤ	1	0.1	0.1	0.1	0.1
マンゴー	0.5	0.1	0.1	0.1	0.1
その他の果実	2	7.8	11.8	2.8	3.4
くり	0.02	0.0	0.0	0.0	0.0
ペカン	0.02	0.0	0.0	0.0	0.0
アーモンド	0.02	0.0	0.0	0.0	0.0
くるみ	0.02	0.0	0.0	0.0	0.0
その他のナッツ類	0.02	0.0	0.0	0.0	0.0
茶	40	120.0	56.0	140.0	172.0
ホップ	15	1.5	1.5	1.5	1.5
その他のスパイス	5	0.5	0.5	0.5	0.5
その他のハーブ	10	1.0	1.0	1.0	1.0
陸棲哺乳類の肉類	0.02	1.2	0.7	1.2	1.2
計		227.2	139.1	229.8	281.0
ADI比(%)		19.4	40.0	18.8	23.6

TMDI: 理論最大1日摂取量 (Theoretical Maximum Daily Intake)

高齢者については畜産物の摂取量データがないため、国民平均の摂取量を参考とした。

(参考)

これまでの経緯

- 平成11年 4月19日 初回農薬登録
- 平成17年11月29日 残留農薬基準告示
- 平成19年 6月21日 農林水産省より厚生労働省へ農薬登録申請に係る連絡及び基準値設定依頼（適用拡大：温州みかん、なす、茶、さんしょう、あずき等）
- 平成19年 7月13日 厚生労働大臣から食品安全委員会委員長あてに残留基準設定に係る食品健康影響評価について要請
- 平成20年 9月11日 食品安全委員会委員長から厚生労働大臣あてに食品健康影響評価について通知
- 平成22年 2月18日 残留農薬基準告示
- 平成21年11月27日 農林水産省より厚生労働省へ農薬登録申請に係る連絡及び基準値設定依頼（適用拡大：ピーマン、食用きく、さといも（葉柄）、うめ）
- 平成22年 1月 4日 厚生労働大臣から食品安全委員会委員長あてに残留基準設定に係る食品健康影響評価について要請
- 平成22年 6月17日 食品安全委員会委員長から厚生労働大臣あてに食品健康影響評価について通知
- 平成23年 3月28日 残留農薬基準告示
- 平成23年 7月 5日 インポートトレランス設定の要請（ホップ）
- 平成23年 8月 2日 農林水産省より厚生労働省へ農薬登録申請に係る連絡及び基準値設定依頼（適用拡大：きく（葉））
- 平成23年10月 6日 厚生労働大臣から食品安全委員会委員長あてに残留基準設定に係る食品健康影響評価について要請
- 平成24年 3月29日 食品安全委員会委員長から厚生労働大臣あてに食品健康影響評価について通知
- 平成24年 6月13日 薬事・食品衛生審議会への諮問
- 平成24年 6月22日 薬事・食品衛生審議会食品衛生分科会農薬・動物用医薬品部会

● 薬事・食品衛生審議会食品衛生分科会農薬・動物用医薬品部会

[委員]

石井	里枝	埼玉県衛生研究所水・食品担当主任研究員
○大野	泰雄	国立医薬品食品衛生研究所長
尾崎	博	東京大学大学院農学生命科学研究科獣医薬理学教室教授
斉藤	貢一	星薬科大学薬品分析化学教室准教授
佐藤	清	一般財団法人残留農薬研究所業務執行理事・化学部長
高橋	美幸	農業・食品産業技術総合研究機構動物衛生研究所上席研究員
永山	敏廣	東京都健康安全研究センター食品化学部長
廣野	育生	東京海洋大学大学院海洋科学技術研究科教授
松田	りえ子	国立医薬品食品衛生研究所食品部長
宮井	俊一	一般社団法人日本植物防疫協会技術顧問
山内	明子	日本生活協同組合連合会執行役員組織推進本部長
由田	克士	大阪市立大学大学院生活科学研究科公衆栄養学教授
吉成	浩一	東北大学大学院薬学研究科医療薬学講座薬物動態学分野准教授
鱈渕	英機	大阪市立大学大学院医学研究科都市環境病理学教授

(○：部会長)

答申(案)

アセキノシル

食品名	残留基準値
	ppm
小豆類 ^{注1)}	0.5
やまいも(長いものをいう。)	0.2
その他のきく科野菜 ^{注2)}	15
ピーマン	2
なす	1
その他のなす科野菜 ^{注3)}	1
きゅうり(ガーキンを含む。)	0.5
かぼちゃ(スカッシュを含む。)	0.5
しろうり	0.7
すいか	0.1
メロン類果実	0.1
まくわうり	0.1
その他のうり科野菜 ^{注4)}	0.7
その他の野菜 ^{注5)}	1
みかん	0.2
なつみかんの果実全体	2
レモン	1
オレンジ(ネーブルオレンジを含む。)	2
グレープフルーツ	2
ライム	2
その他のかんきつ類果実 ^{注6)}	1
りんご	0.7
日本なし	1
西洋なし	1
マルメロ	0.4
びわ	0.4
もも	0.1
ネクタリン	1
すもも(プルーンを含む。)	0.7
うめ	2
おうとう(チェリーを含む。)	2
いちご	2
ぶどう	0.5
パパイヤ	1
マンゴー	0.5
その他の果実 ^{注7)}	2
くり	0.02
ペカン	0.02
アーモンド	0.02
くるみ	0.02
その他のナッツ類 ^{注8)}	0.02
茶	40
ホップ	15
その他のスパイス ^{注9)}	5
その他のハーブ ^{注10)}	10
牛の脂肪	0.02
その他の陸棲哺乳類に属する動物 ^{注11)} の脂肪	0.02
牛の肝臓	0.02
その他の陸棲哺乳類に属する動物の肝臓	0.02

※今回基準値を設定するアセキノシルとは、アセキノシル及び代謝物 AKM-05[3-ドデシル-2-ヒドロキシ-1, 4-ナフトキノン]をアセキノシル含量に換算したものの和をいう。

注1)いんげん、ささげ、サルタニ豆、サルタピア豆、バター豆、ペギア豆、ホワイト豆、ライマ豆及びレンズを含む。

注2)「その他のきく科野菜」とは、きく科野菜のうち、ごぼう、サルシフィー、アーティチョーク、チコリ、エンダイブ、しゅんぎく、レタス及びハーブ以外のものをいう。

注3)「その他のなす科野菜」とは、なす科野菜のうち、トマト、ピーマン及びなす以外のものをいう。

注4)「その他のうり科野菜」とは、うり科野菜のうち、きゅうり、かぼちゃ、しろうり、すいか、メロン類果実及びまくわうり以外のものをいう。

注5)「その他の野菜」とは、野菜のうち、いも類、てんさい、さとうきび、あぶらな科野菜、きく科野菜、ゆり科野菜、せり科野菜、なす科野菜、うり科野菜、ほうれんそう、たけのこ、オクラ、しょうが、未成熟えんどう、未成熟いんげん、えだまめ、きのご類、スパイス及びハーブ以外のものをいう。

注6)「その他のかんきつ類果実」とは、かんきつ類果実のうち、みかん、なつみかん、なつみかんの外果皮、なつみかんの果実全体、レモン、オレンジ、グレープフルーツ、ライム及びスパイス以外のものをいう。

注7)「その他の果実」とは、果実のうち、かんきつ類果実、りんご、日本なし、西洋なし、マルメロ、びわ、もも、ネクタリン、あんず、すもも、うめ、おうとう、ベリー類果実、ぶどう、かき、バナナ、キウイ、パパイヤ、アボカド、パイナップル、グアバ、マンゴー、パッションフルーツ、なつめやし及びスパイス以外のものをいう。

注8)「その他のナッツ類」とは、ナッツ類のうち、ぎんなん、くり、ペカン、アーモンド及びくるみ以外のものをいう。

注9)「その他のスパイス」とは、スパイスのうち、西洋わさび、わさびの根茎、にんにく、とうがらし、パプリカ、しょうが、レモンの果皮、オレンジの果皮、ゆずの果皮及びごまの種子以外のものをいう。

注10)「その他のハーブ」とは、ハーブのうち、クレンソ、にら、パセリの茎、パセリの葉、セロリの茎及びセロリの葉以外のものをいう。

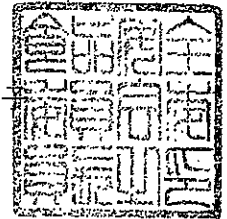
注11)「その他の陸棲哺乳類に属する動物」とは、陸棲哺乳類に属する動物のうち、牛及び豚以外のものをいう。



府食第 313 号
平成 24 年 3 月 29 日

厚生労働大臣
小宮山 洋子 殿

食品安全委員会
委員長 小泉 直一



食品健康影響評価の結果の通知について

平成 23 年 10 月 6 日付け厚生労働省発食安 1006 第 10 号をもって厚生労働大臣から食品安全委員会に意見を求められたアセキノシルに係る食品健康影響評価の結果は下記のとおりですので、食品安全基本法（平成 15 年法律第 48 号）第 23 条第 2 項の規定に基づき通知します。

なお、食品健康影響評価の詳細は別添のとおりです。

記。

アセキノシルの一日摂取許容量を 0.022 mg/kg 体重/日と設定する。

農薬評価書

アセキノシル
(第3版)

2012年3月
食品安全委員会

目次

	頁
○ 審議の経緯.....	3
○ 食品安全委員会委員名簿.....	3
○ 食品安全委員会農薬専門調査会専門委員名簿.....	4
○ 要約.....	6
I. 評価対象農薬の概要.....	7
1. 用途.....	7
2. 有効成分の一般名.....	7
3. 化学名.....	7
4. 分子式.....	7
5. 分子量.....	7
6. 構造式.....	7
7. 開発の経緯.....	7
II. 安全性に係る試験の概要.....	8
1. 動物体内運命試験.....	8
(1) ラット.....	8
(2) 畜産動物.....	11
2. 植物体内運命試験.....	11
(1) なす.....	11
(2) りんご.....	13
(3) オレンジ.....	13
3. 土壌中運命試験.....	15
(1) 好氣的土壌中運命試験（非滅菌土壌）.....	15
(2) 好氣的土壌中運命試験（滅菌土壌）.....	15
(3) 土壌浸透性試験.....	15
(4) 土壌表面光分解試験.....	16
(5) 土壌吸着・脱着試験.....	16
4. 水中運命試験.....	16
(1) 加水分解試験.....	16
(2) 水中光分解試験.....	17
5. 土壌残留試験.....	17
6. 作物残留試験.....	18
7. 一般薬理試験.....	18
8. 急性毒性試験.....	19
9. 眼・皮膚に対する刺激性及び皮膚感作性試験.....	20

10. 亜急性毒性試験.....	20
(1) 90日間亜急性毒性試験(ラット).....	20
(2) 90日間亜急性毒性試験(マウス).....	21
(3) 90日間亜急性毒性試験(イヌ).....	21
(4) 28日間亜急性経皮毒性試験(ラット).....	22
11. 慢性毒性試験及び発がん性試験.....	22
(1) 1年間慢性毒性試験(イヌ).....	22
(2) 2年間慢性毒性/発がん性併合試験(ラット).....	23
(3) 18か月間発がん性試験(マウス).....	23
12. 生殖発生毒性試験.....	24
(1) 2世代繁殖試験(ラット).....	24
(2) 発生毒性試験(ラット).....	25
(3) 発生毒性試験(ウサギ).....	25
13. 遺伝毒性試験.....	25
14. その他の試験.....	27
(1) 原体混在物 ADsNQ の毒性確認試験.....	27
(2) AKM-05 の毒性について.....	27
III. 食品健康影響評価.....	28
▪ 別紙1: 代謝物/分解物/原体混在物略称.....	31
▪ 別紙2: 検査値等略称.....	32
▪ 別紙3: 作物残留試験成績.....	33
▪ 参照.....	45

＜審議の経緯＞

－第1版関係－

- 1999年 4月 19日 初回農薬登録
- 2005年 11月 29日 残留農薬基準告示（参照1）
- 2007年 6月 21日 農林水産省から厚生労働省へ適用拡大申請に係る連絡及び基準値設定依頼（適用拡大：温州みかん、なす、茶、さんしょう、あずき等）
- 2007年 7月 13日 厚生労働大臣から残留基準設定に係る食品健康影響評価について要請（厚生労働省発食安第0713005号）、関係書類の接受（参照2～5）
- 2007年 7月 19日 第199回食品安全委員会（要請事項説明）
- 2007年 11月 26日 第9回農薬専門調査会確認評価第二部会
- 2008年 7月 15日 第41回農薬専門調査会幹事会
- 2008年 7月 31日 第249回食品安全委員会（報告）
- 2008年 7月 31日 から8月29日 国民からの御意見・情報の募集
- 2008年 9月 8日 農薬専門調査会座長から食品安全委員会委員長へ報告
- 2008年 9月 11日 第254回食品安全委員会（報告）
（同日付け厚生労働大臣へ通知）（参照6）
- 2010年 2月 18日 残留農薬基準告示（参照7）

－第2版関係－

- 2009年 11月 27日 農林水産省から厚生労働省へ農薬登録申請に係る連絡及び基準設定依頼（適用拡大：ピーマン、食用きく、さといも（葉柄）、うめ）
- 2010年 1月 4日 厚生労働大臣から残留基準設定に係る食品健康影響評価について要請（厚生労働省発食安0104第1号）、関係書類の接受（参照8～10）
- 2010年 1月 7日 第315回食品安全委員会（要請事項説明）
- 2010年 6月 17日 第336回食品安全委員会（審議）
（同日付け厚生労働大臣へ通知）（参照11）
- 2011年 3月 28日 残留農薬基準告示（参照12）

－第3版関係－

- 2011年 7月 5日 インポートトレランス申請（ホップ）
- 2011年 8月 2日 農林水産省から厚生労働省へ適用拡大申請に係る連絡及び基準値設定依頼（適用拡大：きく（葉））
- 2011年 10月 6日 厚生労働大臣から残留基準設定に係る食品健康影響評価について要請（厚生労働省発食安1006第10号）

2011年 10月 11日 関係書類の接受 (参照 13~16)

2011年 10月 13日 第403回食品安全委員会 (要請事項説明)

2012年 3月 29日 第425回食品安全委員会 (審議)

(同日付け厚生労働大臣へ通知)

<食品安全委員会委員名簿>

(2009年6月30日まで)

見上 彪 (委員長)
小泉直子 (委員長代理*)
長尾 拓
野村一正
畑江敬子
廣瀬雅雄**
本間清一

*: 2007年2月1日から

** : 2007年4月1日から

(2011年1月6日まで)

小泉直子 (委員長)
見上 彪 (委員長代理*)
長尾 拓
野村一正
畑江敬子
廣瀬雅雄
村田容常

*: 2009年7月9日から

(2011年1月7日から)

小泉直子 (委員長)
熊谷 進 (委員長代理*)
長尾 拓
野村一正
畑江敬子
廣瀬雅雄
村田容常

*: 2011年1月13日から

<食品安全委員会農薬専門調査会専門委員名簿>

(2008年3月31日まで)

鈴木勝士 (座長)
林 真 (座長代理*)
赤池昭紀
石井康雄
泉 啓介
上路雅子
臼井健二
江馬 眞
大澤貫寿
太田敏博
大谷 浩
小澤正吾
小林裕子
三枝順三

佐々木有
代田眞理子****
高木篤也
玉井郁巳
田村廣人
津田修治
津田洋幸
出川雅邦
長尾哲二
中澤憲一
納屋聖人
成瀬一郎***
西川秋佳**
布柴達男

根岸友恵
平塚 明
藤本成明
細川正清
松本清司
柳井徳磨
山崎浩史
山手丈至
與語靖洋
吉田 緑
若栗 忍

*: 2007年4月11日から

** : 2007年4月25日から

***: 2007年6月30日まで

****: 2007年7月1日から

(2010年3月31日まで)

鈴木勝士 (座長)

佐々木有

平塚 明

林 真 (座長代理)
相磯成敏
赤池昭紀
石井康雄
泉 啓介
今井田克己
上路雅子
白井健二
太田敏博
大谷 浩
小澤正吾
川合是彰
小林裕子
三枝順三***

代田眞理子
高木篤也
玉井郁巳
田村廣人
津田修治
津田洋幸
長尾哲二
中澤憲一*
永田 清
納屋聖人
西川秋佳
布柴達男
根岸友恵
根本信雄

藤本成明
細川正清
堀本政夫
松本清司
本間正充
柳井徳磨
山崎浩史
山手丈至
與語靖洋
義澤克彦**
吉田 緑
若栗 忍

* : 2009年1月19日まで

** : 2009年4月10日から

*** : 2009年4月28日から

要 約

ナフトキノン骨格を持つキノリン系殺ダニ剤であるアセキノシル (CAS No. 57960-19-7) について、各種評価書 (農薬抄録及び米国) を用いて食品健康影響評価を実施した。なお、今回国内作物残留試験 (きく (葉))、海外作物残留試験 (ホップ) 等が新たに提出された。

評価に用いた試験成績は、動物体内運命 (ラット及びヤギ)、植物体内運命 (なす、りんご及びオレンジ)、作物残留、急性毒性 (ラット及びマウス)、亜急性毒性 (ラット、マウス及びイヌ)、慢性毒性 (イヌ)、慢性毒性/発がん性併合 (ラット)、発がん性 (マウス)、2 世代繁殖 (ラット)、発生毒性 (ラット及びウサギ)、遺伝毒性等の試験成績である。

各種毒性試験結果から、アセキノシル投与による影響は主に血液凝固系に認められた。発がん性、繁殖能に対する影響、催奇形性及び生体において問題となる遺伝毒性は認められなかった。

各試験の無毒性量のうち最小値は、ラットを用いた 2 年間慢性毒性/発がん性併合試験の 2.25 mg/kg 体重/日であったことから、これを根拠として安全係数 100 で除した 0.022 mg/kg 体重/日を一日摂取許容量 (ADI) と設定した。

I. 評価対象農薬の概要

1. 用途

殺虫剤（殺ダニ剤）

2. 有効成分の一般名

和名：アセキノシル

英名：acequinocyl (ISO 名)

3. 化学名

IUPAC

和名：3-ドデシル-1,4-ジヒドロ-1,4-ジオキソ-2-ナフチル=アセタート

英名：3-dodecyl-1,4-dihydro-1,4-dioxo-2-naphthyl acetate

CAS (No. 57960-19-7)

和名：2-(アセチルオキシ)-3-ドデシル-1,4-ナフタレンジオン

英名：2-(acetyloxy)-3-dodecyl-1,4-naphthalenedione

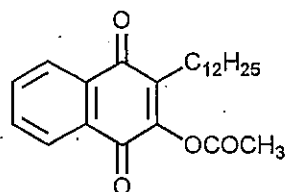
4. 分子式

$C_{24}H_{32}O_4$

5. 分子量

384.5

6. 構造式



7. 開発の経緯

アセキノシルは、米国デュポン社及びアグロカネショウ株式会社によって開発された、ナフトキノン骨格を持つキノリン系殺ダニ剤である。ハダニ、サビダニ、ホコリダニ類の卵から成虫に対し、接触によりダニの体内に吸収された後、脱アセチル化されて殺ダニ活性を示すと考えられている。作用機構はミトコンドリアの電子伝達系における酵素複合体Ⅲの阻害である。

日本では、1999年にりんご、なし、かんきつ等のダニ類防除剤として農薬登録され、海外では韓国、台湾、北米、中南米等で農薬登録されている。

今回、インポートトレランス設定の要請（ホップ）及び農薬取締法に基づく農薬登録申請（適用拡大：きく（葉））がなされている。

II. 安全性に係る試験の概要

農薬抄録（2007年）及び米国（2004年）評価書等を基に、毒性に関する主な科学的知見を整理した。（参照 3、4、9、10、15、16）

各種運命試験（II.1~4）は、アセキノシルのフェニル環の炭素を ^{14}C で均一に標識したもの（ $[\text{phe-}^{14}\text{C}]$ アセキノシル）及びドデシル基の1位炭素を ^{14}C で標識したもの（ $[\text{dod-}^{14}\text{C}]$ アセキノシル）を用いて実施された。放射能濃度及び代謝物濃度は特に断りがない場合はアセキノシルに換算した。代謝物/分解物/原体混在物略称及び検査値等略称は別紙1及び2に示されている。

1. 動物体内運命試験

(1) ラット

① 吸収

a. 血中濃度推移

SDラット（一群雌雄各15匹）に $[\text{phe-}^{14}\text{C}]$ アセキノシルを低用量（10 mg/kg 体重）若しくは高用量（500 mg/kg 体重）単回経口投与、低用量反復経口投与（10 mg/kg 体重、1日1回14日間）又は $[\text{dod-}^{14}\text{C}]$ アセキノシルを低用量（10 mg/kg 体重）単回経口投与し、血中濃度推移について検討された。

血漿及び全血中薬物動態学的パラメータは表1に示されている。

血漿中放射能濃度推移は、低用量群では二相性の減衰を示し、標識部位、性別及び投与回数による差は認められなかった。高用量群では一相性の減衰を示した。

全血中放射能は、いずれの投与群も血漿中より低い濃度推移を示したことから、いずれの標識体も主に血漿中に存在し、血球とは結合しないことが示唆された。

（参照 3、9）

表1 血漿及び全血中薬物動態学的パラメータ

標識体		$[\text{phe-}^{14}\text{C}]$ アセキノシル						$[\text{dod-}^{14}\text{C}]$ アセキノシル		
		低用量単回		高用量単回		低用量反復		低用量単回		
性別		雄	雌	雄	雌	雄	雌	雄	雌	
血漿	$T_{\text{max}}(\text{hr})$	3.0	3.0	24.0	24.0	6.0	2.0	2.0	3.0	
	$C_{\text{max}}(\mu\text{g/mL})$	12.9	16.9	51.1	56.1	7.71	9.78	8.25	9.55	
	$T_{1/2}(\text{hr})$	α 相	4.4	4.7	—	—	4.6	3.3	5.1	5.3
		β 相	33.6	37.5	20.9	19.6	56.8	48.8	42.5	47.8
$\text{AUC}(\text{hr} \cdot \mu\text{g/mL})$		114	157	2,150	2,310	169	155	99.1	128	
全血	$T_{\text{max}}(\text{hr})$	4.0	6.0	24.0	24.0	6.0	2.0	2.0	3.0	
	$C_{\text{max}}(\mu\text{g/mL})$	5.55	6.29	31.4	36.7	5.36	7.11	5.36	5.76	
	$T_{1/2}(\text{hr})$	α 相	5.7	6.5	—	—	4.7	2.8	5.2	5.8
		β 相	46.5	57.8	19.5	19.9	47.2	40.5	64.2	108
$\text{AUC}(\text{hr} \cdot \mu\text{g/mL})$		67.5	84.0	1,360	1,470	112	108	63.8	82.4	

—：二相性を示さなかった。

b. 吸収率

胆汁中排泄試験[1. (1)④b]より得られた胆汁及び尿中排泄率並びに体内残留放射能の合計から、アセキノシルの吸収率は低用量投与群で 27~48%、高用量投与群で 5~7%であると推定された。

② 分布

SD ラット (一群雌雄各 15 匹) に[phe-¹⁴C]アセキノシルを低用量若しくは高用量単回経口投与、低用量反復経口投与又は[dod-¹⁴C]アセキノシルを低用量単回経口投与し、体内分布試験が実施された。

いずれの投与群も、ほとんどすべての組織で T_{max} 付近の放射能濃度が最も高く、その後減衰した。

低用量単回投与群では、 T_{max} 付近 ([phe-¹⁴C]アセキノシル投与群：投与 4 時間後、[dod-¹⁴C]アセキノシル：投与 2 時間後) で最も高かったのは消化管¹ (35.6~61.0 µg/g) であり、次いで肝 (7.3~13.6 µg/g)、リンパ節 (4.0~7.2 µg/g)、腎 (3.0~5.1 µg/g) 等で高かった。標識部位及び性別による差はみられなかった。

高用量群では低用量群とほぼ同じ放射能分布を示し、 T_{max} 付近 (投与 24 時間後) で最も高かったのは消化管 (209~239 µg/g) であったが、次いで高かったのは脂肪 (58.7~76.1 µg/g)、肝 (48.7~55.4 µg/g)、リンパ節 (33.3~42.3 µg/g) であった。

低用量反復投与群では、単回投与群と同様、 T_{max} 付近 (最終投与 3 時間後) の放射能濃度は消化管、肝、リンパ節で高かった。単回投与群と比べて明らかな放射能濃度の増加は認められず、蓄積性は示唆されなかった。

また、これらの結果は全身オートラジオグラフとほぼ一致していた。(参照 9)

③ 代謝

排泄試験[1. (1)④]で得られた尿、糞、胆汁 (それぞれ投与後 48、72、24 時間採取) 及び血漿 (低用量単回投与群の投与 2~4 時間後採取) を試料として、代謝物同定・定量が実施された。

尿中に親化合物は認められず、AKM-14 及び AKM-15 がそれぞれ 2.4~6.0 及び 1.5~2.7% TAR 検出された。AKM-14 及び AKM-15 を酸化すると赤褐色に変化することが確認された。その他に未同定代謝物及び極性物質が認められたが、10% TAR 以上を占める代謝物はなかった。

糞中には親化合物が 0.5~8.3% TAR 認められ、主要代謝物は AKM-05 及び AKM-18 であった (それぞれ 12.4~35.6 及び 19.1~39.6% TAR)。また、尿中に認められた AKM-15 も検出され、その他に数種類の未同定代謝物もみられた

¹ 内容物は含まない。

が、いずれも 10%TAR 以下であった。

胆汁中には親化合物が 0.8%TAR 以下認められた。主要代謝物は AKM-05 のグルクロン酸抱合体 (0.8~8.2%TAR) であり、他に AKM-05、AKM-18、AKM-14 及び AKM-15 がそれぞれ 0.2~4.2%TAR 認められた。10%TAR 以上を占める代謝物は認められなかった。高用量群では、胆汁中放射能排泄率の低下に伴う各代謝物量の低下が認められた。

血漿中に親化合物は認められず、AKM-05、AKM-18、AKM-14 及び AKM-15 の他、少量の未同定代謝物 4 が認められた。

いずれの試料においても、未同定代謝物を含めた代謝物の生成には、標識部位、投与量及び投与回数による量的及び質的变化は認められなかった。

アセキノシルのラット体内における推定代謝経路は、加水分解により AKM-05 が生成し、その後の酸化により AKM-18 になる経路、AKM-05 のβ酸化を経て AKM-14 又は AKM-15 になる経路及び AKM-05 がグルクロン酸抱合を受ける経路が考えられた。(参照 3、9)

④ 排泄

a. 尿及び糞中排泄

SD ラット (一群雌雄各 5 匹) に [phe-¹⁴C]アセキノシルを低用量若しくは高用量単回経口投与、低用量反復経口投与又は [dod-¹⁴C]アセキノシルを低用量単回経口投与し、排泄試験が実施された。

いずれの投与群においても、主要排泄経路は糞中であつた。低用量群では、投与後 48 時間 (単回投与群) 又は最終投与後 48 時間 (反復投与群) で 80.4~89.7%TAR が糞中に、11.2~14.2%TAR が尿中に排泄された。高用量群では排泄速度がやや遅くなり、投与後 72 時間の糞中に 77.8~89.6%TAR、尿中に 7.3~8.0%TAR が排泄された。

また、いずれの投与群でも、投与後又は最終投与後 120 時間の糞尿中に 91.6~104%TAR が排泄され、消化管及びカーカス²中の放射能は極めて少量 (0.01~0.06%TAR 及び 0.06~0.18%TAR) であつた。反復投与による排泄速度への影響及び蓄積性は認められなかった。(参照 9)

b. 胆汁中排泄

胆管カニューレを施した SD ラット (一群雌雄各 5 匹) に、[phe-¹⁴C]アセキノシルを低用量若しくは高用量単回経口投与又は [dod-¹⁴C]アセキノシルを低用量単回経口投与し、胆汁中排泄試験が実施された。

低用量群では、両標識体とも投与後 48 時間の糞中に 50.1~66.4%TAR、胆汁中に 19.7~33.3%TAR、尿中に 5.2~8.9%TAR が排泄され、体内残留放射能は

² 組織・臓器を取り除いた残渣のことをカーカスという。

1.7~6.0%TARであった。

高用量の[phe-¹⁴C]アセキノシル投与群では、投与後 48 時間の糞中に 94.1~96.5%TAR、胆汁中に 2.5~4.6%TAR、尿中に 2.0~2.1%TAR が排泄され、体内残留放射能は 0.2%TAR 以下であった。(参照 9)

⑤ アセキノシル処理なすで生成された極性物質のラットにおける吸収・排泄

[phe-¹⁴C]アセキノシルを 340 g ai/ha の割合で散布した人工栽培のなす(品種：千両)の葉を、処理 14 及び 28 日後に採取し、葉面上の放射能から非極性物質を除いた極性物質試料を SD ラット(雄 3 匹)に経口投与し、吸収・排泄試験が実施された。

投与後 48 時間の尿中に 19.2%TAR、糞中に 73.6%TAR が排泄され、投与 120 時間後の体内残留放射能は 1%TAR 以下であった。糞尿中に排泄された化合物を分析した結果、大部分は未変化のまま速やかに糞中に排泄され、一部は腸管から吸収されて、未変化のまま、あるいはさらに分解されて、投与された物質より極性の高い物質として尿中に排泄されたことが示唆された。(参照 9)

(2) 畜産動物

ヤギを用いた動物体内運命試験が実施された。ヤギ体内で認められた主な残留物は親化合物及び AKM-05 であった。微量代謝物として AKM-18(肝で 1.8%TRR、腎で 6.2%TRR) 及び AKM-15(肝で 9%TRR、腎で 9.1%TRR) が認められた。(参照 3)

2. 植物体内運命試験

(1) なす

① 植物体内への移行・分布試験

室内の人工気象制御室で栽培されたなす(品種：千両)に、フロアブル製剤化した[phe-¹⁴C]アセキノシル又は[dod-¹⁴C]アセキノシルを 600 g ai/ha の割合で散布処理し、植物体内への移行・分布試験が実施された。

処理後のなす試料における放射能分布は表 2 に示されている。

処理直後の果実及び葉から 0.12~0.37 及び 14.0~26.6 mg/kg の残留放射能が検出され、ほとんどが表面洗浄液中から回収された。処理 7 及び 14 日後には、表面洗浄液中の放射能は減少し、果皮、果肉及び葉の抽出物及び残渣中放射エネルギーが増加した。

表2 なす試料における放射能分布(%TRR¹⁾)

処理後 日数	[phe- ¹⁴ C]アセキノシル					[dod- ¹⁴ C]アセキノシル				
	果実			葉		果実			葉	
	表面 洗浄液	果皮 ²⁾	果肉 ²⁾	表面 洗浄液	抽出物+ 残渣	表面 洗浄液	果皮 ²⁾	果肉 ²⁾	表面 洗浄液	抽出物 +残渣
0日	95.1	4.7	0.5	98.1	1.9	94.3	1.6	4.1	97.9	2.2
7日	52.3	21.2	26.4	70.3	29.8	49.7	44.6	5.8	88.2	11.9
14日	58.4	29.3	12.4	67.0	33.0	60.0	35.8	4.6	80.1	19.9

¹⁾: 果実又は葉における総残留放射能 (TRR) に対する割合 ²⁾: 果皮及び果肉の数値は、抽出物と残渣の合算値。

また、処理時にポリエチレン袋で覆い、散布液の付着を防止した果実及び葉では、果肉及び果皮から微量の放射能（果肉、果皮合わせて0.025 mg/kg以下）が検出され、植物体内における僅かな移行性が示唆されたが、その量は同時期に処理葉から回収された総放射能の0.5%以下であった。

② 根からの吸収・移行試験

ポット栽培のなす（品種：千両）の土壌表面に、[phe-¹⁴C]アセキノシル又は[dod-¹⁴C]アセキノシルを600 g ai/haの割合で処理し、吸収・移行試験が実施された。

処理14日後の果皮、果肉及び葉から微量の放射能（それぞれ0.003～0.032 mg/kg）が検出され、果実及び葉洗浄液からはほとんど放射能が検出されなかった（0.001 mg/kg未満）。アセキノシルの根部吸収移行性は極めて低いと考えられた。

③ 代謝物同定・定量

室内の人工気象制御室で栽培されたなす（品種：千両）に、フロアブル製剤化した[phe-¹⁴C]アセキノシル又は[dod-¹⁴C]アセキノシルを600 g ai/ha及び3,000 g ai/haの割合で散布処理し、代謝物同定・定量試験が実施された。

果実及び葉のいずれの試料においても、大部分は親化合物として存在していた。代謝物としてAKM-05及びAKM-18が検出されたが、10%TRRを超えるものはなかった。

果皮抽出物及び葉表面洗浄液からは、極性物質がそれぞれ2.7～8.2及び3.1～10.3%TRR検出され、フタル酸が含まれていることが確認されたが、その他の成分については構造解明できなかった。未同定代謝物の性質及び含有量を含めて、標識部位による有意な放射能濃度、放射能分布、親化合物の比率、代謝物の種類及び割合の差は認められなかった。また、果皮及び葉の抽出残渣を酵素処理した結果、果実中放射能の5～6%、葉抽出残渣の7～17%が抽出された。（参照9）

(2) りんご

りんご（品種：ゴールドデンデリシヤス）に、フロアブル製剤化した[phe-¹⁴C]アセキノシル又は[dod-¹⁴C]アセキノシルを 750 g ai/ha の割合で散布処理し、植物体内運命試験が実施された。

処理後のりんご試料における放射能分布は表 3 に示されている。

処理直後の放射能濃度は、果実及び葉でそれぞれ 1.30～1.39 及び 53.9～54.1 mg/kg であったが、その後急激に減少し、それぞれ 0.384～0.698 mg/kg（処理 14 日後）及び 4.60～23.7 mg/kg（処理 30 日後）となった。

処理直後では、放射能の大部分（98.0～98.7%TRR）が果実及び葉の表面洗浄液から回収された。果皮、果肉及び葉内部から回収される放射能の割合は経時的に増加したが、処理 30 日後でも果実及び葉の表面洗浄液から 39.9～63.2%TRR の放射能が回収され、残留する放射能の多くが果実及び葉の表面に付着していた。

表 3 りんご試料における放射能分布(%TRR¹⁾)

処理後 日数	[phe- ¹⁴ C]アセキノシル					[dod- ¹⁴ C]アセキノシル				
	果実			葉		果実			葉	
	表面 洗浄液	果皮 ²⁾	果肉 ²⁾	表面 洗浄液	抽出物+ 残渣	表面 洗浄液	果皮 ²⁾	果肉 ²⁾	表面 洗浄液	抽出物 +残渣
0 日	98.7	1.0	0.2	98.5	1.4	98.2	1.3	0.3	98.0	2.0
14 日	56.1	34.7	9.1	73.7	21.2	5.1	48.9	51.1	63.2	28.6
30 日	45.4	44.1	10.5	39.9	60.1	63.2	28.6	8.2	48.9	51.1

／：試料なし。¹⁾：果実又は葉における総残留放射能（TRR）に対する割合。²⁾：果皮及び果肉の数値は、抽出物と残渣の合算値。

また、処理時にポリエチレン袋で覆い、散布液の付着を防止した果実及び葉では、処理 30 日後の放射能濃度は 0.014～0.016 mg/kg と極めて低かったが、僅かに果皮、果肉及び葉から検出された。吸収されたアセキノシルには僅かであるが体内移行性があった。これらの果実及び葉における収穫時の総放射能量は処理果実及び葉の 3% 以下であった。

果実及び葉のいずれの試料においても、大部分は親化合物として存在していた。代謝物として AKM-05 及び AKM-18 が検出されたが、10%TRR を超えるものはなかった。果皮では、親化合物の割合は処理 30 日後には低下し、極性物質が相対的に増加した。処理 30 日後の葉では大部分が極性物質であった。極性物質中にはフタル酸及び 2-CBAA が含まれていることが確認された。果皮及び葉の抽出残渣はアルカリで大部分が抽出され、その主要成分はフタル酸であった。（参照 9）

(3) オレンジ

オレンジ（品種：ネーブル）に、フロアブル製剤化した[phe-¹⁴C]アセキノシルを 1,050 g ai/ha の割合で散布処理し、植物体内運命試験が実施された。

処理後のオレンジ試料における放射能分布は表 4 に示されている。

処理直後の放射能濃度は、果実及び葉でそれぞれ 0.633 及び 53.7 mg/kg であったが、収穫時(処理 30 日後)にはそれぞれ 0.228 及び 25.9 mg/kg に減少した。処理直後の放射能は大部分 (97.8~99.6%TRR) が表面洗浄液から回収され、その後減少した。これに伴い、果皮及び葉中の放射能はほぼ経時的に増加した。特に、抽出残渣中放射能は、処理直後ではほとんど検出されなかったが、収穫時には 26.4 及び 35.6%TRR に増加した。しかし、果肉抽出残渣では収穫時に 2.7%TRR が検出されたに過ぎなかった。

表 4 オレンジ試料における放射能分布 (%TRR¹⁾)

処理後 日数	[¹⁴ C]アセキノシル				
	果実			葉	
	表面 洗浄液	果皮 ²⁾	果肉 ²⁾	表面 洗浄液	抽出物 +残渣
0 日 (処理直後)	97.8	2.2	<0.03	99.6	0.43
30 日 (収穫期)	46.9	50.5	2.7	55.3	44.8

¹⁾ : 果実又は葉における総残留放射能 (TRR) に対する割合。

²⁾ : 果皮及び果肉の数値は、抽出物と残渣の合算値。

果実では、親化合物が処理直後に 95.1%TRR を占め、収穫時には 41.4%TRR に減少した。いずれも洗浄液中から検出され、果実内からは検出されなかった。洗浄液及び果皮抽出液からは代謝物として AKM-18 及び AKM-05 が同定されたが、いずれも収穫期で <0.6%TRR (<0.001 mg/kg) であった。極性代謝物が洗浄液及び果皮抽出液から合計約 30%TRR 検出されたが、これらは少なくとも未同定の 4 成分から構成されていた。

葉では、親化合物が処理直後に 97.9%TRR を占め、収穫時には 27.7%TRR に減少した。これらは洗浄液から検出され、葉の内部からは検出されなかった。収穫時には、代謝物として AKM-18 及び AKM-05 が同定され、葉でそれぞれ 1.8%TRR 及び 3.3%TRR が検出された。その他、極性代謝物が 19%TRR 検出されたが、これらは未同定 4 成分から構成されていた。

また、処理時にポリエチレン袋で覆い、散布液の付着を防止した果実及び葉では、果実全体から 0.043 mg/kg の放射能が検出された。そのうち 0.016 mg/kg (約 37%) は果皮洗浄液から検出され、処理時に飛散した被験物質が果実に付着した可能性も考えられたが、処理放射能の吸収及び果実への移行性を完全に否定することも出来なかった。(参照 9)

以上から、アセキノシルの植物体内における推定代謝経路は、加水分解による AKM-05 の生成と、その後の酸化による AKM-18 の生成又は極性物質を経由した 2-CBAA とフタル酸の生成であると考えられた。(参照 3、9)

3. 土壤中運命試験

(1) 好氣的土壤中運命試験（非滅菌土壤）

[phe-¹⁴C]アセキノシル又は[dod-¹⁴C]アセキノシルを砂壤土及びシルト質壤土（いずれも英国）に0.5 mg/kgの濃度で添加し、20°Cで180日間インキュベートする好氣的土壤中運命試験が実施された。

処理直後の抽出放射能は95.8~99.3% TARであったが、その後は経時的に減少し、試験終了時には12.0~17.4% TARになった。一方、揮発性物質が経時的に増加し、試験終了時には43.9~57.7% TARになった。抽出残渣は30~90日に最高値（33.9~56.2% TAR）に達した後、徐々に減少した。土壤中放射能推移に土壤の種類及び標識部位による差は認められなかった。

主要分解物は二酸化炭素であった。次いでAKM-05及びAKM-18が処理2~10日後に最高値（それぞれ22.1~33.8及び4.3~9.2% TAR）を示した。親化合物は、処理180日後には1.8~2.3% TARとなった。主要分解経路は、加水分解によるAKM-05の生成、その後の酸化によるAKM-18の生成を経て、腐植質に取り込まれ、さらに分解されて二酸化炭素となり大気中に放出される経路と考えられた。

非滅菌土壤における推定半減期は0.6~1.3日であった。（参照9）

(2) 好氣的土壤中運命試験（滅菌土壤）

[phe-¹⁴C]アセキノシルをオートクレーブで滅菌した砂壤土（英国）に0.5 mg/kgの濃度で添加し、20°Cで90日間インキュベートする好氣的土壤中運命試験が実施された。

抽出放射能は処理90日後にも97.7% TAR存在し、揮発性物質がほとんど認められなかった。抽出残渣の増加速度も、3.(1)の非滅菌土壤に比べて著しく遅かった。主要分解物はAKM-05及びAKM-18であり、処理60~90日後に最高値（それぞれ20.6及び6.8% TAR）を示した。親化合物は、処理90日後に46.8% TAR存在した。

滅菌土壤における推定半減期は89.5日であった。これは非滅菌土壤と比べて著しく長いことから、アセキノシルは土壤中で主に微生物によって分解されることが示唆された。（参照9）

(3) 土壤浸透性試験

[phe-¹⁴C]アセキノシル又は[dod-¹⁴C]アセキノシルを砂壤土及びシルト質壤土（いずれも英国）、砂土及びシルト質砂壤土（いずれもドイツ）の非熟成及び熟成土壤に500 g ai/haの施用量で処理し、土壤浸透性試験が実施された。

いずれの土壤カラムにおいても、大部分の放射能が土壤カラム最上部から検出された。浸透水中には砂土で4.0% TARの放射能が検出されたが、他の土壤では1% TAR以下であった。その他、揮発性成分による放射能の消失が最大4% TAR

観察された。非熟成土壌及び熟成土壌における放射能の移動性にもほとんど差がみられなかった。土壌カラム上部の土壌における主要分解物は、好氣的土壌中運命試験と同様 AKM-05 及び AKM-18 であった。アセキノシル及び分解物の好氣的土壌における移動性は非常に小さいと考えられた。(参照 9)

(4) 土壌表面光分解試験

[phe-¹⁴C]アセキノシルを砂壤土(英国)に 500 g ai/ha の施用量で処理し、25°C でキセノンアークランプ(光強度: 0.41~0.47 W/m²)を連続照射する土壌表面光分解試験が実施された。

親化合物は照射区及び暗所対照区とも速やかに減少し、13 日後にはそれぞれ 13.8 及び 7.2% TAR になった。親化合物の減衰速度、分解物の種類及び生成速度に、光照射の影響はみられなかった。また、主な分解物は AKM-18 及び二酸化炭素で、好氣的土壌中運命試験で検出された生成物と同じであった。(参照 9)

(5) 土壌吸着・脱着試験

4 種類の土壌(砂壤土及びシルト質埴埴土: 英国、砂土: ドイツ、シルト質砂壤土: 茨城)を用いた土壌吸着・脱着試験が実施された。なお、本剤は極めて水溶性が低く通常の試験方法が困難なため、[phe-¹⁴C]アセキノシルを用い、平衡期間中に分解された放射能化合物も含めた吸着性及び脱着性について検討された。

アセキノシルは土壌中で速やかに分解されるため、親化合物及び分解物を合わせた全放射エネルギーを ¹⁴CO₂ にして測定した。吸着係数 K_a は 678~1,620、有機炭素含量により補正した吸着係数 K_{aoc} は 33,900~123,000 であり、脱着係数 K_d は 785~3,220、有機炭素含量により補正した脱着係数 K_{doc} は 38,600~198,000 であった。

アセキノシルの土壌吸着性は極めて高く、土壌中での移動性は低いことが示唆された。(参照 9)

4. 水中運命試験

(1) 加水分解試験

[phe-¹⁴C]アセキノシルを pH 1.2 (塩酸)、pH 4 (酢酸)、pH 7 (リン酸) 及び pH 9 (ホウ酸) の各滅菌緩衝液に 0.3 µg/L の濃度で添加し、25 又は 37°C (pH 1.2 のみ) の暗所でインキュベートする加水分解試験が実施された。

アセキノシルは水中で容易に加水分解された。酸性条件下では比較的安定であり、pH の上昇と共に分解速度が速くなった。主要分解物は AKM-05 であり、最高で 23.2~54.7% TAR 検出された。他に AKM-18 が検出されたが、この化合物は水中の酸素による AKM-05 の酸化物であると考えられた。その他、pH の上昇とともに未同定分解物の生成量が増加し、pH 9 では 180 分後に親化合物が 17.3% TAR、AMK-05 が 38.9% TAR、AMK-18 が 10.9% TAR、未同定分解物が

33.1% TAR 生成した。

推定半減期は、pH 1.2、4、7 及び 9 でそれぞれ 19 日、74 日、53 時間及び 76 分であった。(参照 9)

(2) 水中光分解試験

[phe-¹⁴C]アセキノシルを pH 5.0 の滅菌酢酸緩衝液及び pH 7.8 の滅菌河川水(静岡)に 3 µg/L の濃度で添加し、25±1°C でキセノンランプ光(光強度: 18.6 W/m²又は 144 W/m²、波長: 290~800 nm)を 24 時間照射し、水中光分解試験が実施された。

緩衝液及び河川水ともに、照射区における主要分解物は AKM-05 及び AKM-08 であり、それぞれ最大で 4.4~11.6 及び 8.8~12.9% TAR 認められた。他に AKM-A1、AKM-B2 及び AKM-B3 がいずれも 10% TAR 以下で認められた。暗所対照区における主要分解物は AKM-05 であり、最高で緩衝液に 13.8% TAR、河川水に 70.2% TAR 認められた。

アセキノシルは水中で加水分解並びに光分解により極めて急速に AKM-05 に分解される他、親化合物と AKM-05 のいずれもが主に直接的な光分解によりドデシル側鎖 2 位メチレン基に酸化を受け、AKM-08、AKM-A1、AKM-B2、AKM-B3 等の中間体を生成すると考えられた。また、これらの中間体は光に不安定であり、フタル酸、フェノール等を経て、最終的に二酸化炭素にまで光分解されると考えられた。

推定半減期は、緩衝液及び河川水でそれぞれ 14.0 及び 12.0 分であった。(参照 9)

5. 土壌残留試験

洪積土・埴壌土(福島)及び火山灰土・軽埴土(茨城)を用い、アセキノシル、分解物 AKM-05 及び AKM-18 を分析対象化合物とした土壌残留試験(圃場及び容器内)が実施された。

推定半減期は表 5 に示されている。(参照 9)

表 5 土壌残留試験成績(推定半減期)

試験	濃度*	土壌	半減期(日)	
			アセキノシル	アセキノシル +分解物
圃場 試験	1,050 g ai/ha 2 回施用	洪積土・埴壌土	約 3	約 3
		火山灰土・軽埴土	≦約 2	≦2
容器内 試験	1.0 mg/kg	洪積土・埴壌土	≦1	約 3
		火山灰土・軽埴土	≦1	≦2

*圃場試験ではフロアブル、容器内試験では純品を使用

6. 作物残留試験

国内において、果物、野菜等を用いてアセキノシル及び代謝物 AKM-05 を分析対象化合物とした作物残留試験が実施された。結果は別紙 3 に示されている。アセキノシル及び代謝物 AKM-05 の最高値は、それぞれ最終散布 (2 回散布) 7 日後に収穫した茶 (荒茶) の 14.6 及び 18.9 mg/kg であった。

海外において、ホップを用いてアセキノシル及び代謝物 AKM-05 を分析対象とした作物残留試験が実施された。結果は別紙 4 に示されている。アセキノシル及び代謝物 AKM-05 の最高値は、それぞれ最終散布 21 日後に収穫したホップの 9.7 及び 2.7 mg/kg であった。

別紙 3 の作物残留試験の分析値を用いて、アセキノシル及び AKM-05 を暴露評価対象物質とした際に国内で栽培される食品から摂取される推定摂取量が表 6 に示されている。詳細は別紙 5 に示されている。なお、本推定摂取量の算定は、登録及び申請に基づく使用方法からアセキノシル及び AKM-05 が最大の残留を示す使用条件で、すべての適用作物に使用され、加工・調理による残留農薬の増減が全くないとの仮定の下に行った。(参照 9、10、15、16)

表 6 食品中より摂取されるアセキノシル及び AKM-05 の推定摂取量

	国民平均 (体重: 53.3kg)	小児(1~6 歳) (体重: 15.8kg)	妊婦 (体重: 55.6kg)	高齢者(65 歳以上) (体重: 54.2kg)
推定摂取量 (µg/人/日)	235	150	220	278

7. 一般薬理試験

マウス、イヌ、ラット、モルモット及びウサギを用いた一般薬理試験が実施された。結果は表 7 に示されている。(参照 9)

表 7 一般薬理試験概要

試験の種類	動物種	動物数 /群	投与量* (mg/kg 体重) (投与経路)	最大無作用量 (mg/kg 体重)	最小作用量 (mg/kg 体重)	結果の概要
一般症状 (Irwin 法)	ICR マウス	雄 4	0、200、600、2,000 (経口)	2,000	—	影響なし
呼吸循環器系	ビーグル犬	雌 3	2,000 (十二指腸内)	2,000	—	影響なし
抗痙攣作用 (メトランゾール)	ICR マウス	雄 10	0、200、600、2,000 (経口)	2,000	—	影響なし
体温	Wistar ラット	雄 8	0、200、600、2,000 (経口)	2,000	—	影響なし
ヘキソ バルピタール	ICR マウス	雄 10	0、200、600、2,000 (経口)	2,000	—	影響なし

睡眠							
協調歩行 (加速回転棒法)	ICR マウス	雄 10	0、200、600、2,000 (経口)	2,000	—	影響なし	
局所麻酔作用	Hartley モルモット	雄 5	0、0.02、 0.06、0.2% (0.1mL、皮内)	0.2%	—	影響なし	
尿・電解質	Wistar ラット	雄 8	0、200、600、2,000 (経口)	—	200	尿量低下、Na ⁺ 、 K ⁺ 、Cl ⁻ 及び 蛋白排泄量低下	
腸管炭末輸送能	ICR マウス	雄 10	0、200、600、2,000 (経口)	2,000	—	影響なし	
自律 神経系	摘出回腸	Hartley モルモット	雄 15	10 ⁻⁷ 、10 ⁻⁶ 、10 ⁻⁵ M (<i>in vitro</i>)	10 ⁻⁵ M	—	影響なし
	摘出子宮	Wistar ラット	雌 6	10 ⁻⁷ 、10 ⁻⁶ 、10 ⁻⁵ M (<i>in vitro</i>)	10 ⁻⁵ M	—	影響なし
血液	溶血性	ウサギ (系統不明)	雄 3	0、0.03、0.1、 0.3、1.0 mg/mL (<i>in vitro</i>)	0.03 mg/mL	0.1 mg/mL	溶血作用あり
	血液凝固	Wistar ラット	雄 10	0、200、600、2,000 (経口)	—	200	血液凝固時間延長
	血液凝固に 対する ビタミンKの 影響	SDラット	雄 3	[アセキノシル] 0、600 (経口) [ビタミンK] 0、2.5、5、10、20 (静脈内)	—	—	ビタミン K 静脈内 投与により凝固時 間が正常に回復

*：経口及び十二指腸内投与では1%MC、皮内投与及び *in vitro* の試験ではDMSO、静脈内投与では生理食塩水を溶媒に用いた。

—：最小作用量又は最大無作用量は設定できず。

8. 急性毒性試験

アセキノシル（原体）、代謝物及び原体混在物のラット及びマウスを用いた急性毒性試験が実施された。結果は表8及び表9に示されている。（参照3、9）

表8 急性毒性試験結果概要（原体）

投与 経路	動物種	LD ₅₀ (mg/kg 体重)		観察された症状
		雄	雌	
経口	SDラット 雌雄各5匹	>5,000	>5,000	全例に水様便 死亡例なし
経口	ICRマウス 雌雄各5匹	>5,000	>5,000	全例に水様便 死亡例なし
経皮	SDラット 雌雄各5匹	>2,000	>2,000	症状及び死亡例なし
吸入	SDラット	LC ₅₀ (mg/L)		暴露中に不整呼吸、閉眼、鼻部湿潤、脊椎後弯及

	雌雄各 5 匹	>0.84	>0.84	び喘ぎ動作、暴露終了後には不整呼吸、鼻口部の褐色の汚れ、鼻部周辺の湿潤、0.84 mg/L 群では喘ぎ動作、腹部被毛湿潤等（すべて暴露 3 日後には消失） 0.69 mg/L 群雌 1 例、0.84 mg/L 群雄 1 例が死亡
--	---------	-------	-------	---

※経口投与の溶媒には 0.5%MC を使用

表 9 急性毒性試験結果概要（代謝物及び原体混在物）

被験物質	投与経路	動物種	LD ₅₀ (mg/kg 体重)		観察された症状
			雄	雌	
代謝物 AKM-05	経口	SD ラット 雌雄各 5 匹	>5,000	>5,000	下痢、排泄物付着による被毛の汚れ 死亡例なし
	経皮	SD ラット 雌雄各 5 匹	>2,000	>2,000	症状及び死亡例なし
代謝物 AKM-18	経口	ICR マウス 雌雄各 5 匹	>5,000	>5,000	眼瞼下垂、水様便、活動性低下 死亡例なし
原体混在物 ADsNQ	経口	SD ラット 雌雄各 5 匹	2,580	2,280	下痢及び自発運動低下（後に消失）、被毛の汚れ、2,960 mg/kg 体重以上で出血による皮膚の紫斑 1,750 mg/kg 体重以上で急死、切迫と殺（自発運動低下、蒼白、麻痺による歩行異常、腹臥位等の重篤な症状を示したため）
	経皮	SD ラット 雌雄各 5 匹	>2,000	>2,000	症状及び死亡例なし

※経口投与の溶媒には、AKM-05 及び ADsNQ ではコーン油、AKM-18 では 0.5%MC を使用

9. 眼・皮膚に対する刺激性及び皮膚感作性試験

日本白色種ウサギを用いた眼刺激性試験及び皮膚刺激性試験が実施された。眼及び皮膚に対してごく軽度の刺激性が認められた。

Hartley モルモットを用いた皮膚感作性試験 (Maximization 法及び Buehler 法) が実施された。Maximization 法では軽度な陽性、Buehler 法では陰性であった。
(参照 9)

10. 亜急性毒性試験

(1) 90 日間亜急性毒性試験 (ラット)

Fischer ラット（一群雌雄各 10 匹）を用いた混餌（原体：0、100、400、1,600 及び 3,200 ppm）投与による 90 日間亜急性毒性試験が実施された。

各投与群で認められた毒性所見は表 10 に示されている。なお、3,200 ppm 投与群では、雌雄全例が全身性の出血性変化により死亡・切迫と殺されたため、同群では血液・生化学的検査は実施されていない。

400 ppm 以上投与群の雌雄全例で尿の黄褐色化が認められたが、検体の代謝物に起因する着色と考えられた。

本試験において、1,600 ppm 投与群の雌雄で APTT 延長等が認められたことから、無毒性量は雌雄とも 400 ppm（雄：30.4 mg/kg 体重/日、雌：32.2 mg/kg 体

重/日) であると考えられた。(参照 3、4、9)

表 10 90 日間亜急性毒性試験(ラット)で認められた毒性所見

投与群	雄	雌
3,200 ppm	<ul style="list-style-type: none"> ・死亡又は切迫と殺 (全例) ・赤色尿、消瘦、眼球周囲や四肢の腫張、体温低下、鼻出血等 ・摂餌量及び食餌効率低下 ・筋肉及び多臓器の出血 ・眼球出血 ・造血亢進 (骨髓及び脾) ・脾の濾胞萎縮、胸腺萎縮、肝の単細胞壊死 	<ul style="list-style-type: none"> ・死亡又は切迫と殺 (全例) ・赤色尿、消瘦、眼球周囲や四肢の腫張、体温低下、鼻出血等 ・摂餌量及び食餌効率低下 ・眼球出血 (1 例) ・筋肉及び多臓器の出血 ・造血亢進 (骨髓及び脾) ・脾の濾胞萎縮、胸腺萎縮、肝の単細胞壊死
1,600 ppm	<ul style="list-style-type: none"> ・WBC 増加 (Neu 減少、Lym 増加) ・PLT 増加 ・PT 及び APTT 延長、Fib 減少 ・FFA 増加 	<ul style="list-style-type: none"> ・眼球腫大 (2 例) ・APTT 延長 ・眼球出血・網膜萎縮 (1 例)
400 ppm 以下	毒性所見なし	毒性所見なし

(2) 90 日間亜急性毒性試験 (マウス)

マウス (系統、匹数不明) を用いた混餌 (0、100、500 及び 1000 ppm) 投与による 90 日間亜急性毒性試験が実施された。

本試験において、500 ppm 以上投与群で肝細胞空胞化が認められたことから、無毒性量は 100 ppm (雄: 16 mg/kg 体重/日、雌: 21 mg/kg 体重/日) であると考えられた。(参照 3、4)

(3) 90 日間亜急性毒性試験 (イヌ)

ビーグル犬 (一群雌雄各 4 匹) を用いたカプセル経口 (原体: 0、40、160、640 及び 1,000 mg/kg 体重/日) 投与による 90 日間亜急性毒性試験が実施された。

各投与群で認められた毒性所見は表 11 に示されている。なお、1,000 mg/kg 体重/日投与群では、雌雄全例が切迫と殺されたため、同群では血液・生化学的検査は実施されていない。

全投与群において着色尿が認められたが、検体の代謝物に起因する着色と考えられた。

本試験において、160 mg/kg 体重/日以上投与群の雌雄で体重増加抑制等が認められたことから、無毒性量は雌雄とも 40 mg/kg 体重/日であると考えられた。(参照 3、4)

表 11 90日間亜急性毒性試験(イヌ)で認められた毒性所見

投与群	雄	雌
1,000 mg/kg 体重/日	<ul style="list-style-type: none"> ・切迫と殺 (全例) ・下痢、着色便、被毛の着色、嘔吐 ・体重及び摂餌量の顕著な低下 ・骨髄の細胞密度減少、消化管うっ血 	<ul style="list-style-type: none"> ・切迫と殺 (全例) ・下痢、着色便、被毛の着色、嘔吐 ・体重及び摂餌量の顕著な低下 ・骨髄の細胞密度減少、消化管うっ血
640 mg/kg 体重/日	<ul style="list-style-type: none"> ・摂餌量低下 ・T.Chol 及び PL 減少 ・TG 増加 ・尿量低下、蛋白排泄量増加 	<ul style="list-style-type: none"> ・切迫と殺 (2例) ・下痢、嘔吐、体重及び摂餌量の顕著な低下、骨髄の細胞密度減少、消化管うっ血 (以上切迫と殺例のみ) ・摂餌量低下 ・WBC 及び Lym 増加 ・T.Chol 及び PL 減少 ・TP、Alb 及び Glob 減少 ・TG 増加 ・尿量低下、蛋白排泄量増加
160 mg/kg 体重/日 以上	<ul style="list-style-type: none"> ・体重増加抑制 	<ul style="list-style-type: none"> ・着色便、被毛の着色 ・体重増加抑制 ・PLT 増加
40 mg/kg 体重/日 以下	毒性所見なし	毒性所見なし

(4) 28日間亜急性経皮毒性試験(ラット)

SDラット(一群雌雄各10匹)を用いた経皮(0、40、200及び1,000 mg/kg 体重/日)投与による28日間亜急性経皮毒性試験が実施された。

本試験において、1,000 mg/kg 体重/日投与群で血液凝固因子への影響が認められたことから、無毒性量は200 mg/kg 体重/日であると考えられた。皮膚への影響は認められなかった。(参照3、4、9)

1.1. 慢性毒性試験及び発がん性試験

(1) 1年間慢性毒性試験(イヌ)

ビーグル犬(一群雌雄各4匹)を用いたカプセル経口(原体:0、5、20、80及び320 mg/kg 体重/日)投与による1年間慢性毒性試験が実施された。

各投与群で認められた毒性所見は表12に示されている。

20 mg/kg 体重/日以上投与群の雌雄で尿の着色が認められたが、検体の代謝物による着色と考えられた。

本試験において、20 mg/kg 体重/日以上投与群の雄及び80 mg/kg 体重/日以上投与群の雌でPLT増加等が認められたことから、無毒性量は雄で5 mg/kg 体重/日、雌で20 mg/kg 体重/日であると考えられた。(参照9)

表 12 1年間慢性毒性試験(イヌ)で認められた毒性所見

投与群	雄	雌
320 mg/kg 体重/日	<ul style="list-style-type: none"> ・切迫と殺 (1例) ・極度の食欲不振及び体重低下 (切迫と殺例) ・TP、Alb 及び Glob 減少 ・TG 増加 	<ul style="list-style-type: none"> ・切迫と殺 (1例) ・極度の食欲不振及び体重低下 (切迫と殺例) ・TP、Alb 及び Glob 減少 ・TG 増加
80 mg/kg 体重/日 以上	<ul style="list-style-type: none"> ・着色便 ・甲状腺絶対及び比重量低下 	<ul style="list-style-type: none"> ・着色便 ・網状赤血球数増加 ・PLT 増加 ・WBC 及び Neu 増加 ・甲状腺絶対及び比重量低下
20 mg/kg 体重/日 以上	<ul style="list-style-type: none"> ・PLT 増加 	20 mg/kg 体重/日以下毒性所見なし
5 mg/kg 体重/日	毒性所見なし	

(2) 2年間慢性毒性/発がん性併合試験(ラット)

Fischer ラット (一群雌雄各 80 匹) を用いた混餌 (原体 : 0、50、200、800 及び 1,600 ppm) 投与による 2 年間慢性毒性/発がん性併合試験が実施された。各投与群で認められた毒性所見は表 13 に示されている。

800 ppm 以上投与群の雌雄で黄褐色～赤褐色尿が認められたが、検体の代謝物に起因する着色と考えられた。200 ppm 以上投与群の雄で認められた眼球腫大は眼球内出血に起因すると考えられ、例数は少ないが検体投与の影響と考えられた。検体投与に関連した腫瘍性病変の発生頻度増加及び早期化は認められなかった。

本試験において、200 ppm 以上投与群の雄で眼球腫大、800 ppm 以上投与群の雌で脾のうっ血が認められたことから、無毒性量は雄で 50 ppm (2.25 mg/kg 体重/日)、雌で 200 ppm (雌 : 11.6 mg/kg 体重/日) であると考えられた。発がん性は認められなかった。(参照 3、4、9)

表 13 2年間慢性毒性/発がん性併合試験(ラット)で認められた毒性所見

投与群	雄	雌
1,600 ppm	<ul style="list-style-type: none"> ・体重増加抑制、食餌効率低下 ・APTT 延長、PLT 増加 ・Cre 増加、TG 減少 	<ul style="list-style-type: none"> ・体重増加抑制 ・WBC 増加 ・ナトリウム減少
800 ppm 以上	<ul style="list-style-type: none"> ・PT 延長 	<ul style="list-style-type: none"> ・脾のうっ血
200 ppm 以上	<ul style="list-style-type: none"> ・眼球腫大 	200 ppm 以下毒性所見なし
50 ppm	毒性所見なし	

(3) 18か月間発がん性試験(マウス)

ICR マウス (一群雌雄各 70 匹) を用いた混餌 (原体 : 0、20、50、150 及び 500 ppm) 投与による 18 か月間発がん性試験が実施された。

各投与群で認められた毒性所見は表 14 に示されている。

500 ppm 投与群の雌雄で、代謝物に起因すると思われる尿の黄褐色～オレンジ色化が認められた。また、肝マクロファージに認められた色素沈着について、対照群及び 500 ppm 投与群の肝における特殊染色の結果、沈着物質はリポフスチン複合体である可能性が示唆された。また、各投与群の肝について PCNA 染色を実施した結果、雌雄ともに用量相関的な PCNA 陽性細胞発現率の増加が認められ、肝細胞の増殖活性亢進が示唆された。

検体投与による腫瘍性病変の発現率に変化は認められず、特異的な腫瘍の発現も認められなかった。

本試験において、50 ppm 以上投与群の雌雄で肝マクロファージ褐色色素沈着等が認められたことから、無毒性量は雌雄とも 20 ppm (雄: 2.7 mg/kg 体重/日、雌: 3.5 mg/kg 体重/日) であると考えられた。発がん性は認められなかった。(参照 3、4、9)

表 14 18 か月間発がん性試験(マウス)で認められた毒性所見

投与群	雄	雌
500 ppm	<ul style="list-style-type: none"> TP 及び Glob 減少 肝炎症細胞巣 	<ul style="list-style-type: none"> AST 増加 肝絶対重量増加
150 ppm 以上	<ul style="list-style-type: none"> 腎比重量³増加 肝比重量増加 腎糸球体アミロイド変性 	<ul style="list-style-type: none"> ALT 増加 肝比重量増加 肝炎症細胞巣、門脈周囲脂肪化
50 ppm 以上	<ul style="list-style-type: none"> ALP、ALT 及び AST 増加 肝マクロファージ褐色色素沈着 	<ul style="list-style-type: none"> 肝マクロファージ褐色色素沈着
20 ppm	毒性所見なし	毒性所見なし

12. 生殖発生毒性試験

(1) 2 世代繁殖試験 (ラット)

SD ラット (一群雌雄各 25 匹) を用いた混餌 (原体: 0、100、800 及び 1,500 ppm) 投与による 2 世代繁殖試験が実施された。

親動物では、800 ppm 以上投与群の F₁ 世代雄で出血及び腫脹、1,500 ppm 投与群の P 世代雌で脾絶対重量の軽度な増加が認められた。

児動物では、800 ppm 以上投与群において、F₁ 及び F₂ 世代で離乳直後に出血、腫脹及び死亡がみられ、さらに F₂ 世代では開眼、包皮分離、精巣下降及び陰開口が遅延し、発育遅延が示唆された。

本試験における無毒性量は、親動物の雄で 100 ppm (P 雄: 7.3 mg/kg 体重/日、F₁ 雄: 8.2 mg/kg 体重/日)、雌で 800 ppm (P 雌: 69.2 mg/kg 体重/日、F₁ 雌: 70.4 mg/kg 体重/日)、児動物で 100 ppm (P 雄: 7.3 mg/kg 体重/日、P 雌: 8.7 mg/kg 体重/日、F₁ 雄: 8.2 mg/kg 体重/日、F₁ 雌: 8.9 mg/kg 体重/日) であ

³ 体重比重量を比重量という(以下同じ)。

ると考えられた。繁殖能に対する影響は認められなかった。(参照 3、4、9)

(2) 発生毒性試験 (ラット)

SD ラット (一群雌 25 匹) の妊娠 7~17 日に強制経口 (原体: 0、50、150、500 及び 750 mg/kg 体重/日、溶媒: 1%MC) 投与し、発生毒性試験が実施された。

母動物では、750 mg/kg 体重/日投与群の 4 例及び 500 mg/kg 体重/日投与群の 1 例で体表及び眼の褪色、立毛、不整呼吸、腔赤色分泌物 (出血) 等の所見が認められたため切迫と殺された。これらの動物では、剖検で子宮内出血、消化管内容物の血液混在、血液の希薄化及び淡色化等の所見がみられたが、子宮内には生存胚が認められた。750 mg/kg 体重/日投与群の生存例では、妊娠子宮重量減少、着床後胚死亡増加及び生存胎児数減少がみられた。その他の投与群では、検体投与の影響は認められなかった。

胎児では、750 mg/kg 体重/日投与群において、母動物に対する毒性に起因すると思われる骨格変異の発生頻度増加が認められた。

本試験における無毒性量は、母動物で 150 mg/kg 体重/日、胎児で 500 mg/kg 体重/日であると考えられた。催奇形性は認められなかった。(参照 3、4、9)

(3) 発生毒性試験 (ウサギ)

NZW ウサギ (一群雌 18 例) の妊娠 6~18 日に強制経口 (原体: 0、30、60 及び 120 mg/kg 体重/日、溶媒: 1%MC) 投与し、発生毒性試験が実施された。

母動物では、120 mg/kg 体重/日投与群の 5 例で著しい体重低下、摂餌量低下及び流産が認められたため、切迫と殺された。同群の生存動物では一過性の摂餌量低下、3 例で羊水の褐色化が認められた。

胎児では、120 mg/kg 体重/日投与群で過剰肋骨の発生頻度に軽度な増加がみられたが、母動物に対する毒性に伴う一過性の変化と考えられた。

本試験の無毒性量は、母動物及び胎児で 60 mg/kg 体重/日であると考えられた。催奇形性は認められなかった。(参照 3、4、9)

1.3. 遺伝毒性試験

アセキノシル (原体)、代謝物及び原体混在物の細菌を用いた DNA 修復試験及び復帰突然変異試験、チャイニーズハムスター肺由来培養細胞株 (CHL) を用いた染色体異常試験並びにマウスを用いた小核試験が実施された。結果は表 15 及び表 16 に示されている。

アセキノシル原体を用いた試験の結果はいずれも陰性であった。代謝物 AKM-05 のチャイニーズハムスター肺由来培養細胞株 (CHL) を用いた染色体異常試験において、代謝活性化系存在下で染色体構造異常発現率の軽微な増加が認められたが、マウス骨髄細胞を用いた *in vivo* 小核試験では陰性であり、ラッ

ト及びマウスの試験で発がん性も認められなかったことも考慮すると、生体にとって特段問題となるような遺伝毒性はないと考えられた。(参照 3、4、9)

表 15 遺伝毒性試験概要(原体)

試験	対象	処理濃度・投与量	結果
<i>in vitro</i>	DNA 修復試験	<i>Bacillus subtilis</i> (H17、M45 株) 34.4~1,110 µg/disk (-S9) 17.2~550 µg/disk (+S9)	陰性
	復帰突然 変異試験	<i>Salmonella typhimurium</i> (TA98、TA100、 TA1535、TA1537 株) <i>Escherichia coli</i> (WP2uvrA 株) < <i>S. typhimurium</i> > 9.77~625 µg/plate (-S9) 19.5~2,500 µg/plate (+S9) < <i>E. coli</i> > 156~5,000 µg/plate (+/-S9)	陰性 ¹⁾
	染色体異常 試験	チャイニーズハムスター 肺由来培養細胞株(CHL) 150~1,200 µg/mL (-S9、24 時間及び 48 時間) 481~3,850 µg/mL (+S9、6 時間)	陰性
<i>in vivo</i>	小核試験	ICR マウス骨髄細胞 (一群雌雄各 15 匹) 0、1,250、2,500、5,000 mg/kg 体重 (1 回経口投与)	陰性

注) +/-S9: 代謝活性化系存在下及び非存在下。 ¹⁾ *S. typhimurium* では、156 µg/plate 以上 (-S9) 及び 625 µg/plate 以上 (+S9) で結晶析出、*E. coli* では 156 µg/plate (-S9) の 1 回目を除きすべての濃度で結晶析出。

表 16 遺伝毒性試験概要(代謝物及び原体混在物)

被験物質	試験	対象	処理濃度・投与量	結果
代謝物 AKM-05	復帰突然 変異試験	<i>S. typhimurium</i> (TA98、TA100、 TA1535、TA1537 株) <i>E. coli</i> (WP2uvrA 株) 156~5,000 µg/plate (+/-S9)	陰性 ¹⁾	
	染色体異常 試験	チャイニーズハムスター 肺由来培養細胞株(CHL) 8.98~71.9 µg/mL (-S9、24 時間) 4.49~35.9 µg/mL (-S9、48 時間) 575~2,300 µg/mL (-S9、6 時間) 575~2,300 µg/mL (+S9、6 時間)	陽性	
	小核試験 (<i>in vivo</i>)	DBF ₁ マウス骨髄細胞 (一群雄 5 匹) 0、2,000 mg/kg 体重 (2 回経口投与)	陰性	
代謝物 AKM-18	復帰突然 変異試験	<i>S. typhimurium</i> (TA98、TA100、 TA1535、TA1537 株) <i>E. coli</i> (WP2uvrA 株) < <i>S. typhimurium</i> > 3.13~100 µg/plate (-S9) 15.6~500 µg/plate (+S9) < <i>E. coli</i> > 313~5,000 µg/plate (+/-S9)	陰性	
	染色体異常 試験	チャイニーズハムスター 肺由来培養細胞株(CHL) 15~60 µg/mL (-S9、6 時間、24 時間及び 48 時間) 15~60 µg/mL (+S9、6 時間)	陰性	
原体混在物 ADsNQ	復帰突然 変異試験	<i>S. typhimurium</i> (TA98、TA100、 TA1535、TA1537 株) <i>E. coli</i> (WP2uvrA 株) < <i>S. typhimurium</i> > TA100、TA1535 株 2.44~313 µg/plate (-S9) 39.1~5,000 µg/plate (+S9) TA98 株 9.77~1,250 µg/plate (-S9)	陰性 ²⁾	

			39.1~5,000 µg/plate (+S9) TA1537 株 39.1~5,000 µg/plate (-S9) 2.44~156 µg/plate (+S9) <E.coli> 156~5,000 µg/plate (+/-S9)	
染色体異常試験	チャイニーズハムスター肺由来培養細胞株(CHL)		75.0~600 µg/mL (-S9, 24 時間) 25.0~200 µg/mL (-S9, 48 時間) 300~4,000 µg/mL (+S9, 6 時間)	陰性

1) : すべての濃度で結晶析出。2) : +/-S9 のすべての菌株において 39.1 µg/plate 以上で結晶析出。

1.4. その他の試験

(1) 原体混在物 ADsNQ の毒性確認試験

ラットにおいて、90 日間亜急性毒性試験 [10. (1)] では高用量群で出血が認められたが、急性毒性試験 [8] では認められなかった。しかし、アセキノシル原体中の主要混在物である ADsNQ は、急性毒性試験 [8] でラットに出血を誘発した。アセキノシル原体の連続投与で認められた出血に対する ADsNQ の関与について検討するために、Fischer ラット（一群雄 6 匹）に 7 日間混餌（アセキノシル原体：2,500 ppm、ADsNQ：25 及び 250 ppm）投与し、検討試験が実施された。

その結果、アセキノシル投与群では PT 及び APTT の延長傾向が認められたが、ADsNQ 投与群では PT 及び APTT の変化が認められなかった。出血性変化はいずれの投与群でも認められなかった。

ラットを用いた 90 日間亜急性毒性試験では、3,200 及び 1,600 ppm 投与群の第 1 週には出血を示唆する所見が観察された。この試験では純度 96.5% のアセキノシル原体が使用された。アセキノシル原体中には通常 1% 以下の ADsNQ が含有されるため、本試験で設定した 250 ppm 投与群の ADsNQ は、ラットの亜急性毒性試験の最高用量群（3,200 ppm）で投与された ADsNQ 濃度よりも高い用量であった。

したがって、原体中に共存する量に相当する ADsNQ の単独反復投与では、ラットに出血性変化を誘起しないと考えられた。（参照 9）

(2) AKM-05 の毒性について

EPA では AKM-05 は植物体内運命試験で 10% TRR を超えなかったものの、ナフトキノン骨格を有していることから、血液凝固に影響するとして、暴露評価対象物質としている。（参照 3）

Ⅲ. 食品健康影響評価

参照に挙げた資料を用いて、農薬「アセキノシル」の食品健康影響評価を実施した。なお、今回国内作物残留試験（きく（葉））、海外作物残留試験（ホップ）等が新たに提出された。

動物体内運命試験の結果、アセキノシルの吸収率は低用量投与群で 27～48%、高用量投与群で 5～7%であると推定された。吸収されたアセキノシルは消化管、肝、リンパ節、腎に比較的高く分布したが、蓄積性は認められなかった。主に糞中から排泄され、親化合物の他、主要代謝物として AKM-05 及び AKM-18 が認められた。尿中の主要代謝物は AKM-14 及び AKM-15 であり、これらは酸化すると赤褐色に変化した。

植物体内運命試験の結果、アセキノシルの植物体への吸収及び果実への移行性は低く、また大部分が親化合物として存在していた。主要代謝物は AKM-05 及び AKM-18 であったが、いずれも 10%TRR 以下であった。

アセキノシル及び代謝物 AKM-05 を分析対象化合物とした作物残留試験が実施されており、最大残留値は、国内ではそれぞれ最終散布（2 回散布）7 日後に収穫した茶（荒茶）の 14.6 及び 18.9 mg/kg、海外ではそれぞれ最終散布 21 日後に収穫したホップの 9.7 及び 2.7 mg/kg であった。

各種毒性試験結果から、アセキノシル投与による影響は主に血液凝固系に認められた。発がん性、繁殖能に対する影響、催奇形性及び生体にとって問題となるような遺伝毒性は認められなかった。

各種試験結果から、農産物中の暴露評価対象物質をアセキノシル（親化合物）及び代謝物 AKM-05 と設定した。

各試験の無毒性量等は表 17 に示されている。

食品安全委員会は、各試験で得られた無毒性量のうち最小値がラットを用いた 2 年間慢性毒性/発がん性併合試験の 2.25 mg/kg 体重/日であったことから、これを根拠として安全係数 100 で除した 0.022 mg/kg 体重/日を一日摂取許容量（ADI）と設定した。

ADI	0.022 mg/kg 体重/日
(ADI 設定根拠資料)	慢性毒性/発がん性併合試験
(動物種)	ラット
(期間)	2 年間
(投与方法)	混餌
(無毒性量)	2.25 mg/kg 体重/日
(安全係数)	100

表 17 各試験における無毒性量等の比較

動物種	試験	投与量 (mg/kg 体重/日)	無毒性量 (mg/kg 体重/日) ¹⁾		
			米国	食品安全委員会	農薬抄録 (参考)
ラット	90 日間 亜急性 毒性試験	0, 100, 400, 1,600, 3,200 ppm	雄: 30.4 雌: 32.2 雌雄: APTT 延長等	雄: 30.4 雌: 32.2 雌雄: APTT 延長等	雄: 30.4 雌: 32.2 雌雄: APTT 延長等
		雄: 0, 7.57, 30.4, 120, 253 ²⁾ 雌: 0, 8.27, 32.2, 129, 286 ²⁾			
	2 年間 慢性毒性/ 発がん性 併合試験	0, 50, 200, 800, 1,600 ppm	雄: 2.25 雌: 46.2 雌雄: 眼球腫大 (凝血 障害) (発がん性は認めら れない)	雄: 2.25 雌: 11.6 雄: 眼球腫大 雌: 脾のうっ血 (発がん性は認めら れない)	雄: 9.02 雌: 11.6 雄: PT 延長 雌: 脾のうっ血 (発がん性は認めら れない)
		雄: 0, 2.25, 9.02, 36.4, 74.0 雌: 0, 2.92, 11.6, 46.2, 93.6			
2 世代 繁殖試験	0, 100, 800, 1,500 ppm	親動物 雄: 7.3 雌: 134 児動物 雄: 7.3 雌: 8.7 親動物: 雄で出血 児動物: 出血、腫脹及 び死亡率増 加等 (繁殖能に対する影 響は認められない)	親動物 P 雄: 7.3 F ₁ 雄: 8.2 P 雌: 69.2 F ₁ 雌: 70.4 児動物 P 雄: 7.3 F ₁ 雄: 8.2 P 雌: 8.7 F ₁ 雌: 8.9 親動物: 雄で出血及び 膨張、雌で脾 臓絶対重量 増加 児動物: 出血、腫脹及 び死亡等 (繁殖能に対する影 響は認められない)	親動物 P 雄: 58.9 F ₁ 雄: 65.5 P 雌: 69.2 F ₁ 雌: 70.4 児動物 P 雄: 7.3 F ₁ 雄: 8.2 P 雌: 8.7 F ₁ 雌: 8.9 親動物: 脾絶対重量 増加等 児動物: 出血、腫脹 及び死亡等 (繁殖能に対する影 響は認められな い)	
		雄: 0, 8.7, 69.2, 134 F ₁ 雄: 0, 8.2, 65.5, 124 F ₁ 雌: 0, 8.9, 70.4, 136			
発生毒性 試験	0, 50, 150, 500, 750	母動物: 150 胎児: 500 母動物: 内出血徴候等 胎児: 吸収胚増加	母動物: 150 胎児: 500 母動物: 着床後胚死亡 増加等 胎児: 骨格変異の発 生頻度増加 (催奇形性は認めら れない)	母動物: 150 胎児: 500 母動物: 着床後胚死 亡増加等 胎児: 骨格変異の 発生頻度増 加 (催奇形性は認めら れない)	
マウス	90 日間 亜急性 毒性試験	0, 100, 500, 1,000 ppm	雄: 16 雌: 21 雌雄: 肝細胞空胞化	雄: 16 雌: 21 雌雄: 肝細胞空胞化	
		雄: 0, 16, 81, 151 雌: 0, 21, 100, 231			
18 か月間 発がん性 試験	0, 20, 50, 150, 500 ppm	雄: 2.7 雌: 3.5 雌雄: 肝細胞の褐色色 素沈着及び血 管周囲の炎症	雄: 2.7 雌: 3.5 雌雄: 肝マクロファ ージ褐色色素沈 着等	雄: 2.7 雌: 3.5 雌雄: 肝マクロファ ージ色素沈着 等	
		雄: 0, 2.7, 7.0, 20.3, 66.0 雌: 0, 3.5, 8.7, 26.3,			

動物種	試験	投与量 (mg/kg 体重/日)	無毒性量 (mg/kg 体重/日) ¹⁾		
			米国	食品安全委員会	農薬抄録 (参考)
		86.0	性肝細胞等 (発がん性は認められない)	(発がん性は認められない)	(発がん性は認められない)
ウサギ	発生毒性試験	0、30、60、120	母動物及び胎児：60 母動物：切迫と殺に至るような体重低下等 胎児：完全吸収胚増加	母動物及び胎児：60 母動物：著しい体重低下、接種量低下、流産等 胎児：過剰肋骨の発生頻度に軽度な増加 (催奇形性は認められない)	母動物及び胎児：60 母動物：羊水の褐色化等 胎児：過剰肋骨の発生頻度増加 (催奇形性は認められない)
イヌ	90日間・亜急性毒性試験	0、40、160、640、1,000	雄：40 雌：40 雌雄：体重増加抑制等	雄：40 雌：40 雌雄：体重増加抑制等	雄：40 雌：40 雌雄：体重増加抑制等
	1年間慢性毒性試験	0、5、20、80、320	雄：80 雌：80 雌雄：切迫と殺(食欲不振、体重低下のため)	雄：5 雌：20 雌雄：PLT増加等	雄：5 雌：5 雌雄：PLT増加等
ADI			NOAEL：2.7 UF：100 cRfD：0.027	NOAEL：2.25 SF：100 ADI：0.022	NOAEL：2.7 SF：100 ADI：0.027
ADI設定根拠資料			マウス18か月間発がん性試験	ラット2年間慢性毒性/発がん性併合試験	マウス18か月発がん性試験

NOAEL：無毒性量 SF：安全係数 ADI：一日摂取許容量 UF：不確実係数 cRfD：慢性参照用量

1)：無毒性量欄には、最小毒性量で認められた主な毒性所見等を記した。

2)：全例が切迫と殺されたため、死亡時までの平均検体摂取量

<別紙 1 : 代謝物/分解物/原体混在物略称>

略称	化学名
代謝物 及び 分解物	AKM-05 3-dodecyl-2-hydroxy-1,4-naphthoquinone
	AKM-08 2-hydroxy-3-(2-oxododecyl)-1,4-naphthoquinone
	AKM-14 2-hydroxy-3-butanoic acid-1,4-naphthalenedione
	AKM-15 2-hydroxy-3-hexanoic acid-1,4-naphthalenedione
	AKM-18 2-(1,2-dioxotetradecyl)-benzoic acid
	AKM-A1 AKM-05 のドデシル側鎖 2 位メチレン基の水酸化体
	AKM-B2 アセキノシルのドデシル側鎖 2 位メチレン基の水酸化体
	AKM-B3 AKM-A1 のケトン体
2-CBAA 2-carboxy- α -oxo-benzene acetic acid	
原体混在物	ADsNQ (原体混在物)

<別紙2：検査値等略称>

略称	名称
ai	有効成分量
Alb	アルブミン
ALP	アルカリホスファターゼ
ALT	アラニンアミノトランスフェラーゼ (=グルタミン酸ピルビン酸トランスアミナーゼ(GPT))
APTT	活性化部分トロンボプラスチン時間
AST	アスパラギン酸アミノトランスフェラーゼ (=グルタミン酸オキサロ酢酸トランスアミナーゼ(GOT))
AUC	薬物濃度曲線下面積
C _{max}	最高濃度
Cre	クレアチニン
DMSO	ジメチルスルホキシド
FFA	遊離脂肪酸
Fib	フィブリノーゲン
Glob	グロブリン
LC ₅₀	半数致死濃度
LD ₅₀	半数致死量
Lym	リンパ球
MC	メチルセルロース
Neu	好中球
PCNA	増殖性細胞核抗原
PL	リン脂質
PLT	血小板数
PT	プロトロンビン時間
T _{1/2}	消失半減期
TAR	総投与(処理)放射能
T.Chol	総コレステロール
TG	トリグリセリド
T _{max}	最高濃度到達時間
TP	総蛋白質
TRR	総残留放射能
WBC	白血球

<別紙3：作物残留試験成績（国内）>

作物名 (栽培形態) (分析部位) 試験年度	使用量 (g ai/ha)	使用 回数	経過 日数	残 留 値 (mg/kg)									
				公 的 分 析 機 関					社 内 分 析 機 関				
				アセキノシル		AKM-05		合計	アセキノシル		AKM-05		合計
				最高値	平均値	最高値	平均値		最高値	平均値	最高値	平均値	
温州みかん (施設、無袋) (果肉) 平成7年	750	0	-	<0.01	<0.01	<0.02	<0.02	<0.03	<0.01	<0.01	<0.01	<0.01	<0.02
		2	7	0.01	0.01	<0.02	<0.02	0.03	0.02	0.02	<0.01	<0.01	0.03
		2	14	0.01	0.01	<0.02	<0.02	0.03	0.02	0.02	<0.01	<0.01	0.03
		2	21	<0.01	<0.01	<0.02	<0.02	<0.03	<0.01	<0.01	<0.01	<0.01	<0.02
		2	30	<0.01	<0.01	<0.02	<0.02	<0.03	<0.01	<0.01	<0.01	<0.01	<0.02
	900	0	-	<0.01	<0.01	<0.02	<0.02	<0.03	<0.01	<0.01	<0.01	<0.01	<0.02
		2	7	0.01	0.01	<0.02	<0.02	0.03	<0.01	<0.01	<0.01	<0.01	<0.02
		2	14	0.01	0.01	<0.02	<0.02	0.03	0.01	0.01	<0.01	<0.01	0.02
		2	21	<0.01	<0.01	<0.02	<0.02	<0.03	<0.01	<0.01	<0.01	<0.01	<0.02
		2	30	0.01	0.01	<0.02	<0.02	0.03	<0.01	<0.01	<0.01	<0.01	<0.02
温州みかん (施設、無袋) (果皮) 平成7年	750	0	-	<0.02	<0.02	<0.06	<0.06	<0.08	<0.02	<0.02	<0.05	<0.05	<0.07
		2	7	1.80	1.76	<0.06	<0.06	1.82	1.63	1.60	0.14	0.14	1.74
		2	14	1.76	1.76	<0.06	<0.06	1.82	1.82	1.76	0.16	0.16	1.92
		2	21	1.08	1.06	<0.06	<0.06	1.12	0.72	0.67	0.07	0.06	0.73
		2	30	0.50	0.50	<0.06	<0.06	0.56	0.57	0.56	0.06	0.06	0.62
	900	0	-	<0.02	<0.02	<0.06	<0.06	<0.08	<0.02	<0.02	<0.05	<0.05	<0.07
		2	7	1.88	1.85	0.74	0.74	2.59	1.08	1.06	0.50	0.48	1.54
		2	14	2.65	2.62	0.38	0.38	3.00	2.55	2.54	0.47	0.46	3.00
		2	21	2.20	2.20	0.19	0.18	2.38	0.86	0.85	0.21	0.20	1.05
		2	30	1.61	1.60	0.17	0.16	1.76	0.94	0.92	0.18	0.17	1.09
りんご (露地、無袋) (果実) 平成7年	750	0	-	<0.01	<0.01	<0.02	<0.02	<0.03	<0.01	<0.01	<0.01	<0.01	<0.02
		2	6	0.18	0.18	<0.02	<0.02	0.20	0.19	0.18	<0.01	<0.01	0.19
		2	14	0.17	0.16	<0.02	<0.02	0.18	0.18	0.18	<0.01	<0.01	0.19
		2	22	0.15	0.14	<0.02	<0.02	0.16	0.20	0.20	<0.01	<0.01	0.21
		2	30	0.17	0.16	<0.02	<0.02	0.18	0.22	0.22	<0.01	<0.01	0.23
		0	-	<0.01	<0.01	<0.02	<0.02	<0.03	<0.01	<0.01	<0.01	<0.01	<0.02
		2	7	0.25	0.24	0.02	0.02	0.26	0.24	0.24	0.01	0.01	0.25
		2	14	0.17	0.16	0.02	0.02	0.18	0.15	0.14	<0.01	<0.01	0.15
		2	21	0.09	0.08	<0.02	<0.02	0.10	0.10	0.10	<0.01	<0.01	0.11
		2	30	0.06	0.06	<0.02	<0.02	0.08	0.12	0.12	<0.01	<0.01	0.13
夏みかん (露地、無袋) (果肉) 平成7年	600	0	-	<0.01	<0.01	<0.02	<0.02	<0.03	<0.01	<0.01	<0.01	<0.01	<0.02
		2	7	0.01	0.01	<0.02	<0.02	0.03	<0.01	<0.01	<0.01	<0.01	<0.02
		2	16	<0.01	<0.01	<0.02	<0.02	<0.03	<0.01	<0.01	<0.01	<0.01	<0.02
		2	21	0.01	0.01	<0.02	<0.02	0.03	<0.01	<0.01	<0.01	<0.01	<0.02
		2	30	0.01	0.01	<0.02	<0.02	0.03	<0.01	<0.01	<0.01	<0.01	<0.02
	900	0	-	<0.01	<0.01	<0.02	<0.02	<0.03	<0.01	<0.01	<0.01	<0.01	<0.02
		2	7	0.03	0.03	<0.02	<0.02	0.05	<0.01	<0.01	<0.01	<0.01	<0.02
		2	14	0.01	0.01	<0.02	<0.02	0.03	<0.01	<0.01	<0.01	<0.01	<0.02
		2	21	0.01	0.01	<0.02	<0.02	0.03	<0.01	<0.01	<0.01	<0.01	<0.02
		2	30	0.01	0.01	<0.02	<0.02	0.03	<0.01	<0.01	<0.01	<0.01	<0.02
2	45	0.01	0.01	<0.02	<0.02	0.03	<0.01	<0.01	<0.01	<0.01	<0.02		

作物名 (栽培形態) (分析部位) 試験年度	使用量 (g ai/ha)	使用 回数	経過 日数	残 留 値 (mg/kg)									
				公 的 分 析 機 関					社 内 分 析 機 関				
				アセキノシル		AKM-05		合計	アセキノシル		AKM-05		合計
				最高値	平均値	最高値	平均値		最高値	平均値	最高値	平均値	
夏みかん (露地、無袋) (果皮) 平成7年	600	0	-	<0.02	<0.02	<0.03	<0.03	<0.05	<0.02	<0.02	<0.02	<0.02	<0.04
		2	7	2.45	2.42	0.08	0.08	2.50	1.93	1.90	0.16	0.16	2.06
		2	16	1.26	1.24	0.04	0.04	1.28	1.31	1.28	0.12	0.12	1.40
		2	21	1.93	1.88	0.07	0.07	1.95	1.64	1.64	0.12	0.12	1.76
		2	30	1.30	1.26	0.04	0.04	1.30	1.67	1.63	0.16	0.16	1.79
	2	44	0.83	0.80	0.03	0.03	0.83	0.31	0.30	0.05	0.04	0.34	
	900	0	-	<0.02	<0.02	<0.03	<0.03	<0.05	<0.02	<0.02	<0.02	<0.02	<0.04
		2	7	1.36	1.34	0.04	0.04	1.38	1.02	0.98	0.10	0.10	1.08
		2	14	0.80	0.79	0.03	0.03	0.82	0.95	0.92	0.08	0.08	1.00
		2	21	1.15	1.14	0.03	0.03	1.17	0.65	0.62	0.06	0.06	0.68
2		30	0.66	0.66	0.03	0.03	0.69	0.55	0.54	0.06	0.06	0.60	
2	45	0.62	0.60	0.03	0.03	0.63	0.57	0.54	0.05	0.05	0.59		
夏みかん (露地、無袋) (果実) 平成7年	600	0	-	<0.02	<0.02	<0.03	<0.03	<0.05	<0.02	<0.02	<0.02	<0.02	<0.04
		2	7	/	0.88	/	0.03	0.91	/	0.68	/	0.06	0.74
		2	16	/	0.45	/	<0.03	0.48	/	0.46	/	0.04	0.50
		2	21	/	0.63	/	0.03	0.66	/	0.56	/	0.04	0.60
		2	30	/	0.40	/	<0.03	0.43	/	0.55	/	0.05	0.60
	2	44	/	0.29	/	<0.03	0.32	/	0.11	/	0.02	0.13	
	900	0	-	<0.02	<0.02	<0.03	<0.03	<0.05	<0.02	<0.02	<0.02	<0.02	<0.04
		2	7	/	0.41	/	<0.03	0.44	/	0.26	/	0.03	0.29
		2	14	/	0.24	/	<0.03	0.27	/	0.24	/	0.02	0.26
		2	21	/	0.33	/	<0.03	0.36	/	0.16	/	0.02	0.18
2		30	/	0.21	/	<0.03	0.24	/	0.20	/	0.02	0.22	
2	45	/	0.19	/	<0.03	0.22	/	0.14	/	<0.02	0.16		
夏みかん (露地、無袋) (果肉) 平成9年	750	0	-	<0.01	<0.01	<0.02	<0.02	<0.03	<0.01	<0.01	<0.01	<0.01	<0.02
		2	14	0.01	0.01	<0.02	<0.02	0.03	0.01	0.01	<0.01	<0.01	0.02
		2	21	0.01	0.01	<0.02	<0.02	0.03	0.02	0.02	<0.01	<0.01	0.03
		2	30	0.01	0.01	<0.02	<0.02	0.03	<0.01	<0.01	<0.01	<0.01	<0.02
		2	45	0.02	0.02	<0.02	<0.02	0.04	<0.01	<0.01	<0.01	<0.01	<0.02
	600	0	-	<0.01	<0.01	<0.02	<0.02	<0.03	<0.01	<0.01	<0.01	<0.01	<0.02
		2	14	0.03	0.03	<0.02	<0.02	0.05	0.03	0.03	<0.01	<0.01	0.04
		2	21	0.01	0.01	<0.02	<0.02	0.03	0.02	0.02	<0.01	<0.01	0.03
		2	30	0.01	0.01	<0.02	<0.02	0.03	<0.01	<0.01	<0.01	<0.01	<0.02
		2	45	0.01	0.01	<0.02	<0.02	0.03	<0.01	<0.01	<0.01	<0.01	<0.02
夏みかん (露地、無袋) (果皮) 平成9年	750	0	-	<0.02	<0.02	<0.03	<0.03	<0.05	<0.02	<0.02	<0.02	<0.02	<0.04
		2	14	1.83	1.80	0.15	0.15	1.95	1.60	1.54	0.11	0.10	1.64
		2	21	1.42	1.39	0.08	0.08	1.47	1.74	1.58	0.13	0.12	1.70
		2	30	1.90	1.83	0.11	0.11	1.94	1.60	1.60	0.10	0.09	1.69
		2	45	1.29	1.25	0.08	0.07	1.32	1.28	1.18	0.12	0.11	1.29
	600	0	-	<0.02	<0.02	<0.03	<0.03	<0.05	<0.02	<0.02	<0.02	<0.02	<0.04
		2	14	1.12	1.10	0.11	0.11	1.21	1.54	1.49	0.15	0.15	1.64
		2	21	0.97	0.96	0.11	0.11	1.07	1.39	1.34	0.14	0.14	1.48
		2	30	1.24	1.24	0.11	0.11	1.35	0.76	0.74	0.12	0.12	0.86
		2	45	0.53	0.53	0.22	0.22	0.75	0.67	0.64	0.40	0.40	1.04
夏みかん (露地、無袋) (果実) 平成9年	750	0	-	<0.02	<0.02	<0.03	<0.03	<0.05	<0.02	<0.02	<0.02	<0.02	<0.04
		2	14	/	0.60	/	0.04	0.64	/	0.50	/	0.03	0.53
		2	21	/	0.45	/	0.03	0.48	/	0.53	/	0.04	0.57
		2	30	/	0.54	/	0.03	0.57	/	0.51	/	0.03	0.54
		2	45	/	0.40	/	0.03	0.43	/	0.42	/	0.04	0.46
	600	0	-	<0.02	<0.02	<0.03	<0.03	<0.05	<0.02	<0.02	<0.02	<0.02	<0.04
		2	14	/	0.35	/	0.03	0.38	/	0.47	/	0.05	0.52
		2	21	/	0.31	/	0.03	0.34	/	0.44	/	0.04	0.48
		2	30	/	0.34	/	0.03	0.37	/	0.21	/	0.03	0.24
		2	45	/	0.16	/	0.07	0.23	/	0.19	/	0.12	0.31

作物名 (栽培形態) (分析部位) 試験年度	剤型(a) 希釈倍数 使用量 使用方法	使用 回数	経過 日数	残 留 値 (mg/kg)												
				公 的 分 析 機 関					社 内 分 析 機 関							
				アセキノシル		AKM-05		合計	アセキノシル		AKM-05		合計			
				最高値	平均値	最高値	平均値		最高値	平均値	最高値	平均値				
レモン (露地、無袋) (果実) 平成7年	750	0	-								<0.01	<0.01	<0.01	<0.01	<0.02	
		2	8									0.34	0.34	0.05	0.05	0.39
		2	14									0.35	0.35	0.06	0.06	0.41
		2	22									0.23	0.23	0.04	0.04	0.27
		2	28									0.20	0.19	0.05	0.05	0.24
		2	42									0.15	0.15	0.04	0.04	0.19
かぼす (露地、無袋) (果実) 平成7年	600	0	-								<0.01	<0.01	<0.02	<0.02	<0.03	
		2	7									0.22	0.22	0.07	0.07	0.29
		2	14									0.14	0.13	0.04	0.04	0.17
		2	21									0.05	0.05	0.02	0.02	0.07
		2	31									0.05	0.04	0.02	0.02	0.06
		2	43									0.02	0.02	0.02	0.02	0.04
すだち (露地、無袋) (果実) 平成7年	750	0	-								<0.01	<0.01	<0.02	<0.02	<0.03	
		2	7									0.39	0.39	0.07	0.07	0.46
		2	14									0.26	0.25	0.04	0.04	0.29
		2	21									0.15	0.14	0.02	0.02	0.16
		2	28									0.14	0.14	0.02	0.02	0.16
		2	44									0.05	0.05	0.02	0.02	0.07
なし (露地、無袋) (果実) 平成7年	600	0	-	<0.01	<0.01	<0.02	<0.02	<0.03	<0.01	<0.01	<0.02	<0.02	<0.02	<0.02	<0.03	
		2	7	0.49	0.48	0.02	0.02	0.50	0.76	0.75	<0.02	<0.02	<0.02	<0.02	0.77	
		2	14	0.14	0.14	<0.02	<0.02	0.16	0.33	0.33	0.04	0.04	0.04	0.04	0.37	
		2	21	0.10	0.10	0.02	0.02	0.12	0.14	0.14	0.02	0.02	0.02	0.02	0.16	
		2	28	0.05	0.05	<0.02	<0.02	0.07	0.08	0.08	0.02	0.02	0.02	0.02	0.10	
	750	0	-	<0.01	<0.01	<0.02	<0.02	<0.03	<0.01	<0.01	<0.02	<0.02	<0.02	<0.02	<0.03	
		2	7	0.16	0.16	<0.02	<0.02	0.18	0.26	0.26	0.02	0.02	0.02	0.02	0.28	
		2	14	0.11	0.10	0.02	0.02	0.12	0.19	0.18	0.02	0.02	0.02	0.02	0.20	
		2	21	0.04	0.04	<0.02	<0.02	0.06	0.06	0.06	0.02	0.02	0.02	0.02	0.08	
		2	28	0.02	0.02	<0.02	<0.02	0.04	0.04	0.04	<0.02	<0.02	<0.02	<0.02	0.06	
なし (露地、無袋) (果実) 平成8年	750	0	-	<0.01	<0.01	<0.02	<0.02	<0.03	<0.01	<0.01	<0.01	<0.01	<0.01	<0.02		
		2	7	0.33	0.33	0.02	0.02	0.35	0.34	0.32	<0.01	<0.01	<0.01	0.33		
		2	14	0.15	0.15	<0.02	<0.02	0.17	0.16	0.15	<0.01	<0.01	<0.01	0.16		
		2	21	0.08	0.08	<0.02	<0.02	0.10	0.05	0.05	<0.01	<0.01	<0.01	0.06		
		2	28	0.05	0.05	<0.02	<0.02	0.07	0.05	0.04	<0.01	<0.01	<0.01	0.05		
	600	0	-	<0.01	<0.01	<0.02	<0.02	<0.03	<0.01	<0.01	<0.01	<0.01	<0.01	<0.02		
		2	7	0.22	0.22	0.02	0.02	0.24	0.31	0.30	<0.01	<0.01	<0.01	0.31		
		2	14	0.20	0.20	0.02	0.02	0.22	0.10	0.10	<0.01	<0.01	<0.01	0.11		
		2	21	0.10	0.10	0.02	0.02	0.12	0.06	0.06	<0.01	<0.01	<0.01	0.07		
		2	28	0.07	0.07	<0.02	<0.02	0.09	0.04	0.04	<0.01	<0.01	<0.01	0.05		
なし (露地、無袋) (果実) 平成13年	750	0	-	<0.01	<0.01	<0.02	<0.02	<0.03	<0.01	<0.01	<0.02	<0.02	<0.02	<0.03		
		1	1	0.43	0.42	<0.02	<0.02	0.44	0.32	0.32	<0.02	<0.02	<0.02	0.34		
		1	3	0.32	0.32	<0.02	<0.02	0.34	0.24	0.24	<0.02	<0.02	<0.02	0.26		
		1	7	0.17	0.16	<0.02	<0.02	0.18	0.16	0.16	<0.02	<0.02	<0.02	0.18		
		0	-	<0.01	<0.01	<0.02	<0.02	<0.03	<0.01	<0.01	<0.02	<0.02	<0.02	<0.03		
		1	1	0.16	0.16	<0.02	<0.02	0.18	0.13	0.13	<0.02	<0.02	<0.02	0.15		
		1	3	0.13	0.13	<0.02	<0.02	0.15	0.09	0.09	<0.02	<0.02	<0.02	0.11		
		1	7	0.08	0.08	<0.02	<0.02	0.10	0.06	0.06	<0.02	<0.02	<0.02	0.08		

作物名 (栽培形態) (分析部位) 試験年度	剤型(a) 希釈倍数 使用量 使用方法	使用 回数	経過 日数	残 留 値 (mg/kg)											
				公 的 分 析 機 関					社 内 分 析 機 関						
				アセキノシル		AKM-05		合計	アセキノシル		AKM-05		合計		
				最高値	平均値	最高値	平均値		最高値	平均値	最高値	平均値			
もも (露地、無袋) (果実) 平成8年	750	0	-	<0.01	<0.01	<0.02	<0.02	<0.03	<0.01	<0.01	<0.01	<0.01	<0.02		
		2	1	0.01	0.01	<0.02	<0.02	0.03	<0.01	<0.01	<0.01	<0.01	<0.02		
		2	3	<0.01	<0.01	<0.02	<0.02	<0.03	<0.01	<0.01	<0.01	<0.01	<0.02		
		2	7	<0.01	<0.01	<0.02	<0.02	<0.03	<0.01	<0.01	<0.01	<0.01	<0.02		
		2	14	<0.01	<0.01	<0.02	<0.02	<0.03	<0.01	<0.01	<0.01	<0.01	<0.02		
	600	0	-	<0.01	<0.01	<0.02	<0.02	<0.03	<0.01	<0.01	<0.01	<0.01	<0.02		
		2	1	0.02	0.02	<0.02	<0.02	0.04	<0.01	<0.01	<0.01	<0.01	<0.02		
		2	3	0.02	0.02	<0.02	<0.02	0.04	0.03	0.03	<0.01	<0.01	0.04		
		2	7	0.01	0.01	<0.02	<0.02	<0.03	0.01	0.01	<0.01	<0.01	0.02		
		2	14	0.01	0.01	<0.02	<0.02	<0.03	<0.01	<0.01	<0.01	<0.01	<0.02		
もも (露地、無袋) (果皮) 平成8年	750	0	-	<0.02	<0.02	<0.03	<0.03	<0.05	<0.02	<0.02	<0.02	<0.02	<0.04		
		2	1	4.40	4.33	0.72	0.69	5.02	1.89	1.86	0.52	0.52	2.38		
		2	3	2.50	2.46	0.66	0.65	3.11	0.93	0.87	0.43	0.41	1.28		
		2	7	1.57	1.57	0.49	0.49	2.06	0.88	0.86	0.35	0.34	1.20		
		2	14	0.65	0.63	0.19	0.19	0.82	0.55	0.53	0.26	0.26	0.79		
	600	0	-	0.02	0.02	<0.03	<0.03	0.05	<0.02	<0.02	<0.02	<0.02	<0.04		
		2	1	6.68	6.54	0.40	0.40	6.94	4.58	4.40	0.39	0.38	4.78		
		2	3	4.05	3.92	0.59	0.55	4.49	3.95	3.90	0.49	0.49	4.39		
		2	7	3.64	3.62	0.39	0.39	4.01	1.53	1.52	0.18	0.17	1.69		
		2	14	2.39	2.32	0.25	0.24	2.56	1.09	1.06	0.03	0.03	1.09		
おうとう (施設) (果実) 平成8年	750	0	-	<0.01	<0.01	<0.02	<0.02	<0.03	<0.01	<0.01	<0.01	<0.01	<0.02		
		2	7	0.28	0.27	0.03	0.03	0.30	0.38	0.38	0.06	0.06	0.44		
		2	14	0.14	0.14	0.02	0.02	0.16	0.14	0.14	0.03	0.03	0.17		
		2	21	0.08	0.08	0.02	0.02	0.10	0.08	0.08	0.01	0.01	0.09		
		2	28	0.02	0.02	<0.02	<0.02	0.04	0.03	0.02	<0.01	<0.01	0.03		
		0	-	<0.01	<0.01	<0.02	<0.02	<0.03	<0.01	<0.01	<0.01	<0.01	<0.02		
		2	7	0.47	0.47	0.03	0.02	0.49	0.53	0.52	0.05	0.05	0.57		
		2	14	0.26	0.25	0.03	0.02	0.27	0.20	0.20	0.04	0.04	0.24		
		2	21	0.12	0.12	0.02	0.02	0.14	0.09	0.08	0.01	0.01	0.09		
		2	28	0.09	0.09	0.02	0.02	0.11	0.07	0.07	0.01	0.01	0.08		
なす (施設) (果実) 平成7年	300	0	-	<0.01	<0.01	<0.02	<0.02	<0.03	<0.01	<0.01	<0.02	<0.02	<0.03		
		2	1	0.44	0.44	0.06	0.05	0.49	0.42	0.41	0.06	0.04	0.45		
		2	3	0.28	0.27	0.03	0.02	0.29	0.34	0.34	0.03	0.03	0.37		
		2	7	0.10	0.10	0.02	0.02	0.12	0.10	0.10	0.02	0.02	0.12		
		0	-	<0.01	<0.01	<0.02	<0.02	<0.03	<0.01	<0.01	<0.02	<0.02	<0.03		
		2	1	0.30	0.30	0.03	0.03	0.33	0.33	0.32	0.04	0.03	0.35		
		2	3	0.30	0.30	0.04	0.04	0.34	0.26	0.26	0.06	0.06	0.32		
		2	7	0.17	0.17	0.02	0.02	0.19	0.14	0.14	0.02	0.02	0.16		
		なす (施設) (果実) 平成9年	300	0	-	<0.01	<0.01	<0.02	<0.02	<0.03	<0.01	<0.01	<0.02	<0.02	<0.03
				2	1	0.06	0.06	0.03	0.02	0.08	0.16	0.16	0.07	0.07	0.23
2	3			0.12	0.12	0.04	0.04	0.16	0.07	0.07	0.02	0.02	0.09		
2	7			0.04	0.04	0.02	0.02	0.06	0.05	0.05	0.02	0.02	0.07		
0	-			<0.01	<0.01	<0.02	<0.02	<0.03	<0.01	<0.01	<0.02	<0.02	<0.03		
2	1			0.29	0.28	0.04	0.04	0.32	0.17	0.16	0.07	0.07	0.23		
2	3			0.19	0.18	0.03	0.03	0.21	0.13	0.13	0.04	0.04	0.17		
2	7			0.15	0.14	0.02	0.02	0.16	0.09	0.08	0.03	0.03	0.11		
すいか (施設) (果実) 平成8年	300			0	-	<0.01	<0.01	<0.02	<0.02	<0.03	<0.01	<0.01	<0.02	<0.02	<0.03
				2	1	<0.01	<0.01	<0.02	<0.02	<0.03	<0.01	<0.01	<0.02	<0.02	<0.03
		2	3	<0.01	<0.01	<0.02	<0.02	<0.03	<0.01	<0.01	<0.02	<0.02	<0.03		
		2	7	<0.01	<0.01	<0.02	<0.02	<0.03	<0.01	<0.01	<0.02	<0.02	<0.03		
		0	-	<0.01	<0.01	<0.02	<0.02	<0.03	<0.01	<0.01	<0.02	<0.02	<0.03		
		2	1	<0.01	<0.01	<0.02	<0.02	<0.03	<0.01	<0.01	<0.02	<0.02	<0.03		
		2	3	<0.01	<0.01	<0.02	<0.02	<0.03	<0.01	<0.01	<0.02	<0.02	<0.03		
2	7	<0.01	<0.01	<0.02	<0.02	<0.03	<0.01	<0.01	<0.02	<0.02	<0.03				

作物名 (栽培形態) (分析部位) 試験年度	使用量 (g ai/ha)	使用 回数	経過 日数	残 留 値 (mg/kg)									
				公 的 分 析 機 関					社 内 分 析 機 関				
				アセキノシル		AKM-05		合計	アセキノシル		AKM-05		合計
				最高値	平均値	最高値	平均値		最高値	平均値	最高値	平均値	
メロン (施設) (果実) 平成8年	300	0	-	<0.01	<0.01	<0.02	<0.02	<0.03	<0.01	<0.01	<0.02	<0.02	<0.03
		2	1	<0.01	<0.01	<0.02	<0.02	<0.03	<0.01	<0.01	<0.02	<0.02	<0.03
		2	3	<0.01	<0.01	<0.02	<0.02	<0.03	<0.01	<0.01	<0.02	<0.02	<0.03
	525	2	7	<0.01	<0.01	<0.02	<0.02	<0.03	<0.01	<0.01	<0.02	<0.02	<0.03
		0	-	<0.01	<0.01	<0.02	<0.02	<0.03	<0.01	<0.01	<0.02	<0.02	<0.03
		2	1	<0.01	<0.01	<0.02	<0.02	<0.03	<0.01	<0.01	<0.02	<0.02	<0.03
茶 (露地・ 簡易被覆) (荒茶) 平成7年	600	2	3	<0.01	<0.01	<0.02	<0.02	<0.03	<0.01	<0.01	<0.02	<0.02	<0.03
		2	7	<0.01	<0.01	<0.02	<0.02	<0.03	<0.01	<0.01	<0.02	<0.02	<0.03
		0	-	<0.05	<0.05	<0.2	<0.2	<0.3	<0.05	<0.05	<0.1	<0.1	<0.2
		2	7	14.6	14.4	18.9	18.5	32.9	13.4	13.4	14.6	14.4	27.8
		2	14	3.26	3.19	5.4	5.3	8.5	3.17	3.08	4.1	4.0	7.1
		2	21	0.19	0.19	0.6	0.6	0.8	0.19	0.19	0.5	0.5	0.7
		0	-	<0.05	<0.05	<0.2	<0.2	<0.3	<0.05	<0.05	<0.1	<0.1	<0.2
		2	7	1.24	1.24	3.6	3.6	4.8	1.58	1.52	2.4	2.4	3.9
茶 (露地・ 簡易被覆) (荒茶) 平成9年	600	2	14	0.29	0.28	0.7	0.7	1.0	0.23	0.22	0.6	0.6	0.8
		2	21	<0.05	<0.05	<0.2	<0.2	<0.3	<0.05	<0.05	<0.1	<0.1	<0.2
		0	-	<0.05	<0.05	<0.2	<0.2	<0.3	<0.05	<0.05	<0.05	<0.05	<0.1
		2	7	0.88	0.88	2.7	2.7	3.6	0.80	0.78	1.81	1.78	2.6
		2	14	0.16	0.14	0.2	0.2	0.3	0.14	0.14	0.15	0.14	0.3
		2	21	0.09	0.09	0.2	0.2	0.3	0.14	0.14	0.09	0.08	0.2
		0	-	<0.05	<0.05	<0.2	<0.2	<0.3	<0.05	<0.05	<0.05	<0.05	<0.1
		2	7	5.15	4.93	9.7	9.4	14.3	4.67	4.62	1.55	1.46	6.1
きゅうり (施設) (果実) 平成10年	300	2	14	3.31	3.28	3.2	3.2	6.5	3.36	3.30	1.19	1.18	4.5
		2	21	0.79	0.76	0.8	0.8	1.6	0.75	0.74	0.45	0.42	1.2
		0	-	<0.01	<0.01	<0.02	<0.02	<0.03	<0.01	<0.01	<0.02	<0.02	<0.03
		2	1	0.04	0.04	0.03	0.03	0.07	0.06	0.06	0.02	0.02	0.08
	375	2	3	0.02	0.02	0.02	0.02	0.04	0.01	0.01	<0.02	<0.02	0.03
		2	7	0.01	0.01	<0.02	<0.02	0.03	<0.01	<0.01	<0.02	<0.02	<0.03
		0	-	<0.01	<0.01	<0.02	<0.02	<0.03	<0.01	<0.01	<0.02	<0.02	<0.03
		2	1	0.04	0.04	0.02	0.02	0.06	0.09	0.09	0.02	0.02	0.11
ぶどう (施設) (果実) 平成11年	450	2	3	0.07	0.07	0.02	0.02	0.09	0.04	0.04	<0.02	<0.02	0.06
		2	7	0.01	0.01	<0.02	<0.02	0.03	0.01	0.01	<0.02	<0.02	0.03
		0	-	<0.01	<0.01	<0.02	<0.02	<0.03	<0.01	<0.01	<0.02	<0.02	<0.03
		1	7	0.14	0.14	0.12	0.11	0.25	0.20	0.20	0.15	0.13	0.33
		1	14	0.06	0.06	0.08	0.07	0.13	0.07	0.07	0.07	0.07	0.14
		1	21	0.03	0.03	0.02	0.02	0.05	0.04	0.04	0.04	0.04	0.08
		1	28	0.01	0.01	<0.02	<0.02	0.03	0.03	0.02	0.02	0.02	0.04
		0	-	<0.01	<0.01	<0.02	<0.02	<0.03	<0.01	<0.01	<0.02	<0.02	<0.03
ぶどう (施設) (果実) 平成12年	450	1	14	0.07	0.07	0.03	0.03	0.10	0.10	0.10	0.04	0.04	0.14
		1	21	0.03	0.03	0.02	0.02	0.05	0.02	0.02	0.02	0.02	0.04
		1	28	0.02	0.02	0.02	0.02	0.04	<0.01	<0.01	<0.02	<0.02	<0.03
		0	-	<0.01	<0.01	<0.02	<0.02	<0.03	<0.01	<0.01	<0.01	<0.01	<0.02
		1	3	0.03	0.03	<0.02	<0.02	0.05	0.02	0.02	<0.01	<0.01	0.03
		1	7	0.02	0.02	<0.02	<0.02	0.04	0.03	0.03	<0.01	<0.01	0.04
		1	14	0.01	0.01	<0.02	<0.02	0.03	<0.01	<0.01	<0.01	<0.01	<0.02
		1	21	<0.01	<0.01	<0.02	<0.02	<0.03	<0.01	<0.01	<0.01	<0.01	<0.02
すもも (露地) (果実) 平成12年	450	0	-	<0.01	<0.01	<0.02	<0.02	<0.03	<0.01	<0.01	<0.01	<0.01	<0.02
		1	3	0.23	0.22	<0.02	<0.02	0.24	0.16	0.16	0.02	0.02	0.18
		1	7	0.26	0.26	0.02	0.02	0.28	0.18	0.12	0.02	0.02	0.14
		1	14	0.12	0.12	0.02	0.02	0.14	0.10	0.09	0.02	0.02	0.11
		1	21	0.05	0.05	<0.02	<0.02	0.07	0.05	0.04	0.01	0.01	0.05

作物名 (栽培形態) (分析部位) 試験年度	使用量 (g ai/ha)	使用回数	経過 日数	残 留 値 (mg/kg)														
				公 的 分 析 機 関					社 内 分 析 機 関									
				アセキノシル		AKM-05		合計	アセキノシル		AKM-05		合計					
				最高値	平均値	最高値	平均値		最高値	平均値	最高値	平均値						
さんしょう (露地) (果実) 平成 16 年	450	0	-	/	/	/	/	/	/	/	/	<0.05	<0.05	<0.06	<0.06	<0.2		
		1	7a	/	/	/	/	/	/	/	/	/	2.43	2.40	0.12	0.12	2.5	
		1	14a	/	/	/	/	/	/	/	/	/	0.82	0.81	0.06	0.06	0.9	
		1	21a	/	/	/	/	/	/	/	/	/	0.72	0.72	0.06	0.06	0.8	
		1	30	/	/	/	/	/	/	/	/	/	0.22	0.22	<0.06	<0.06	0.3	
		1	44	/	/	/	/	/	/	/	/	/	0.06	0.06	<0.06	<0.06	0.2	
		0	-	/	/	/	/	/	/	/	/	/	/	<0.05	<0.05	<0.06	<0.06	<0.2
		1	7a	/	/	/	/	/	/	/	/	/	/	3.92	3.92	0.21	0.21	4.1
		1	15a	/	/	/	/	/	/	/	/	/	/	1.24	1.21	0.07	0.07	1.3
		1	21a	/	/	/	/	/	/	/	/	/	/	2.92	2.85	0.12	0.11	3.0
		1	30	/	/	/	/	/	/	/	/	/	/	0.72	0.72	<0.06	<0.06	0.8
		1	45	/	/	/	/	/	/	/	/	/	/	0.48	0.48	<0.06	<0.06	0.5
1	60	/	/	/	/	/	/	/	/	/	/	0.10	0.10	<0.06	<0.06	0.2		
あけび (露地) (果実) 平成 17 年	750	0	-	/	/	/	/	/	/	/	/	<0.04	<0.04	<0.05	<0.05	<0.09		
		1	3	/	/	/	/	/	/	/	/	/	0.44	0.44	0.07	0.07	0.51	
		1	7	/	/	/	/	/	/	/	/	/	0.63	0.58	0.12	0.11	0.69	
		1	14	/	/	/	/	/	/	/	/	/	0.40	0.38	0.05	0.05	0.48	
		0	-	/	/	/	/	/	/	/	/	/	<0.04	<0.04	<0.05	<0.05	<0.09	
		1	3	/	/	/	/	/	/	/	/	/	0.47	0.44	<0.05	<0.05	0.49	
		1	7	/	/	/	/	/	/	/	/	/	0.76	0.74	0.07	0.07	0.81	
		1	14	/	/	/	/	/	/	/	/	/	0.58	0.58	<0.05	<0.05	0.63	
カボチャ (露地) (果実) 平成 15 年	375	0	-	<0.05	<0.05	<0.05	<0.05	<0.10	<0.01	<0.01	<0.02	<0.02	<0.03					
		1	7	<0.05	<0.05	<0.05	<0.05	<0.10	<0.01	<0.01	<0.02	<0.02	<0.03					
		1	14	<0.05	<0.05	<0.05	<0.05	<0.10	<0.01	<0.01	<0.02	<0.02	<0.03					
		1	21	<0.05	<0.05	<0.05	<0.05	<0.10	<0.01	<0.01	<0.02	<0.02	<0.03					
	300	0	-	<0.02	<0.02	<0.03	<0.03	<0.05	<0.05	<0.05	<0.05	<0.05	<0.10					
		1	7	0.02	0.02	0.03	0.03	0.05	0.11	0.11	<0.05	<0.05	0.16					
		1	14	<0.02	<0.02	<0.03	<0.03	<0.05	0.06	0.06	<0.05	<0.05	0.16					
		1	21	<0.02	<0.02	<0.03	<0.03	<0.05	<0.05	<0.05	<0.05	<0.05	<0.10					
ネクタリン (露地) (果実) 平成 16 年	600	0	-	/	/	/	/	/	/	/	/	<0.01	<0.01	<0.02	<0.02	<0.03		
		1	3	/	/	/	/	/	/	/	/	/	0.23	0.22	0.15	0.14	0.36	
		1	7	/	/	/	/	/	/	/	/	/	0.11	0.11	0.07	0.07	0.18	
		1	14	/	/	/	/	/	/	/	/	/	0.03	0.03	0.02	0.02	0.05	
	900	0	-	/	/	/	/	/	/	/	/	/	<0.01	<0.01	<0.02	<0.02	<0.03	
		1	3	/	/	/	/	/	/	/	/	/	0.26	0.25	0.06	0.05	0.30	
		1	7	/	/	/	/	/	/	/	/	/	0.15	0.15	0.06	0.06	0.21	
		1	14	/	/	/	/	/	/	/	/	/	0.06	0.06	0.04	0.04	0.10	
やまのいも (露地) (塊茎) 平成 13 年	450	0	-	<0.01	<0.01	<0.02	<0.02	<0.03	<0.01	<0.01	<0.01	<0.01	<0.02					
		1	3	<0.01	<0.01	<0.02	<0.02	<0.03	<0.01	<0.01	<0.01	<0.01	<0.02					
		1	7	<0.01	<0.01	<0.02	<0.02	<0.03	<0.01	<0.01	<0.01	<0.01	<0.02					
		1	14	<0.01	<0.01	<0.02	<0.02	<0.03	<0.01	<0.01	<0.01	<0.01	<0.02					
	300	0	-	<0.01	<0.01	<0.02	<0.02	<0.03	<0.01	<0.01	<0.01	<0.01	<0.02					
		1	3	<0.01	<0.01	<0.02	<0.02	<0.03	<0.01	<0.01	<0.01	<0.01	<0.02					
		1	7	<0.01	<0.01	<0.02	<0.02	<0.03	<0.01	<0.01	<0.01	<0.01	<0.02					
		1	14	<0.01	<0.01	<0.02	<0.02	<0.03	<0.01	<0.01	<0.01	<0.01	<0.02					
あずき (露地) (子実) 平成 13 年	225	0	-	<0.01	<0.01	<0.02	<0.02	<0.03	<0.01	<0.01	<0.02	<0.02	<0.03					
		1	7	<0.01	<0.01	<0.02	<0.02	<0.03	<0.01	<0.01	<0.02	<0.02	<0.03					
		1	14	<0.01	<0.01	<0.02	<0.02	<0.03	<0.01	<0.01	<0.02	<0.02	<0.03					
		1	21	<0.01	<0.01	<0.02	<0.02	<0.03	<0.01	<0.01	<0.02	<0.02	<0.03					
	450	0	-	<0.01	<0.01	<0.02	<0.02	<0.03	<0.01	<0.01	<0.02	<0.02	<0.03					
		1	7	0.07	0.07	0.07	0.07	0.14	0.08	0.08	0.12	0.12	0.20					
		1	14	0.02	0.02	0.03	0.03	0.05	0.02	0.02	0.09	0.09	0.11					
		1	21	0.02	0.02	0.02	0.02	0.04	0.03	0.03	0.06	0.06	0.09					

作物名 (栽培形態) (分析部位) 試験年度	剤型(a) 希釈倍数 使用量 使用方法	使用 回数	経過 日数	残 留 値 (mg/kg)										
				公 的 分 析 機 関						社 内 分 析 機 関				
				アセキノシル		AKM-05		合計	アセキノシル		AKM-05		合計	
				最高値	平均値	最高値	平均値		最高値	平均値	最高値	平均値		
しそ (施設) (葉) 平成17年	200	0	-	/	/	/	/	/	<0.1	<0.1	<0.2	<0.2	<0.3	
		1	7a	/	/	/	/	/	27.7	27.3	2.3	2.3	29.6	
		1	14a	/	/	/	/	/	12.3	12.2	1.0	1.0	13.2	
		1	21	/	/	/	/	/	4.5	4.4	0.4	0.4	4.8	
		0	-	/	/	/	/	/	<0.1	<0.1	<0.2	<0.2	<0.3	
		1	7a	/	/	/	/	/	14.2	14.1	1.6	1.6	15.7	
		1	14a	/	/	/	/	/	6.5	6.4	0.8	0.8	7.2	
いちご (施設) (果実) 平成18年	300	0	-	<0.02	<0.02	<0.03	<0.03	<0.05	<0.02	<0.02	<0.03	<0.03	<0.05	
		1	1	0.41	0.40	0.03	0.03	0.43	0.39	0.38	0.03	0.03	0.41	
		1	3	0.13	0.12	0.03	0.03	0.15	0.36	0.36	0.07	0.07	0.43	
		1	7	0.08	0.08	<0.03	<0.03	0.11	0.14	0.14	<0.03	<0.03	0.17	
		0	-	<0.02	<0.02	<0.03	<0.03	<0.05	<0.02	<0.02	<0.03	<0.03	<0.05	
		1	1	0.63	0.62	0.03	0.03	0.65	0.51	0.49	0.03	0.03	0.52	
		1	3	0.65	0.65	0.05	0.05	0.71	0.68	0.66	0.04	0.04	0.70	
パパイヤ (施設) (果実) 平成17年	300	0	-	/	/	/	/	/	<0.04	<0.04	<0.05	<0.05	<0.09	
		1	3	/	/	/	/	/	0.26	0.26	<0.05	<0.05	0.31	
		1	7	/	/	/	/	/	0.40	0.40	<0.05	<0.05	0.45	
		1	14	/	/	/	/	/	0.34	0.32	0.07	0.07	0.39	
	167	0	-	/	/	/	/	/	<0.04	<0.04	<0.05	<0.05	<0.09	
		1	3	/	/	/	/	/	0.34	0.34	0.08	0.08	0.42	
		1	7	/	/	/	/	/	0.04	0.03	0.09	0.08	0.12	
マンゴー (施設) (果実) 平成18年	450	0	-	/	/	/	/	/	<0.04	<0.04	<0.05	<0.05	<0.09	
		1	7	/	/	/	/	/	<0.04	<0.04	0.13	0.13	0.17	
		1	14	/	/	/	/	/	<0.04	<0.04	0.07	0.07	0.11	
		1	21	/	/	/	/	/	<0.04	<0.04	<0.05	<0.05	<0.09	
		0	-	/	/	/	/	/	<0.04	<0.04	<0.05	<0.05	<0.09	
		1	3	/	/	/	/	/	<0.04	<0.04	0.15	0.15	0.19	
		1	7	/	/	/	/	/	<0.04	<0.04	<0.05	<0.05	<0.09	
ピーマン (施設) (果実) 平成19年	300	0	-	<0.02	<0.02	<0.03	<0.03	<0.05	<0.02	<0.02	<0.03	<0.03	<0.05	
		1	1	0.53	0.52	0.03	0.03	0.55	0.77	0.76	0.03	0.03	0.79	
		1	3	0.60	0.58	0.03	0.03	0.61	0.62	0.62	<0.03	<0.03	0.65	
		1	7	0.50	0.49	0.03	0.03	0.52	0.36	0.36	0.03	0.03	0.39	
	450	0	-	<0.02	<0.02	<0.03	<0.03	<0.05	<0.02	<0.02	<0.03	<0.03	<0.05	
		1	1	0.91	0.90	0.08	0.08	0.98	0.88	0.88	0.07	0.07	0.95	
		1	3	0.43	0.42	0.08	0.08	0.50	0.40	0.39	0.06	0.06	0.45	
さととも(葉柄) (施設) (果実) 平成18年	300	1	7	0.22	0.21	0.04	0.04	0.25	0.19	0.18	0.03	0.03	0.21	
		0	-	<0.05	<0.05	<0.06	<0.06	<0.2	/	/	/	/	/	
		1	7	0.15	0.14	<0.06	<0.06	0.2	/	/	/	/	/	
		1	14	0.12	0.12	<0.06	<0.06	0.2	/	/	/	/	/	
		0	-	<0.05	<0.05	<0.06	<0.06	<0.2	/	/	/	/	/	
ゴレンシ (施設) (果実) 平成19年	420	1	7	/	/	/	/	/	<0.04	<0.04	<0.05	<0.05	<0.09	
		1	14	/	/	/	/	/	0.17	0.16	<0.05	<0.05	0.21	
		1	21	/	/	/	/	/	0.08	0.08	<0.05	<0.05	0.13	
		0	-	/	/	/	/	/	<0.04	<0.04	<0.05	<0.05	<0.09	
	498	0	-	/	/	/	/	/	<0.04	<0.04	<0.05	<0.05	<0.09	
		1	7	/	/	/	/	/	0.17	0.16	<0.05	<0.05	0.21	
		1	14	/	/	/	/	/	0.08	0.08	<0.05	<0.05	0.13	
1	21	/	/	/	/	/	<0.04	<0.04	<0.05	<0.05	<0.09			

作物名 (栽培形態) (分析部位) 試験年度	剤型(a) 希釈倍数 使用量 使用方法	使用 回数	経過 日数	残 留 値 (mg/kg)										
				公 的 分 析 機 関					社 内 分 析 機 関					
				アセキノシル		AKM-05		合計	アセキノシル		AKM-05		合計	
				最高値	平均値	最高値	平均値		最高値	平均値	最高値	平均値		
食用ぎく (施設) (花器全体) 平成 19 年	300	0	-	<0.05	<0.05	<0.06	<0.06	<0.2						
		1	7	1.67	1.66	0.30	0.30	2.0						
		1	14	0.77	0.73	0.06	0.06	0.8						
	375	1	21	0.42	0.42	<0.06	<0.06	0.5						
		0	-	<0.05	<0.05	<0.06	<0.06	<0.2						
		1	7	0.84	0.82	0.09	0.03	0.9						
		1	14	0.28	0.26	<0.06	<0.06	0.3						
食用パンジー (施設) (花全体) 平成 20 年	217	0	-	<0.04	<0.04	<0.05	<0.05	<0.09						
		1	7	7.17	6.95	0.16	0.15	7.10						
		1	14	0.71	0.70	<0.05	<0.05	0.75						
	300	1	21	0.06	0.06	<0.05	<0.05	0.11						
		0	-	<0.04	<0.04	<0.05	<0.05	<0.09						
		1	7	7.49	7.46	0.32	0.31	7.77						
		1	14	1.25	1.24	<0.05	<0.05	1.29						
うめ (露地) (果実) 平成 17 年	750	0	-	<0.02	<0.02	<0.03	<0.03	<0.05	<0.02	<0.02	<0.03	<0.03	<0.05	
		1	7	0.85	0.84	0.04	0.04	0.88	0.91	0.88	0.04	0.04	0.92	
		1	14	0.38	0.38	0.03	0.03	0.41	0.42	0.42	0.03	0.03	0.45	
	450	0	-	<0.02	<0.02	<0.03	<0.03	<0.05	<0.02	<0.02	<0.03	<0.03	<0.05	
		1	3	0.33	0.32	0.03	0.03	0.35	0.48	0.42	0.03	0.03	0.45	
		1	7	0.32	0.32	0.03	0.03	0.35	0.26	0.26	0.03	0.03	0.29	
		2	21	<0.01	<0.01	<0.2	<0.2	<0.3						
きく(葉) (施設) (葉) 平成 20 年	300	2	7	6.3	6.2	0.4	0.4	6.6						
		2	14	0.1	0.1	<0.2	<0.2	0.3						
		2	21	<0.1	<0.1	<0.2	<0.2	<0.3						
		0	-	<0.1	<0.1	<0.2	<0.2	<0.3						
		2	7	0.7	0.7	<0.2	<0.2	0.9						
		2	14	<0.1	<0.1	<0.2	<0.2	<0.3						
		2	21	<0.1	<0.1	<0.2	<0.2	<0.3						

- ・ 散布にはフロアブル(有効成分量 15%)を用いた。
- ・ 農薬の使用時期が申請された使用方法と異なる場合は、*印を付した。
- ・ すべてのデータが定量限界未満の場合は定量限界値の平均に<を付して記載した。

<別紙4：作物残留試験成績（海外）>

・ドイツ

作物名 (栽培形態) (分析部位) 年度	剤型(ai) 希釈倍数 使用量 使用方法	散布 回数	経過 日数	分析結果 (mg/kg)				合計 *1
				アセキノシル		AKM-05		
				最高値	平均値	最高値	平均値	
ホップ (露地) (green corns) 2005年度	15%SC 4.5L/ha	0	0	ND		ND		<0.07
		1	0 ^a	10.3		0.52		10.88
		1	7 ^a	5.9		0.23		6.16
		1	14 ^a	5.0		0.14		5.16
		1	21	5.3	5.0	0.16	0.16	5.18
		1	28	8.5	8.5	0.24	0.22	8.74
	15%SC 4.5L/ha	0	0	ND		ND		<0.07
		1	0 ^a	7.8		0.71		8.60
		1	7 ^a	1.9		0.12		2.03
		1	14 ^a	1.1		<0.10		1.3
		1	21	0.60	0.56	ND	ND	0.60
		1	28	0.10		<0.10		0.30
	15%SC 4.5L/ha	0	21	ND		ND		<0.07
		1	21	0.31		ND		0.35
		1	28	6.9	6.9	0.23	0.21	7.13
	15%SC 4.5L/ha	0	21	ND		ND		<0.07
		1	21	1.7		0.10		1.82
		1	28	1.0		0.10		1.12
ホップ (露地) (dry corns) 2005年度	15%SC 4.5L/ha	0	21	ND		ND		<0.07
		1	21	9.7		2.7		12.7
		1	28	9.2		1.3		10.7
	15%SC 4.5L/ha	0	21	ND		ND		<0.07
		1	21	0.54	0.49	0.49	0.40	0.94
		1	28	0.16		0.10		0.27
	15%SC 4.5L/ha	0	21	ND		ND		<0.07
		1	21	0.51		0.42		0.98
		1	28	0.14	0.13 ^{*2}	0.24	0.21 ^{*2}	0.37
	15%SC 4.5L/ha	0	21	ND		ND		<0.07
		1	21	3.7		0.67		4.45
		1	28	2.1		0.39		2.54
ホップ (露地) (green corns) 2006年度	15%SC 4.5L/ha	0	0	ND	ND	ND	ND	<0.07
		1	0 ^a	4.3	3.9	0.38	0.24	4.18
		1	7 ^a	4.8	4.1 ^{*2}	0.19	0.17 ^{*2}	4.28
		1	14 ^a	2.3	2.2	0.10	0.10	2.31
		1	21	3.3	2.2 ^{*2}	0.10	0.10 ^{*2}	2.31
		1	28	3.5	2.9 ^{*2}	0.13	0.13 ^{*2}	3.04
	15%SC 4.5L/ha	0	0	ND		ND		<0.07
		1	0 ^a	5.6		0.42		6.07
		1	7 ^a	3.8		0.14		3.96
		1	14 ^a	0.97		<0.10		1.08
		1	21	1.1		<0.10		1.21
		1	28	0.75	0.57 ^{*2}	<0.10	<0.10 ^{*2}	0.68
	15%SC 4.5L/ha	0	21	ND		ND		<0.07
		1	21	3.0		0.15		3.17
		1	28	2.2		0.11		2.32
	15%SC 4.5L/ha	0	21	ND		ND		<0.07
		1	21	0.27		ND		0.38
		1	28	0.21		ND		0.24
ホップ (露地) (dry corns) 2006年度	15%SC 4.5L/ha	0	21	ND		ND		<0.07
		1	21	4.2		1.5		5.9
		1	28	3.5		1.3		5.0
	15%SC 4.5L/ha	0	21	ND		ND		<0.07
		1	21	1.4		0.66		2.14
		1	28	1.2	0.68 ^{*3}	0.46	0.23 ^{*3}	0.94

	15%SC 4.5L/ha	0	21	ND	ND	<0.07
		1	21	7.6	2.7	10.6
		1	28	5.1	1.4	6.7
	15%SC 4.5L/ha	0	21	ND	ND	<0.07
		1	21	0.75	0.37	1.16
		1	28	0.55	0.29	0.87

※1 合計＝アセキノシル＋ (AKM-05 ×換算係数 1.12)

※2 3 反復の平均値

※3 4 反復の平均値

SC: フロアブル剤

ND: 検出限界未満

・農薬の使用時期が使用方法と異なる場合は、*印を付した。

・米国

作物名 (栽培形態) (分析部位) 年度	剤型(ai) 希釈倍数 使用量 使用方法	散布 回数	経過 日数	分析結果 (mg/kg)				
				アセキノシル		AKM-05		合計 ※1
				最高値	平均値	最高値	平均値	
ホップ (露地) (dry corns) 2005 年度	15%SC	0	—	<0.10	<0.10	<0.10	<0.10	<0.22
	0.3lbs.ai/A	2	7	2.53	2.44	0.201	0.200	2.640
	15%SC	0	—	<0.10		<0.10		<0.22
	0.3lbs.ai/A	2	7	1.28	1.18	0.256	0.206	1.886
	15%SC	0	—	<0.10		<0.10		<0.22
	0.3lbs.ai/A	2	7	1.12	1.12	0.735	0.662	1.782

※1 合計＝アセキノシル＋ (AKM-05 ×換算係数 1.12)

SC: フロアブル剤

<別紙5：推定摂取量>

	残留値 (mg/kg)	国民平均		小児 (1~6歳)		妊婦		高齢者 (65歳以上)	
		ff	摂取量	ff	摂取量	ff	摂取量	ff	摂取量
小豆	0.2	1.4	0.28	0.5	0.10	0.1	0.02	2.7	0.54
さといも	0.4	11.6	4.64	5.7	2.28	7.9	3.16	17.3	6.92
その他のさく科野菜	6.6	0.4	2.64	0.1	0.66	0.5	3.30	0.7	4.62
ピーマン	0.98	4.4	4.31	2	1.96	1.9	1.86	3.7	3.63
なす	0.49	4	1.96	0.9	0.44	3.3	1.62	5.7	2.79
きゅうり	0.11	16.3	1.79	8.2	0.90	10.1	1.11	16.6	1.83
かぼちゃ	0.16	9.4	1.50	5.8	0.93	6.9	1.10	11.5	1.84
その他の野菜	7.77	12.6	97.9	9.7	75.4	9.6	74.6	12.2	94.8
みかん	0.03	41.6	1.25	35.4	1.06	45.8	1.37	42.6	1.28
なつみかん	0.05	0.1	0.01	0.1	0.01	0.1	0.01	0.1	0.01
なつみかんの果実全体	0.91	0.1	0.09	0.1	0.09	0.1	0.09	0.1	0.09
レモン	0.41	0.3	0.12	0.2	0.08	0.3	0.12	0.3	0.12
その他のかんきつ	0.46	0.4	0.18	0.1	0.05	0.1	0.05	0.6	0.28
りんご	0.26	35.3	9.18	36.2	9.41	30	7.80	35.6	9.26
日本なし	0.77	5.1	3.93	4.4	3.39	5.3	4.08	5.1	3.93
もも	0.04	0.5	0.02	0.7	0.03	4	0.16	0.1	0.00
ネクタリン	0.36	0.1	0.04	0.1	0.04	0.1	0.04	0.1	0.04
すもも	0.28	0.2	0.06	0.1	0.03	1.4	0.39	0.2	0.06
うめ	0.92	1.1	1.01	0.3	0.28	1.4	1.29	1.6	1.47
おうとう	0.57	0.1	0.06	0.1	0.06	0.1	0.06	0.1	0.06
いちご	0.71	0.3	0.21	0.4	0.28	0.1	0.07	0.1	0.07
ブドウ	0.14	5.8	0.81	4.4	0.62	1.6	0.22	3.8	0.53
パパイヤ	0.45	0.1	0.05	0.1	0.05	0.1	0.05	0.1	0.05
マンゴー	0.19	0.1	0.02	0.1	0.02	0.1	0.02	0.1	0.02
その他の果実	0.81	3.9	3.16	5.9	4.78	1.4	1.13	1.7	1.38
茶	32.9	3	98.7	1.4	46.1	3.5	115	4.3	142
その他のスパイス	3	0.1	0.30	0.1	0.30	0.1	0.30	0.1	0.30
その他のハーブ	4.8	0.1	0.48	0.1	0.48	0.1	0.48	0.1	0.48
合計			235		150		220		278

注) ・残留値は、予想される使用時期・使用回数之内、最大の残留を示す試験区の平均残留値を用いた(参照 別紙3)。
 ・「ff」：平成10~12年の国民栄養調査(参照 17~19)の結果に基づく農産物摂取量(g/人/日)
 ・「摂取量」：残留値及び農産物摂取量から求めたアセキノシル及びAKM-05の推定摂取量(μg/人/日)
 ・すいか、メロン及びやまのいもは、全データが定量限界未満であったため摂取量の計算はしていない

い。

- ・その他のきく科野菜については、食用ぎく及びきく（葉）のうち、残留値の高いきく（葉）の値を用いた。
- ・その他の野菜については食用パンジーの値、その他のかんきつについてはかぼすの値、その他のハーブについてはしその値を用いた。
- ・その他の果実については、あけび及びゴレンシのうち、残留値の高いあけびの値を用いた。
- ・その他のスパイスについては、温州みかん（果皮）及びさんしょうのうち、残留値の高い温州みかん（果皮）の値を用いた。

<参照>

- 1 食品、添加物等の規格基準（昭和 34 年厚生省告示第 370 号）の一部を改正する件（平成 17 年 11 月 29 日付け平成 17 年厚生労働省告示第 499 号）
- 2 農薬抄録アセキノシル（殺ダニ剤）：アグロカネショウ株式会社、平成 19 年 2 月 14 日改訂、一部公表
- 3 US EPA : Health Effects Division (HED) Risk Assessment ACEQUINOCYL (2004)
- 4 US EPA : Federal Register / Vol. 69, No. 139, 43525~43533(2004)
- 5 食品健康影響評価について（平成 19 年 7 月 13 日付け厚生労働省発食安第 0713001 号）
- 6 食品健康影響評価の結果の通知について（平成 20 年 9 月 11 日付け府食第 984 号）
- 7 食品、添加物等の規格基準（昭和 34 年厚生労働省告示第 370 号）の一部を改正する件（平成 22 年 2 月 18 日付け、平成 22 年厚生労働省告示第 56 号）
- 8 食品健康影響評価について（平成 22 年 1 月 4 日付け厚生労働省発食安 0104 第 1 号）
- 9 農薬抄録アセキノシル（殺ダニ剤）：アグロカネショウ株式会社、平成 21 年 9 月 7 日改訂、一部公表
- 10 アセキノシル作物残留試験成績報告：アグロカネショウ株式会社、2005～2007 年、未公表
- 11 食品健康影響評価の結果の通知について（平成 22 年 6 月 17 日付け府食第 473 号）
- 12 食品、添加物等の規格基準（昭和 34 年厚生労働省告示第 370 号）の一部を改正する件（平成 23 年厚生労働省告示第 80 号）
- 13 食品健康影響評価について（平成 23 年 10 月 6 日付け厚生労働省発食安 1006 第 10 号）
- 14 農薬抄録アセキノシル（殺ダニ剤）：アグロカネショウ株式会社、平成 23 年 6 月 20 日改訂、一部公表予定
- 15 アセキノシル作物残留試験成績報告：アグロカネショウ株式会社、未公表
- 16 アセキノシル海外作物残留試験成績：アグロカネショウ株式会社、未公表
- 17 国民栄養の現状－平成 10 年国民栄養調査結果－：健康・栄養情報研究会編、2000 年
- 18 国民栄養の現状－平成 11 年国民栄養調査結果－：健康・栄養情報研究会編、2001 年
- 19 国民栄養の現状－平成 12 年国民栄養調査結果－：健康・栄養情報研究会編、2002 年

