

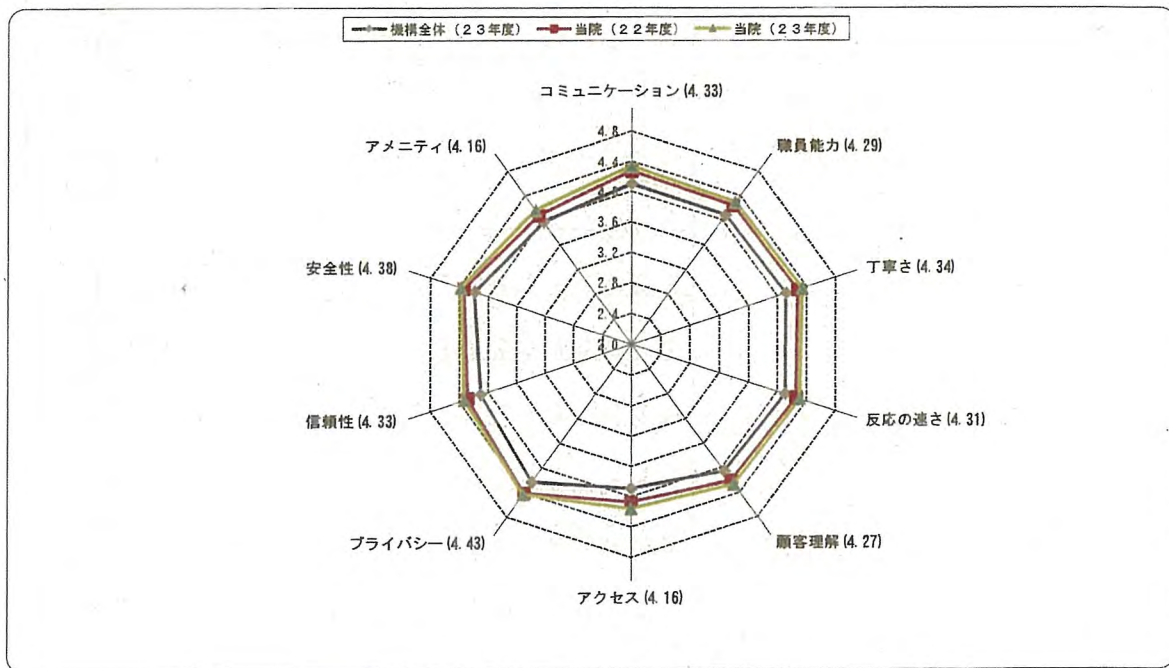
平成23年度 10のサービスクオリティ別点数数(外来)

■国立循環器病センター

分析区分	23年度平均点		23年度点数	22年度点数
	大区分類	小区分類		
10の医療サービスクオリティ別点数				
1. コミュニケーション			4.09 (17/149)	4.10
消費者の言葉で正確に分かやすく説明されていること				4.08
2. 職員能力			4.06 (22/149)	4.08
従業員は必要な技術と知識を身につけていること				4.04
3. 丁寧さ			4.11 (19/148)	4.12
従業員が親切で、思いやりがあり丁寧であること				4.08
4. 反応の速さ			4.09 (27/149)	4.11
従業員が顧客の要求や問題に迅速かつ前向きに対応していること				4.07
5. 顧客理解			4.04 (26/149)	4.06
従業員が顧客のニーズを理解するよう努力し注意を払っていること				4.01
6. アクセス			3.88 (9/149)	3.89
待ち時間や歩み、立地的にも合理的にも利便性が大きいこと				3.59
7. プライバシー			4.21 (19/149)	4.23
企業と従業員を信頼できること				4.18
8. 信頼性			4.09 (15/149)	4.10
サービスに一貫性があり、正確に行われていること				4.07
9. 安全性			4.18 (25/149)	4.19
サービスが安全であること				4.15
10. アメニティ			3.96 (21/149)	3.97
サービスのクオリティが正確な形として表現されていること				3.57

平成23年度 10の医療サービスクオリティ別平均点数(外来)

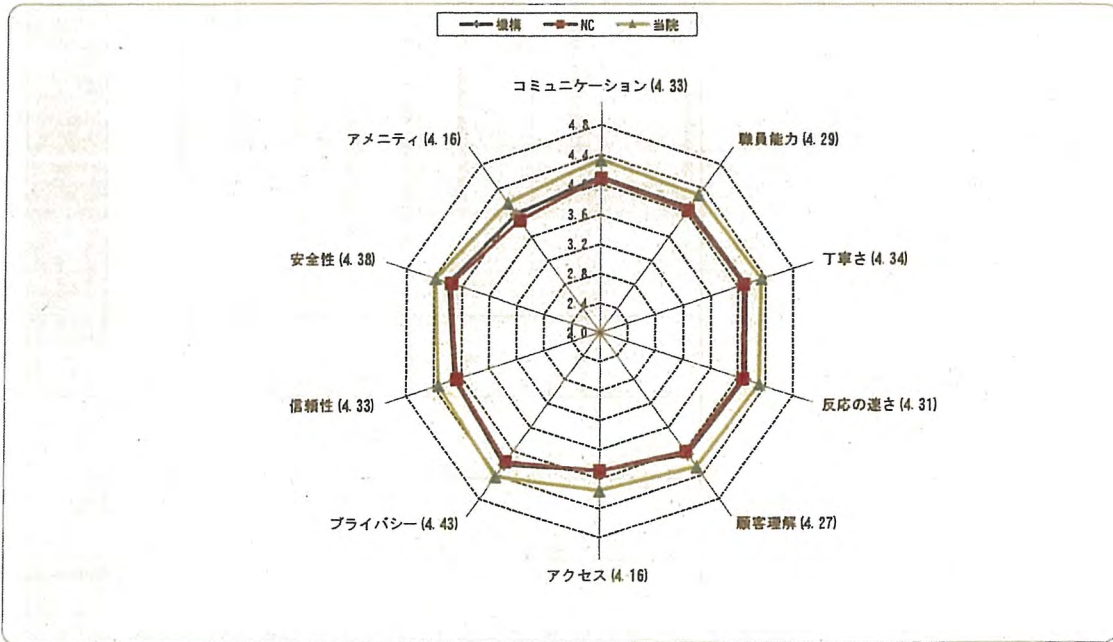
■国立循環器病センター



※)各シーンの数値は、22年度当院の点数。

平成23年度 10の医療サービスオリティ別平均点数(外来)

■国立循環器病センター



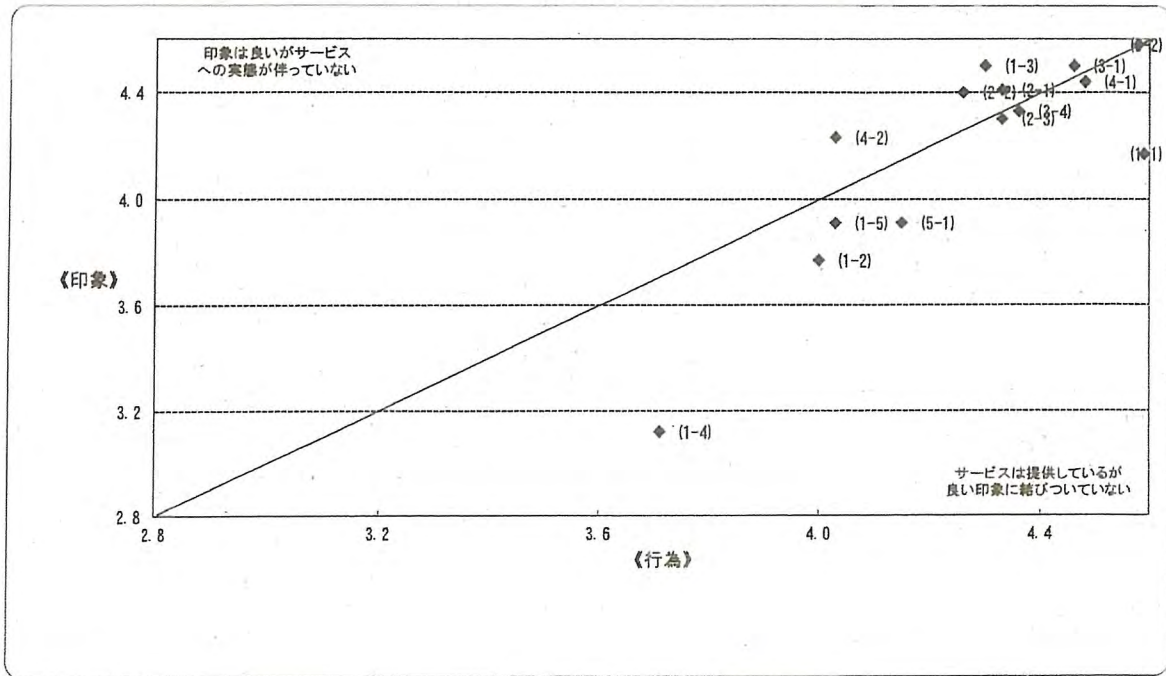
※)各シーンの数値は、当院の点数。

平成23年度「印象」と「行動」別点数(外来)

サービスシーン	平均点		21年度		22年度		23年度	
	件数	平均	件数	平均	件数	平均	件数	平均
1.診察時間	1,691	4.88	1,821	4.14	1,882	4.82	1,882	4.82
初診での医師の時間・丁寧さを感じた	1,775	4.12	4,177	4.52	4,177	4.82	4,177	4.52
この病院に不満	3,775	3.92	3,777	4.02	4,102	3.75	3,775	3.92
2.予約は行儀が悪い	4,118	4.12	4,522	4.22	4,422	4.42	4,422	4.22
診察までの待ち時間(予約に非ず)	2,922	2.42	3,122	3.72	3,722	3.52	3,722	3.52
待合室の清潔さ(予約に非ず)	1,772	3.22	3,322	4.22	4,222	3.22	3,222	3.22
3.診察する医師の印象	4,122	4.12	4,372	4.22	4,222	4.22	4,222	4.22
医師の態度や言葉遣い(予約に非ず)	4,172	4.12	4,422	4.22	4,222	4.22	4,222	4.22
医師の技術や知識(予約に非ず)	4,122	4.02	4,422	4.22	4,222	4.22	4,222	4.22
看護師の技術や知識(予約に非ず)	4,122	4.12	4,322	4.22	4,222	4.22	4,222	4.22
看護師の態度や言葉遣い(予約に非ず)	4,222	4.22	4,322	4.22	4,222	4.22	4,222	4.22
4.受付・会計	4,122	4.12	4,322	4.22	4,222	4.22	4,222	4.22
今日、受付した医師・受付・会計に不満ではない	4,422	4.42	4,522	4.52	4,522	4.52	4,522	4.52
今日、受付した医師・受付・会計に不満ではない	4,422	4.42	4,522	4.52	4,522	4.52	4,522	4.52
今日、受付した医師・受付・会計に不満ではない	4,422	4.42	4,522	4.52	4,522	4.52	4,522	4.52
5.その他	1,222	3.22	1,322	3.32	1,322	3.32	1,322	3.32
合計	1,222	3.22	1,322	3.32	1,322	3.32	1,322	3.32
合計(来院)に不満ではない	1,222	3.22	1,322	3.32	1,322	3.32	1,322	3.32

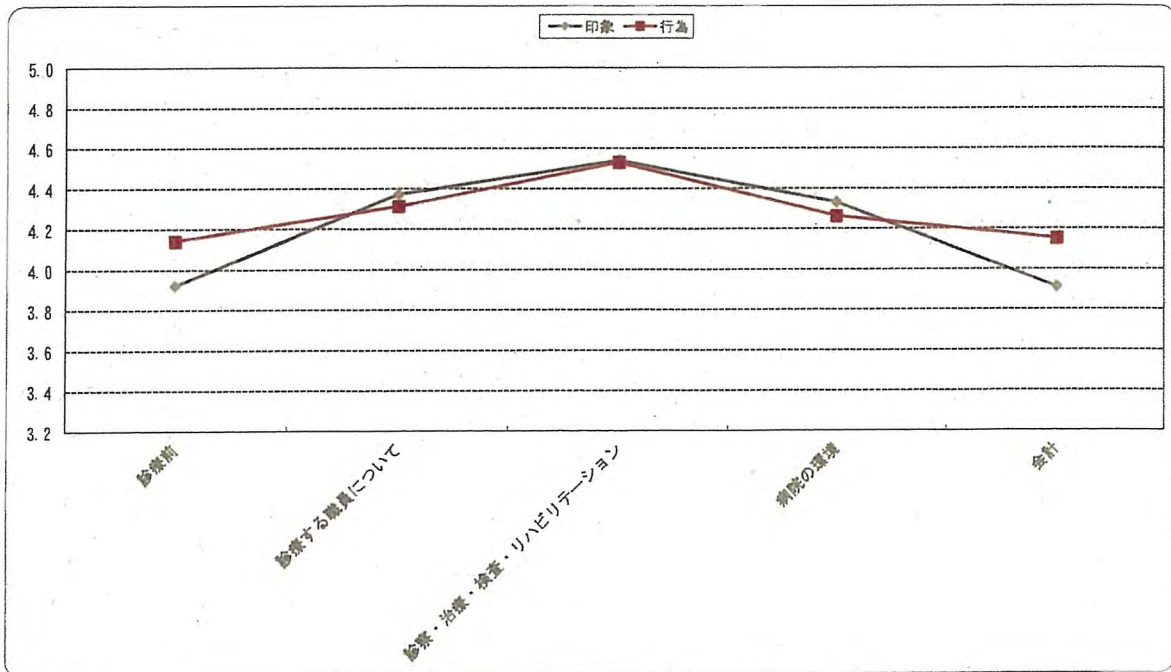
平成23年度「印象」と「行為」別平均点数(外来)

■国立循環器病センター



平成23年度「印象」と「行為」別平均点数(外来)

■国立循環器病センター



多少仕方がないと思うが、新米クラシクは、特に院内の地理にまごつくと思う。
血圧計のキレーションが不十分。

検査結果を、もったわりやすく説明してほしい。

上から目録の看護師が多い。しゃべり方が、友達としゃべっているみたいなのが、いる。

診察時間の待ち時間が長い時、途中経過を、表示又は看護士等が、報告して欲しい。

入院中に体力が落ちない様に、トレーニングをする様にしては…？ (以前入院した時の感想です)。

新人医師、検査技師のレベルをUPしてほしい。(1) エコーはひどい。(2) カテーテルも薬人でひどい目があった。

コンビニとカフェがあるが、コンビニで買った物を、地下食堂のコーナーで、食べるのどうかとも思う。ロー

ソンにも、どこで食って下さるの表示もなく、不満に思っています。地下のコーナーに作って欲しい。

大部分において満足している。国立病院である所を、もう少しアピール出来てもよいのでは。

通院時の無料バス、利用しています。

私には判りません。

私は信頼して、全ておまかせしています。

わかりません。

・駐車場が狭すぎる。・女子トイレの使用、空きをよくわかるようにしてほしい。

標識をもっと少し、素人向にして下さい。(例) 生理機能一心電図。

・すべての情報関係 (患者を検査した時の値 e t c) 。・分り易い説明。

(T e l 対応) 予約の変更の時 今回だけは、この時間でいいですけど”と云われた。全ての患者が、仕事をしたい
ない。予約変更時間内でT e l 出来るとは限られないのに、上から目録、患者側が悪い様に言葉使いで対応された。

病院が古いので、入院した時、設備が悪い。看護士さんの人数が少ないため、以前より対応がおおせい！！

例えば診察日当日、風邪気味だと医師に訴えると、この病院は循環器の専門病院だから、と聞く耳をもってもらえな

かった。

・血圧計 (自動) 結果が、2 台の左右で違ってくる。・駐車場が有料。

手術、治療中に他病室になった時、すみやかに処置してほしい。

以前あった、りそなのATMがなくなり、とっても不便です。

循環器の病院なので、仕方のない事ですが、内科系の検査も出来る設備があれば、もっと便利で安心です。

この病院の出来た当初からの通院で、何回も手術を受けて居り、高く評価しております。

担当医が変わりすぎる。長くないと体罰の超過が、D r に判らない (カルテ以上の) 。内科外来は日によって異なる所も

ない (一杯で) 。待ち時間に比べ、外来診察の時間はまだ短い。

駐車券の確認をしている女子、気分悪い。

総合病院のような、循環器以外の科もあれば、持病と一緒には判断してもらえらると助かる。

常に待ち時間が、長い医師がいる。

患者をいっかげんに診察しないでほしい。前回の先生はとても良い先生でしたが、今の先生は良くありませんので、

とても心配です。

診察前の椅子が一杯の時、速くに座っているの、先生の呼び出し声が、聞き取りにくいこと。

計算機の増設。

待合室に音楽を、視覚から聴覚の刺激で、不安を取り除ける。

クレジットカード計算を機械でもできるようにしてほしい。トレッドミルの検査を、受付する場所の案内の表示が、わかり

にくかった (以前) 。

健忘等の補修が不十分 (例、3 F 屋上のベンチ等) 。

エレベーター、患者 (ストレッチャー) 等で、運ばれている時、見舞客との同乗でイヤな思いをした。

・予約変更の時 (患者その日の都合によって休んだ時) なかなかつながらない。・食堂も楽しみに立寄りますので、
品数やカロリー的な食品があげばと思います。

洋式トイレにし広くしてほしい。出来れば新しく建替が希望。

ボランティアの中年男の発言、態度が、病院に向いていないのが不愉快である。

・ラジオ音楽をもっと入り易くしてほしい。・駐車場料金の検討を。

待ち時間が長い。予約時間が狂いすぎる。

レストルームや喫煙室等の充実、図書、治療に関するDVD等のビデオROOM。

駐車場が狭くて入りにくいです。

以前より換気は悪いと思っていました。すごく蒸れる病院だと思っていた。

検査員によっては、幼児に対して (大人に比べると) 説明不足で、大ざっぱだ。泣いたりすると嫌な顔をする。

慣れてくると問題なくなるが、当初は検査一つでも「何を」「どこへ」「誰に」という事がわからなくて、困ったが、
せめてルートがわかる地図が欲しいと思う。

せつかく直通バスが出来たのに、時間的に合わない。午後も (朝) も、最終4時発位まで、運行していただけたら
…と思います。

病室が、病棟が少し古い雰囲気。電話交換手の口調が冷たい。

駐車場が狭く、雨の日ははぬれて大変。

患者つきそいで待っている時間が、がさがさがわがしい所。

障害者向駐車場の拡充、増加。

待ち時間が長すぎる。

もう少し交通の便が良い所。逆に静かで森に囲まれた場所、この場合送迎が良い事が条件。

診察の待時間に、依然としてかなりムラがある。

・会計がおおせい。・成の門病院は、患者の数は少ないが、会計は長くて10分程度で終わる。参考にして下さい。

スタッフ教育の徹底—一病の職員と医師に、不要な言動をとる者がいた。

玄関前で車イスの方の自動車、列をしている事があり、危険に思います。送迎も多いので、係員をお願いしてもらえな
らいいと思います。

駐車場1台分の広さが充分でない。広くしてほしい。

・売店、コーヒーショップのまわりは会計待ちの方も多く、いつも混雑して危なく思う。・食堂、売店、ATM

(2機) が、ばらばらの場所にあつて、動線が人それぞれなので使いにくい。・使用禁止にもかかわらず、携帯を使
用している方を目にします。圏外にはできないのでしょうか？

駐車場代が高い！！ (見舞時) 。

病院の全体図のパンフレットなどが、どこにあるかわからなかった。場所が分からにくい。

菓の敷がいろいろあります。

・8 F、6 Fの各車検棟しか知らないが、風呂の設備が古いのを改善すべきである。・建物が古いので仕方がないが、
廊下の狭いのが気になった。

担当医が忙しすぎる。入院食が時間的にバラつく。

あまり不満はありませんが、こんなアンケートをずっともったまま、診察を受けるのは、とてもわずらわしい事です
ので、やめていただきたい。

・建物、施設が古く快適な環境とは言いがたい。・新しいシステムを、積極的に導入すべき。・男性看護士は精神時
2 F 検尿室トイレの改善。トビラも含めて。

最近、当センターの医師の質が、低下しているように思う。

病院内の改装をする事。ごまぶりがいる—不潔。診療科目を増やす。

待ち時間が長い。

Parkingが狭い。駐車が必要。

電話応対が遅く、内容をしっかり受けていないです。

建て物の古さが目立つ（医装飾のはがれ、よじれ等）。

以前採血の際、下手な看護婦さんがいて、その人に当たらないか、採血の度、ヒヤヒヤした覚えがある。レベルを上げて欲しい（内出血というか、腫が紫色に何回かまりました）。

建物の老朽化。

地下の食堂の雰囲気と、職員の態度が悪い。

予約した時間よりかなり待たされるから、しんどいです。一番の人は良いけど…。本当に長い。時間の配分を考えた方が良いでしょう！予約の時間の意味をなさない。1時間以上待つのはあまりにもしんどい。とにかく時間かかりすぎ！ただひたすら、待ち時間の改善を！次の診察が自動的におくれるから、常におそくなる。

会計の待ち時間が、長くなっているように思える。

中待合から診察室の会話が、良く聞こえるのは、問題あり。

待ち時間が長すぎる。

検査から診察室の（血液、尿等）時間が判らない。だから来院する時間が判れない。

【良い点】

近い事、信頼がおける。

最も良い！

全て良いです。

よく丁寧に見て下さる。

長期に渡ってお世話になっています（10年以上）。初受診時の「つて」をして受けました。

迅速、的確、安心。

先生の患者さんが多くても、安心して見て頂いています。

患者の目線が話してくれている。

担当医が●●●●先生だが、朝からか、話しやすく、とても信頼している。入院時でも回診の際、気軽に話をさせてもらえた。まだまだ第一線からは、退いてほしくない先生です。

他の病院に比して、医師も看護士も本当に良くやっっている。尊敬している。

目の届く範囲で、スタッフがいろいろ事が心強い。

薬をどんどん服用する事を、勧めない点。

安心できる。親切である。やさしい。

信頼できるスタッフが多い様に思う。

看護士さん達が親切で、心から感謝します。

すべてについて、私は満足しています。

心臓病専門の医院として、全く信頼をしています。私は病院のお陰で生きて居り、大変感謝しています。

呼び出しまでが早い事、待つ時間が短いので助かります。

検査、診療、会計、予約とシステム化されたのは良いが、カルテの記録は、やはり今まで通り手書で、人間的ニュアンスを失われぬ様に。別にインプリント項目を設定し、最小限の努力で努果的な、データベース作りを…。

高い専門性を持った医師、ナースが居ること。

現状で十分です。

専門医の技術力、能力を有されているので、安心できる。

すべての人がしつかりしていて、真剣さを感じる。他の病院にはまねできない。

良く相談出来る。先生、看護士、薬剤師。

ボランティアの方、職員も親切。

清潔感はあると思います。専門性の高い診察が望めると思っています。

明るく親切で、人格もすぐれた優秀な医師、看護師、スタッフが多数。言い様、たとえ様がありませんが、他と比較しても、すばらしい病院だと思っています。

このようなアンケートをとる事自体が、評価できる。

無料直行バスが、各方面に設定され、通院しやすくなった（既急生保借線）。

検査機器や設備が整っている。

コンビニ、ドリンク等売店が増え便利になった。

いつも皆さん感じ良いと思います。●●先生は常にソフトで、よく説明して下さって、わかり易くいい先生です。

主治医の診察に満足していますし、バスの運行はとても良いです。

接遇はたいへん良いと思う。

他病院より、患者の話をよく聞いて下さる。

各フロアが広くとれていて、動き易く、満足しています。先生が優しく安心します。

通院の為の無料送迎バスが運行されて、非常に便利になった（既急生保市駅利用）。

安心して治療が受けられる。

医師が親切で、とても満足している。今の様の多い場所がとても良い。

良い点は、非常に多いと思います。

親切。

急性心筋梗塞での治療で、手術及び通院していますが、信頼しています。

前は待ち時間が長かったけど、とても良くなり、帰宅も早くなりました。ありがとうございます。

心臓の専門医が多い。

採血室にBGMが流れて、とてもリラックス出来ています。

担当医の先生には、親切によくしてもらっています。

専門的で良いが、他の病室がある。診察してほしかった。

わかりやすく教えてくれるのでうれしい。

1. 送迎バスが出来て、大変有難いです。2. 皆さん親切で、何を聞いてもよく説明して下さいます。

勤勉な●●先生。有難うございます。

何回か担当医が変わりましたが、その中に尊敬できる先生にも出会いました。その先生が今どこにいらっしやるか、いざと言う時、知りたいと思う時があるように思います。

救急診断は大変よい。対応専門箇所が多いことは安心できる。

静かでこじんまりして落ち着く。

電話でも医師が出て、対応してくれる。

清掃がゆきどき、安心です。絶食、採血後の食事場所も有り重宝する。採血結果が当日にわかり、心配が長引かず嬉しい。二人の先生（1月に1回）診でいただき、深く感謝致しております。

採血室に音楽がある。職員さん全体が優しい（音楽）行○になっている。

看護師の対応が良い（特に男性）。

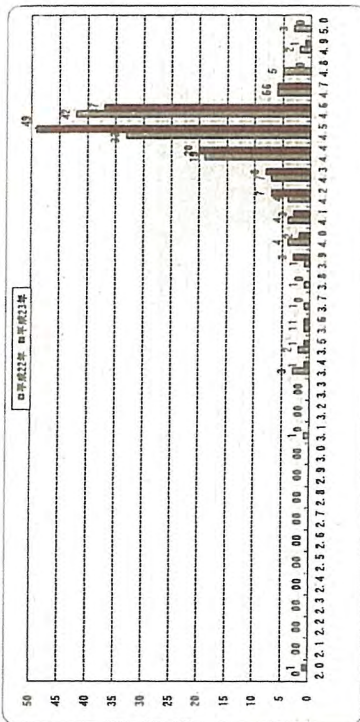
夜間救急で、電話させて頂きますが、皆様大変親切にやさしく、話して下さいます。ありがとうございます。

過去のデータがあり、検査等もカルテを見ながら、受ける時期には言っていたいただきますので、安心していただけます。以前体調が悪くなって、事を説明したら、担当の先生が直ぐに連絡しなさいと言われた時は、嬉しかったです（癌の患者）。

転院場所に関する詳細を知りたい(時期、場所等)。
コーヒーマウスとか、食堂も、大食堂では満足できない。
他科目の担当先生との連携が、あまりうまくいっていない。
Dr. は親切だし、有能だと思います。安心できます。あまりサービシ的な事だけにすまず、病気を治してくれる
「回復」であってほしいです。
待ち合室の待ち人数と、医師名が電光掲示板によりわかり、安心。
体が不自由の為、マイカーやタクシーで通院しますが、マイカーの際、雨の日の乗り降りで行われてしまったり(付
き添いなのですが)車を降ろして、駐車場へ行くまでの間、玄関前で、後続車に気を使います。
検査のお金がいくらかかるか、事前に教えてほしい。
離脱だったが、会計、支払も機械化され、大へんよかった。満足している。
・予約変更が、正確にできていない。・説明不足な点があります。
無料直行バスが出来て助かっているが、もう少し本数を増やしてもらえると、ありがたい(病院→北千重駅間)。
希望、小さくても良いから、もう少し落ち着いた、雰囲気のある喫茶ルームが出来ないか?
患者の名前を呼ぶ時、皆はいらない。…さん。で、OKでは。
待合と飲食のコーナーが、不満を感じる。どんな病院か判らない人もいる。利益を優先する経営は不信を持つ。

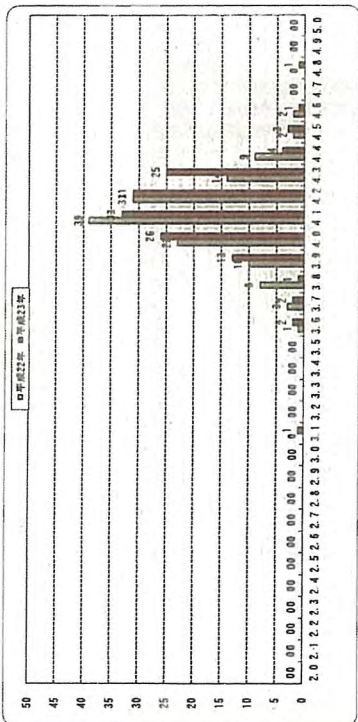
国立病院機構の平成23年度患者満足度調査の結果

■病院についての総合評価(入院)



○平成21年度(45)／平成22年度(45)／平成23年度(44)／平成23年度(44)
 ○平成21年度(4.9)以上である病院数(平成21年度:119病院／平成22年度:119病院／平成23年度:119病院)

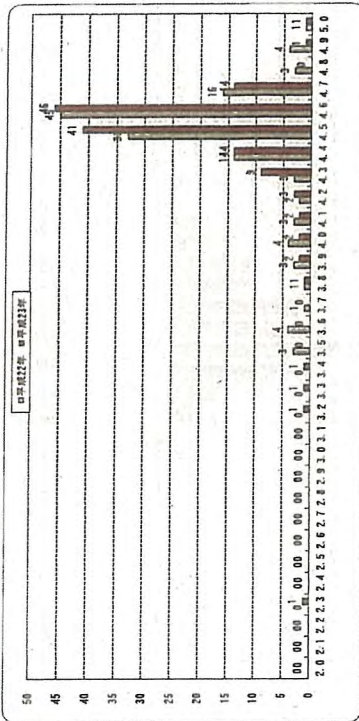
■病院についての総合評価(外来)



○平成21年度(41)／平成22年度(41)／平成23年度(41)／平成23年度(41)
 ○平成21年度(4.9)以上である病院数(平成21年度:154病院／平成22年度:154病院／平成23年度:154病院)

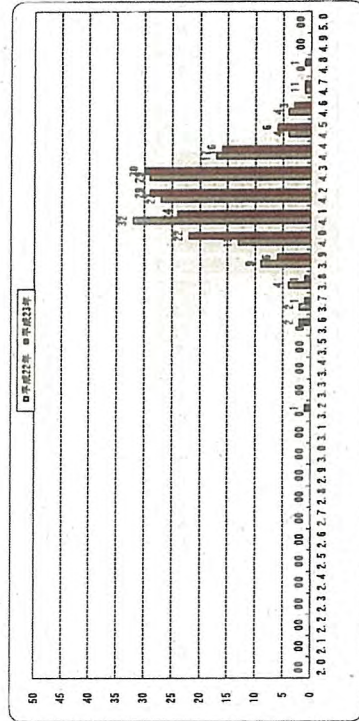
国立病院機構の平成23年度患者満足度調査の結果

■分かりやすい説明に関する評価(入院)



○平成21年度(45)／平成22年度(46)／平成23年度(46)／平成23年度(46)
 ○平成21年度(4.9)以上である病院数(平成21年度:119病院／平成22年度:119病院／平成23年度:119病院)

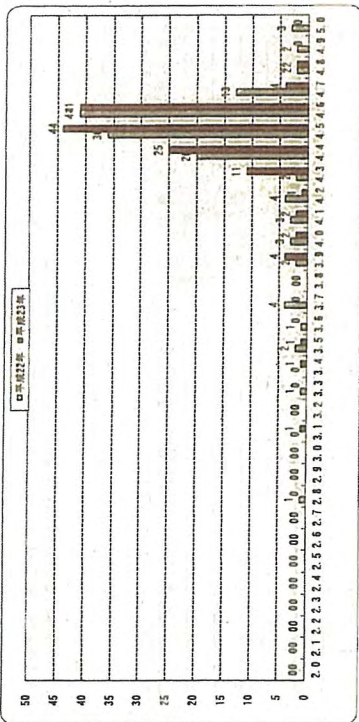
■分かりやすい説明に関する評価(外来)



○平成21年度(41)／平成22年度(42)／平成23年度(42)／平成23年度(42)
 ○平成21年度(4.1)以上である病院数(平成21年度:154病院／平成22年度:154病院／平成23年度:154病院)

国立病院機構の平成23年度患者満足度調査の結果

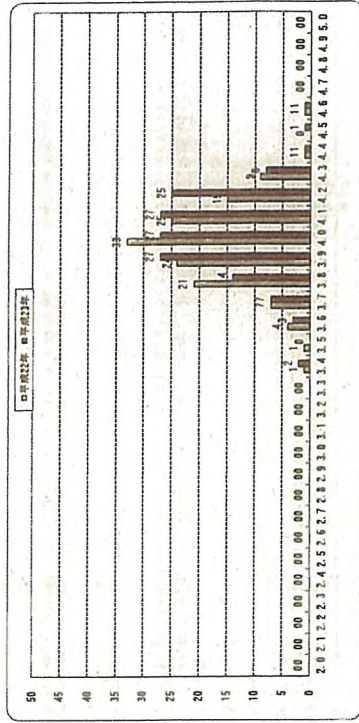
■ 相談しやすい環境づくりに関する評価(入院)



○ 平均値(平成22年度:41/平成23年度:45/平成21年度:45/平成22年度:43)
 ○ 全国病院患者満足度(19)以上の病院数(平成21年度:11病院/平成22年度:11病院/平成23年度:11病院)

国立病院機構の平成23年度患者満足度調査の結果

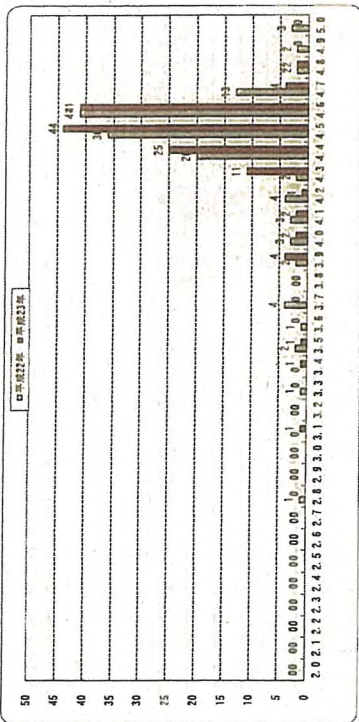
■ 多様な診療時間の設定に関する評価(外来)



○ 平均値(平成22年度:33/平成23年度:34/平成21年度:34/平成22年度:34)
 ○ 全国病院患者満足度(13)以上の病院数(平成21年度:10病院/平成22年度:10病院/平成23年度:10病院)

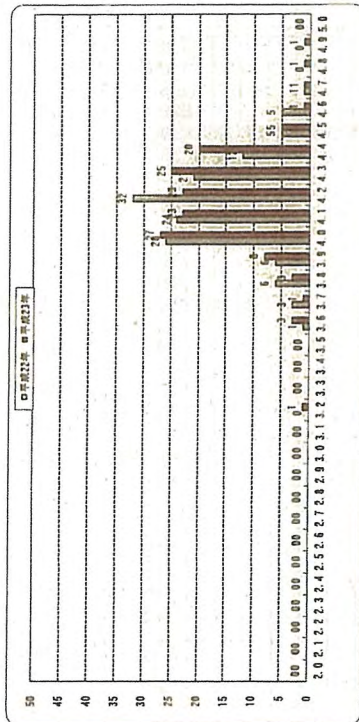
国立病院機構の平成23年度患者満足度調査の結果

■ 相談しやすい環境づくりに関する評価(入院)



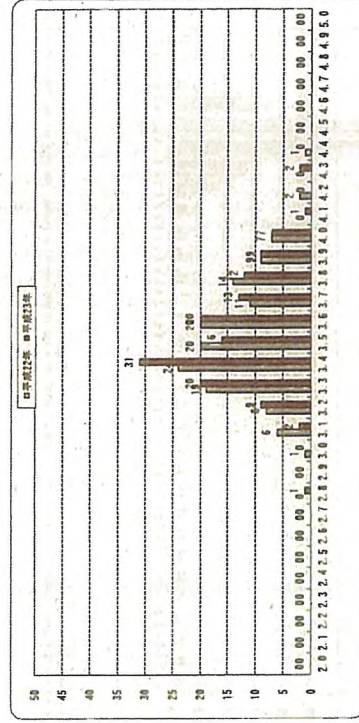
○ 平均値(平成22年度:41/平成23年度:45/平成21年度:45/平成22年度:43)
 ○ 全国病院患者満足度(19)以上の病院数(平成21年度:11病院/平成22年度:11病院/平成23年度:11病院)

■ 相談しやすい環境づくりに関する評価(外来)



○ 平均値(平成22年度:31/平成23年度:31/平成21年度:31/平成22年度:31)
 ○ 全国病院患者満足度(13)以上の病院数(平成21年度:10病院/平成22年度:10病院/平成23年度:10病院)

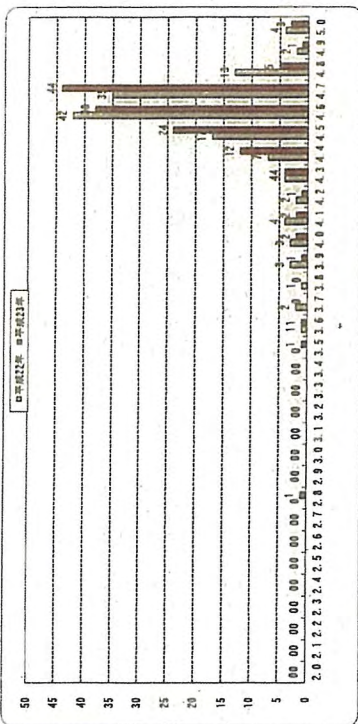
■ 多様な診療時間の設定に関する評価(外来)



○ 平均値(平成22年度:31/平成23年度:31/平成21年度:31/平成22年度:31)
 ○ 全国病院患者満足度(13)以上の病院数(平成21年度:10病院/平成22年度:10病院/平成23年度:10病院)

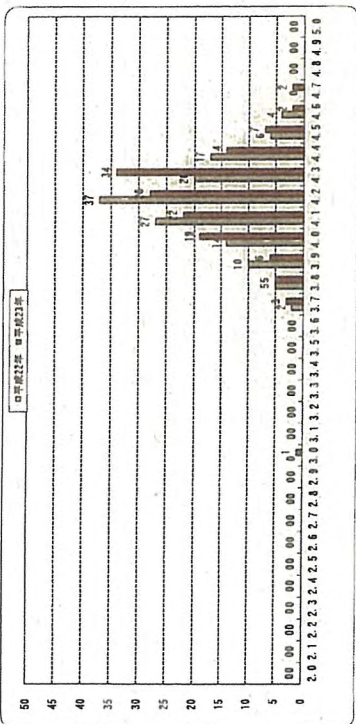
国立病院機構の平成23年度患者満足度調査の結果

■「フェイス」標準に関する評価(人件)



○平均値(平成17年度:4.5/平成18年度:4.6/平成19年度:4.6/平成20年度:4.6/平成21年度:4.6/平成22年度:4.6/平成23年度:4.0)

■「フェイス」標準に関する評価(外来)



○平均値(平成17年度:4.1/平成18年度:4.1/平成19年度:4.1/平成20年度:4.1/平成21年度:4.2/平成22年度:4.2/平成23年度:4.2)

平成23年度患者報告書集計表

病種	人数		入院患者		入院回数		外来患者		外来回数		小児回数	
	患者	スタッフ	患者	スタッフ	患者	スタッフ	患者	スタッフ	患者	スタッフ	患者	スタッフ
001 志道が中心センター	493	374	329	864	1,105	683	523	980	305	275	433	280
002 北海道センター	668	308	282	873	1,019	672	445	483	308	177	371	232
003 福島のセンター	335	147	72	493	524	298	228	114	70	44	54	29
004 旭川センター	247	88	77	885	501	247	248	141	108	108	82	84
005 帯広センター	140	76	80	468	503	241	203	185	88	185	100	87
006 釧路センター	0	0	0	0	0	0	0	0	0	0	0	0
007 弘前センター	507	250	215	660	882	454	508	261	127	134	259	133
008 八戸センター	5	0	0	0	0	0	0	0	0	0	0	0
009 青森センター	40	12	11	917	214	150	124	78	39	39	77	84
010 岩手センター	82	32	21	656	263	138	125	94	42	42	90	87
011 花巻センター	31	7	7	1,000	248	140	108	103	88	88	40	95
012 盛岡センター	24	4	4	1,000	118	56	62	32	32	32	16	100
013 秋田センター	8	0	0	0	17	6	11	3	8	8	1	55
014 盛岡センター	1,181	612	453	885	1,603	810	673	702	365	337	553	308
015 青森県センター	171	87	88	979	214	88	129	102	44	58	49	96
016 岩手県センター	95	37	30	810	275	152	123	103	54	49	49	86
017 秋田県センター	18	3	3	1,000	96	46	50	47	24	23	24	23
018 山形県センター	32	8	8	523	186	89	117	49	26	26	24	20
019 福島県センター	4	0	0	0	34	14	20	34	14	14	20	20
020 茨城県センター	123	71	71	789	241	128	113	98	48	48	98	50
021 いわて県センター	18	7	6	857	74	31	43	31	22	22	22	22
022 宮城県センター	309	800	319	399	1,294	712	582	1,400	766	602	320	320
023 福井県センター	704	378	250	808	1,014	500	514	411	225	102	188	308
024 新潟県センター	177	143	87	608	114	76	74	74	74	74	74	84
025 富山県センター	539	250	185	740	1,014	500	514	411	225	102	188	308
026 石川県センター	252	104	86	468	240	211	211	211	211	211	211	211
027 福越県センター	857	380	347	913	1,287	611	678	427	217	210	420	210
028 長野県センター	172	101	87	860	470	243	227	166	88	88	153	88
029 新潟県センター	259	183	154	945	258	126	132	132	74	74	131	74
030 西埼玉中央病院	641	144	132	917	812	385	427	200	150	110	248	108
031 埼玉東部	778	468	350	815	1,708	813	795	1,017	522	495	828	401
032 埼玉西部	168	76	74	974	324	181	181	100	61	61	130	61
033 千葉東部	675	500	380	720	1,241	602	602	284	284	270	284	284
034 千葉西部	187	154	824	791	414	414	414	402	184	184	204	179
035 下総南病院センター	55	38	14	388	241	106	106	100	40	40	98	40
036 下総東部	256	86	56	849	739	319	319	328	152	152	284	153
037 千葉県センター	1,295	509	678	3,009	1,715	1,444	1,444	1,270	910	805	1,351	710
038 茨城県センター	808	263	233	886	1,352	651	651	834	368	368	632	368
039 栃木県センター	603	372	288	770	1,215	444	444	341	238	188	339	188
040 群馬県センター	188	155	145	935	478	242	242	236	121	121	221	121
041 群馬センター	872	416	589	1,478	740	383	383	583	318	318	542	312
042 大田センター	100	72	44	610	430	250	250	170	103	59	98	49
043 茨城県	28	14	11	788	112	57	57	84	40	40	84	40
044 福島県	822	405	278	2,194	1,214	754	754	1,055	588	480	1,233	620
045 神奈川病院	238	1000	822	778	1,055	1,055	1,055	1,055	1,055	1,055	1,055	1,055

平成23年度調査報告書集計表

病院番号	病院名	入院				外来									
		通院患者	入院患者	入院回数	入院回数/患者	外来患者数		処方数		処方数		調剤数		外来調剤数	
						1日目	2日目	1日目	2日目	1日目	2日目				
136	西別府病院	83	31	30	96.8	239	125	114	136	73	63	134	71	63	98.5
137	富崎東病院	121	31	31	100.0	206	110	96	141	76	65	67	46	41	61.7
138	都城病院	410	220	202	91.8	545	265	280	308	148	158	282	137	155	85.4
139	富崎病院	56	36	36	100.0	130	56	74	75	35	40	71	31	40	84.7
140	鹿児島医療センター	587	374	334	89.3	642	327	315	272	140	132	261	126	125	98.0
141	指宿病院	229	99	89	89.8	368	178	190	92	58	35	92	58	34	98.9
142	西九州病院	200	185	71	38.3	329	138	191	165	67	98	159	65	94	98.4
143	沖縄病院	135	64	53	82.8	170	71	99	120	58	62	119	57	62	99.2
144	琉球病院	27	2	1	50.0	232	101	132	12	11	1	10	9	1	82.3
	機構合計	49,419	25,628	20,764	81.3	60,440	46,218	44,228	41,835	22,325	19,500	36,297	19,246	17,041	67.0
145	国立管理医療センター	826	504	445	88.3	1,015	493	522	745	365	380	708	346	300	84.8
146	国立精神・神経センター	277	98	87	88.8	885	486	429	376	219	159	374	217	157	88.9
147	国立国際医療センター 芦山病院	1281	638	545	85.4	3,027	1,431	1,596	1,221	630	591	901	495	406	73.8
148	国立国際医療センター 国府台病院	292	103	94	91.3	1,464	687	777	767	361	426	681	319	362	88.5
149	国立成育医療センター	1003	154	114	74.0	1,626	830	796	277	148	129	208	111	85	74.4
150	国立長寿医療センター	335	112	100	89.3	804	464	440	371	208	163	369	208	161	99.5
	NC小計	4,014	1,600	1,385	86.1	6,931	4,371	4,660	3,779	1,921	1,848	3,237	1,698	1,541	85.7
	合計	63,432	27,137	22,149	81.6	79,371	50,589	48,785	45,814	24,246	21,248	39,624	21,042	18,582	86.9

連携登録機関一覧

No.	連携医療機関略称	No.	連携医療機関略称	No.	連携医療機関略称	No.	連携医療機関略称
1	今井医院	49	辻井診療所	97	ほんだクリニック	145	ベリタス病院
2	松田内科	50	石村内科循環器科	98	西里医院	146	さぬがわ内科循環器科
3	荒木内科医院	51	木下医院	99	高橋診療所	147	水戸医院
4	戸川医院	52	神谷産婦人科	100	林クリニック	148	さやまクリニック
5	きとらクリニック	53	井上内科クリニック	101	山中クリニック	149	辻医院 内科・循環器科
6	西本内科医院	54	不藤医院	102	作山医院	150	いぬいクリニック
7	たかさね内科クリニック	55	植原医院	103	末吉内科	151	松下電器共済会健康管理室
8	森田医院	56	坂上医院	104	賀来医院	152	協和会病院
9	数井医院	57	中尾内科クリニック	105	西本医院	153	あいぜん診療所
10	草嶋クリニック	58	山上小児科クリニック	106	藤原内科クリニック	154	原クリニック
11	大田クリニック	59	野村医院	107	よしかか医院	155	くさかクリニック
12	谷クリニック	60	川西内科循環器科	108	医療法人上原医院	156	吉本診療所
13	岸本クリニック	61	森迫脳神経外科	109	医療法人萌生会 大連クリニック	157	帝国ホテルクリニック
14	中川内科	62	近藤診療所	110	医療法人 いぶきクリニック分院	158	渡辺内科クリニック
15	全日本空輸大阪兼員健康センター	63	養谷診療所	111	医療法人 井上病院	159	はぐはぐキッズクリニック
16	さきやま内科	64	沢村内科	112	井上病院	160	久原内科クリニック
17	やびく医院	65	山本内科医院	113	森川医院	161	末廣医院
18	伴医院	66	関西ハビレテーションジョン病院	114	春成クリニック	162	医療法人時実クリニック
19	のぎ内科医院	67	千葉産婦人科	115	大谷内科クリニック	163	真野内科クリニック
20	PL大阪健康センター	68	前田内科	116	堺医院	164	健康の森内科診療所
21	西野医院	69	くりやま内科	117	(財)関西労働保健協会アケテイ診療所	165	高橋内科醫院
22	佐々木外科内科医院	70	藤林クリニック	118	前田クリニック	166	高橋クリニック
23	菅井医院	71	本迫胃腸科外科	119	大森クリニック	167	おおさか住診クリニック
24	坂崎診療所	72	森内科	120	中川クリニック	168	医療法人 滝沢整形外科
25	増田内科医院	73	東天満クリニック	121	打田医院	169	医療法人 高尾医院
26	さとらクリニック	74	きむら小児科医院	122	池田回生病院	170	福本内科クリニック
27	協和医院	75	にしろクリニック	123	滝本クリニック	171	南平診療所
28	直原ウィメンズクリニック	76	ハラノ医院	124	多田内科	172	よしまさ内科クリニック
29	幸福会OBPクリニック	77	竹内内科・循環器科	125	おさわかクリニック	173	あかいし脳神経外科クリニック
30	山口内科医院	78	江本医院	126	まわたりに内科	174	さかいクリニック
31	中井内科	79	松浦医院	127	中西クリニック	175	なかもら消化器クリニック
32	明石医院	80	南川クリニック	128	ハートクリニック神田	176	まるいクリニック
33	馬本医院	81	藤原産婦人科	129	大里クリニック	177	高瀬・森本ハートクリニック
34	つちたにこどもクリニック	82	高井内科	130	城山医院	178	医療法人池田クリニック
35	つづみがたきクリニック	83	すずき内科クリニック	131	常俊医院	179	田中内科循環器内科クリニック
36	栗山医院	84	井波医院	132	梅谷内科クリニック	180	清田クリニック
37	てい外科・胃腸科	85	笹川医院	133	士別市立病院	181	石川整形外科
38	大谷クリニック	86	大河内科医院	134	小川内科	182	さくらホームケアクリニック
39	木佐貫診療所	87	森医院	135	藤井内科	183	医療 桃和会 うえのクリニック
40	栗田医院	88	いぶきクリニック	136	河野医院	184	医療 焦クリニック
41	きはら内科クリニック	89	林内科	137	かわばた循環器内科	185	CSクリニック
42	天羽クリニック	90	小倉診療所	138	前川外科	186	神田内科・小児科
43	小池診療所	91	白井医院	139	おもて循環器科	187	医療 栄私会 宮下内科
44	小林内科	92	高橋内科胃腸科	140	平賀医院	188	医療 豊饒会 芦屋グランドクリニック
45	岩村医院	93	今井クリニック	141	宮本内科・小児科医院	189	医療 社団宏善会 手山内科クリニック
46	児玉内科医院	94	寺岡内科医院	142	大阪労働衛生センター第一病院	190	阪神医療生活協同組合第三診療所
47	清水内科循環器科	95	スミ内科	143	雨森内科	191	おがわクリニック
48	フジ内科クリニック	96	菊池外科	144	医拓晃会 よこかわクリニック	191	おがわクリニック
							H24.3.31現在

教育・臨床プログラム一覧

レジデントコース	心臓血管部門	心臓血管内科コース 心臓血管外科コース
	脳血管部門	脳血管内科コース 脳神経外科コース
	小児循環器・周産期部門	小児循環器科コース 周産期コース
	生活習慣病部門(高血圧・腎、予防検診)	高血圧・腎臓科コース 糖尿病・代謝内科コース 予防健診コース
	中央診療部門(麻酔、放射線)	病理コース 麻酔科コース 集中治療部門コース 放射線コース
専門修練医コース	心臓血管部門	心臓血管内科コース 心臓血管外科コース 重症心不全・移植コース
	脳血管部門	脳血管内科コース 脳神経外科コース
	小児循環器・周産期部門	小児科コース 周産期コース 小児心臓外科コース 成人先天性心疾患コース(小児循環器医コース)
	生活習慣病部門(高血圧・腎、予防検診)	高血圧・腎臓科コース 糖尿病・代謝内科コース 予防健診コース
	中央診療部門(麻酔、放射線)	病理コース 麻酔科コース 集中治療部門コース 放射線コース 臨床遺伝科コース
従事者研修		医師 看護師 診療放射線技師 臨床検査技師 臨床工学技士
薬剤部		薬剤師レジデント制度 薬学部6年制病院実務実習
看護部		循環器病診療に従事する看護師研修会 大阪府看護職員実務者研修 CVEN研修
放射線部		放射線診療従事者講習会 磁気共鳴管理区域(MR)講習会
心血管リハビリテーション科		市民公開講座
臨床工学部		補助人工心臓管理研修 循環器セミナー

教育・研修部

平成23年度GVEN研修受講者日程表

会場 2/7-2/9: 新館講堂
 会場 2/28, 3/2, 3/6: 新館会議室

資料32

月日	心臓	小児	心臓	小児	心臓	小児	心臓	小児	心臓	小児	心臓	小児	心臓	小児	心臓	小児	心臓	小児
2/7 (火)	11:00~11:50 心臓リハビリテーション の実際 後藤部長				14:00~14:50 心不全治療の現状と 展望 安齋部長													
2/8 (水)	11:00~11:50 急性心筋梗塞・狭心症治 療の現状 安田部門長																	
2/9 (木)	11:00~11:50 循環器疾患と褥瘡予防 中屋皮膚・排泄ケア認定																	
2/28 (火)	11:00~11:50 循環器疾患の治療の変遷 内藤病院長																	
3/2 (金)	11:00~11:50 循環器疾患の治療の変遷 内藤病院長																	
3/6 (火)	11:00~11:50 危機理論 危構理論 高田副看護師長 (CNS)																	
3/9 (金)	11:00~11:50 危機理論 危構理論 高田副看護師長 (CNS)																	

認定試験 8:30~11:45 心臓(8西 林、ICU 増田) 小児(ICU 政岡、ICU 松山、乳幼児 藤田)