
年金記録の確認方法に関する アンケート集計結果

2011年11月16日



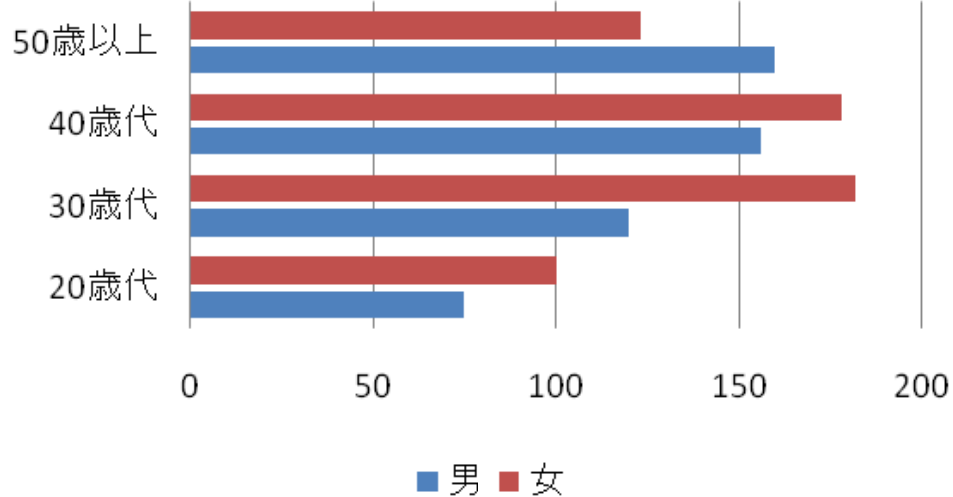
アンケート調査結果の概要

本アンケート調査は、日本年金機構が厚生労働省の委託を受けて実施したものであり、その概要は以下のとおり。

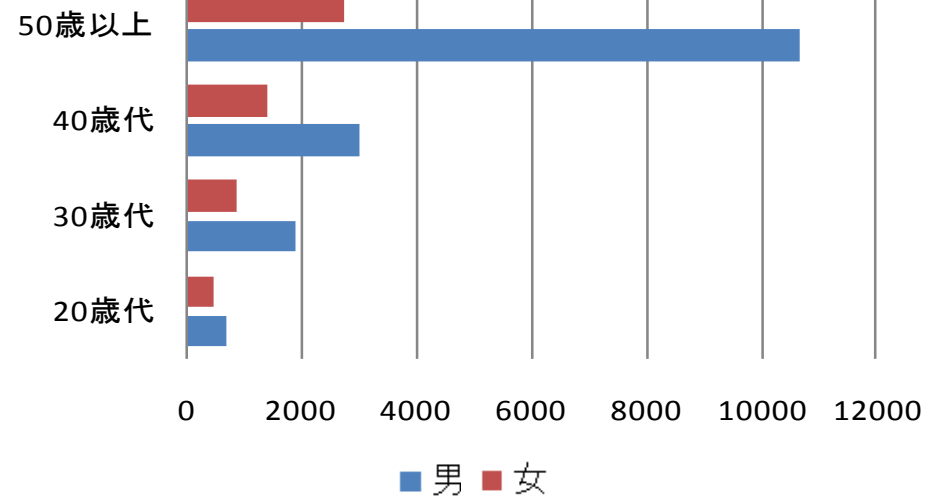
	郵送調査	インターネット調査
実施期間	2011/09/12 - 2011/10/04	2011/09/12 - 2011/10/09
対象者 (被保険者)	5,000人 (ねんきんネット未利用者から、 世代別人口に比例して無作為抽出)	236,913人 (ねんきんネット利用者にメール送付)
有効回答数	1,094人	21,716人
回答率	22%	9%

性別・年代別の回答数

郵送



ネット



(単位：人)

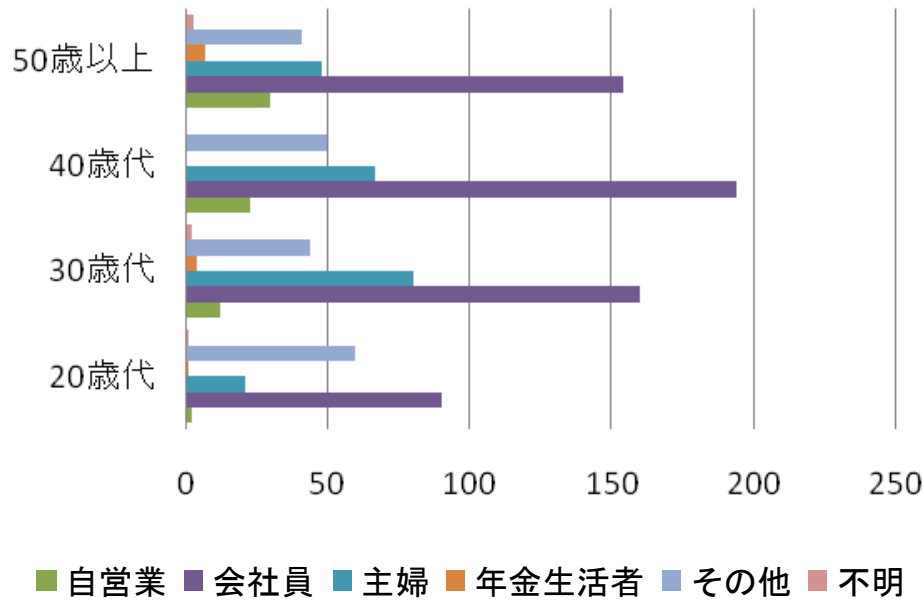
年齢	男	女	計	送付数 (回答率)
20歳代	75	100	175	909 (19.3%)
30歳代	120	182	302	1,447 (20.9%)
40歳代	156	178	334	1,470 (22.7%)
50歳以上	160	123	283	1,173 (24.1%)
全体	511	583	1,094	4,999 (21.9%)

(単位：人)

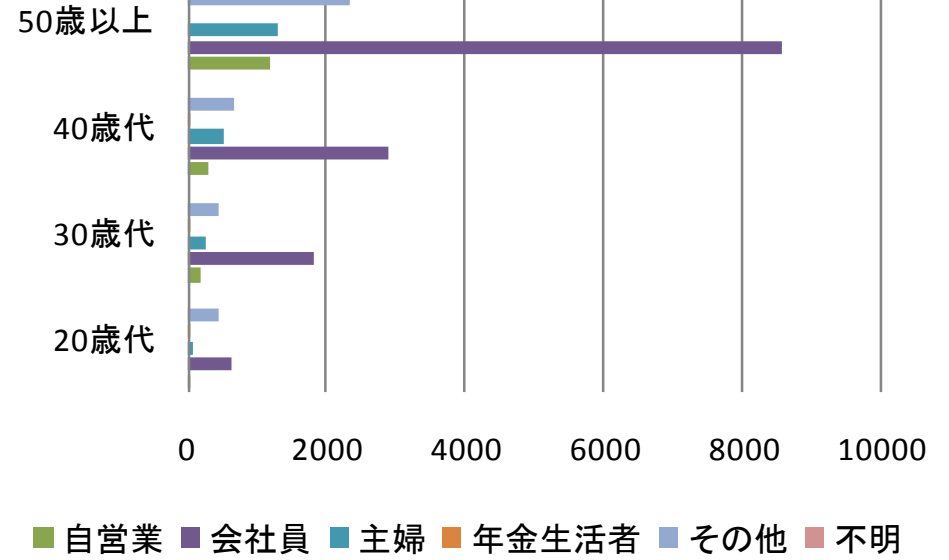
年齢	男	女	計
20歳代	708	466	1,174
30歳代	1,894	853	2,747
40歳代	2,990	1,415	4,405
50歳以上	10,656	2,734	13,390
計	16,248	5,468	21,716

職業別の回答数

郵送



ネット



(単位: 人)

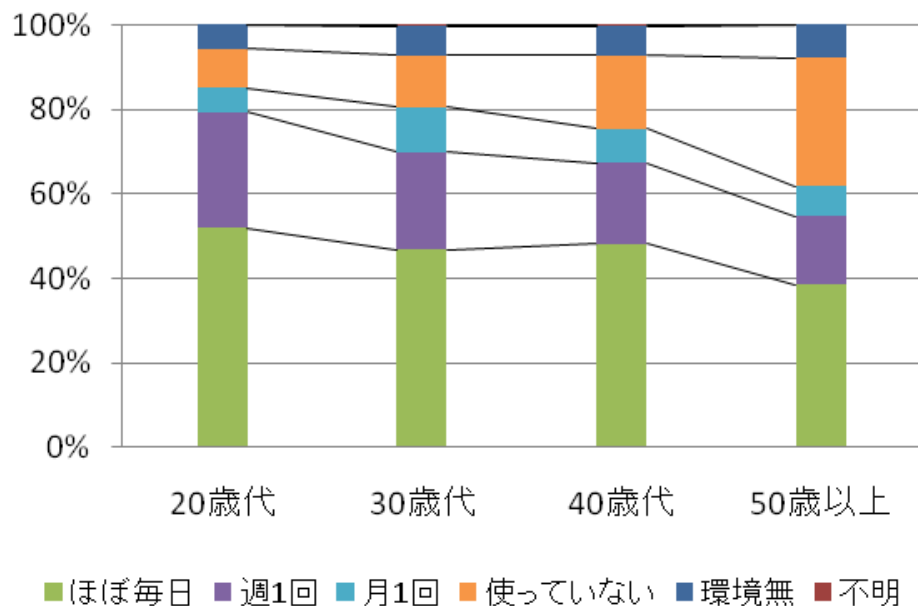
(単位: 人)

年齢	自営業	会社員	主婦	年金生活者	その他	不明	計
20歳代	2	90	21	1	60	1	175
30歳代	12	160	80	4	44	2	302
40歳代	23	194	67	0	50	0	334
50歳以上	30	154	48	7	41	3	283
計	67	598	216	12	195	6	1,094

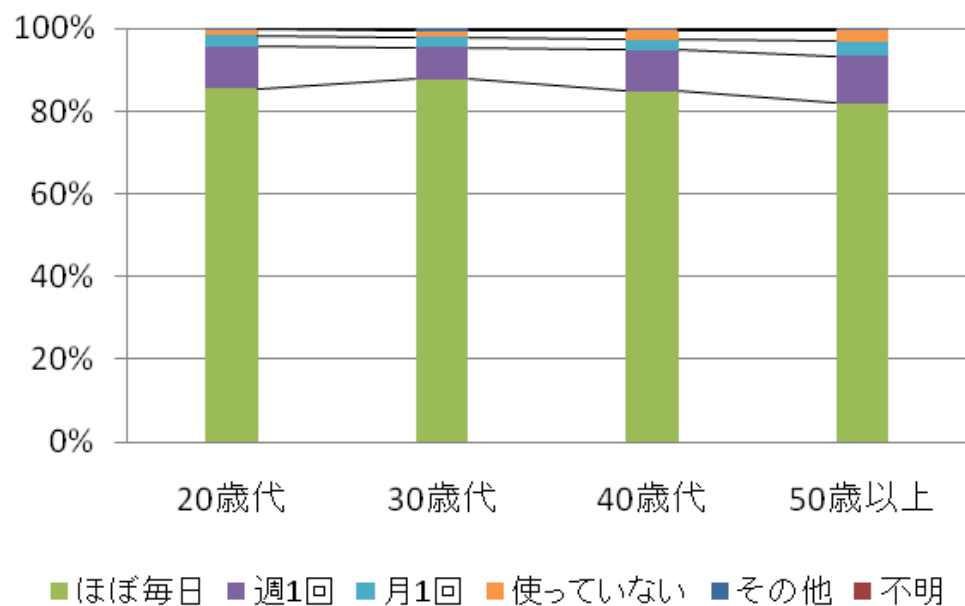
年齢	自営業	会社員	主婦	年金生活者	その他	不明	計
20歳代	19	631	64	5	455	0	1,174
30歳代	171	1,834	271	21	450	0	2,747
40歳代	303	2,874	536	33	659	0	4,405
50歳以上	1,184	8,574	1,310	0	2,322	0	13,390
計	1,677	13,913	2,181	59	3,886	0	21,716

インターネットの使用状況

郵送



ネット



(単位：人)

年齢	ほぼ毎日	週1回	月1回	使っていない	環境無	不明	計
20歳代	91	48	10	16	10	0	175
30歳代	141	70	32	37	21	1	302
40歳代	161	64	27	58	23	1	334
50歳以上	109	46	20	86	22	0	283
計	502	228	89	197	76	2	1,094

75%が月1回以上インターネットを使用

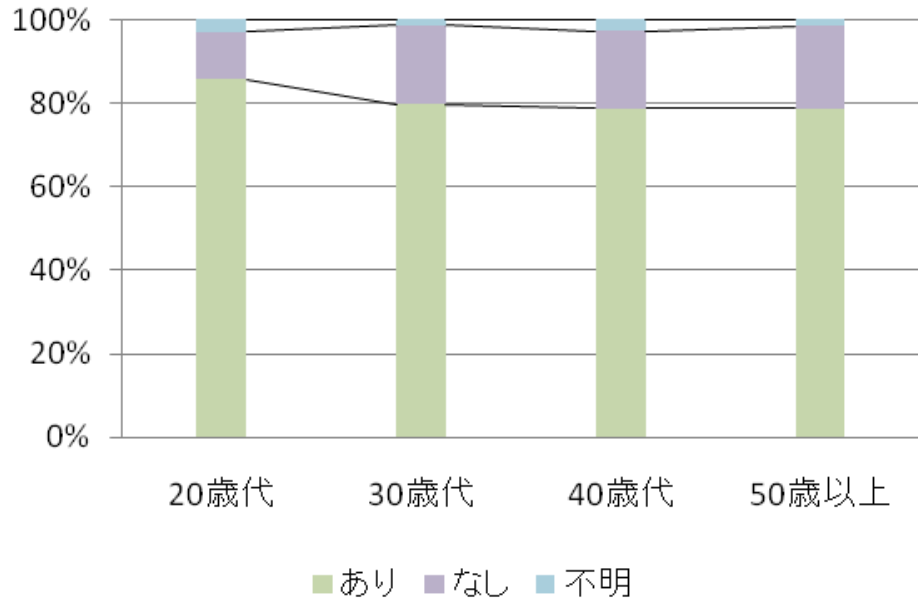
(単位：人)

年齢	ほぼ毎日	週1回	月1回	使っていない	その他	不明	計
20歳代	1,004	119	32	17	2	0	1,174
30歳代	2,409	214	65	43	16	0	2,747
40歳代	3,734	442	112	103	14	0	4,405
50歳以上	10,907	1,581	482	361	59	0	13,390
計	18,054	2,356	691	524	91	0	21,716

97%が月1回以上インターネットを使用

パソコン保有状況

郵送



(単位：人)

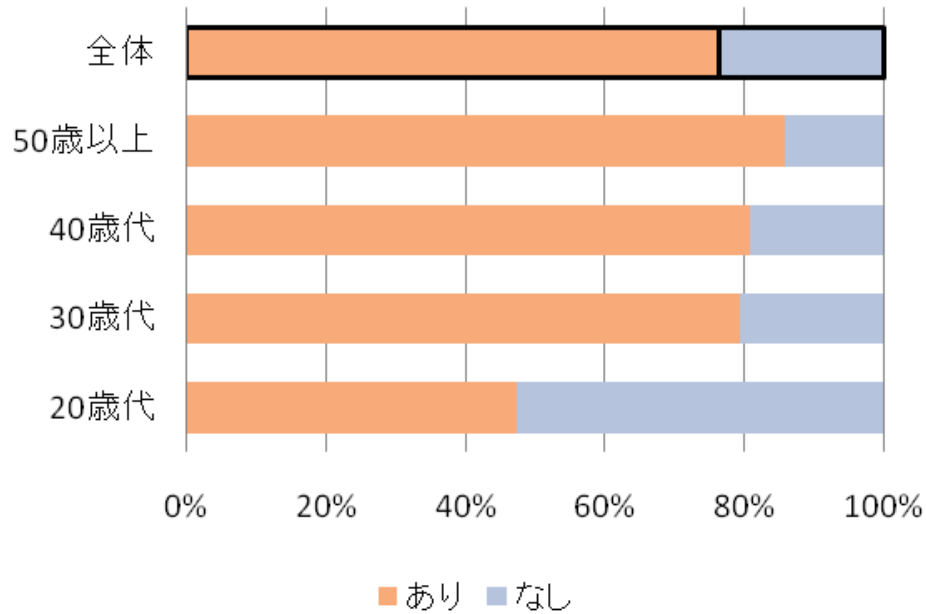
年齢	あり	なし	不明	計
20歳代	150	20	5	175
30歳代	241	57	4	302
40歳代	263	62	9	334
50歳以上	223	56	4	283
計	877	195	22	1,094

80%がパソコンを保有

記録の確認経験

郵送

問1:ご自身の年金記録を確認したことがありますか。



(単位：人)

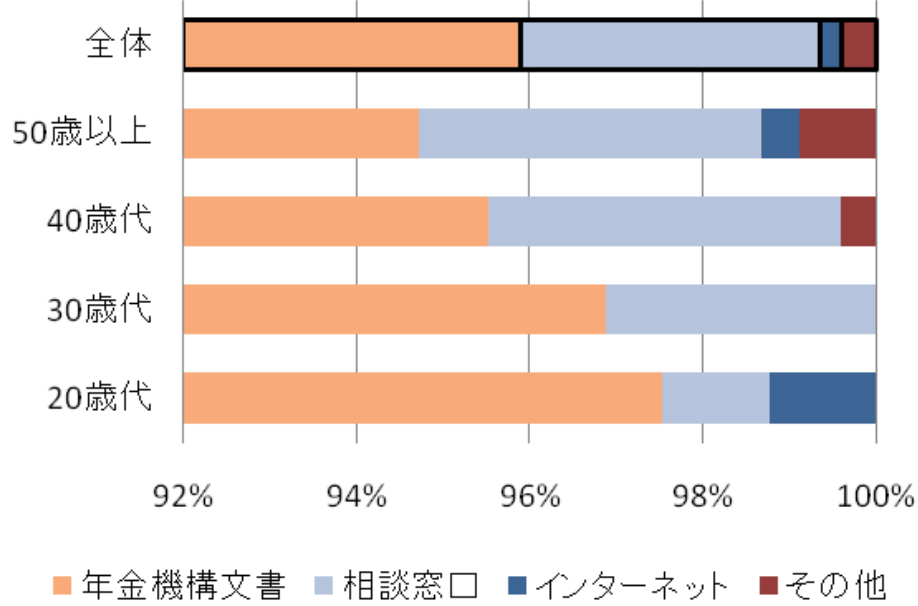
年齢	あり	なし	計
20歳代	83	92	175
30歳代	239	62	301
40歳代	269	64	333
50歳以上	243	40	283
計	834	258	1,092

76%が自身の記録を確認

記録確認の方法

郵送

問2: 問1で「ある」と選択した方に質問です。
そのときはどうやって確認しましたか。(複数選択可)



(単位：人)

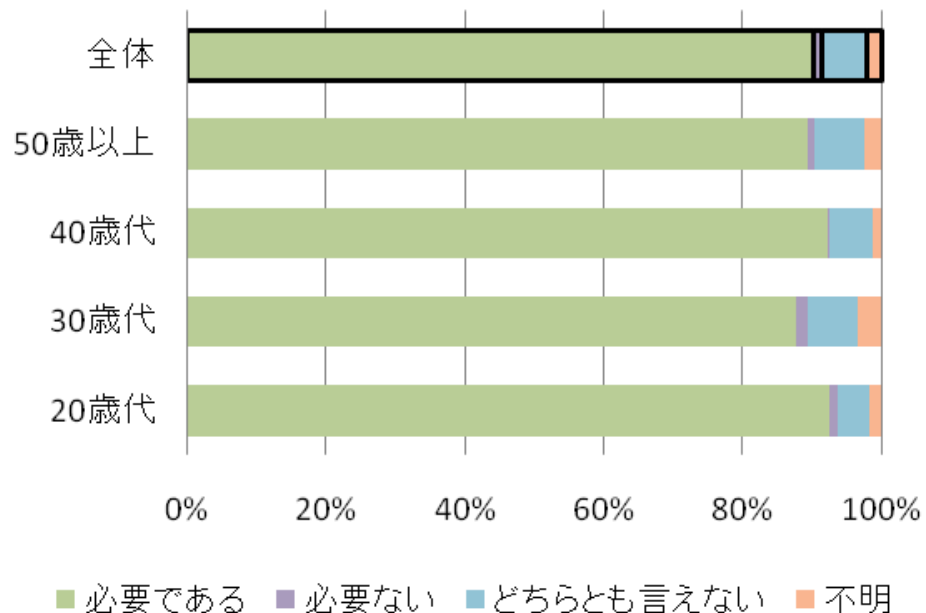
年齢	機構からの文書	相談窓口	インターネット	その他	計
20歳代	79	1	1	0	81
30歳代	218	7	0	0	225
40歳代	235	10	0	1	246
50歳以上	215	9	1	2	227
計	747	27	2	3	779

96%が機構からの文書で確認

知りたいときに確認できる仕組みは必要か

郵送

問3: 知りたいときに確認できる仕組みは必要ですか。



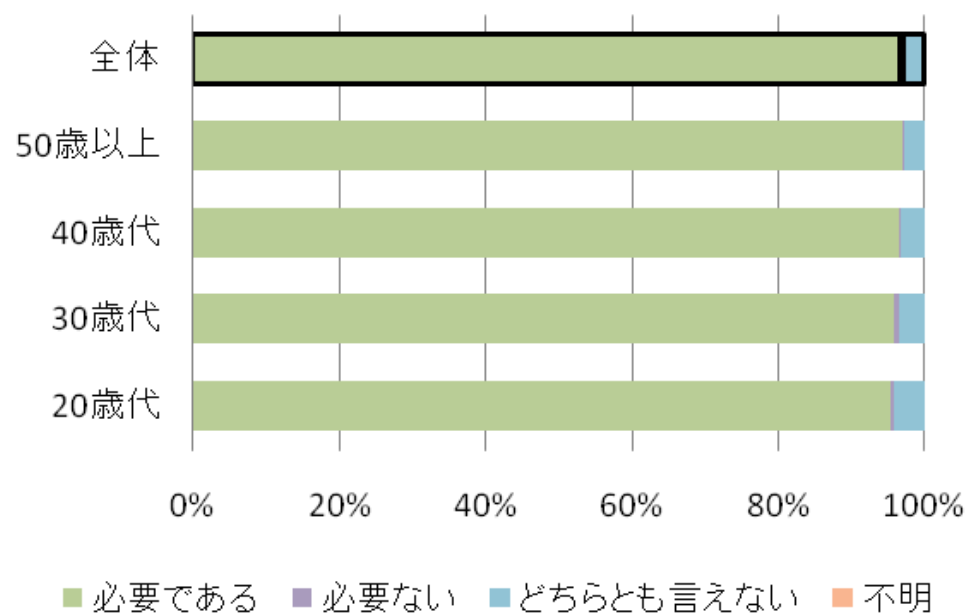
(単位: 人)

年齢	必要	必要ない	どちらとも言えない	不明	計
20歳代	162	2	8	3	175
30歳代	265	5	22	10	302
40歳代	308	1	21	4	334
50歳以上	253	3	20	7	283
計	988	11	71	24	1,094

90%が記録確認の仕組みが必要

ネット

項目5: 知りたいときに確認できる仕組みは必要ですか。



(単位: 人)

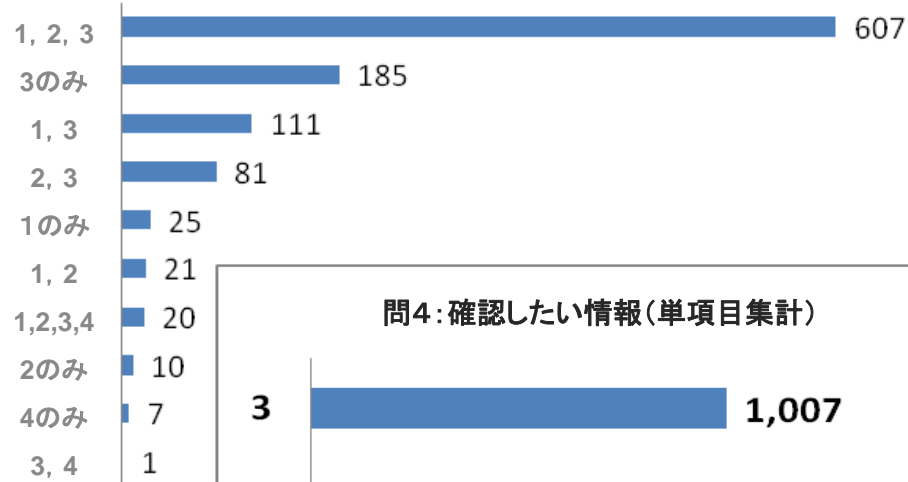
年齢	必要	必要ない	どちらとも言えない	不明	計
20歳代	1,119	5	50	0	1,174
30歳代	2,634	17	96	0	2,747
40歳代	4,246	15	144	0	4,405
50歳以上	13,002	46	342	0	13,390
全体	21,001	83	632	0	21,716

97%が記録確認の仕組みが必要

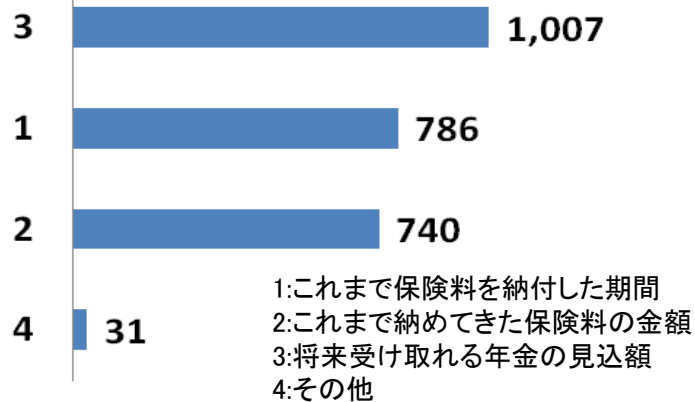
確認したい情報

郵送

問4:確認したい情報(複数回答可)



問4:確認したい情報(単項目集計)

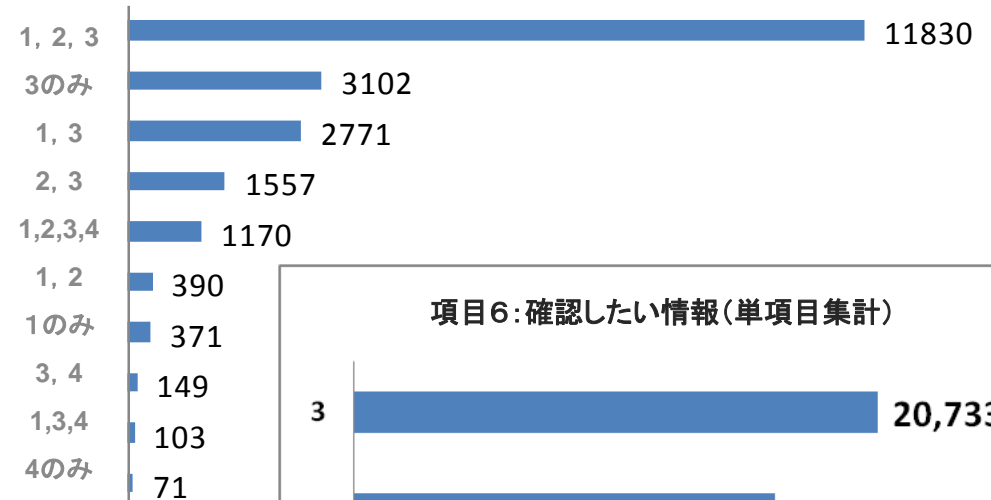


「4:その他」の例

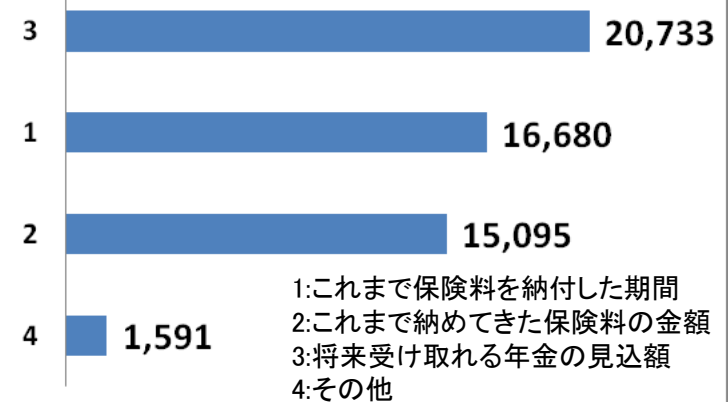
- ・未納期間が納付可能かどうか、納付した場合の年金額
- ・企業年金基金、国民年金基金、確定拠出年金など、年金にまつわる情報のポータルサイトが欲しい。
- ・共済組合加入期間
- ・夫婦での年金見込み額

ネット

項目6:確認したい情報(複数回答可)



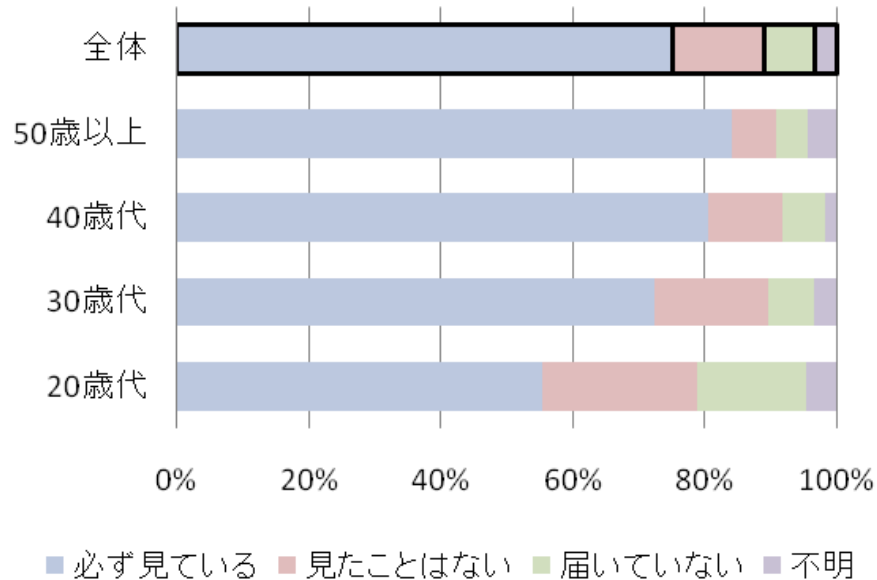
項目6:確認したい情報(単項目集計)



「ねんきん定期便」の確認状況

郵送

問5:「ねんきん定期便」をご覧になったことはありますか。



(単位：人)

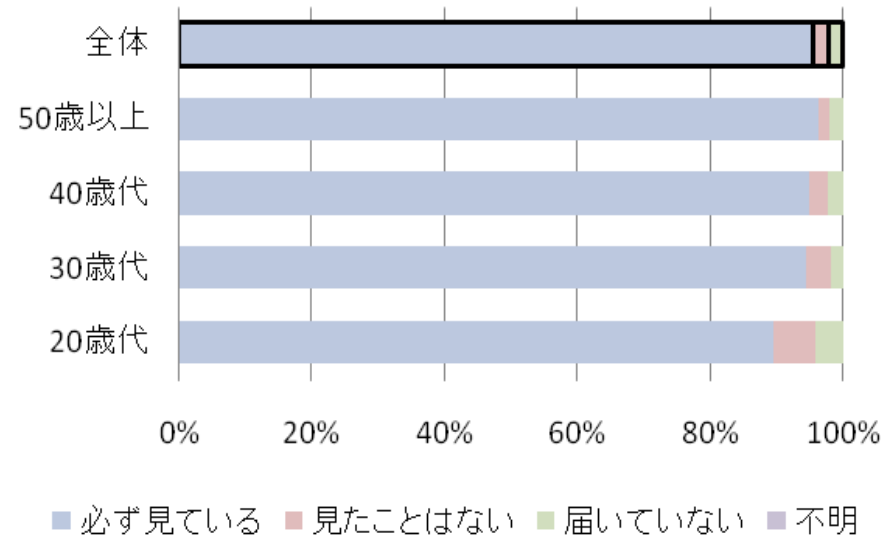
年齢	必ず見ている	見たことはない	届いていない	不明	計
20歳代	97	41	29	8	175
30歳代	219	52	21	10	302
40歳代	269	38	21	6	334
50歳以上	238	19	14	12	283
計	823	150	85	36	1,094

75%

14%

ネット

項目8:「ねんきん定期便」をご覧になったことはありますか。



(単位：人)

年齢	必ず見ている	見たことはない	届いていない	不明	計
20歳代	1,051	75	48	0	1,174
30歳代	2,596	99	52	0	2,747
40歳代	4,182	119	104	0	4,405
50歳以上	12,953	210	227	0	13,390
計	20,782	503	431	0	21,716

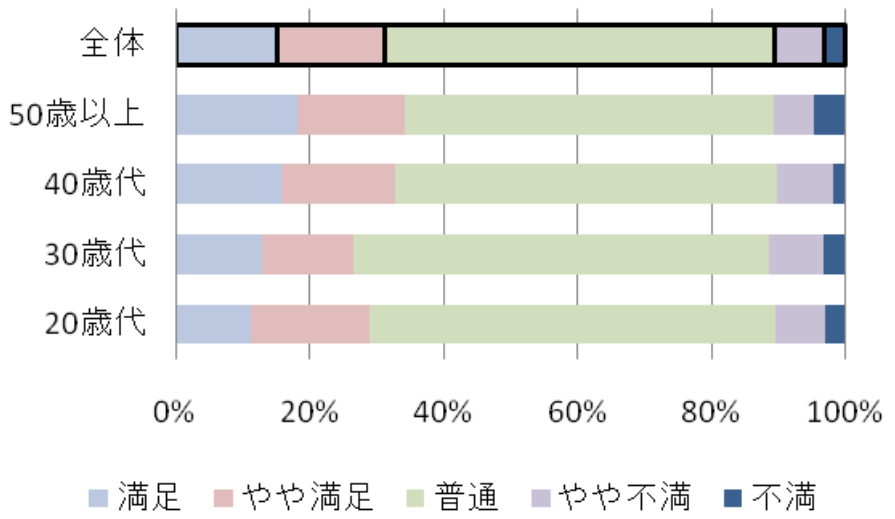
96%

2%

「ねんきん定期便」の満足度

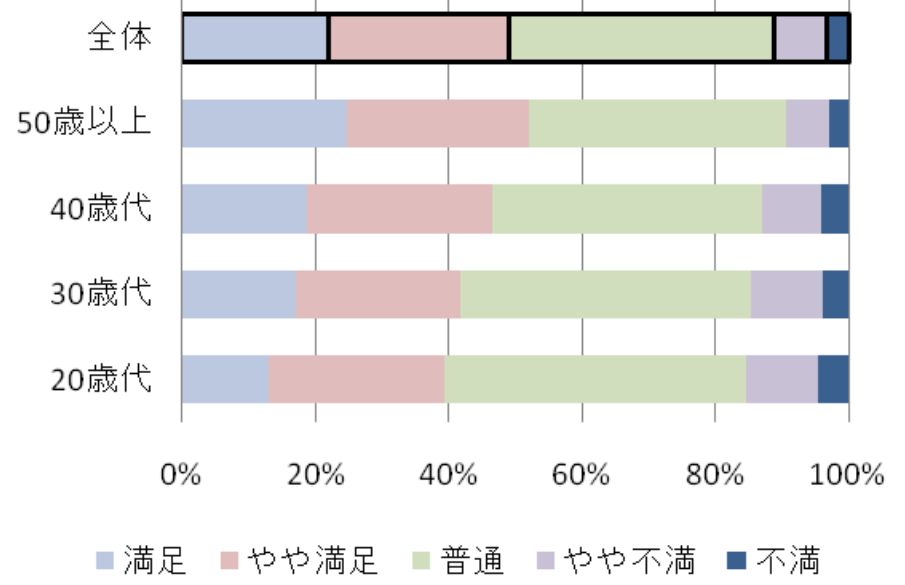
郵送

問6:問5で「1 必ず見ている」と選択した方に質問です。
「ねんきん定期便」をご覧になった満足度について、お尋ねします。



ネット

項目9:項目8で「必ず見ている」と選択した方に質問です。
「ねんきん定期便」をご覧になった満足度について、お尋ねします。



(単位：人)

年齢	満足	やや満足	普通	やや不満	不満	計
20歳代	11	17	59	7	3	97
30歳代	28	30	135	18	7	218
40歳代	42	46	153	22	5	268
50歳以上	43	38	130	14	11	236
全体	124	131	477	61	26	819

31%が満足

11%が不満

(単位：人)

年齢	満足	やや満足	普通	やや不満	不満	計
20歳代	136	273	471	114	47	1,041
30歳代	444	634	1,132	279	99	2,588
40歳代	778	1,160	1,696	366	170	4,170
50歳以上	3,186	3,535	4,976	832	380	12,909
全体	4,544	5,602	8,275	1,591	696	20,708

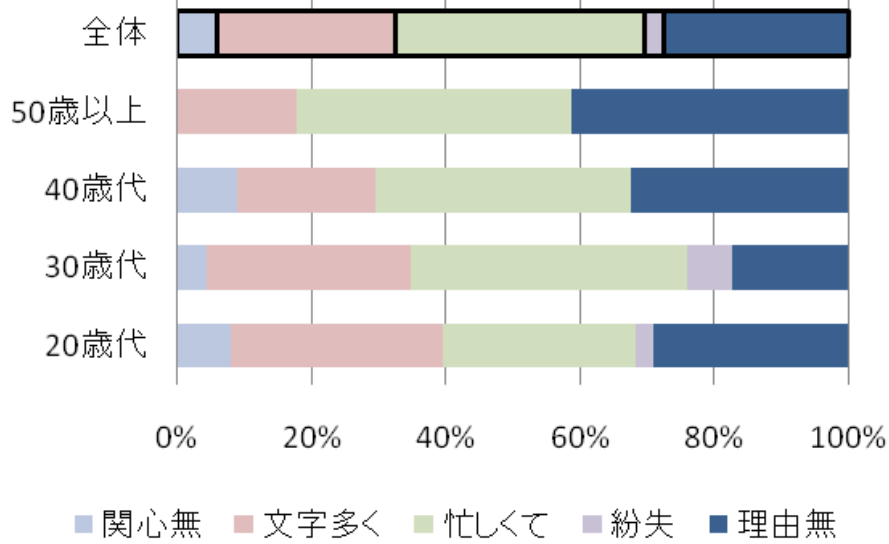
49%が満足

11%が不満

「ねんきん定期便」見たことがない人の理由

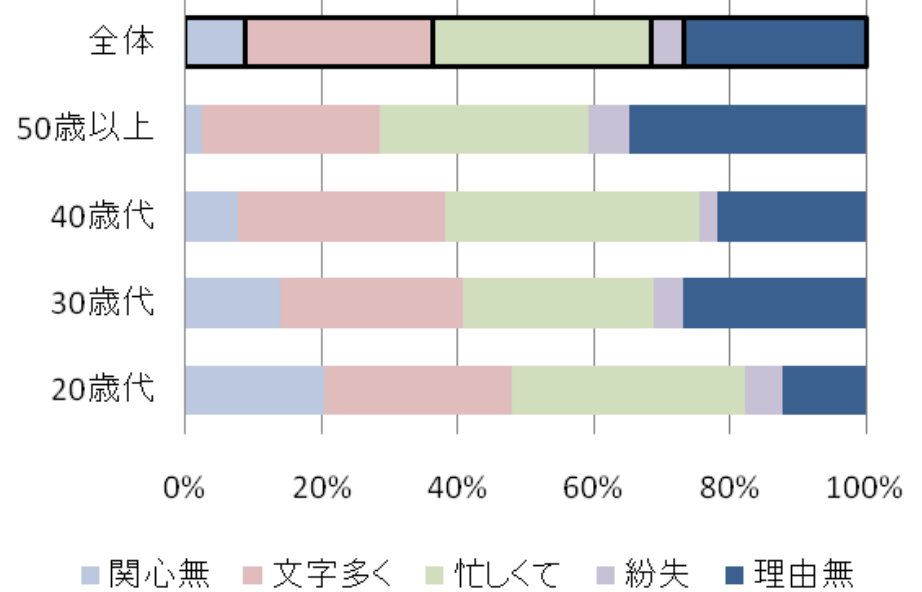
郵送

問7:問5で「届いているが見たことがない」と選択した方に質問です。その理由は何ですか。



ネット

項目10:項目8で「届いているが見たことがない」と選択した方に質問です。その理由は何ですか。



(単位:人)

年齢	関心無	文字が多い	忙しい	紛失	理由無	計
20歳代	3	12	11	1	11	38
30歳代	2	14	19	3	8	46
40歳代	3	7	13	0	11	34
50歳以上	0	3	7	0	7	17
全体	8	36	50	4	37	135

6% 64%

(単位:人)

年齢	関心無	文字が多い	忙しい	紛失	理由無	計
20歳代	15	20	25	4	9	73
30歳代	13	25	26	4	25	93
40歳代	9	35	43	3	25	115
50歳以上	5	52	61	12	69	199
全体	42	132	155	23	128	480

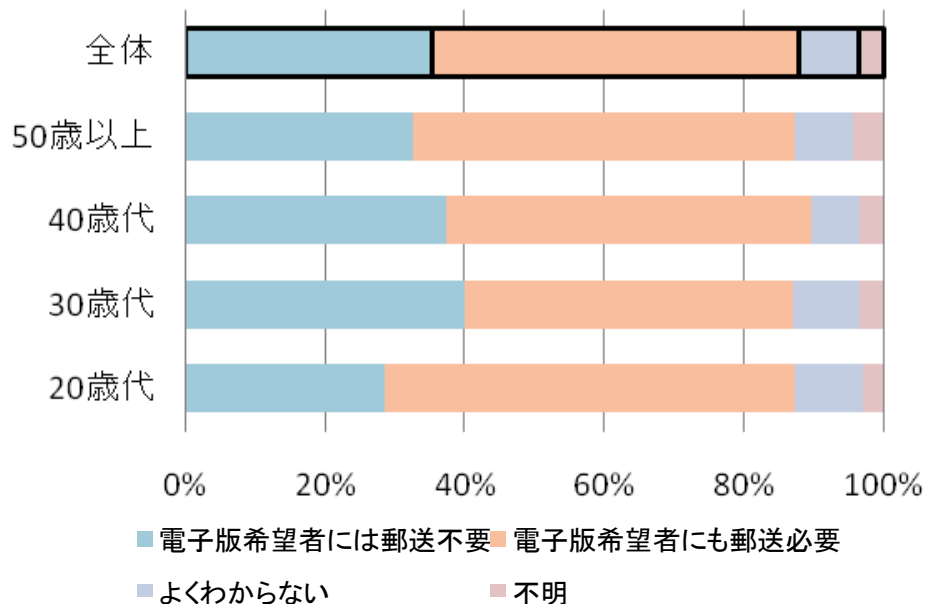
9% 60%

電子版「ねんきん定期便」について

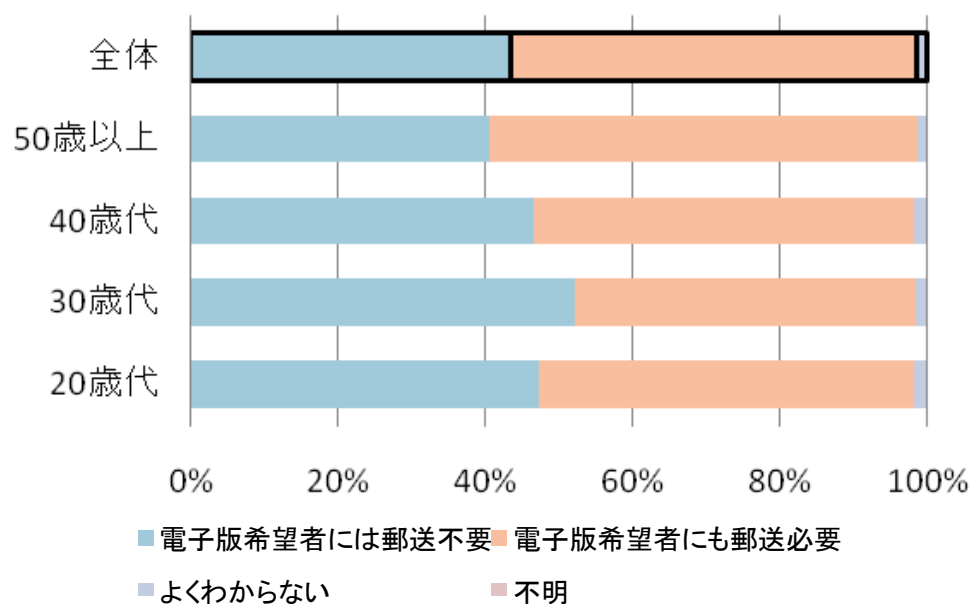
ネット

郵送

問8: 電子版と同じ内容の「ねんきん定期便」を郵便でもお送りすることについて



項目11: 電子版と同じ内容の「ねんきん定期便」を郵便でもお送りすることについて



(単位: 人)

年齢	電子版希望者には郵送不要	電子版希望者にも郵送必要	よくわからない	不明	計
20歳代	50	103	17	5	175
30歳代	121	142	29	10	302
40歳代	125	175	23	11	334
50歳以上	92	155	24	12	283
計	388	575	93	38	1,094

35%が不要 53%が必要

(単位: 人)

年齢	電子版希望者には郵送不要	電子版希望者にも郵送必要	よくわからない	不明	計
20歳代	555	599	20	0	1,174
30歳代	1,431	1,277	39	0	2,747
40歳代	2,051	2,278	76	0	4,405
50歳以上	5,393	7,844	153	0	13,390
計	9,430	11,998	288	0	21,716

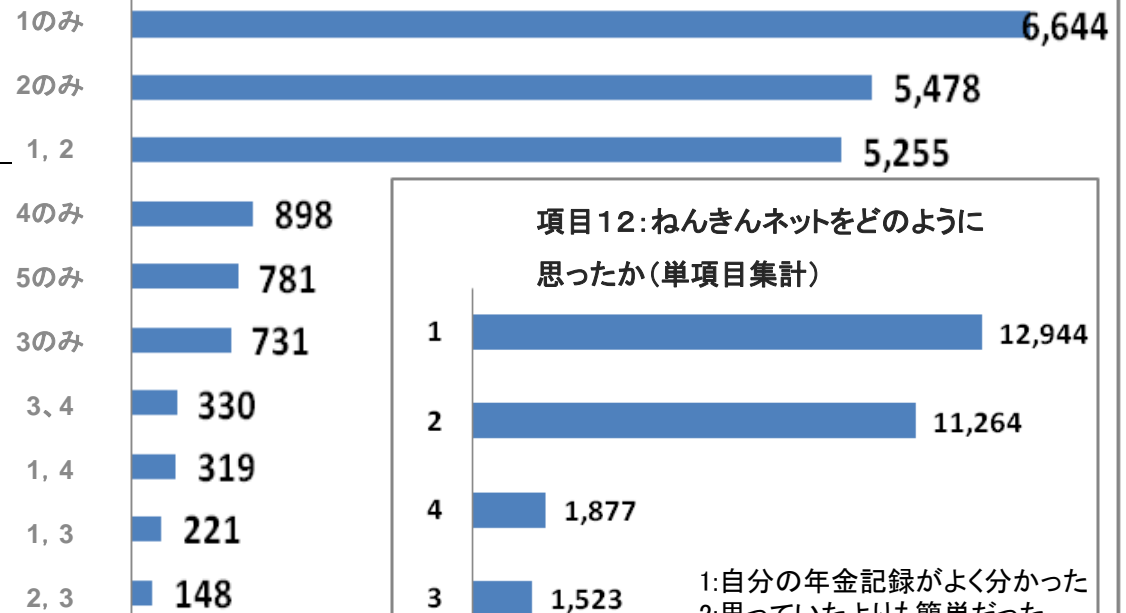
43%が不要 55%が必要

「ねんきんネット」の感想

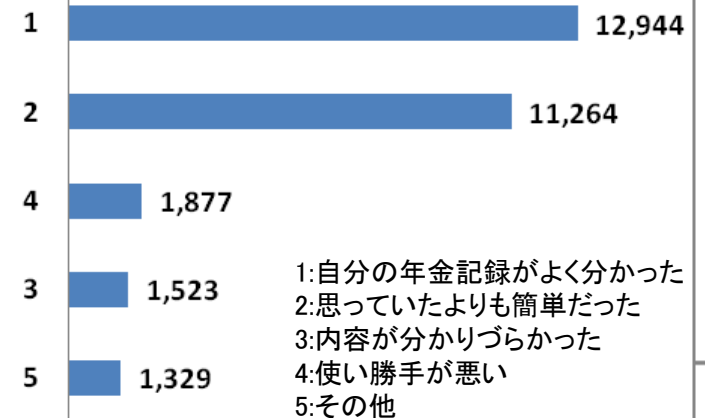
ネット

項目12:ねんきんネットをどのように思ったか(複数回答可)

80%が「自分の年金記録がよく分かった」
「思っていたよりも簡単だった」



項目12:ねんきんネットをどのように
思ったか(単項目集計)



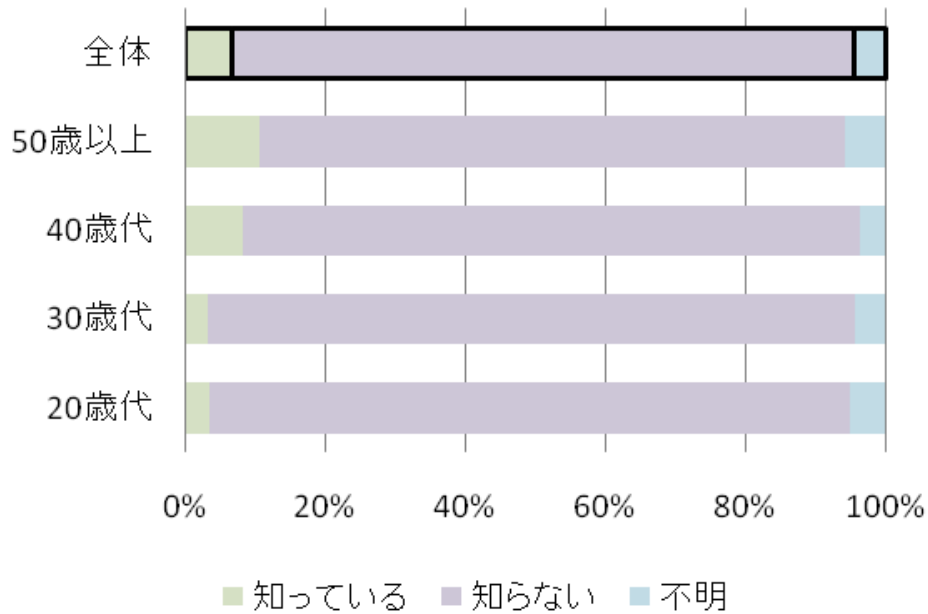
「5:その他」の例

- ・ユーザーIDを変更出来るようにしてほしい
- ・年金の算出方法を誰でもわかる公式のように掛けたり割ったりして出せるようにしてもらいたい。
- ・共済との情報共有をお願い致します。
- ・メールでの問い合わせができるようにしてほしい。

「ねんきんネット」の認知度

郵送

問9:「ねんきんネット」を始めましたが存じですか。



(単位：人)

年齢	知っている	知らない	不明	計
20歳代	6	160	9	175
30歳代	10	279	13	302
40歳代	28	294	12	334
50歳以上	30	237	16	283
計	74	970	50	1,094

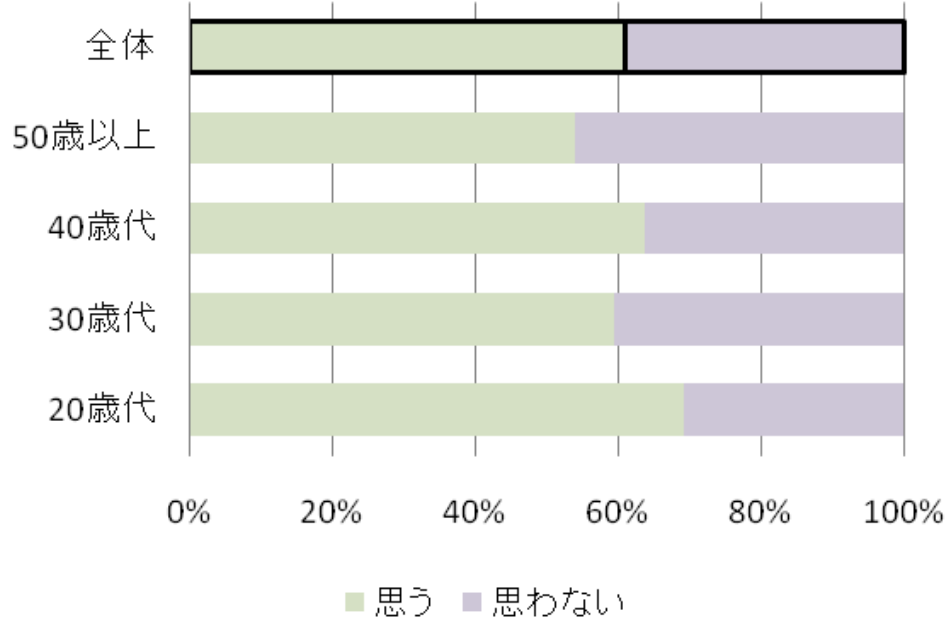
7%

89%

「ねんきんネット」の利用希望

郵送

問10:この「ねんきんネット」を使いたいと思いますか。



(単位：人)

年齢	思う	思わない	計
20歳代	117	52	169
30歳代	175	119	294
40歳代	208	118	326
50歳以上	146	124	270
計	646	413	1,059

61%

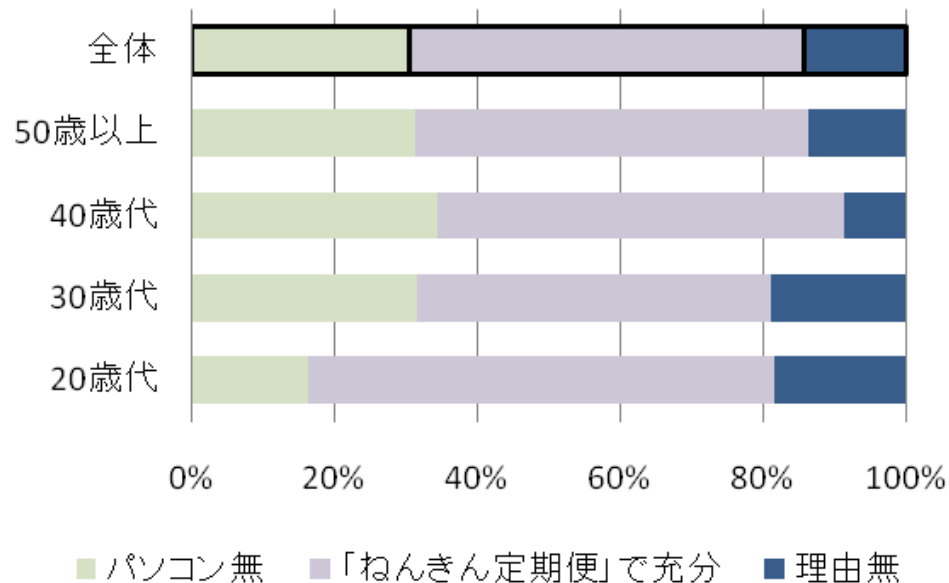
39%

「ねんきんネット」を使いたいと思わない理由

郵送

問11:問10で「2 思わない」を選択した方に質問です。

その理由は何ですか。



(単位：人)

年齢	パソコンが無い	定期便で充分	理由無	計
20歳代	2	32	9	43
30歳代	37	58	22	117
40歳代	40	66	10	116
50歳以上	37	65	16	118
計	116	221	57	394

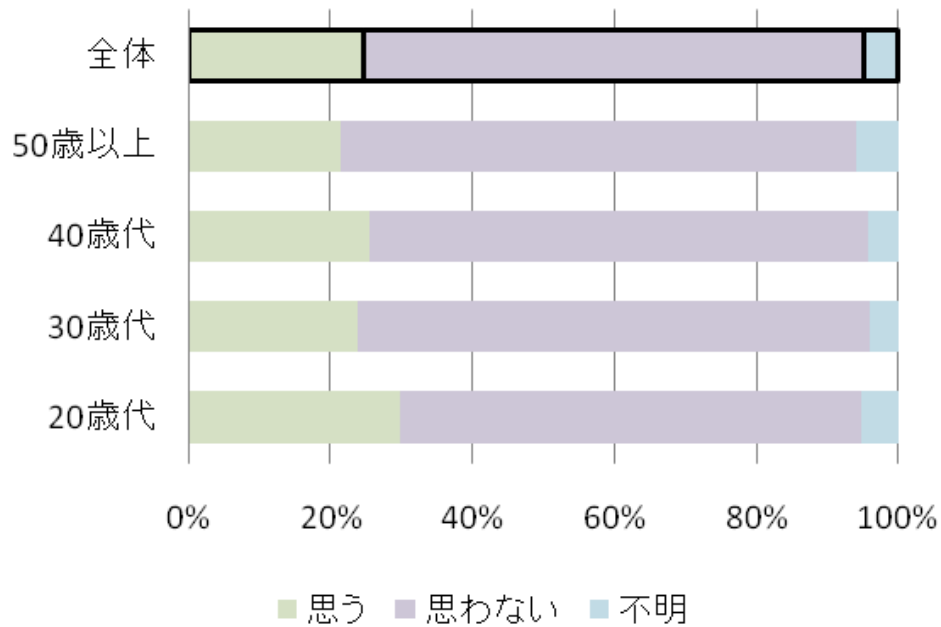
29%

56%

市区町村/郵便局窓口の利用希望

郵送

問12:市区町村/郵便局窓口でサービスを利用してみたい



(単位：人)

年齢	思う	思わない	不明	計
20歳代	52	114	9	175
30歳代	72	218	12	302
40歳代	85	235	14	334
50歳以上	61	205	17	283
計	270	772	52	1,094

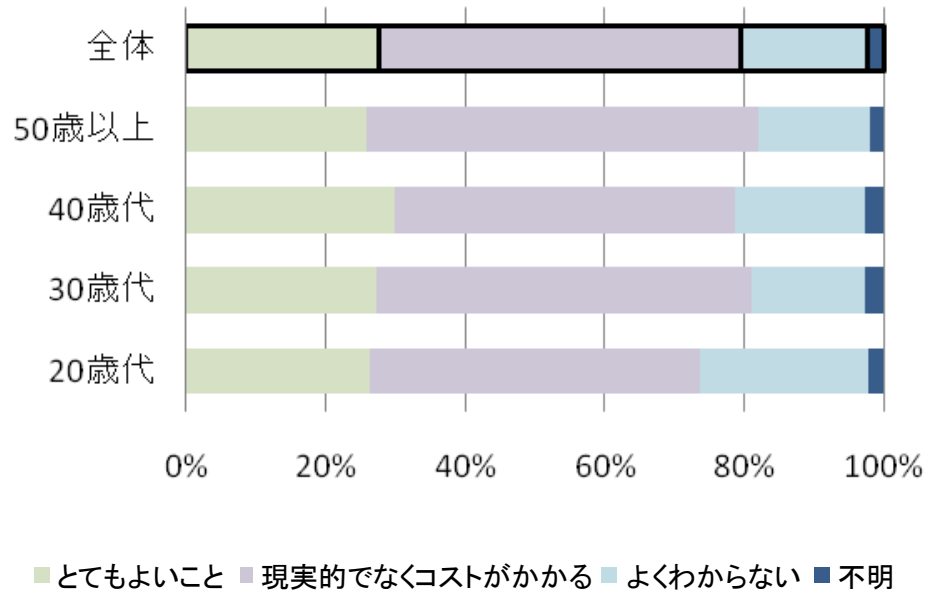
25%

71%

年金通帳を作ることについての印象

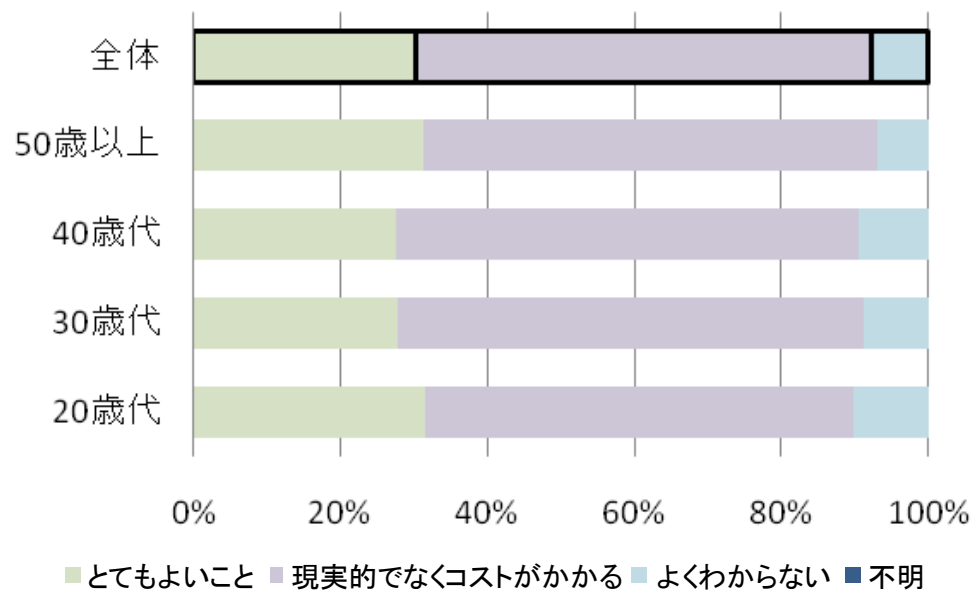
郵送

問13-1:年金通帳を作ることについて



ネット

項目16:年金通帳を作ることについて



(単位：人)

年齢	とてもよいこと	現実的でなくコストがかかる	よくわからない	不明	計
20歳代	46	83	42	4	175
30歳代	82	163	49	8	302
40歳代	100	163	62	9	334
50歳以上	73	159	45	6	283
計	301	568	198	27	1,094

28%

52%

(単位：人)

年齢	とてもよいこと	現実的でなくコストがかかる	よくわからない	不明	計
20歳代	372	681	121	0	1,174
30歳代	766	1,741	240	0	2,747
40歳代	1,221	2,767	417	0	4,405
50歳以上	4,090	8,350	950	0	13,390
計	6,449	13,539	1,728	0	21,716

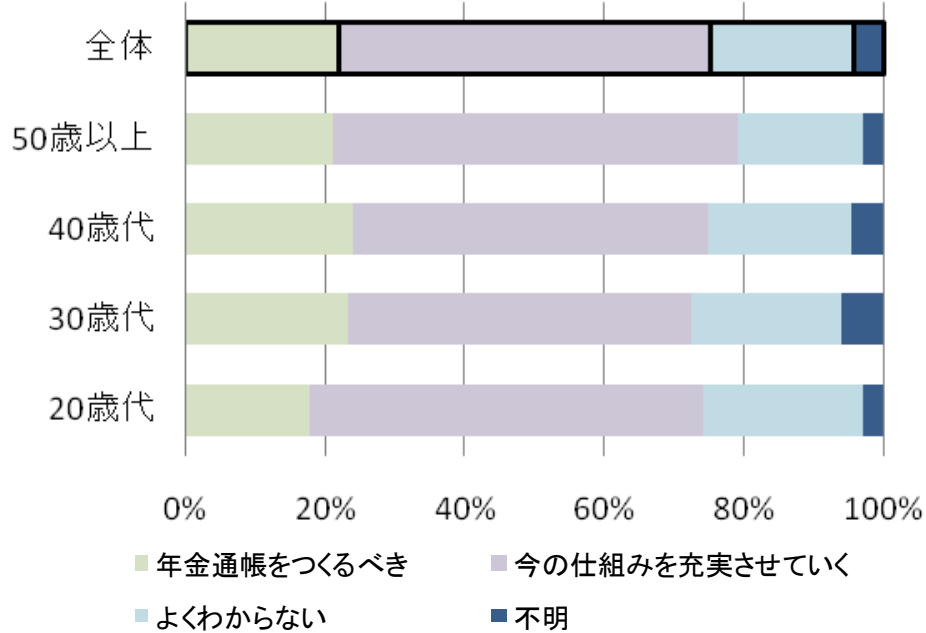
30%

62%

記録確認の今後の仕組み

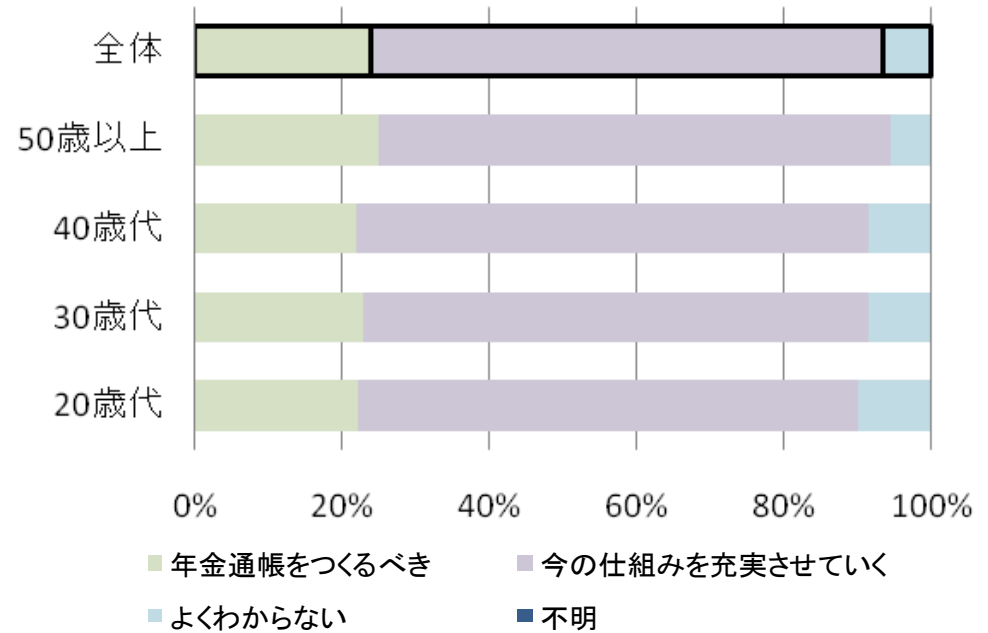
郵送

問13-2: 記録確認の今後の仕組みについて



ネット

項目17: 記録確認の今後の仕組みについて



(単位: 人)

(単位: 人)

年齢	年金通帳をつくるべき	今の仕組みを充実させていく	よくわからない	不明	計
20歳代	31	99	40	5	175
30歳代	70	149	65	18	302
40歳代	80	170	69	15	334
50歳以上	60	164	51	8	283
計	241	582	225	46	1,094

22%

53%

年齢	年金通帳をつくるべき	今の仕組みを充実させていく	よくわからない	不明	計
20歳代	260	797	117	0	1,174
30歳代	626	1,886	235	0	2,747
40歳代	966	3,067	372	0	4,405
50歳以上	3,228	9,430	732	0	13,390
計	5,080	15,180	1,456	0	21,716

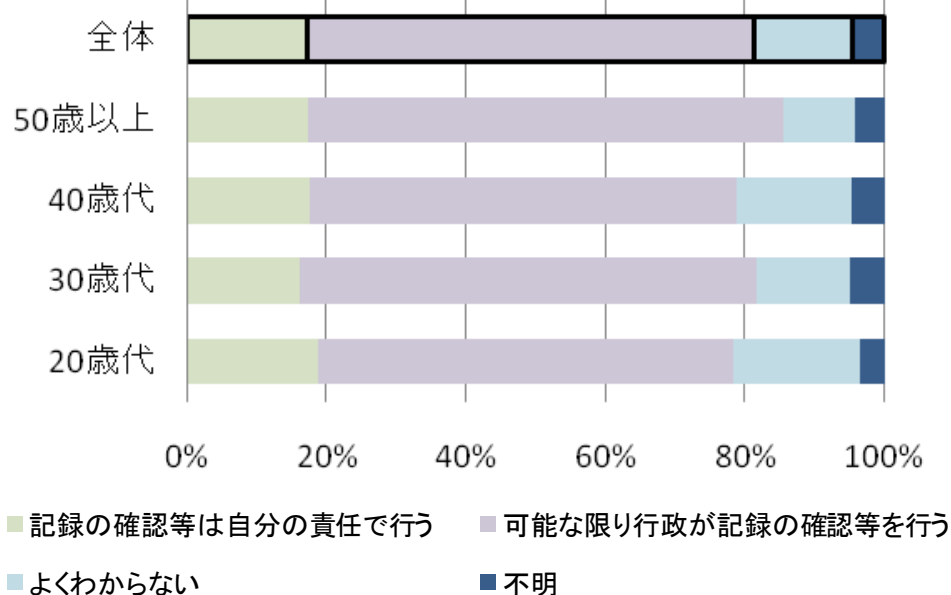
23%

70%

今後の年金行政と国民との関係

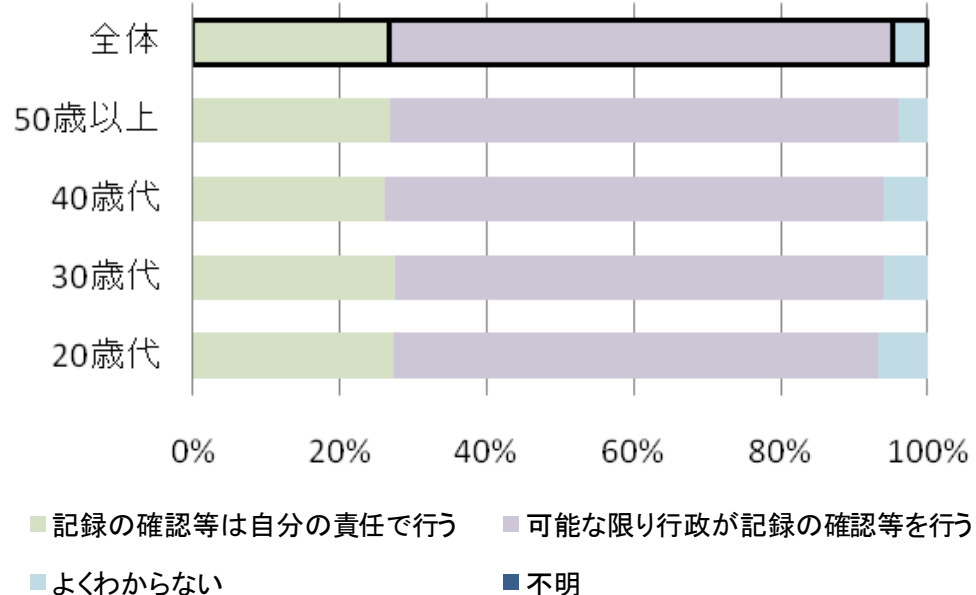
郵送

問14: 今後の年金行政と国民の皆様との関係について



ネット

項目18: 今後の年金行政と国民の皆様との関係について



(単位：人)

年齢	自分の責任で行う	可能な限り行政が行う	よくわからない	不明	計
20歳代	33	104	32	6	175
30歳代	49	198	40	15	302
40歳代	59	204	55	16	334
50歳以上	49	193	29	12	283
計	190	699	156	49	1,094

17%

64%

(単位：人)

年齢	自分の責任で行う	可能な限り行政が行う	よくわからない	不明	計
20歳代	322	774	78	0	1,174
30歳代	760	1,818	169	0	2,747
40歳代	1,155	2,987	263	0	4,405
50歳以上	3,526	9,303	561	0	13,390
計	5,763	14,882	1,071	0	21,716

27%

69%

その他の意見・要望の例

- ・ 後々自分のためになるという事を、しっかりとアピールすべき。
- ・ 加入者が年金の仕組みをよく知らない。
- ・ 教育の段階で盛り込むべき、もしくは、何らかの策をとるべき。
- ・ コストを軽視してまで、通帳の発行や紙の発行を過度に推し進める必要はない。
- ・ 「記録の確認」の押し付けが横行し、却って面倒になっている。
- ・ 当面は行政でも管理していくことが必要。
- ・ 「費用対効果」も十分勘案して決定して欲しい。
- ・ 厚生年金、国民年金、共済年金すべての年金のしくみをねんきんネットで開示してほしい。
- ・ いくつかのモデルケースで厚生、国民、共済のそれぞれについてわかりやすく教えてほしい。
- ・ パソコンで殆んどの事が解決できるようにしてほしい。
- ・ 年金が身近に感じられるPRや活動をお願いしたい。
- ・ 一生懸命働いている職員の方々に期待し応援している。
- ・ QA集が充実することで情報開示や共有化が進むことに期待したい。
- ・ 年金お知らせ便が届くようになって、以前より改善されたと思う。
- ・ 電子版の拡充を期待している。
- ・ 加入者に負担をかけないという意味では、今の定期便で満足している。