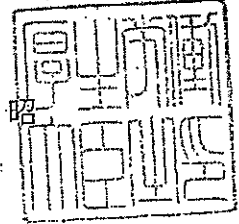


厚生労働省発食安0909第20号
平成22年9月9日

薬事・食品衛生審議会
会長 望月正隆 殿

厚生労働大臣 長妻 昭



諮問書

食品衛生法（昭和22年法律第233号）第11条第1項の規定に基づき、
下記の事項について、貴会の意見を求めます。

記

次に掲げる農薬の食品中の残留基準設定について

シアゾファミド

平成22年10月1日

薬事・食品衛生審議会
食品衛生分科会長 岸 玲子 殿

薬事・食品衛生審議会食品衛生分科会
農薬・動物用医薬品部会長 大野 泰雄

薬事・食品衛生審議会食品衛生分科会
農薬・動物用医薬品部会報告について

平成22年9月9日付け厚生労働省発食安0909第20号をもって諮問された、食品衛生法（昭和22年法律第233号）第11条第1項の規定に基づくシアゾファミドに係る食品規格（食品中の農薬の残留基準）の設定について、当部会で審議を行った結果を別添のとおり取りまとめたので、これを報告する。

(別添)

シアゾファミド

今般の残留基準の検討については、農薬取締法に基づく適用拡大申請に伴う基準値設定依頼が農林水産省からなされたこと及び関連企業から「国外で使用される農薬等に係る残留基準の設定及び改正に関する指針について」に基づく残留基準の設定要請がなされたことに伴い、食品安全委員会において食品健康影響評価がなされたことを踏まえ、農薬・動物用医薬品部会において審議を行い、以下の報告を取りまとめるものである。

1. 概要

(1) 品目名：シアゾファミド [Cyzofamid]

(2) 用途：殺菌剤

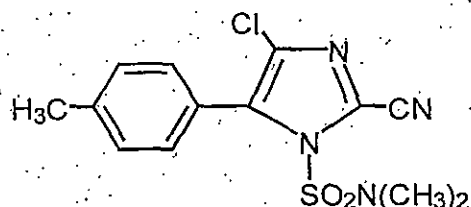
シアノイミダゾール系化合物の殺菌剤である。ミトコンドリアにおける電子伝達系を阻害することにより作用を示すと考えられる。

(3) 化学名：

4-chloro-2-cyano-*N,N*-dimethyl-5-*p*-tolylimidazole-1-sulfonamide (IUPAC)

4-chloro-2-cyano-*N,N*-dimethyl-5-(4-methylphenyl)-1*H*-imidazole-1-sulfonamide (CAS)

(4) 構造式及び物性



分子式 $C_{13}H_{13}ClN_4O_2S$

分子量 324.8

水溶解度 pH5緩衝液：0.121 mg/L (20°C)

pH7緩衝液：0.107 mg/L (20°C)

pH9緩衝液：0.109 mg/L (20°C)

分配係数 $\log_{10}P_{ow}=3.2$ (25°C)

(メーカー提出資料より)

2. 適用病害虫の範囲及び使用方法

本剤の適用の範囲及び使用方法は以下のとおり。

作物名となっているものについては、今回農薬取締法(昭和23年法律第82号)に基づく適用拡大申請がなされたものを示している。

また、にんじん及びパパイヤに係る残留基準の設定についてインポートトレランス申請がされている。

(1) 国内での使用方法

① 9.4%シアゾファミド水和剤

作物名	適用病害虫名	希釈倍数	使用液量	使用時期	本剤の使用回数	使用方法	シアゾファミドを含む農薬の総使用回数
ぶどう	べと病	1000～2000倍	200～700L/10a	収穫14日前まで	3回以内	散布	3回以内
かんきつ	褐色腐敗病	2000倍		収穫前日まで			
いちじく	疫病						
小麦	褐色雪腐病	1000倍	100L/10a	根雪前	3回以内	無人ヘリコプターによる散布	3回以内
		.8倍	.0.8L/10a				
あずき	茎疫病	原液	種子重量の2%	は種前	1回	種子塗沫	4回以内 (種子への処理は1回以内、散布は3回以内)
		1000倍	100～300L/10a	3回以内	散布		
ばれいしょ	疫病	1000～2000倍	25L/10a	収穫7日前まで	4回以内	無人ヘリコプターによる散布	4回以内
		375倍					
		600倍					
		32倍	3.2L/10a				
きゅうり	べと病	1000～2000倍	150～300L/10a	収穫前日まで	3回以内	散布	4回以内
メロン							
すいか	褐色腐敗病	1000～2000倍	150～300L/10a	収穫前日まで	3回以内	散布	4回以内

作物名	適用病害虫名	希釈倍数	使用液量	使用時期	本剤の使用回数	使用方法	シオファイトを含む農薬の総使用回数
トマト ミニトマト	疫病	1000～ 2000倍	150～300L/10a	収穫前日 まで	4回以内	散布	4回以内
ピーマン とうがらし類		2000倍					
なす	褐色腐敗 病		2000倍	100～300L/10a	収穫7日 前まで	4回以内	散布
たまねぎ	べと病 白色疫病						
キャベツ	べと病	2000倍	100～300L/10a	収穫3日 前まで	4回以内	散布	5回以内 (散布は4 回以内、灌 注(育苗ト イ)は1回 以内)
	根こぶ病	500倍	セル成型育苗トレイ 1箱またはパー ハポット1冊 (30×60cm、使 用土壌約2.5～ 7L)当り2L	定植前日 ～ 当日	1回	灌注	6回以内 (散布は4 回以内、灌 注(本圃) は1回以 内、灌注(育 苗トレイ)は1 回以内)
ほうれんそう	べと病	2000倍	100～300L/10a	収穫3日 前まで	3回 以内	散布	3回以内
はくさい				収穫3日 前まで	4回 以内		
	根こぶ病	500倍	250mL/株	定植時	1回	灌注	6回以内 (散布は4 回以内、灌 注(本圃) は1回以 内、灌注(育 苗トレイ)は1 回以内)
			セル成型育苗トレイ 1箱またはパー ハポット1冊 (30×60cm、使 用土壌約2.5～ 7L)当り2L	定植前日 ～ 当日	1回	灌注	6回以内 (散布は4 回以内、灌 注(本圃) は1回以 内、灌注(育 苗トレイ)は1 回以内)

作物名	適用病害虫名	希釈倍数	使用液量	使用時期	本剤の使用回数	使用方法	シヅファイトを含む農薬の総使用回数
いちご	疫病	500～1000倍	50 mL/株	育苗期	2回以内	土壌灌注	4回以内 (育苗期は2回以内、定植後は2回以内)
			100 mL/株	生育期 但し、収穫30日前まで			
非結球あぶらな科葉菜類 (はたけなを除く)	白さび病	2000倍	100～300L/10a	収穫3日前まで	3回以内	散布	3回以内
はたけな				収穫7日前まで			
なばな類				収穫3日前まで			
ブロッコリー	べと病	2000倍	100～300L/10a	収穫3日前まで	3回以内	散布	4回以内 (灌注は1回以内、散布は3回以内)
	根こぶ病	500倍	セル成型育苗トレイ1箱またはペーパーポット1冊(30×60cm、使用土壌約2.5～7L)当り2L	定植前日～当日	1回	灌注	
みょうが (花穂)	根茎腐敗病	500倍	3L/m ²	生育期 但し、収穫3日前まで	3回以内	土壌灌注	3回以内

作物名	適用病害虫名	希釈倍数	使用液量	使用時期	本剤の使用回数	使用方法	シヅファミドを含む農薬の総使用回数
みょうが (茎葉)	根茎腐敗病	500倍	3L/m ²	みょうが(花穂)の収穫3日前まで 但し、花穂を収穫しない場合には開花期終了まで	3回以内	土壌灌注	3回以内
しょうが	根茎腐敗病	500倍	1~3L/m ²	生育期 但し、収穫30日前まで	3回以内	土壌灌注	3回以内
葉しょうが		500~1000倍	3L/m ²	生育期 但し、収穫3日前まで			
畑わさび	白さび病	2000倍	150~300L/10a	収穫7日前まで	2回以内	散布	2回以内
わさび	べと病			100~300L/10a	畑育苗期		4回以内
ねぎ			べと病 白さび病		100~300L/10a		収穫3日前まで
かぶ	ワッカ症 白さび病						
葉たまねぎ	べと病	2000倍	100~300L/10a	収穫3日前まで	4回以内	散布	4回以内
とうがん	疫病		150~300L/10a	収穫前日まで	2回以内		2回以内

作物名	適用病害虫名	希釈倍数	使用液量	使用時期	本剤の使用回数	使用方法	ジゾファミドを含む農薬の総使用回数
みつば	べと病	2000倍	100～300L/10a	収穫3日前まで 但し、伏せ込み栽培は伏せ込み前まで	2回以内	散布	2回以内
だいず	茎疫病	原液	種子重量の2%	は種前	1回	種子塗沫	4回以内 (種子への処理は1回以内、散布は3回以内)
	べと病	1000～2000倍	100～300L/10a	収穫7日前まで	3回以内	散布	
えだまめ	茎疫病	原液	種子重量の2%	は種前	1回	種子塗沫	3回以内
	べと病	1000～2000倍	100～300L/10a	収穫3日前まで	3回以内	散布	
レタス 非結球レタス わけぎ		2000倍					150～300L/10a
おかひじき			100～300L/10a	1回	1回		
はつかだいこん	ワッカ症 白さび病			収穫7日前まで	1回		1回

② 34.5%ジアゾファミド水和剤

作物名	適用病害虫名	希釈倍数	使用液量	使用時期	本剤の使用回数	使用方法	ジゾファミドを含む農薬の総使用回数
ばれいしょ	疫病	4000倍	100～300L/10a	収穫7日前まで	4回以内	散布	4回以内

(2) 海外での使用方法

【米国】

作物名	適用病害虫名	使用液量	使用時期	本剤の使用回数	使用方法
にんじん	<i>Pythium ultimum</i> による病害 しみ腐病 根腐病	43.8mL/10a (17.5g ai/10a)	収穫14日前まで	5回以内	散布
うり類	べと病 疫病	15.5~20.3 mL/10a (6.2~8.1g ai/10a)	収穫当日まで	6回以内	散布

【台湾】

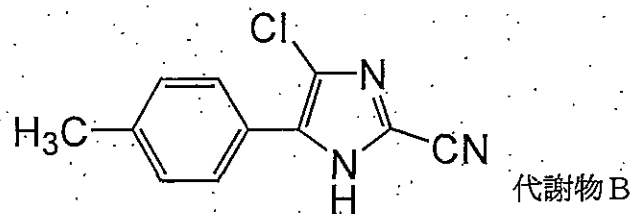
作物名	適用病害虫名	希釈倍数	使用時期	本剤の使用回数	使用方法
パパイヤ	疫病	2000倍	収穫12日前まで	6回以内	散布

3. 作物残留試験

(1) 分析の概要

① 分析対象の化合物

- ・シアゾファミド
- ・4-クロロ-5-*p*-トリルイミダゾール-2-カルボニトリル (代謝物B)



② 分析法の概要

磨砕した試料をアセトニトリルで振とう抽出する。ろ過した後、C₁₈ ミニカラムで精製し、LC/MSを用いて定量する。代謝物Bについては、換算係数1.49を用いてシアゾファミドに換算した値で示す。

定量限界 シアゾファミド：0.01～0.1 ppm
代謝物 B：0.01～0.05 ppm

(2) 作物残留試験結果

国内で実施された作物残留試験の結果の概要については別紙1-1、海外で実施された作物残留試験の結果の概要については別紙1-2を参照。

4. ADIの評価

食品安全基本法（平成15年法律第48号）第24条第1項第1号の規定に基づき、食品安全委員会にて意見を求めたシアゾファミドに係る食品健康影響評価について、以下のとおり評価されている。

無毒性量：17.1 mg/kg 体重/day（発がん性は認められなかった。）

（動物種） ラット

（投与方法） 混餌投与

（試験の種類） 慢性毒性／発がん性併合試験

（期間） 2年間

安全係数：100

ADI：0.17 mg/kg 体重/day

5. 諸外国における状況

JMPR における毒性評価はなされておらず、国際基準も設定されていない。

米国、カナダ、欧州連合（EU）、オーストラリア及びニュージーランドについて調査した結果、米国においてはばれいしょ、なす科野菜、うり科野菜等、カナダにおいてはばれいしょ、トマト、うり科野菜等、EUにおいてトマト、うり科野菜等について基準が設定されている。

6. 基準値案

(1) 残留の規制対象

シアゾファミド本体とする。

作物残留試験においてシアゾファミド及び代謝物Bの分析が行われているが、代謝物Bはシアゾファミドと比較して十分に低い残留量であることから、規制対象として代謝物Bを含めないこととした。

なお、食品安全委員会によって作成された食品健康影響評価においては、暴露評価対象物質としてシアゾファミドのみを設定している。

(2) 基準値案

別紙2のとおりである。

(3) 暴露評価

各食品について、本薬が基準値案の上限の量まで残留していると仮定した場合、国民栄養調査結果に基づき試算される、1日当たり摂取する農薬の量(理論最大一日摂取量(TMDI))のADIに対する比は、以下のとおりである。詳細な暴露評価は別紙3参照。

なお、本暴露評価は、各食品分類において、加工・調理による残留農薬の増減が全く無いとの仮定の下に行った。

	TMDI/ADI (%) ^{注)}
国民平均	12.2
幼小児(1~6歳)	22.6
妊婦	9.4
高齢者(65歳以上)	13.0

注) TMDI 試算は、基準値案×各食品の平均摂取量の総和として計算している。

シアゾファミド作物残留試験一覧表

農作物	試験圃数	試験条件			最大残留量 ^(E3) (ppm)	
		剤型	使用量・使用方法	回数	経過日数	シアゾファミド/代謝物B
きゅうり (果実)	2	9.4%水和剤	1000倍 散布 200L/10a	4回	1, 3, 7日	圃場A: 0.08/0.01 圃場B: 0.23/<0.01
メロン (果実)	2	9.4%水和剤	1000倍 散布 200L/10a	4回	1, 3, 7日	圃場A: <0.01/<0.01 圃場B: <0.01/<0.01
トマト (果実)	2	9.4%水和剤	1000倍 散布 200L/10a	4回	1, 3, 7日	圃場A: 0.18/<0.01 圃場B: 0.52/0.01
ばれいしょ (塊茎)	2	9.4%水和剤	1000倍 散布 200L/10a	4回	7, 14, 21日	圃場A: <0.01/<0.01 圃場B: <0.01/<0.01
ばれいしょ (塊茎)	2	9.4%水和剤	250倍 散布 25L/10a	4回	7, 14, 21日	圃場A: <0.01/<0.01(4回、7日)(#) ^(E2) 圃場B: <0.01/<0.01(4回、7日)(#)
ばれいしょ (塊茎)	2	9.4%水和剤	32倍 無人ヘリコプターによる散布 3.0-3.2L/10a	4回	3, 7, 14日	圃場A: <0.01/<0.01 圃場B: <0.01/<0.01
小粒ぶどう (果実)	2	9.4%水和剤	1000倍 散布 300L/10a	3回	14, 21, 28日	圃場A: 6.36 [*] /0.07 [*] (3回、21日) 圃場B: 1.90 [*] /0.02 [*] (3回、21日)
大粒ぶどう (果実)	2	9.4%水和剤	1000倍 散布 300L/10a	3回	14, 21, 28日	圃場A: 0.53 [*] /0.01 [*] (3回、21日) 圃場B: 1.26/0.01
はくさい (莖葉)	2	9.4%水和剤	500倍 灌注 2L/株×1 +2000倍 散布 300L/10a	1+4回	14, 21, 28日	圃場A: 0.02/<0.01 圃場B: 0.24/<0.01
はくさい (莖葉)	2	9.4%水和剤	500倍 灌注 2L/株×1 +2000倍 植付時株元灌注 250mL/株 +2000倍 散布 200, 300L/10a	1+1+4回	14, 21, 28日	圃場A: 0.08/<0.01 圃場B: 0.32/<0.01
はくさい (莖葉)	2	9.4%水和剤	250倍 灌注 1L/株×1 +2000倍 植付時株元灌注 250mL/株 +2000倍 散布 200L/10a	1+1+4回	3, 7, 14日	圃場A: 0.10/<0.01(6回、3日) 圃場B: 0.72/<0.01(6回、3日)
たまねぎ (鱗茎)	2	9.4%水和剤	2000倍 散布 200L/10a	4回	7, 14, 21日	圃場A: <0.01/<0.01 圃場B: <0.01/<0.01
ピーマン (果実)	2	9.4%水和剤	2000倍 散布 200L/10a	4回	1, 3, 7日	圃場A: 0.33/0.01 圃場B: 0.22/<0.01
すいか (果実)	2	9.4%水和剤	1000倍 散布 200, 217.7L/10a	4回	1, 3, 7日	圃場A: <0.01/<0.01 圃場B: <0.01/<0.01
キャベツ (莖葉)	2	9.4%水和剤	500倍 灌注 2L/株×1	1回	75日	圃場A: <0.01/<0.01(1回、75日) 圃場B: <0.01/<0.01(1回、97日)
キャベツ (莖葉)	2	9.4%水和剤	250倍 灌注 1L/株×1 +2000倍 植付時株元灌注 250mL/株 +2000倍 散布 150-250, 60-200L/10a	1+1+4回	3, 7, 14日	圃場A: 0.28/<0.01(6回、3日)(#) 圃場B: 0.16/<0.01(6回、3日)(#)
小麦 (玄麦)	2	9.4%水和剤	1000倍 散布 100L/10a	3回	239日	圃場A: <0.01/<0.01(3回、239日) 圃場B: <0.01/<0.01(3回、187日)
小麦 (玄麦)	2	9.4%水和剤	8倍 無人ヘリ散布 0.8, 0.86-0.90L/10a	3回	244日	圃場A: <0.01/<0.01(3回、244日) 圃場B: <0.01/<0.01(3回、117日)
なげな (莖葉・花蕾)	2	9.4%水和剤	2000倍 散布 400, 200L/10a	3回	3, 7, 14日	圃場A: 0.02/- (3回、3日) 圃場B: 1.16/- (3回、3日)(#)
なたげな (莖葉)	2	9.4%水和剤	2000倍 散布 300L/10a	3回	1, 3, 7, 14日	圃場A: 2.3/- 圃場B: 8.5/-
なたげな (花蕾)	2	9.4%水和剤	2000倍 散布 300L/10a	3回	1, 3, 7, 14日	圃場A: 1.3/- 圃場B: 1.5/-
こまつな (莖葉)	2	9.4%水和剤	2000倍 散布 150, 100L/10a	3回	1, 3, 7日	圃場A: 9.10/0.18 [*] (3回、7日) 圃場B: 3.76/0.05
ほうれんそう (莖葉)	2	9.4%水和剤	2000倍 散布 150, 134.7L/10a	3回	1, 3, 7日	圃場A: 16.2/0.44 圃場B: 7.17 [*] /0.16 [*] (3回、7日)
なす (果実)	2	9.4%水和剤	2000倍 散布 200L/10a	4回	1, 3, 7日	圃場A: 0.11/<0.01 圃場B: 0.10/<0.01
ちんげんさい (莖葉)	2	9.4%水和剤	2000倍 散布 200L/10a	3回	1, 3, 7日	圃場A: 1.02/0.04 圃場B: 0.76/0.02
みずな (莖葉)	2	9.4%水和剤	2000倍 散布 200L/10a	3回	1, 3, 7日	圃場A: 1.85/0.08 圃場B: 4.94/0.09
いちご (果実)	2	9.4%水和剤	500倍 灌注 50mL/ポット +500倍 灌注 100mL/株	2+2回	30, 37, 44日	圃場A: 0.29/0.01 圃場B: <0.01/<0.01
あずき (乾燥子実)	2	9.4%水和剤	原液 播種時種子乾粉衣 種子重量2% +1000倍 散布 150, 200L/10a	1+3回	7, 14, 21日	圃場A: 0.02/<0.01 圃場B: 0.02/<0.01
ブロッコリー (花蕾)	2	9.4%水和剤	500倍 灌注 2L/株×1 +2000倍 散布 200L/10a	1+3回	3, 7, 14日	圃場A: 0.24/0.02 圃場B: 0.40/0.02
みょうが (花蕾)	2	9.4%水和剤	500倍 土壌灌注 3000L/10a	3回	3, 7, 14日	圃場A: 0.89/0.02 圃場B: 3.50/0.07
しょうが (塊茎)	2	9.4%水和剤	500倍 土壌灌注 3000L/10a	3回	30, 45, 60日	圃場A: 0.23 [*] /<0.01 [*] (3回、45日) 圃場B: 0.04/<0.01

農作物	試験圃 場数	試験条件				最大残留量(%) (ppm)	
		剤型	使用量・使用方法	回数	経過日数	シアンアミド/代謝物B	
温州みかん (外果皮)	2	9.4%水和剤	2000倍 散布 500L/10a	3回	1, 7, 14日	圃場A: 3.38/0.12*(3回、7日)	圃場B: 1.51/0.05
温州みかん (果肉)	2	9.4%水和剤	2000倍 散布 500L/10a	3回	1, 7, 14日	圃場A: 0.25/0.01	圃場B: 0.05/0.01
すだち (果実)	1	9.4%水和剤	2000倍 散布 500L/10a	3回	1, 7, 14日	圃場A: 1.06/0.01	
かぼす (果実)	1	9.4%水和剤	2000倍 散布 640L/10a	3回	1, 7, 13日	圃場A: 0.35/0.01	
レモン (果実)	2	9.4%水和剤	2000倍 散布 300L/10a	3回	1, 7, 14日	圃場A: 2.03/0.03	圃場B: 0.33/0.04*(3回、14日)
夏みかん (果実)	2	9.4%水和剤	2000倍 散布 500L/10a	3回	1, 7, 14日	圃場A: 0.54/0.02(4回)	圃場B: 0.47/0.02**(3回、7日、**3回、14日)
畑わさび (茎葉)	2	9.4%水和剤	2000倍 散布 300L/10a	2回	3, 7, 14日	圃場A: 6.29/—	圃場B: 3.05/—
畑わさび (根茎)	2	9.4%水和剤	2000倍 散布 300L/10a	2回	3, 7, 14日	圃場A: 0.70/—	圃場B: 0.49/—
畑わさび (花茎及び葉)	1	9.4%水和剤	2000倍 散布 200, 300L/10a	2回	3, 7, 14日	圃場A: 3.58/0.05	圃場B: 9.96/0.08
ねぎ (茎葉)	2	9.4%水和剤	2000倍 散布 200L/10a	4回	3, 7, 14日	圃場A: 0.36/0.02	圃場B: 0.88/0.01(4回、7日)
ししとう (果実)	2	9.4%水和剤	2000倍 散布 200L/10a	4回	1, 3, 7日	圃場A: 0.30/—	圃場B: 0.46/—
とうがん (果実)	2	9.4%水和剤	2000倍 散布 250L/10a	2回	1, 3, 7日	圃場A: 0.02/—	圃場B: 0.02/—
いちじく (果実)	2	9.4%水和剤	2000倍 散布 300L/10a	3回	1, 3, 7日	圃場A: 0.18/—	圃場B: 0.40/—
だいこん (根)	2	9.4%水和剤	2000倍 散布 150-200, 200L/10a	3回	3, 7, 14日	圃場A: 0.01/0.01	圃場B: 0.01/0.01
だいこん (葉)	2	9.4%水和剤	2000倍 散布 150-200, 200L/10a	3回	3, 7, 14日	圃場A: 5.07/0.05	圃場B: 3.54/0.04
はつかだいこん (根)	1	9.4%水和剤	2000倍 散布 400L/10a	1回	3, 7, 14日	圃場A: 0.005/—	圃場B: 0.005/—
はつかだいこん (葉)	1	9.4%水和剤	2000倍 散布 100L/10a	1回	3, 7, 14日	圃場A: 1.5/—	圃場B: 2.1/—
かぶ (根)	2	9.4%水和剤	2000倍 散布 150, 200L/10a	3回	3, 7, 14日	圃場A: 0.08/0.01	圃場B: 0.06/0.01
かぶ (葉)	2	9.4%水和剤	2000倍 散布 150, 200L/10a	3回	3, 7, 14日	圃場A: 14.6/0.08	圃場B: 9.72/0.10
葉たまねぎ (葉及び鱗茎)	2	9.4%水和剤	2000倍 散布 150, 120-150L/10a	4回	3, 7, 14日	圃場A: 1.28/—	圃場B: 0.88/—
ミニトマト (果実)	2	9.4%水和剤	1000倍 散布 200, 300L/10a	4回	1, 3, 7日	圃場A: 1.00/0.01	圃場B: 0.72/0.01
だいず (乾燥子実)	2	9.4%水和剤	1000倍 散布 200, 250L/10a	3回	6, 14, 21日	圃場A: 0.06/0.01(3回、6日)	圃場B: 0.04/0.01(3回、14日)
だいず (乾燥子実)	2	9.4%水和剤	原液・播種時種子塗抹 種子重量2%	1回	140, 147, 154日	圃場A: 0.01/0.01(1回、140日)	圃場B: 0.01/0.01(1回、140日)
レタス (茎葉)	2	9.4%水和剤	2000倍 散布 200L/10a	3回	116, 123, 130日	圃場A: 2.76/0.01	圃場B: 0.10/0.01
サラダ菜 (茎葉)	2	9.4%水和剤	2000倍 散布 150, 200L/10a	3回	3, 7, 14日	圃場A: 5.17/—	圃場B: 2.44/—
リーフレタス (茎葉)	2	9.4%水和剤	2000倍 散布 200, 130L/10a	3回	3, 7, 14日	圃場A: 1.26/—	圃場B: 2.18/—
わけぎ (茎葉)	2	9.4%水和剤	2000倍 散布 200L/10a	3回	3, 7, 14日	圃場A: 0.75/—	圃場B: 1.64/—
みつば (茎葉)	2	9.4%水和剤	2000倍 散布 200L/10a	2回	3, 7, 14日	圃場A: 2.04/—	圃場B: 3.45/—
とうがらし (果実)	1	9.4%水和剤	2000倍 散布 200L/10a	4回	1, 3, 7日	圃場A: 0.37/—	
とうがらし (果実)	1	9.4%水和剤	2000倍 散布 200L/10a	4回	1, 3, 7日	圃場A: 0.80/—	
とうがらし (果実)	2	9.4%水和剤	2000倍 散布 200L/10a	2回	1, 3, 7日	圃場A: 0.68/—(2回、1日)	圃場B: 0.24/—(2回、1日)
菜しょうが (根茎・茎)	2	9.4%水和剤	500倍 土壌灌注 3000L/10a	3回	3, 14, 30, 45日	圃場A: 1.38/—	圃場B: 0.99/—

農作物	試験圃 場数	試験条件				最大残留量 ^(注1) (ppm)	
		剤型	使用量・使用方法	回数	経過日数	シアノフェニド/代謝物B	
えだまめ (さや)	2	9.4%水和剤	1000倍 散布	3回	3, 7, 14日	圃場A: 2.34 / 0.02 (*3回、7日)	
			150, 176-200L/10a			圃場B: 0.40 / <0.05	
えだまめ (さや)	2	9.4%水和剤	原液・播種時種子塗抹	1回	72, 79, 86日	圃場A: <0.01 / <0.01 (1回、72日)	
			種子重量2%			圃場B: <0.01 / <0.01 (1回、88日)	
おかひじき (茎葉)	2	9.4%水和剤	2000倍 散布	2回	7, 14, 21日	圃場A: 4.4 / -	
			200L/10a			圃場B: 3.8 / -	

(注1) 最大残留量：当該農薬の申請の範囲内で最も多量に用い、かつ最終使用から収穫までの期間を最短とした場合の作物残留試験（いわゆる最大使用条件下の作物残留試験）を複数の圃場で実施し、それぞれの試験から得られた残留量。（参考：平成10年8月7日付「残留農薬基準設定における暴露評価の精密化に係る意見具申」）

表中、最大使用条件下の作物残留試験条件に、アンダーラインを付しているが、経時的に測定されたデータがある場合において、収穫までの期間が最短の場合にのみ最大残留量が得られるとは限らないため、最大使用条件以外で最大残留量が得られた場合は、その使用回数及び経過日数について（ ）内に記載した。

(注2) (#)印で示した作物残留試験成績は、申請の範囲内で試験が行われていない。なお、適用範囲内ではない試験条件を斜体で示した。

(注3) 今回、新たに提出された作物残留試験に網を付けて示している。

シアゾファミド海外作物残留試験一覧表

農作物	試験圃 場数	試験条件			最大残留量 (ppm)	
		剤型	使用量・使用方法	回数	経過日数	シアゾファミド/代謝物B
にんじん (根部)	1	34.5%水和剤	17.4g ai/10a 土壌散布 +17.8、18.0、16.47、 17.0g ai/ha 散布	5回	15日	圃場A:<0.01/<0.01
にんじん (根部)	1	34.5%水和剤	17.7g ai/10a 土壌散布 +16.7、17.7、16.5、 16.7g ai/ha 散布	5回	15日	圃場A:<0.01/<0.01
にんじん (根部)	1	34.5%水和剤	17.6g ai/10a 土壌散布 +17.3、17.6、18.0、 17.9g ai/ha 散布	5回	14日	圃場A:0.023/<0.01(#)
にんじん (根部)	1	34.5%水和剤	17.8g ai/10a 土壌散布 +17.8、17.1、18.2、 17.3g ai/ha 散布	5回	15日	圃場A:<0.01/<0.01(#)
にんじん (根部)	1	34.5%水和剤	17.5g ai/10a 土壌散布 +17.4、17.7、17.4、 17.4g ai/ha 散布	5回	14日	圃場A:0.027/<0.01
にんじん (根部)	1	34.5%水和剤	17.4g ai/10a 土壌散布 +17.8、18.0、17.9、 18.0g ai/ha 散布	5回	16日	圃場A:<0.01/<0.01(#)
にんじん (根部)	1	34.5%水和剤	17.2g ai/10a 土壌散布 +17.6、17.8、17.5、 17.6g ai/ha 散布	5回	16日	圃場A:<0.01/<0.01(#)
にんじん (根部)	1	34.5%水和剤	17.4g ai/10a 土壌散布 +18.0、18.3、17.6、 18.4g ai/ha 散布	5回	14日	圃場A:<0.01/<0.01(#)
にんじん (根部)	1	34.5%水和剤	17.3g ai/10a 土壌散布 +17.5、17.5、17.7、 17.4g ai/ha 散布	5回	13日	圃場A:0.040/<0.01
にんじん (根部)	1	34.5%水和剤	17.3g ai/10a 土壌散布 +17.9、17.4、17.4、 17.6g ai/ha 散布	5回	13日	圃場A:0.035/<0.01(#)
にんじん (根部)	1	34.5%水和剤	17.9g ai/10a 土壌散布 +18.1、18.6、17.8、 18.1g ai/ha 散布	5回	14日	圃場A:0.026/<0.01(#)
にんじん (根部)	1	34.5%水和剤	17.4g ai/10a 土壌散布 +17.9、17.4、17.3、 17.5g ai/ha 散布	5回	14日	圃場A:0.045/<0.01
にんじん (根部)	1	34.5%水和剤	17.9 ai/10a 土壌散布 +17.7、17.6、17.7、 17.7g ai/ha 散布	5回	14日	圃場A:0.033/<0.01(#)
にんじん (根部)	1	34.5%水和剤	16.8g ai/10a 土壌散布 +17.7、17.3、17.6、 18.2g ai/ha 散布	5回	14日	圃場A:<0.01/<0.01(#)
にんじん (根部)	1	34.5%水和剤	17.0g ai/10a 土壌散布 +17.7、17.2、17.9、 17.8g ai/ha 散布	5回	14日	圃場A:<0.01/<0.01(#)
にんじん (根部)	1	34.5%水和剤	18.0g ai/10a 土壌散布 +18.1、17.0、16.9、 16.7g ai/ha 散布	5回	13日	圃場A:0.030/<0.01
にんじん (根部)	1	34.5%水和剤	17.4g ai/10a 土壌散布 +17.7、17.6、16.3、 18.6g ai/ha 散布	5回	15日	圃場A:<0.01/<0.01(#)
にんじん (根部)	1	34.5%水和剤	17.6g ai/10a 土壌散布 +18.3、18.0、17.4、 18.2g ai/ha 散布	5回	15日	圃場A:<0.01/<0.01(#)

農作物	試験圃 場数	試験条件				最大残留量 (ppm)
		剤型	使用量・使用方法	回数	経過日数	シアノファミド/代謝物B
パパイア (果実)	1	9.4%水和剤	—	4回	12日	圃場A:0.10(#)

注) 最大残留量：当該農薬の申請の範囲内で最も多量に用い、かつ最終使用から収穫までの期間を最短とした場合の作物残留試験（いわゆる最大使用条件下の作物残留試験結果）を実施し、それぞれの試験から得られた残留量。（参考：平成10年8月7日付「残留農薬基準設定における暴露評価の精密化に関する意見具申」）

最大使用条件下の作物残留試験条件に、アンダーラインを付している。

(#)印で示した作物残留試験成績は、申請の範囲内で試験が行われていない。なお、適用範囲内ではない試験条件を斜体で示した。

農産物名	基準値案 ppm	基準値 現行 ppm	登録 有無	参考基準値		作物残留試験成績等 ppm
				国際 基準 ppm	外国 基準値 ppm	
小麦	0.05	0.05	○			<0.01, <0.01 / <0.01, <0.01
大豆	0.3	0.3	○			0.06(\$), 0.04 / <0.01, <0.01
小豆類	0.1	0.1	○			0.02, 0.02
ばれいしよ	0.05	0.05	○			<0.01, <0.01 / <0.01(#), <0.01(#) / <0.01, <0.01
だいこん類(ラディッシュを含む)の根	0.05	0.05	○			<0.01, <0.01(だいこん) / <0.005, <0.005(はつかだいこん)
だいこん類(ラディッシュを含む)の葉	10	10	○			5.07, 3.54(だいこん) / 1.5, 2.1(はつかだいこん)
かぶ類の根	0.3	0.3	○			0.08, 0.06
かぶ類の葉	20	20	○			14.6, 9.72
はくさい	2	1	○・申			0.02, 0.24 / 0.08, 0.32 / 0.10, 0.72
キャベツ	0.7	0.05	○・申			<0.01, <0.01 / 0.28(#), 0.16(#)
ケール	15	15	○			(こまつな参照)
こまつな	15	15	○			9.10(\$), 3.76
きょうな	10	10	○			1.85, 4.94
チンゲンサイ	3	3	○			1.02(\$), 0.76
ブロッコリー	1	1	○			0.24, 0.40
その他のあぶらな科野菜	15	15	○			0.70, 0.49(細わさびの根)、0.02(#), 1.16(#)(なばな)、2.3, 8.5(はたけな)、1.3, 1.5(はたけな(なばな的栽培))
レタス(サラダ菜及びちしやを含む。)	10	10	○			2.76, 0.10(レタス) / 5.17, 2.44(サラダ菜) / 1.26, 2.18(リーフレタス)
たまねぎ	0.05	0.05	○			<0.01, <0.01
ねぎ(リーキを含む。)	2	2	○			0.36, 0.88
わけぎ	5	5	○			0.75, 1.64(\$)
その他のゆり科野菜	3	3	○			1.26, 0.88(葉たまねぎ)
にんじん	0.09		IT	0.09	アメリカ	【<0.01-0.045(n=18)(米国)】
みつば	10	10	○			2.04, 3.46(\$)
トマト	2	2	○			0.18, 0.52(トマト) / 1.00, 0.72(ミニトマト)
ピーマン	1	1	○			0.33(\$), 0.22
なす	0.5	0.5	○			0.11, 0.10
その他のなす科野菜	2	2	○			0.30, 0.46(ししとう) 0.37 / 0.80 / 0.68, 0.24(とうがらし)
きゅうり(ガーキンを含む。)	0.7	0.7	○			0.08, 0.23(\$)
かぼちや(スカッシュを含む。)	0.1	0.1		0.10	アメリカ	【<0.01-0.05(n=4)(米国べぼかぼちや)】
しろり	0.1	0.1		0.10	アメリカ	【米国べぼかぼちや参照】
すいか	0.05	0.05	○			<0.01, <0.01
メロン類果実	0.05	0.05	○			<0.01, <0.01
まくわうり	0.1	0.1		0.10	アメリカ	【米国べぼかぼちや参照】
その他のうり科野菜	0.1	0.1	○			0.02, 0.02(とうがん)
ほうれんそう	25	25	○			16.2(\$), 7.17
しょうが	3	3	○			0.23, 0.04(しょうが) / 1.38, 0.99(葉しょうが)
えだまめ	5	5	○			2.34, 0.40, <0.01, <0.01
その他の野菜	10	10	○			4.4, 3.8(おかひじき)
みかん	0.7	0.7	○			0.25(\$), 0.05
なつみかんの果実全体	2	2	○			0.54(#), 0.47
レモン	5	5	○			2.03(\$), 0.33
オレンジ(ネーブルオレンジを含む)	5	5	○			(レモン参照)
グレープフルーツ	5	5	○			(レモン参照)
ライム	5	5	○			(レモン参照)
その他のかんきつ類果実	5	5	○			1.06(すだち)、0.35(かぼす)