

# 看護職員の需給に関する基礎資料

## 病床種類別にみた病院病床数の推移

各年10月1日現在

区 分	病 床 数					対平成15年	
	平成15年	平成16年	平成17年	平成18年	平成19年	増減数	増減率(%)
精神病床	354,448	354,927	354,296	352,437	351,188	△ 3,260	-0.9%
感染症病床	1,773	1,690	1,799	1,779	1,809	36	2.0%
結核病床	14,507	13,293	11,949	11,129	10,542	△ 3,965	-27.3%
療養病床	342,343	349,450	359,230	350,230	343,400	-	-
一般病床	919,070	912,193	904,199	911,014	913,234	-	-
総 数	1,632,141	1,631,553	1,631,473	1,626,589	1,620,173	△ 11,968	-0.7%

\* 医療施設調査(厚生労働省大臣官房統計情報部)

## 種類別にみた医療施設数の推移

各年10月1日現在

区 分	平成15年	平成16年	平成17年	平成18年	平成19年
病 院	9,122	9,077	9,026	8,943	8,862
一般診療所	96,050	97,051	97,442	98,609	99,532
うち有床	15,371	14,765	13,477	12,858	12,399
歯科診療所	65,828	66,557	66,732	67,329	67,798
うち有床	58	54	49	47	48
総 数	171,000	172,685	173,200	174,881	176,192

\* 医療施設調査(厚生労働省大臣官房統計情報部)

## 病院・診療所別病床数の推移

各年10月1日現在

区 分	施 設 数					対平成15年	
	平成15年	平成16年	平成17年	平成18年	平成19年	増減数	増減率(%)
病 院	1,632,141	1,631,553	1,631,473	1,626,589	1,620,173	△ 11,968	-0.7%
一般診療所	187,894	181,001	167,000	159,898	155,143	△ 32,751	-17.4%
歯科診療所	177	168	164	162	165	△ 12	-6.8%
総 数	1,820,212	1,812,722	1,798,637	1,786,649	1,775,481	△ 44,731	-2.5%

\* 医療施設調査(厚生労働省大臣官房統計情報部)

## 病院の1日平均在院患者数、外来患者数の推移(病床の種類・年次別)

(単位:人)

年次	1日平均在院患者数							1日平均外来患者数	
	在院患者総数	精神病床	感染症病床	結核病床	一般病床	療養病床	介護療養病床(再掲)	外来患者総数	一般病院(再掲)
昭和59年(1984)	1,249,292	337,694	212	34,668	876,718	—	—	1,347,554	1,323,284
昭和62年(1987)	1,335,939	342,459	169	26,832	966,479	—	—	1,483,111	1,456,633
平成2年(1990)	1,401,859	348,500	122	20,726	1,032,510	—	—	1,642,148	1,612,436
平成5年(1993)	1,389,817	344,230	114	16,666	1,028,806	—	—	1,734,848	1,701,870
平成8年(1996)	1,403,294	340,419	124	13,607	1,019,229	29,914	—	1,784,892	1,748,069
平成11年(1999)	1,395,721	334,222	60	11,332	910,646	139,461	—	1,790,089	1,749,236
平成14年(2002)	1,395,735	332,022	47	8,187	778,853	276,627	—	1,736,762	1,690,920
平成17年(2005)	1,382,190	325,027	48	5,512	718,167	333,436	—	1,579,640	1,529,154
平成18年(2006)	1,358,965	321,634	39	4,509	707,011	325,773	104,771	1,525,185	1,473,136
平成19年(2007)	1,332,655	317,350	39	3,927	699,357	311,982	98,529	1,481,322	1,427,772

注:1 1日平均外来患者数については、現行の算出式で再計算したため、各年の報告書と一致していない。

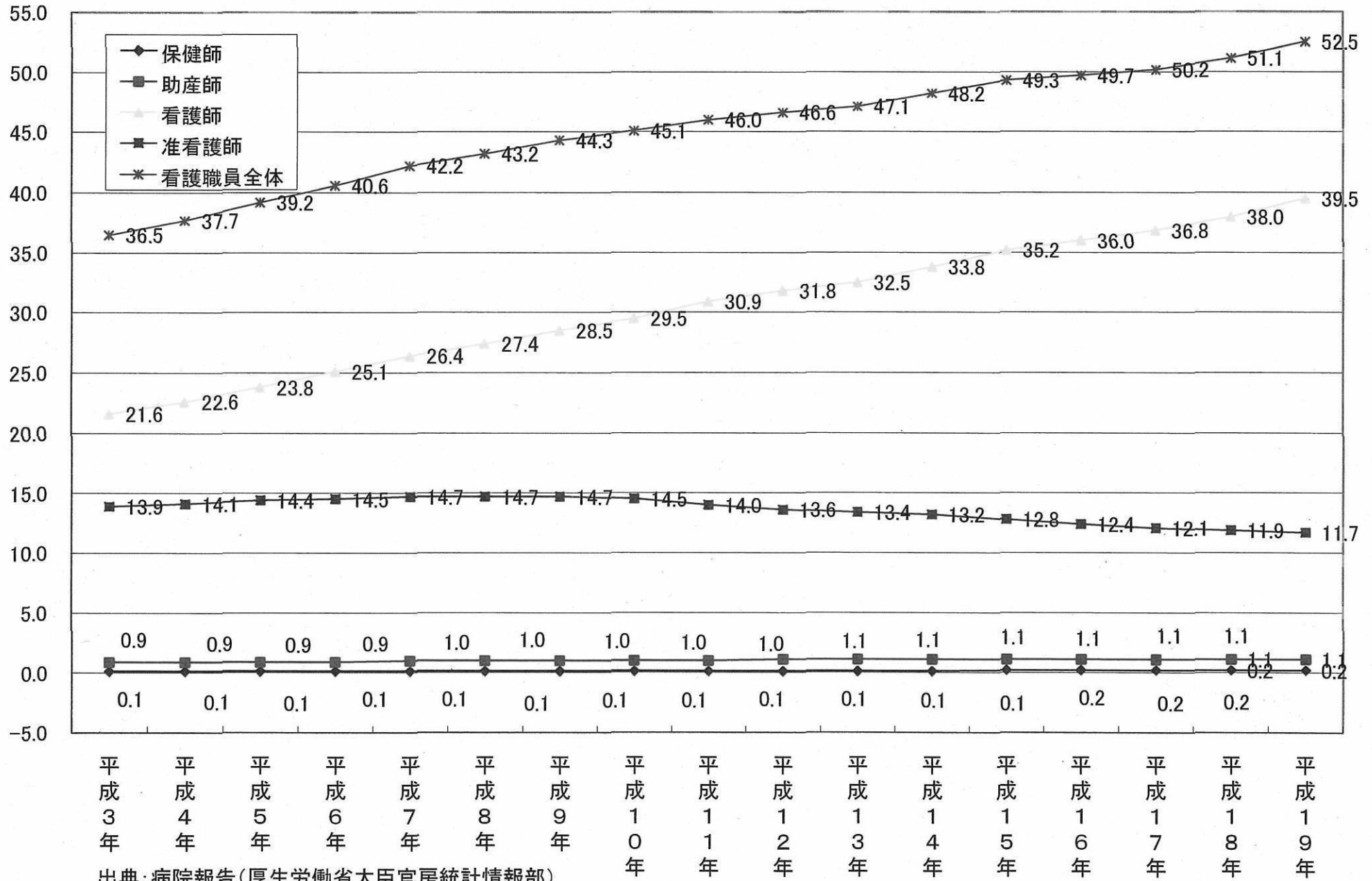
2 療養病床については、平成8～11年は療養型病床群、平成14年は療養病床及び経過旧療養型病床群の数値である。

3 一般病床については、平成8～11年まではその他の病床(療養型病床群を除く。)、平成14年は一般病床及び経過旧その他の病床(経過旧療養型病床群を除く。)の数値である。

\* 病院報告(厚生労働省大臣官房統計情報部)

# 病院の100床当たり看護職員数

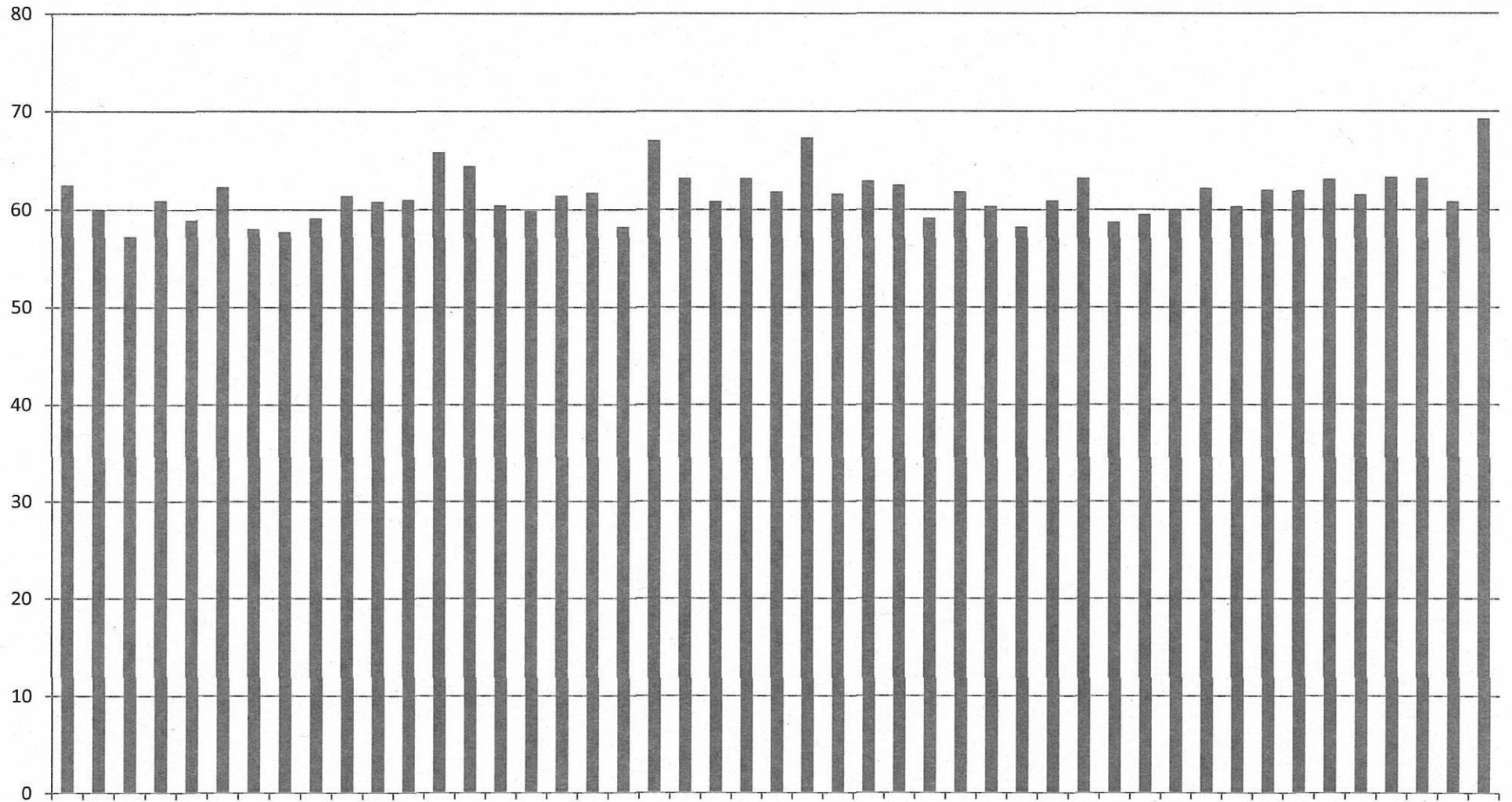
(人)



出典: 病院報告(厚生労働省大臣官房統計情報部)

# 病院の100床当たり看護職員数(平成19年、都道府県別)

(単位:人)



北 青 岩 宮 秋 山 福 茨 栃 群 埼 千 東 神 新 富 石 福 山 長 岐 静 愛 三 滋 京 大 兵 奈 和 鳥 島 岡 広 山 徳 香 愛 高 福 佐 長 熊 大 宮 鹿 沖  
 海 森 手 城 田 形 島 城 木 馬 玉 葉 京 奈 潟 山 川 井 梨 野 阜 岡 知 重 賀 都 阪 庫 良 歌 取 根 山 島 口 島 川 媛 知 岡 賀 崎 本 分 崎 児 縄  
 道 川 山 島

※1 病院報告 ※2 看護職員数には、保健師、助産師、看護師、准看護師、看護業務補助者を加えた数を計上。

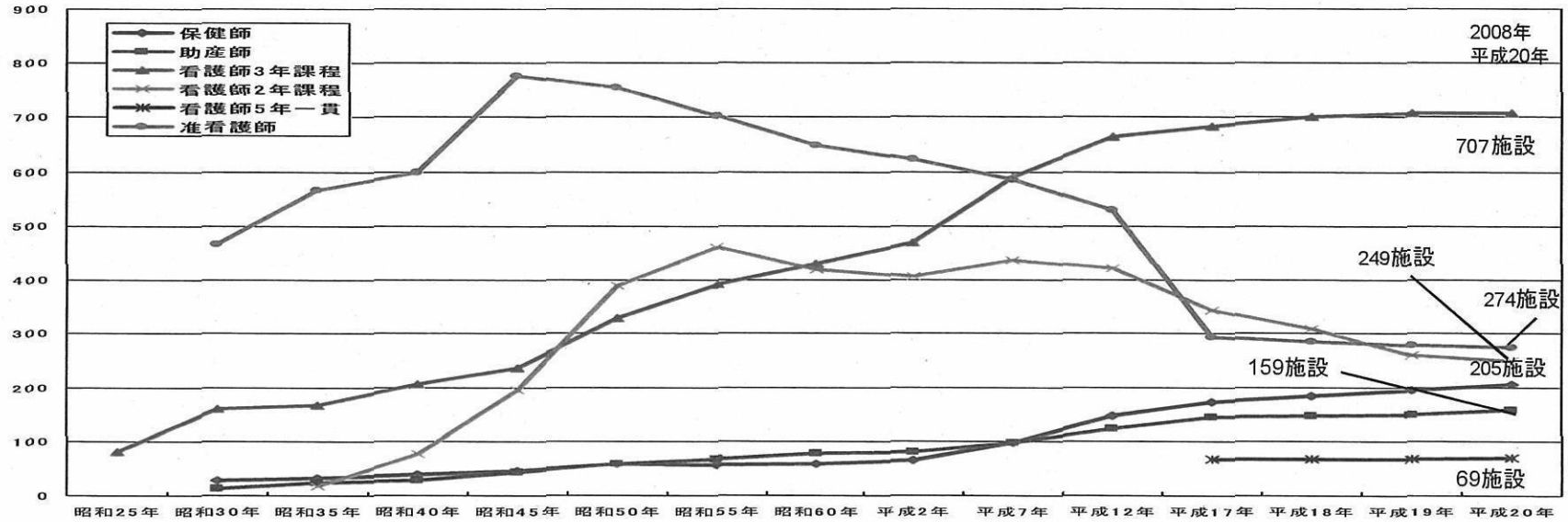
# 看護職員に占める男性の比率

(単位:人)

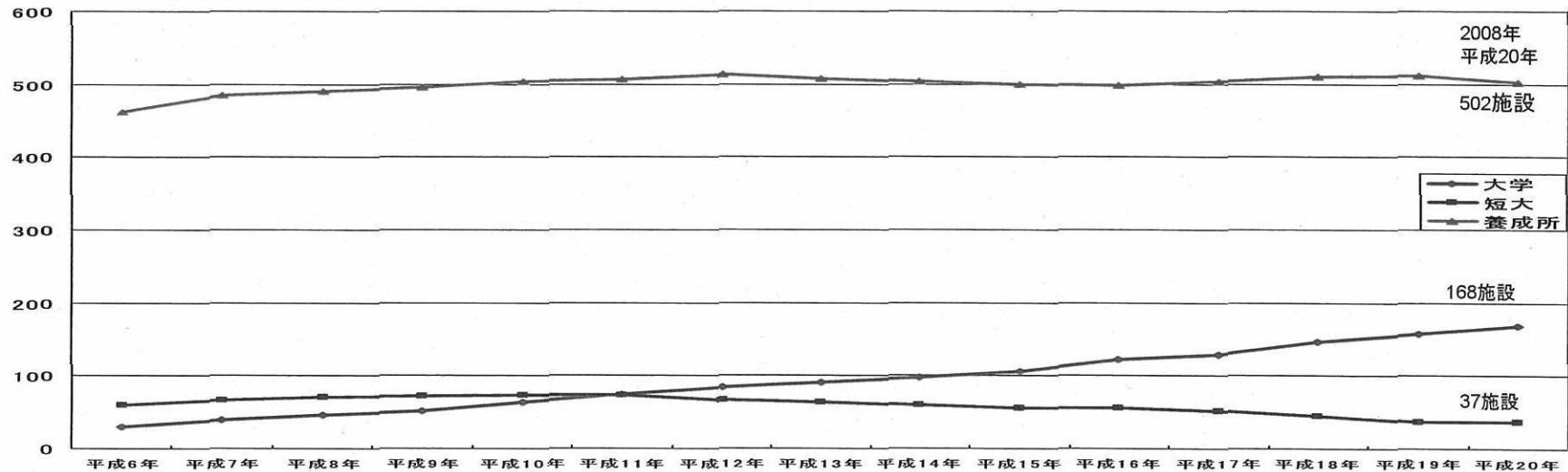
年	保健師			看護師			准看護師			全就業者 (助産師を除く)		
	就業者	男性	男性比率	就業者	男性	男性比率	就業者	男性	男性比率	就業者	男性	男性比率
平成4年	26,909	—	—	441,309	10,810	2.4%	354,501	15,730	4.4%	822,719	26,540	3.2%
平成6年	29,008	—	—	492,352	12,768	2.6%	369,661	16,574	4.5%	891,021	29,342	3.3%
平成8年	31,581	44	0.1%	544,929	14,885	2.7%	383,967	18,589	4.8%	960,477	33,518	3.5%
平成10年	34,468	86	0.2%	594,447	17,807	3.0%	391,374	20,489	5.2%	1,020,289	38,382	3.8%
平成12年	36,781	148	0.4%	653,617	22,189	3.4%	388,851	21,269	5.5%	1,079,249	43,606	4.0%
平成14年	38,366	189	0.5%	703,913	26,160	3.7%	393,413	22,726	5.8%	1,135,692	49,075	4.3%
平成16年	39,195	281	0.7%	760,221	31,594	4.2%	385,960	22,838	5.9%	1,185,376	54,713	4.6%
平成18年	40,191	341	0.8%	811,972	38,028	4.7%	382,149	23,462	6.1%	1,234,312	61,831	5.0%

\* 衛生行政報告例(厚生労働省大臣官房統計情報部)

# 看護師等学校養成所施設数の推移

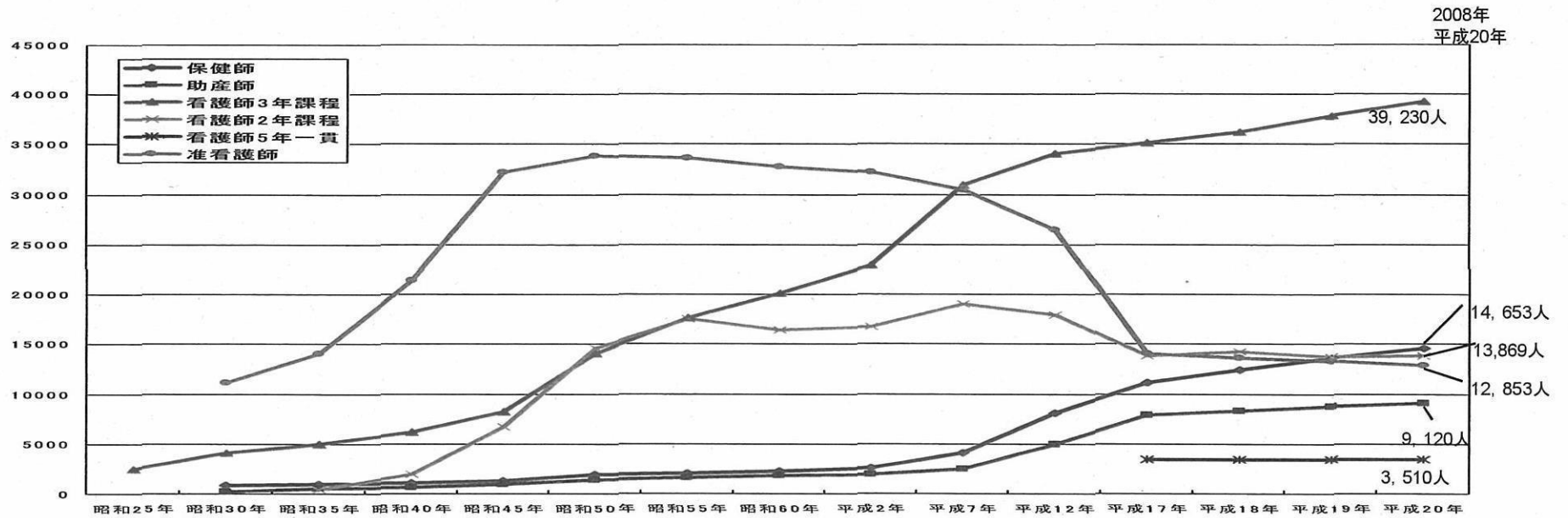


○ 看護師等学校養成所施設数(3年課程)の推移(再掲)

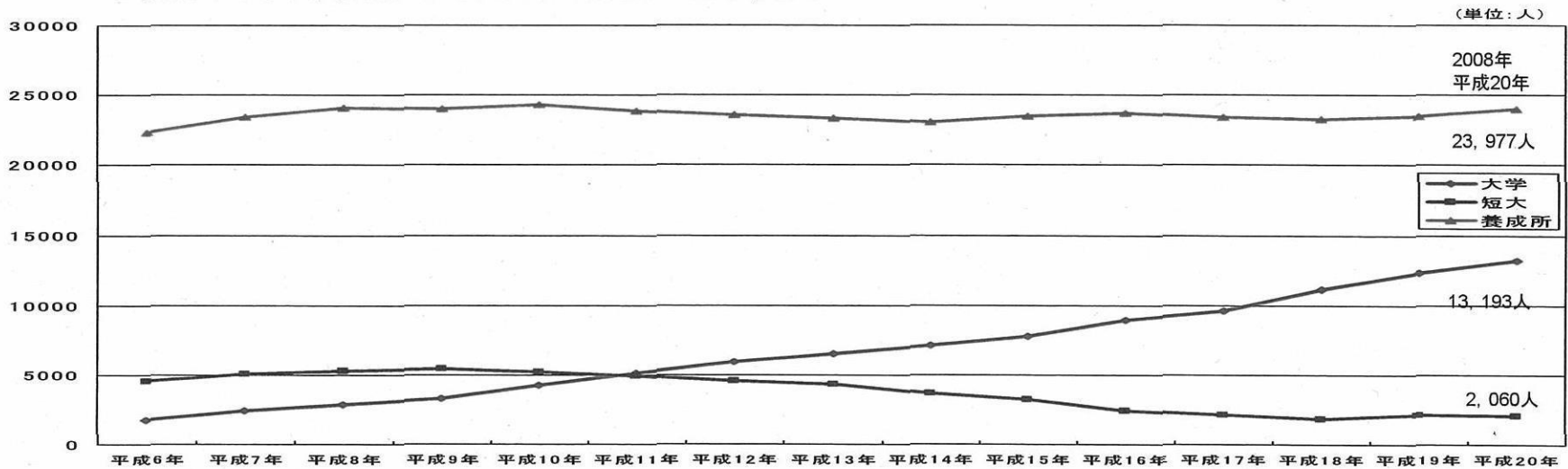




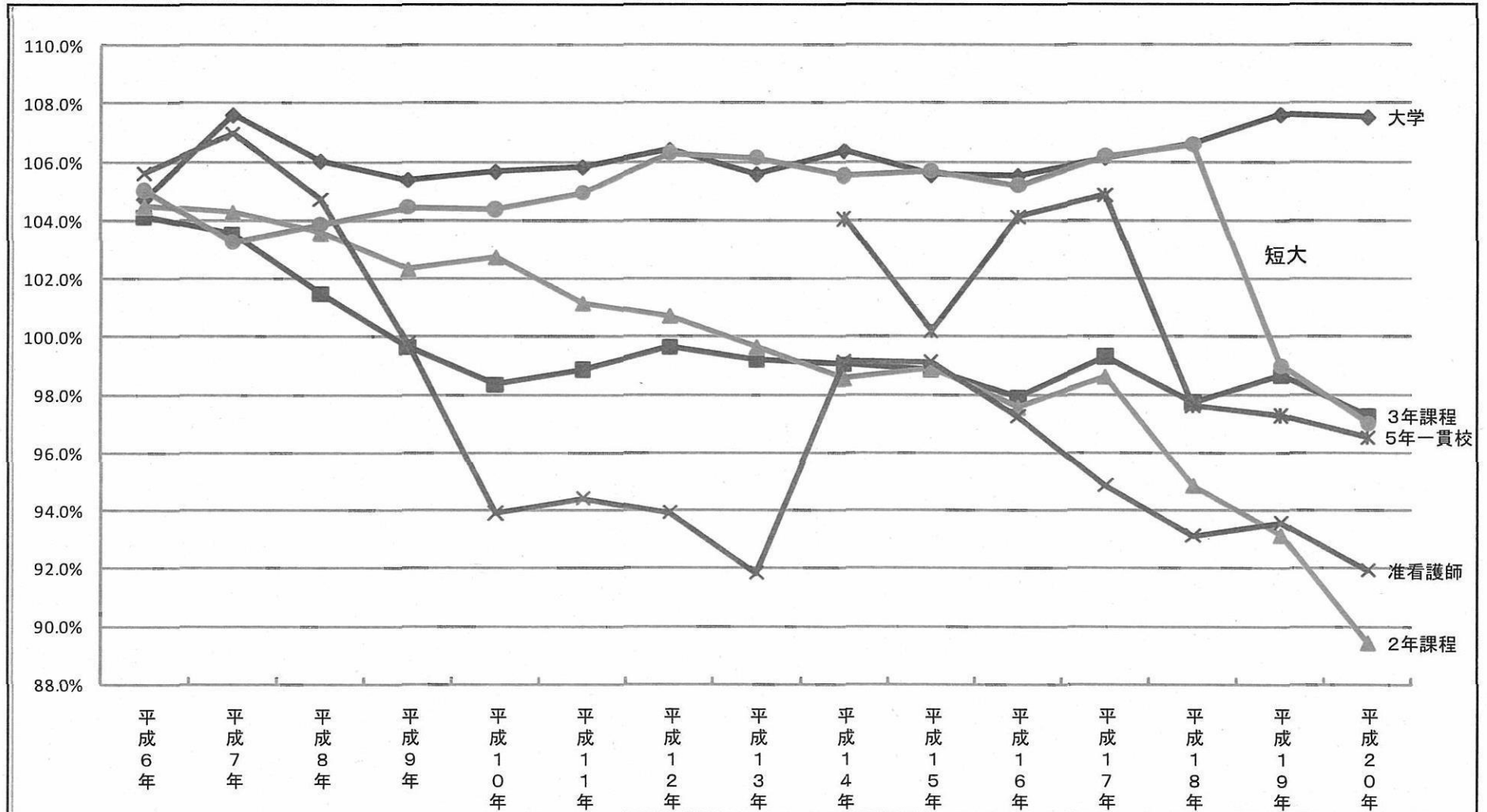
# 看護師等学校養成所1学年定員の推移



## ○ 看護師等学校養成所1学年定員(3年課程)の推移(再掲)

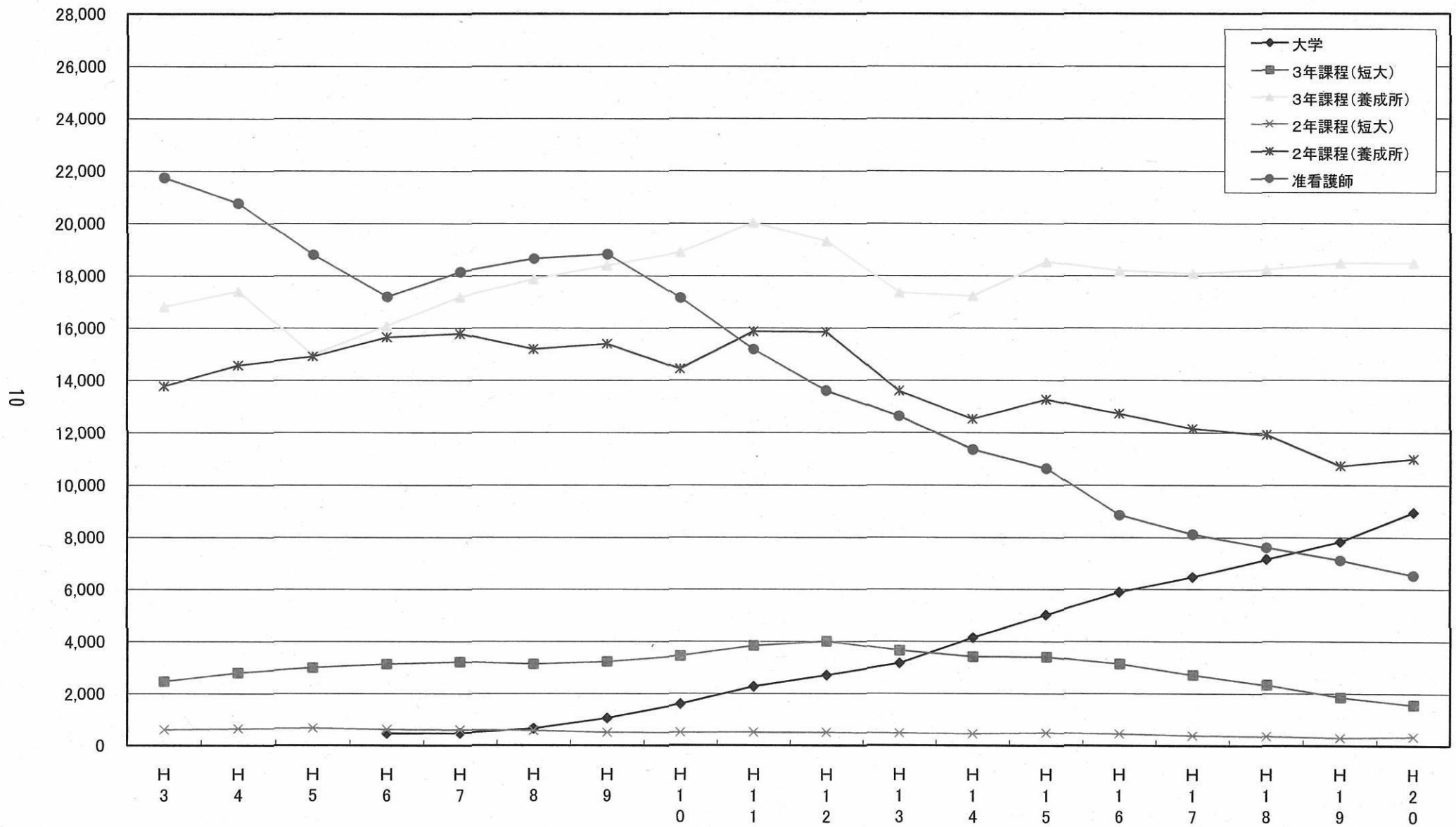


# 看護師等学校養成所の定員充足率の推移(平成6年～20年)



厚生労働省医政局看護課調べ

# 看護師・准看護師学校養成所における新卒就業者数



厚生労働省医政局看護課調べ

週所定労働時間(正職員)

(単位:人)

	36:00 未満	36:00~ 39:59	40:00	40:01~ 41:59	42:00	42:01~ 43:59	44:00	44:01~ 45:59	46:00	46:01 以上	40時間を超 えるもの (再掲)	無回答・ 不明	計	平均時間
平成元年	76 2.4%	490 15.2%	235 7.3%	319 9.9%	345 10.7%	150 4.7%	732 22.7%	145 4.5%	62 1.9%	499 15.5%	2,252 69.9%	170 5.3%	3,223	43:09
平成5年	293 5.5%	967 18.1%	2,107 39.5%	294 5.5%	207 3.9%	152 2.8%	392 7.3%	202 3.8%	48 0.9%	511 9.6%	1,806 33.9%	162 3.0%	5,335	41:13
平成9年	270 6.2%	799 18.5%	2,308 53.4%	153 3.5%	39 0.9%	149 3.4%	112 2.6%	25 0.6%	— —	309 7.1%	787 18.2%	161 3.7%	4,325	40:24
平成13年	254 5.7%	662 14.8%	2,055 45.9%	114 2.5%	102 2.3%	68 1.5%	106 2.4%	— —	— —	— —	390 8.7%	1,116 24.9%	4,477	39:27
平成17年	156 2.9%	660 12.3%	3,373 63.1%	96 1.8%	99 1.9%	69 1.3%	119 2.2%	— —	— —	— —	383 7.2%	776 14.5%	5,348	39:44

\*看護職員実態調査(日本看護協会)

## 産後休業及び育児休業の取得状況

	8週以下	9～16週	17～24週	25～51週	52週以上	無回答・不明	合 計	平均週数		
								産後の休暇総週間	うち産休	うち育休
1989年 (平成元年)	211 61.2%	40 11.6%	27 7.8%	32 9.3%	11 3.2%	24 7.0%	345	14.1	8.1	5.5
1993年 (平成5年)	183 36.8%	75 15.1%	41 8.2%	114 22.9%	49 9.9%	35 7.0%	497	22.7	8.0	14.3
1997年 (平成9年)	61 18.2%	38 11.3%	36 10.7%	93 27.8%	26 7.8%	81 24.2%	335	27.6	8.0	21.9
2001年 (平成13年)	52 15.5%	34 10.1%	43 12.8%	126 37.5%	36 10.7%	45 13.4%	336	30.2	8.0	22.0
2005年 (平成17年)	65 19.4%	25 7.5%	26 7.8%	159 47.5%	60 17.9%	— —	335	34.4	7.6	26.6

\* 看護職員実態調査 日本看護協会

## 看護職員における子供の有無とその人数

	子 供 が い る									子供がいない	無回答・不明	計	子供がいる者の率
	1人	2人	3人	4人	4人以上	5人以上	無回答・不明	計	平均人数				
平成3年	427 22.0%	1,103 56.9%	370 19.1%	22 1.1%	—	2 0.1%	15 0.8%	1,939 100.0%	2.0	1,432	133	3,504	55.3%
平成7年	635 20.4%	1,631 52.5%	744 23.9%	67 2.2%	—	5 0.2%	26 0.8%	3,108 100.0%	2.1	2,464	120	5,692	54.6%
平成11年	501 20.1%	1,311 52.6%	602 24.2%	58 2.3%	—	12 0.5%	7 0.3%	2,491 100.0%	2.1	2,083	62	4,636	53.7%
平成15年	573 21.0%	1,405 51.6%	656 24.1%	— —	86 3.2%	—	3 0.1%	2,723 100.0%	2.1	2,143	68	4,934	55.2%
平成17年	637 21.6%	1,483 50.3%	747 25.3%	70 —	78 2.6%	8 —	6 0.2%	2,951 100.0%	2.1	2,631	106	5,688	51.9%

\* 看護職員実態調査(日本看護協会)

### 年次有給休暇の取得状況(正職員)

	なし	1~4日	5~9日	10~14日	15~19日	20日以上	無回答・不明	合計	平均日数
1989年 (平成元年)	194 6.0%	533 16.5%	849 26.3%	823 25.5%	474 14.7%	223 6.9%	127 3.9%	3,223	9.3
1993年 (平成5年)	289 5.4%	837 15.7%	1,503 28.2%	1,335 25.0%	772 14.5%	346 6.5%	253 4.7%	5,335	9.3
1997年 (平成9年)	159 3.7%	685 15.8%	1,073 24.8%	1,026 23.7%	435 10.1%	280 6.5%	667 15.4%	4,325	9.1
2001年 (平成13年)	321 7.2%	881 19.7%	1,237 27.6%	1,015 22.7%	431 9.6%	252 5.6%	340 7.6%	4,477	8.2
2005年 (平成17年)	186 6.0%	778 24.9%	1,031 33.0%	700 22.4%	275 8.8%	153 4.9%	0 0.0%	3,123	7.8

\* 看護職員実態調査(日本看護協会)

## 夜勤回数(病院勤務正職員)

### ○三交替及び変則三交替制

	1~7回	8回	9~10回	11~12回	13回以上	無回答・不明	0回	合計	平均夜勤回数
1989年 (平成元年)	191 12.5%	517 33.7%	543 35.4%	206 13.4%	58 3.8%	18 1.2%	-	1,533	9.0
1993年 (平成5年)	400 15.9%	965 38.5%	798 31.8%	246 9.8%	80 3.2%	19 0.8%	-	2,508	8.7
1997年 (平成9年)	331 19.0%	716 41.0%	512 29.3%	98 5.6%	45 2.6%	43 2.5%	-	1,745	8.4
2001年 (平成13年)	316 21.3%	584 39.4%	464 31.3%	78 5.3%	29 2.0%	12 0.8%	-	1,483	8.3
2005年 (平成17年)	345 17.9%	776 40.3%	651 33.8%	117 6.1%	31 1.6%	0 0.0%	6 0.3%	1,926	8.4

### ○二交替及び変則二交替制

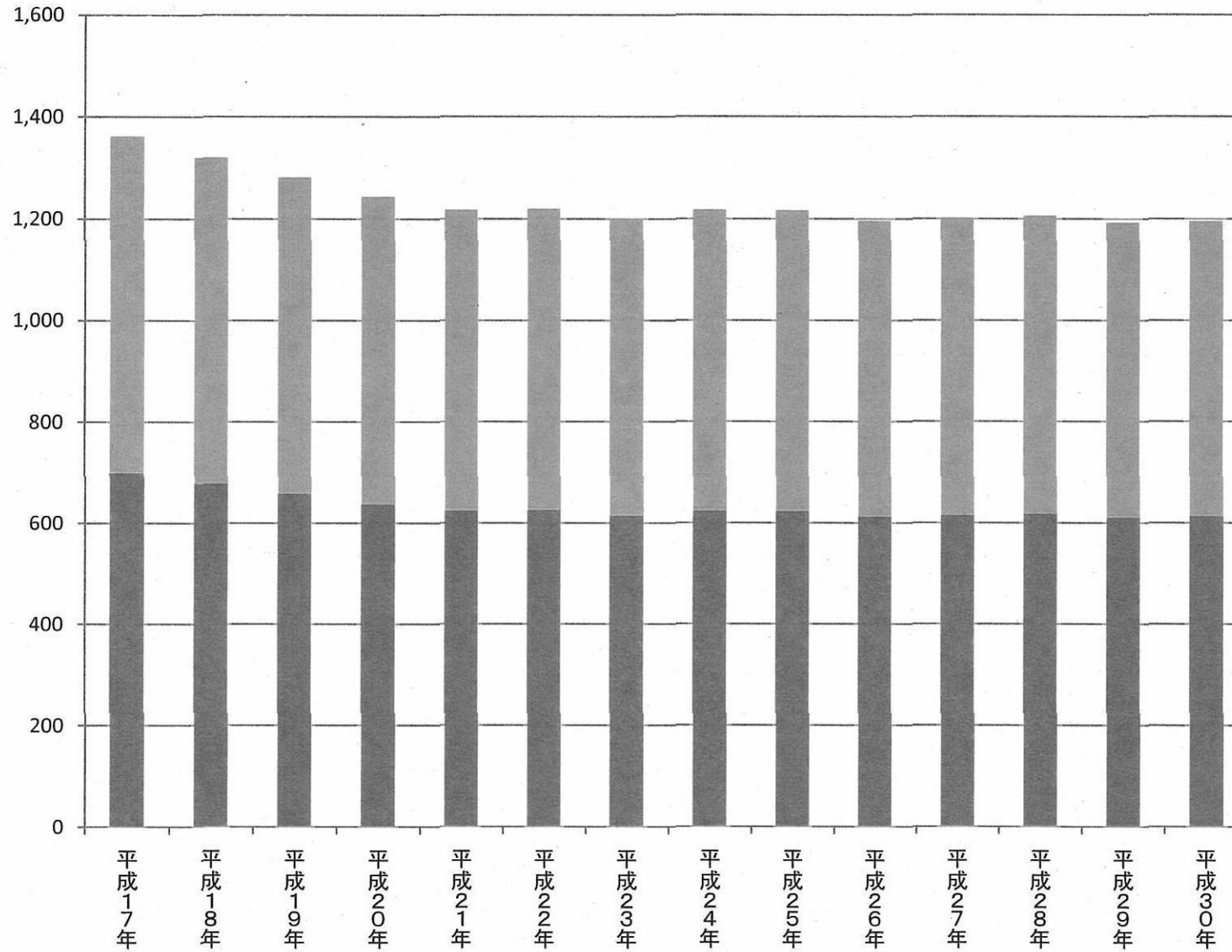
	1~2回	3~4回	5~6回	7~8回	9回以上	無回答・不明	0回	合計	平均夜勤回数
1989年 (平成元年)	-	-	-	-	-	-	-	-	-
1993年 (平成5年)	16 9.5%	56 33.3%	60 35.7%	26 15.5%	10 6.0%	-	-	168	5.1
1997年 (平成9年)	37 8.6%	206 47.9%	143 33.3%	28 6.5%	9 2.1%	7	-	430	4.5
2001年 (平成13年)	23 5.1%	193 43.2%	151 33.8%	45 10.1%	9 2.0%	26 5.8%	-	447	4.7
2005年 (平成17年)		789 94.3%		23 2.7%	21 2.5%	0 0.0%	4 0.5%	837	4.8

\* 看護職員実態調査(日本看護協会)



# 18歳人口の将来推計

(単位:千人)

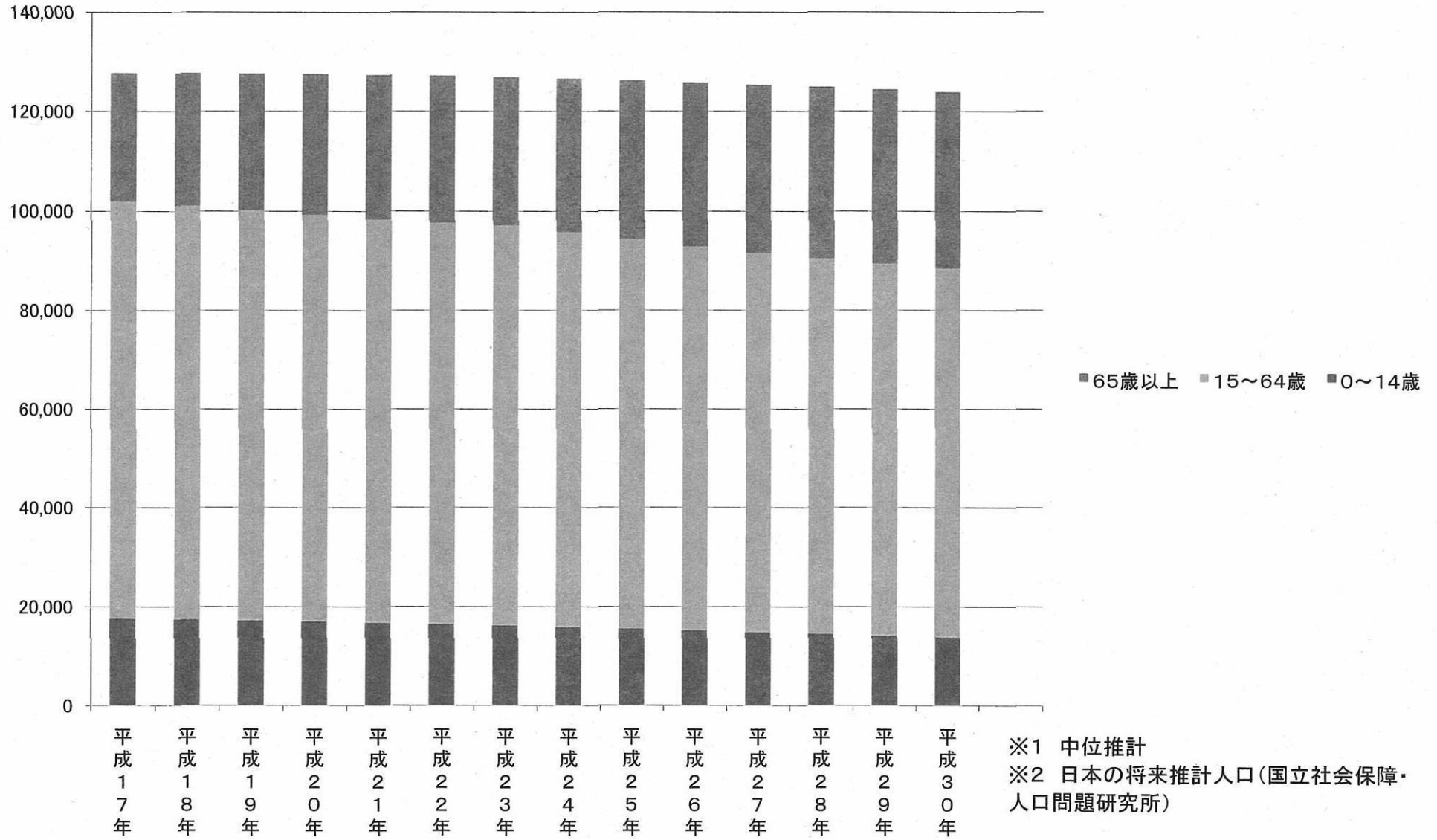


■ 女  
■ 男

※1 中位推計  
※2 日本の将来推計人口  
(国立社会保障・人口問題  
研究所)

# 将来人口の推移

(単位:千人)



# 潜在看護職員数の推計について (大まかな推計)

## ○ 積算に当たっての前提事項

- ・ 保健師、助産師については、ほとんどが看護師免許を取得していることから、重複を避けるため、看護大学学、看護師学校養成所(3年課程)及び准看護師学校養成所の卒業者数を基に免許保持者数を推計する。
- ・ 免許保持者数から就業者数を減じて潜在看護職員数を推計する。
- ・ 潜在看護職員の対象年齢は65歳までとする。

## ○ 免許保持者数の推計方法

### (1) 免許取得時の年齢分布の推計

看護系大学、看護師学校養成所(3年課程)及び准看護師学校養成所それぞれに、各年の入学時の年齢構成比を用いて、卒業時点の年齢構成を算出し、これに毎年の国家試験合格率を乗じることにより免許取得時点の年齢分布を推計した。

### (2) 免許保持者数の推計

免許取得時点の年齢分布をもとに、各年毎に生存率を乗じて、各年の免許保持者数を算出し、これを昭和30年から平成14年まで積み上げて、平成14年末の免許保持者数を推計した。

## ○ 推計結果(平成14年末現在数)

免許保持者数(a)	1,766,981人
65歳以下の就業者数(b)	1,217,198人
(a) - (b)	549,783人

潜在看護職員数

およそ 55万人

※「第六次看護職員需給見通しに関する検討会」資料より

医療法第25条に基づく立入検査結果（平成18年度）における看護師の適合率

(1) 看護師等の適合率の推移

年 度	12	13	14	15	16	17	18
立入施設数	8,598	8,644	8,655	8,645	8,669	8,518	8,464
適合施設数	8,486	8,467	8,509	8,543	8,590	8,457	8,341
適合率(%)	98.7	98.0	98.3	98.8	99.1	99.3	98.5
適合率増減	0.6	▲0.7	0.3	0.5	0.3	0.2	▲0.8

(注) 「看護師等」は准看護師も含む。

(2) 看護師等の地域別適合率

① ブロック別

地 域		全 国	東日本	西日本
適 合 率	18年度	98.5	97.9	99.3
	17年度	99.3	99.0	99.5
	増減数	▲0.8	▲1.1	▲0.2

全国との差(18年度)	▲0.6	0.8
-------------	------	-----

② 地域別

地 域		全 国	北海道 東北	関東	北陸 甲信越	東海	近畿	中国	四国	九州
適 合 率	18年度	98.5	98.3	97.1	98.4	98.5	98.9	99.3	99.6	99.5
	17年度	99.3	99.2	98.7	99.7	98.9	99.4	99.1	99.6	99.8
	増減数	▲0.8	▲0.9	▲1.6	▲1.3	▲0.4	▲0.5	0.2	0	▲0.3

全国との差(18年度)	▲0.2	▲1.4	▲0.1	0	0.4	0.8	1.1	1.0
-------------	------	------	------	---	-----	-----	-----	-----

(3) 看護師等の病床規模別適合率

区分	20床 ~ 49床	50床 ~ 99床	100床 ~ 149床	150床 ~ 199床	200床 ~ 299床	300床 ~ 399床	400床 ~ 499床	500床 以上	計
一般	98.4	98.3	99.1	99.9	100	99.8	100	100	99.1
精神	83.3	88.9	94.9	96.4	93.9	97.4	95.7	100	95.3
その他	100	100	100	-	-	100	100	100	100.0
合計	98.3	98.1	98.5	99.2	97.8	99.2	98.8	100	98.5

(4) 看護師等の病院種別・充足率別病院数

区分	50% 未満	50% ~60% 未満	60% ~70% 未満	70% ~80% 未満	80% ~90% 未満	90%~ 100% 未満	100% 以上	合計
一般	3	4	4	5	12	43	7,161	7,232
精神	0	0	2	7	48	60	1,105	1,222
その他	0	0	0	0	0	0	10	10
合計	3	4	6	12	60	103	8,276	8,464

(5) 看護師等の病院種別・充足率別病院数 (前年度比)

区分	17年度				18年度			
	50% 未満	50% ~80%	80%~ 以上	計	50% 未満	50% ~80%	80%~ 以上	計
一般	3	9	7,275	7,287	3	13	7,216	7,232
精神	0	5	1,217	1,222	0	9	1,213	1,222
その他	0	0	9	9	0	0	10	10
合計	3	14	8,501	8,518	3	22	8,439	8,464