

IVF+ICSI 実施件数	施設数	基準施設と考えられる施設
0-50	110	9 (8.2%)
51-100	49	12 (24.5%)
101-200	41	6 (14.6%)
201-	70	20 (28.6%)
合計	270	47 (17.4%)

表12 IVF+ICSI 実施件数別の基準施設適合施設数
日本産婦人科学会ガイドライン基準を満たす施設を示した。

機器など	所有していない施設数(回答数)	H15年 IVF の実施数 ²⁾	採卵当たり妊娠率(%) ³⁾ (回答数)
実体顕微鏡	1(277)	8	30.0(1)
位相差顕微鏡	34(277)	954	27.9(30)
混合ガスインキュベーター	30(277)	1571	25.8(26)
クリーンベンチ	5(275)	423	33.8(5)
遠心分離機	4(277)	92	20.4(4)
冷凍冷蔵庫	36(275)	1423	28.5(31)
pH メーター	109(275)	4666	25.4(100)
ガス濃度測定器	153(275)	16268	22.4(140)
浸透圧計	184(273)	12420	26.1(170)
化学天秤	106(273)	4633	26.1(94)
超純水製造装置	162(275)	9784	27.0(146)
業者によるインキュベーターの定期点検 ¹⁾	78(272)	5287	24.8(69)

表13a 培養室内に各機器を設置していない施設の状況

- 1) 機器ではないが業者によるインキュベーターの定期点検をしていない施設を記した。
- 2) それぞれの機器を設置していない施設で実施された治療周期数の総計を記した。
- 3) 回答を得た各施設の治療周期数と採卵当たり妊娠率から、各機器を設置していない施設群の平均妊娠率(概数)を求めた。

機器など	所有している施設数(回答数)	H15年 IVF の実施数 ²⁾	採卵当たり妊娠率(%) ³⁾ (回答率)
実体顕微鏡	276(277)	29214	25.1(251)
位相差顕微鏡	243(277)	28288	25.0(229)
混合ガスインキュベーター	247(277)	27685	25.0(231)
クリーンベンチ	270(275)	28694	24.9(251)
遠心分離機	273(277)	29130	25.1(247)
冷凍冷蔵庫	239(275)	27736	24.9(220)
pH メーター	166(275)	24493	25.0(152)
ガス濃度測定器	122(275)	12891	28.5(111)
浸透圧計	89(273)	16439	24.1(81)
化学天秤	167(273)	24366	24.7(155)
超純水製造装置	113(275)	19377	24.1(106)
業者によるインキュベーターの定期点検 ¹⁾	194(272)	23459	25.0(179)

表13b 培養室内に各機器を設置している施設状況

- 1) 機器ではないが業者によるインキュベーターの定期点検をしていない施設を記した。
- 2) それぞれの機器を設置していない施設で実施された治療周期数の総計を記した。
- 3) 回答を得た各施設の治療周期数と採卵当たり妊娠率から、各機器を設置している施設群の平均妊娠率(概数)を求めた。

混合ガスインキュベーター	施設数	H13年 IVF/ICSI の実施数	採卵当たり妊娠率 (%)
設置していない施設	30	2399	23.2
設置している施設	247	53007	24.7

表 14 混合ガスインキュベーターの設置状況

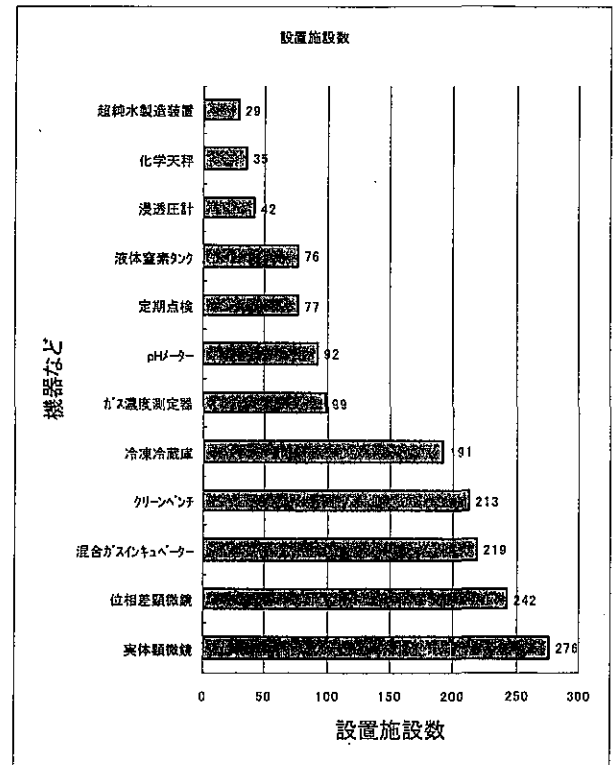


図 5 培養室内機器設置の状況

縦軸の設置機器については、その機器より下段の機器すべてを含めて設置していることを示す。混合ガスインキュベーターでは、その下段の位相差顕微鏡と実体顕微鏡を含めて設置している施設数を示す。

機器	所有する施設数
マイクロピペット作製装置	92
上記+マイクロフォーシ	74

表 15 ICSI 用機器の設置状況

ICSI システムを所有する 221 施設について調査した。

設置機器	分娩室レベルの施設	手術室レベルの施設	分娩室以上のレベルの施設
	129	125	254
救急蘇生器	109	108	217
上記+超音波診断装置	109	108	217
上記+酸素分圧モニター	102	104	206
上記+心電図モニター	90	101	191
上記+麻酔器	58	96	154

表 16 採卵室での機器設置の状況

2003 年 IVF+ICSI 実施件数	医師	培養士 1	培養士 2	培養士 3	培養士 4	不妊カウンセラー	臨床心理士	不妊コーディネーター	看護師
0~50 件	1.9	0.7	0.3	0.2	0.1	0.3	0.0	0.3	1.0
51~100 件	2.6	1.1	0.4	0.4	0.3	0.7	0.1	0.4	1.5
101~200 件	2.2	1.6	0.5	0.7	0.6	0.7	0.3	0.8	2.2
201 件~	3.1	3.1	0.9	1.5	0.6	1.3	0.2	1.0	4.4

表 17 IVF+ICSI 実施件数別施設のスタッフ在籍状況

各スタッフの平均人数を示した。

培養士 1: トレーニングの済んでいる胚培養士の人数

培養士 2: トレーニングが終了していない胚培養士の人数

培養士 3: 学会が認定する胚培養士の人数

培養士 4: 学会以外の団体が認定する胚培養士の人数

※ 培養士 1、2 と胚培養士 3、4 とは重複する。

不妊カウンセラーは臨床心理士を含まない人数を示した

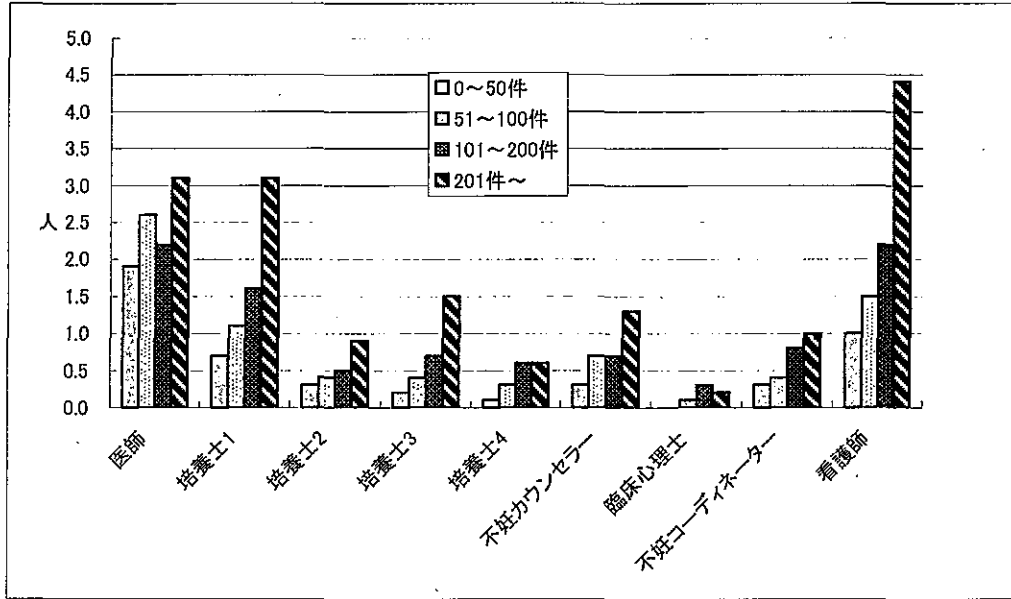


図6 IVF+ICSI実施件数別施設のスタッフ在籍状況
(表17をグラフで表した)

職種	回答施設	在籍している施設	スタッフ合計人数
胚培養士	277	211	557
不妊カウンセラー(臨床心理士含む)	277	115	215
不妊コーディネーター	277	91	151
専属の不妊看護師	277	150	737

表18 スタッフが在籍している施設の状況

認定の状況	在籍施設数	人数
学会認定胚培養士	111	183
学会以外の団体認定胚培養士	62	93

表19 認定胚培養士の在籍状況

カウンセラーの種類	在籍施設数	人数
不妊カウンセラー(臨床心理士以外)	101	180
臨床心理士によるカウンセラー	30	35

表20 不妊カウンセラー、コーディネーター在籍

の状況

主な参加国内学会	医師	胚培養士	不妊カウンセラー	不妊コーディネーター
日本不妊学会	216	123	20	29
日本受精着床学会	192	116	15	25
日本産科婦人科学会	192	26	4	5
日本哺乳動物卵子学会	72	83	5	10
日本生殖免疫学会	30	3	0	0
日本生殖内分泌学会	28	1	0	0
日本アンドロロジー学会	20	6	1	0
日本不妊カウンセリング学会	2	2	14	12
日本繁殖生物学会	0	1	0	0
日本不妊看護学会	0	0	1	2
日本心理臨床学会	0	0	3	0

表21 各施設のスタッフが参加した国内学会数字は施設数を示す。重複あり。

主な参加国際学会・カンファランス	医師	胚培養士	不妊カウンセラー	不妊コーディネーター
ASRM	14	7	1	2
ESHRE	17	6	1	2
環太平洋不妊会議	8	1	1	0
セローノシンポジア	3	4	1	2
国際生殖免疫学会	6	2	2	0
世界不妊学会	5	1	0	0
卵巣に関する国際カンファレンス	3	1	0	0
米国生殖生物学会	3	0	0	0
米国生殖免疫学会	1	0	0	0
世界婦人科内分泌会議	2	1	0	0
アメリカ婦人科内視鏡学会	1	0	0	0

表22 各施設のスタッフが参加した国際学会など数字は施設数を示す。

主な国内研究会	医師	胚培養士	不妊カウンセラー	不妊コーディネーター
IVF 研究会	54	56	9	9
生殖バイオロジー東京シンポジウム	9	13	0	4
日本臨床エンブリオロジスト研究会	3	18	0	4
不妊カウンセラー・IVF コーディネーター養成講座	2	3	4	5
日本生殖医療心理カウンセリング研究会	3	0	6	2
日研シンポジウム	3	1	1	1
ARMT フォーラム	2	7	0	2
A-PART (東京)	3	1	0	0
日本エンドメトリオーシス研究会	4	0	0	0
生殖医学研究会	0	1	0	2

表23 各施設のスタッフが参加した国内研究会数字は施設数を示す。

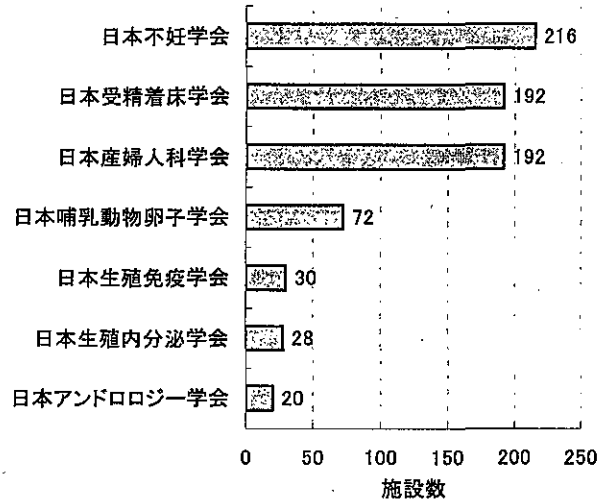


図7 主要国内学会への参加があった施設の状況
施設のスタッフが学会に参加した施設数を示す。

IVF+ICSI 実施件数施設	施設数	医師	胚培養士
0-50 件	110	103 (93.6%)	37 (33.6%)
51-100 件	49	45 (91.8%)	25 (51.0%)
101-200 件	41	39 (95.1%)	34 (82.9%)
201-件	70	66 (94.3%)	61 (87.1%)
合計	270	253 (93.7%)	157 (58.1%)

表24 IVF/ICSI実施件数別の学会・研究会参加件数
学会。研究会は国内外のものを含めた。

2003年 IVF+ICSI 実施件数	施設数	医師発表数	胚培養士発表数
0-50 件	110	0.5	0.1
51-100 件	49	3.5	0.4
101-200 件	41	0.7	0.3
201 件-	70	3.4	1.2

表25 IVF+ICSI実施件数別の施設での学会発表の状況

発表数とは各群の1施設当たりの発表数を表す。

購入消耗品	ART 件数				
	0-50 (110)	51-100 (49)	101-200 (41)	201- (70)	total (270)
レギュラー培養液	103(93.6%)	48(98.0%)	36(87.8%)	65(92.9%)	252(93.3%)
ヘPes培養液	75(68.2%)	37(75.5%)	28(68.3%)	54(77.1%)	194(71.9%)
胚凍結溶液	74(67.3%)	42(85.7%)	26(63.4%)	48(68.6%)	190(70.4%)
精子凍結溶液	58(52.7%)	44(89.8%)	34(82.9%)	62(88.6%)	198(73.3%)

表 26 ART 実施件数別の各施設での消耗品購入状況

ART 実施件数とは 2003 年の IVF+ICSI の実施件数とした。

消耗品	購入している施設
ヒアルロニダーゼ溶液	135(70.7%)
PVP 溶液	147(77.0%)
酸性タイロード液	86(45.0%)
ICSI 用マイクロピペット	167(87.4%)

表 27 ICSI 用消耗品について ART 実施件数別の各施設での消耗品購入状況

未購入施設数	ART 件数				
	0-50 (110)	51-100 (49)	101-200 (41)	201- (70)	total (270)
ピペット	26(23.6%)	3(6.1%)	6 (14.6%)	5(22.6%)	40(14.8%)
試験管	13(11.8%)	1(2.0%)	2(4.9%)	4(5.7%)	20(7.4%)
シャーレ	9(8.2%)	0(0.0%)	1(2.4%)	3(4.3%)	13(4.8%)

表 28 ART 実施件数別の各施設での消耗品器具を購入していない状況

ART 実施件数とは 2003 年の IVF+ICSI の実施件数とした。

	ART 件数				
	0-50 (110)	51-100 (49)	101-200 (41)	201- (70)	total (270)
YES	10(9.1%)	4(8.2%)	7(17.1%)	18(25.7%)	39(14.4%)
NO	96(87.3%)	44(89.8%)	32(78.0%)	52(74.3%)	224(83.0%)
YES/NO	0(0.0%)	0(0.0%)	0(0.0%)	0(0.0%)	0(0.0%)
無記入	4	1	2	0	7

表 29 培養液を自家調整している施設の状況(ART 実施件数別)

ART 実施件数とは 2003 年の IVF+ICSI の実施件数とした。

	ART 件数				
	0-50 (110)	51-100 (49)	101-200 (41)	201- (70)	total (270)
YES	13(11.8%)	6(12.2%)	5(12.2%)	9(12.9%)	33(12.2%)
NO	95(86.4%)	43(87.8%)	36(87.8%)	61(87.1%)	235(87.0%)
無記入	2	0	0	0	1

表 30 ART 実施件数別の IVF や ICSI を実施する時に年齢制限を行なっている施設

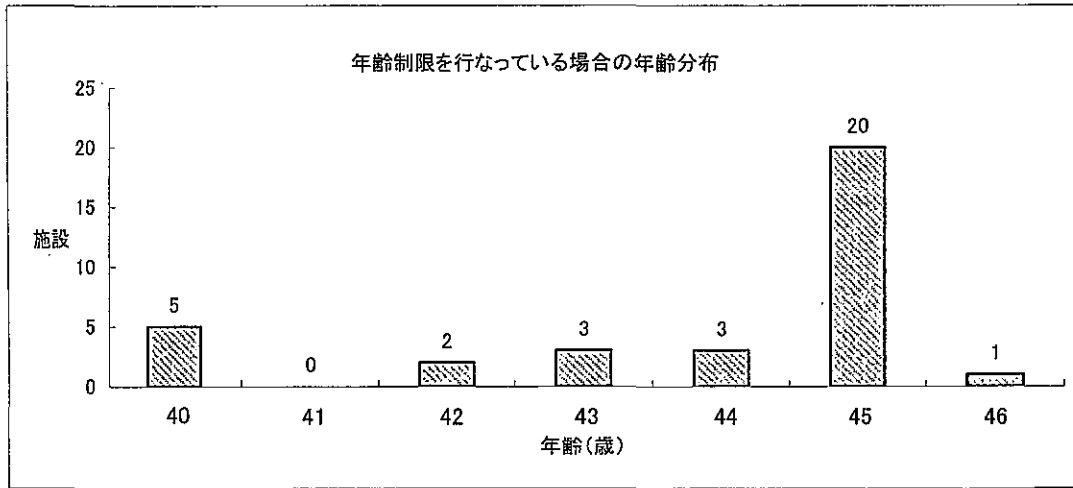


図8 IVF や ICSI を実施する時の婦人の年齢制限
回答があった制限している 29 施設についての調査。平均 43.75 歳。

	ART 件数				
	0-50 (110)	51-100 (49)	101-200 (41)	201- (70)	total (270)
YES	13(11.8%)	3(6.1%)	2(4.9%)	3(4.3%)	21(7.8%)
NO	96(87.3%)	46(93.9%)	39(95.1%)	67(95.7%)	248(91.9%)
無記入	1	0	0	0	1

表31 ART 実施件数別の IVF や ICSI を実施する時の実施回数制限を行なっている施設の状況

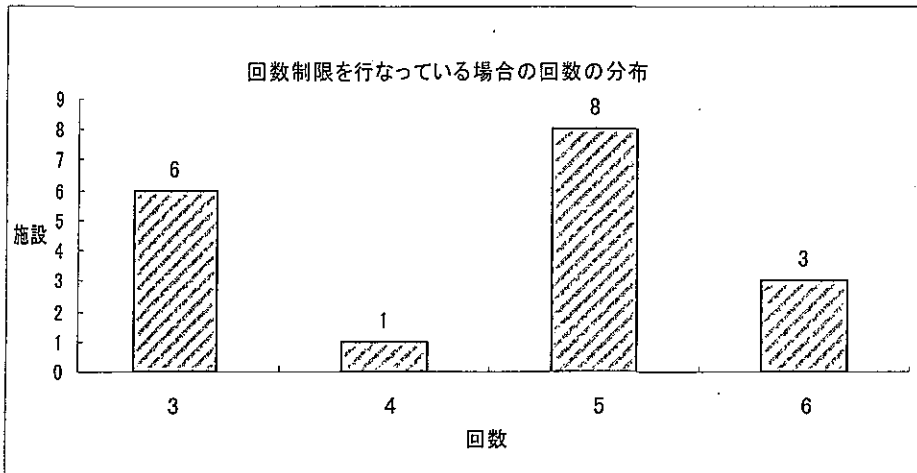


図9 IVF や ICSI を実施する時の実施回数制限
回答があった制限している 15 施設についての調査。平均 4.4 回。

	ART 件数				
	0-50 (110)	51-100 (49)	101-200 (41)	201- (70)	total (270)
YES	106(96.4%)	48(98.0%)	41(100%)	68(97.1%)	263(97.4%)
NO	1(0.9%)	1(2.0%)	0(0%)	0(0%)	2(0.7%)
無記入	3	0	0	2	4

表32 ART 実施件数別の移植胚数の制限を行なっている施設の状況

胚数	2	3	4	5	total (271)
施設数	40	222	6	3	平均 (2.90)

表 33 最多移植胚数の分布

	ART 件数				
	0-5(110)	51-100 (49)	101-200 (41)	201- (70)	total (270)
Swim up 法	97(88.2%)	41(83.7%)	35(85.4%)	55(78.6%)	228(84.4%)
Swim down 法	6(5.5%)	3(6.1%)	2(4.9%)	11(15.7%)	22(8.1%)
Swim across 法	1(0.9%)	0(0%)	0(0%)	3(4.3%)	4(1.5%)
パーコール密度勾配法	28(25.5%)	15(30.6%)	12(29.3%)	30(42.9%)	85(31.5%)
パーコール代替品による密度勾配法	35(31.8%)	25(51.0%)	19(46.3%)	28(40.0%)	107(39.6%)
造影剤を用いた密度勾配法	0(0%)	0(0.0)	0(0%)	1(1.4%)	1(0.4%)

表 34 ART 実施件数別の運動性良好精子回収法におけるパーコールの使用状況

	ART 件数					無記入
	0-50 (102)	51-100 (49)	101-200 (41)	201- (70)	total (262)	
妊娠率(%)	22.2	26.0	28.7	28.7	25.6	8 件

表 35 ART 実施件数別の IVF の採卵あたり妊娠率

ART 実施件数とは 2003 年の IVF+ICSI の実施件数とした。

IVF の採卵あたり妊娠率	専門施設(71)	一般施設(166)
妊娠率(%)	27.9	23.2

表 36 施設の種類の IVF の採卵あたり妊娠率

	ART 件数					無記入
	0-50 (93)	51-100 (49)	101-200 (41)	201- (69)	total (252)	
流産率(%)	21.4	21.4	17.7	20.3	20.5	18 件

表 37 IVF の妊娠あたり流産率(ART 実施件数別)

IVF の妊娠あたり流産率	専門施設(68)	一般施設(160)
流産率(%)	22.3	22.8

表 38 施設の種類の IVF の妊娠あたり流産率

ICSI 実施施設	total (191)	無記入
妊娠率(%)	23.4	6 件
流産率(%)	20.8	13 件

表 39 ICSI の採卵あたり妊娠率

ICSI 実施施設	専門施設(62)	一般施設(114)
妊娠率(%)	25.4	22.2

表 40 施設の種類の ICSI の採卵あたり妊娠率

ICSI の妊娠あたり流産率	専門施設(62)	一般施設(114)
流産率(%)	24.8	18.4

表 41 施設の種類の ICSI の妊娠あたり流産率

	ART 件数				
	0-50 (110)	51-100 (49)	101-200 (41)	201- (70)	total (270)
有	73(66.4%)	37(75.5%)	25(61.0%)	44(62.9%)	179(66.3%)
無	37(33.6%)	12(24.5%)	16(39.0%)	26(37.1%)	91(33.7%)

表 42 倫理委員会の設置の有無

	専門施設(74)	一般施設(184)	total(258)
有	44(59.5%)	127(69.0%)	171(66.3%)
無	30(40.5%)	57(31.0%)	87(33.7%)
無記入	0	10	10

表 43 施設の種類の倫理委員会設置の状況

人数	ART 件数				
	0-50 (110)	51-100 (49)	101-200 (41)	201- (70)	total (270)
1	1	1	0	0	2
2	1	0	0	0	1
3	2	1	2	0	5
4	1	3	3	2	9
5	5	5	3	8	21
6	4	4	3	4	15
7	5	1	3	4	13
8	10	2	1	5	18
9	3	2	0	4	9
10	12	6	1	8	27
11	4	1	2	2	9
12	2	1	0	3	6
13	2	0	1	0	3
14	2	0	0	0	2
15	2	0	0	0	2
17	0	1	0	0	1
20	0	0	2	1	3
27	1	0	0	0	1
33	1	0	0	0	1
無記入	51	21	20	29	121
施設あたり人数	9.1	7.4	7.9	8.1	8.3

表 44 倫理委員会の委員の人数

	ART 件数				
	0-50 (110)	51-100 (49)	101-200 (41)	201- (70)	total (270)
YES	34(31.5%)	17(34.7%)	12(29.3%)	20(28.6%)	83(31.0%)
NO	74(68.5%)	32(65.3%)	29(70.7%)	50(71.4%)	185(69.0%)
無記入	2	0	0	0	2

表 45 ART 実施にあたり戸籍謄本の確認の有無

	専門施設(74)	一般施設(194)	total(268)
YES	26(35.1%)	60(33.0%)	86(33.6%)
NO	48(64.9%)	122(67.0%)	170(66.4%)
無記入	0	12	12

表 46 施設の種類の戸籍謄本の確認の有無

	ART 件数				
	0-50 (110)	51-100 (49)	101-200 (41)	201- (70)	total (270)
YES	88(82.2%)	43(89.6%)	36(92.3%)	66(97.1%)	233(88.9%)
NO	19(17.8%)	5(10.4%)	3(7.7%)	2(2.9%)	29(11.1%)
無記入	3	1	2	2	8

表 47 日本不妊学会生殖補助医療ガイドラインと自施設の説明書は同じレベルか

	ART 件数				
	0-50 (110)	51-100 (49)	101-200 (41)	201- (70)	total (270)
有	105(95.5%)	48(98.0%)	41(100%)	68(97.1%)	262(97.0%)
無	5(4.5%)	1(2.0%)	0(0.0%)	2(2.9%)	8(3.0%)
無記入	0	0	0	0	0

表 48 IVF の説明書の有無

	ART 件数				
	0-50 (110)	51-100 (49)	101-200 (41)	201- (70)	total (270)
YES	104(96.3%)	47(95.9%)	40(100%)	70(100%)	261(97.8%)
NO	4(3.7%)	2(4.1%)	0(0.0%)	0(0.0%)	6(2.2%)
無記入	1	0	1	0	2

表 49 IVF を実施するにあたり同意書の取得の有無

	ICSI 実施施設(209)
有	186(91.6%)
無	17(8.4%)
無記入	6

表 50 ICSI の説明書の有無

	ICSI 実施施設(209)
YES	185(92.0%)
NO	16(8.0%)
無記入	8

表 51 ICSI を実施するにあたり同意書の取得の有無

	ART 件数				
	0-50 (110)	51-100 (49)	101-200 (41)	201- (70)	total (270)
有	67(77.0%)	40(85.1%)	35(89.7%)	65(92.9%)	207(85.2%)
無	20(23.0%)	7(14.9%)	4(10.3%)	5(7.1)	36(14.8%)
無記入	23	2	2	0	27

表 52 胚凍結保存の説明書の有無

	ART 件数				
	0-50 (110)	51-100 (49)	101-200 (41)	201- (70)	total (270)
YES	73(83.0%)	43(91.5%)	37(92.5%)	67(95.7%)	220(89.8%)
NO	15(17.0%)	4(8.5%)	3(7.5%)	3(4.3%)	25(10.2%)
無記入	22	2	1	0	25

表 53 胚凍結保存を実施するにあたり同意書を取得の有無

項目	内容
stimulation	アンタゴニスト アロマターゼインヒビター メトホルミン メラトニン NEP
IVM	
ICSI	凍結精子による ICSI TESE-ICSI 卵活性化 ICSI Piezo-ICSI 後期精細胞を用いた ICSI PVP を用いない ICSI
activation	Ca イオノフォアによる卵子活性化
IVC	独自開発による胚盤胞までの培養技術 凍結胚の胚盤胞培養実施
Vitri	胚盤胞のガラス化凍結 卵子凍結 HRT 下 vitrification
AHA	レーザーAHA Blastocyst zona thinning 胚盤胞の AHA (Bio Cut 法)
ET	Zona Free ET 凍結胚盤胞移植 胚盤胞移植 単一胚移植 2-step ET 胚盤胞培養 1 個移植 BC plan OUT(卵子子宮内移植) TV-USG ガイド下 ET CPET 卵管内移植
sperm	TESE 凍結精子による ICSI 良好精子の選別 精巣上体精子回収法 透明帯内精子凍結
GIFT/ZIFT	子宮鏡 GIFT
子宮鏡下の通水治療	
造精機能障害患者に関する遺伝子診断	
患者抹消血単核球子宮腔内投与	
子宮内 MMP assay とその治療	
卵管鏡下卵管形成術	
frag 除去術	

表 54 実施している ART の中で先端的治療法と考えられるもの

回答施設数 43