

第3章

図表 3-45 三次配賦で得られた診療科別の収支計算例 (n=8)
 (上段：施設全体医業収益額を100とした場合の各項目の占める割合)
 (下段：項目別部門合計を100とした場合の各部門の占める割合)

(入院)

	三次配賦 入院部門												
	内科	精神科	神経科	呼吸器科	消化器科	泌尿器科	小児科	外科	整形外科	形成・美容外科	産婦人科	皮膚科	呼吸器外科
I 医業収益	12.1 (12.1)	1.8 (1.8)	2.2 (2.2)	3.3 (3.3)	5.2 (5.2)	4.6 (4.6)	1.9 (1.9)	8.8 (8.8)	7.7 (7.7)	0.9 (0.9)	7.0 (7.0)	0.4 (0.4)	
II 医業費用	11.9 (12.0)	1.4 (1.5)	2.1 (2.1)	3.7 (3.7)	3.9 (3.9)	5.3 (5.4)	2.7 (2.8)	7.9 (8.0)	7.1 (7.2)	0.8 (0.8)	6.7 (6.8)	0.4 (0.4)	
1 材料費	2.6 (12.0)	0.2 (0.7)	0.3 (1.5)	0.8 (3.6)	0.7 (3.1)	2.3 (10.6)	0.2 (1.1)	1.5 (7.1)	2.2 (10.1)	0.1 (0.4)	1.6 (7.2)	0.1 (0.3)	
2 給与費	6.2 (11.7)	0.8 (1.5)	1.2 (2.3)	1.8 (3.4)	2.3 (4.3)	1.7 (3.3)	1.7 (3.2)	4.6 (8.7)	3.3 (6.2)	0.5 (0.9)	3.5 (6.7)	0.3 (0.5)	
3 委託費	0.5 (9.4)	0.1 (2.0)	0.1 (1.8)	0.2 (3.9)	0.3 (4.7)	0.2 (3.5)	0.1 (2.2)	0.3 (4.9)	0.3 (5.2)	0.0 (0.7)	0.3 (5.2)	0.0 (0.3)	
4 設備関係費	1.5 (13.3)	0.2 (1.9)	0.2 (2.0)	0.6 (4.9)	0.4 (3.3)	0.5 (4.8)	0.4 (3.9)	0.9 (7.9)	0.8 (7.2)	0.1 (0.8)	0.7 (6.3)	0.0 (0.3)	
5 研究研修費	0.1 (13.4)	0.0 (1.7)	0.0 (1.4)	0.0 (3.6)	0.0 (4.0)	0.0 (5.2)	0.0 (3.1)	0.0 (7.0)	0.0 (6.2)	0.0 (0.6)	0.0 (5.2)	0.0 (0.3)	
6 雑費	0.8 (13.4)	0.1 (2.3)	0.1 (2.3)	0.3 (4.1)	0.3 (4.5)	0.5 (7.3)	0.2 (3.4)	0.5 (7.5)	0.5 (7.2)	0.1 (0.5)	0.5 (7.6)	0.0 (0.4)	
7 控除対象外消費税等負担額	0.0 (9.4)	0.0 (1.9)	0.0 (2.7)	0.0 (6.0)	0.0 (4.4)	0.1 (13.2)	0.0 (5.1)	0.0 (6.5)	0.0 (8.1)	0.0 (1.6)	0.0 (3.6)	0.0 (1.3)	
8 本部配賦費	0.2 (24.2)	0.0 (0.0)	0.0 (5.3)	0.0 (0.0)	0.0 (0.0)	0.0 (7.0)	0.0 (0.2)	0.1 (15.1)	0.1 (10.1)	0.0 (0.9)	0.1 (15.1)	0.0 (0.0)	
III 医業利益(I-II)	0.2 (20.8)	0.4 (43.0)	0.1 (15.1)	-0.4 (-41.9)	1.3 (147.4)	-0.8 (-84.3)	-0.8 (-91.7)	0.9 (101.9)	0.5 (69.3)	0.1 (11.0)	0.3 (33.7)	0.0 (0.6)	
IV 医業外収益	0.2 (14.1)	0.0 (1.8)	0.0 (2.5)	0.1 (7.0)	0.1 (7.9)	0.1 (5.3)	0.1 (4.6)	0.1 (8.4)	0.1 (7.9)	0.0 (1.0)	0.2 (10.4)	0.0 (0.3)	
V 医業外費用	0.2 (20.1)	0.0 (1.3)	0.0 (1.9)	0.0 (4.4)	0.1 (5.0)	0.1 (7.0)	0.0 (1.8)	0.1 (10.9)	0.1 (8.4)	0.0 (1.1)	0.1 (13.0)	0.0 (0.2)	
VI 医業利益及び医業外利益(III+IV-V)	0.2 (14.0)	0.4 (26.3)	0.2 (10.3)	-0.3 (-19.0)	1.4 (91.6)	-0.7 (-48.3)	-0.8 (-50.0)	0.9 (61.5)	0.6 (38.3)	0.1 (7.1)	0.3 (22.4)	0.0 (0.5)	

	三次配賦 入院部門												
	心臓血管外科	小児外科	皮膚科	口腔外科	産婦人科	婦人科	眼科	耳鼻咽喉科 皮膚科	泌尿器科	泌尿科	リハビリ科	リハビリ科	入院
I 医業収益	2.2 (2.2)	0.2 (0.2)	0.1 (0.1)	3.3 (3.3)	3.5 (3.5)	0.3 (0.3)	1.3 (1.3)	1.2 (1.2)	0.4 (0.4)	0.1 (0.1)	1.7 (1.7)	0.1 (0.1)	70.3 (70.3)
II 医業費用	1.5 (1.5)	0.3 (0.3)	0.1 (0.1)	3.3 (3.4)	4.4 (4.4)	0.2 (0.2)	0.7 (0.7)	0.9 (0.9)	0.5 (0.5)	0.1 (0.1)	0.9 (0.9)	0.5 (0.5)	67.5 (68.1)
1 材料費	0.9 (4.2)	0.1 (0.3)	0.0 (0.0)	0.7 (3.2)	0.4 (1.9)	0.0 (0.2)	0.1 (0.4)	0.1 (0.6)	0.0 (0.1)	0.0 (0.2)	0.3 (1.5)	0.0 (0.1)	15.2 (70.4)
2 給与費	0.3 (0.7)	0.2 (0.4)	0.0 (0.1)	1.9 (3.6)	2.9 (5.3)	0.1 (0.3)	0.4 (0.8)	0.5 (1.0)	0.3 (0.6)	0.0 (0.1)	0.4 (0.8)	0.3 (0.6)	35.5 (67.2)
3 委託費	0.0 (0.7)	0.0 (0.2)	0.0 (0.1)	0.1 (2.2)	0.2 (3.0)	0.0 (0.3)	0.0 (0.5)	0.0 (0.8)	0.0 (0.5)	0.0 (0.1)	0.0 (0.4)	0.0 (0.5)	3.0 (53.1)
4 設備関係費	0.1 (1.0)	0.0 (0.3)	0.0 (0.1)	0.4 (3.3)	0.5 (4.5)	0.0 (0.2)	0.1 (0.9)	0.1 (1.2)	0.1 (0.8)	0.0 (0.1)	0.1 (0.8)	0.1 (0.6)	7.9 (70.4)
5 研究研修費	0.0 (1.2)	0.0 (0.2)	0.0 (0.1)	0.0 (3.7)	0.0 (7.3)	0.0 (0.1)	0.0 (0.5)	0.0 (0.7)	0.0 (0.5)	0.0 (0.1)	0.0 (0.3)	0.0 (1.5)	0.3 (68.0)
6 雑費	0.1 (1.1)	0.0 (0.3)	0.0 (0.1)	0.2 (3.6)	0.3 (4.8)	0.0 (0.2)	0.0 (0.7)	0.1 (0.8)	0.0 (0.8)	0.0 (0.1)	0.1 (0.8)	0.0 (0.6)	4.7 (74.9)
7 控除対象外消費税等負担額	0.0 (1.7)	0.0 (0.9)	0.0 (0.2)	0.0 (1.6)	0.0 (3.6)	0.0 (0.3)	0.0 (0.3)	0.0 (1.4)	0.0 (0.5)	0.0 (0.0)	0.0 (0.0)	0.0 (0.0)	0.4 (74.1)
8 本部配賦費	0.0 (0.0)	0.0 (0.0)	0.0 (0.0)	0.0 (4.1)	0.0 (3.3)	0.0 (0.3)	0.0 (1.0)	0.0 (0.7)	0.0 (0.2)	0.0 (0.1)	0.0 (2.2)	0.0 (0.8)	0.6 (90.5)
III 医業利益(I-II)	0.7 (76.0)	-0.1 (-13.9)	0.1 (5.8)	0.0 (-4.9)	-0.8 (-90.3)	0.1 (2.6)	0.6 (62.7)	0.2 (27.4)	-0.2 (-17.0)	0.0 (2.5)	0.8 (85.7)	-0.4 (-41.6)	2.8 (317.0)
IV 医業外収益	0.0 (0.3)	0.0 (0.3)	0.0 (0.1)	0.1 (3.2)	0.1 (6.1)	0.0 (0.3)	0.0 (0.8)	0.0 (1.3)	0.0 (0.8)	0.0 (0.0)	0.0 (0.5)	0.0 (0.7)	1.4 (85.8)
V 医業外費用	0.0 (0.2)	0.0 (0.2)	0.0 (0.1)	0.0 (3.5)	0.0 (3.6)	0.0 (0.2)	0.0 (1.4)	0.0 (0.4)	0.0 (0.4)	0.0 (0.0)	0.0 (1.5)	0.0 (0.0)	0.9 (86.0)
VI 医業利益及び医業外利益(III+IV-V)	0.7 (44.7)	-0.1 (-8.0)	0.1 (3.4)	0.0 (-1.7)	-0.7 (-48.7)	0.1 (4.7)	0.6 (36.0)	0.3 (17.2)	-0.1 (-9.4)	0.0 (1.5)	0.8 (49.8)	-0.4 (-23.6)	3.4 (220.6)

(外来)

	三六期決算											
	当季											
	科目	解任	持株料	持株料	持株料	持株料	持株料	持株料	持株料	持株料	持株料	持株料
I 医業収益	91 (9.1)	03 (0.3)	03 (0.3)	18 (1.8)	30 (3.0)	09 (0.9)	08 (0.8)	21 (2.1)	12 (1.2)	04 (0.4)	08 (0.8)	01 (0.1)
II 医業費用	67 (6.6)	03 (0.3)	03 (0.3)	13 (1.3)	28 (2.8)	12 (1.2)	12 (1.2)	25 (2.5)	22 (2.2)	09 (0.9)	11 (1.1)	01 (0.1)
1 材料費	16 (7.2)	01 (0.6)	01 (0.4)	03 (1.3)	05 (2.2)	02 (0.9)	01 (0.5)	06 (2.7)	03 (1.4)	01 (0.5)	01 (0.6)	00 (0.1)
2 給与費	36 (6.7)	01 (0.2)	02 (0.3)	06 (1.1)	16 (3.1)	06 (1.2)	07 (1.4)	13 (2.4)	13 (2.4)	06 (1.1)	06 (1.1)	00 (0.1)
3 委託費	05 (8.6)	00 (0.4)	00 (0.3)	01 (1.7)	03 (6.1)	02 (2.7)	01 (2.3)	02 (3.2)	02 (3.6)	01 (1.3)	01 (1.8)	00 (0.1)
4 設備関係費	07 (5.8)	00 (0.2)	00 (0.2)	00 (2.6)	03 (2.2)	02 (1.3)	02 (1.5)	03 (2.4)	03 (2.3)	01 (0.6)	01 (1.2)	00 (0.0)
5 研究研修費	00 (7.9)	00 (0.2)	00 (0.2)	00 (1.2)	00 (2.0)	00 (1.1)	00 (1.9)	00 (2.0)	00 (2.2)	00 (0.7)	00 (1.0)	00 (0.0)
6 経費	04 (5.9)	00 (0.2)	00 (0.2)	01 (0.9)	01 (1.6)	01 (1.1)	01 (1.3)	01 (2.2)	01 (2.0)	00 (0.7)	01 (1.1)	00 (0.0)
7 控除対象外消費税等負担額	00 (6.3)	00 (0.3)	00 (0.3)	00 (1.1)	00 (1.8)	00 (0.4)	00 (2.0)	00 (2.7)	00 (1.2)	00 (0.3)	00 (0.3)	00 (0.3)
8 本部経費	00 (1.8)	00 (0.0)	00 (0.4)	00 (0.0)	00 (0.2)	00 (0.2)	00 (0.6)	00 (1.0)	00 (1.0)	00 (0.5)	00 (0.7)	00 (0.0)
III 医業利益(I-II)	25 (169.9)	00 (0.1)	00 (-1.1)	04 (27.8)	02 (18.9)	-0.4 (-23.5)	-0.5 (-29.4)	-0.4 (-25.3)	-1.0 (-62.2)	-0.5 (-32.3)	-0.3 (-18.2)	0.0 (-0.2)
IV 医業外収益	00 (2.5)	00 (0.1)	00 (0.1)	00 (0.8)	00 (1.4)	00 (0.6)	00 (0.8)	00 (1.1)	00 (1.1)	00 (0.9)	00 (0.6)	00 (0.0)
V 医業外費用	00 (3.6)	00 (0.0)	00 (0.1)	00 (0.5)	00 (0.9)	00 (0.5)	00 (0.6)	00 (1.1)	00 (1.0)	00 (0.7)	00 (0.6)	00 (0.0)
VI 医業利益及び医業外利益(III+IV-V)	25 (169.9)	00 (0.1)	00 (-1.1)	04 (27.8)	02 (18.9)	-0.4 (-23.5)	-0.5 (-29.4)	-0.4 (-25.3)	-1.0 (-62.2)	-0.5 (-32.3)	-0.3 (-18.2)	0.0 (-0.2)

	三六期決算												合計	
	当季													
	科目	解任	持株料	持株料	持株料	持株料	持株料	持株料	持株料	持株料	持株料	持株料	持株料	
I 医業収益	03 (0.3)	00 (0.0)	03 (0.3)	4.7 (4.7)	08 (0.8)	03 (0.3)	10 (1.0)	05 (0.5)	02 (0.2)	00 (0.0)	05 (0.5)	05 (0.5)	29.7 (29.7)	100.0 (100.0)
II 医業費用	01 (0.1)	02 (0.2)	03 (0.5)	4.2 (4.2)	1.7 (1.7)	06 (0.6)	1.6 (1.6)	07 (0.7)	03 (0.3)	01 (0.1)	06 (0.6)	05 (0.5)	31.6 (31.9)	99.1 (100.0)
1 材料費	00 (0.2)	00 (0.0)	01 (0.3)	1.6 (7.2)	01 (0.6)	01 (0.3)	02 (0.9)	01 (0.4)	01 (0.3)	00 (0.0)	02 (0.8)	00 (0.1)	6.4 (29.6)	21.6 (100.0)
2 給与費	00 (0.1)	01 (0.2)	02 (0.5)	1.9 (3.7)	1.1 (2.0)	04 (0.8)	1.0 (1.9)	04 (0.8)	02 (0.4)	01 (0.2)	03 (0.6)	03 (0.6)	17.3 (32.8)	52.8 (100.0)
3 委託費	00 (0.5)	00 (0.2)	01 (1.4)	0.2 (3.5)	01 (2.6)	01 (0.9)	01 (1.9)	01 (1.5)	01 (0.3)	00 (0.1)	00 (0.5)	01 (1.4)	2.7 (46.9)	5.7 (100.0)
4 設備関係費	00 (0.1)	00 (0.2)	01 (0.7)	0.3 (2.7)	02 (1.6)	00 (0.4)	02 (1.5)	01 (0.8)	00 (0.3)	00 (0.0)	00 (0.3)	01 (0.6)	3.3 (29.6)	11.3 (100.0)
5 研究研修費	00 (0.0)	00 (0.1)	00 (0.5)	0.0 (2.6)	0.0 (2.8)	00 (0.5)	0.0 (2.2)	0.0 (0.5)	0.0 (0.3)	0.0 (0.1)	0.0 (0.1)	0.0 (1.2)	0.1 (32.0)	0.4 (100.0)
6 経費	00 (0.0)	00 (0.2)	00 (0.5)	0.1 (2.0)	0.1 (1.6)	00 (0.5)	0.1 (1.3)	0.0 (0.6)	0.0 (0.3)	0.0 (0.2)	0.0 (0.5)	0.0 (0.5)	1.6 (25.1)	6.3 (100.0)
7 控除対象外消費税等負担額	00 (0.1)	00 (0.2)	00 (0.6)	0.0 (4.2)	0.0 (1.1)	0.0 (0.0)	0.0 (0.6)	0.0 (0.9)	0.0 (0.8)	0.0 (0.0)	0.0 (0.2)	0.0 (0.2)	0.1 (25.5)	0.5 (100.0)
8 本部経費	00 (0.0)	00 (0.0)	00 (0.4)	0.0 (0.7)	0.0 (0.5)	0.0 (0.3)	0.0 (0.3)	0.0 (0.0)	0.0 (0.0)	0.0 (0.3)	0.0 (0.1)	0.0 (0.1)	0.1 (9.5)	0.6 (100.0)
III 医業利益(I-II)	0.2 (19.7)	-0.1 (-1.5)	-0.2 (-2.5)	0.5 (9.0)	-0.8 (-9.5)	-0.3 (-38.0)	-0.6 (-67.2)	-0.3 (-29.8)	-0.1 (-9.6)	-0.1 (-10.1)	-0.1 (-10.3)	0.0 (-2.5)	-1.9 (-217.0)	0.9 (100.0)
IV 医業外収益	00 (0.0)	00 (0.1)	00 (0.2)	0.0 (1.0)	0.0 (0.7)	0.0 (0.6)	0.0 (0.6)	0.0 (0.3)	0.0 (0.0)	0.0 (0.1)	0.0 (0.1)	0.0 (0.1)	0.2 (14.3)	1.7 (100.0)
V 医業外費用	00 (0.0)	00 (0.1)	00 (0.2)	0.0 (1.1)	0.0 (0.4)	0.0 (0.6)	0.0 (1.1)	0.0 (0.2)	0.0 (0.1)	0.0 (0.0)	0.0 (0.2)	0.0 (0.0)	0.1 (13.4)	1.0 (100.0)
VI 医業利益及び医業外利益(III+IV-V)	0.2 (11.9)	-0.1 (-8.9)	-0.2 (-14.8)	0.5 (35.0)	-0.8 (-63.7)	-0.3 (-21.9)	-0.6 (-39.4)	-0.3 (-17.3)	-0.1 (-5.1)	-0.1 (-5.9)	-0.1 (-6.1)	0.0 (-1.4)	-1.8 (-120.6)	1.5 (100.0)

第3章

(2) 入院・外来別の診療科ごとの収支計算結果例（200床以上）

200床以上の病院（計5病院）についてのみ収支計算を行った。

図表 3-46 に示したとおり、入院部門は施設全体の医業収益の約7割、外来部門は約3割を占めた。医業費用については、入院部門が約7割、外来部門が約3割であった。

医業利益については、入院部門で3.9%の黒字、外来部門で4.0%の赤字であった。

診療科別にみると、入院部門では外科が1.3%の黒字、小児科が1.4%の赤字であった。

外来部門では内科が0.7%の黒字、整形外科が0.9%の赤字であった。

医業利益および医業外利益の合算値については、入院部門で4.7%の黒字、外来部門で3.8%の赤字であった。

診療科別にみると、入院部門では消化器科が1.5%の黒字、小児科が1.3%の赤字であった。

外来部門では内科が0.7%の黒字、整形外科が0.9%の赤字であった。

図表 3-46 三次配賦で得られた診療科別の収支結果 (200床以上 n=5)
 (上段：施設全体医業収益額を100とした場合の各項目の占める割合)
 (下段：項目別部門合計を100とした場合の各部門の占める割合)

(入院)

	三次配賦 入院部門											
	内科	精神科	神経科	呼吸器科	消化器科	循環器科	泌尿科	外科	整形外科	形成外科	皮膚科	泌尿器科
I 医業収益	10.2 (10.2)	2.0 (2.0)	3.3 (3.3)	3.6 (3.6)	5.6 (5.6)	5.0 (5.0)	2.7 (2.7)	10.2 (10.2)	8.2 (8.2)	0.9 (0.9)	8.1 (8.1)	0.4 (0.4)
II 医業費用	10.6 (10.6)	1.6 (1.6)	3.3 (3.3)	4.0 (4.0)	4.2 (4.2)	5.8 (5.8)	4.1 (4.1)	8.9 (8.9)	7.3 (7.3)	0.8 (0.8)	7.5 (7.5)	0.4 (0.4)
1 材料費	2.5 (11.2)	0.2 (0.8)	0.5 (2.3)	0.8 (3.9)	0.7 (3.3)	2.5 (11.2)	0.4 (1.6)	1.7 (7.7)	2.1 (9.7)	0.1 (0.5)	1.7 (7.6)	0.1 (0.3)
2 給与費	5.1 (9.7)	0.9 (1.6)	1.9 (3.6)	2.0 (3.2)	2.4 (4.7)	1.9 (3.6)	2.5 (4.9)	5.1 (9.7)	3.4 (6.5)	0.5 (1.0)	4.0 (7.6)	0.0 (0.5)
3 委託費	0.5 (8.5)	0.1 (2.0)	0.2 (2.7)	0.2 (3.9)	0.3 (4.8)	0.2 (3.5)	0.2 (3.1)	0.3 (5.4)	0.3 (5.4)	0.0 (0.7)	0.4 (5.9)	0.0 (0.3)
4 設備関係費	1.5 (12.7)	0.2 (1.9)	0.4 (3.1)	0.6 (5.0)	0.4 (3.4)	0.6 (4.9)	0.7 (5.6)	1.1 (8.9)	0.9 (7.2)	0.1 (0.8)	0.8 (6.8)	0.0 (0.3)
5 研究研修費	0.0 (2.1)	0.0 (2.5)	0.0 (3.2)	0.0 (5.4)	0.0 (5.9)	0.0 (7.7)	0.0 (6.0)	0.0 (6.3)	0.0 (6.3)	0.0 (0.9)	0.0 (7.6)	0.0 (0.4)
6 経費	0.7 (12.0)	0.2 (2.5)	0.2 (3.8)	0.3 (4.6)	0.3 (5.0)	0.5 (8.1)	0.3 (5.4)	0.5 (8.2)	0.5 (7.5)	0.1 (1.0)	0.5 (8.7)	0.0 (0.4)
7 控除対象外消費税等負担額	0.1 (11.2)	0.0 (1.4)	0.0 (3.0)	0.0 (4.5)	0.0 (3.3)	0.1 (9.8)	0.0 (5.7)	0.1 (8.4)	0.1 (8.3)	0.0 (1.2)	0.0 (3.3)	0.0 (1.0)
8 本部配賦費	0.2 (26.2)	0.0 (0.0)	0.1 (6.5)	0.0 (0.0)	0.0 (0.0)	0.0 (5.6)	0.0 (0.0)	0.2 (18.9)	0.1 (10.5)	0.0 (0.8)	0.1 (15.3)	0.0 (0.0)
III 医業利益(I-II)	-0.4 (40.9)	0.4 (-41.5)	0.0 (-2.7)	-0.4 (-39.3)	1.4 (-142.1)	-0.8 (81.2)	-1.4 (-149.5)	1.3 (-128.3)	0.9 (-861.8)	0.1 (-111.5)	0.5 (-332.7)	0.0 (-5.8)
IV 医業外収益	0.2 (12.9)	0.0 (1.7)	0.1 (3.5)	0.1 (6.6)	0.1 (7.4)	0.1 (5.0)	0.1 (6.2)	0.2 (9.3)	0.2 (8.4)	0.0 (0.9)	0.2 (11.0)	0.0 (0.3)
V 医業外費用	0.2 (18.3)	0.0 (1.6)	0.0 (3.4)	0.0 (5.3)	0.1 (6.0)	0.1 (8.4)	0.0 (3.3)	0.1 (10.6)	0.1 (8.7)	0.0 (1.4)	0.1 (14.9)	0.0 (0.3)
VI 医業利益及び医業外利益(III+IV-V)	-0.3 (-37.3)	0.4 (49.3)	0.0 (4.3)	-0.3 (-36.8)	1.5 (171.7)	-0.8 (-90.5)	-1.3 (-150.5)	1.4 (155.3)	0.9 (107.0)	0.1 (13.3)	0.6 (69.8)	0.0 (1.0)

	三次配賦 入院部門										
	心臓血管外科	小児外科	皮膚科	泌尿器科	産婦人科	腫瘍科	眼科	耳鼻咽喉科	放射線科	リハビリ科	入院計
I 医業収益	2.3 (2.3)	0.2 (0.2)	0.1 (0.1)	3.1 (3.1)	3.1 (3.1)	0.3 (0.3)	1.5 (1.5)	1.2 (1.2)	0.4 (0.4)	1.8 (1.8)	74.3 (74.3)
II 医業費用	1.6 (1.6)	0.4 (0.4)	0.1 (0.1)	2.8 (2.8)	3.5 (3.5)	0.2 (0.2)	0.8 (0.8)	1.0 (1.0)	0.6 (0.6)	1.0 (1.0)	70.4 (70.4)
1 材料費	1.0 (4.5)	0.1 (0.3)	0.0 (0.0)	0.5 (2.1)	0.4 (1.7)	0.0 (0.2)	0.1 (0.2)	0.1 (0.6)	0.0 (0.5)	0.3 (0.1)	15.6 (71.5)
2 給与費	0.4 (0.7)	0.2 (0.5)	0.0 (0.1)	1.7 (3.3)	2.3 (4.3)	0.2 (0.3)	0.5 (0.9)	0.6 (1.1)	0.3 (0.7)	0.5 (0.9)	36.5 (69.9)
3 委託費	0.0 (0.7)	0.0 (0.2)	0.0 (0.1)	0.1 (2.0)	0.2 (2.6)	0.0 (0.3)	0.0 (0.6)	0.0 (0.8)	0.0 (0.5)	0.0 (0.4)	3.3 (54.3)
4 設備関係費	0.1 (1.0)	0.0 (0.3)	0.0 (0.1)	0.3 (2.7)	0.4 (3.7)	0.0 (0.2)	0.1 (1.0)	0.1 (1.3)	0.1 (0.8)	0.1 (0.8)	8.7 (72.5)
5 研究研修費	0.0 (1.8)	0.0 (0.3)	0.0 (0.1)	0.0 (2.3)	0.0 (4.6)	0.0 (0.2)	0.0 (0.7)	0.0 (1.0)	0.0 (0.7)	0.0 (0.4)	0.2 (73.4)
6 経費	0.1 (1.2)	0.0 (0.3)	0.0 (0.1)	0.2 (2.6)	0.2 (3.6)	0.0 (0.2)	0.1 (0.9)	0.1 (0.9)	0.1 (0.9)	0.1 (0.9)	4.8 (79.0)
7 控除対象外消費税等負担額	0.0 (1.2)	0.0 (0.6)	0.0 (0.1)	0.0 (1.8)	0.0 (5.3)	0.0 (0.0)	0.0 (0.3)	0.0 (1.1)	0.0 (0.4)	0.0 (0.0)	0.5 (72.0)
8 本部配賦費	0.0 (0.0)	0.0 (0.0)	0.0 (0.0)	0.0 (3.9)	0.0 (0.0)	0.0 (0.2)	0.0 (1.3)	0.0 (0.6)	0.0 (0.0)	0.0 (1.8)	0.8 (91.6)
III 医業利益(I-II)	0.7 (-733.4)	-0.1 (133.9)	-0.1 (-55.6)	0.3 (-286.0)	-0.4 (439.4)	0.1 (-73.2)	0.7 (-741.8)	0.3 (-264.5)	-0.2 (163.7)	0.8 (-826.8)	3.9 (-3852.5)
IV 医業外収益	0.0 (0.3)	0.0 (0.2)	0.0 (0.1)	0.1 (3.1)	0.1 (6.0)	0.0 (0.3)	0.0 (0.9)	0.0 (1.2)	0.0 (0.7)	0.0 (0.5)	1.7 (86.7)
V 医業外費用	0.0 (0.3)	0.0 (0.2)	0.0 (0.1)	0.0 (2.4)	0.0 (1.5)	0.0 (0.3)	0.0 (1.4)	0.0 (0.4)	0.0 (0.5)	0.0 (1.8)	0.8 (90.0)
VI 医業利益及び医業外利益(III+IV-V)	0.7 (83.8)	-0.1 (-14.9)	0.1 (6.4)	0.3 (36.8)	-0.3 (-38.7)	0.1 (8.7)	0.7 (84.9)	0.3 (32.3)	-0.2 (-17.6)	0.8 (93.3)	4.7 (531.7)

第3章

(外来)

	三次試験 外傷部												
	内科	精神・神経科	神経科	呼吸器科	消化器科	泌尿器科	泌尿科	外科	整形外科	形成・美容外科	皮膚科	泌尿器科	泌尿器科
I 医業収益	58 (58)	0.6 (0.6)	0.3 (0.3)	1.9 (1.9)	3.2 (3.2)	0.9 (0.9)	0.9 (0.9)	2.3 (2.3)	1.4 (1.4)	0.4 (0.4)	0.4 (0.8)	0.8 (0.8)	0.1 (0.1)
II 医業費用	5.1 (5.1)	0.6 (0.6)	0.4 (0.4)	1.5 (1.5)	3.0 (3.0)	1.3 (1.3)	1.4 (1.4)	2.5 (2.5)	2.3 (2.3)	1.0 (1.0)	1.1 (1.1)	0.1 (0.1)	0.1 (0.1)
1 材料費	1.4 (6.2)	0.3 (1.3)	0.1 (0.5)	0.3 (1.4)	0.5 (2.3)	0.2 (1.0)	0.2 (0.9)	0.7 (3.3)	0.3 (1.5)	0.1 (0.5)	0.1 (0.6)	0.0 (0.2)	0.0 (0.2)
2 給与費	2.6 (5.1)	0.2 (0.4)	0.2 (0.4)	0.6 (1.2)	1.8 (3.4)	0.7 (1.3)	0.7 (1.4)	1.2 (2.2)	1.2 (2.4)	0.6 (1.2)	0.6 (1.2)	0.0 (0.1)	0.0 (0.1)
3 委託費	0.4 (6.4)	0.0 (0.8)	0.0 (0.3)	0.1 (1.7)	0.4 (6.1)	0.2 (2.7)	0.2 (2.7)	0.2 (3.5)	0.2 (4.1)	0.1 (1.3)	0.1 (1.9)	0.1 (0.1)	0.0 (0.1)
4 設備関係費	0.5 (3.9)	0.1 (0.4)	0.0 (0.2)	0.3 (2.6)	0.3 (2.3)	0.2 (1.4)	0.2 (1.6)	0.2 (2.4)	0.3 (2.4)	0.1 (0.6)	0.1 (1.1)	0.0 (0.0)	0.0 (0.0)
5 研究研修費	0.0 (3.5)	0.0 (0.5)	0.0 (0.3)	0.0 (1.7)	0.0 (3.0)	0.0 (1.6)	0.0 (1.8)	0.0 (1.8)	0.0 (2.4)	0.0 (1.0)	0.0 (1.3)	0.0 (0.1)	0.0 (0.1)
6 経費	0.2 (3.0)	0.0 (0.4)	0.0 (0.3)	0.1 (1.0)	0.1 (1.8)	0.1 (1.2)	0.1 (1.4)	0.1 (1.8)	0.1 (2.1)	0.1 (0.7)	0.1 (1.1)	0.0 (0.0)	0.0 (0.0)
7 控除対象外消費税等負担額	0.1 (7.4)	0.0 (0.5)	0.0 (0.3)	0.0 (0.8)	0.0 (1.3)	0.0 (0.3)	0.0 (2.5)	0.0 (3.2)	0.0 (1.5)	0.0 (0.2)	0.0 (0.3)	0.0 (0.2)	0.0 (0.2)
8 本部配賦費	0.0 (1.5)	0.0 (0.0)	0.0 (0.4)	0.0 (0.0)	0.0 (0.1)	0.0 (0.1)	0.0 (0.4)	0.0 (1.1)	0.0 (1.2)	0.0 (0.4)	0.0 (0.7)	0.0 (0.0)	0.0 (0.0)
III 医業利益(I-II)	0.7 (710.3)	-0.1 (61.3)	0.0 (36.3)	0.5 (449.4)	0.2 (165.7)	-0.4 (392.9)	-0.4 (437.9)	0.2 (190.4)	0.9 (909.3)	-0.5 (541.0)	-0.3 (313.8)	0.0 (2.9)	0.0 (0.0)
IV 医業外収益	0.0 (1.7)	0.0 (0.1)	0.0 (0.2)	0.0 (0.8)	0.0 (1.3)	0.0 (0.6)	0.0 (0.8)	0.0 (1.1)	0.0 (1.3)	0.0 (0.9)	0.0 (0.6)	0.0 (0.0)	0.0 (0.0)
V 医業外費用	0.0 (1.2)	0.0 (0.1)	0.0 (0.2)	0.0 (0.6)	0.0 (1.1)	0.0 (0.6)	0.0 (0.5)	0.0 (0.8)	0.0 (1.0)	0.0 (0.8)	0.0 (0.5)	0.0 (0.0)	0.0 (0.0)
VI 医業利益及び医業外利益(III+IV-V)	0.7 (83.4)	-0.1 (-6.9)	0.0 (-3.9)	0.5 (52.2)	0.2 (20.5)	-0.4 (-44.1)	-0.4 (-48.6)	0.2 (-20.1)	0.9 (-101.8)	-0.5 (-60.5)	-0.3 (-35.1)	0.0 (-0.3)	0.0 (0.0)

	三次試験 外傷部												
	心臓血管外科	小児外科	泌尿科	呼吸器科	消化器科	泌尿科	泌尿科	泌尿科	泌尿科	泌尿科	泌尿科	泌尿科	泌尿科
I 医業収益	0.3 (0.3)	0.0 (0.0)	0.4 (0.4)	3.2 (2.2)	0.5 (0.5)	0.4 (0.4)	0.8 (0.8)	0.6 (0.6)	0.3 (0.3)	0.0 (0.0)	0.5 (0.5)	0.1 (0.1)	25.7 (100.0)
II 医業費用	0.1 (0.1)	0.2 (0.2)	0.7 (0.7)	3.0 (3.0)	1.1 (1.1)	0.9 (0.9)	1.4 (1.4)	0.9 (0.9)	0.4 (0.4)	0.0 (0.0)	0.6 (0.6)	0.2 (0.2)	29.7 (100.0)
1 材料費	0.0 (0.2)	0.0 (0.0)	0.1 (0.4)	1.1 (5.0)	0.1 (0.4)	0.1 (0.5)	0.2 (0.9)	0.1 (0.4)	0.1 (0.3)	0.0 (0.0)	0.2 (0.9)	0.0 (0.0)	6.2 (28.5)
2 給与費	0.0 (0.1)	0.1 (0.2)	0.3 (0.6)	1.3 (2.5)	0.6 (1.1)	0.6 (1.2)	1.0 (1.5)	0.5 (1.0)	0.2 (0.4)	0.0 (0.0)	0.3 (0.6)	0.1 (0.1)	15.7 (30.1)
3 委託費	0.0 (0.5)	0.0 (0.2)	0.1 (1.7)	0.2 (3.5)	0.1 (2.4)	0.1 (1.3)	0.1 (1.5)	0.1 (1.7)	0.0 (0.3)	0.0 (0.0)	0.0 (0.5)	0.0 (0.6)	2.8 (45.7)
4 設備関係費	0.0 (0.1)	0.0 (0.2)	0.1 (0.8)	0.3 (2.7)	0.2 (1.4)	0.1 (1.0)	0.1 (0.9)	0.0 (0.3)	0.0 (0.0)	0.0 (0.3)	0.0 (0.3)	0.0 (0.3)	3.3 (27.5)
5 研究研修費	0.0 (0.0)	0.0 (0.2)	0.0 (0.7)	0.0 (1.9)	0.0 (1.3)	0.0 (0.8)	0.0 (0.5)	0.0 (0.3)	0.0 (0.5)	0.0 (0.2)	0.0 (0.2)	0.0 (0.2)	0.1 (26.6)
6 経費	0.0 (0.0)	0.0 (0.2)	0.0 (0.6)	0.1 (1.5)	0.1 (1.0)	0.0 (0.6)	0.0 (0.5)	0.0 (0.7)	0.0 (0.3)	0.0 (0.0)	0.0 (0.3)	0.0 (0.1)	1.3 (21.0)
7 控除対象外消費税等負担額	0.0 (0.0)	0.0 (0.2)	0.0 (0.6)	0.0 (4.7)	0.0 (1.6)	0.0 (0.6)	0.0 (0.8)	0.0 (0.5)	0.0 (0.6)	0.0 (0.2)	0.0 (0.2)	0.0 (0.2)	0.2 (28.8)
8 本部配賦費	0.0 (0.0)	0.0 (0.0)	0.0 (0.4)	0.0 (0.6)	0.0 (0.0)	0.0 (0.6)	0.0 (0.2)	0.0 (0.3)	0.0 (0.0)	0.0 (0.2)	0.0 (0.0)	0.0 (0.4)	0.0 (100.0)
III 医業利益(I-II)	0.2 (190.2)	0.1 (147.8)	-0.3 (304.3)	0.1 (124.6)	0.5 (512.4)	0.5 (515.5)	-0.6 (644.7)	0.3 (338.9)	-0.1 (92.2)	-0.1 (-0.4)	-0.1 (99.7)	-0.1 (51.4)	-4.0 (352.5)
IV 医業外収益	0.0 (0.0)	0.0 (0.1)	0.0 (0.2)	0.0 (1.1)	0.0 (0.5)	0.0 (0.5)	0.0 (0.3)	0.0 (0.5)	0.0 (0.0)	0.0 (0.1)	0.0 (0.0)	0.0 (0.0)	0.3 (13.3)
V 医業外費用	0.0 (0.0)	0.0 (0.1)	0.0 (0.2)	0.0 (0.8)	0.0 (0.2)	0.0 (0.7)	0.0 (0.3)	0.0 (0.1)	0.0 (0.1)	0.0 (0.0)	0.0 (0.0)	0.0 (0.0)	0.1 (10.0)
VI 医業利益及び医業外利益(III+IV-V)	0.2 (21.7)	-0.1 (-16.7)	-0.3 (34.3)	0.1 (15.7)	-0.5 (-57.5)	-0.5 (-57.6)	-0.6 (-72.9)	-0.3 (-38.1)	-0.1 (-9.5)	0.0 (0.0)	-0.1 (-11.4)	-0.1 (-5.9)	-3.8 (431.7)

(3) 入院・外来別の診療科ごとの収支計算結果例 (200床未満)

200床未満の病院(計3病院)についてのみ収支計算を行った。

図表 3-47 に示したとおり、入院部門は施設全体の医業収益の約6割、外来部門は約4割を占めた。医業費用については、入院部門が約6割、外来部門が約4割であった。

医業利益については、入院部門で0.3%の赤字、外来部門で2.6%の黒字であった。

診療科別にみると、入院部門では産婦人科が1.5%の赤字、内科が1.4%の黒字であった。外来部門では整形外科および産婦人科が1.4%の赤字、内科が6.7%の黒字であった。

医業利益および医業外利益の合算値については、入院部門で0.5%の赤字、外来部門で2.5%の黒字であった。

診療科別にみると、入院部門では産婦人科が1.4%の赤字、内科が1.3%の黒字であった。外来部門では整形外科および産婦人科が1.4%の赤字、内科が6.6%の黒字であった。

図表 3-47 三次配賦で得られた診療科別の収支結果 (200床未満 n=3)

(上段:施設全体医業収益額を100とした場合の各項目の占める割合)

(下段:項目別部門合計を100とした場合の各部門の占める割合)

	三次配賦 (入院)												
	内科	神経科	小児科	外科	整形外科	産婦人科	泌尿器科	皮膚科	産婦人科	眼科	耳鼻科	リハビリテーション科	入院計
I 医業収益	20.2 (20.2)	0.6 (0.6)	0.8 (0.8)	9.8 (9.8)	9.7 (9.7)	6.3 (6.3)	5.1 (5.1)	5.2 (5.2)	1.3 (1.3)	0.1 (0.1)	0.1 (0.1)	0.1 (0.1)	59.4 (59.4)
II 医業費用	18.8 (19.3)	0.2 (0.2)	0.7 (0.7)	9.2 (9.4)	9.8 (10.1)	6.9 (7.1)	5.9 (6.0)	6.7 (6.8)	0.8 (0.8)	0.1 (0.1)	0.6 (0.6)	0.6 (0.6)	59.6 (61.9)
1 材料費	3.8 (18.2)	0.0 (0.2)	0.1 (0.4)	1.3 (8.9)	3.3 (15.9)	2.0 (9.3)	1.5 (7.3)	0.6 (2.7)	0.1 (0.7)	0.0 (0.2)	0.0 (0.2)	0.0 (0.2)	13.3 (63.6)
2 給与費	10.7 (19.4)	0.1 (0.2)	0.4 (0.7)	5.5 (10.1)	4.5 (8.1)	3.6 (6.5)	3.0 (5.5)	4.5 (8.3)	0.5 (0.9)	0.1 (0.1)	0.4 (0.7)	0.4 (0.7)	33.2 (60.6)
3 委託費	0.8 (16.7)	0.0 (0.0)	0.0 (0.7)	0.3 (6.3)	0.3 (7.0)	0.2 (4.4)	0.2 (4.1)	0.2 (5.1)	0.0 (0.7)	0.0 (0.1)	0.0 (0.8)	0.0 (0.8)	2.1 (45.9)
4 設備関係費	2.0 (20.3)	0.0 (0.2)	0.1 (0.9)	0.9 (9.3)	1.0 (10.3)	0.6 (6.4)	0.6 (6.2)	0.7 (7.5)	0.1 (1.0)	0.0 (0.1)	0.0 (0.8)	0.1 (0.8)	6.3 (63.1)
5 研究研修費	0.1 (20.2)	0.0 (0.0)	0.0 (1.0)	0.0 (8.4)	0.1 (8.6)	0.0 (4.3)	0.0 (6.2)	0.0 (9.1)	0.0 (0.6)	0.0 (0.1)	0.0 (1.2)	0.0 (1.2)	0.3 (59.7)
6 経費	1.4 (20.8)	0.0 (0.0)	0.0 (0.6)	0.6 (8.9)	0.6 (9.6)	0.5 (7.6)	0.5 (7.1)	0.5 (7.5)	0.1 (0.8)	0.0 (0.1)	0.0 (0.7)	0.0 (0.7)	4.2 (63.7)
7 控除対象外消費税等負担額	0.0	0.0	0.0	0.0	0.0	0.0	0.0	0.0	0.0	0.0	0.0	0.0	
8 本部配賦費	0.1 (30.7)	0.0 (0.0)	0.0 (2.0)	0.0 (12.0)	0.0 (7.7)	0.0 (0.0)	0.0 (7.5)	0.1 (19.9)	0.0 (0.3)	0.0 (0.2)	0.0 (2.3)	0.0 (2.3)	0.2 (82.7)
III 医業利益(I-II)	1.4 (60.1)	0.5 (21.4)	0.2 (8.2)	0.7 (28.8)	-0.1 (5.9)	-0.6 (25.1)	-0.8 (35.5)	-1.5 (64.7)	0.5 (19.8)	0.0 (1.2)	-0.5 (19.9)	-0.5 (11.5)	-0.3
IV 医業外収益	0.3 (28.1)	0.0 (0.0)	0.0 (1.1)	0.1 (12.3)	0.1 (10.3)	0.1 (10.1)	0.1 (6.0)	0.1 (11.2)	0.0 (1.1)	0.0 (0.1)	0.0 (1.3)	0.0 (1.3)	0.9 (81.6)
V 医業外費用	0.4 (26.8)	0.0 (0.0)	0.0 (0.0)	0.2 (13.0)	0.1 (10.6)	0.2 (17.5)	0.1 (6.2)	0.1 (5.8)	0.0 (1.9)	0.0 (0.0)	0.0 (0.0)	0.0 (0.0)	1.1 (81.4)
VI 医業利益及び医業外利益(III+IV-V)	1.3 (64.9)	0.5 (24.1)	0.2 (9.8)	0.6 (30.5)	-0.2 (8.1)	-0.7 (34.3)	-0.8 (40.8)	-1.4 (70.6)	0.4 (21.8)	0.0 (1.4)	-0.4 (21.8)	-0.4 (21.8)	-0.5 (23.0)

第3章

(外来)

	三六五製薬											
	外來部門											合計
	内科	皮膚科	泌尿科	外科	産科	小児科	眼科	耳鼻科	歯科	検査科	薬剤科	
I 医業収益	18.8 (18.8)	0.1 (0.1)	0.2 (0.2)	0.8 (0.8)	2.3 (2.3)	1.5 (1.5)	1.1 (1.1)	0.1 (0.1)	10.0 (10.0)	1.4 (1.4)	0.2 (0.2)	1.9 (1.9)
II 医業費用	12.1 (12.4)	0.0 (0.0)	0.2 (0.2)	1.5 (1.5)	3.2 (3.3)	2.9 (2.9)	1.4 (1.4)	0.2 (0.2)	8.3 (8.5)	2.8 (2.9)	0.2 (0.2)	2.6 (2.7)
1 材料費	2.5 (12.0)	0.0 (0.0)	0.1 (0.3)	0.0 (0.0)	0.5 (2.6)	0.4 (1.9)	0.2 (0.9)	0.0 (0.1)	3.3 (15.6)	0.2 (1.1)	0.0 (0.0)	0.3 (1.5)
2 給与費	6.6 (12.0)	0.0 (0.0)	0.1 (0.1)	1.0 (1.9)	1.9 (3.5)	1.8 (3.3)	0.8 (1.4)	0.1 (0.2)	4.2 (7.6)	2.0 (3.6)	0.1 (0.2)	1.5 (2.7)
3 委託費	0.8 (18.5)	0.0 (0.0)	0.0 (0.2)	0.1 (2.5)	0.2 (4.0)	0.2 (4.4)	0.1 (2.1)	0.0 (0.7)	0.3 (5.5)	0.2 (4.4)	0.0 (0.5)	0.2 (4.4)
4 設備関係費	1.2 (12.5)	0.0 (0.0)	0.0 (0.2)	0.2 (1.7)	0.3 (3.4)	0.3 (2.9)	0.2 (2.1)	0.0 (0.4)	0.4 (3.8)	0.3 (2.6)	0.0 (0.4)	0.4 (3.5)
5 研究研修費	0.1 (13.5)	0.0 (0.0)	0.0 (0.1)	0.0 (2.3)	0.0 (3.8)	0.0 (2.6)	0.0 (1.0)	0.0 (0.3)	0.0 (4.1)	0.0 (3.7)	0.0 (0.3)	0.0 (4.4)
6 経費	0.8 (12.9)	0.0 (0.0)	0.0 (0.1)	0.1 (1.6)	0.2 (3.6)	0.2 (2.6)	0.1 (1.6)	0.0 (0.4)	0.2 (3.8)	0.2 (2.6)	0.0 (0.5)	0.2 (3.7)
7 控除対象外消費税等負担額	0.0	0.0	0.0	0.0	0.0	0.0	0.0	0.0	0.0	0.0	0.0	0.0
8 本部配賦費	0.0 (5.0)	0.0 (0.0)	0.0 (0.0)	0.0 (2.6)	0.0 (1.7)	0.0 (0.7)	0.0 (0.0)	0.0 (0.0)	0.0 (1.5)	0.0 (2.9)	0.0 (0.0)	0.0 (1.1)
III 医業利益(I-II)	6.7 (291.5)	0.1 (2.8)	0.0 (1.5)	-0.7 (-28.0)	-0.9 (-40.4)	-1.4 (-61.5)	-0.3 (-12.8)	-0.1 (-3.5)	1.7 (72.4)	-1.4 (-63.2)	-0.1 (-3.4)	-0.7 (-32.6)
IV 医業外収益	0.1 (6.6)	0.0 (0.0)	0.0 (0.0)	0.0 (1.5)	0.0 (1.7)	0.0 (1.0)	0.0 (0.6)	0.0 (0.1)	0.0 (1.5)	0.0 (1.6)	0.0 (0.3)	0.0 (2.1)
V 医業外費用	0.1 (7.0)	0.0 (0.0)	0.0 (0.0)	0.0 (0.7)	0.0 (1.8)	0.0 (1.1)	0.0 (1.1)	0.0 (0.2)	0.0 (1.8)	0.0 (0.7)	0.0 (0.6)	0.0 (2.6)
VI 医業利益及び医業外利益(III+IV-V)	6.6 (326.6)	0.1 (3.2)	0.0 (1.7)	-0.6 (-31.9)	-0.9 (-45.7)	-1.4 (-69.3)	-0.3 (-14.8)	-0.1 (-4.0)	1.6 (81.1)	-1.4 (-70.7)	-0.1 (-4.0)	-0.8 (-37.2)

	外來部門				合計
	内科 皮膚科 泌尿科	外科	産科 小児科	外來計	
I 医業収益	0.2 (0.2)	0.0 (0.0)	2.1 (2.1)	40.6 (40.6)	100.0 (100.0)
II 医業費用	0.3 (0.3)	0.2 (0.2)	2.0 (2.0)	38.1 (39.0)	97.7 (100.0)
1 材料費	0.0 (0.1)	0.0 (0.0)	0.1 (0.3)	7.6 (36.4)	20.9 (100.0)
2 給与費	0.1 (0.2)	0.2 (0.4)	1.3 (2.4)	21.6 (39.4)	54.9 (100.0)
3 委託費	0.1 (1.2)	0.0 (0.2)	0.2 (5.5)	2.5 (54.1)	4.6 (100.0)
4 設備関係費	0.1 (0.7)	0.0 (0.1)	0.2 (2.4)	3.7 (36.9)	9.9 (100.0)
5 研究研修費	0.0 (0.5)	0.0 (0.1)	0.0 (3.5)	0.2 (40.3)	0.6 (100.0)
6 経費	0.1 (0.8)	0.0 (0.1)	0.1 (1.9)	2.4 (36.3)	6.6 (100.0)
7 控除対象外消費税等負担額	0.0	0.0	0.0	0.0	0.0
8 本部配賦費	0.0 (0.0)	0.0 (0.1)	0.0 (1.6)	0.0 (17.3)	0.3 (100.0)
III 医業利益(I-II)	-0.1 (-3.9)	-0.2 (-9.7)	0.1 (2.8)	2.6 (111.5)	2.3 (100.0)
IV 医業外収益	0.0 (0.2)	0.0 (0.1)	0.0 (0.9)	0.2 (18.4)	1.1 (100.0)
V 医業外費用	0.0 (0.3)	0.0 (0.0)	0.0 (0.0)	0.2 (18.6)	1.3 (100.0)
VI 医業利益及び医業外利益(III+IV-V)	-0.1 (-4.6)	-0.2 (-10.9)	0.1 (3.6)	2.5 (123.0)	2.0 (100.0)

3.2.2. 等価係数作成結果

3.2.2.1. 診療報酬点数表区分別等価係数一覧表

「(別冊) 資料編」の資料4を参照のこと。

第4章 考察

4.1. 手法について

4.1.1. 一般原価調査の手法について

一般原価調査における、(1) 精度を維持した簡略化、(2) 医師勤務に関する調査の比較調査について、以下に記載する。

(1) 全般

精度を維持した簡略化では、調査項目の削減及び直接計上情報の限定を行った。

結果、一般原価調査によるデータ収集を40日程度で行うことができた。

さらに、レセプト・データの代替方法として、Eファイルを用いた収集を行い、部門別収支計算を行うことができた。

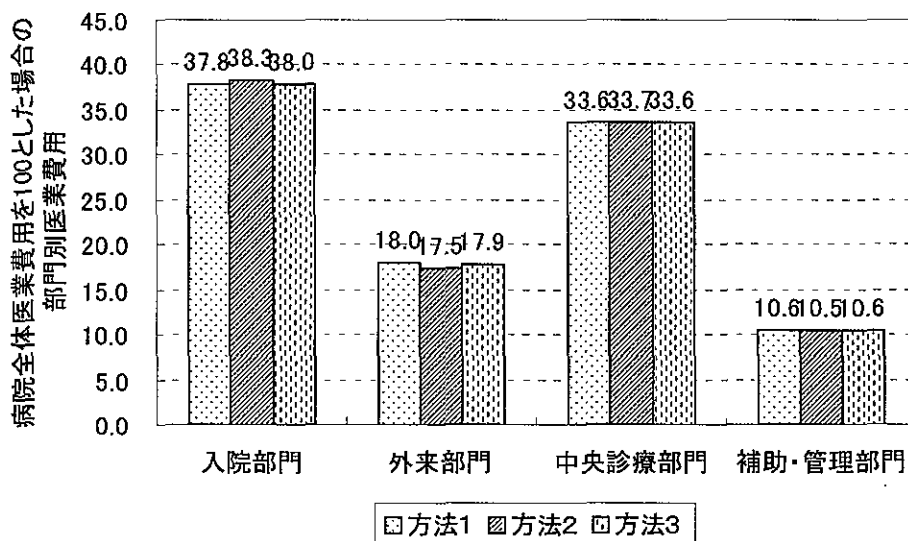
(2) 医師勤務に関する調査の比較について

医師勤務に関する調査では、病院ごとに、調査班にて用意した3つの方法のうち、いずれかを選択し調査を行った。

一方で、調査方法を比較する観点から、1病院(C病院)に対し、これらの方法を併せて実施した。

調査方法ごとの部門別の医業費用は、図表4-1のとおりであった。

図表 4-1 医師勤務に関する調査方法ごとの一次計上結果（医業費用合計）



ただし、それぞれの方法は以下のとおりである。詳しくは、「第2章 方法」を参照のこと。

方法1：医師が調査票に記入する方法

方法2：医師および事務部門責任者が記入する方法

方法3：医師所属部門責任者が、診療科別医師・歯科医師勤務比率を記入する方法

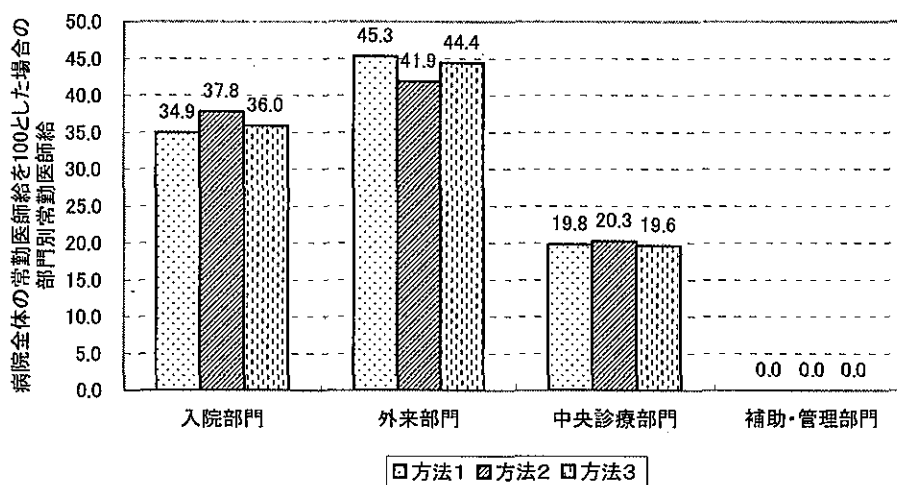
医師勤務に関する調査は、常勤医師給および非常勤医師給の配賦に用いる。

調査方法ごとの部門別の常勤医師給は、図表 4-2 のとおりであった。

図表 4-2 をみると、方法 2 に対し、方法 1 と方法 3 は類似した傾向を示した。

これは方法 2 が外来部門と、外来部門を除く部門で記入者が異なるのに対し、方法 1 および方法 3 は同一記入者が記入するためと考えられる。

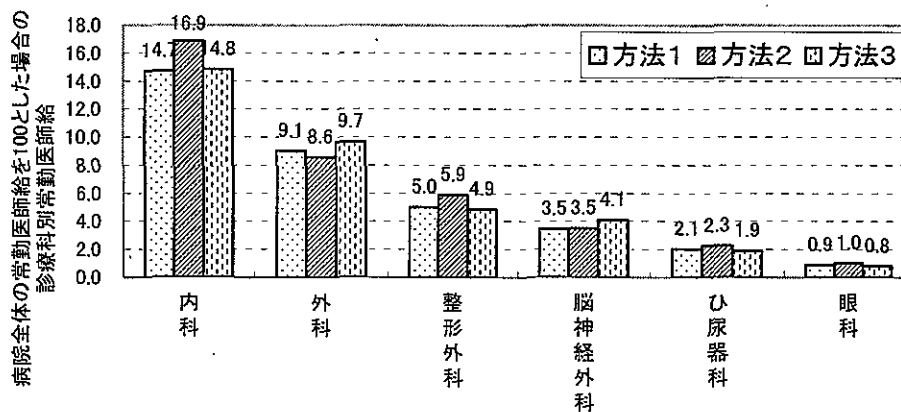
図表 4-2 医師勤務に関する調査方法ごとの一次計上結果（常勤医師給）



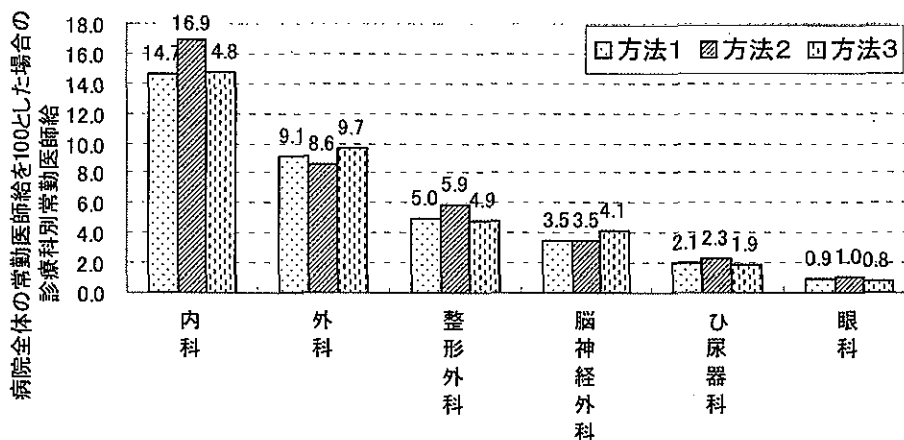
入院部門及び外来部門における診療科別常勤医師給比率は、図表 4-3、図表 4-4 のとおりであった。

ここでも、図表 4-2 と同様に、方法 1 と方法 3 は類似した傾向を示した。

図表 4-3 医師勤務に関する調査方法ごとの一次計上結果（常勤医師給）
（入院部門）

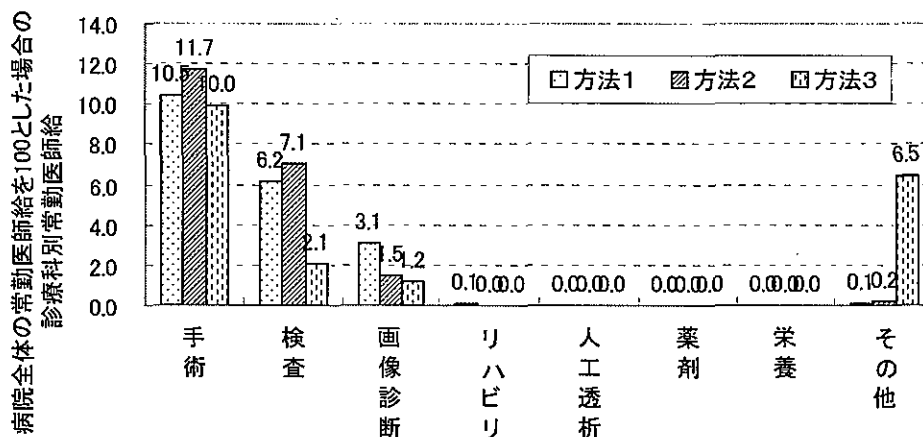


図表 4-4 医師勤務に関する調査方法ごとの一次計上結果（常勤医師給）
（外来部門）



中央診療部門について、部門別常勤医師給をみたところ、図表 4-5 のとおりであった。

図表 4-5 医師勤務に関する調査方法ごとの一次計上結果（常勤医師給）
（中央診療部門）



（注）図表中「リハビリ」はリハビリテーションを表す。

（3）まとめ

医師勤務に関する調査について方法間で比較を行ったところ、医師給に占める割合の差は、部門ごとに最大でも6%程度であった。

医師勤務に関する調査では部門により記入者が異なる方法2より、全ての部門を同一記入者が記入する方法1もしくは方法3が正しく比率を把握できると考えられる。

また、方法1と方法3については、調査票記入方法から、方法1がより精度を確保できるものと考えられるが、方法1と方法3で調査結果の差異が小さいことと、職員への作業負担において方法3が小さいことから、今後は方法3を用いることとする。