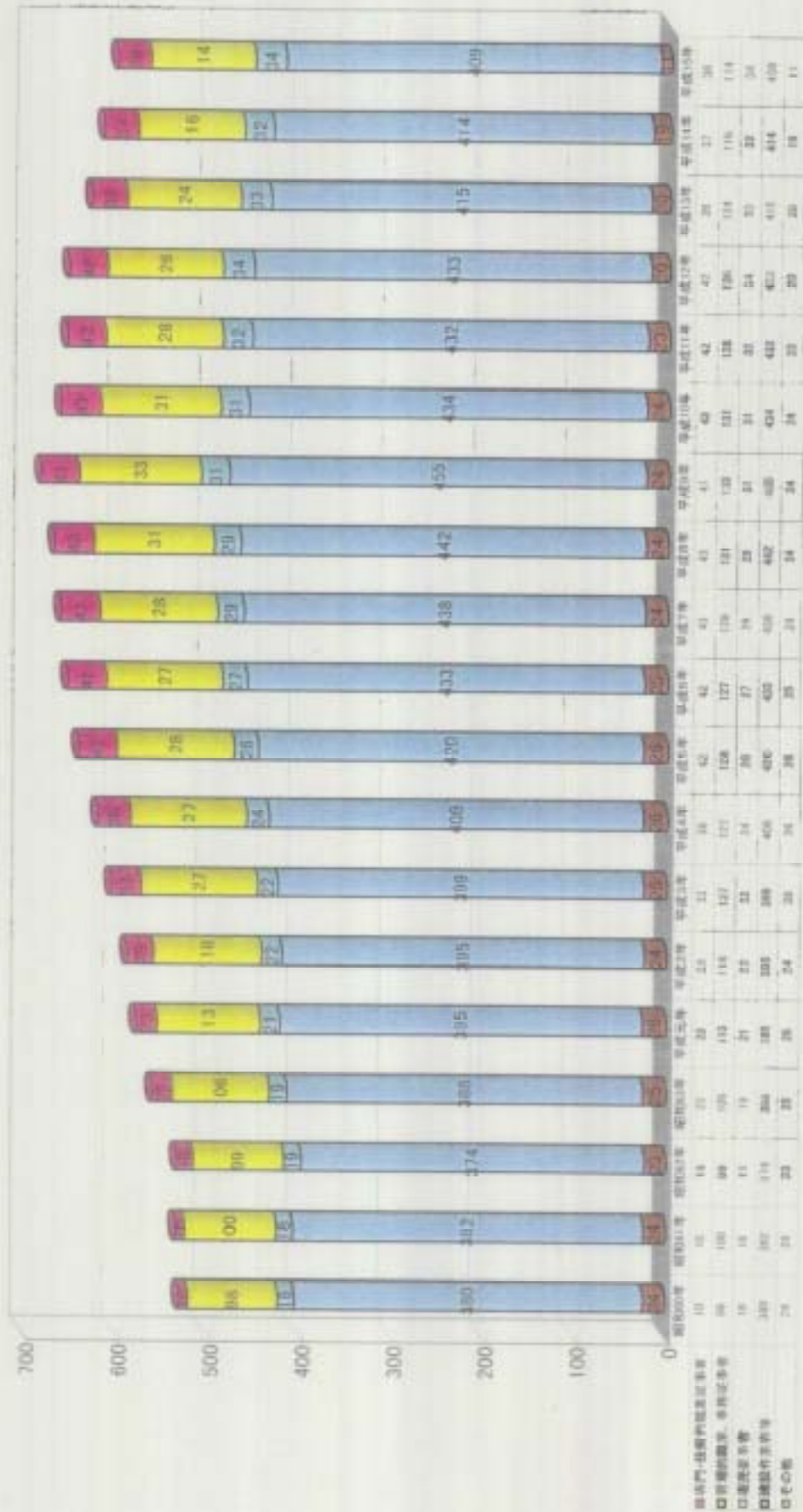


職業別建設業就業者数の推移

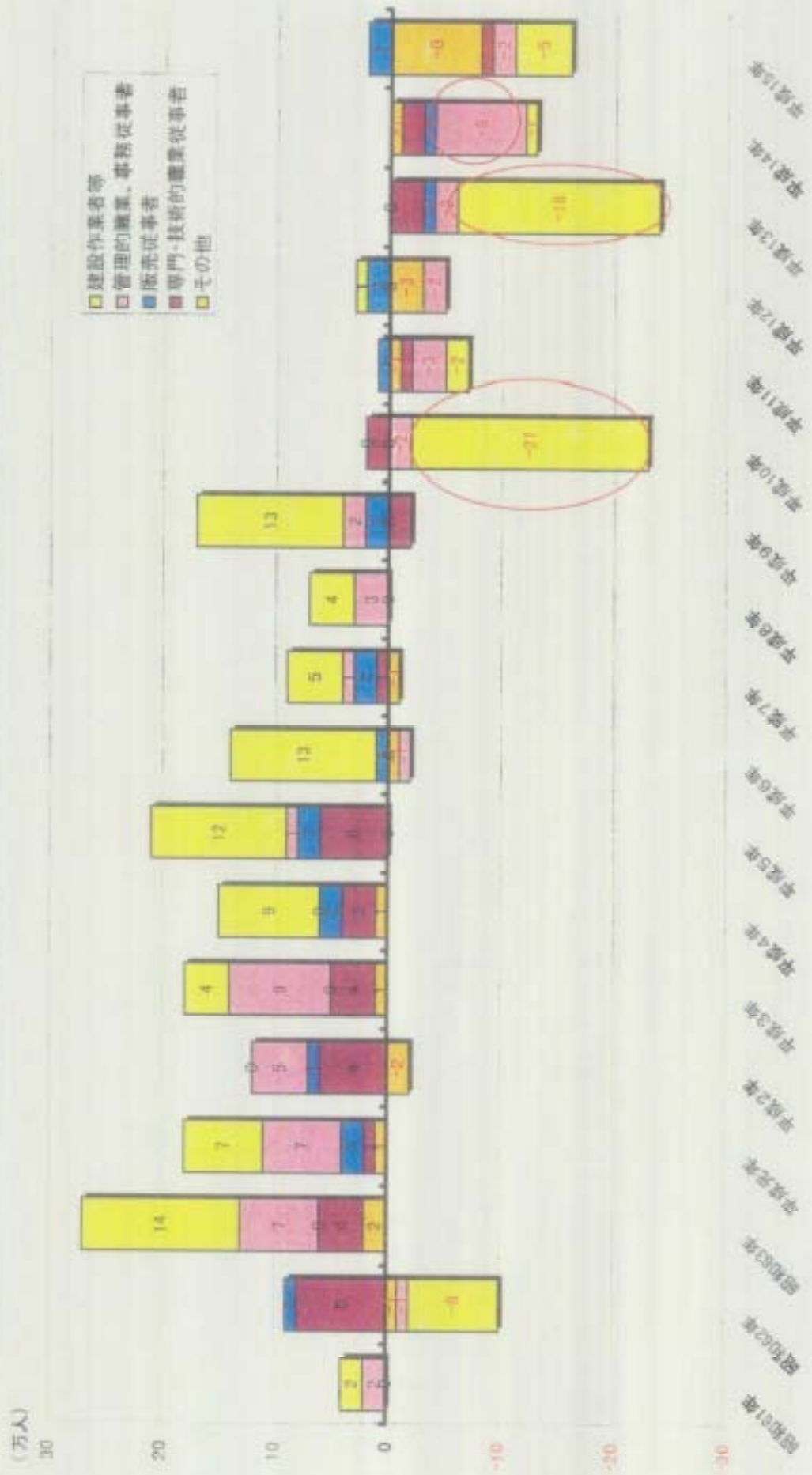
○平成9年以降の減少では、平成10年と13年に建設作業員数が大きく(各々▲21万人、▲18万人)、平成14年は、管理的職、事務従業員の減少数(▲6万人)が大きい



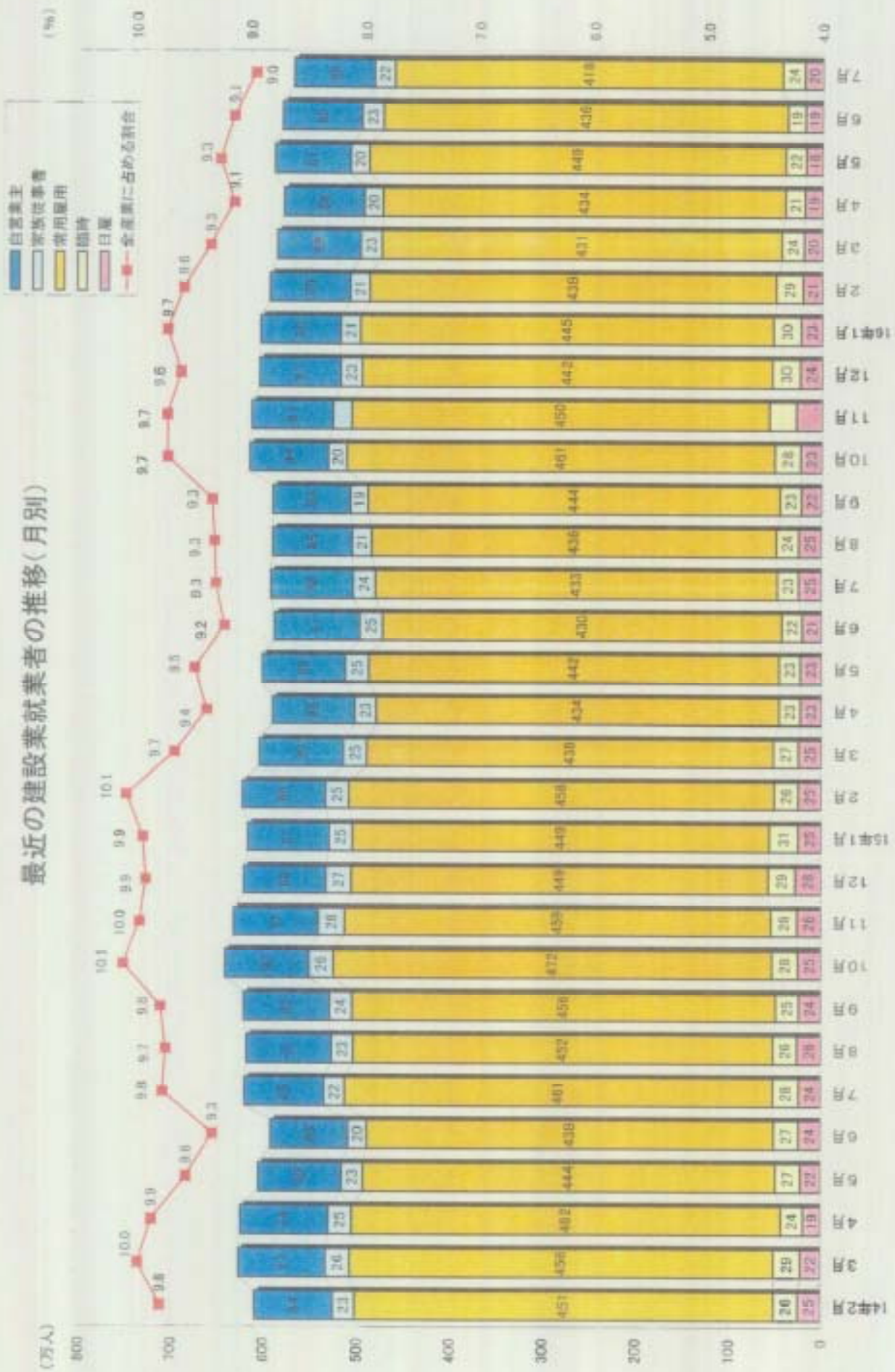
資料出所：総務省「労働力調査」

職業別建設業就業者の対前年増減数の推移

平成9年以降の減少では、平成10年と13年に建設作業者等が大きく(各々▲21万人、▲18万人)、平成14年は、管理的職業、事務従業者の減少数(▲8万人)が大きい

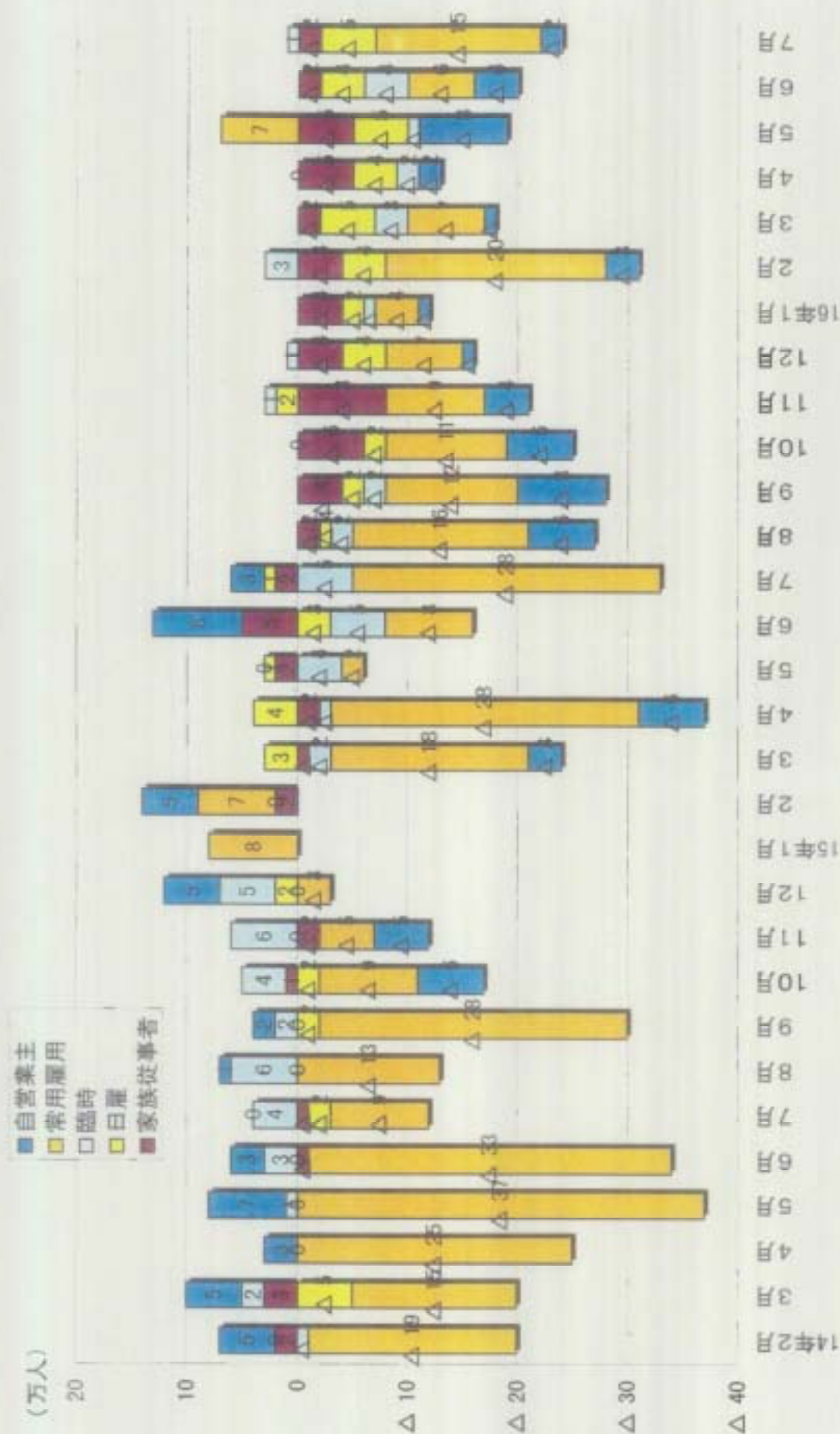


最近の建設業就業者の推移(月別)



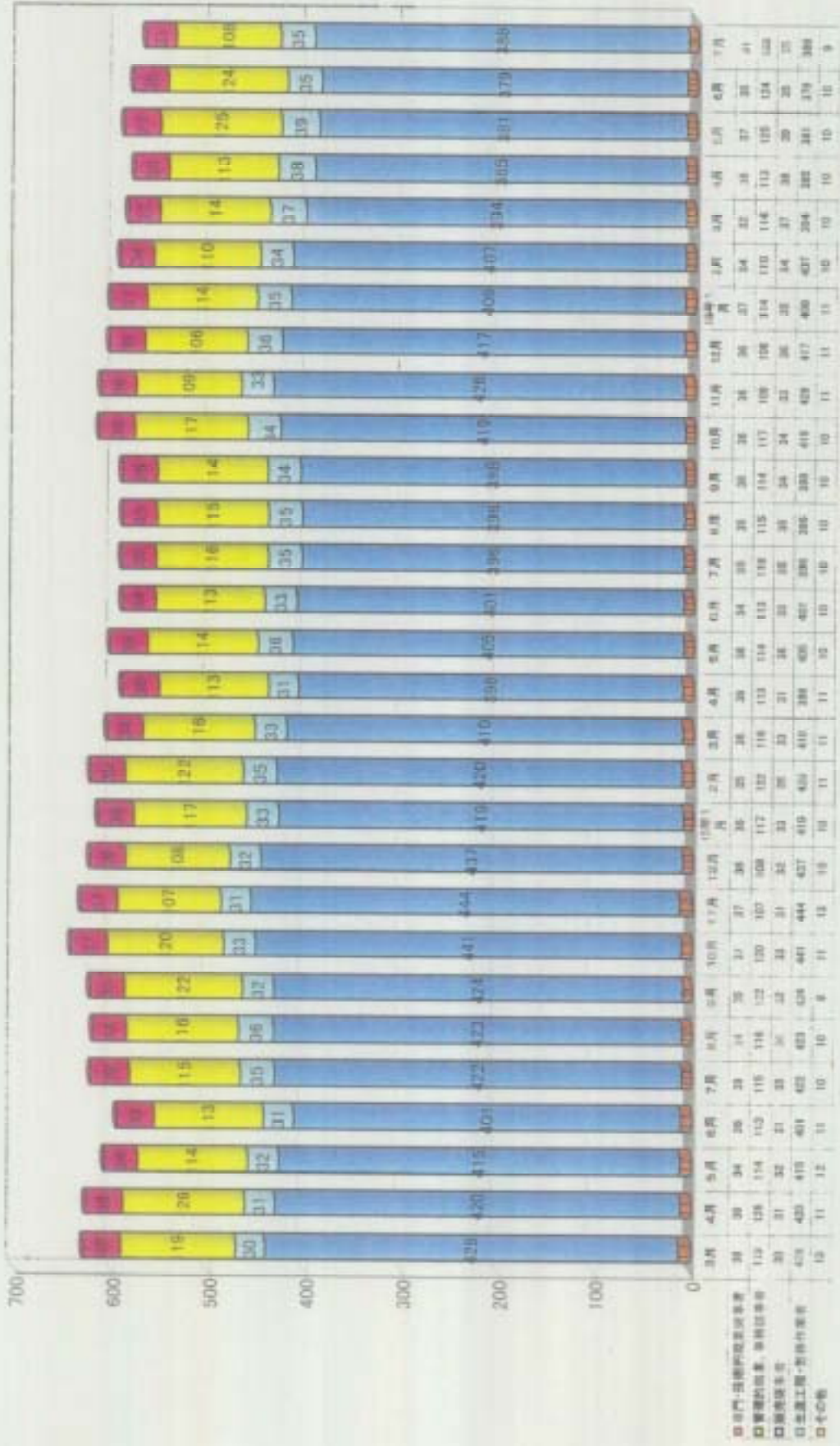
資料出所: 建設者「労働力調査」

最近の建設業労働者の従業上の地位別対前年同月増減の推移



資料出所: 総務省「労働力調査」

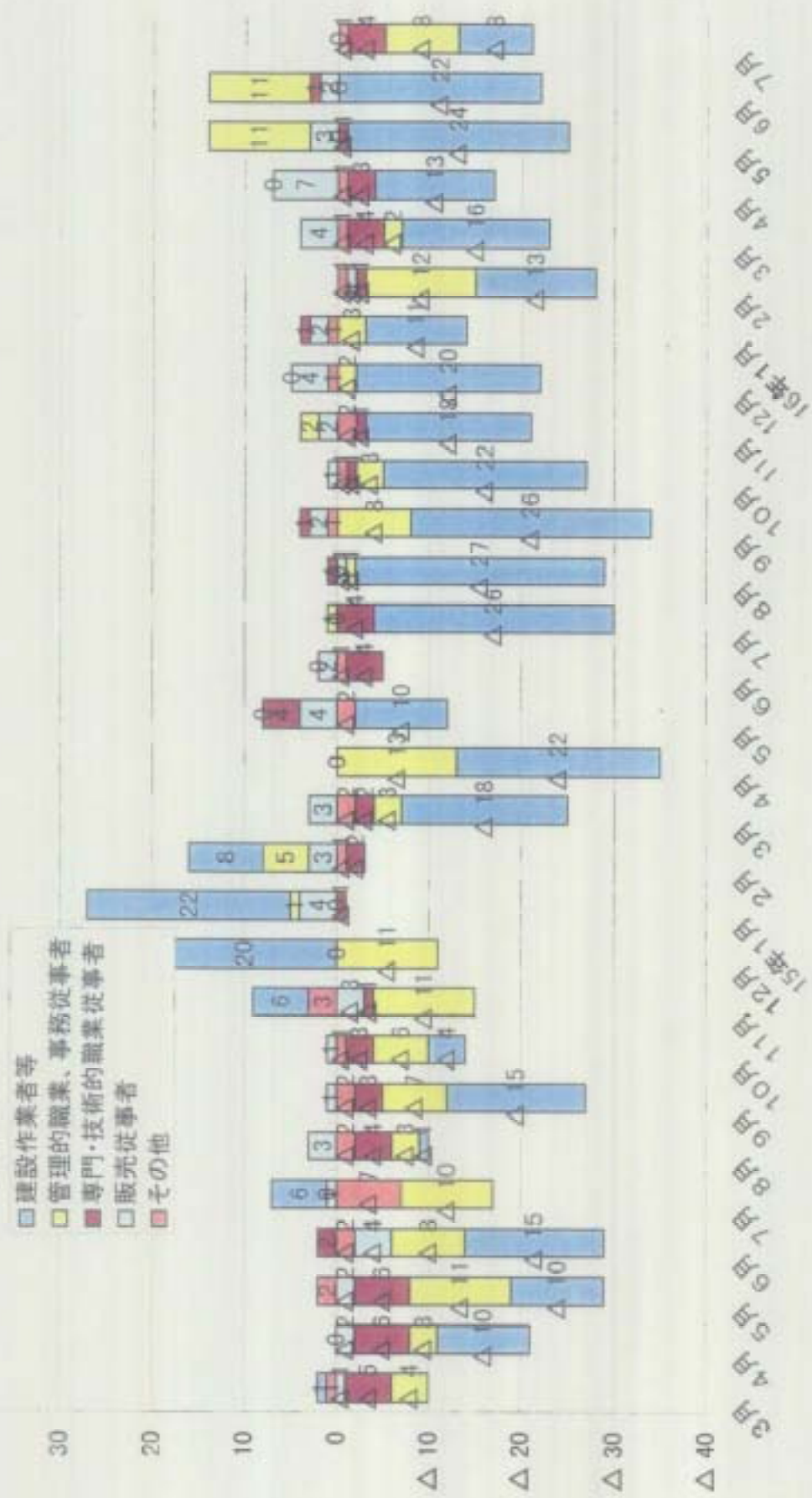
最近の職業別建設業就業者数の推移(月別)



資料出所: 経産省「労働力調査」

最近の建設業における就業者数の職業別対前年同月増減の推移

(万人)



資料出所: 総務省「労働力調査」