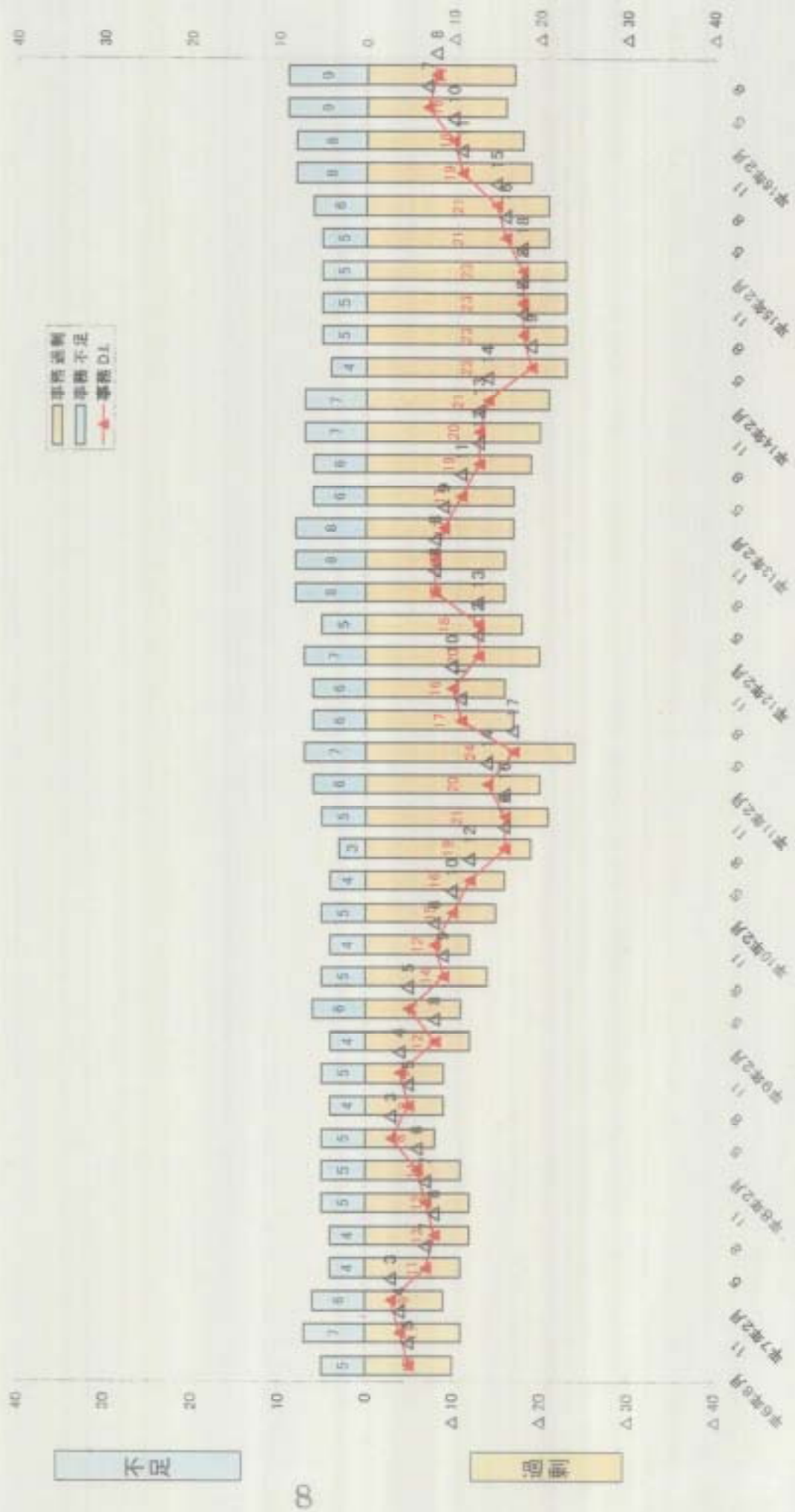


建設業における事務の過不足状況

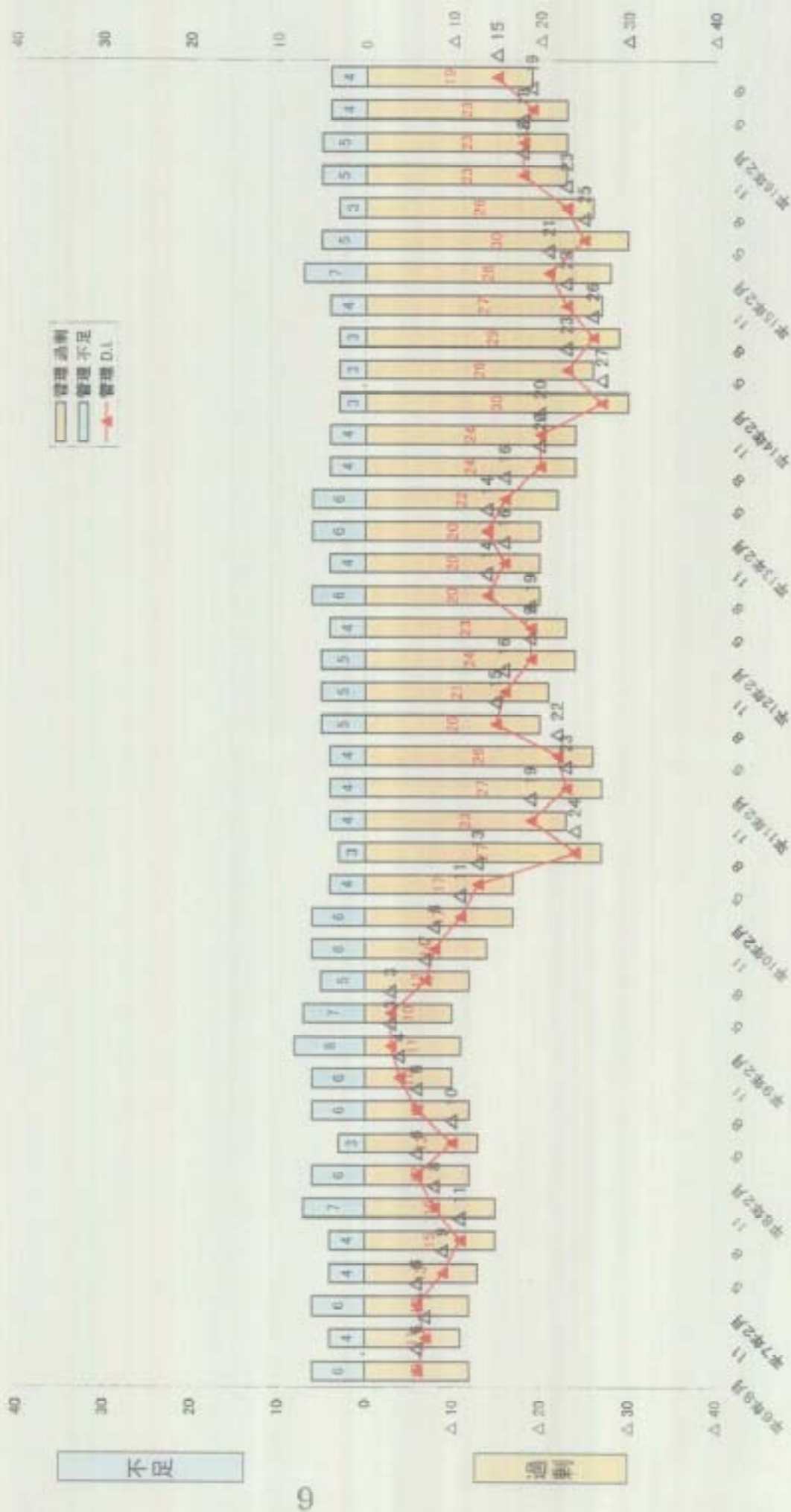
最近は不足は概ね5%程度で、過剰が不足を大幅に上回って推移



資料出所:厚生労働省「労働経済動向調査」

建設業における管理の過不足状況

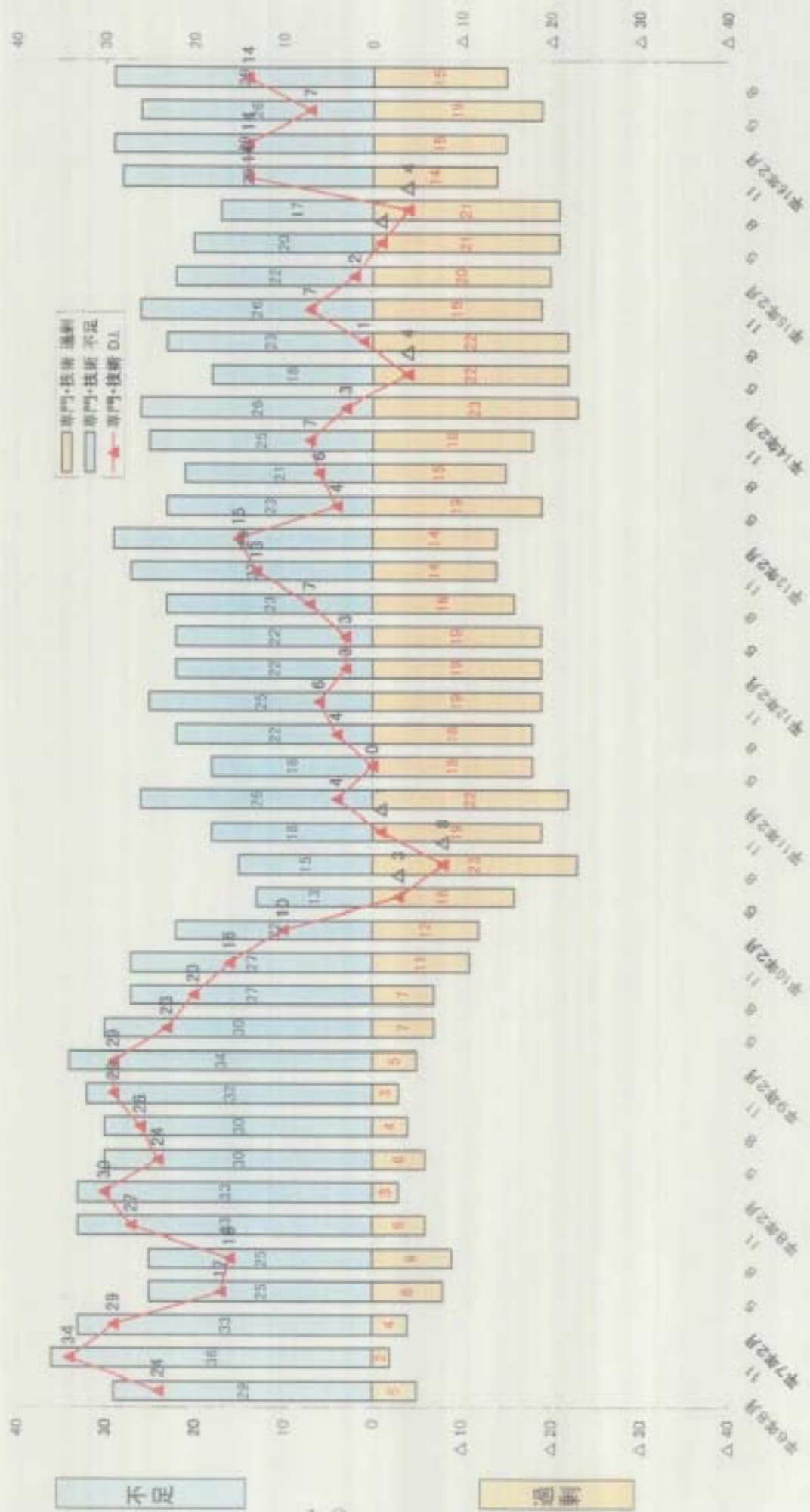
最近は不足は概ね5%程度で、過剰が不足を大幅に上回って推移



資料出所：厚生労働省「労働経済動向調査」

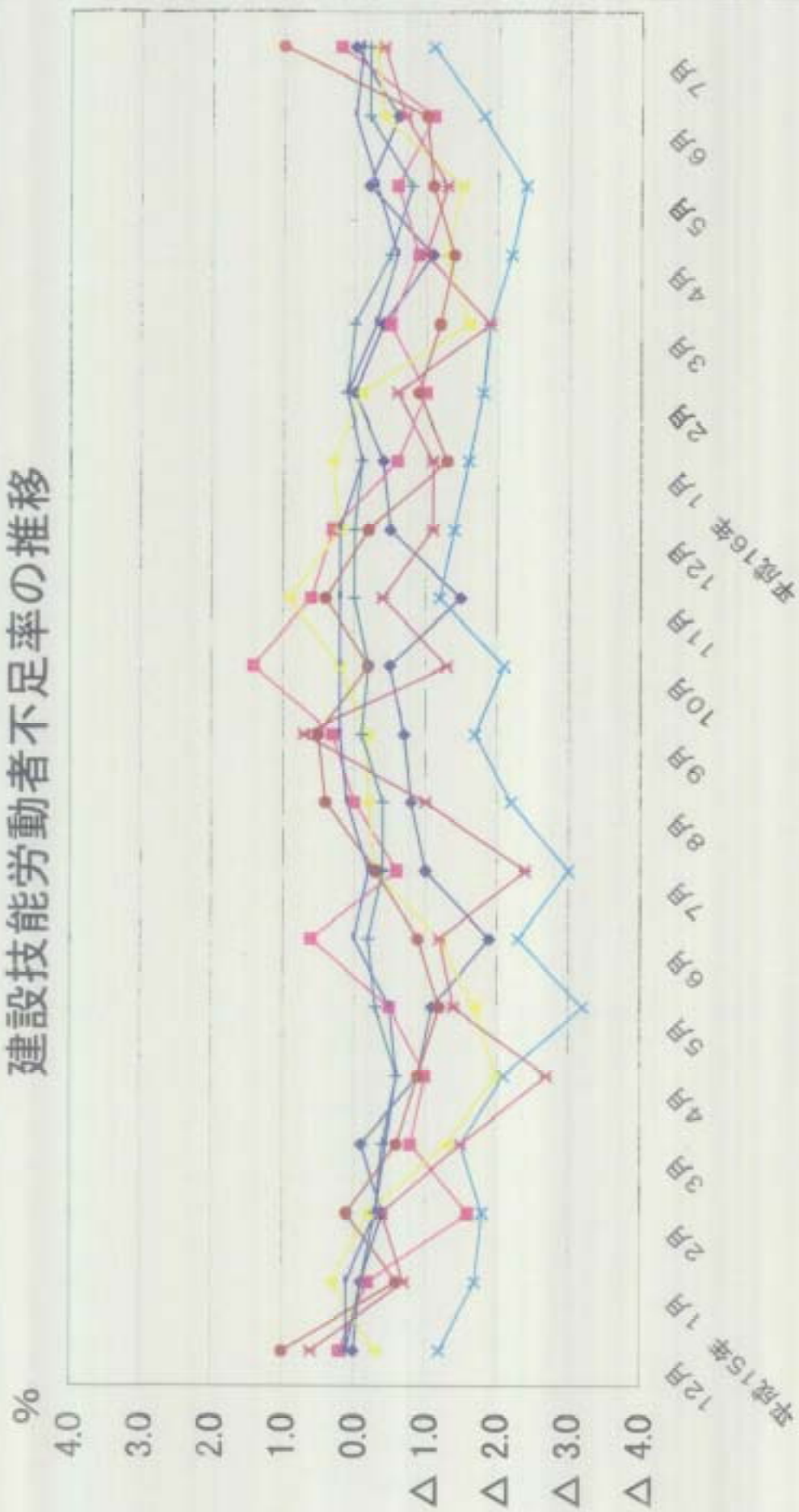
建設業における専門・技術の過不足状況

最近では過剰と不足が双方一定量存在



資料出所：厚生労働省「労働経済動向調査」

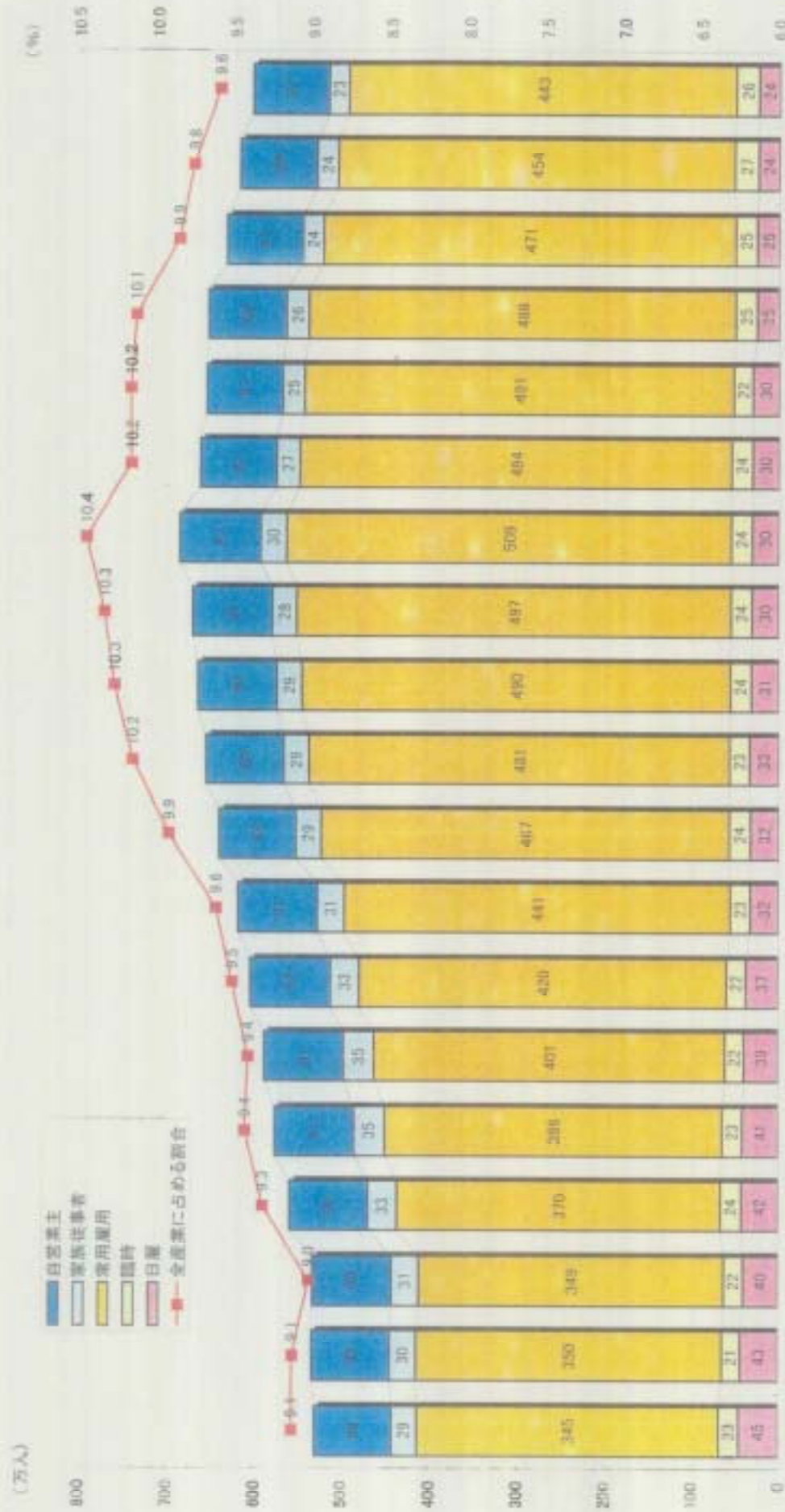
建設技能労働者不足率の推移



資料出所：国土交通省「建設労働需給調査」

建設業就業者の推移

○ 人数、構成比とも平成9年をピークに減少

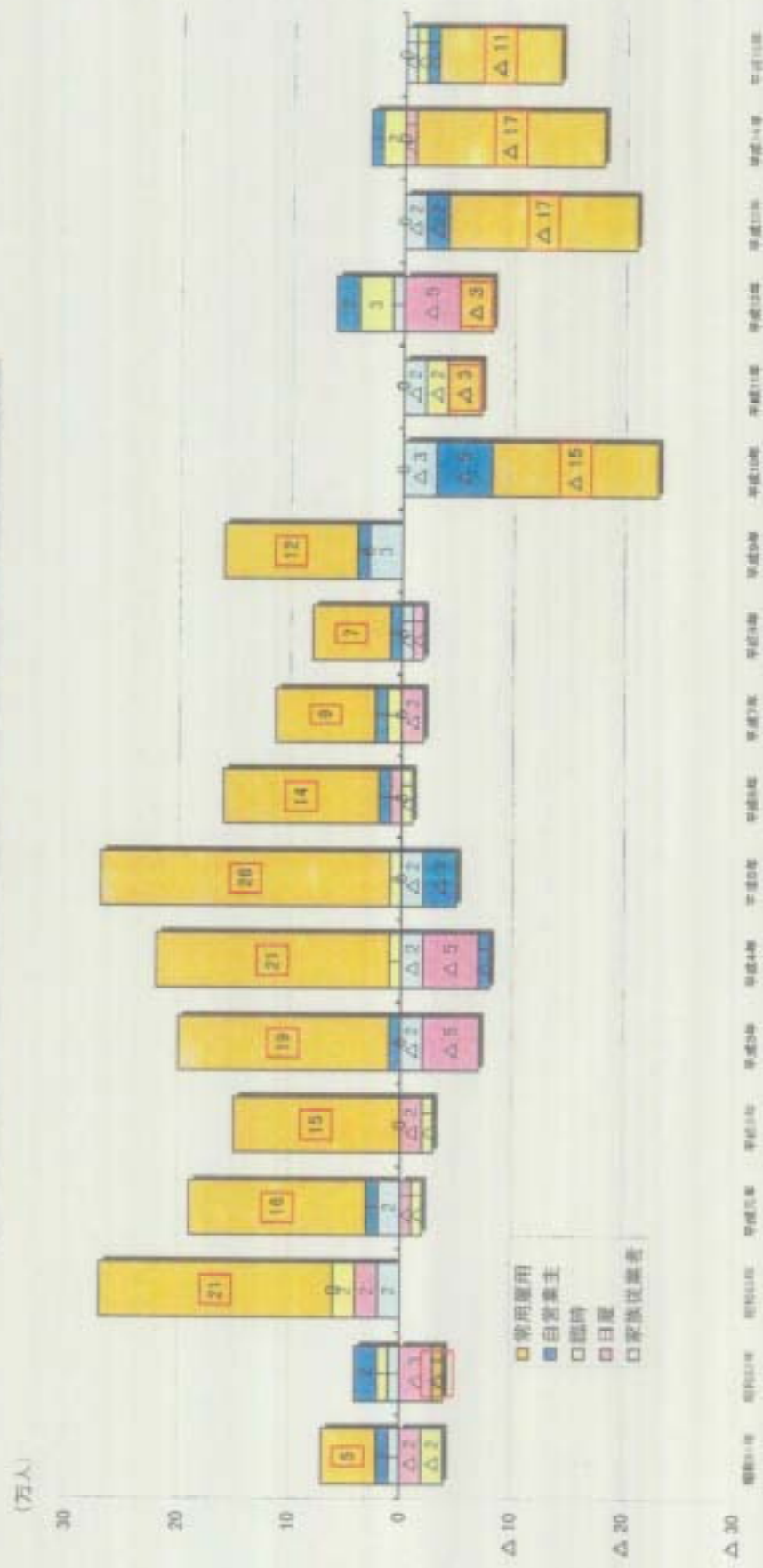


昭和90年 昭和91年 昭和92年 昭和93年 平成元年 平成2年 平成3年 平成4年 平成5年 平成6年 平成7年 平成8年 平成9年 平成10年 平成11年 平成12年 平成13年 平成14年 平成15年

資料出所：総務省「労働力調査」

従業上の地位別就業者数増減の推移

○ 平成9年以降の就業者数の減少は、主に常用雇用の減少



資料出所：総務省「労働力調査」