

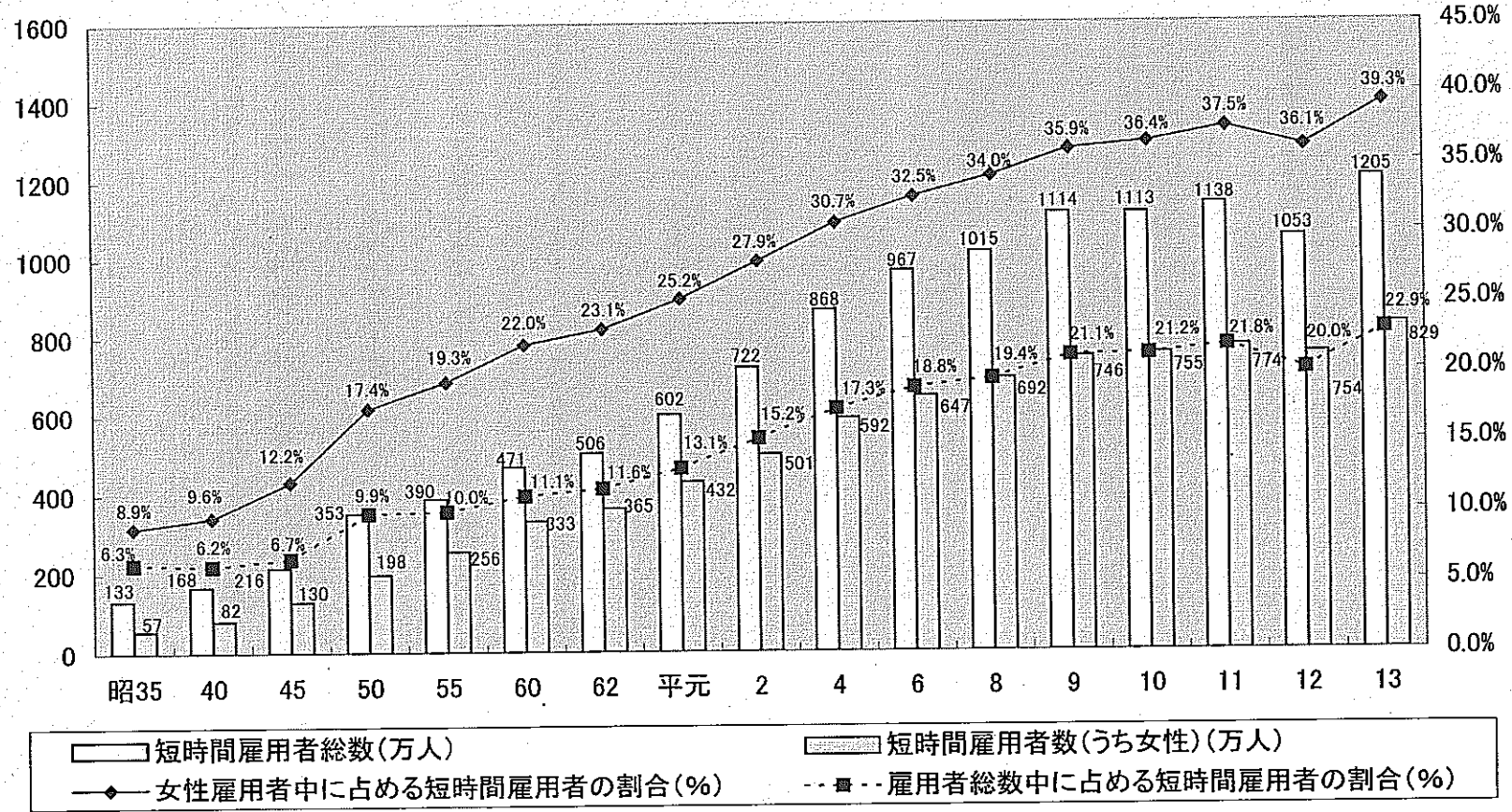
資 料 編

# 資料編目次

	頁
・ 短時間雇用者数の推移（非農林業） .....	1
・ 近年における厚生年金被保険者数等の推移 .....	2
・ 女性の年齢階級別雇用者比率と厚生年金被保険者比率の比較 .....	3
・ 男性の年齢階級別雇用者比率と厚生年金被保険者比率の比較 .....	4
・ 厚生年金保険の適用事業所と被保険者について .....	5
・ 年金保険（医療保険）における被保険者の区分について .....	6
・ パート労働者の週所定労働時間・年収階級別分布（男女計） .....	7
・ 産業別パート労働者数及びパート労働者数割合（平成13年） .....	8
・ 65歳までの雇用を確保する企業の割合 .....	9
・ 60歳前半層の就業の状況（男） .....	10
・ 60歳前半層の就業の状況（女） .....	11
・ 60歳前半層の者にかかる被保険者数等の状況（平成12年度） .....	12
・ 企業規模別の在職老齢年金受給権者に係る 賃金・労働時間に関する措置（平成12年） .....	13
・ 定年制等有る事業所の在職老齢年金受給権者に係る 賃金・労働時間に関する措置（平成12年） .....	14
・ 在職老齢年金制度の概要 .....	15
・ 年金を繰下げ受給できる新たな仕組みを検討するためのイメージ図 .....	16
・ I. 2割カット廃止＋2対1調整開始点維持 .....	17

・ II. 調整率の緩和（例えば 2 : 1 調整→ 3 : 1 調整）	18
・ III. 2 対 1 調整開始点(2 2 万ライン)の引上げ	19
・ 特別支給の老齢厚生年金の支給開始年齢の引上げ	20
・ 派遣労働者に対する社会保険の適用について	21
・ 派遣労働者の現状	23
・ 労働者派遣された派遣労働者数等	24
・ 完全失業者数・率の推移	25
・ 雇用保険における失業給付受給者数の推移	26
・ 年齢階級別完全失業率と有効求人倍率	27
・ 失業期間別完全失業者の割合	28
・ 求職理由別完全失業者数の推移（男女計）	29
・ パート労働の課題と対応の方向性	
－ パートタイム労働研究会最終報告 －	30
・ 多様な働き方とワークシェアリングに関する政労使合意	31
・ 誰もが年齢にかかわらず、能力を発揮して働くことができる社会の実現に 向けて一年齢にかかわらず働ける社会に関する有識者会議報告－	32
・ 21 世紀に向けての社会保障	
(社会保障構造のあり方について考える有識者会議)	33
・ 社会保障改革大綱（政府・与党社会保障改革協議会）	35
・ 今後の経済財政運営及び経済社会の構造改革に 関する基本方針 閣議決定	37

### 短時間雇用者数の推移(非農林業)



注:「短時間雇用者」…週間就業時間35時間未満の者

資料出所:総務庁統計局「労働力調査」

# 近年における厚生年金被保険者数等の推移

単位:万人

	平成 元	2	3	4	5	6	7	8	9	10	11	12
就業者数	6,128	6,249	6,369	6,436	6,450	6,453	6,457	6,486	6,557	6,514	6,462	6,446
雇業者数	4,151	4,298	4,458	4,566	4,639	4,662	4,691	4,754	4,813	4,791	4,758	4,779
①厚年被保険者	2,974	3,083	3,181	3,236	3,252	3,262	3,270	3,290	3,289	3,240	3,194	3,166
①/雇業者(%)	<u>71.6</u>	<u>71.7</u>	<u>71.4</u>	<u>70.9</u>	<u>70.1</u>	<u>70.0</u>	<u>69.7</u>	<u>69.2</u>	<u>68.3</u>	<u>67.6</u>	<u>67.1</u>	<u>66.2</u>
(男性)												
就業者数	3,654	3,713	3,776	3,817	3,840	3,839	3,843	3,858	3,892	3,858	3,831	3,817
雇業者数	2,582	2,650	2,729	2,788	2,830	2,837	2,853	2,882	2,902	2,886	2,861	2,863
②厚年被保険者	2,005	2,070	2,126	2,159	2,169	2,177	2,182	2,194	2,195	2,163	2,132	2,112
②/雇業者(%)	<u>77.7</u>	<u>78.1</u>	<u>77.9</u>	<u>77.4</u>	<u>76.6</u>	<u>76.7</u>	<u>76.5</u>	<u>76.1</u>	<u>75.6</u>	<u>74.9</u>	<u>74.5</u>	<u>73.8</u>
(女性)												
就業者数	2,474	2,536	2,592	2,619	2,610	2,614	2,614	2,627	2,665	2,656	2,632	2,629
雇業者数	1,569	1,649	1,728	1,780	1,809	1,824	1,838	1,872	1,912	1,907	1,896	1,916
③厚年被保険者	969	1,013	1,055	1,077	1,083	1,085	1,087	1,095	1,095	1,077	1,061	1,054
③/雇業者(%)	<u>61.8</u>	<u>61.4</u>	<u>61.1</u>	<u>60.5</u>	<u>59.9</u>	<u>59.5</u>	<u>59.1</u>	<u>58.5</u>	<u>57.3</u>	<u>56.5</u>	<u>56.0</u>	<u>55.0</u>

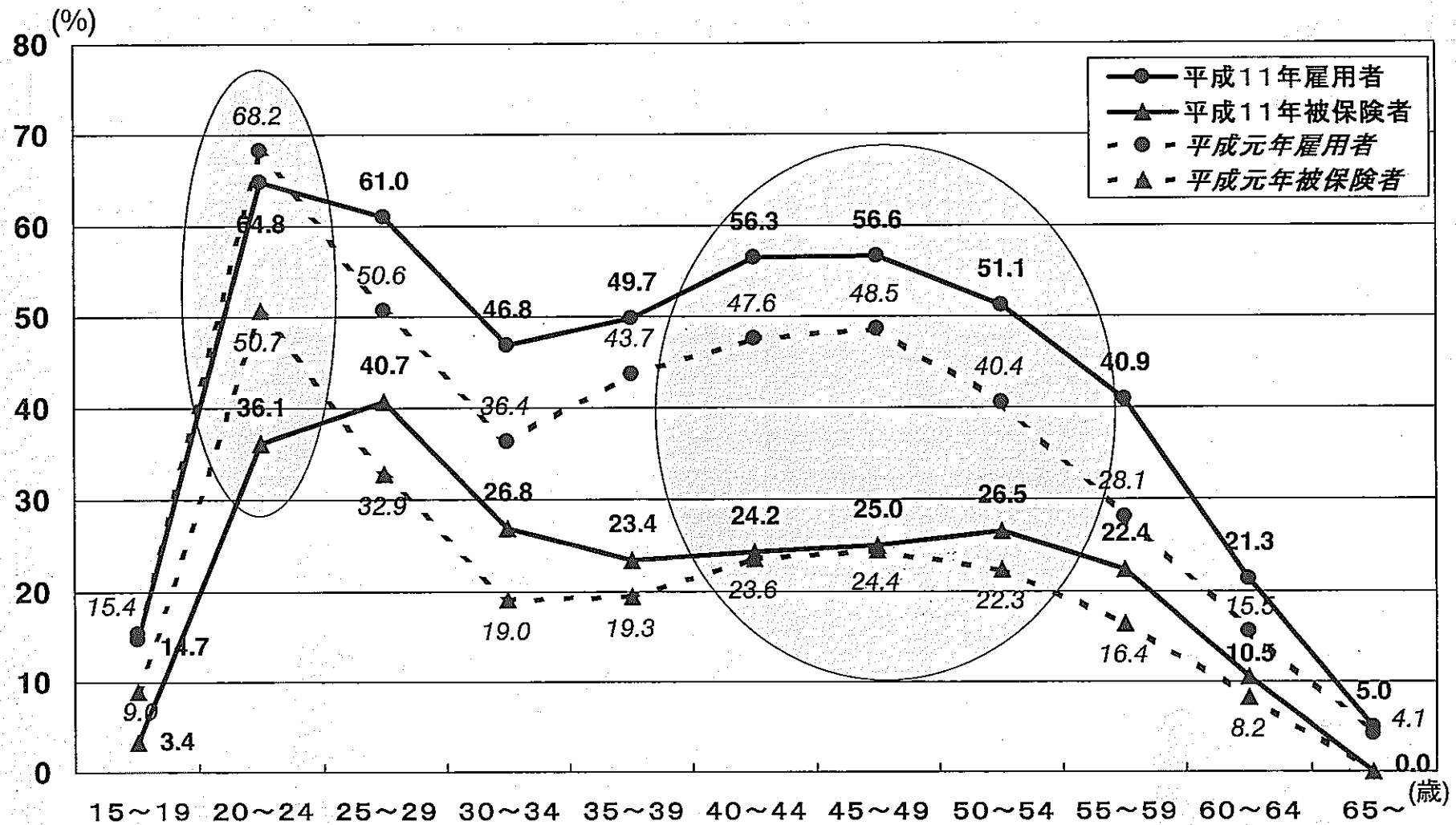
資料出典:社会保険庁「事業年報」、総務省統計局「労働力調査」、「労働力調査特別調査」

注1.「雇業者数」、「35h以上の雇業者」は、非農林雇業者で官公を除いたものである。

注2.「厚年被保険者」は、坑内員、船員、任継及び旧三共済の被保険者を除いたものである。

# 女性の年齢階級別雇用者比率と厚生年金被保険者比率の比較

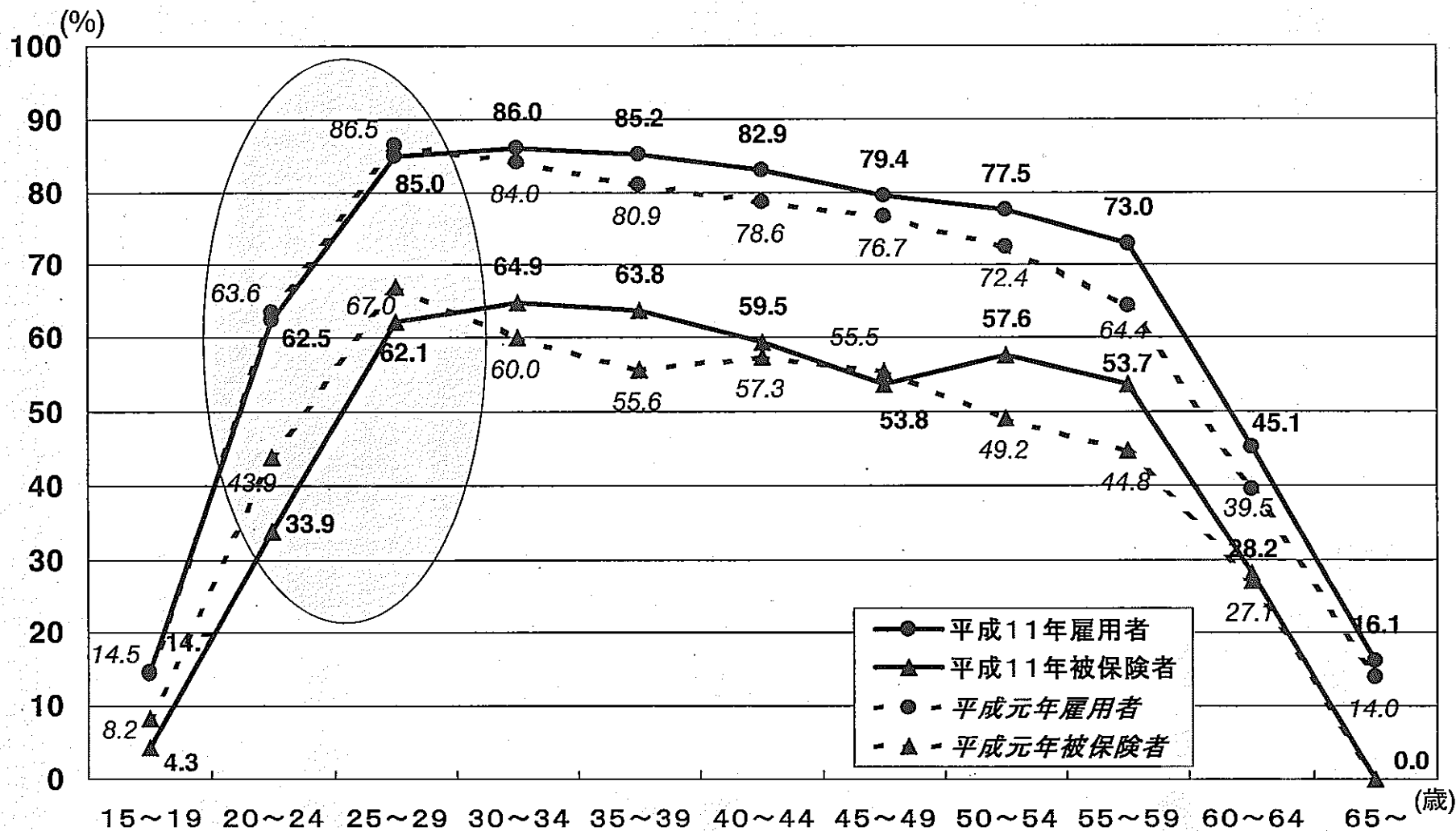
同一年齢階級内における「雇用者比率」（非農業）と「厚生年金被保険者比率」の乖離は、この10年間に於いて全般的に拡大しており、特に40歳以降や20-24歳で顕著となっている。



(総務庁統計局「労働力調査」、社会保険庁「事業年報」より推計)

# 男性の年齢階級別雇用者比率と厚生年金被保険者比率の比較

男性においても、20歳台で「雇用者比率」と「厚生年金被保険者比率」の乖離の拡大が顕著にみられる。



(総務庁統計局「労働力調査」、社会保険庁「事業年報」より推計)