

東京近県ハローワークにおける広域マッチングの状況（平成24年度計）

東京都と東京近県（埼玉県、千葉県、神奈川県）は、公共交通機関の利便性等により、広く通勤圏域を形成していることから、多くの求人・求職者は都県をまたいだ採用選考・就職活動を行っている。ハローワークでは、全国ネットワークを生かし、都道府県域を越えた募集・就職活動に対応している。

- ① 平成24年度の東京都内のハローワークで受理した求人のうち、約4割は他県の求職者を採用している（図1）。
- ② 東京近県のハローワークを利用して就職した人のうち、3割以上が他都県のハローワークで受理した求人に就職している。県境に近接するハローワークでは、他都県のハローワークで受理した求人に就職する割合が5割を超えるハローワークも存在する（図2）
- ③ 平成22年国勢調査において、同様に各自治体居住者別の就業者数に占める東京都内就業者の割合をみると、東京近県の東京都に隣接する地域で都内に勤務する割合が高くなっている。（図3）

問い合わせ先

職業安定局首席職業指導官室

野村 栄一

松瀬 貴裕 直通：03-3502-6774

職業安定局雇用政策課

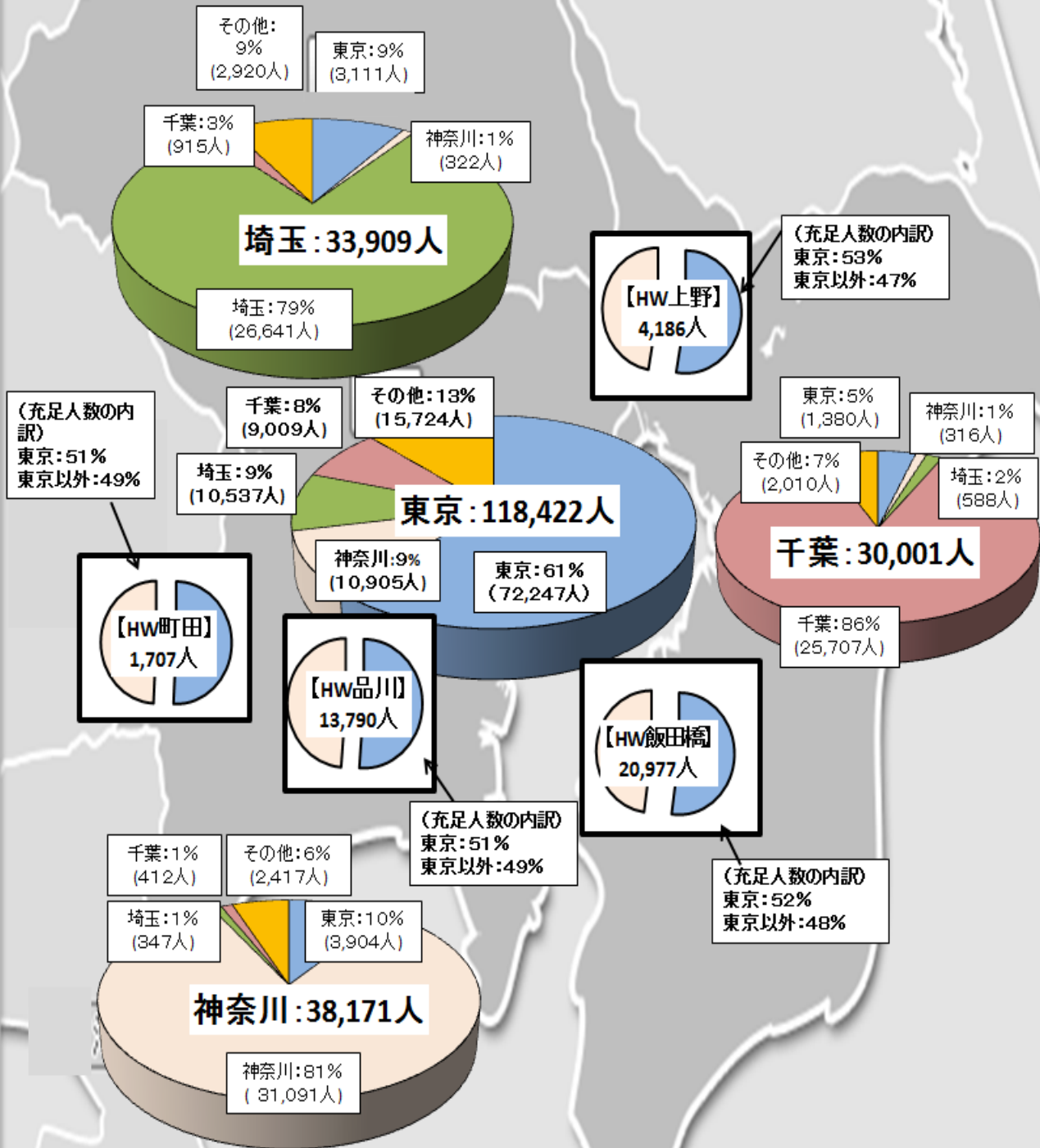
宗得 貴之 直通：03-3502-6770

【図1】首都圏ハローワークにおける 広域マッチングの実施 ～求人充足状況～

○ 東京都内のハローワークで受理した求人のうち約4割は他県の求職者で充足(採用)

※ 「充足」とは求人について、ハローワークの紹介により、求職者の採用に至ること

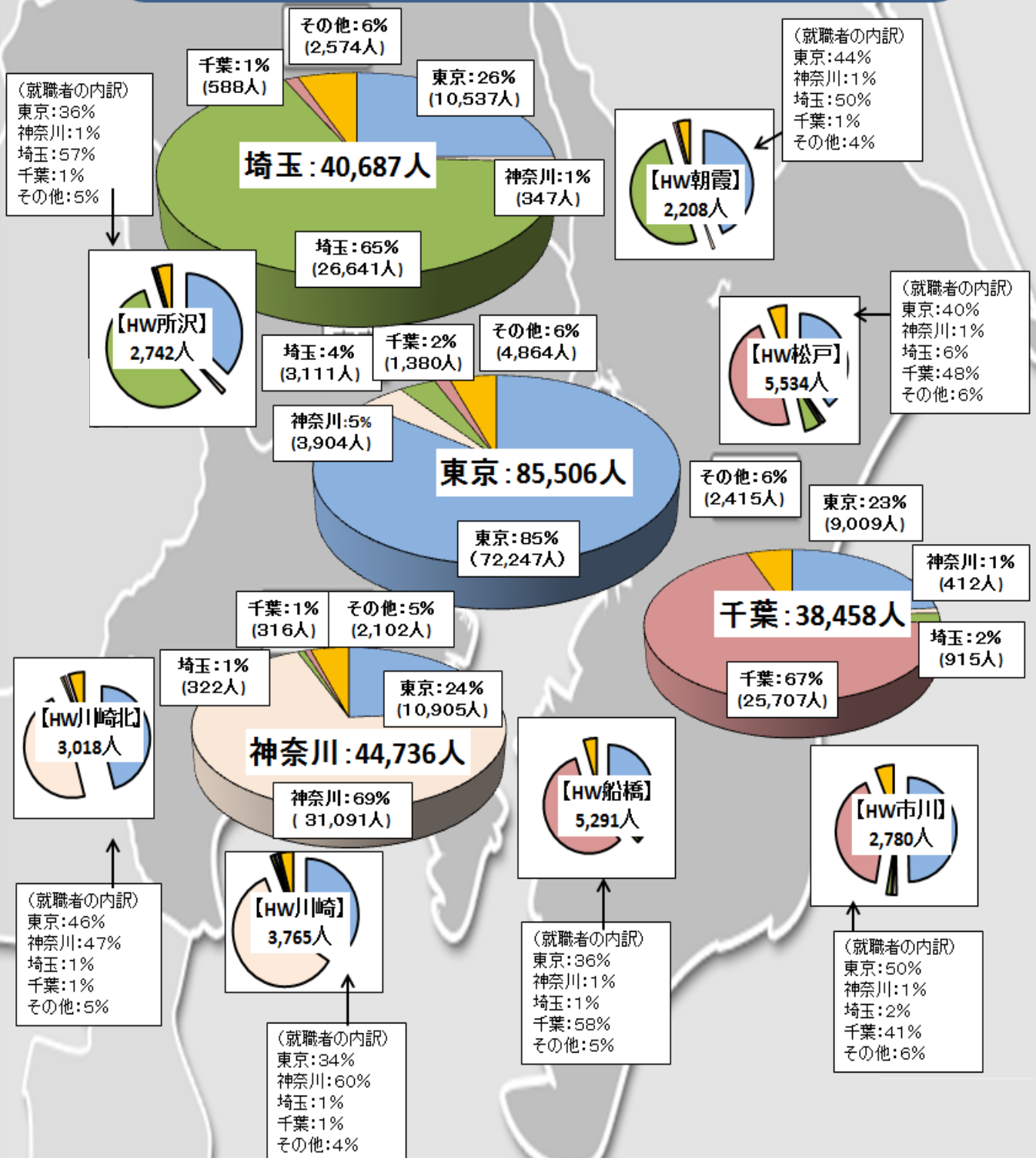
※ 東京・埼玉・千葉・神奈川労働局(ハローワーク)管内の求人充足数(平成24年度、常用分)について、それぞれマッチングした求職者の登録ハローワークの所在地分布の内訳を示したもの。
(出所:厚生労働省「職業安定業務統計(平成24年度)」)



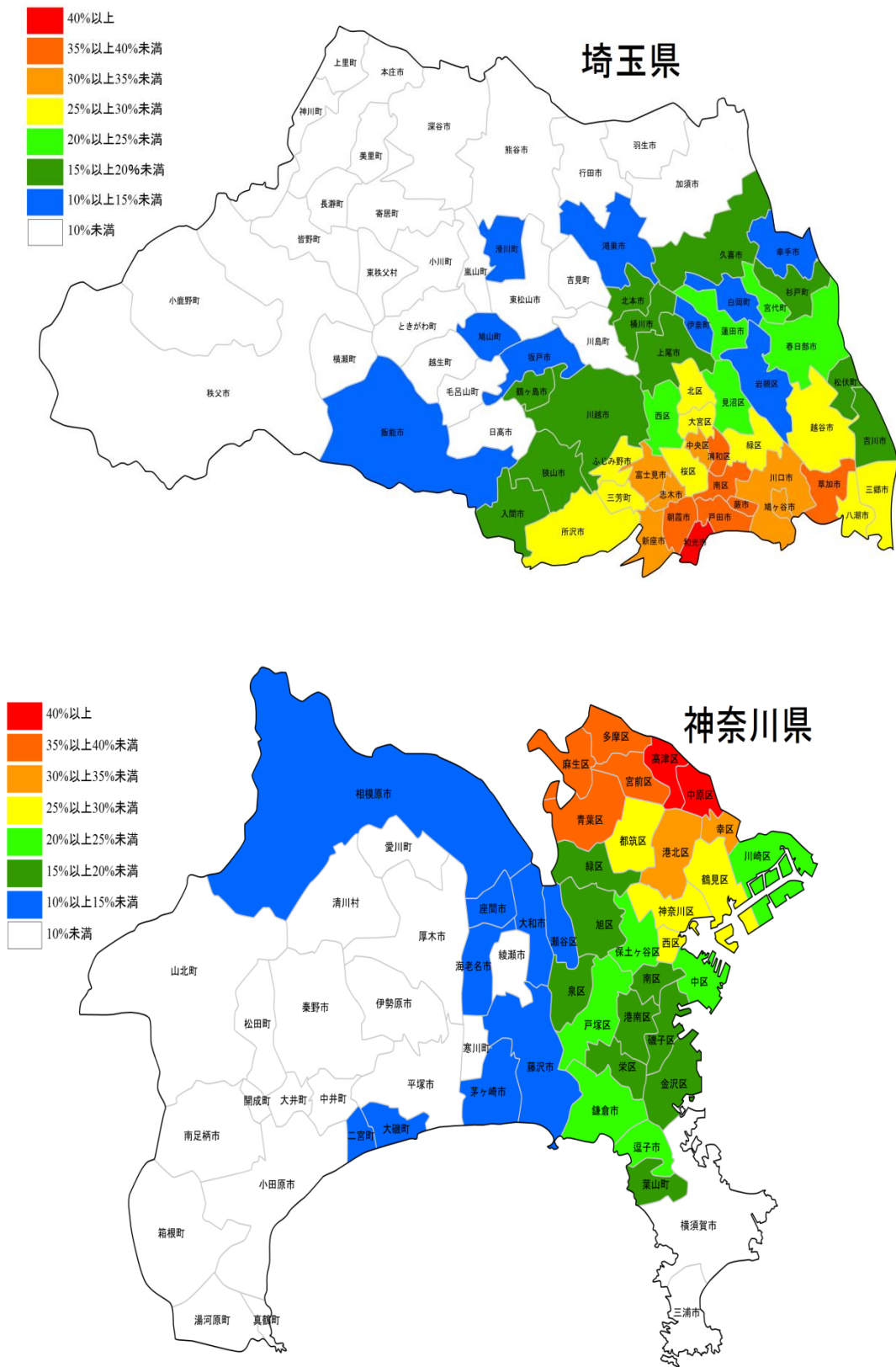
【図2】首都圏ハローワークにおける広域マッチング ～就職状況～

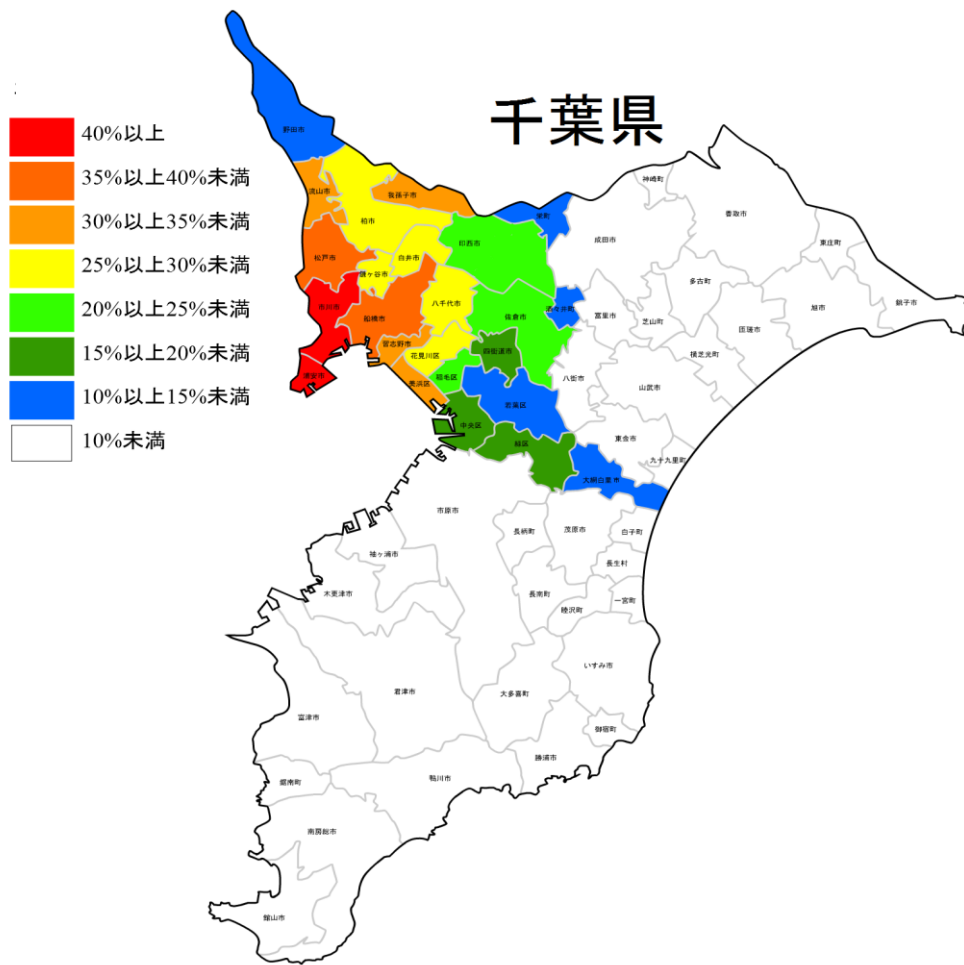
- 東京近県ハローワークを利用して就職した者のうち、3割以上が他都県のハローワークで受理した求人に就職。
- 県境に近接するハローワークでは、他都県のハローワークで受理した求人に就職する割合が5割を超える例も。(市川)

※ 東京・埼玉・千葉・神奈川県内のハローワーク紹介就職者数に基づき算出 (出所:厚生労働省「職業安定業務統計(平成24年度)」)



【図3】東京近県における都内就業者の割合
 (各自治体居住者別 東京都内就業者数/就業者数)





(出典) 平成 22 年 国勢調査