

◎ 指示があるまで開かないこと。

(平成 29 年 2 月 4 日 9 時 50 分 ~ 12 時 00 分)

注 意 事 項

1. 試験問題の数は 130 問で解答時間は正味 2 時間 10 分である。
2. 解答方法は次のとおりである。
 - (1) (例 1) の問題では a から e までの 5 つの選択肢があるので、そのうち質問に適した選択肢を 1 つ選び答案用紙に記入すること。なお、(例 1) の質問には 2 つ以上解答した場合は誤りとする。

(例 1) 201 歯科医業が行えるのはどれか。1 つ選べ。

- a 合格発表日以降
- b 合格証書受領日以降
- c 免許申請日以降
- d 臨床研修開始日以降
- e 歯科医籍登録日以降

(例 1) の正解は「e」であるから答案用紙の **e** をマークすればよい。

<p>答案用紙①の場合、</p> <p>201 <input type="radio"/> a <input type="radio"/> b <input type="radio"/> c <input type="radio"/> d <input type="radio"/> e</p> <p style="text-align: center;">↓</p> <p>201 <input type="radio"/> a <input type="radio"/> b <input type="radio"/> c <input type="radio"/> d <input checked="" type="radio"/> e</p>	<p>答案用紙②の場合、</p> <table style="margin-left: auto; margin-right: auto;"> <tr> <td style="text-align: center;">201</td> <td style="text-align: center;">201</td> </tr> <tr> <td style="text-align: center;"><input type="radio"/> a</td> <td style="text-align: center;"><input type="radio"/> a</td> </tr> <tr> <td style="text-align: center;"><input type="radio"/> b</td> <td style="text-align: center;"><input type="radio"/> b</td> </tr> <tr> <td style="text-align: center;"><input type="radio"/> c</td> <td style="text-align: center;">→ <input type="radio"/> c</td> </tr> <tr> <td style="text-align: center;"><input type="radio"/> d</td> <td style="text-align: center;"><input type="radio"/> d</td> </tr> <tr> <td style="text-align: center;"><input type="radio"/> e</td> <td style="text-align: center;"><input checked="" type="radio"/> e</td> </tr> </table>	201	201	<input type="radio"/> a	<input type="radio"/> a	<input type="radio"/> b	<input type="radio"/> b	<input type="radio"/> c	→ <input type="radio"/> c	<input type="radio"/> d	<input type="radio"/> d	<input type="radio"/> e	<input checked="" type="radio"/> e
201	201												
<input type="radio"/> a	<input type="radio"/> a												
<input type="radio"/> b	<input type="radio"/> b												
<input type="radio"/> c	→ <input type="radio"/> c												
<input type="radio"/> d	<input type="radio"/> d												
<input type="radio"/> e	<input checked="" type="radio"/> e												

(2) (例2)の問題では a から e までの5つの選択肢があるので、そのうち質問に適した選択肢を2つ選び答案用紙に記入すること。なお、(例2)の質問には1つ又は3つ以上解答した場合は誤りとする。

(例2) 202 歯科医籍訂正の申請が必要なのはどれか。2つ選べ。

- a 氏名変更時
- b 住所地変更時
- c 勤務先変更時
- d 診療所開設時
- e 本籍地都道府県変更時

(例2)の正解は「a」と「e」であるから答案用紙の (a) と (e) をマークすればよい。

答案用紙①の場合、

202	(a)	(b)	(c)	(d)	(e)
202	●	(b)	(c)	(d)	●

↓

答案用紙②の場合、

202	202
(a)	●
(b)	(b)
(c)	→ (c)
(d)	(d)
(e)	●

(3) (例3)の問題では問題ごとに正答数が異なるので、それぞれに適した数の選択肢をすべて選び答案用紙に記入すること。

例えば、質問に適した選択肢が3つである場合は、2つ以下又は4つ以上解答した場合は誤りとする。

(例3) 203 歯科医師法に規定されているのはどれか。すべて選べ。

- a 不正受験者の措置
- b 診療所開設の届出
- c 保健指導を行う義務
- d 歯科技工指示書の記載
- e 歯科医師の氏名の公表

(例3)の正解は「a」と「c」と「e」であるから答案用紙の (a) と (c) と (e) をマークすればよい。

答案用紙①の場合、

203	(a)	(b)	(c)	(d)	(e)
203	●	(b)	●	(d)	●

↓

答案用紙②の場合、

203	203
(a)	●
(b)	(b)
(c)	→ ●
(d)	(d)
(e)	●

(4) 選択肢が6つ以上ある問題については質問に適した選択肢を1つ選び答案用紙に記入すること。なお、(例4)の質問には2つ以上解答した場合は誤りとする。

(例4) 204 平成26年医師・歯科医師・薬剤師調査で人口10万人当たりの歯科医師数が最も少ないのはどれか。1つ選べ。

- a 北海道
- b 青森県
- c 茨城県
- d 埼玉県
- e 福井県
- f 和歌山県
- g 鳥取県
- h 徳島県
- i 佐賀県
- j 沖縄県

(例4)の正解は「e」であるから答案用紙の **e** をマークすればよい。

答案用紙①の場合、

204	a	b	c	d	e	f	g	h	i	j
204	a	b	c	d	●	f	g	h	i	j

↓

答案用紙②の場合、

204	204
a	a
b	b
c	c
d	d
e	●
f	f
g	g
h	h
i	i
j	j

→

- (5) 計算問題については、に囲まれた丸数字に入る適切な数値をそれぞれ1つ選び答案用紙に記入すること。なお、(例5)の質問には丸数字1つにつき2つ以上解答した場合は誤りとする。

(例5) 205 1歳6か月児歯科健康診査の結果を表に示す。

齲蝕罹患型	O ₁	O ₂	A	B	C
人 数	12	28	6	3	1

齲蝕有病者率を求めよ。

解答：① ② %

- | | |
|---|---|
| ① | ② |
| 0 | 0 |
| 1 | 1 |
| 2 | 2 |
| 3 | 3 |
| 4 | 4 |
| 5 | 5 |
| 6 | 6 |
| 7 | 7 |
| 8 | 8 |
| 9 | 9 |

(例5)の正解は「20」であるから①は答案用紙の 2 を②は 0 をマークすればよい。

答案用紙①の場合、

①	<input checked="" type="radio"/> 0	<input type="radio"/> 1	<input type="radio"/> 2	<input type="radio"/> 3	<input type="radio"/> 4	<input type="radio"/> 5	<input type="radio"/> 6	<input type="radio"/> 7	<input type="radio"/> 8	<input type="radio"/> 9
205	<input type="radio"/> 0	<input type="radio"/> 1	<input type="radio"/> 2	<input type="radio"/> 3	<input type="radio"/> 4	<input type="radio"/> 5	<input type="radio"/> 6	<input type="radio"/> 7	<input type="radio"/> 8	<input type="radio"/> 9

答案用紙②の場合、

②	<input checked="" type="radio"/> 0	<input type="radio"/> 1	<input type="radio"/> 2	<input type="radio"/> 3	<input type="radio"/> 4	<input type="radio"/> 5	<input type="radio"/> 6	<input type="radio"/> 7	<input type="radio"/> 8	<input type="radio"/> 9
205	<input type="radio"/> 0	<input type="radio"/> 1	<input type="radio"/> 2	<input type="radio"/> 3	<input type="radio"/> 4	<input type="radio"/> 5	<input type="radio"/> 6	<input type="radio"/> 7	<input type="radio"/> 8	<input type="radio"/> 9

- 1 細菌の細胞壁分解能を有するのはどれか。1つ選べ。
- a アミラーゼ
 - b リゾチーム
 - c デイフェンシン
 - d ラクトフェリン
 - e ペルオキシダーゼ
- 2 混合歯列期の反対咬合を主訴とする患児の医療面接を行っている。
保護者の発言で現病歴はどれか。1つ選べ。
- a 「祖母も似た歯並びです」
 - b 「仕上げ磨きをしています」
 - c 「前歯のでこぼこが気になります」
 - d 「アトピー性皮膚炎で通院しています」
 - e 「前歯が生え代わったところから気になっています」
- 3 外傷の処置前後の写真(別冊No. 1)を別に示す。
矢印で示す部位の縫合材料として細いナイロン糸を選択する理由はどれか。1つ選べ。
- a 止血
 - b 経済性
 - c 瘢痕抑制
 - d 糸の吸収性
 - e 強い把持力

別冊

No. 1

4 アドレナリン自己注射薬を処方されている小児の既往はどれか。1つ選べ。

- a てんかん
- b 過換気症候群
- c アナフィラキシー
- d 血管迷走神経反射
- e 睡眠時無呼吸症候群

5 節足動物が媒介する感染症の病原体はどれか。1つ選べ。

- a ノロウイルス
- b 狂犬病ウイルス
- c デングウイルス
- d B型肝炎ウイルス
- e インフルエンザウイルス

6 非菌原性菌痛を生じることがあるのはどれか。1つ選べ。

- a 帯状疱疹
- b 口腔乾燥症
- c 根尖性歯周炎
- d 正中菱形舌炎
- e 象牙質知覚過敏症

7 AEDによる除細動実施後に直ちに行うのはどれか。1つ選べ。

- a 胸骨圧迫
- b 人工呼吸
- c 意識の確認
- d 頸動脈の触知
- e AEDの電源オフ

8 離乳後期の幼児への食事指導で適切なのはどれか。1つ選べ。

- a 1日3回食の定着
- b 濃い味付けへの馴化
- c 手づかみ食べの制限
- d 弾力の強い餅の摂取の推奨
- e 母乳から人工乳への切り替え

9 好中球の貪食活性を高めるのはどれか。1つ選べ。

- a IgA
- b IgD
- c IgE
- d IgG
- e IgM

10 Avoiding the frequent intake of fermentable carbohydrates, especially sucrose, in diets is important for the () of early childhood caries.

()に入るのはどれか。1つ選べ。

- a treatment
- b prevention
- c restoration
- d development
- e decalcification

11 認知機能の評価スケールはどれか。1つ選べ。

- a BI〈Barthel Index〉
- b FIM〈Functional Independence Measure〉
- c MMSE〈Mini-Mental State Examination〉
- d MNA〈Mini-Nutritional Assessment〉
- e SF-36〈The MOS 36-Item Short-Form Health Survey〉

12 顎骨に発生する偽嚢胞はどれか。1つ選べ。

- a 歯根嚢胞
- b 粘液嚢胞
- c 含菌性嚢胞
- d 鼻歯槽嚢胞
- e 単純性骨嚢胞

13 法律で義務付けられている保存期間が最も長いのはどれか。1つ選べ。

- a 診療録
- b 処方せん
- c 検査所見記録
- d エックス線写真
- e 歯科技工指示書

14 ABO 式血液型検査に用いられる反応はどれか。1つ選べ。

- a 凝集反応
- b 中和反応
- c 沈降反応
- d 溶解反応
- e 補体結合反応

15 全身性の発疹を引き起こす病原体はどれか。1つ選べ。

- a EB ウイルス
- b 麻疹ウイルス
- c ロタウイルス
- d ムンプスウイルス
- e サイトメガロウイルス

16 歯の検査で対照歯と比較するのはどれか。1つ選べ。

- a 麻酔診
- b 楔応力検査
- c 歯髄電気診
- d 動揺度検査
- e 歯周ポケット検査

17 スタンダードプレコーションで感染性物質として扱わないのはどれか。1つ選べ。

- a 汗
- b 涙
- c 喀痰
- d 唾液
- e 鼻汁

18 血液中の偽コリンエステラーゼによって代謝されるのはどれか。1つ選べ。

- a プロカイン塩酸塩
- b リドカイン塩酸塩
- c メピバカイン塩酸塩
- d プロピトカイン塩酸塩
- e ブピバカイン塩酸塩水和物

19 新生児の呼吸が主に腹式である理由はどれか。1つ選べ。

- a 小さな肺容量
- b 旺盛な新陳代謝
- c 未熟な体温調節
- d 未発達な胸部筋肉
- e 不規則な睡眠リズム

20 基底細胞母斑症候群にみられるのはどれか。1つ選べ。

- a 菌原性粘液腫
- b 集合性歯牙腫
- c エナメル上皮腫
- d 線維性異形成症
- e 角化嚢胞性菌原性腫瘍

21 外頭蓋底の3D-CT(別冊No. 2)を別に示す。

矢印で示す孔を通るのはどれか。1つ選べ。

- a 三叉神経
- b 顔面神経
- c 舌咽神経
- d 迷走神経
- e 舌下神経

別 冊

No. 2

22 2ステップセルフエッチングシステムを用いた接着処理でプライマーを塗布した。

次に行うのはどれか。1つ選べ。

- a 水洗
- b 光照射
- c エアブロー
- d エッチング
- e ブロットドライ

23 健康日本 21(第二次)の目標項目はどれか。1つ選べ。

- a 1歳6か月児でう蝕がない者の割合
- b 学齢期における1日3回歯を磨く者の割合
- c 40歳における歯間部清掃器具を使用している者の割合
- d 60歳代における咀嚼良好者の割合
- e 80歳で喪失歯のない者の割合

24 最大咬合時において、義歯床下粘膜の被圧変位量は歯根膜の被圧変位量のおよそ①倍である。

①に入るのはどれか。1つ選べ。

- a 0.3
- b 1
- c 3
- d 10
- e 30

25 放線菌感染で菌塊周囲に多くみられるのはどれか。1つ選べ。

- a 好酸球
- b 好中球
- c 好塩基球
- d 肥満細胞
- e リンパ球

26 歯根が1/2吸収された上顎右側乳中切歯を抜去することとした。術者が座位にて12時の位置で抜歯する際の手技の写真(別冊No. 3)を別に示す。

適切なのはどれか。1つ選べ。

- a ア
- b イ
- c ウ
- d エ
- e オ

別 冊

No. 3

27 上下顎歯列弓の近遠心的関係から不正咬合を分類したのはどれか。1つ選べ。

- a E. H. Angle
- b G. V. Black
- c P. Fauchard
- d A. Gysi
- e N. W. Kingsley

28 発熱と貧血がみられ、重症例では肝脾腫、歯肉の出血と腫脹、および歯槽骨の吸収を生じる疾患はどれか。1つ選べ。

- a 血友病
- b 急性白血病
- c 再生不良性貧血
- d von Willebrand 病
- e 血小板減少性紫斑病

29 医学研究における被験者の「自己決定権」で正しいのはどれか。1つ選べ。

- a 医学の進歩が優先される。
- b シドニー宣言に含まれている。
- c 倫理委員会の決定が優先される。
- d 研究者側の責任回避の根拠となる。
- e 被験者の自律的な決定過程を尊重する。

30 第一鰓弓由来の筋はどれか。1つ選べ。

- a 口輪筋
- b 側頭筋
- c 舌骨舌筋
- d 茎突咽頭筋
- e 口蓋帆挙筋

- 31 医薬品、医療機器等の品質、有効性及び安全性の確保等に関する法律(旧薬事法) 第48条の一部を示す。

業務上毒薬又は劇薬を取り扱う者は、これを他の物と区別して、貯蔵し、又は陳列しなければならない。

この法律に基づき管理するのはどれか。1つ選べ。

- a デキサメタゾン
 - b ポビドンヨード
 - c リドカイン塩酸塩
 - d アモキシシリン水和物
 - e テトラサイクリン塩酸塩
- 32 ミュータンスレンサ球菌の合成する不溶性グルカンの構成単位はどれか。1つ選べ。
- a グルコース
 - b スクロース
 - c ガラクトース
 - d グルコサミン
 - e フルクトース
- 33 認知症の中核症状はどれか。1つ選べ。
- a 幻覚
 - b 徘徊
 - c せん妄
 - d 嚥下障害
 - e 記憶障害

- 34 正円孔があるのはどれか。1つ選べ。
- a 口蓋骨
 - b 後頭骨
 - c 上顎骨
 - d 側頭骨
 - e 蝶形骨
- 35 上顎中切歯の喪失によって大きく影響を受けるのはどれか。1つ選べ。
- a 鼻呼吸
 - b 子音構音
 - c 母音構音
 - d 鼻咽腔閉鎖機能
 - e 音声の共鳴周波数
- 36 運動性構音障害の原因となるのはどれか。1つ選べ。
- a 無歯顎
 - b 声帯麻痺
 - c 舌部分切除
 - d 口唇顎裂閉鎖
 - e 重症筋無力症

37 88歳の男性。介護老人福祉施設が実施するミールラウンド(食事場面の観察)の場において食事時のむせが認められた。

まず行う検査はどれか。1つ選べ。

- a 頸部聴診法
- b 超音波検査
- c 嚥下造影検査
- d 嚥下内視鏡検査
- e ブローイング検査

38 不正咬合と対応の組合せで歯列弓周長の増加が期待できるのはどれか。2つ選べ。

- a 叢生 ————— 連続抜去法
- b 正中離開 ————— セクショナルアーチ
- c 空隙歯列弓 ————— 保隙装置
- d 臼歯部交叉咬合 ————— クワドヘリックス
- e 前歯部反対咬合 ————— 舌側弧線装置

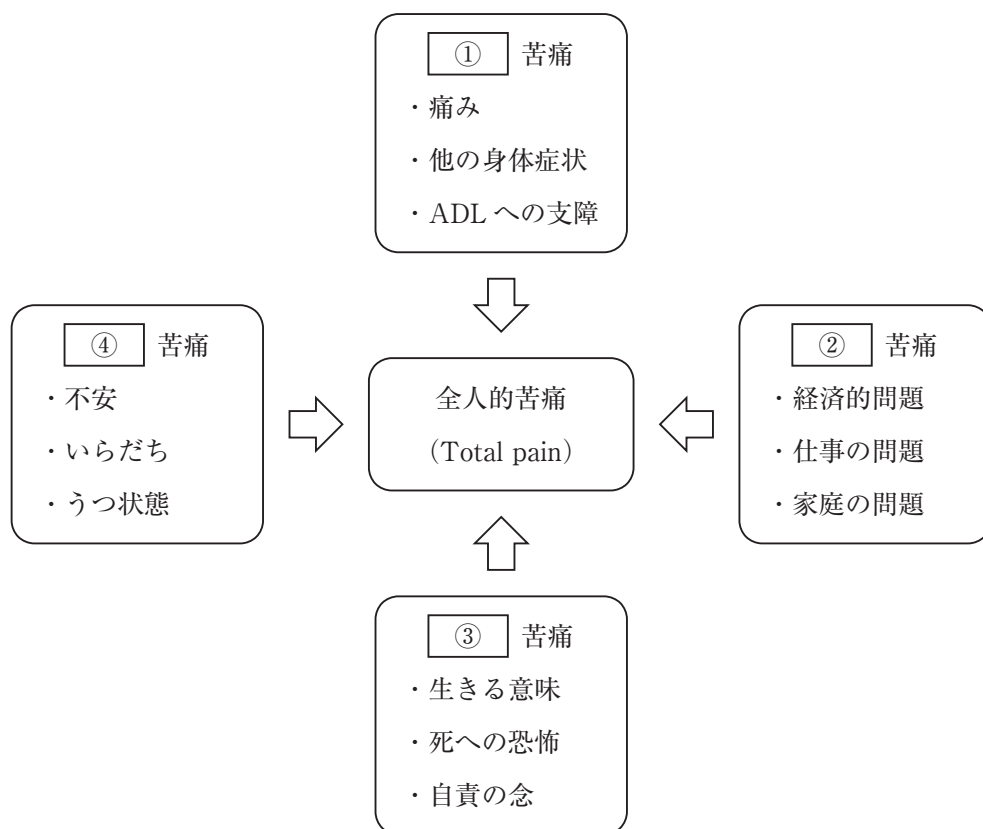
39 Le Fort I型骨切り術を施行する際、切断するのはどれか。1つ選べ。

- a 上唇動脈
- b 眼窩下神経
- c 鼻口蓋動脈
- d 下行口蓋動脈
- e 翼突筋静脈叢

40 顔面の症状と全身疾患の組合せで正しいのはどれか。2つ選べ。

- a 色素脱失 ————— ペラグラ
- b 蝶形紅斑 ————— 全身性エリテマトーデス
- c 仮面様顔貌 ————— Parkinson 病
- d チアノーゼ ————— 白血病
- e クモ状血管腫 ————— 腎不全

41 がん患者の苦痛についての模式図を示す。



②に入るのはどれか。1つ選べ。

- a 霊 的
- b 医学的
- c 社会的
- d 身体的
- e 精神的

42 噛みしめ時に顎口腔系に発現する力で正しいのはどれか。2つ選べ。

- a 顎関節への負荷はない。
- b 個々の歯の咬合力は咬頭嵌合位で最大となる。
- c 咬頭嵌合位での咬合力分布はほぼ左右対称である。
- d 個々の歯の最大咬合力は第一大臼歯が最も大きい。
- e 歯の欠損が生じると個々の歯の咬合力は低下する。

43 常勤として介護老人福祉施設で必置なのはどれか。1つ選べ。

- a 医師
- b 言語聴覚士
- c 作業療法士
- d 理学療法士
- e 介護支援専門員

44 下顎枝の形成不全を特徴とするのはどれか。1つ選べ。

- a Down 症候群
- b Apert 症候群
- c Turner 症候群
- d Klinefelter 症候群
- e 第一第二鰓弓症候群

45 陶材焼付用金合金の成分でディギャッシングによって選択的に酸化されるのはどれか。2つ選べ。

- a Au
- b In
- c Pd
- d Pt
- e Sn

46 ユニバーサルデザインで正しいのはどれか。2つ選べ。

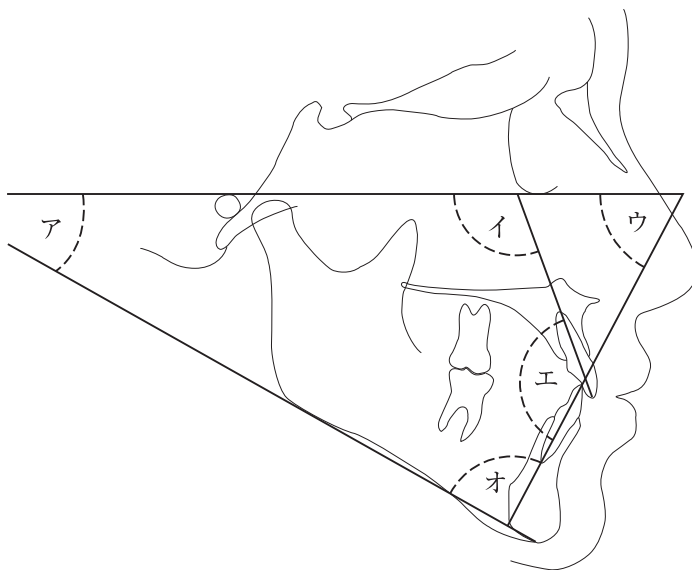
- a 使用機会は限定される。
- b 日用品以外が対象である。
- c 省スペース性が求められる。
- d 年齢、性別に関係なく利用できる。
- e 身体障害の程度にかかわらず利用できる。

47 8歳の男児。外傷予防のためのマウスガード製作を希望して来院した。上顎両側第一大臼歯の咬合面齲蝕と上顎前突が認められる。

装置製作にあたり留意すべき事項で誤っているのはどれか。1つ選べ。

- a 上顎に装着する。
- b 齲蝕治療後に製作する。
- c 成長に合わせて作り替える。
- d 不正咬合の治療を優先する。
- e 萌出途上歯をリリースする。

48 22歳の女性。前歯部の叢生を主訴として来院した。Arch length discrepancyは-3mmである。非抜歯の治療を行うこととした。セファロ分析の計測部位を図に示す。



治療後に小さくなることが予測されるのはどれか。2つ選べ。

- a ア
- b イ
- c ウ
- d エ
- e オ

49 レジン前装冠と陶材焼付金属冠で異なるのはどれか。2つ選べ。

- a 印象採得法
- b 前装範囲の設計
- c 支台歯の被覆範囲
- d オペーク材使用の有無
- e 前装材と金属の結合様式

50 小児の呼吸に関する特徴で正しいのはどれか。2つ選べ。

- a 舌が相対的に大きい。
- b 成人に比べ呼吸数は少ない。
- c 乳児は口呼吸が主体である。
- d 気管の最狭窄部は気管分岐部である。
- e 全肺気量に対し機能的残気量が少ない。

51 46歳の男性。下顎左側臼歯部のブラッシング時の出血を主訴として来院した。慢性歯周炎と診断し、歯周基本治療後、 $\square 6$ にフラップ手術を行うこととした。歯肉弁の剝離・翻転後に使用した器具の写真(別冊No. 4)を別に示す。

この器具を使用した目的はどれか。1つ選べ。

- a 骨膜の剝離
- b 歯石の除去
- c 根面の滑沢化
- d 歯槽骨の整形
- e 不良肉芽の除去

別 冊

No. 4

52 インプラントのメンテナンスにおけるプロービングで正しいのはどれか。1つ選べ。

- a プロービング圧は2～3gとする。
- b 出血の有無で炎症の状態を評価する。
- c ステンレス鋼製プローブを使用する。
- d インプラント体の長軸に沿って挿入する。
- e プロービング深さで辺縁骨レベルを評価する。

53 上顎全部床義歯の人工歯排列時の写真(別冊No. 5A、B)を別に示す。

5Bと比較した場合の5Aの特徴で正しいのはどれか。1つ選べ。

- a 審美的に劣る。
- b 強壮な感じになる。
- c 高齢者に適用する。
- d 咀嚼能率が向上する。
- e 発音機能が向上する。

別 冊

No. 5 A、B

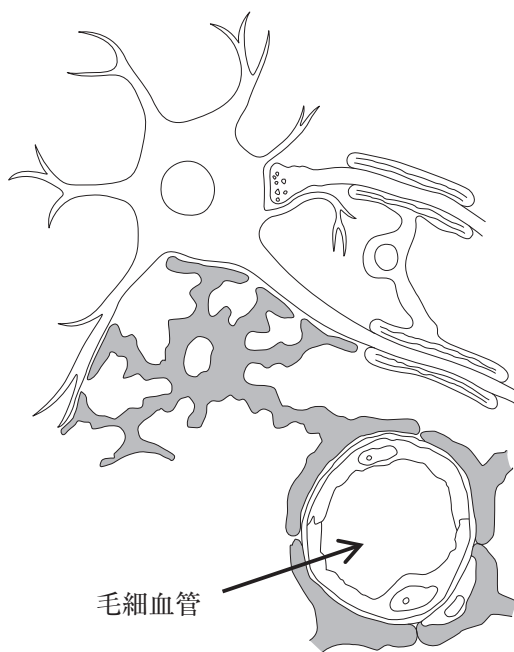
54 改訂水飲み検査で正しいのはどれか。2つ選べ。

- a 温水を用いる。
- b シリンジを用いる。
- c 30 mLを嚥下させる。
- d 口腔底に水を入れる。
- e 5回繰り返して評価する。

55 健康格差の要因となるのはどれか。すべて選べ。

- a 職 業
- b 地 域
- c 経済力
- d 世帯構成
- e 健康リテラシー

56 血管から組織への薬物移行を制限する生体構造の模式図を示す。



この図が示すのはどれか。1つ選べ。

- a 血液脳関門
- b 血液胸腺関門
- c 血液精巣関門
- d 血液胎盤関門
- e 血液脳脊髄液関門

57 下顎左側第二大臼歯に対する根管充填終了後のエックス線写真(別冊No. 6)を別に示す。

鑄造体を用いた支台築造を行う際、築造体の保持力を高めるのに有効なのはどれか。1つ選べ。

- a 軸面の形成を支台築造終了後に行う。
- b 分割支台築造の築造窩洞形成を行う。
- c エアータービンでポスト孔を形成する。
- d 築造窩洞内にアンダーカットを付与する。
- e ポスト孔先端を歯槽骨頂より浅い位置とする。

別 冊

No. 6

58 歯周病のリスクファクターで是正可能なのはどれか。2つ選べ。

- a 喫 煙
- b 舌 癌
- c 胃潰瘍
- d 遺伝子多型
- e デンタルプラーク

59 齲蝕発生の宿主要因はどれか。2つ選べ。

- a 歯垢の量
- b 歯質の耐酸性
- c 唾液の緩衝能
- d 齲蝕原因菌の数
- e 含糖食品の摂取頻度

60 アルカローシスを生じるのはどれか。2つ選べ。

- a 嘔吐
- b 下痢
- c 窒息
- d 腎不全
- e 過換気症候群

61 ガッタパーチャの性質で正しいのはどれか。2つ選べ。

- a 熱可塑性
- b 熱硬化性
- c 歯質接着性
- d 生体吸収性
- e 組織親和性

62 口腔隔膜はどれか。1つ選べ。

- a 咬筋
- b 顎舌骨筋
- c 顎二腹筋
- d 口蓋舌筋
- e 内側翼突筋

- 63 減数分裂がみられる分化過程はどれか。1つ選べ。
- a 赤芽球から赤血球
 - b 精母細胞から精娘細胞
 - c 前骨芽細胞から骨芽細胞
 - d 歯乳頭細胞から象牙芽細胞
 - e 内エナメル上皮細胞からエナメル芽細胞
- 64 象牙質切削において、スチールバーと比較した場合のEr：YAGレーザーの特徴はどれか。1つ選べ。
- a 振動が大きい。
 - b 疼痛が少ない。
 - c 切削効率が高い。
 - d 注水が不要である。
 - e スミヤー層が形成される。
- 65 齲蝕に罹患しやすいのはどれか。1つ選べ。
- a 歯内歯
 - b 矮小歯
 - c 中心結節
 - d エナメル滴
 - e タウロドント

- 66 学校歯科健康診断で正しいのはどれか。2つ選べ。
- a 確定診断を行う。
 - b 保健管理領域の活動である。
 - c 結果を健康教育に反映させる。
 - d 毎年7月20日までに実施する。
 - e 健康診断票の保存期間は6年間である。
- 67 地球環境の保全と保護に関する国際的な取り組みはどれか。2つ選べ。
- a リスボン宣言
 - b ジュネーブ条約
 - c ヘルシンキ宣言
 - d ラムサール条約
 - e ワシントン条約
- 68 局所麻酔薬中毒の初期症状はどれか。1つ選べ。
- a 興奮
 - b 徐脈
 - c 意識消失
 - d けいれん
 - e チアノーゼ

69 補綴装置製作中の作業模型の写真(別冊No. 7)を別に示す。

矢印で示す構造を付与した目的はどれか。1つ選べ。

- a 正中線の再現
- b 顎間関係の規定
- c 人工歯排列の基準
- d 歯型分割時の基準
- e 義歯着脱方向の再現

別 冊

No. 7

70 うま味を呈する物質はどれか。2つ選べ。

- a 炭酸ナトリウム
- b リン酸ナトリウム
- c クエン酸ナトリウム
- d イノシン酸ナトリウム
- e グルタミン酸ナトリウム

71 アシクロビルが奏効するのはどれか。1つ選べ。

- a 麻 疹
- b C型肝炎
- c 感染性胃腸炎
- d 口唇ヘルペス
- e 成人T細胞白血病

72 3歳児歯科健康診査で歯の汚れの診査部位として規定されているのはどれか。

1つ選べ。

- a 上顎4前歯唇面
- b 上下顎8前歯唇面
- c 上顎全歯唇(頬)面
- d 上下顎全歯唇(頬)面
- e 上下顎全臼歯咬合面

73 先天性梅毒患者の臼歯部に生じるのはどれか。1つ選べ。

- a 歯内歯
- b Turner 歯
- c Fournier 歯
- d タウロドント
- e Hutchinson 歯

74 部分床義歯を用いた補綴治療を行う際にリジッドサポートの概念を適用できるのはどれか。1つ選べ。

- a 支台歯の歯冠歯根長比が大きい。
- b 支台歯の帯環効果が得られない。
- c 遊離端欠損部の欠損歯数が多い。
- d 欠損部顎堤の被圧変位量が大きい。
- e 支台歯の歯列内配置が対角線的である。

75 2～3歳児の齲蝕好発部位はどれか。1つ選べ。

- a 上顎乳中切歯隣接面
- b 上顎乳側切歯舌側面
- c 下顎乳側切歯隣接面
- d 上顎乳犬歯舌側面
- e 下顎第一乳臼歯舌側面

76 麻酔導入における喉頭展開時の写真(別冊No. 8)を別に示す。全身麻酔後に矢印の部分の運動が障害され、嗄声が認められた。

本症例の診断として最も適切なのはどれか。1つ選べ。

- a 扁桃炎
- b 顔面神経麻痺
- c 舌咽神経麻痺
- d 反回神経麻痺
- e ホルネル症候群

別 冊

No. 8

77 2級コンポジットレジン修復に用いる器具にマトリックスを装着した写真(別冊 No. 9)を別に示す。

適用される歯(FDI 歯式)はどれか。すべて選べ。

- a 15
- b 25
- c 35
- d 45
- e 55

別 冊

No. 9

78 全身麻酔に際して、寝たきりの高齢者で特に留意する疾患はどれか。1つ選べ。

- a 糖尿病
- b 高血圧症
- c 悪性高熱症
- d 下肢静脈瘤
- e 深部静脈血栓症

79 ウイルスが原因の悪性腫瘍はどれか。2つ選べ。

- a 乳頭腫
- b 悪性黒色腫
- c Burkitt リンパ腫
- d 慢性骨髄性白血病
- e 成人 T 細胞白血病

80 上顔面の垂直方向の成長に主に関与するのはどれか。1つ選べ。

- a 頬骨上顎縫合
- b 正中口蓋縫合
- c 前頭頬骨縫合
- d 側頭頬骨縫合
- e 鼻骨上顎縫合

81 軟口蓋粘膜の知覚を司るのはどれか。1つ選べ。

- a 後上歯槽枝
- b 小口蓋神経
- c 深錐体神経
- d 大口蓋神経
- e 鼻口蓋神経

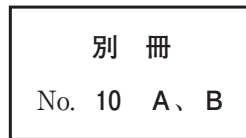
82 発話速度やリズムの異常を評価する検査はどれか。1つ選べ。

- a ソノグラフィー
- b 発語明瞭度検査
- c パラトグラム検査
- d ブローイング検査
- e ディアドコキネシス

83 54歳の男性。舌下面の腫脹を主訴として来院した。腫脹は弾性軟である。初診時の口腔内写真(別冊No. 10A)と口腔内超音波検査の画像(別冊No. 10B)を別に示す。

考えられるのはどれか。1つ選べ。

- a 膿瘍
- b 血管腫
- c 脂肪腫
- d 粘液嚢胞
- e リンパ管腫



84 不正咬合と注意深く診察すべき項目の組合せで正しいのはどれか。2つ選べ。

- a 開咬 ————— 咽頭扁桃
- b 叢生 ————— 舌突出癖
- c 上顎前突 ————— 舌小帯
- d 正中離開 ————— 上唇小帯
- e 鞍状歯列弓 ————— 咬唇癖

85 キュレット型スケーラーと歯根の模式図(別冊No. 11)を別に示す。

グレーシー型キュレットを使用した適切な歯肉縁下スケーリングを示すのはどれか。1つ選べ。

- a ア
- b イ
- c ウ
- d エ
- e オ

別 冊

No. 11

86 歯科口腔保健の推進に関する法律に基づき設置できるのはどれか。1つ選べ。

- a 口腔保健センター
- b 母子健康センター
- c 市町村保健センター
- d 口腔保健支援センター
- e 地域包括支援センター

87 乳歯列後期にエックス線検査で上顎正中部に埋伏過剰歯を認めた。

そのままにしていた場合に上顎中切歯に生じる可能性が高いのはどれか。2つ選べ。

- a 骨性癒着
- b 歯冠の形態異常
- c 歯冠の色調異常
- d 歯根の形成障害
- e 萌出方向の異常

88 細胞外液中に増加すると神経細胞の著明な脱分極を起こすのはどれか。1つ選べ。

- a K^+
- b Na^+
- c Fe^{2+}
- d Mg^{2+}
- e Zn^{2+}

89 75歳の男性。転倒し右頬部を打撲したという。エックス線写真(別冊No. 12)を別に示す。

骨折線の走行を評価するために追加すべき検査はどれか。1つ選べ。

- a 咬合法
- b Waters法
- c 頭部側方向撮影法
- d 側斜位経頭蓋撮影法
- e 頭部後前方向撮影法

別 冊

No. 12

90 クラウン製作時に適切なエマージェンスプロファイルを付与するために行うのはどれか。1つ選べ。

- a 調節性咬合器の使用
- b シリコンガム模型の製作
- c 歯型への回転防止溝の付与
- d 咬合印象による作業模型の製作
- e 浸漬法によるワックスパターン形成

91 喉頭鏡を用いてカフ付気管チューブを経鼻挿管することとした。麻酔導入時に用いる器具の写真(別冊No. 13)を別に示す。

挿管のために準備すべきなのはどれか。2つ選べ。

- a ア
- b イ
- c ウ
- d エ
- e オ

別 冊

No. 13

92 正の強化による行動調整法はどれか。1つ選べ。

- a モデリング法
- b タイムアウト法
- c Tell-Show-Do 法
- d レスポンスコスト法
- e トークンエコノミー法

93 上顎前突の治療手順(ア→イ)の模式図(別冊No. 14)を別に示す。

この方法はどれか。1つ選べ。

- a 顎内固定
- b 準備固定
- c 相反固定
- d 単純固定
- e 不動固定

別 冊

No. 14

94 周術期口腔管理の目的はどれか。1つ選べ。

- a 審美性の回復
- b 咬合関係の改善
- c 手術範囲の確認
- d 挿管困難症例の評価
- e 術後呼吸器合併症の予防

95 リンパ性器官はどれか。2つ選べ。

- a 腎 臓
- b 脾 臓
- c 脾 臓
- d 扁 桃
- e 下垂体

96 口腔前庭になるのはどれか。1つ選べ。

- a 鰓 溝
- b 唇溝堤
- c 分界溝
- d 原始線条
- e 口咽頭膜

97 根分岐部病変の治療で用いられるのはどれか。すべて選べ。

- a GTR 法
- b トンネリング
- c ヘミセクション
- d 遊離歯肉移植術
- e 歯肉弁側方移動術

98 7歳の男児。齲蝕治療を希望して来院した。歯科治療の経験がないため、最初に上顎右側臼歯部から治療を始めることとした。初回の治療は問題なく行うことができた。治療方針を図に示す。

治療方針

		ア					イ				
		S	S	CR		CR	CR	VA			
6	E	D	C	B	A	A	B	C	D	E	6
6	E	D	C	B	1	1	B	C	D	E	6
CR VA		CR			CR			CR CR			
オ		エ					ウ				

S : 予防填塞
 CR : コンポジットレジン修復
 VA : 生活断髄

次に行う部位はどれか。1つ選べ。

- a ア
- b イ
- c ウ
- d エ
- e オ

99 核酸合成過程の代謝拮抗によって抗腫瘍作用を示すのはどれか。2つ選べ。

- a 5-FU
- b ゲフィチニブ
- c セツキシマブ
- d メトトレキサート
- e ドセタキセル水和物

100 52歳の男性。口腔内の乾燥と疼痛を主訴として来院した。2年前に急性骨髄性白血病を発症し、造血幹細胞移植を受けたという。刺激時の唾液分泌量の減少がみられた。初診時の口腔内写真(別冊No. 15)を別に示す。

口腔内の乾燥と疼痛の両方の原因として考えられるのはどれか。1つ選べ。

- a 放射線障害
- b 口腔扁平苔癬
- c Sjögren 症候群
- d 移植片対宿主病
- e 多形滲出性紅斑

別 冊

No. 15

101 頬骨弓の形成不全が認められる疾患はどれか。1つ選べ。

- a Down 症候群
- b Apert 症候群
- c Marfan 症候群
- d Crouzon 症候群
- e Treacher Collins 症候群

102 摂食・嚥下の過程で球麻痺によって主に障害されるのはどれか。1つ選べ。

- a 先行期
- b 準備期
- c 口腔期
- d 咽頭期
- e 食道期

- 103 妊娠 35 週の女性。歯科治療のため水平位にしたところ気分不快を訴えた。
とるべき体位はどれか。1つ選べ。
- a 腹臥位
 - b 左側臥位
 - c ファウラー体位
 - d ジャックナイフ体位
 - e トレンデレンブルグ体位
- 104 口腔ジスキネジアを伴う患者の医療面接に際して聴取すべき服用歴はどれか。
2つ選べ。
- a 抗菌薬
 - b 抗凝固薬
 - c 抗精神病薬
 - d 抗ウイルス薬
 - e 抗 Parkinson 病薬
- 105 Tooth Wear に含まれるのはどれか。2つ選べ。
- a 齧 蝕
 - b 酸 蝕
 - c 変 色
 - d 摩 耗
 - e エナメル質形成不全

106 低位乳歯の臨床的特徴はどれか。2つ選べ。

- a 萌出量の異常である。
- b 隣接歯の傾斜を招く。
- c 歯根嚢胞が原因である。
- d 歯槽骨の石灰化不全を伴う。
- e 上顎第一乳歯に多く発現する。

107 40歳の男性。下顎右側小臼歯部の冷水痛を主訴として来院した。初診時の口腔内写真(別冊No. 16)を別に示す。

考えられる原因はどれか。2つ選べ。

- a 摩 耗
- b 歯頸部齲蝕
- c ブラキシズム
- d 歯の外部吸収
- e エナメル質形成不全

別 冊

No. 16

108 父娘関係の鑑定に用いられるのはどれか。1つ選べ。

- a X染色体DNA
- b Y染色体DNA
- c リボソームRNA
- d トランスファーRNA
- e ミトコンドリアDNA

- 109 扁桃周囲膿瘍の範囲の評価に有効なのはどれか。2つ選べ。
- a MRI
 - b 造影CT
 - c シンチグラフィ
 - d 歯科用コーンビームCT
 - e パノラマエックス線検査
- 110 介護給付費(利用者負担を除く)における公費の負担割合はどれか。1つ選べ。
- a 10%
 - b 20%
 - c 30%
 - d 40%
 - e 50%
- 111 肉芽組織を構成するのはどれか。すべて選べ。
- a 脂肪細胞
 - b 軟骨細胞
 - c 毛細血管
 - d リンパ球
 - e 線維芽細胞

112 オーバーデンチャー製作時に残存歯に対して辺縁歯肉とスムーズに移行する形態の根面板を装着することとした。

残存歯の抜去と比較した場合、本装置によって得られるのはどれか。2つ選べ。

- a 維持力の向上
- b 支持力の向上
- c 把持力の向上
- d 義歯床の破折防止
- e 歯根膜感覚の保存

113 キレート結合で硬化するのはどれか。1つ選べ。

- a 水硬性仮封材
- b リン酸亜鉛セメント
- c グラスアイオノマーセメント
- d 酸化亜鉛ユージノールセメント
- e ポリカルボキシレートセメント

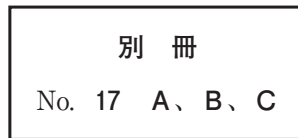
114 根管数の確認に有効なエックス線撮影法はどれか。2つ選べ。

- a 咬合法
- b 咬翼法
- c Waters 法
- d 偏心投影法
- e 歯科用コーンビーム CT

115 24歳の男性。下顎左側大白歯部の腫脹を主訴として来院した。同部に境界明瞭な無痛性の腫脹を認める。初診時のエックス線写真(別冊No. 17A)、CT(別冊No. 17B)及びMRI T1強調像と脂肪抑制 T2強調像(別冊No. 17C)を別に示す。

最も疑われるのはどれか。1つ選べ。

- a 骨肉腫
- b 軟骨腫
- c 含歯性嚢胞
- d エナメル上皮腫
- e 線維性異形成症



116 義歯床用アクリルレジンで正しいのはどれか。2つ選べ。

- a 吸水性がある。
- b 比重は1以下である。
- c 逐次反応で重合・硬化する。
- d 重合時の理論的な体積収縮率は約1%である。
- e 硬化時の収縮による内部応力が解放されて変形する。

117 2か月の乳児の顔貌写真(別冊No. 18)を別に示す。

患児が受ける最初の手術で行われるのはどれか。1つ選べ。

- a 舌弁の移植
- b 自家骨の移植
- c 口輪筋の再構成
- d 上顎の前方移動
- e 口蓋帆挙筋の再構成

別 冊

No. 18

118 90歳の男性。脳梗塞による摂食・嚥下障害によって経口摂取を禁止されている。

右片麻痺がある。経口摂取の再開にあたり、直接訓練を行うこととした。

適切なのはどれか。2つ選べ。

- a 仰臥位にする。
- b 横向き嚥下とする。
- c 箸を使って訓練する。
- d 水分にとろみをつける。
- e 水分を多く含む粥を摂取する。

119 唾液緩衝能検査の結果に最も関係するのはどれか。1つ選べ。

- a Cl^-
- b Ca^{2+}
- c Mg^{2+}
- d SCN^-
- e HCO_3^-

120 血中 β -グルカン値が診断に用いられるのはどれか。1つ選べ。

- a B型肝炎
- b 帯状疱疹
- c 深在性真菌症
- d MRSA 感染症
- e 化膿レンサ球菌感染症

121 成人の検査値で基準値内にあるのはどれか。2つ選べ。

- a 血小板 50,000/ μ L
- b 空腹時血糖 90 mg/dL
- c クレアチニン 5.0 mg/dL
- d 総ビリルビン 1.0 mg/dL
- e ヘマトクリット 30%

122 医師・歯科医師・薬剤師調査で正しいのはどれか。2つ選べ。

- a 医療法に基づく。
- b 毎年実施される。
- c 従事先の住所は調査事項である。
- d 届出票は住所地の市町村が取りまとめる。
- e 医療に従事していない歯科医師も対象とする。

123 上顎顎外固定装置のフェイスボウの調整に用いるのはどれか。1つ選べ。

- a Howe のプライヤー
- b Young のプライヤー
- c ユーティリティプライヤー
- d ライトワイヤープライヤー
- e Tweed のアーチベンディングプライヤー

124 密度が最も小さいのはどれか。1つ選べ。

- a チタン
- b タイプ3金合金
- c 陶材焼付用金合金
- d 金銀パラジウム合金
- e コバルトクロム合金

125 口底の腫脹を主訴として来院した患者の口腔内写真(別冊No. 19A)と検査画像

(別冊No. 19B)を別に示す。この検査は の代謝を反映する。

①に入るのはどれか。1つ選べ。

- a ドパミン
- b アルコール
- c アルデヒド
- d グルコース
- e クレアチン

別 冊

No. 19 A、B

126 モルヒネ塩酸塩水和物の主な副作用はどれか。2つ選べ。

- a 嘔吐
- b 覚醒
- c 散瞳
- d 便秘
- e 流涎

127 自覚症状がみられないのはどれか。1つ選べ。

- a 歯髄充血
- b 上行性歯髄炎
- c 特発性歯髄炎
- d 歯の内部吸収
- e 慢性増殖性歯髄炎

128 舌白板症切除手術に際して生体染色検査を行った。検査前後の口腔内写真(別冊 No. 20)を別に示す。病変部の細胞は が減少しているため不染色領域として描出される。

①に入るのはどれか。1つ選べ。

- a コラーゲン
- b セルロース
- c β -グルカン
- d グリコーゲン
- e プロテオグリカン

別冊
No. 20

129 「『生きる力』をはぐくむ学校での歯・口の健康づくり(平成23年)」の各発達段階と課題の組合せで正しいのはどれか。2つ選べ。

- a 幼児 ————— 第一大臼歯のむし歯予防と管理
- b 小学生(低学年) ——— 歯・口の清掃の開始と習慣化
- c 小学生(中学年) ——— 歯肉炎の原因と予防方法の理解
- d 中学生 ————— 好き嫌いなく、よく噛んで食べる習慣づくり
- e 高校生 ————— 歯周病の予防の意義と方法の理解と実践

130 複雑な行動を実行可能な方法から学習させ少しずつ強化する行動形成法はどれか。1つ選べ。

- a シェイピング法
- b タイムアウト法
- c レスポンスコスト法
- d トークンエコノミー法
- e ハンドオーバーマウス法

