

# しんせい

## 早春賦の里より

「春は名のみ風の寒さや、谷のうぐいす歌は思えど…」私の好きな歌の一つです。

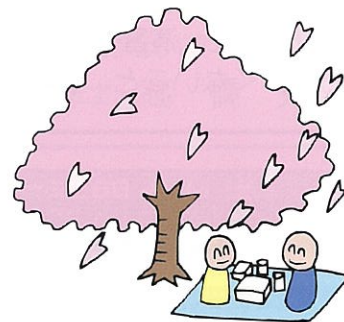
立春を過ぎれば春、弥生のひな祭りは春、4月になったらそれこそ春ですが、ここ東北新生園の地は、まるで早春賦の里のようです。でも、春はまだ浅いですが、これからいろいろな花が咲き始めるかと思うと嬉しくなり、今からほくそ笑んでいます。

私は、昨年春に福島県須賀川市から転勤してきました。看護は患者の生命力の消耗を最小にするよう整えることですが、その看護・介護をする看護職員をどのように指導・支援していったらよいのだろうか并希望と不安を半々に持ちながらの転勤でした。しかし、四季折々の自然豊かな里の情景に心癒やされ、入所者の皆様や職員から励まされ、あっという間の一年でした。「入所者の人権を尊重し、安心して安全な生活を提供します」という園の理念のもと、看護課では日々の看護・介護を行っています。看護課は園の最大派閥などと揶揄されていますが、最大派閥の長として、入所者の皆様が心地よく過ごせるよう支援していきたいと思ひます。

「人は桜を観る、桜は時の流れをみる」という言葉

を聞きました。言い得て妙です。東北新生園では、開設以来約800名の方が旅立たれました。その方たちの鎮魂のため園を桜でいっぱいにとしようと桜の植樹をしています。桜は古くから魂鎮めの木と言われていいます。旅立たれた方々を偲ぶにはぴったりの樹木であると思います。現在ある桜の大木は東北新生園の今昔を見てきたのだらうと思うと、なぜかしら涙が流れてきます。時の流れをみる桜が1本でも多く根付いて、東北新生園を見守っていてくれればと思います。今年の桜はもう少し先になりそうですが、早春賦の里を満喫したいと思ひます。

総看護師長 宮里 節子



目次	早春賦の里より	総看護師長 宮里 節子
	認知症研修を企画して	看護教育委員会委員長 佐藤 麻梨子 (山鳩センター看護師長)
	行事食について	栄養士 田中 舞
	室内でできる簡単な運動の紹介	理学療法士 高橋 秀行
	尚綱学院大学(仙台市)の学生が研修・施設見学に訪問されました。	医療社会事業専門員 瀬川 将広
	観桜会パークゴルフ大会を開催	医療社会事業専門員 瀬川 将広

### 理念

入所者の人権を尊重し、  
安心して安全な生活を提供します

### 基本方針

1. 快適な療養・生活環境を提供します
2. 安心して信頼される医療の充実に努めます
3. やさしい看護と介護を提供します
4. ハンセン病の正しい知識の啓発普及に努めます
5. 職員の教育・研修に努めます

### 入所者の権利

当園では、園の理念に基づき、入所者のみなさまの

- 人格を尊重される権利
- 良質な医療を受ける権利
- 十分な説明と情報を受ける権利
- 自己決定の権利
- プライバシーが保護される権利

を尊重します。



## 認知症研修を企画して

教育委員会への要望が高かった認知症研修について、昨年11月には基本を、今年1月には各論をと、計2回にわたって外部より講師を招いて開催しました。

近年、東北新生園の入所者の方も、高齢となり不自由度も増してきていましたが、さらに、認知症と診断されたり、認知症の初期と思われる行動をとる方も目立ってきていました。

看護・介護現場では、日常の生活援助を行うとともに、認知症への対応も必要になってきています。認知症とはどのような症状があるのか、日常の看護・介護をどのようにしたらよいのか、看護師・看護助手共に悩みながら援助しています。認知症の基礎知識やケアのポイントなどを知りたいとの声が多かったので、宮城県認知症ケア専門士会副会長である佐々木真弓氏のご講義を企画しました。身体介護中心・問題対処型ケアの時代を経て、現代はその人を中心に捉えたケアの時代であるという認知症ケアの歴史から、原因疾患と行動心理症状や、認知症の方の生活の困難さや心理状況などを学びました。演習（「もし私が認知症になったら」して欲しくないこと、して欲しいこと）を通して

看護・介護の振り返りができ、看護教育委員会としても現場での実践に役立つ研修ができたと思います。

実際のケア場面についての研修希望があり、再度認知症ケア専門士佐々木真弓氏に現場で実際に悩んでいる場面などを含めてお願いしました。「お金がない、あなたが盗んだのだろう」と言われたらどう対処しますか？一緒に探そうと思っていたのですが、それは泥棒と一緒に探しているようなものと言われてビックリしました。今回も、分かり易く参考になったとの感想が多く、今後も増えるであろう認知症には、看護課だけでなく、コメディカルも含めた全体で関わっていかねばならないと痛感しました。講師より、「認知症対応は日々変化している。最新の情報をチームで共有することが大切」とのアドバイスがあり、今後も現場で実践可能な情報を提供できるような研修を看護教育委員会で企画していきたいと思えます。最後に、認知症予防には、バナナと緑黄色野菜、麦ご飯、鶏肉などが効果あるとのことでした。

看護教育委員会委員長 佐藤 麻梨子  
(山鳩センター看護師長)

## 行事食について

栄養班では、入所者の皆さまに少しでも季節を楽しんでいただけるよう、一年を通して様々な行事食を提供しております。

大きな行事では、4月「観桜会」、7月「花火大会」、11月「屋台まつり」、「お正月」、「お彼岸」があります。特に「屋台まつり」は、実際に屋台を組み、そこで焼きそばと豚汁を皆さまの前で調理するという、栄養班としても、とても力が入るイベントです。

また、「夏まつり」では、調理師とともに綿あめを作り来場された方にお配りしています。そのほかにも「ひな祭り」や「端午の節句」、「クリスマス」などの行事食を取り入れています。

私が栄養士として東北新生園に来てから、また新しい取り組みが始まりました。毎日給食を食べている皆さまに、少しでもお店で食べているような気分を味わってほしいと、「お重」をお出しすることになりました。器選びから献立の構成まで何度も話し合いを重ね、去年の「土用丑の日」に念願の鰻重を出すことができました。「まるでお店で食べているみたいだ。」と言ってもらったり、記念に割り箸の袋をとっておいてくれたりする方もいて、とてもうれしく思いました。このお重は、鰻重だけでなくカツ重、ちらし寿司としても活躍しており、今後もいろいろなメニューに取り入れ

ていこうと思っています。

これから、また東北新生園での新しい一年が始まりますが、皆さまに嬉しい、美味しいと言われる様な献立を作っていけるよう頑張りたいと思います。

栄養士 田中 舞



写真：2月にお出したカツ重と、3月のひな祭りにお出したちらし寿司です。



## 室内でできる簡単な運動の紹介

最近、足腰が弱くなったと感じる人はいないでしょうか。例えば、以前は楽にできた事が、少し辛く感じてきたとか。また、歩くとすぐ疲れてしまうとか。

自分で何でもしている人も、自分は大丈夫と思っている人も、全ての人に加齢とともに、体力の低下、あるいは筋力の低下というものがあります。

ぜひ、今からでも遅くありません。簡単な運動をしてみてもいいでしょうか。

運動習慣のない人に、毎日運動してくださいという事は難しいと思います。1日おきでもよいです。数分でもよいですから、意識して体を動かす事から始めてみてください。

それでは、簡単な運動を紹介します（各10～20回）。

### ① お尻の筋肉を鍛える運動

仰向けに寝て両膝を立てます。次に、足を踏ん張って、肛門を閉めるように力を入れ、お尻から腰・背中をグッと持ち上げ、5秒間静止して、元に戻ります。

### ② お腹の筋肉を鍛える運動

仰向けに寝て両膝を立てます。両手を伸ばして膝を触るように、上体を起こします。この時、息を吐きながら、お腹に力が入っているのを意識し5秒間静止して、元に戻ります。

### ③ ふとももの筋肉を鍛える運動

仰向けになり、片方の膝を立て、もう片方の膝はまっすぐ伸ばします。まっすぐ伸ばした方の脚を天井に向かって上げ、5秒間静止して、元に戻ります。

これらの運動をする時に注意する事があります。声を出して、数を数えながら行ってください。息を止めて行くと血圧が上がってしまう事があります。また、痛みのない範囲で、できる範囲で、無理なく行ってください。

分かりにくかったかもしれませんが、とにかく意識して体を動かす事が大切です。

椅子、ベッドの端など、坐った姿勢で足踏みしたり、膝を伸ばしたりすることもよいです。仰向けに寝ている時、脚を曲げたり伸ばしたりなども。

テレビを見ている時、寝る前など、時間を決めて行ってみてもいいでしょうか。

痛みがある時、また、主治医に安静にしているように言われた人などは無理に行わないでください。

理学療法士 高橋 秀行

## 尚絅学院大学（仙台市）の学生が研修・施設見学に訪問されました。



2月14日、尚絅学院大学より14名の方が研修・施設見学に訪れました。

今回の見学は、学生が企画の中心となって計画を進めてきたものだそうです。その中の1名の学生は出身が新生園の近くで、以前にも新生園に見学に来ており、もっと多くの人にハンセン病の事と新生園を知ってもらいたいとの気持ちが、この度の研修に結びついたとのこと。

久保瑛二自治会長の講話の中では「治ったら帰れると思っていたのに『一生出られない』と言われる絶望感を味わった」ことなど、これまでの歩まれてきた人生とハンセン病療養所を取り巻く環境についてのお話があり、皆さん真剣に聞き入っていました。

ハンセン病の理解を深め啓発に役立ちたいという気持ちをもって見学に来てくれる方々がいることに感謝し、より多くの方々にハンセン病問題について考えてもらう、きっかけになってもらえれば嬉しく思います。



## 観桜会パークゴルフ大会を開催



4月中旬から咲き始めた桜も見頃を迎えた23日、観桜会行事パークゴルフ大会が園内のパークゴルフ場で行われました。入所者の皆さんと職員が一緒に楽しくゲームを行いました。

このパークゴルフ場は、「東北新生園を地域の方々にもっと知ってもらい、地域の方々に喜んでもらえる施設にしたい」という自治会長の想いを受けて職員が手作りで造成しました。11月までの平日10時から15時まで一般の方もご

利用できます（道具類はご持参ください）が、園内行事等で使用している場合は利用できない日もありますので事前に電話で確認してください。



医療社会事業専門員 瀬川 将広



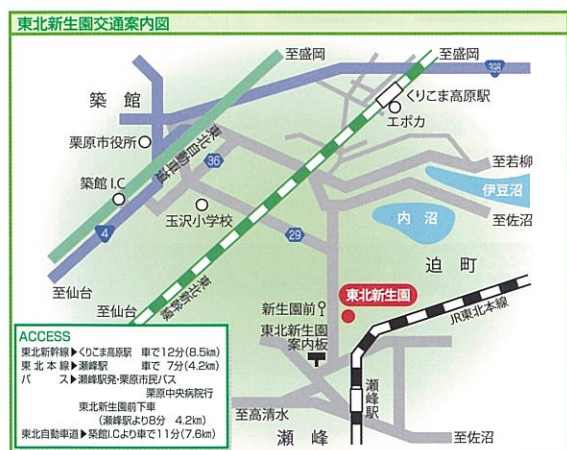
## 職員募集

当園では、次のとおり職員を募集しております。採用を希望する方はお気軽にお問い合わせください。

- |                                                                                                                                                                                                                                                                                                            |                                                                                                                                                                                                                                         |
|------------------------------------------------------------------------------------------------------------------------------------------------------------------------------------------------------------------------------------------------------------------------------------------------------------|-----------------------------------------------------------------------------------------------------------------------------------------------------------------------------------------------------------------------------------------|
| <p>1. 募集職種 看護師 3名</p> <p>1) 身分 臨時的任用職員(育児休業者代替職員)</p> <p>2) 採用期間及び採用人員</p> <p>①採用決定の日～平成25年11月 7日 1名</p> <p>② “ 平成25年12月31日 1名</p> <p>③ “ 平成26年 3月31日 1名</p> <p>3) 応募資格 看護師免許取得者</p> <p>4) 勤務内容 看護業務(三交替制勤務、早出・遅出有り)</p> <p>5) 給与等 一般職の給与等に関する法律等に定める給与、諸手当を支給します。</p> <p>6) 加入保険等 国家公務員共済年金、共済組合保険に加入</p> | <p>3) 応募資格 介護施設等での実務経験年数2年以上(ヘルパー2級以上の有資格者は1年以上)</p> <p>4) 勤務内容 介護業務(日勤業務、早出・遅出業務有り、配置場所によって当直業務あり)</p> <p>5) 給与等 日額 7,372円 その他通勤手当、扶養手当等有り</p> <p>6) 加入保険等 協会けんぽ、厚生年金保険<br/>採用1年経過後に、国家公務員共済年金、共済組合保険に加入</p>                           |
| <p>2. 募集職種 看護助手 4名</p> <p>1) 身分 期間業務職員</p> <p>2) 採用期間及び採用人員</p> <p>採用決定の日～平成26年 3月31日</p> <p>雇用更新2回まで可(採用期間は年度単位:4月1日～次年3月31日まで)、3年経過後に再度公募で選考</p>                                                                                                                                                         | <p>3. 応募方法 市販の履歴書(写真貼付)、免許証(写)、修了証明書(写)、登録証(写)のいずれかを郵送又は持参ください。</p> <p>4. お問い合わせ、応募先</p> <p>〒989-4692<br/>宮城県登米市迫町新田字上葉ノ木沢1<br/>国立療養所東北新生園 庶務課庶務班長 中嶋<br/>TEL 0228-38-2121 FAX 0228-38-3765<br/>E-mail 2302sy01@sinseien.hosp.go.jp</p> |

## 入所者数の推移

年度	入所者数			退所者数					平均入所者数
	再	新	計	軽快	死亡	転園	その他	計	
15			0		12			12	184.6
16			0		10			10	173.8
17			0		9			9	163.9
18			0		7			7	156.2
19			0		7			7	148.4
20			0		10			10	139.9
21			0		2			2	135.2
22			0		10			10	129.4
23			0		14			14	118.0
24			0		11			11	105.1



発行元 国立療養所東北新生園  
National Sanatorium Tohokushinseien

〒989-4692  
宮城県登米市迫町新田字上葉ノ木沢1番地  
TEL 0228-38-2121 FAX 0228-38-3765  
URL <http://www.tohoku-shinseien.com/>  
E-mail [admin@sinseien.hosp.go.jp](mailto:admin@sinseien.hosp.go.jp)

発行責任者 国立療養所東北新生園  
広報誌編集委員会