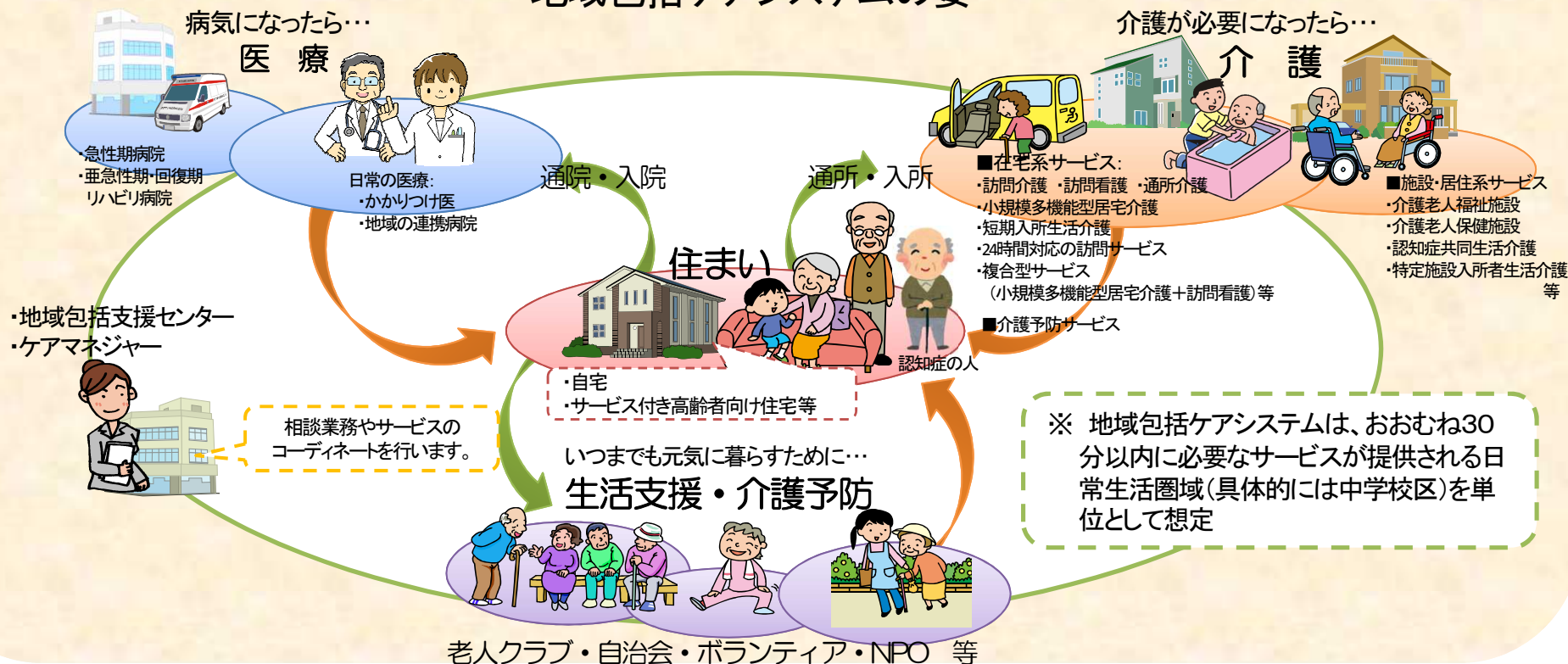


地域包括ケアシステム

- 団塊の世代が75歳以上となる2025年を目途に、重度な要介護状態となっても住み慣れた地域で自分らしい暮らしを人生の最後まで続けることができるよう、**医療・介護・予防・住まい・生活支援が一体的に提供される地域包括ケアシステムの構築を実現**していきます。
- 今後、認知症高齢者の増加が見込まれることから、認知症高齢者の地域での生活を支えるためにも、地域包括ケアシステムの構築が重要です。
- 人口が横ばいで75歳以上人口が急増する大都市部、75歳以上人口の増加は緩やかだが人口は減少する町村部等、**高齢化の進展状況には大きな地域差**が生じています。
- 地域包括ケアシステムは、**保険者である市町村や都道府県が、地域の自主性や主体性に基づき、地域の特性に応じて作り上げていく**ことが必要です。

地域包括ケアシステムの姿



これからの介護予防について

介護予防の理念

- 介護予防は、高齢者が要介護状態等となることの予防又は要介護状態等の軽減若しくは悪化の防止を目的として行うものである。
- 生活機能(※)の低下した高齢者に対しては、リハビリテーションの理念を踏まえて、「心身機能」「活動」「参加」のそれぞれの要素にバランスよく働きかけることが重要であり、単に高齢者の運動機能や栄養状態といった心身機能の改善だけを目指すものではなく、日常生活の活動を高め、家庭や社会への参加を促し、それによって一人ひとりの生きがいや自己実現のための取組を支援して、QOLの向上を目指すものである。

※「生活機能」…ICFでは、人が生きていくための機能全体を「生活機能」としてとらえ、①体の働きや精神の働きである「心身機能」、②ADL・家事・職業能力や屋外歩行といった生活行為全般である「活動」、③家庭や社会生活で役割を果たすことである「参加」の3つの要素から構成される

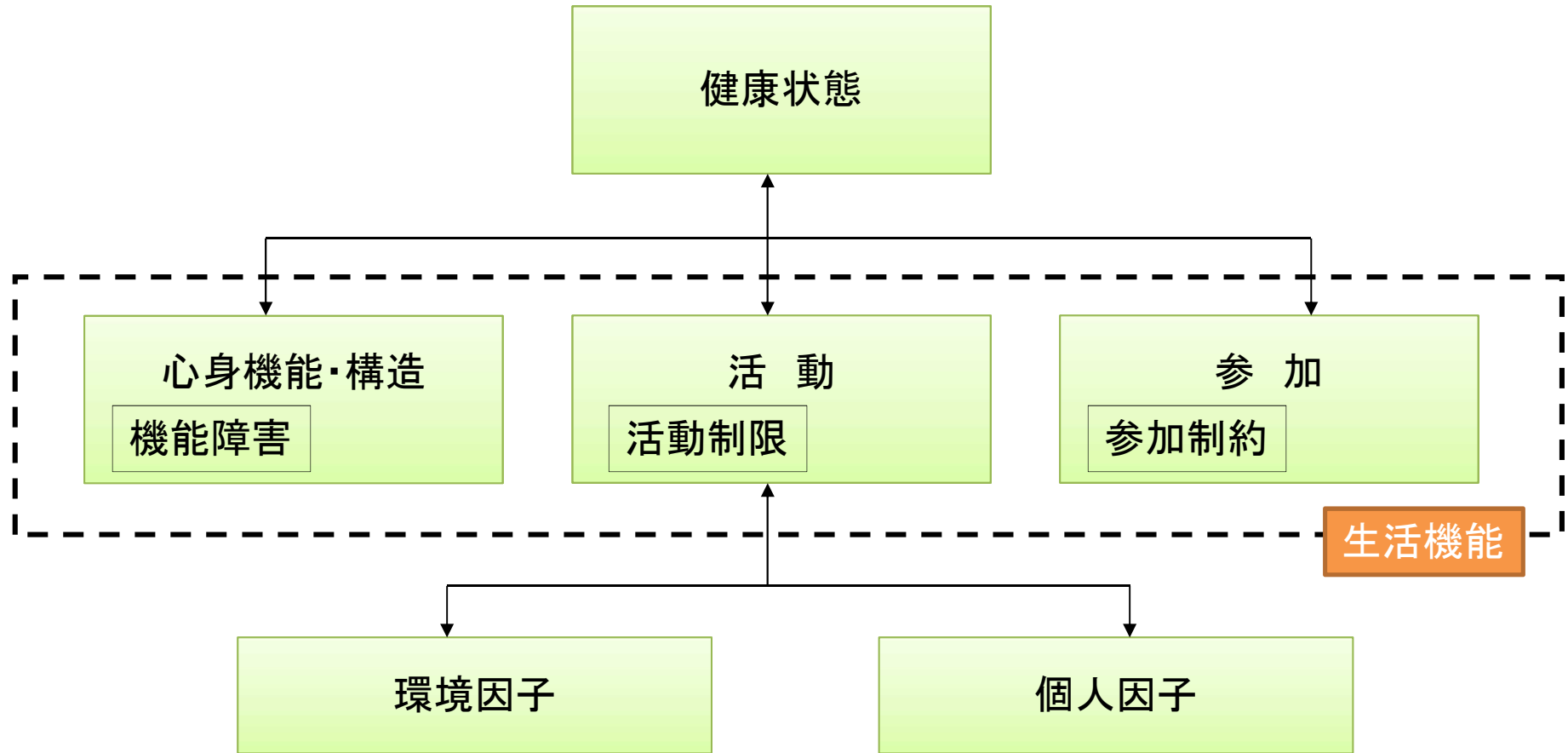
これまでの介護予防の問題点

- 介護予防の手法が、心身機能を改善することを目的とした機能回復訓練に偏りがちであった。
- 介護予防終了後の活動的な状態を維持するための多様な通いの場を創出することが必ずしも十分でなかった。
- 介護予防の利用者の多くは、機能回復を中心とした訓練の継続こそが有効だと理解し、また、介護予防の提供者も、「活動」や「参加」に焦点をあててこなかったのではないか。

これからの介護予防の考え方

- 機能回復訓練などの高齢者本人へのアプローチだけではなく、生活環境の調整や、地域の中に生きがい・役割をもって生活できるような居場所と出番づくり等、高齢者本人を取り巻く環境へのアプローチも含めたバランスのとれたアプローチが重要であり、地域においてリハビリテーション専門職等を活かした自立支援に資する取組を推進し、要介護状態になっても、生きがい・役割を持って生活できる地域の実現を目指す。
- 高齢者を生活支援サービスの担い手であると捉えることにより、支援を必要とする高齢者の多様な生活支援ニーズに応えるとともに、担い手にとっても地域の中で新たな社会的役割を有することにより、結果として介護予防にもつながるという相乗効果をもたらす。
- 住民自身が運営する体操の集いなどの活動を地域に展開し、人と人とのつながりを通じて参加者や通いの場が継続的に拡大していくような地域づくりを推進する。
- このような介護予防を推進するためには、地域の実情をよく把握し、かつ、地域づくりの中心である市町村が主体的に取り組むことが不可欠である。

国際生活機能分類（ICF）



人が生きていくための機能全体を「生活機能」としてとらえ、

①体の働きや精神の働きである「心身機能」

②ADL・家事・職業能力や屋外歩行といった生活行為全般である「活動」

③家庭や社会生活で役割を果たすことである「参加」

の3つの構成要素からなる

リハビリテーションの理念

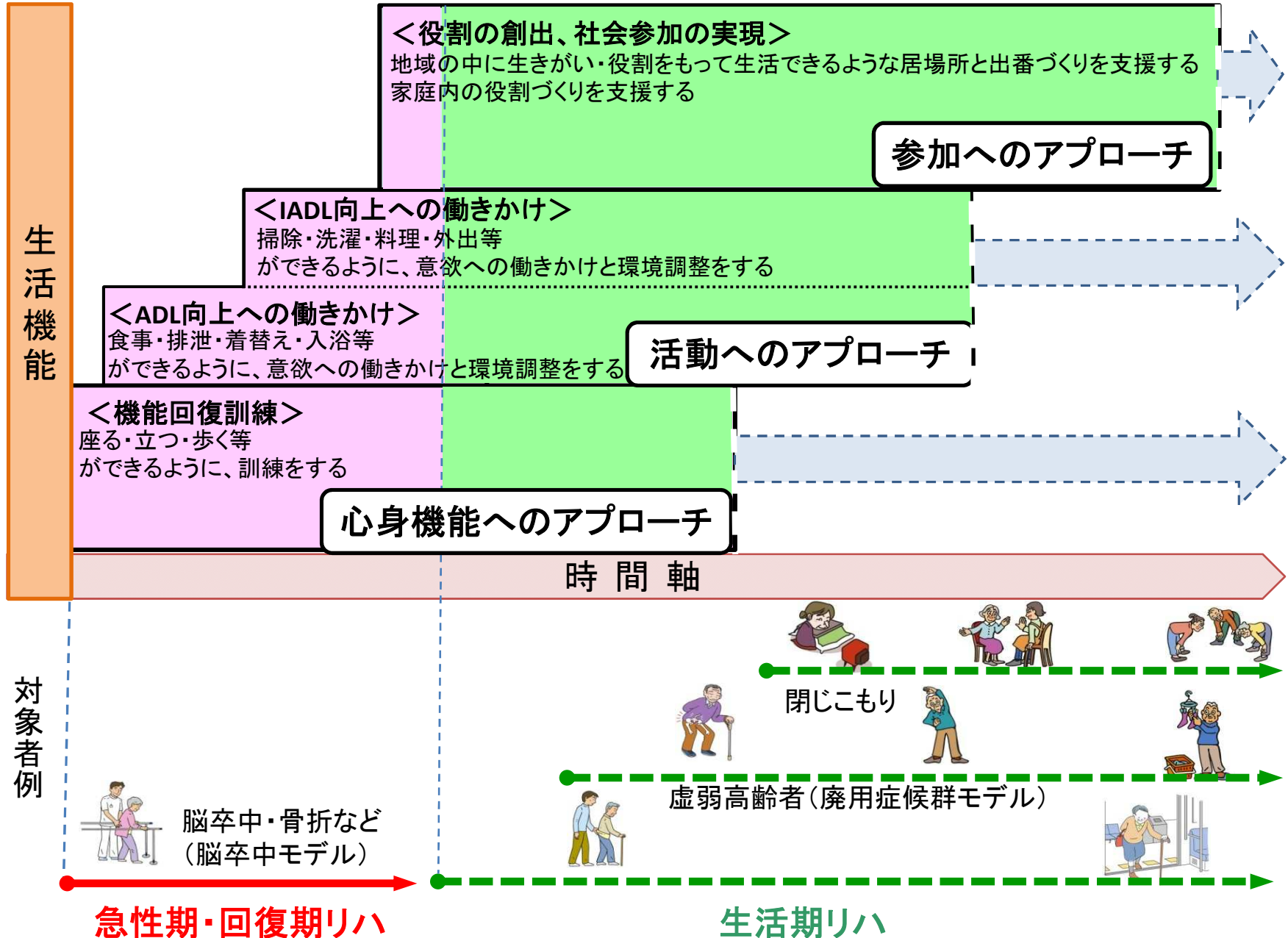
リハビリテーションは、単なる機能回復訓練ではなく、心身に障害を持つ人々の全人間的復権を理念として、潜在する能力を最大限に発揮させ、日常生活の活動を高め、家庭や社会への参加を可能にし、その自立を促すものである。

高齢者のリハビリテーションに求められるもの

生活機能の向上を目的として、個々の働きかけを連動して総合的に提供するとともに、日常生活や地域社会における制限や制約を最小限にし、利用者本人が望んでいる生活を支えていくこと

注) 個々の働きかけとは・・・心身機能、日常生活活動、社会参加、物理的環境などへの働きかけ

高齢者リハビリテーションのイメージ



これからの介護予防の具体的なアプローチについて

リハ職等を活かした介護予防の機能強化

- リハ職等が、ケースカンファレンスに参加することにより、疾病の特徴を踏まえた生活行為の改善の見通しを立てることが可能となり、要支援者等の有する能力を最大限に引き出すための方法を検討しやすくなる。
- リハ職等が、通所と訪問の双方に一貫して集中的に関わることで、居宅や地域での生活環境を踏まえた適切なアセスメントに基づくADL訓練やIADL訓練を提供することにより、「活動」を高めることができる。
- リハ職等が、住民運営の通いの場において、参加者の状態に応じて、安全な動き方等、適切な助言を行うことにより、生活機能の低下の程度にかかわらず、様々な状態の高齢者の参加が可能となる。

住民運営の通いの場の充実

- 市町村が住民に対し強い動機付けを行い、住民主体の活動的な通いの場を創出する。
- 住民主体の体操教室などの通いの場は、高齢者自身が一定の知識を取得した上で指導役を担うことにより役割や生きがいを認識するとともに、幅広い年齢や状態の高齢者が参加することにより、高齢者同士の助け合いや学びの場として魅力的な場になる。また、参加している高齢者も指導者として通いの場の運営に参加するという動機づけにもつながっていく。
- 市町村の積極的な広報により、生活機能の改善効果が住民に理解され、更に、実際に生活機能の改善した参加者の声が口コミ等により拡がることで、住民主体の通いの場が新たに展開されるようになる。
- このような好循環が生まれると、住民主体の活動的な通いの場が持続的に拡大していく。

高齢者の社会参加を通じた介護予防の推進

- 定年後の社会参加を支援する等を通じて、シニア世代に担い手になってもらうことにより、社会的役割や自己実現を果たすことが、介護予防にもつながる。