

I. 事業概況（健康保険）

1. 適用状況

(1) 保険者数及び適用事業所数

表 I-1-1 は、協会（一般）、組合健保の保険者数及び適用事業所数、並びに法第 3 条第 2 項被保険者に係る印紙購入通帳数の過去 5 年間の推移を示したものである。

平成 28 年度末の協会（一般）の適用事業所数は 199 万と前年度末より 7.3%増加している。また、組合健保の保険者数は 1,399 組合（単一・連合 1,143 組合、総合 256 組合）で、前年度末より 6 組合減少した。その内訳は、増加が 7 組合（新設による増加で 6 組合、分割設立による増加で 1 組合）、減少が 13 組合（解散による消滅で 9 組合、合併による消滅で 4 組合）である。また組合健保の適用事業所数は 10 万 5 千と、前年度末より 0.9%減少している。

法第 3 条第 2 項被保険者に係る印紙購入通帳数は一貫して減少しており、平成 28 年度末の印紙購入通帳数は 693 と前年度末より 2.5%減少している。

表 I-1-1 保険者数及び適用事業所数の年次推移

① 適用事業所数

| 年 度 | 協会（一般） | | 組合健保 | | 法第3条第2項被保険者 | |
|--------|-------------------|-------------------|-----------------|-----------------|--------------|---------------|
| | 年度末値 | 年度平均値 | 年度末値 | 年度平均値 | 年度末値 | 年度平均値 |
| 平成24年度 | 1,636,155 (0.9%) | 1,631,089 (0.4%) | 110,638 (-1.0%) | 111,288 (-0.9%) | 979 (-16.4%) | 1,099 (-9.6%) |
| 平成25年度 | 1,680,537 (2.7%) | 1,662,524 (1.9%) | 108,650 (-1.8%) | 109,350 (-1.7%) | 847 (-13.5%) | 930 (-15.4%) |
| 平成26年度 | 1,749,928 (4.1%) | 1,720,178 (3.5%) | 106,119 (-2.3%) | 107,988 (-1.2%) | 796 (-6.0%) | 878 (-5.6%) |
| 平成27年度 | 1,858,887 (6.2%) | 1,812,472 (5.4%) | 105,806 (-0.3%) | 105,759 (-2.1%) | 711 (-10.7%) | 736 (-16.2%) |
| 平成28年度 | 1,994,022 (7.3%) | 1,936,246 (6.8%) | 104,869 (-0.9%) | 105,054 (-0.7%) | 693 (-2.5%) | 726 (-1.3%) |

(注 1) カッコ内は対前年度伸び率である。

(注 2) 法第 3 条第 2 項被保険者は印紙購入通帳数である。

② 組合健保保険者数

| 年 度 | 年度末値 | 年度平均値 | | 年度末値 | 年度平均値 | |
|--------|---------------|---------------|-------------|---------------|---------------|-------------|
| | | 単一・連合組合 | 総合組合 | | 単一・連合組合 | 総合組合 |
| 平成24年度 | 1,431 (-0.8%) | 1,166 (-1.0%) | 265 (0.0%) | 1,433 (-0.9%) | 1,168 (-1.1%) | 265 (0.0%) |
| 平成25年度 | 1,419 (-0.8%) | 1,159 (-0.6%) | 260 (-1.9%) | 1,421 (-0.8%) | 1,161 (-0.6%) | 261 (-1.5%) |
| 平成26年度 | 1,409 (-0.7%) | 1,149 (-0.9%) | 260 (0.0%) | 1,410 (-0.8%) | 1,150 (-0.9%) | 260 (-0.4%) |
| 平成27年度 | 1,405 (-0.3%) | 1,146 (-0.3%) | 259 (-0.4%) | 1,404 (-0.4%) | 1,145 (-0.4%) | 259 (-0.4%) |
| 平成28年度 | 1,399 (-0.4%) | 1,143 (-0.3%) | 256 (-1.2%) | 1,400 (-0.3%) | 1,144 (-0.1%) | 256 (-1.2%) |

(注) カッコ内は対前年度伸び率である。

③ 組合健保の新設、解散状況

| 年 度 | 増加 | | 減少 | | | 増減 | |
|--------|----|------|----|------|----|----|-----|
| | 新設 | 分割設立 | 解散 | 合併消滅 | | | |
| 平成24年度 | 3 | 3 | 0 | 15 | 1 | 14 | -12 |
| 平成25年度 | 10 | 10 | 0 | 22 | 12 | 10 | -12 |
| 平成26年度 | 6 | 6 | 0 | 16 | 5 | 11 | -10 |
| 平成27年度 | 6 | 6 | 0 | 10 | 4 | 6 | -4 |
| 平成28年度 | 7 | 6 | 1 | 13 | 9 | 4 | -6 |

(2) 加入者数

表 I - 1 - 2 は健康保険各制度の過去 10 年間の被保険者数及び被扶養者数の推移をみたものである。なお、平成 20 年度に後期高齢者医療制度が創設され、75 歳以上の者等が後期高齢者医療制度に移行する等、大きな異動があったことに留意が必要である。

協会（一般）の被保険者数については、2,219 万 4 千人（前年度より 77 万人、3.6%増）と増加した。組合健保については、1,618 万 4 千人（同 34 万 2 千人、2.2%増）と増加した。

協会（一般）の被扶養者数については、1,552 万 4 千人（同 7 万 5 千人、0.5%増）と増加した。組合健保については減少が続いており、1,312 万 7 千人（同 15 万 5 千人、1.2%減）と減少した。

扶養率については、平成 28 年度は、協会（一般）は 0.699（同 0.022 ポイント減）、組合健保は 0.811（同 0.027 ポイント減）となっている。

法第 3 条第 2 項被保険者の被保険者数については、平成 28 年度の年度平均被保険者数は 12,833 人（同 229 人、1.8%増）と増加した。被扶養者数については、6,423 人（同 30 人、0.5%減）と減少している。扶養率については、平成 25 年度は上昇したものの、平成 19 年度以降はおおむね下降しており、平成 28 年度では 0.500（同 0.012 ポイント減）と下降した。

表 I - 1 - 2 加入者数の年次推移（年度平均値）

① 協会（一般）

| 年度 | 加入者計 | 被保険者数 | 被扶養者数 | 扶養率 |
|--------|--------------------|--------------------|--------------------|---------------|
| | 人 | 人 | 人 | |
| 平成19年度 | 36,314,518 (1.0%) | 19,904,636 (1.8%) | 16,409,882 (-0.0%) | 0.824 (-1.8%) |
| 平成20年度 | 35,002,656 (-3.6%) | 19,804,152 (-0.5%) | 15,198,504 (-7.4%) | 0.767 (-6.9%) |
| 平成21年度 | 34,817,622 (-0.5%) | 19,625,500 (-0.9%) | 15,192,123 (-0.0%) | 0.774 (0.9%) |
| 平成22年度 | 34,897,856 (0.2%) | 19,682,487 (0.3%) | 15,215,369 (0.2%) | 0.773 (-0.1%) |
| 平成23年度 | 34,875,765 (-0.1%) | 19,703,306 (0.1%) | 15,172,459 (-0.3%) | 0.770 (-0.4%) |
| 平成24年度 | 35,011,876 (0.4%) | 19,880,872 (0.9%) | 15,131,003 (-0.3%) | 0.761 (-1.2%) |
| 平成25年度 | 35,453,035 (1.3%) | 20,248,955 (1.9%) | 15,204,080 (0.5%) | 0.751 (-1.3%) |
| 平成26年度 | 36,077,876 (1.8%) | 20,762,145 (2.5%) | 15,315,731 (0.7%) | 0.738 (-1.8%) |
| 平成27年度 | 36,872,962 (2.2%) | 21,423,602 (3.2%) | 15,449,359 (0.9%) | 0.721 (-2.2%) |
| 平成28年度 | 37,717,631 (2.3%) | 22,193,760 (3.6%) | 15,523,871 (0.5%) | 0.699 (-3.0%) |

② 組合健保

| 年度 | 加入者計 | 被保険者数 | 被扶養者数 | 扶養率 |
|--------|--------------------|--------------------|--------------------|---------------|
| | 人 | 人 | 人 | |
| 平成19年度 | 30,723,927 (1.4%) | 15,830,811 (2.9%) | 14,893,116 (-0.2%) | 0.941 (-3.0%) |
| 平成20年度 | 30,458,028 (-0.9%) | 16,087,838 (1.6%) | 14,370,190 (-3.5%) | 0.893 (-5.1%) |
| 平成21年度 | 30,150,576 (-1.0%) | 15,928,219 (-1.0%) | 14,222,358 (-1.0%) | 0.893 (-0.0%) |
| 平成22年度 | 29,702,508 (-1.5%) | 15,694,117 (-1.5%) | 14,008,391 (-1.5%) | 0.893 (-0.0%) |
| 平成23年度 | 29,517,417 (-0.6%) | 15,631,750 (-0.4%) | 13,885,667 (-0.9%) | 0.888 (-0.5%) |
| 平成24年度 | 29,449,160 (-0.2%) | 15,657,500 (0.2%) | 13,791,660 (-0.7%) | 0.881 (-0.8%) |
| 平成25年度 | 29,289,308 (-0.5%) | 15,659,530 (0.0%) | 13,629,778 (-1.2%) | 0.870 (-1.2%) |
| 平成26年度 | 29,223,795 (-0.2%) | 15,742,659 (0.5%) | 13,481,135 (-1.1%) | 0.856 (-1.6%) |
| 平成27年度 | 29,123,612 (-0.3%) | 15,841,538 (0.6%) | 13,282,074 (-1.5%) | 0.838 (-2.1%) |
| 平成28年度 | 29,310,320 (0.6%) | 16,183,538 (2.2%) | 13,126,782 (-1.2%) | 0.811 (-3.3%) |

③ 法第3条第2項被保険者

| 年度 | 加入者計 | 被保険者数 | 被扶養者数 | 扶養率 |
|--------|-----------------|-----------------|----------------|---------------|
| | 人 | 人 | 人 | |
| 平成19年度 | 18,699 (-18.1%) | 11,745 (-17.3%) | 6,953 (-19.3%) | 0.592 (-2.4%) |
| 平成20年度 | 16,476 (-11.9%) | 10,588 (-9.9%) | 5,889 (-15.3%) | 0.556 (-6.0%) |
| 平成21年度 | 17,142 (4.0%) | 11,242 (6.2%) | 5,900 (0.2%) | 0.525 (-5.6%) |
| 平成22年度 | 17,504 (2.1%) | 11,529 (2.5%) | 5,976 (1.3%) | 0.518 (-1.2%) |
| 平成23年度 | 17,737 (1.3%) | 11,784 (2.2%) | 5,953 (-0.4%) | 0.505 (-2.5%) |
| 平成24年度 | 18,632 (5.0%) | 12,405 (5.3%) | 6,227 (4.6%) | 0.502 (-0.6%) |
| 平成25年度 | 17,905 (-3.9%) | 11,742 (-5.3%) | 6,162 (-1.0%) | 0.525 (4.6%) |
| 平成26年度 | 18,596 (3.9%) | 12,248 (4.3%) | 6,348 (3.0%) | 0.518 (-1.2%) |
| 平成27年度 | 19,057 (2.5%) | 12,604 (2.9%) | 6,453 (1.7%) | 0.512 (-1.2%) |
| 平成28年度 | 19,256 (1.0%) | 12,833 (1.8%) | 6,423 (-0.5%) | 0.500 (-2.2%) |

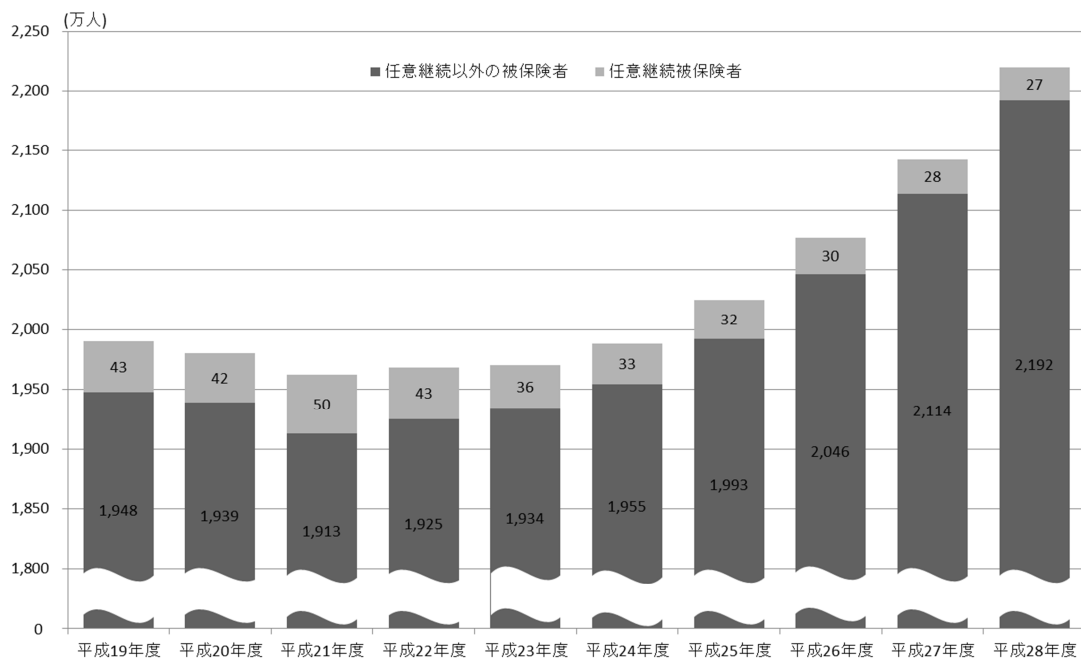
(注) カッコ内は対前年度伸び率である。

図 I - 1 - 1 は協会（一般）及び組合健保の平成 19 年度以降の適用種別別の被保険者数の推移をみたものである。協会（一般）については、任意継続以外の被保険者は、平成 20 年度及び 21 年度は減少したが、平成 22 年度以降は再び増加した。平成 28 年度の任意継続以外の被保険者数は 2,192 万人であり、前年度と比べて 78 万人増加している。また、任意継続被保険者については、平成 22 年度以降減少しており、平成 28 年度は 27 万人となっている。

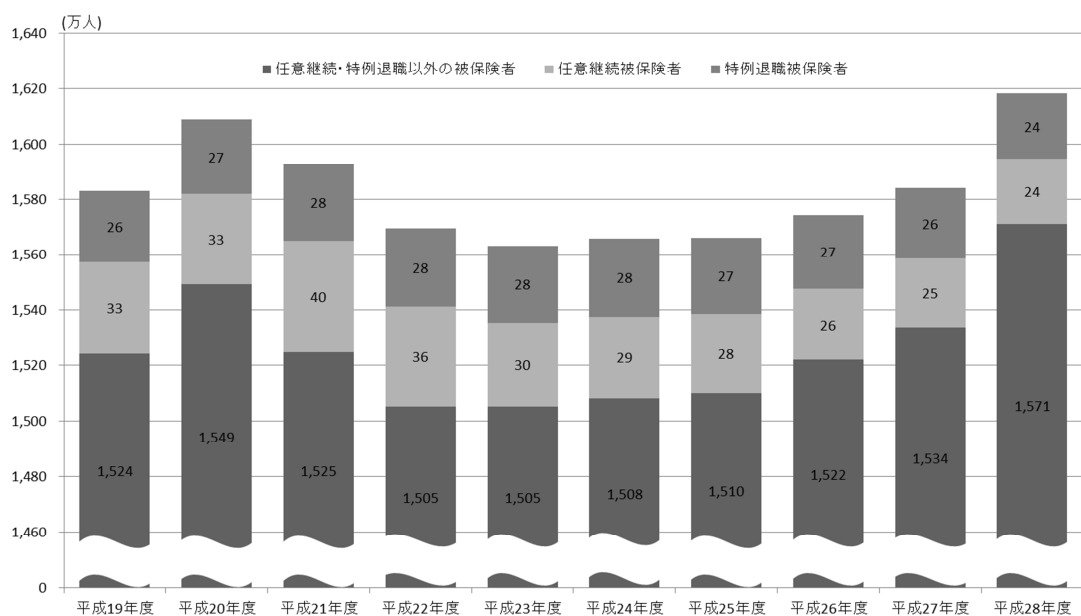
一方、組合健保については、任意継続・特例退職以外の被保険者は、平成 21 年度に減少に転じたのち、平成 24 年度より再び増加した。平成 28 年度の任意継続・特例退職以外の被保険者数は 1,571 万人となり、前年度末と比べて 37 万人の増加となっている。また、任意継続被保険者については、平成 22 年度以降減少しており、平成 28 年度は 24 万人となっている。特例退職被保険者数は、近年ほぼ横ばいとなっていたが、平成 27 年度以降は減少し、平成 28 年度は 24 万人となっている。

図 I - 1 - 1 適用種別別被保険者数の年次推移（年度平均値）

① 協会（一般）



② 組合健保



(3) 平均標準報酬

過去 10 年間の協会（一般）及び組合健保の被保険者 1 人当たりの平均標準報酬月額、平均標準賞与額、平均総報酬額の推移をみたのが表 I-1-3 である。

平成 28 年度の平均標準報酬月額について、協会（一般）は 28 万 4 千円と前年度に比べ 1.1%増加した。一方、組合健保は 37 万円と前年度に比べ 0.1%増加した。

また、平成 28 年度の標準賞与額の平均は、協会（一般）は 42 万 9 千円と前年度に比べ 0.7%増加し、組合健保は 111 万 3 千円と前年度に比べ 0.6%減少した。

図 I-1-2 は、組合健保の平均標準報酬月額の協会（一般）に対する比率の年次推移を示したものである。これをみると、平成 22 年度以降は上昇したが、平成 27 年度以降は減少に転じ、平成 28 年度は 1.304 となった。また、男女別にみると、平成 28 年度はそれぞれ下降した。

表 I-1-3 平均標準報酬月額、平均標準賞与額、平均総報酬額の年次推移

① 協会（一般）

| 年度 | 平均標準報酬月額 | | | 平均標準賞与 | | | 平均総報酬額 | | |
|--------|--------------------|--------------------|--------------------|--------------------|---------------------|--------------------|------------------|------------------|------------------|
| | 計 | 男性 | 女性 | 計 | 男性 | 女性 | 計 | 男性 | 女性 |
| | 円 | 円 | 円 | 円 | 円 | 円 | 千円 | 千円 | 千円 |
| 平成19年度 | 285,118 (0.8%) | 326,201 (0.9%) | 217,419 (0.5%) | 455,370 (-1.0%) | 510,787 (-0.7%) | 365,418 (-1.4%) | 3,867 (0.6%) | 4,411 (0.8%) | 2,970 (0.3%) |
| 平成20年度 | 285,145 (0.0%) | 326,114 (-0.0%) | 218,346 (0.4%) | 435,686 (-4.3%) | 485,028 (-5.0%) | 356,445 (-2.5%) | 3,848 (-0.5%) | 4,385 (-0.6%) | 2,972 (0.1%) |
| 平成21年度 | 279,445 (-2.0%) | 317,956 (-2.5%) | 217,131 (-0.6%) | 392,505 (-9.9%) | 425,267 (-12.3%) | 340,525 (-4.5%) | 3,736 (-2.9%) | 4,227 (-3.6%) | 2,942 (-1.0%) |
| 平成22年度 | 276,175 (-1.2%) | 313,341 (-1.5%) | 216,475 (-0.3%) | 399,625 (1.8%) | 434,351 (2.1%) | 344,888 (1.3%) | 3,705 (-0.8%) | 4,182 (-1.1%) | 2,939 (-0.1%) |
| 平成23年度 | 275,203 (-0.4%) | 312,031 (-0.4%) | 216,552 (0.0%) | 401,749 (0.5%) | 438,244 (0.9%) | 344,553 (-0.1%) | 3,697 (-0.2%) | 4,172 (-0.2%) | 2,940 (0.0%) |
| 平成24年度 | 275,402 (0.1%) | 312,150 (0.0%) | 217,485 (0.4%) | 402,781 (0.3%) | 441,090 (0.6%) | 343,314 (-0.4%) | 3,701 (0.1%) | 4,177 (0.1%) | 2,950 (0.3%) |
| 平成25年度 | 276,224 (0.3%) | 312,755 (0.2%) | 218,889 (0.6%) | 408,463 (1.4%) | 449,045 (1.8%) | 345,683 (0.7%) | 3,717 (0.4%) | 4,192 (0.4%) | 2,970 (0.7%) |
| 平成26年度 | 278,143 (0.7%) | 314,894 (0.7%) | 220,569 (0.8%) | 420,690 (3.0%) | 466,372 (3.9%) | 350,018 (1.3%) | 3,752 (1.0%) | 4,236 (1.0%) | 2,994 (0.8%) |
| 平成27年度 | 280,521 (0.9%) | 317,499 (0.8%) | 222,761 (1.0%) | 425,974 (1.3%) | 473,561 (1.5%) | 352,474 (0.7%) | 3,787 (0.9%) | 4,275 (0.9%) | 3,023 (1.0%) |
| 平成28年度 | 283,550 (1.1%) | 321,641 (1.3%) | 224,540 (0.8%) | 428,926 (0.7%) | 478,016 (0.9%) | 353,652 (0.3%) | 3,826 (1.0%) | 4,330 (1.3%) | 3,046 (0.7%) |

(注 1) カッコ内は対前年度伸び率である。

(注 2) 平均標準賞与については、任意継続被保険者を除いて算出している。

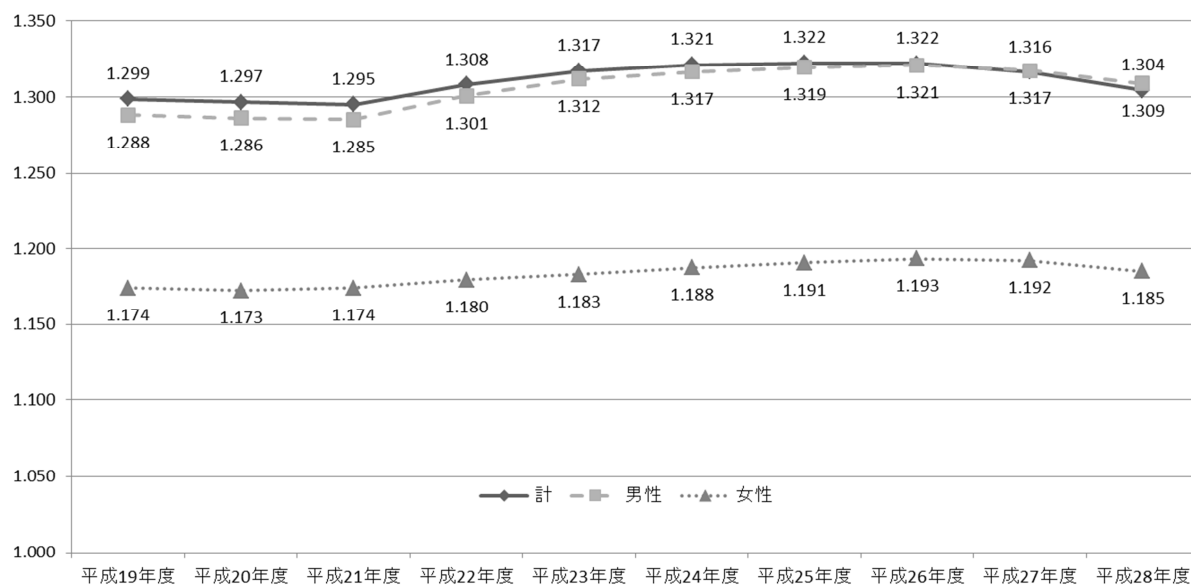
② 組合健保

| 年度 | 平均標準報酬月額 | | | 平均標準賞与 | | | 平均総報酬額 | | |
|--------|--------------------|--------------------|--------------------|----------------------|-----------------------|--------------------|------------------|------------------|------------------|
| | 計 | 男性 | 女性 | 計 | 男性 | 女性 | 計 | 男性 | 女性 |
| | 円 | 円 | 円 | 円 | 円 | 円 | 千円 | 千円 | 千円 |
| 平成19年度 | 370,257 (0.3%) | 420,303 (0.4%) | 255,281 (1.2%) | 1,176,893 (2.2%) | 1,431,788 (3.0%) | 598,966 (0.2%) | 5,576 (0.8%) | 6,411 (1.0%) | 3,637 (0.6%) |
| 平成20年度 | 369,738 (-0.1%) | 419,495 (-0.2%) | 256,016 (0.3%) | 1,148,962 (-2.4%) | 1,401,023 (-2.1%) | 587,147 (-2.0%) | 5,543 (-0.6%) | 6,373 (-0.6%) | 3,647 (0.3%) |
| 平成21年度 | 361,926 (-2.1%) | 408,699 (-2.6%) | 254,945 (-0.4%) | 999,922 (-13.0%) | 1,208,904 (-13.7%) | 535,789 (-8.7%) | 5,300 (-4.4%) | 6,051 (-5.0%) | 3,583 (-1.8%) |
| 平成22年度 | 361,248 (-0.2%) | 407,525 (-0.3%) | 255,368 (0.2%) | 1,034,190 (3.4%) | 1,250,213 (3.4%) | 555,852 (3.7%) | 5,327 (0.5%) | 6,078 (0.4%) | 3,608 (0.7%) |
| 平成23年度 | 362,484 (0.3%) | 409,319 (0.4%) | 256,212 (0.3%) | 1,051,260 (1.7%) | 1,272,604 (1.8%) | 564,301 (1.5%) | 5,362 (0.7%) | 6,126 (0.8%) | 3,630 (0.6%) |
| 平成24年度 | 363,879 (0.4%) | 410,968 (0.4%) | 258,271 (0.8%) | 1,042,865 (-0.8%) | 1,261,001 (-0.9%) | 568,907 (0.8%) | 5,371 (0.2%) | 6,134 (0.1%) | 3,659 (0.8%) |
| 平成25年度 | 365,300 (0.4%) | 412,615 (0.4%) | 260,630 (0.9%) | 1,060,272 (1.7%) | 1,283,565 (1.8%) | 581,485 (2.2%) | 5,406 (0.7%) | 6,177 (0.7%) | 3,700 (1.1%) |
| 平成26年度 | 367,752 (0.7%) | 415,902 (0.8%) | 263,225 (1.0%) | 1,101,837 (3.9%) | 1,341,009 (4.5%) | 597,527 (2.8%) | 5,478 (1.3%) | 6,275 (1.6%) | 3,748 (1.3%) |
| 平成27年度 | 369,284 (0.4%) | 418,213 (0.6%) | 265,576 (0.9%) | 1,119,722 (1.6%) | 1,367,973 (2.0%) | 608,368 (1.8%) | 5,515 (0.7%) | 6,331 (0.9%) | 3,787 (1.1%) |
| 平成28年度 | 369,820 (0.1%) | 420,954 (0.7%) | 266,130 (0.2%) | 1,112,743 (-0.6%) | 1,370,778 (0.2%) | 603,423 (-0.8%) | 5,518 (0.0%) | 6,370 (0.6%) | 3,790 (0.1%) |

(注1) カッコ内は対前年度伸び率である。

(注2) 平均標準賞与については、任意継続被保険者及び特例退職被保険者を除いて算出している。

図 I - 1 - 2 組合健保の平均標準報酬月額 of 協会（一般）に対する比率の年次推移

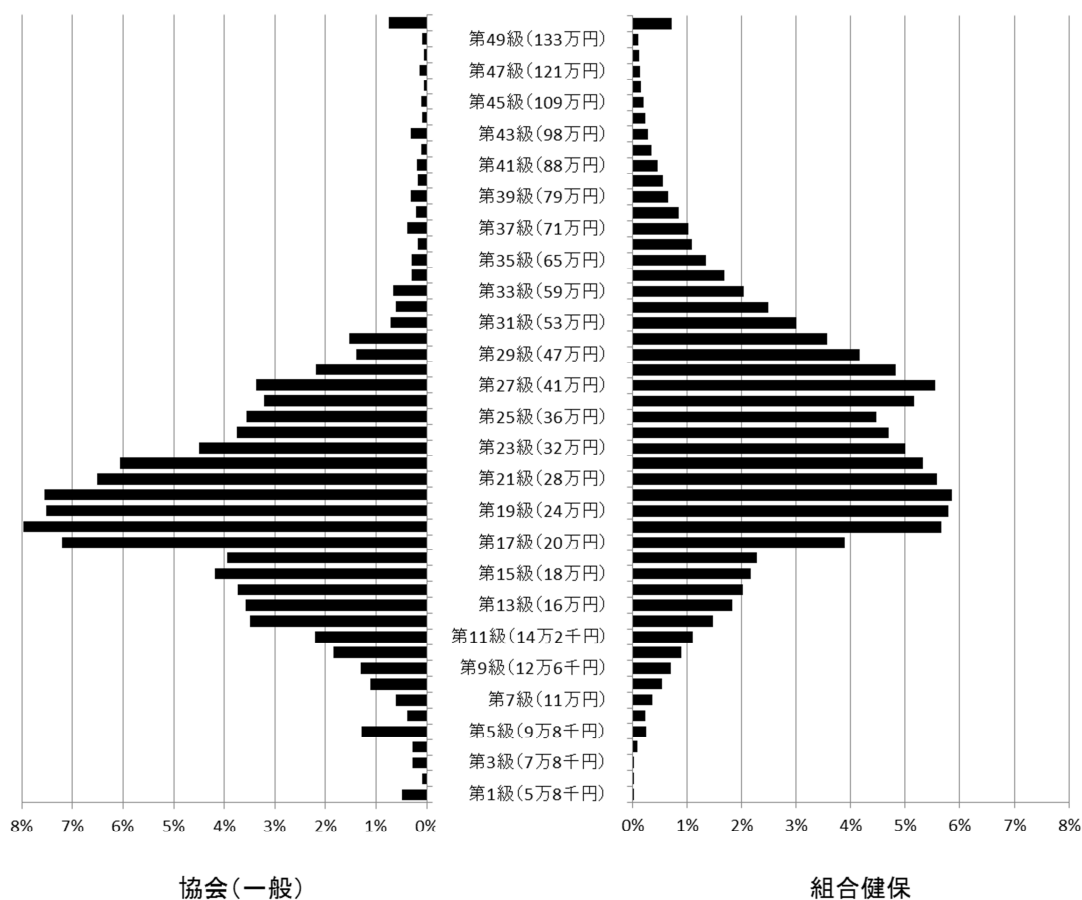


次に、平成 28 年度末の標準報酬月額を協会（一般）と組合健保とで比較したものが図 I - 1 - 3 である。

協会（一般）は組合健保に比べ、相対的に低い等級に多く分布している。協会（一般）は第 17 級（20 万円）から第 22 級（30 万円）にかけて特に多く分布しているのに対し、組合健保はピークが第 20 級（26 万円）及び第 27 級（41 万円）にあり、協会（一般）の方が比較的ピーク付近に分布が集中している。

また、標準報酬等級の上限である第 50 級（139 万円）の被保険者の割合は協会（一般）が 0.75%、組合健保で 0.72%であり、上限該当被保険者の割合は協会（一般）の方がわずかに大きくなっている。

図 I - 1 - 3 協会（一般）及び組合健保の等級分布（平成 28 年度）



2. 保険給付状況

(1) 医療費及び医療給付費

医療費、医療給付費及び実効給付率(注)の推移を示したものが表I-2-1である(ただし、平成19年度の老人保健に係る分は除く)。

協会(一般)及び組合健保の医療費の推移を伸び率で見ると、ほぼ同様の傾向を示しており、上昇傾向にある。

平成28年度の医療費総額について、協会(一般)は6兆5,644億円で、前年度より1,501億円、2.3%増加した。また、組合健保は4兆5,169億円で、前年度より243億円、0.5%増加した。

平成28年度の医療給付費について、協会(一般)は5兆1,162億円で、前年度より1,188億円、2.4%増加した。また、組合健保は3兆5,254億円で、前年度より165億円、0.5%増加した。

実効給付率については平成19年度以降おおむね増加しており、平成25年度においては、協会(一般)、組合健保、法第3条第2項被保険者のいずれも減少したが、協会(一般)は平成26年度以降は増加に転じ、平成28年度においては77.94%と増加した。一方、組合健保、法第3条第2項被保険者も平成26年度以降は増加したが、平成28年度は組合健保が78.05%、法第3条第2項被保険者が77.70%と減少した。

(注) 実効給付率 = $\frac{\text{医療給付費(保険者負担分+高額療養費+その他の保険給付のうち医療給付に充てられた額)}}{\text{医療費}} \times 100$

表I-2-1 医療費、医療給付費及び実効給付率の年次推移

① 協会(一般)

| 年度 | 医療費 億円 | 医療給付費 億円 | 実効給付率 % |
|--------|---------------|---------------|------------|
| 平成19年度 | 50,661 (3.5%) | 38,850 (4.3%) | 76.69 |
| 平成20年度 | 51,875 (2.4%) | 39,620 (2.0%) | 76.37 |
| 平成21年度 | 52,838 (1.9%) | 40,494 (2.2%) | 76.64 |
| 平成22年度 | 54,511 (3.2%) | 41,956 (3.6%) | 76.97 |
| 平成23年度 | 55,605 (2.0%) | 42,903 (2.3%) | 77.16 |
| 平成24年度 | 56,475 (1.6%) | 43,709 (1.9%) | 77.40 |
| 平成25年度 | 58,077 (2.8%) | 44,910 (2.7%) | 77.33 |
| 平成26年度 | 60,228 (3.7%) | 46,660 (3.9%) | 77.47 |
| 平成27年度 | 64,143 (6.5%) | 49,974 (7.1%) | 77.91 |
| 平成28年度 | 65,644 (2.3%) | 51,162 (2.4%) | 77.94 |

② 組合健保

| 年 度 | 医療費 | | 医療給付費 | | 実効給付率 |
|--------|--------|---------|--------|---------|-------|
| | 億円 | | 億円 | | % |
| 平成19年度 | 38,412 | (3.3%) | 29,640 | (3.8%) | 77.16 |
| 平成20年度 | 39,519 | (2.9%) | 30,564 | (3.1%) | 77.34 |
| 平成21年度 | 40,162 | (1.6%) | 31,093 | (1.7%) | 77.42 |
| 平成22年度 | 41,061 | (2.2%) | 31,906 | (2.6%) | 77.70 |
| 平成23年度 | 41,917 | (2.1%) | 32,595 | (2.2%) | 77.76 |
| 平成24年度 | 42,400 | (1.2%) | 33,066 | (1.4%) | 77.99 |
| 平成25年度 | 42,667 | (0.6%) | 33,238 | (0.5%) | 77.90 |
| 平成26年度 | 43,422 | (1.8%) | 33,840 | (1.8%) | 77.93 |
| 平成27年度 | 44,926 | (3.5%) | 35,089 | (3.7%) | 78.10 |
| 平成28年度 | 45,169 | (0.5%) | 35,254 | (0.5%) | 78.05 |

③ 法第3条第2項被保険者

| 年 度 | 医療費 | | 医療給付費 | | 実効給付率 |
|--------|-----|----------|-------|----------|-------|
| | 億円 | | 億円 | | % |
| 平成19年度 | 27 | (-20.4%) | 21 | (-19.3%) | 77.62 |
| 平成20年度 | 23 | (-12.9%) | 18 | (-13.9%) | 76.75 |
| 平成21年度 | 22 | (-5.8%) | 17 | (-6.4%) | 76.26 |
| 平成22年度 | 23 | (3.2%) | 17 | (3.8%) | 76.74 |
| 平成23年度 | 21 | (-9.2%) | 16 | (-8.4%) | 77.38 |
| 平成24年度 | 20 | (-4.5%) | 15 | (-4.6%) | 77.26 |
| 平成25年度 | 20 | (3.9%) | 16 | (3.8%) | 77.13 |
| 平成26年度 | 21 | (3.7%) | 16 | (4.6%) | 77.83 |
| 平成27年度 | 22 | (2.0%) | 17 | (2.1%) | 77.94 |
| 平成28年度 | 19 | (-10.9%) | 15 | (-11.1%) | 77.70 |

(注1) カッコ内の数値は対前年度伸び率である。

(注2) 組合健保の医療給付費には、付加給付が含まれている。

平成 28 年度の協会（一般）、組合健保及び法第 3 条第 2 項被保険者の被保険者、被扶養者別の医療費の構成割合を示したものが表 I - 2 - 2 である。

協会（一般）、組合健保ともに医療費に占める診療費の割合は 8 割弱であり、これは 70 歳未満被保険者、70 歳未満被扶養者、70 歳以上加入者それぞれ同様となっている。診療費の内訳をみると、70 歳未満加入者については被保険者と被扶養者とで大きな違いは無いものの、70 歳未満加入者に比べ 70 歳以上加入者は、入院が占める割合が高く、入院外及び歯科が占める割合が低い。

その他の医療費については、70 歳未満加入者に比べ 70 歳以上加入者は調剤及び入院時食事・生活療養が占める割合が高く、療養費等が占める割合が低くなっている。

表 I - 2 - 2 制度別 医療費の構成（平成 28 年度）

① 協会（一般）

| | 計 億円 | 70歳未満加入者 | 被保険者 | 被扶養者 | 70歳以上加入者 |
|------------|-----------------|-----------------|-----------------|-----------------|----------------|
| | | 億円 | 億円 | 億円 | 億円 |
| 診療費 | 51,153 (77.9%) | 47,986 (77.9%) | 27,601 (77.4%) | 20,385 (78.5%) | 3,167 (78.3%) |
| 入院 | 18,096 (27.6%) | 16,649 (27.0%) | 9,205 (25.8%) | 7,444 (28.7%) | 1,447 (35.8%) |
| 入院外 | 25,937 (39.5%) | 24,459 (39.7%) | 14,081 (39.5%) | 10,378 (40.0%) | 1,478 (36.5%) |
| 歯科 | 7,120 (10.8%) | 6,878 (11.2%) | 4,315 (12.1%) | 2,563 (9.9%) | 242 (6.0%) |
| 調剤 | 12,660 (19.3%) | 11,863 (19.3%) | 7,050 (19.8%) | 4,813 (18.5%) | 797 (19.7%) |
| 入院時食事・生活療養 | 557 (0.8%) | 506 (0.8%) | 249 (0.7%) | 257 (1.0%) | 51 (1.3%) |
| 訪問看護療養 | 145 (0.2%) | 135 (0.2%) | 25 (0.1%) | 111 (0.4%) | 10 (0.2%) |
| 療養費等 | 1,128 (1.7%) | 1,109 (1.8%) | 713 (2.0%) | 396 (1.5%) | 19 (0.5%) |
| 合計 | 65,644 (100.0%) | 61,600 (100.0%) | 35,638 (100.0%) | 25,962 (100.0%) | 4,044 (100.0%) |

② 組合健保

| | 計 | 70歳未満加入者 | | | 70歳以上加入者 |
|------------|-----------------|-----------------|-----------------|-----------------|----------------|
| | | | 被保険者 | 被扶養者 | |
| | 億円 | 億円 | 億円 | 億円 | 億円 |
| 診療費 | 35,176 (77.9%) | 34,041 (77.9%) | 18,302 (77.7%) | 15,739 (78.1%) | 1,135 (78.2%) |
| 入院 | 11,128 (24.6%) | 10,627 (24.3%) | 5,535 (23.5%) | 5,092 (25.3%) | 501 (34.5%) |
| 入院外 | 18,652 (41.3%) | 18,113 (41.4%) | 9,704 (41.2%) | 8,409 (41.7%) | 539 (37.1%) |
| 歯科 | 5,396 (11.9%) | 5,301 (12.1%) | 3,062 (13.0%) | 2,238 (11.1%) | 95 (6.6%) |
| 調剤 | 8,978 (19.9%) | 8,690 (19.9%) | 4,771 (20.3%) | 3,918 (19.4%) | 289 (19.9%) |
| 入院時食事・生活療養 | 304 (0.7%) | 287 (0.7%) | 139 (0.6%) | 148 (0.7%) | 17 (1.2%) |
| 訪問看護療養 | 97 (0.2%) | 93 (0.2%) | 14 (0.1%) | 79 (0.4%) | 4 (0.3%) |
| 療養費等 | 614 (1.4%) | 608 (1.4%) | 330 (1.4%) | 278 (1.4%) | 6 (0.4%) |
| 合計 | 45,169 (100.0%) | 43,718 (100.0%) | 23,555 (100.0%) | 20,163 (100.0%) | 1,450 (100.0%) |

③ 法第3条第2項被保険者

| | 計 | 70歳未満加入者 | | | 70歳以上加入者 |
|------------|---------------|---------------|---------------|--------------|--------------|
| | | | 被保険者 | 被扶養者 | |
| | 億円 | 億円 | 億円 | 億円 | 億円 |
| 診療費 | 14.4 (74.7%) | 13.4 (74.6%) | 8.3 (73.8%) | 5.1 (76.0%) | 0.9 (76.2%) |
| 入院 | 5.1 (26.7%) | 4.7 (26.2%) | 2.9 (25.7%) | 1.8 (27.0%) | 0.4 (34.8%) |
| 入院外 | 7.2 (37.2%) | 6.7 (37.3%) | 4.1 (36.4%) | 2.6 (38.9%) | 0.4 (34.9%) |
| 歯科 | 2.1 (10.8%) | 2.0 (11.1%) | 1.3 (11.7%) | 0.7 (10.1%) | 0.1 (6.5%) |
| 調剤 | 3.9 (20.2%) | 3.7 (20.3%) | 2.4 (21.0%) | 1.3 (19.1%) | 0.2 (19.2%) |
| 入院時食事・生活療養 | 0.1 (0.7%) | 0.1 (0.7%) | 0.1 (0.6%) | 0.1 (0.9%) | 0.0 (1.0%) |
| 訪問看護療養 | 0.0 (0.1%) | 0.0 (0.2%) | 0.0 (0.0%) | 0.0 (0.4%) | 0.0 (0.0%) |
| 療養費等 | 0.8 (4.2%) | 0.8 (4.2%) | 0.5 (4.6%) | 0.2 (3.6%) | 0.0 (3.6%) |
| 合計 | 19.2 (100.0%) | 18.0 (100.0%) | 11.3 (100.0%) | 6.7 (100.0%) | 1.2 (100.0%) |

(注) カッコ内の数値は合計に占める構成割合である。

(2) 高額療養費

平成 28 年度における協会（一般）、組合健保、法第 3 条第 2 項被保険者の高額療養費の内訳は表 I - 2 - 3 のとおりである。

協会（一般）は、現物給付と現金給付を合わせて 4,487 億円となっており、前年度に比べて 4.9%増加している。また、1 件当たり金額をみると、平均が 11 万 2 千円となっており、前年度と比べて 1.9%の減となっている。

組合健保は、現物給付と現金給付を合わせて 2,541 億円となっており、前年度に比べて 2.5%増加している。また、1 件当たり金額をみると、平均が 10 万 9 千円となっており、前年度と比べ 1.3%の増となっている。

法第 3 条第 2 項被保険者については、現物給付と現金給付を合わせて 1.3 億円となっており、前年度に比べて 9.1%減少している。また、1 件当たり金額をみると、平均 11 万 7 千円となっており、前年度と比べて 3.8%の減となっている。

表 I - 2 - 3 高額療養費の支給状況（平成 28 年度）

| | | 合計 | | 現物給付 | 現金給付計 | 一般分 | 多数該当分 | 世帯合算(再掲) | |
|-------------|----------|---------|---------|---------|--------|--------|--------|----------|--------|
| | | | (%) | | | | | 一般分 | 多数該当分 |
| 協会(一般) | 件数(千件) | 3,989 | (6.9%) | 3,262 | 727 | 479 | 248 | 274 | 186 |
| | 金額(百万円) | 448,668 | (4.9%) | 414,455 | 34,213 | 23,450 | 10,763 | 8,650 | 7,344 |
| | 1件当金額(円) | 112,471 | (-1.9%) | 127,051 | 47,056 | 48,996 | 43,319 | 31,512 | 39,386 |
| 組合健保 | 件数(千件) | 2,337 | (1.2%) | 1,634 | 703 | 475 | 228 | 210 | 63 |
| | 金額(百万円) | 254,137 | (2.5%) | 218,279 | 35,858 | 24,162 | 11,695 | 6,281 | 3,765 |
| | 1件当金額(円) | 108,756 | (1.3%) | 133,604 | 51,007 | 50,847 | 51,343 | 29,887 | 59,888 |
| 法第3条第2項被保険者 | 件数(千件) | 1.1 | (-5.5%) | 1.0 | 0.1 | 0.1 | 0.04 | 0.04 | 0.04 |
| | 金額(百万円) | 133.4 | (-9.1%) | 126.2 | 7.1 | 5.7 | 1.4 | 1.5 | 1.4 |
| | 1件当金額(円) | 116,686 | (-3.8%) | 125,370 | 52,388 | 61,811 | 32,684 | 41,804 | 34,821 |

(注) 合計のカッコ内の数値は対前年度伸び率である。

(3) その他の現金給付

平成 28 年度における傷病手当金、出産育児一時金などのその他の現金給付の状況をまとめたものが表 I-2-4 である。

被保険者については、いずれの制度も傷病手当金が最も多く支給されており、協会（一般）については総支給件数の約 73%、組合健保については約 70%、法第 3 条第 2 項被保険者については約 98%を占めている。

被扶養者については、いずれの制度も家族出産育児一時金が最も多く支給されており、協会（一般）については総支給件数の約 94%、組合健保については約 96%、法第 3 条第 2 項被保険者においては約 88%となっている。

表 I-2-4 その他の現金給付の支給状況（平成 28 年度）

| | 協会(一般) | | | 組合健保 | | | 法第3条第2項被保険者 | | |
|-----------|--------|---------|----------|-------|---------|----------|-------------|-------|----------|
| | 件数 | 給付費 | 1件当たり給付費 | 件数 | 給付費 | 1件当たり給付費 | 件数 | 給付費 | 1件当たり給付費 |
| | 千件 | 百万円 | 円 | 千件 | 百万円 | 円 | 千件 | 百万円 | 円 |
| 計 | 1,674 | 410,426 | 245,205 | 1,152 | 346,179 | 300,444 | 0.66 | 146.3 | 220,653 |
| 被保険者計 | 1,439 | 317,659 | 220,682 | 949 | 261,382 | 275,366 | 0.59 | 117.8 | 200,625 |
| 傷病手当金 | 1,053 | 179,820 | 170,720 | 661 | 140,890 | 212,995 | 0.58 | 117.1 | 201,544 |
| 埋葬料 | 23 | 1,156 | 49,926 | 15 | 759 | 49,880 | 0.01 | 0.3 | 50,000 |
| 出産育児一時金 | 167 | 70,195 | 419,787 | 146 | 61,652 | 421,368 | 0.00 | 0.4 | 420,000 |
| 出産手当金 | 196 | 66,488 | 339,633 | 126 | 58,081 | 460,161 | - | - | - |
| 被扶養者計 | 234 | 92,767 | 395,825 | 203 | 84,797 | 417,701 | 0.08 | 28.5 | 375,342 |
| 家族埋葬料 | 15 | 760 | 50,000 | 9 | 431 | 50,000 | 0.01 | 0.5 | 50,000 |
| 家族出産育児一時金 | 219 | 92,006 | 92,006 | 194 | 84,367 | 433,987 | 0.07 | 28.1 | 419,045 |

3. 付加給付

平成 28 年度における組合健保の付加給付の状況をみたのが表 I - 3 - 1 である。

組合健保の被保険者分の付加給付は、総件数は 134 万 9 千件、金額は 553 億円となっている。また、被保険者の付加給付の中で最も割合が大きいのが一部負担還元金であり、被保険者の付加給付の支給件数の約 77%を占めている。

被扶養者の付加給付は、総件数は 66 万 8 千件、金額は 258 億円となっている。また、被扶養者の付加給付の中で最も割合が大きいのが家族療養費付加金であり、被扶養者の付加給付の支給件数の約 89%を占めている。

表 I - 3 - 1 組合健保の付加給付の支給状況（平成 28 年度）

| | 加入者計 | | | 被保険者 | | | 被扶養者 | | |
|----------------------|-------|--------|-------------|-------|--------|-------------|------|--------|-------------|
| | 件数 | 金額 | 1件当たり 金額 | 件数 | 金額 | 1件当たり 金額 | 件数 | 金額 | 1件当たり 金額 |
| | 千件 | 百万円 | 円 | 千件 | 百万円 | 円 | 千件 | 百万円 | 円 |
| 一部負担還元金・ 家族療養費付加金 | 1,636 | 54,452 | 33,291 | 1,040 | 32,252 | 31,008 | 595 | 22,199 | 37,279 |
| 訪問看護療養費付加金 | 0.9 | 11.6 | 13,274 | 0.3 | 4.5 | 13,949 | 0.6 | 7.1 | 12,878 |
| 傷病手当金付加金 | 184 | 8,969 | 48,734 | 184 | 8,969 | 48,734 | | | |
| 延長傷病手当金付加金 | 28 | 8,167 | 293,056 | 28 | 8,167 | 293,056 | | | |
| (家族)埋葬料付加金 | 11 | 516 | 48,548 | 7 | 382 | 56,670 | 4 | 134 | 34,462 |
| (家族)出産育児一時金付加金 | 136 | 7,113 | 52,141 | 68 | 3,688 | 53,886 | 68 | 3,425 | 50,385 |
| 出産手当金付加金 | 21 | 1,854 | 86,918 | 21 | 1,854 | 86,918 | | | |
| 合算高額療養費付加金 | 108 | 4,257 | 39,464 | | | | | | |
| 合計 | 2,125 | 85,339 | 40,167 | 1,349 | 55,317 | 41,010 | 668 | 25,765 | 38,576 |

4. 諸率

表 I-4-1 は、協会（一般）及び組合健保の 70 歳未満被保険者及び 70 歳未満被扶養者の 1 人当たり医療費を、入院及び入院時食事・生活療養費、入院外及び調剤別に示し、さらにその 1 人当たり医療費を「受診率」、「1 件当たり日数」及び「1 日当たり医療費」の 3 要素に分解したものを年次推移で示した。また、表 I-4-2 はこれらの対前年度伸び率、図 I-4-1 はグラフ化したものを示した。

なお、当該期間中に行われた診療報酬改定は以下のとおりである。

平成 24 年度：医科 1.55%、歯科 1.70%、調剤 0.46%、平均 1.38%の引上げ。

また、薬価基準の医療費ベース 1.38%の引下げと併せて

合計 0.004%の引上げ。

平成 26 年度：医科 0.82%、歯科 0.99%、調剤 0.22%、平均 0.73%の引上げ。

また、薬価基準の医療費ベース 0.63%の引下げと併せて

合計 0.10%の引上げ。

平成 28 年度：医科 0.56%、歯科 0.61%、調剤 0.17%、平均 0.49%の引上げ。

また、薬価基準の医療費ベース 1.33%の引下げと併せて

合計 0.84%の引下げ。

さらに、上記のほか、

- ・市場拡大再算定による薬価の見直しにより、0.19%の引き下げ
- ・年間販売額が極めて大きい品目に対応する市場拡大再算定の特例の実施により、0.28%の引き下げ

平成 28 年度の 1 人当たり医療費についてみると、協会（一般）の 70 歳未満被保険者は 16.3 万円、70 歳未満被扶養者は 17.1 万円、組合健保の 70 歳未満被保険者は 14.7 万円、70 歳未満被扶養者は 15.5 万円となっている。また、入院及び入院時食事・生活療養費は前年度に比べ 1 人当たり医療費は増加しているが、入院外及び調剤は前年度に比べ 1 人当たり医療費は減少している。

入院及び入院時食事・生活療養費、入院外及び調剤の 1 人当たり医療費を 3 要素に分解したものをみると、制度別、被保険者・被扶養者別のどの区分においてもおおむね同様の傾向を示している。入院及び入院時食事・生活療養費については、「1 件当たり日数」は毎年度減少しているのに対し、「1 日当たり医療費」は毎年度増加しており、「受診率」は平成 27 年度では上昇したが、平成 28 年度は減少した。また、入院外及び調剤については、「1 日当たり医療費」は平成 27 年度まで毎年度増加していたが、平成 28 年度は減少している。

表 I - 4 - 1 1人当たり医療費等、諸率の推移

① 協会（一般） 70歳未満被保険者

| 年度 | 1人当たり医療費 | | | 入院+入院時食事・生活療養費の3要素分解 | | | 入院外+調剤の3要素分解 | | |
|--------|----------|--------|--------|----------------------|-----|--------|--------------|-----|--------|
| | 円 | 円 | 円 | 件/人 | 日/件 | 円 | 件/人 | 日/件 | 円 |
| 平成24年度 | 150,238 | 40,348 | 87,789 | 0.081 | 9.7 | 51,675 | 5.43 | 1.4 | 11,165 |
| 平成25年度 | 152,945 | 40,936 | 90,021 | 0.081 | 9.5 | 53,183 | 5.42 | 1.4 | 11,611 |
| 平成26年度 | 155,817 | 41,587 | 91,587 | 0.081 | 9.4 | 54,598 | 5.43 | 1.4 | 11,886 |
| 平成27年度 | 163,239 | 42,876 | 97,396 | 0.083 | 9.2 | 55,889 | 5.53 | 1.4 | 12,515 |
| 平成28年度 | 163,484 | 43,362 | 96,935 | 0.083 | 9.1 | 57,352 | 5.57 | 1.4 | 12,477 |

② 協会（一般） 70歳未満被扶養者

| 年度 | 1人当たり医療費 | | | 入院+入院時食事・生活療養費の3要素分解 | | | 入院外+調剤の3要素分解 | | |
|--------|----------|--------|---------|----------------------|------|--------|--------------|-----|--------|
| | 円 | 円 | 円 | 件/人 | 日/件 | 円 | 件/人 | 日/件 | 円 |
| 平成24年度 | 159,801 | 48,623 | 92,708 | 0.110 | 10.6 | 41,620 | 6.42 | 1.6 | 9,308 |
| 平成25年度 | 161,238 | 48,772 | 93,880 | 0.109 | 10.6 | 42,491 | 6.36 | 1.5 | 9,631 |
| 平成26年度 | 163,966 | 49,122 | 95,619 | 0.108 | 10.4 | 43,569 | 6.40 | 1.5 | 9,844 |
| 平成27年度 | 169,980 | 50,152 | 100,193 | 0.110 | 10.3 | 44,409 | 6.54 | 1.5 | 10,161 |
| 平成28年度 | 170,660 | 50,612 | 99,861 | 0.109 | 10.3 | 45,381 | 6.60 | 1.5 | 10,132 |

③ 組合健保 70歳未満被保険者

| 年度 | 1人当たり医療費 | | | 入院+入院時食事・生活療養費の3要素分解 | | | 入院外+調剤の3要素分解 | | |
|--------|----------|--------|--------|----------------------|-----|--------|--------------|-----|--------|
| | 円 | 円 | 円 | 件/人 | 日/件 | 円 | 件/人 | 日/件 | 円 |
| 平成24年度 | 135,452 | 33,369 | 81,864 | 0.069 | 8.8 | 54,816 | 5.23 | 1.4 | 11,152 |
| 平成25年度 | 137,779 | 33,679 | 83,937 | 0.069 | 8.7 | 56,119 | 5.23 | 1.4 | 11,558 |
| 平成26年度 | 140,452 | 34,158 | 85,558 | 0.069 | 8.6 | 57,463 | 5.25 | 1.4 | 11,785 |
| 平成27年度 | 146,535 | 35,126 | 90,315 | 0.071 | 8.4 | 58,751 | 5.38 | 1.4 | 12,238 |
| 平成28年度 | 146,843 | 35,365 | 90,236 | 0.071 | 8.3 | 60,332 | 5.42 | 1.4 | 12,228 |

④ 組合健保 70歳未満被扶養者

| 年度 | 1人当たり医療費 | | | 入院+入院時食事・生活療養費の3要素分解 | | | 入院外+調剤の3要素分解 | | |
|--------|----------|--------|--------|----------------------|-----|--------|--------------|-----|-------|
| | 円 | 円 | 円 | 件/人 | 日/件 | 円 | 件/人 | 日/件 | 円 |
| 平成24年度 | 145,472 | 38,804 | 88,531 | 0.090 | 9.3 | 46,129 | 6.59 | 1.5 | 8,830 |
| 平成25年度 | 146,302 | 38,933 | 89,068 | 0.089 | 9.2 | 47,209 | 6.51 | 1.5 | 9,107 |
| 平成26年度 | 149,379 | 39,471 | 90,939 | 0.089 | 9.1 | 48,356 | 6.55 | 1.5 | 9,279 |
| 平成27年度 | 154,634 | 40,094 | 95,114 | 0.091 | 9.0 | 49,264 | 6.71 | 1.5 | 9,553 |
| 平成28年度 | 155,016 | 40,278 | 94,776 | 0.090 | 8.9 | 50,436 | 6.77 | 1.5 | 9,532 |

表 I - 4 - 2 1人当たり医療費等、諸率の伸び率の年次推移

① 協会（一般） 70歳未満被保険者

| 年度 | 1人当たり医療費 | 入院+入院時食事・生活療養費の3要素分解 | | | 入院外+調剤の3要素分解 | | | | |
|--------|----------|----------------------|------------|-------|--------------|----------|-------|---------|----------|
| | | 入院+入院時食事・生活療養費(再掲) | 入院外+調剤(再掲) | 受診率 | 1件当たり日数 | 1日当たり医療費 | 受診率 | 1件当たり日数 | 1日当たり医療費 |
| 平成24年度 | 1.3% | 3.2% | 0.8% | -0.1% | -1.8% | 5.2% | 1.1% | -2.0% | 1.7% |
| 平成25年度 | 1.8% | 1.5% | 2.5% | 0.1% | -1.5% | 2.9% | -0.2% | -1.2% | 4.0% |
| 平成26年度 | 1.9% | 1.6% | 1.7% | 0.6% | -1.6% | 2.7% | 0.2% | -0.8% | 2.4% |
| 平成27年度 | 4.8% | 3.1% | 6.3% | 2.3% | -1.5% | 2.4% | 1.9% | -0.8% | 5.3% |
| 平成28年度 | 0.1% | 1.1% | -0.5% | 0.0% | -1.5% | 2.6% | 0.7% | -0.9% | -0.3% |

② 協会（一般） 70歳未満被扶養者

| 年度 | 1人当たり医療費 | 入院+入院時食事・生活療養費の3要素分解 | | | 入院外+調剤の3要素分解 | | | | |
|--------|----------|----------------------|------------|-------|--------------|----------|-------|---------|----------|
| | | 入院+入院時食事・生活療養費(再掲) | 入院外+調剤(再掲) | 受診率 | 1件当たり日数 | 1日当たり医療費 | 受診率 | 1件当たり日数 | 1日当たり医療費 |
| 平成24年度 | 1.0% | 2.7% | 0.1% | -0.8% | -1.0% | 4.5% | 0.2% | -1.7% | 1.6% |
| 平成25年度 | 0.9% | 0.3% | 1.3% | -1.3% | -0.5% | 2.1% | -0.9% | -1.3% | 3.5% |
| 平成26年度 | 1.7% | 0.7% | 1.9% | -0.6% | -1.2% | 2.5% | 0.5% | -0.9% | 2.2% |
| 平成27年度 | 3.7% | 2.1% | 4.8% | 1.5% | -1.3% | 1.9% | 2.3% | -0.7% | 3.2% |
| 平成28年度 | 0.4% | 0.9% | -0.3% | -0.9% | -0.4% | 2.2% | 1.0% | -1.0% | -0.3% |

③ 組合健保 70歳未満被保険者

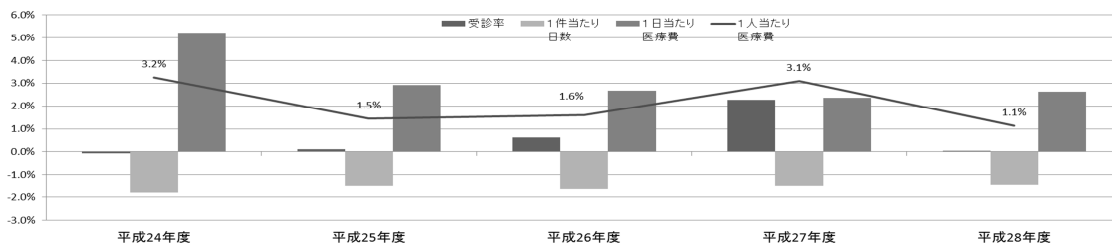
| 年度 | 1人当たり医療費 | 入院+入院時食事・生活療養費の3要素分解 | | | 入院外+調剤の3要素分解 | | | | |
|--------|----------|----------------------|------------|-------|--------------|----------|-------|---------|----------|
| | | 入院+入院時食事・生活療養費(再掲) | 入院外+調剤(再掲) | 受診率 | 1件当たり日数 | 1日当たり医療費 | 受診率 | 1件当たり日数 | 1日当たり医療費 |
| 平成24年度 | 1.7% | 3.3% | 1.5% | -0.2% | -2.0% | 5.6% | 1.6% | -1.7% | 1.6% |
| 平成25年度 | 1.7% | 0.9% | 2.5% | 0.3% | -1.7% | 2.4% | -0.1% | -0.9% | 3.6% |
| 平成26年度 | 1.9% | 1.4% | 1.9% | 0.5% | -1.5% | 2.4% | 0.5% | -0.6% | 2.0% |
| 平成27年度 | 4.3% | 2.8% | 5.6% | 2.2% | -1.6% | 2.2% | 2.4% | -0.7% | 3.8% |
| 平成28年度 | 0.2% | 0.7% | -0.1% | -0.3% | -1.7% | 2.7% | 0.8% | -0.8% | -0.1% |

④ 組合健保 70歳未満被扶養者

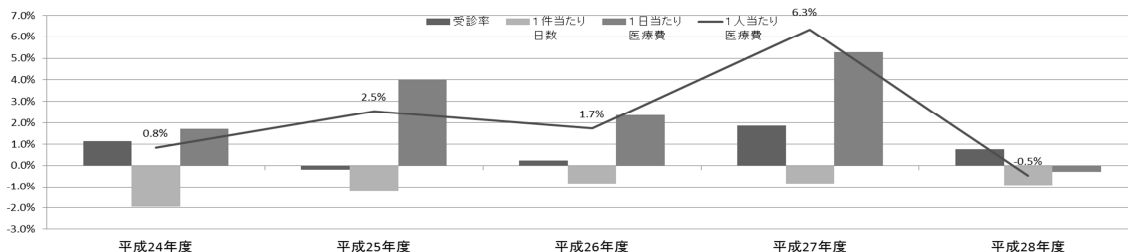
| 年度 | 1人当たり医療費 | 入院+入院時食事・生活療養費の3要素分解 | | | 入院外+調剤の3要素分解 | | | | |
|--------|----------|----------------------|------------|-------|--------------|----------|-------|---------|----------|
| | | 入院+入院時食事・生活療養費(再掲) | 入院外+調剤(再掲) | 受診率 | 1件当たり日数 | 1日当たり医療費 | 受診率 | 1件当たり日数 | 1日当たり医療費 |
| 平成24年度 | 1.1% | 3.1% | 0.3% | -0.7% | -0.9% | 4.8% | 0.5% | -1.6% | 1.3% |
| 平成25年度 | 0.6% | 0.3% | 0.6% | -1.1% | -0.9% | 2.3% | -1.2% | -1.3% | 3.1% |
| 平成26年度 | 2.1% | 1.4% | 2.1% | 0.1% | -1.2% | 2.4% | 0.7% | -0.5% | 1.9% |
| 平成27年度 | 3.5% | 1.6% | 4.6% | 1.3% | -1.6% | 1.9% | 2.5% | -0.8% | 2.9% |
| 平成28年度 | 0.2% | 0.5% | -0.4% | -0.7% | -1.2% | 2.4% | 0.8% | -0.9% | -0.2% |

図 I - 4 - 1 1人当たり医療費等、諸率の伸び率の年次推移

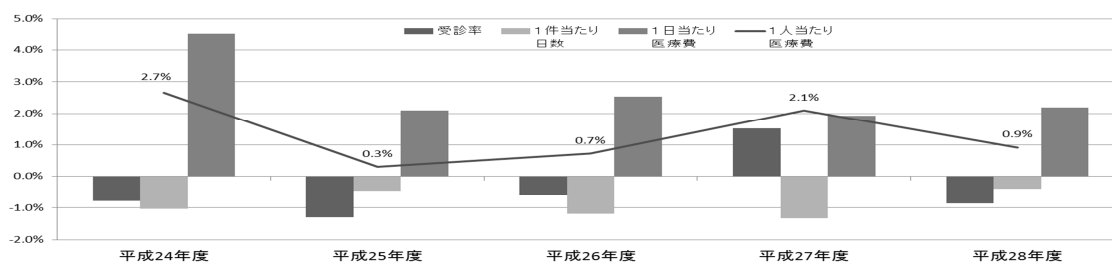
①-1 協会（一般） 70歳未満被保険者 入院及び入院時食事・生活療養費



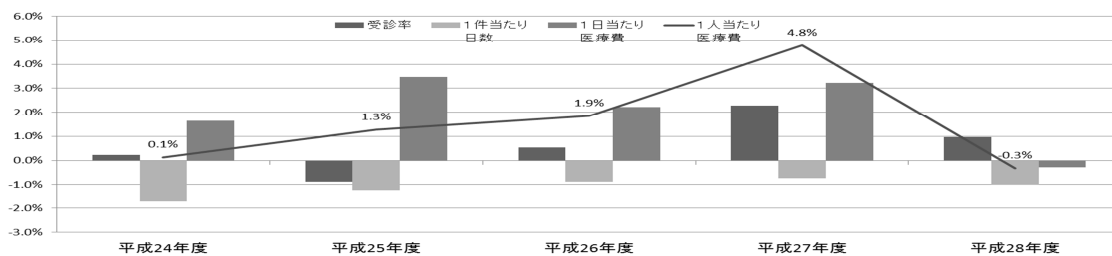
①-2 協会（一般） 70歳未満被保険者 入院外及び調剤



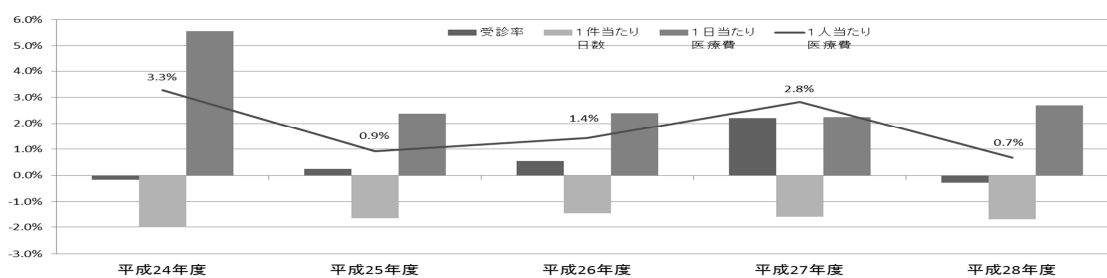
②-1 協会（一般） 70歳未満被扶養者 入院及び入院時食事・生活療養費



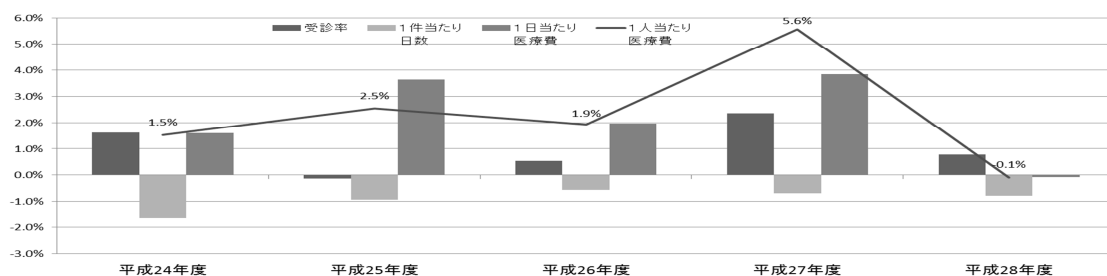
②-2 協会（一般） 70歳未満被扶養者 入院外及び調剤



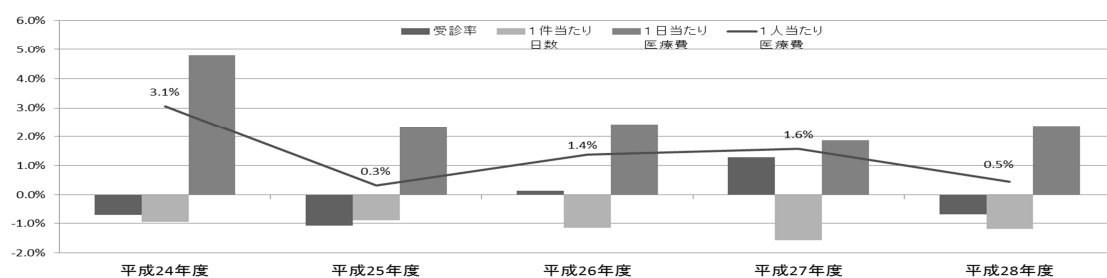
③-1 組合健保 70歳未満被保険者 入院及び入院時食事・生活療養費



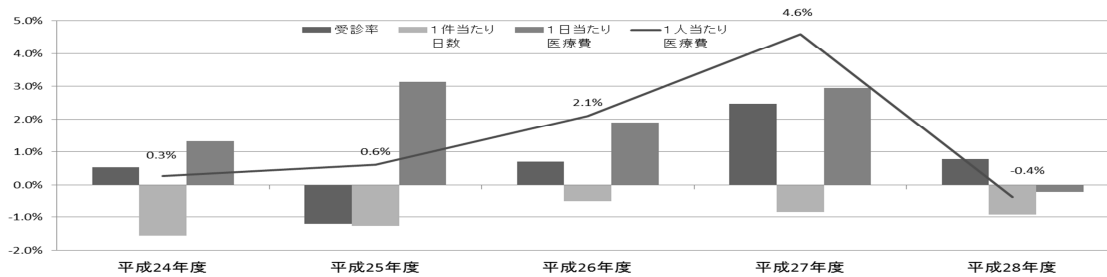
③-2 組合健保 70歳未満被保険者 入院外及び調剤



④-1 組合健保 70歳未満被扶養者 入院及び入院時食事・生活療養費



④-2 組合健保 70歳未満被扶養者 入院外及び調剤



Ⅱ. 事業概況（船員保険）

1. 適用状況

（1）船舶所有者数及び加入者数

表Ⅱ－1－1は、船員保険の船舶所有者数及び加入者数の過去5年間の推移を示したものである。

平成28年度末の船舶所有者数は5,619と前年度末より0.9%減少している。また、被保険者数については、平成26年度までは一貫して減少したが、平成27年度では増加に転じ、平成28年度の年度平均被保険者数は5万9千人（前年度より1百人、0.2%増）となった。

被扶養者数については一貫して減少しており、平成28年度の年度平均被扶養者数は6万5千人（同2千人、2.3%減）となっている。

さらに扶養率についても下降傾向となっており、平成28年度については1.103（同0.029ポイント減）となっている。

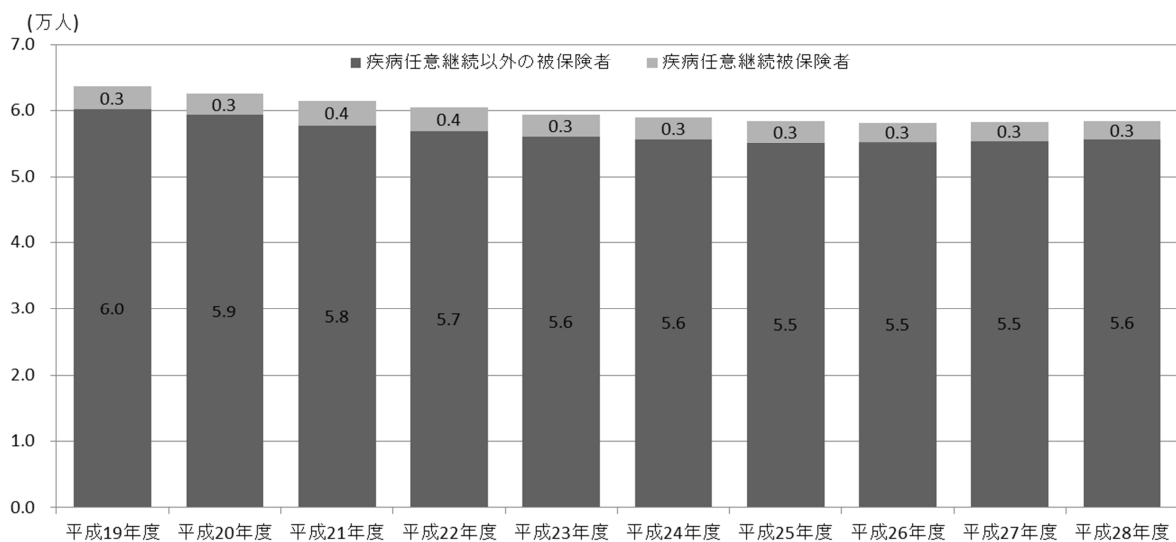
表Ⅱ－1－1 船舶所有者数及び加入者数の年次推移

| 年 度 | 船舶所有者数 | | 加入者計(年度平均) | | | | 扶養率 |
|--------|---------------|---------------|-----------------|----------------|----------------|---------------|-----|
| | 年度末値 | 年度平均値 | | 被保険者数 | 被扶養者数 | | |
| 平成24年度 | 5,819 (-1.8%) | 5,874 (-1.6%) | 130,779 (-2.2%) | 58,966 (-0.8%) | 71,813 (-3.3%) | 1.218 (-2.5%) | |
| 平成25年度 | 5,782 (-0.6%) | 5,812 (-1.1%) | 128,054 (-2.1%) | 58,404 (-1.0%) | 69,650 (-3.0%) | 1.193 (-2.1%) | |
| 平成26年度 | 5,729 (-0.9%) | 5,754 (-1.0%) | 125,884 (-1.7%) | 58,218 (-0.3%) | 67,667 (-2.8%) | 1.162 (-2.5%) | |
| 平成27年度 | 5,670 (-1.0%) | 5,734 (-0.3%) | 124,436 (-1.2%) | 58,368 (0.3%) | 66,067 (-2.4%) | 1.132 (-2.6%) | |
| 平成28年度 | 5,619 (-0.9%) | 5,633 (-1.8%) | 123,032 (-1.1%) | 58,501 (0.2%) | 64,530 (-2.3%) | 1.103 (-2.5%) | |

(注) カッコ内は対前年度伸び率である。

図Ⅱ－１－１は船員保険の平成19年度以降の適用種別別の被保険者数の推移をみたものである。疾病任意継続以外の被保険者はおおむね減少傾向であったが、平成28年度の疾病任意継続以外の被保険者数は5万6千人と、前年度に比べ増加で推移した。また、疾病任意継続被保険者については平成22年度に減少してから横ばいで推移しており、平成28年度の疾病任意継続被保険者数は3千人となっている。

図Ⅱ－１－１ 適用種別別被保険者数の年次推移（年度平均値）



(2) 平均標準報酬

過去 10 年間の船員保険の 1 人当たりの平均標準報酬月額、平均標準賞与額、平均総報酬額の推移をみたのが表Ⅱ－1－2である。

平均標準報酬月額については、平成 21 年度以降減少していたが、平成 24 年度より増加に転じ、平成 28 年度は 41 万 3 千円と前年度に比べ 2.1%増加した。

また、平成 28 年度の標準賞与額の平均は、60 万円 (対前年度比 2.6%増) と増加した。

図Ⅱ－1－2 は、協会（一般）と船員保険との平均標準報酬月額の比率の年次推移を示したものである。これをみると、平成 19 年度から 21 年度までは船員保険の協会（一般）に対する比率は増加し、平成 22 年度はわずかに減少したが、平成 23 年度以降は再び増加し、平成 28 年度は 1.455 となっている。

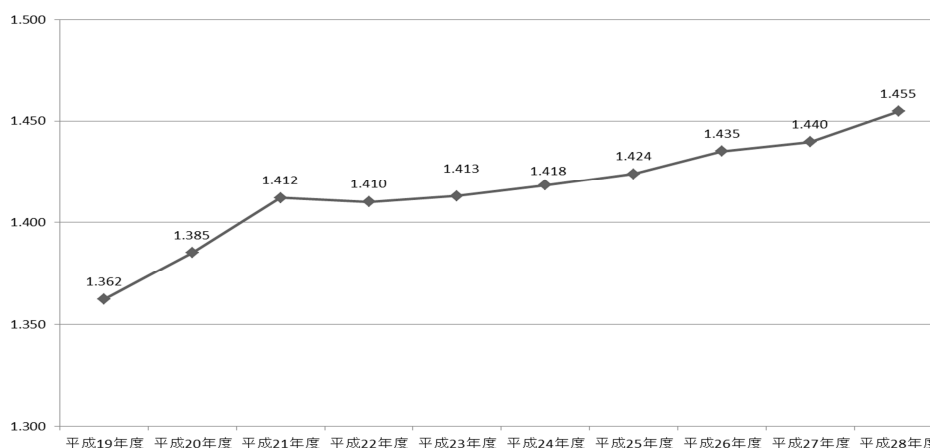
表Ⅱ－1－2 平均標準報酬月額、平均標準賞与額、平均総報酬額の年次推移

| 年度 | 平均標準報酬月額 | | 平均標準賞与 | | 平均総報酬額 | |
|--------|----------|---------|---------|---------|--------|---------|
| | 円 | | 円 | 円 | 千円 | 千円 |
| 平成19年度 | 388,397 | (2.3%) | 521,063 | (3.5%) | 5,155 | (2.4%) |
| 平成20年度 | 394,932 | (1.7%) | 534,714 | (2.6%) | 5,241 | (1.7%) |
| 平成21年度 | 394,630 | (-0.1%) | 485,599 | (-9.2%) | 5,192 | (-0.9%) |
| 平成22年度 | 389,462 | (-1.3%) | 472,275 | (-2.7%) | 5,118 | (-1.4%) |
| 平成23年度 | 388,864 | (-0.2%) | 474,753 | (0.5%) | 5,115 | (-0.1%) |
| 平成24年度 | 390,617 | (0.5%) | 499,172 | (5.1%) | 5,160 | (0.9%) |
| 平成25年度 | 393,341 | (0.7%) | 529,565 | (6.1%) | 5,221 | (1.2%) |
| 平成26年度 | 399,188 | (1.5%) | 563,639 | (6.4%) | 5,325 | (2.0%) |
| 平成27年度 | 403,879 | (1.2%) | 585,500 | (3.9%) | 5,403 | (1.5%) |
| 平成28年度 | 412,504 | (2.1%) | 600,440 | (2.6%) | 5,521 | (2.2%) |

(注1) カッコ内は対前年度伸び率である。

(注2) 平均標準賞与については、疾病任意継続被保険者を除いて算出している。

図Ⅱ－1－2 船員保険の平均標準報酬月額の協会（一般）に対する比率の年次推移

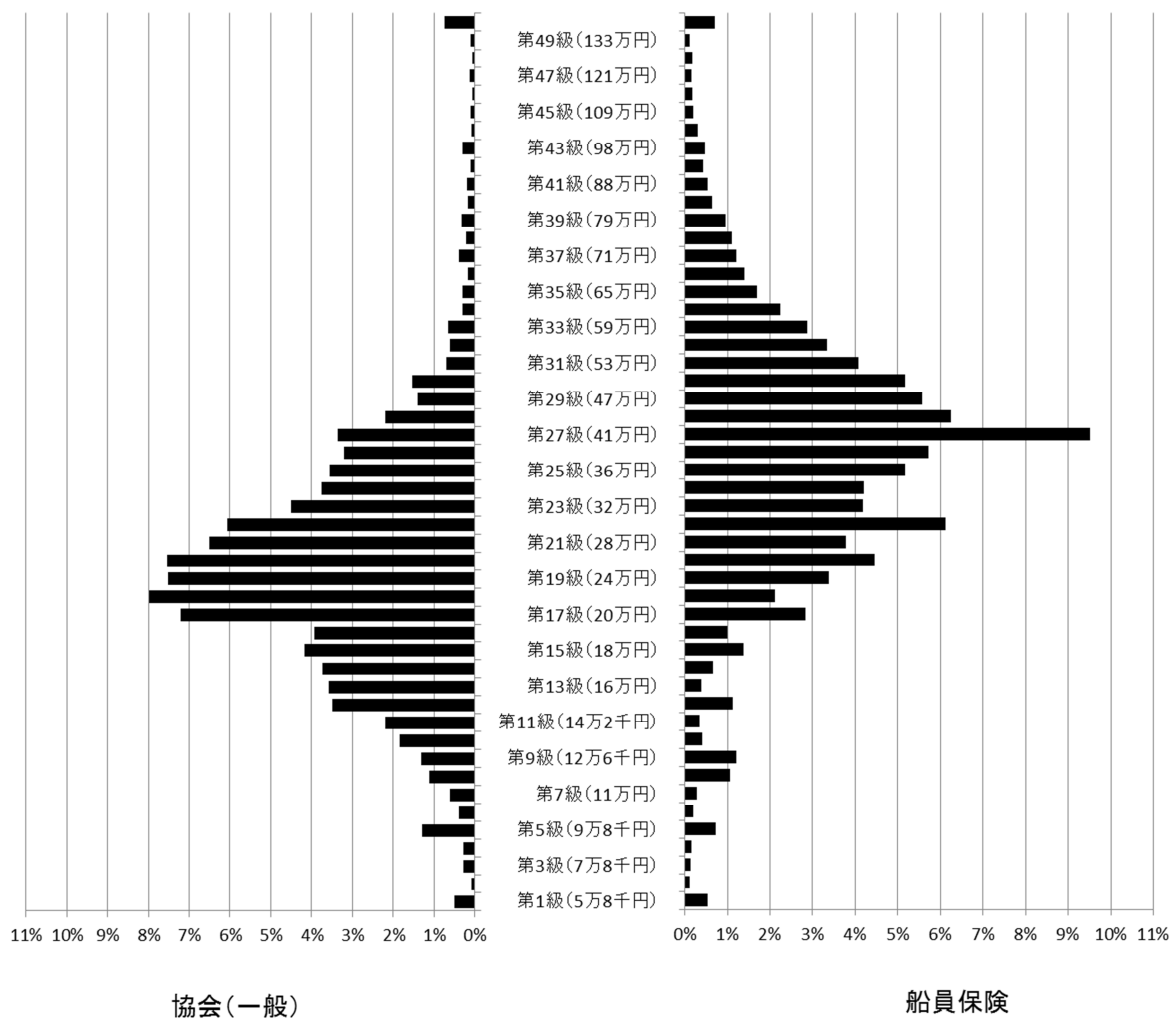


次に、平成 28 年度末の標準報酬月額分布を協会（一般）と船員保険とで比較したものが図Ⅱ－1－3である。

船員保険は協会（一般）に比べ、相対的に高い月額に多く分布している。協会（一般）は第 17 級（20 万円）から第 22 級（30 万円）にかけて特に多く分布している。一方、船員保険はピークが第 27 級（41 万円）及び第 22 級（30 万円）となっている。なお、第 27 級がピークとなっているのは、疾病任意継続被保険者の標準報酬等級の上限が 27 等級であることによるものと考えられる。

また、標準報酬等級の上限である第 50 級（139 万円）の被保険者の割合は協会（一般）が 0.75%、船員保険が 0.70%であり、上限該当被保険者の割合は協会（一般）の方が大きくなっている。

図Ⅱ－1－3 協会（一般）及び船員保険の等級分布（平成 28 年度）



2. 保険給付状況

(1) 医療費及び医療給付費

医療費、医療給付費及び実効給付率(注)の推移を示したものが表Ⅱ-2-1である(ただし、平成19年度までの老人保健に係る分は除く)。なお、平成21年12月以前については、医療費及び医療給付費に労働者災害補償保険相当の給付が含まれているため、平成22年1月以降の期間とは単純には比較ができないことに注意を要する。

医療費および医療給付費の推移については、平成21年度以降、加入者数の減少等の影響により平成23年度を除き減少したが、平成27年度以降は増加に転じた。

船員保険の平成28年度の医療費総額は246億円で、前年度より4億円、1.5%増加した。一方、医療給付費は195億円で、前年度より3億円、2.0%増加した。

実効給付率については、平成27年度に比べ、増加している。なお、平成23年度は東日本大震災後の対応として医療機関における窓口での一部負担金の免除・還付措置の影響があり上昇した。

$$(注) \text{ 実効給付率} = \frac{\text{医療給付費(保険者負担分+高額療養費+その他の保険給付のうち医療給付に充てられた額)}}{\text{医療費}} \times 100$$

表Ⅱ-2-1 医療費、医療給付費及び実効給付率の年次推移

| 年 度 | 医療費 | | 医療給付費 | | 実効給付率 % |
|--------|-----|---------|-------|---------|------------|
| | 億円 | () | 億円 | () | |
| 平成19年度 | 262 | (2.2%) | 210 | (2.7%) | 79.93 |
| 平成20年度 | 263 | (0.1%) | 209 | (-0.5%) | 79.44 |
| 平成21年度 | 258 | (-1.8%) | 204 | (-2.3%) | 79.08 |
| 平成22年度 | 242 | (-6.2%) | 190 | (-6.9%) | 78.57 |
| 平成23年度 | 244 | (0.8%) | 194 | (2.3%) | 79.68 |
| 平成24年度 | 243 | (-0.4%) | 193 | (-0.8%) | 79.39 |
| 平成25年度 | 239 | (-1.5%) | 189 | (-2.0%) | 78.96 |
| 平成26年度 | 238 | (-0.4%) | 188 | (-0.3%) | 79.02 |
| 平成27年度 | 242 | (1.7%) | 192 | (1.9%) | 79.12 |
| 平成28年度 | 246 | (1.5%) | 195 | (2.0%) | 79.51 |

(注1) カッコ内の数値は対前年度伸び率である。

(注2) 平成21年12月以前には労働者災害補償保険相当の給付が含まれている。

平成 28 年度の船員保険の被保険者、被扶養者別医療費の構成割合を示したものが表Ⅱ-2-2 である。

医療費に占める診療費の割合は 8 割弱であり、これは 70 歳未満被保険者、70 歳未満被扶養者、70 歳以上加入者それぞれ同様となっているが、下船後の療養補償については、約 9 割を占めている。また、診療費の内訳をみると、70 歳未満加入者は入院よりも入院外の方が高いが、70 歳以上加入者は逆に入院外よりも入院の方が高くなっている。下船後の療養補償については、入院が 7 割以上を占めている。

その他の医療費については、70 歳未満加入者に比べ 70 歳以上加入者は入院時食事・生活療養が占める割合が高く、療養費等が占める割合が低くなっている。

表Ⅱ-2-2 医療費の構成（平成 28 年度）

| | 計 | 70歳未満加入者 | | | 70歳以上加入者 | | 下船後の療養補償 |
|------------|----------------|----------------|---------------|----------------|---------------|---------------|----------|
| | | 被保険者 | 被扶養者 | | | | |
| | 億円 | 億円 | 億円 | 億円 | 億円 | 億円 | |
| 診療費 | 192.5 (78.3%) | 164.1 (77.5%) | 67.5 (75.9%) | 96.7 (78.6%) | 12.9 (76.9%) | 15.5 (90.2%) | |
| 入院 | 84.0 (34.2%) | 64.3 (30.3%) | 26.5 (29.8%) | 37.8 (30.7%) | 6.7 (39.9%) | 13.0 (75.7%) | |
| 入院外 | 85.1 (34.6%) | 77.4 (36.5%) | 30.0 (33.7%) | 47.4 (38.5%) | 5.4 (31.9%) | 2.4 (13.7%) | |
| 歯科 | 23.5 (9.5%) | 22.5 (10.6%) | 11.0 (12.4%) | 11.5 (9.3%) | 0.9 (5.1%) | 0.1 (0.8%) | |
| 調剤 | 46.6 (18.9%) | 42.4 (20.0%) | 19.4 (21.8%) | 23.0 (18.7%) | 3.5 (20.9%) | 0.6 (3.8%) | |
| 入院時食事・生活療養 | 3.0 (1.2%) | 2.3 (1.1%) | 0.8 (0.9%) | 1.5 (1.2%) | 0.3 (1.6%) | 0.4 (2.4%) | |
| 訪問看護療養 | 0.5 (0.2%) | 0.4 (0.2%) | 0.0 (0.1%) | 0.4 (0.3%) | 0.0 (0.2%) | 0.0 (0.1%) | |
| 療養費等 | 3.3 (1.4%) | 2.7 (1.3%) | 1.1 (1.3%) | 1.5 (1.2%) | 0.1 (0.4%) | 0.6 (3.5%) | |
| 合計 | 245.9 (100.0%) | 211.9 (100.0%) | 88.9 (100.0%) | 123.0 (100.0%) | 16.8 (100.0%) | 17.2 (100.0%) | |

(注) カッコ内の数値は合計に占める構成割合である。

(2) 高額療養費

平成 28 年度における船員保険の高額療養費の内訳は表Ⅱ－２－３のとおりである。

高額療養費は、現物給付と現金給付を合わせて 16 億円となっており、前年度に比べて 7.9%増加している。また、1 件当たり金額をみると、平均が 11 万円となっており、前年度と比べて 6.3%の増となっている。

表Ⅱ－２－３ 高額療養費の支給状況（平成 28 年度）

| | 合計 | | 現物給付 | 現金給付計 | 一般分 | 多数該当分 | 世帯合算(再掲) | |
|----------|---------|--------|---------|--------|--------|--------|----------|--------|
| | | (%) | | | | | 一般分 | 多数該当分 |
| 件数(千件) | 14.4 | (1.5%) | 11.3 | 3.1 | 2.2 | 0.9 | 1.3 | 0.3 |
| 金額(百万円) | 1,587 | (7.9%) | 1,456 | 131 | 83 | 47 | 37 | 21 |
| 1件当金額(円) | 110,265 | (6.3%) | 129,143 | 41,996 | 38,439 | 50,151 | 28,755 | 61,680 |

(注) 合計のカッコ内の数値は対前年度伸び率である。

(3) その他の現金給付

平成 28 年度における傷病手当金、出産育児一時金などのその他の現金給付の状況をまとめたものが表Ⅱ－２－４である。なお、埋葬料、家族埋葬料にはそれぞれ付加給付である埋葬料付加金、家族埋葬料付加金が含まれている。

被保険者については、傷病手当金が最も多く支給されており、総支給件数の約 97%を占めている。

被扶養者については家族出産育児一時金が大多数を占めている。

表Ⅱ－２－４ その他の現金給付の支給状況（平成 28 年度）

| | 職務外の給付 | 被保険者計 | | | | | 被扶養者計 | | | 職務上の給付 |
|-------------|---------|---------|---------|---------|---------|---------|---------|-----------|---------|---------|
| | | 被保険者計 | 傷病手当金 | 埋葬料 | 出産育児一時金 | 出産手当金 | 家族埋葬料 | 家族出産育児一時金 | | |
| 件数(千件) | 8.1 | 7.0 | 6.8 | 0.1 | 0.01 | 0.02 | 1.1 | 0.1 | 1.1 | 3.6 |
| 給付費(百万円) | 2,562 | 2,076 | 1,960 | 103 | 4 | 10 | 486 | 45 | 441 | 661 |
| 1件当たり給付費(円) | 315,044 | 296,453 | 286,938 | 732,495 | 418,400 | 414,735 | 430,359 | 573,426 | 419,741 | 183,225 |

(注) 埋葬料、家族埋葬料にはそれぞれ埋葬料付加金、家族埋葬料付加金が含まれている。