

# 平成27年度 市町村国民健康保険における 保険料の地域差分析

平成29年(2017年)8月  
厚生労働省保険局調査課

# 目次

<b>1. 保険料指数について</b>	<b>2</b>
<b>2. 計算方法</b>	<b>3</b>
(1) 応能割指数、応益割指数	3
(2) 標準化指数、標準化保険料算定額	4
<b>3. 結果</b>	<b>6</b>
(1) 都道府県別保険料指数等	8
(2) 都道府県別保険料マップ	9
(3) 保険料指数等の都道府県別状況	10
(4) 保険料指数等の保険者別状況	13
(5) 保険者別保険料マップ	15
(6) 各種相関等	16
<b>(参考1) 後期高齢者医療制度における保険料指数</b>	<b>18</b>
(1) 都道府県別保険料指数等	19
(2) 都道府県別保険料マップ	20
(3) 各種相関	21
<b>(参考2) 決算から見た保険料分析について</b>	<b>22</b>
(1) 分析の考え方	22
(2) 指標のイメージ	23
(3) 決算から見た都道府県別保険料等	24
(4) 1人当たり所要保険料(調整交付金前)の要因分解	26
(5) 1人当たり保険料の要因分解	27
(6) 保険料負担率での比較	28
(7) 保険料と保険料負担率の相関	29
(8) 指標の計算式	30

## 【基礎データ(厚生労働省ホームページに掲載)】

・各図表のデータを掲載。保険料指数については保険者別データも掲載

# 1. 保険料指数について

- 市町村国民健康保険においては、保険者(市町村)ごとの保険料水準に地域差があることが知られているが、資産割や平等割については保険者によって導入状況が異なるなど、保険料賦課方式が異なっているため単純に比較することが難しい。
- そこで全ての保険者で共通に保険料水準を比較することのできる指数として、「応能割指数」、「応益割指数」、「標準化指数」の3つの保険料指数を作成して保険料水準の比較を行った。

※ なお、今回は医療給付費分及び後期高齢者支援金分の保険料について分析を行ったものであり、介護納付金分の保険料は含んでいない。

応能割指数	<ul style="list-style-type: none"><li>・ 応能割率(=応能割算定額(所得割+資産割)の旧ただし書所得に対する比率)を、全国平均を1として指数化したもの。</li><li>・ 応能割の比重が大きい中高所得者の保険料水準を示す指標に近い。</li></ul>
応益割指数	<ul style="list-style-type: none"><li>・ 応益割額(=被保険者1人当たりの応益割算定額(均等割+平等割))を、全国平均を1として指数化したもの。</li><li>・ 所得や資産のない低所得者の保険料水準を示す指標。</li></ul>
標準化指数	<ul style="list-style-type: none"><li>・ 平均所得者の保険料の応益割と応能割の比率で応益割指数と応能割指数を加重平均したもの。</li><li>・ 平均所得者の保険料水準を示す指標。</li></ul>

## 「1人当たり保険料調定額」と「保険料負担率」について

- 従来、保険料水準の比較として、「1人当たり保険料調定額」や、その所得に対する比率である「保険料負担率」を用いることがあったが、これらは所得水準の影響を受けるものであり、所得の高い市町村は「1人当たり保険料調定額」は高く、「保険料負担率」は低くなり、所得の低い市町村はその逆となる。
- すなわち、同じ賦課方式で所得割率、均等割などの保険料水準も同じ市町村であっても、所得水準により「1人当たり保険料調定額」や「保険料負担率」は異なってくるものであり、保険料水準の指標としては必ずしも適切でない場合がある。

## 2. 計算方法

今回の分析に用いた保険料指数は以下のように計算した。

### (1) 応能割指数、応益割指数

応能割指数 = 当該保険者の応能割率 / 全国平均応能割率

応益割指数 = 当該保険者の応益割額 / 全国平均応益割額

応能割率 = 所得割率 + 資産割算定額 / 旧ただし書所得総額

応益割額 = 1人当たり均等割額 + 平等割算定額 / 被保険者総数

所得割率 =  $\begin{cases} \text{条例で定める所得割率} & (\text{旧ただし書方式かつ均一賦課保険者の場合}) \\ \text{所得割算定額} / \text{旧ただし書所得総額} & (\text{全国平均、都道府県別及び上記以外の保険者の場合}) \end{cases}$

1人当たり均等割額 =  $\begin{cases} \text{条例で定める1人当たり均等割額} & (\text{均一賦課保険者の場合}) \\ \text{均等割算定額} / \text{被保険者総数} & (\text{全国平均、都道府県別及び上記以外の保険者の場合}) \end{cases}$

※1 応能割率は応能割算定額(所得割+資産割)の旧ただし書所得に対する比率、応益割額は被保険者1人当たりの応益割算定額(均等割+平等割)をそれぞれ表している。

※2 応能割率、応益割額は、資産割や平等割をそれぞれ所得当たり又は被保険者1人当たりに換算しているため、3方式や4方式の保険者では、保険料率(条例で定める所得割率、資産割率、1人当たり均等割額及び1世帯当たり平等割額)が全く同じ保険者でも、所得当たりの資産額や世帯当たり被保険者数の高低により、上記の保険料指数に差が生じる場合がある。

## (2) 標準化指数、標準化保険料算定額

$$\text{標準化指数} = \text{平均応能割比率} \times \text{応能割指数} + \text{平均応益割比率} \times \text{応益割指数}$$

$$\text{平均応能割比率} = \frac{\text{全国平均応能割率} \times \text{全国平均1人当たり旧ただし書所得}}{\text{全国平均応能割率} \times \text{全国平均1人当たり旧ただし書所得} + \text{全国平均応益割額}}$$

$$\text{平均応益割比率} = \frac{\text{全国平均応益割額}}{\text{全国平均応能割率} \times \text{全国平均1人当たり旧ただし書所得} + \text{全国平均応益割額}}$$

$$\text{標準化保険料算定額} = \text{応能割率} \times \text{全国平均1人当たり旧ただし書所得} + \text{応益割額}$$

※ 式を変形することにより、標準化指数、標準化保険料算定額は以下の式でも表すことができ、この式から、標準化指数、標準化保険料算定額は全国平均並みの所得の人の保険料水準を表す指標と考えることができる。

$$\text{標準化指数} = \frac{\text{当該保険者の応能割率} \times \text{全国平均1人当たり旧ただし書所得} + \text{当該保険者の応益割額}}{\text{全国平均応能割率} \times \text{全国平均1人当たり旧ただし書所得} + \text{全国平均応益割額}}$$

$$\text{標準化保険料算定額} = \text{標準化指数} \times \text{全国平均1人当たり保険料算定額}$$

## <基礎データ>

計算に用いた基礎データは以下のとおり。

- 1人当たり所得:平成27年度国民健康保険実態調査(保険者票)の保険者別1人当たり課税標準額(旧ただし書所得)
- その他の基礎データは平成27年度国民健康保険事業年報による。

### ※ 東日本大震災に係る特定被災区域とは

「東日本大震災に対処するための特別の財政援助及び助成に関する法律(平成二十三年五月二日法律第四十号)」に基づき、東日本大震災に際し、災害救助法(昭和二十二年法律第百十八号)が適用された市町村のうち政令で定めるもの及びこれに準ずる市町村として政令で定めるものの区域をいい、平成24年2月22日時点で10県222市町村が指定されている。

### (参考) 市町村国保の保険料算定方法について

市町村国保の保険料は、世帯ごとに、以下の計算式により計算された保険料算定額から、低所得者に対する軽減等を行った額が実際の保険料調定額として賦課される。

各世帯における保険料算定額 = 世帯応能割額 + 世帯応益割額

世帯応能割額 = 所得割額 (所得割率 × 世帯所得額) + 資産割額 (資産割率 × 世帯資産額)

世帯応益割額 = 1人当たり均等割額 × 世帯被保険者数 + 1世帯当たり平等割額

※1 所得割率、資産割率、1人当たり均等割額及び1世帯当たり平等割額は各保険者の条例において定められている。

※2 多くの保険者では、世帯所得額として旧ただし書所得を使用し、世帯資産額として固定資産税額を使用している。

※3 1人当たり均等割額は被保険者1人につき賦課される額であり、1世帯当たり平等割額は世帯ごとに賦課される額である。

※4 保険料は、医療給付費分、後期高齢者支援金分、介護納付金分ごとに計算され、それぞれ賦課限度額が定められている。なお、世帯所得額や世帯資産額をそのまま使うと賦課限度額を超える場合には、所得額や資産額を補正することとされているが、本稿で「保険料算定額」と言うときは、補正する前の所得額や資産額で計算した数値を表している。

※5 所得割、資産割、均等割、平等割のすべてを賦課する必要はなく、保険者によって、2方式(所得割、均等割)、3方式(所得割、均等割、平等割)、4方式(所得割、資産割、均等割、平等割)を選択することができる。

# 3. 結果

## ○ 保険料指数等の推移

・都道府県別

	標準化指数				応能割指数				応益割指数						
	標準化保険料算定額(円)				応能割率(%)				応益割額(円)						
	最大		最小		最大/最小	最大		最小		最大/最小	最大		最小		最大/最小
平成23年度	徳島県	1.347 139,303	東京都	0.820 84,811		1.6倍	徳島県	1.555 14.7	神奈川県		0.798 7.5	1.9倍	大阪府	1.168 51,389	
平成24年度	徳島県	1.287 135,765	東京都	0.842 88,799	1.5倍	徳島県	1.471 14.0	神奈川県	0.806 7.7	1.8倍	大阪府	1.193 53,709	埼玉県	0.703 31,658	1.7倍
平成25年度	徳島県	1.278 138,692	東京都	0.831 90,202	1.5倍	徳島県	1.446 14.0	東京都	0.819 7.9	1.8倍	石川県	1.199 54,645	埼玉県	0.696 31,728	1.7倍
平成26年度	徳島県	1.284 143,687	東京都	0.848 94,896	1.5倍	徳島県	1.444 14.0	愛知県	0.823 8.0	1.8倍	石川県	1.173 54,542	埼玉県	0.686 31,913	1.7倍
平成27年度	徳島県	1.296 144,183	東京都	0.854 95,054	1.5倍	徳島県	1.474 14.2	愛知県	0.811 7.8	1.8倍	石川県	1.192 56,110	埼玉県	0.689 32,419	1.7倍

・保険者別

	標準化指数				応能割指数				応益割指数						
	標準化保険料算定額(円)				応能割率(%)				応益割額(円)						
	最大		最小		最大/最小	最大		最小		最大/最小	最大		最小		最大/最小
平成23年度	沖縄県多良間村	1.665 172,145	東京都青ヶ島村	0.396 40,931		4.2倍	沖縄県多良間村	2.349 22.2	東京都青ヶ島村		0.385 3.6	6.1倍	三重県朝日町	1.553 68,305	
平成24年度	沖縄県多良間村	1.650 174,120	東京都青ヶ島村	0.438 46,229	3.8倍	沖縄県多良間村	2.334 22.3	東京都青ヶ島村	0.382 3.6	6.1倍	北海道妹背牛町	1.547 69,692	鹿児島県三島村	0.329 14,830	4.7倍
平成25年度	徳島県阿波市	1.586 172,100	東京都青ヶ島村	0.433 46,953	3.7倍	沖縄県多良間村	2.023 19.5	北海道幌加内町	0.328 3.2	6.2倍	北海道苫前町	1.578 71,943	鹿児島県三島村	0.318 14,500	5.0倍
平成26年度	沖縄県多良間村	1.853 207,360	東京都三宅村	0.459 51,353	4.0倍	沖縄県多良間村	2.655 25.7	愛知県飛島村	0.421 4.1	6.3倍	北海道苫前町	1.721 80,042	鹿児島県三島村	0.312 14,509	5.5倍
平成27年度	北海道天塩町	1.686 187,569	東京都三宅村	0.458 50,922	3.7倍	沖縄県多良間村	2.310 22.3	愛知県飛島村	0.420 4.1	5.5倍	北海道苫前町	1.665 78,406	鹿児島県三島村	0.295 13,870	5.7倍

※ 平成24～27年度は東日本大震災に係る特定被災区域を除いている。

## ○ 保険料指数等の都道府県内の最大／最小の推移

	標準化指数、標準化保険料算定額				応能割指数、応能割率				応益割指数、応益割額			
	都道府県内の最大/最小が最大である都道府県		都道府県内の最大/最小が最小である都道府県		都道府県内の最大/最小が最大である都道府県		都道府県内の最大/最小が最小である都道府県		都道府県内の最大/最小が最大である都道府県		都道府県内の最大/最小が最小である都道府県	
平成23年度	北海道	2.6倍	富山県	1.2倍	北海道	4.3倍	富山県	1.4倍	鹿児島県	3.6倍	富山県	1.3倍
平成24年度	沖縄県	2.5倍	富山県	1.2倍	北海道	4.2倍	富山県	1.3倍	鹿児島県	3.4倍	富山県	1.2倍
平成25年度	北海道	2.6倍	滋賀県	1.3倍	北海道	4.9倍	滋賀県	1.2倍	鹿児島県	3.6倍	富山県	1.3倍
平成26年度	沖縄県	2.9倍	滋賀県	1.3倍	沖縄県	4.4倍	滋賀県	1.3倍	鹿児島県	3.6倍	香川県	1.3倍
平成27年度	沖縄県	2.9倍	滋賀県	1.3倍	沖縄県	4.4倍	滋賀県	1.3倍	鹿児島県	3.6倍	香川県	1.3倍

※ 平成24～27年度は東日本大震災に係る特定被災区域を除いている。そのため、特定被災区域のみの県及び特定被災区域が大半を占める県(岩手県、宮城県、福島県、茨城県)は除いている。

### ○ 都道府県別保険料指数等

- ・標準化指数、標準化保険料算定額が最大の都道府県は徳島県(1.296、144,83円)、最小の都道府県は東京都(0.854、95,054円)であり、1.5倍の差
- ・応能割指数、応能割率が最大の都道府県は徳島県(1.474、14.2%)、最小の都道府県は愛知県(0.811、7.8%)であり、1.8倍の差
- ・応益割指数、応益割額が最大の都道府県は石川県(1.192、56,110円)、最小の都道府県は埼玉県(0.689、32,49円)であり、1.7倍の差

### ○ 保険料指数等の都道府県別分布

- ・標準化指数、標準化保険料算定額の地域差が最大の都道府県は沖縄県(2.9倍)、最小の都道府県は滋賀県(1.3倍)
- ・応能割指数、応能割率の地域差が最大の都道府県は沖縄県(4.4倍)、最小の都道府県は滋賀県(1.3倍)
- ・応益割指数、応益割額の地域差が最大の都道府県は鹿児島県(3.6倍)、最小の都道府県は香川県(1.3倍)

※ 東日本大震災に係る特定被災区域が県内の全域若しくは大半の地域を占める県(岩手県、宮城県、福島県、茨城県)は、除いている。

### ○ 保険料指数等の保険者別状況

- ・標準化指数、標準化保険料算定額が最大の保険者は北海道天塩町(1.686、187,569円)、最小の保険者は東京都三宅村(0.458、50,922円)で3.7倍の差
- ・応能割指数、応能割率が最大の保険者は沖縄県多良間村(2.310、22.3%)、最小の保険者は愛知県飛島村(0.420、4.1%)で5.5倍の差
- ・応益割指数、応益割額が最大の保険者は北海道苫前町(1.665、78,406円)、最小の保険者は鹿児島県三島村(0.295、13,870円)で5.7倍の差
- ・約8割の保険者が標準化指数0.8~1.2となっている。
- ・標準化指数・応能割指数・応益割指数を比較すると、応能割指数のばらつきが大きい。

※ 東日本大震災に係る特定被災区域を除いている。

### ○ 各種相関等

- ・応能割指数と応益割指数、医療費の地域差指数と標準化指数について、相関はあまり見られなかった。

※ 後期高齢者医療制度ではこれらで強い相関が見られた。(21頁参照)

- ・法定外繰入額が多い保険者ほど、保険料指数が小さくなる傾向が見られた。



# (1) 都道府県別保険料指数等

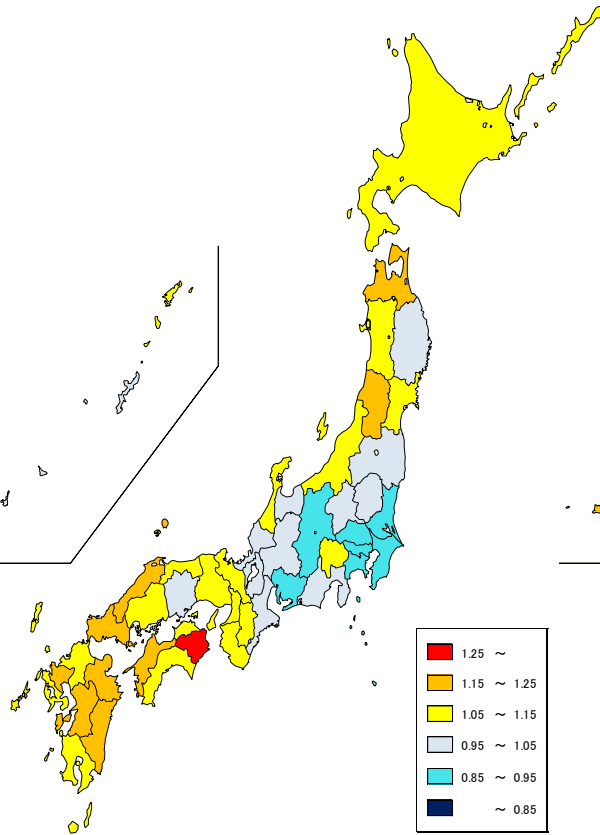
	被保険者数 (千人)	1人当たり 旧ただし書き所得 (円)	保険料指数									1人当たり保険料 (税)調定額 (円)	(参考)医療費の 地域差指数	
			標準化指数	標準化保険料 算定額		応能割指数	応能割率 (%)		応益割指数	応益割額 (円)			順位	順位
				順位	算定額		順位	算定額		順位	算定額			
北海道	1,352	578,502	1.130	125,688	15	1.168	11.3	17	1.077	50,684	19	83,601	1.077	15
青森県	386	465,844	1.157	128,701	10	1.205	11.6	11	1.090	51,324	13	80,187	0.950	39
岩手県	317	501,566	1.022	113,684	36	1.076	10.4	27	0.948	44,624	39	74,105	0.990	29
宮城県	560	585,176	1.145	127,354	12	1.178	11.4	16	1.098	51,705	11	86,249	1.013	25
秋田県	255	423,562	1.115	124,104	17	1.181	11.4	15	1.026	48,310	32	72,644	1.021	24
山形県	265	518,716	1.206	134,186	5	1.261	12.2	7	1.131	53,241	5	88,731	0.991	28
福島県	504	599,765	1.012	112,659	37	1.046	10.1	32	0.967	45,529	38	74,665	0.966	36
茨城県	847	651,085	0.948	105,487	42	0.975	9.4	40	0.911	42,903	43	83,826	0.894	47
栃木県	548	643,471	1.037	115,384	31	1.031	10.0	33	1.046	49,233	28	90,669	0.919	43
群馬県	552	606,093	1.000	111,270	38	0.998	9.6	37	1.003	47,213	37	86,258	0.936	42
埼玉県	1,960	745,299	0.896	99,727	45	1.049	10.1	31	0.689	32,419	47	84,060	0.919	44
千葉県	1,699	750,043	0.949	105,617	41	0.963	9.3	42	0.930	43,792	42	87,357	0.912	46
東京都	3,538	1,007,964	0.854	95,054	47	0.829	8.0	46	0.888	41,818	44	90,582	0.976	34
神奈川県	2,246	884,971	0.884	98,323	46	0.843	8.1	45	0.939	44,190	41	90,071	0.961	37
新潟県	540	525,830	1.055	117,344	28	1.079	10.4	25	1.021	48,073	34	81,256	0.959	38
富山県	230	591,770	1.027	114,257	33	0.975	9.4	41	1.098	51,675	12	86,639	0.992	27
石川県	267	593,473	1.142	127,055	13	1.105	10.7	22	1.192	56,110	1	92,688	1.084	14
福井県	174	585,822	1.029	114,525	32	1.019	9.8	35	1.043	49,101	29	87,043	1.032	21
山梨県	234	611,416	1.079	120,014	23	1.061	10.2	29	1.103	51,918	10	91,365	0.941	33
長野県	533	571,900	0.936	104,117	43	0.996	9.6	38	0.853	40,182	45	78,401	0.949	40
岐阜県	533	664,146	1.049	116,720	30	1.004	9.7	36	1.110	52,256	9	91,754	0.987	32
静岡県	976	730,265	0.975	108,499	40	0.910	8.8	44	1.064	50,099	22	90,757	0.938	41
愛知県	1,800	844,895	0.917	102,064	44	0.811	7.8	47	1.062	49,979	24	88,709	0.915	45
三重県	443	622,851	0.983	109,429	39	0.915	8.8	43	1.076	50,668	20	84,322	0.988	31
滋賀県	318	609,843	1.025	114,020	35	0.982	9.5	39	1.082	50,961	16	85,864	0.989	30
京都府	639	542,066	1.091	121,370	19	1.122	10.8	21	1.048	49,360	27	78,588	1.029	22
大阪府	2,370	551,126	1.148	127,783	11	1.153	11.1	18	1.143	53,801	2	80,596	1.057	18
兵庫県	1,365	588,576	1.089	121,210	20	1.091	10.5	24	1.087	51,169	14	82,135	1.027	23
奈良県	361	547,123	1.066	118,601	26	1.068	10.3	28	1.063	50,025	23	81,309	0.967	35
和歌山県	295	469,401	1.129	125,614	16	1.184	11.4	13	1.053	49,593	25	79,848	1.004	26
鳥取県	137	464,417	1.070	119,047	25	1.105	10.7	23	1.023	48,143	33	78,554	1.037	20
島根県	152	515,644	1.170	130,171	9	1.191	11.5	12	1.141	53,698	3	87,320	1.147	6
岡山県	450	541,156	1.049	116,766	29	1.030	9.9	34	1.075	50,629	21	81,001	1.107	11
広島県	653	599,677	1.064	118,434	27	1.049	10.1	30	1.086	51,108	15	85,922	1.109	10
山口県	344	507,963	1.192	132,607	7	1.235	11.9	8	1.133	53,356	4	88,814	1.145	7
徳島県	180	423,542	1.296	144,183	1	1.474	14.2	1	1.052	49,540	26	82,013	1.097	12
香川県	235	527,595	1.078	119,918	24	1.077	10.4	26	1.078	50,752	18	83,770	1.154	5
愛媛県	367	434,214	1.183	131,685	8	1.295	12.5	4	1.031	48,545	30	76,382	1.056	19
高知県	199	467,029	1.141	126,963	14	1.234	11.9	9	1.014	47,750	36	77,307	1.123	8
福岡県	1,257	519,685	1.087	120,950	21	1.129	10.9	20	1.030	48,508	31	76,650	1.089	13
佐賀県	205	529,487	1.216	135,332	4	1.292	12.5	5	1.113	52,412	8	90,687	1.201	1
長崎県	383	452,315	1.092	121,506	18	1.148	11.1	19	1.016	47,840	35	76,291	1.162	3
熊本県	488	500,580	1.199	133,426	6	1.261	12.2	6	1.114	52,465	7	80,913	1.118	9
大分県	290	423,233	1.226	136,381	3	1.300	12.5	3	1.125	52,948	6	78,107	1.155	4
宮崎県	314	443,210	1.242	138,250	2	1.361	13.1	2	1.081	50,915	17	82,412	1.057	17
鹿児島県	439	409,545	1.081	120,293	22	1.182	11.4	14	0.944	44,425	40	69,699	1.172	2
沖縄県	466	407,647	1.025	114,110	34	1.216	11.7	10	0.766	36,060	46	57,176	1.069	16
計	32,665	664,817	1.000	111,273	-	1.000	9.7	-	1.000	47,081	-	84,156	1.000	-

平均応能割比率	57.7%
平均応益割比率	42.3%

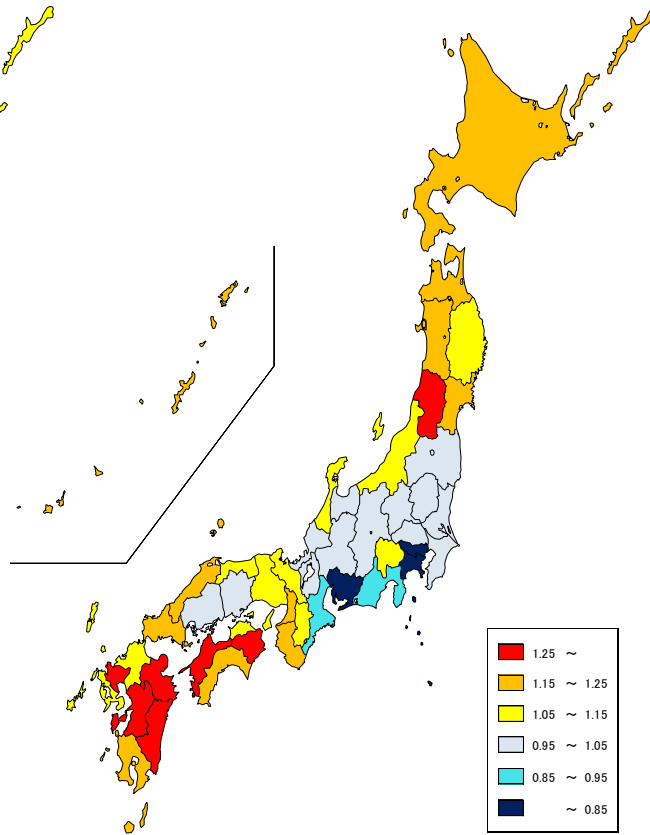
# (2) 都道府県別保険料マップ

(市町村国民健康保険)

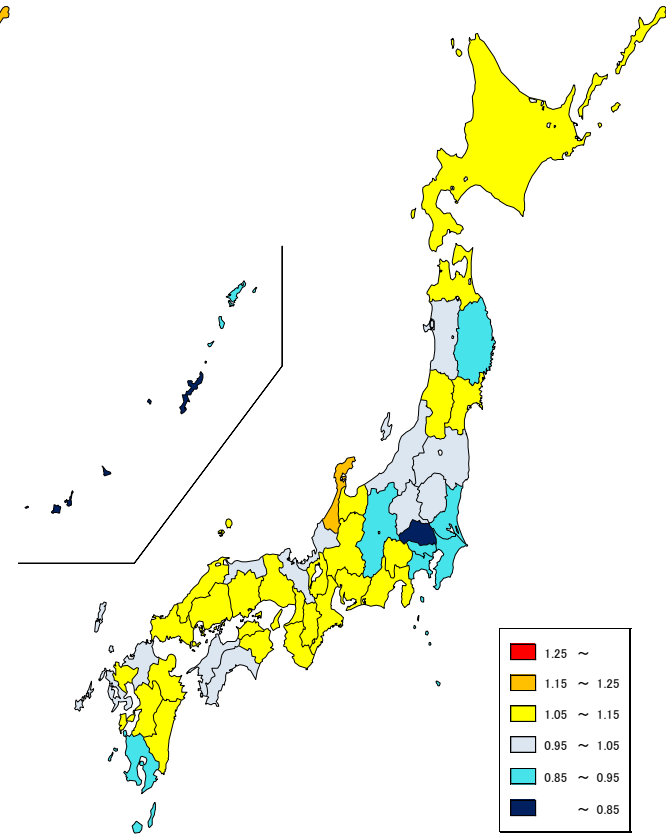
<標準化指数>



<応能割指数>



<応益割指数>



# (3) 保険料指数等の都道府県別状況

## ① 保険料指数等の都道府県別の最大／最小

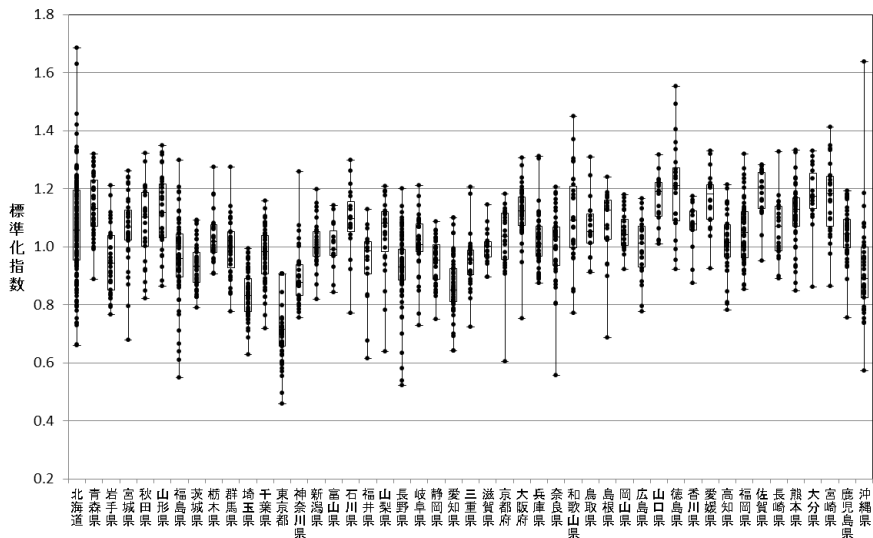
	標準化指数				応能割指数				応益割指数						
	最大		最小		最大/最小		最大/最小		最大		最小		最大/最小		
北海道	天塩町	1.686	更別村	0.660	2.6	天塩町	1.748	鹿追町	0.487	3.6	苫前町	1.665	三笠市	0.723	2.3
青森県	中泊町	1.319	六ヶ所村	0.887	1.5	平内町	1.445	六ヶ所村	0.789	1.8	むつ市	1.247	深浦町	0.834	1.5
*岩手県	-	-	-	-	-	-	-	-	-	-	-	-	-	-	-
*宮城県	-	-	-	-	-	-	-	-	-	-	-	-	-	-	-
秋田県	羽後町	1.322	小坂町	0.822	1.6	羽後町	1.493	大湯村	0.597	2.5	大湯村	1.351	小坂町	0.685	2.0
山形県	新庄市	1.350	西川町	0.865	1.6	南陽市	1.436	三川町	0.903	1.6	天童市	1.277	西川町	0.801	1.6
*福島県	-	-	-	-	-	-	-	-	-	-	-	-	-	-	-
*茨城県	境町	1.086	八千代町	0.931	1.2	境町	1.232	守谷市	0.942	1.3	守谷市	1.062	八千代町	0.718	1.5
*栃木県	鹿沼市	1.275	野木町	0.960	1.3	鹿沼市	1.300	下野市	0.901	1.4	鹿沼市	1.241	野木町	0.920	1.3
*群馬県	榛東村	1.274	南牧村	0.775	1.6	大泉町	1.370	嬬恋村	0.808	1.7	榛東村	1.371	上野村	0.623	2.2
埼玉県	本庄市	0.992	小鹿野町	0.627	1.6	朝霞市	1.202	毛呂山町	0.787	1.5	春日部市	0.915	小鹿野町	0.382	2.4
*千葉県	富津市	1.133	流山市	0.849	1.3	富津市	1.116	袖ヶ浦市	0.863	1.3	芝山町	1.203	流山市	0.721	1.7
*東京都	23区	0.905	三宅村	0.458	2.0	23区	0.873	三宅村	0.446	2.0	23区	0.949	御蔵島村	0.429	2.2
神奈川県	湯河原町	1.259	座間市	0.754	1.7	湯河原町	1.138	座間市	0.684	1.7	湯河原町	1.424	逗子市	0.729	2.0
*新潟県	佐渡市	1.198	刈羽村	0.870	1.4	佐渡市	1.423	刈羽村	0.789	1.8	三条市	1.101	関川村	0.881	1.2
富山県	魚津市	1.142	舟橋村	0.843	1.4	上市町	1.093	舟橋村	0.746	1.5	魚津市	1.273	氷見市	0.892	1.4
石川県	加賀市	1.297	川北町	0.773	1.7	加賀市	1.341	川北町	0.710	1.9	小松市	1.309	川北町	0.858	1.5
福井県	福井市	1.130	池田町	0.616	1.8	福井市	1.162	池田町	0.589	2.0	あわら市	1.136	池田町	0.654	1.7
山梨県	富士川町	1.208	小菅村	0.639	1.9	富士河口湖町	1.282	小菅村	0.552	2.3	鳴沢村	1.305	小菅村	0.758	1.7
長野県	麻績村	1.199	根羽村	0.523	2.3	小海町	1.336	根羽村	0.455	2.9	須坂市	1.244	売木村	0.437	2.8
岐阜県	岐南町	1.212	白川村	0.728	1.7	岐南町	1.214	白川村	0.551	2.2	八百津町	1.216	飛騨市	0.803	1.5
静岡県	吉田町	1.087	川根本町	0.750	1.4	沼津市	1.213	川根本町	0.708	1.7	熱海市	1.247	函南町	0.772	1.6
愛知県	新城市	1.100	豊根村	0.642	1.7	岩倉市	1.078	飛島村	0.420	2.6	豊橋市	1.300	清須市	0.668	1.9
三重県	松阪市	1.205	大紀町	0.724	1.7	玉城町	1.154	川越町	0.691	1.7	松阪市	1.366	大紀町	0.703	1.9
滋賀県	栗東市	1.146	多賀町	0.896	1.3	甲良町	1.056	守山市	0.829	1.3	栗東市	1.304	豊郷町	0.895	1.5
京都府	八幡市	1.182	伊根町	0.605	2.0	八幡市	1.208	伊根町	0.630	1.9	長岡京市	1.160	伊根町	0.571	2.0
大阪府	高石市	1.306	千早赤阪村	0.754	1.7	高石市	1.305	千早赤阪村	0.731	1.8	守口市	1.356	千早赤阪村	0.785	1.7
兵庫県	神戸市	1.311	福崎町	0.873	1.5	神戸市	1.476	猪名川町	0.787	1.9	尼崎市	1.254	福崎町	0.811	1.5
奈良県	大淀町	1.204	下北山村	0.558	2.2	大淀町	1.283	下北山村	0.563	2.3	生駒市	1.259	下北山村	0.550	2.3
和歌山県	湯浅町	1.450	北山村	0.771	1.9	湯浅町	1.692	北山村	0.757	2.2	上富田町	1.441	北山村	0.789	1.8
鳥取県	若桜町	1.309	伯耆町	0.913	1.4	八頭町	1.450	北栄町	0.911	1.6	若桜町	1.132	伯耆町	0.841	1.3
島根県	松江市	1.239	知夫村	0.686	1.8	美郷町	1.305	知夫村	0.591	2.2	松江市	1.209	知夫村	0.815	1.5
岡山県	津山市	1.178	矢掛町	0.923	1.3	美作市	1.295	矢掛町	0.963	1.3	津山市	1.132	新庄村	0.819	1.4
広島県	呉市	1.166	神石高原町	0.778	1.5	呉市	1.212	熊野町	0.701	1.7	坂町	1.142	神石高原町	0.694	1.6
山口県	平生町	1.317	上関町	1.009	1.3	宇部市	1.372	和木町	0.942	1.5	平生町	1.375	上関町	1.002	1.4
徳島県	阿波市	1.552	那賀町	0.922	1.7	阿波市	1.943	勝浦町	0.990	2.0	石井町	1.250	上勝町	0.741	1.7
香川県	多度津町	1.174	小豆島町	0.875	1.3	琴平町	1.157	直島町	0.741	1.6	多度津町	1.206	小豆島町	0.902	1.3
愛媛県	久万高原町	1.329	上島町	0.924	1.4	久万高原町	1.251	上島町	1.029	1.6	東温市	1.257	上島町	0.781	1.6
高知県	高知市	1.213	三原村	0.781	1.6	南国市	1.306	越知町	0.836	1.6	馬路村	1.131	三原村	0.577	2.0
福岡県	桂川町	1.319	久山町	0.852	1.5	桂川町	1.491	大野城市・遠賀町	0.880	1.7	宗像市	1.218	久山町	0.743	1.6
佐賀県	唐津市	1.282	有田町	0.952	1.3	唐津市	1.429	有田町	0.984	1.5	鳥栖市	1.212	有田町	0.909	1.3
長崎県	佐世保市	1.326	小値賀町	0.890	1.5	佐世保市	1.396	長与町	0.904	1.5	佐世保市	1.231	小値賀町	0.833	1.5
熊本県	あさぎり町	1.333	五木村	0.849	1.6	球磨村	1.472	荻北町	0.936	1.6	嘉島市	1.326	五木村	0.693	1.9
熊本県	竹田市	1.331	姫島村	0.860	1.5	別府市	1.419	荻北町	0.956	1.5	白杵市	1.220	姫島村	0.730	1.7
宮崎県	門川町	1.411	西米良村	0.864	1.6	都城市	1.537	西米良村	0.986	1.6	門川町	1.316	西米良村	0.698	1.9
鹿児島県	日置市	1.192	三島村	0.755	1.6	南大隅町	1.392	南種子町	0.900	1.5	南種子町	1.100	三島村	0.295	3.7
沖縄県	多良間村	1.638	北大東村	0.572	2.9	多良間村	2.310	北大東村	0.492	4.7	那覇市	0.843	伊平屋村	0.468	1.8

\*「\*」の都道府県は各項目の「最大」または「最小」のどちらかが東日本大震災に係る特定被災区域となる場合、これを除いている。特定被災区域を含めた場合は以下のとおりである。

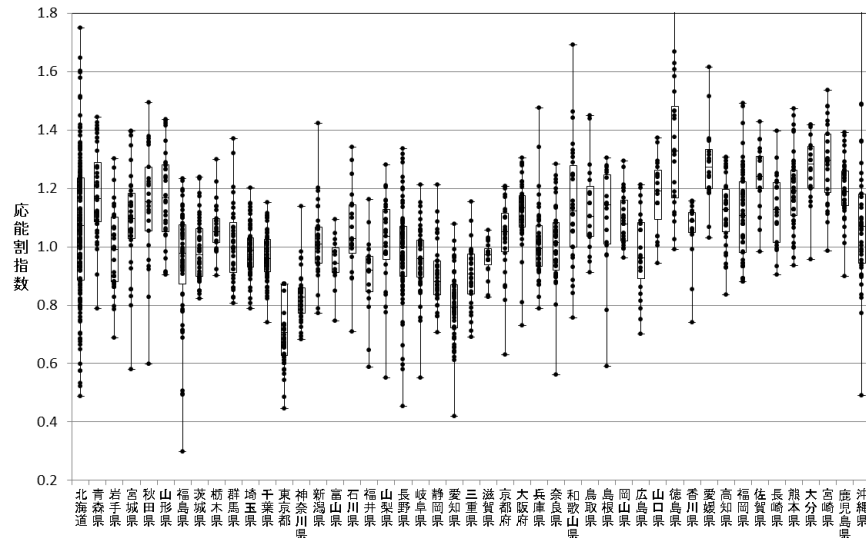
	標準化指数				応能割指数				応益割指数						
	最大		最小		最大/最小		最大/最小		最大		最小		最大/最小		
岩手県	西和賀町	1.212	田野畑村	0.767	1.6	西和賀町	1.301	野田村	0.688	1.9	西和賀町	1.091	宮古市	0.694	1.6
宮城県	栗原市	1.261	山元町	0.678	1.9	栗原市	1.396	山元町	0.580	2.4	東松島市	1.283	七ヶ宿町	0.747	1.7
福島県	広野町	1.299	榎枝岐村	0.548	2.4	三川町	1.232	葛尾村	0.298	4.1	広野町	1.559	昭和村	0.608	2.6
茨城県	河内町	1.091	牛久市	0.789	1.4	北茨城市	1.238	大洗町	0.823	1.5	つくば市	1.137	常陸太田市	0.648	1.8
栃木県	鹿沼市	1.275	市貝町	0.907	1.4	鹿沼市	1.300	下野市	0.901	1.4	鹿沼市	1.241	市貝町	0.699	1.8
千葉県	九十九里町	1.159	成田市	0.717	1.6	多古町	1.153	成田市	0.741	1.6	八千代市	1.267	市川市	0.662	1.9
新潟県	佐渡市	1.198	津南町	0.819	1.5	佐渡市	1.423	津南町	0.773	1.8	十日町市	1.120	津南町	0.881	1.3



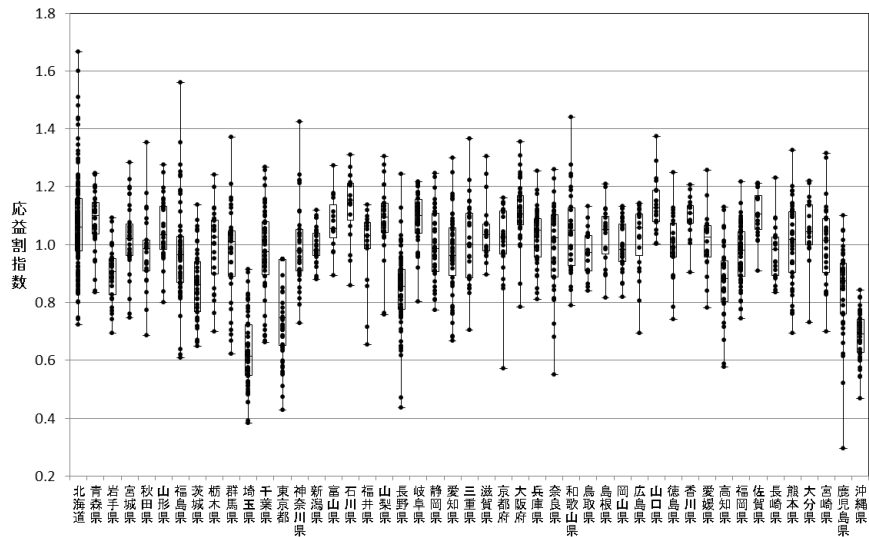
## ② 標準化指数の都道府県別分布状況



## ③ 応能割指数の都道府県別分布状況



## ④ 応益割指数の都道府県別分布状況



※図中の四角は、それぞれ第1四分位、中央値及び第3四分位を表している。

# (4) 保険料指数等の保険者別状況

## ① 標準化指数、標準化保険料算定額の上位・下位

順位	上位10保険者		順位	下位10保険者			
	標準化指数	標準化保険料算定額 (円)		標準化指数	標準化保険料算定額 (円)		
1	天塩町 (北海道)	1.686	187,569	1	三宅村 (東京都)	0.458	50,922
2	多良間村 (沖縄)	1.638	182,234	2	御蔵島村 (東京都)	0.495	55,049
3	苫前町 (北海道)	1.629	181,265	3	根羽村 (長野)	0.523	58,172
4	阿波市 (徳島)	1.552	172,737	4	売木村 (長野)	0.539	60,030
5	石井町 (徳島)	1.491	165,961	5	青ヶ島村 (東京)	0.555	61,768
6	浜中町 (北海道)	1.457	162,073	6	下奈良村 (奈良)	0.558	62,041
7	湯浅町 (和歌山)	1.450	161,297	7	利島村 (東京)	0.571	63,483
8	長万部町 (北海道)	1.421	158,103	8	北大東村 (沖縄)	0.572	63,655
9	門川町 (宮崎)	1.411	157,040	9	国立市 (東京)	0.581	64,659
10	徳島市 (徳島)	1.404	156,222	10	大鹿村 (長野)	0.582	64,729

## ② 応能割指数、応能割率の上位・下位

順位	上位10保険者		順位	下位10保険者			
	応能割指数	応能割率 (%)		応能割指数	応能割率 (%)		
1	多良間村 (沖縄)	2.310	22.3	1	飛島村 (愛知)	0.420	4.1
2	阿波市 (徳島)	1.943	18.8	2	三宅村 (東京)	0.446	4.3
3	天塩町 (北海道)	1.748	16.9	3	根羽村 (長野)	0.455	4.4
4	湯浅町 (和歌山)	1.692	16.3	4	青ヶ島村 (東京)	0.485	4.7
5	石井町 (徳島)	1.668	16.1	5	鹿追町 (北海道)	0.487	4.7
6	小樽市 (北海道)	1.647	15.9	6	北大東村 (沖縄)	0.492	4.7
7	美馬市 (徳島)	1.628	15.7	7	幌加内町 (北海道)	0.521	5.0
8	久万高原町 (愛媛)	1.616	15.6	8	更別村 (北海道)	0.533	5.1
9	徳島市 (徳島)	1.607	15.5	9	御蔵島村 (東京)	0.543	5.2
10	苫前町 (北海道)	1.602	15.5	10	白川村 (岐阜)	0.551	5.3

## ③ 応益割指数、応益割額の上位・下位

順位	上位10保険者		順位	下位10保険者			
	応益割指数	応益割額 (円)		応益割指数	応益割額 (円)		
1	苫前町 (北海道)	1.665	78,406	1	三島村 (鹿児島)	0.295	13,870
2	天塩町 (北海道)	1.600	75,344	2	小鹿野町 (埼玉)	0.382	17,976
3	浜中町 (北海道)	1.508	70,994	3	茨市 (埼玉)	0.390	18,369
4	礼文町 (北海道)	1.481	69,728	4	御蔵島村 (東京)	0.429	20,200
5	上富田町 (和歌山)	1.441	67,836	5	売木村 (長野)	0.437	20,557
6	月形町 (北海道)	1.438	67,682	6	北本市 (埼玉)	0.454	21,360
7	北竜町 (北海道)	1.432	67,421	7	新座市 (埼玉)	0.454	21,397
8	湯河原町 (神奈川)	1.424	67,059	8	伊平屋村 (沖縄)	0.468	22,054
9	芽室町 (北海道)	1.414	66,576	9	大鹿村 (長野)	0.472	22,206
10	平生町 (山口)	1.375	64,734	10	三宅村 (東京)	0.473	22,292

※ 東日本大震災に係る特定被災区域を除いており、結果として上記の表から除かれた保険者は以下のとおりである。

### ① 標準化指数

順位	下位		
	標準化指数	標準化保険料算定額 (円)	
1	檜枝岐村 (福島)	0.548	60,983

### ② 応能割指数

順位	下位		
	応能割指数	応能割率 (%)	
	葛尾村 (福島)	0.298	2.9
	飯舘村 (福島)	0.494	4.8
	檜枝岐村 (福島)	0.497	4.8
	双葉町 (福島)	0.505	4.9

### ③ 応益割指数

順位	上位		
	応益割指数	応益割額 (円)	
1	広野町 (福島)	1.559	73,413

#### ④ 保険料指数階級別保険者数

指数階級	標準化指数			応能割指数			応益割指数		
	(標準化保険料 算定額階級) (万円)	(保険者数)	(割合)	(応能割率階級) (%)	(保険者数)	(割合)	(応益割額階級) (万円)	(保険者数)	(割合)
計		1,716	100.0%		1,716	100.0%		1,716	100.0%
1.5 以上 ~	16.7 ~	4	0.2%	14.5 ~	18	1.0%	7.1 ~	4	0.2%
1.4 以上 ~ 1.5 未満	15.6 ~ 16.7	6	0.3%	13.5 ~ 14.5	41	2.4%	6.6 ~ 7.1	6	0.3%
1.3 以上 ~ 1.4 未満	14.5 ~ 15.6	32	1.9%	12.6 ~ 13.5	87	5.1%	6.1 ~ 6.6	16	0.9%
1.2 以上 ~ 1.3 未満	13.4 ~ 14.5	138	8.0%	11.6 ~ 12.6	204	11.9%	5.6 ~ 6.1	89	5.2%
1.1 以上 ~ 1.2 未満	12.2 ~ 13.4	279	16.3%	10.6 ~ 11.6	267	15.6%	5.2 ~ 5.6	269	15.7%
1.0 以上 ~ 1.1 未満	11.1 ~ 12.2	465	27.1%	9.7 ~ 10.6	374	21.8%	4.7 ~ 5.2	425	24.8%
0.9 以上 ~ 1.0 未満	10.0 ~ 11.1	418	24.4%	8.7 ~ 9.7	343	20.0%	4.2 ~ 4.7	394	23.0%
0.8 以上 ~ 0.9 未満	8.9 ~ 10.0	241	14.0%	7.7 ~ 8.7	212	12.4%	3.8 ~ 4.2	254	14.8%
0.7 以上 ~ 0.8 未満	7.8 ~ 8.9	81	4.7%	6.8 ~ 7.7	92	5.4%	3.3 ~ 3.8	124	7.2%
0.6 以上 ~ 0.7 未満	6.7 ~ 7.8	39	2.3%	5.8 ~ 6.8	50	2.9%	2.8 ~ 3.3	82	4.8%
0.5 以上 ~ 0.6 未満	5.6 ~ 6.7	11	0.6%	4.8 ~ 5.8	19	1.1%	2.4 ~ 2.8	38	2.2%
0.0 以上 ~ 0.5 未満	0.0 ~ 5.6	2	0.1%	0.0 ~ 4.8	9	0.5%	0.0 ~ 2.4	15	0.9%
標準偏差	0.153			0.198			0.173		

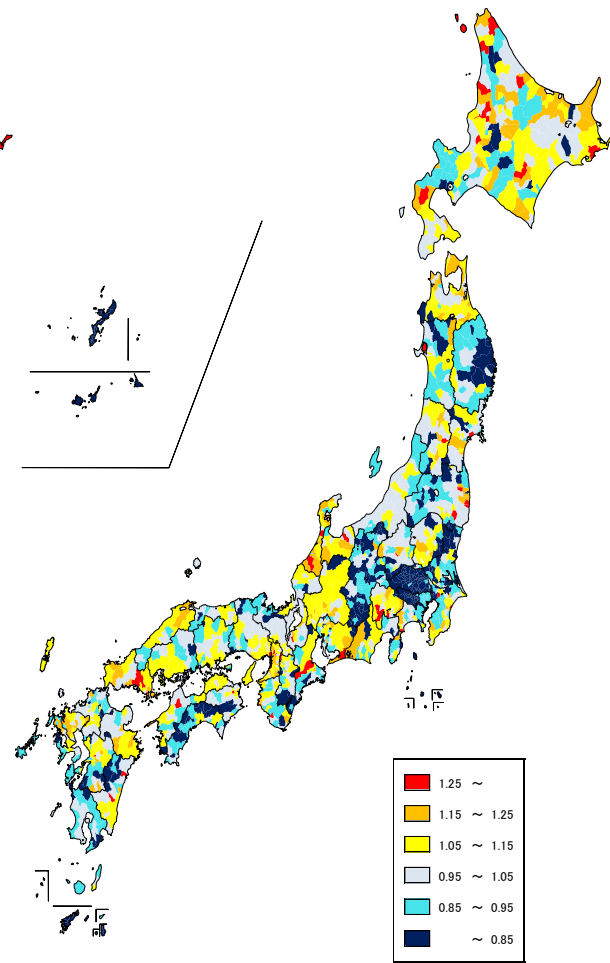
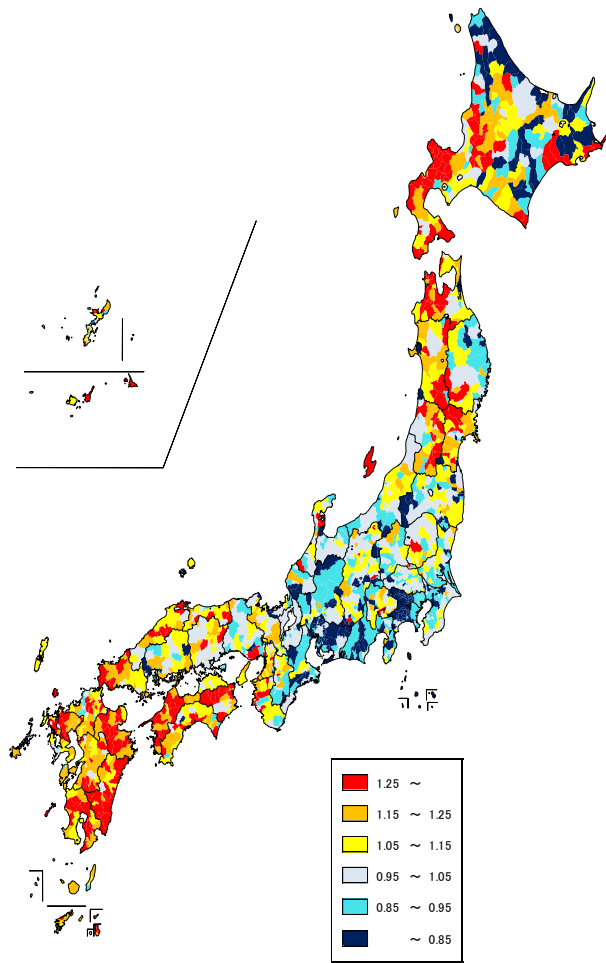
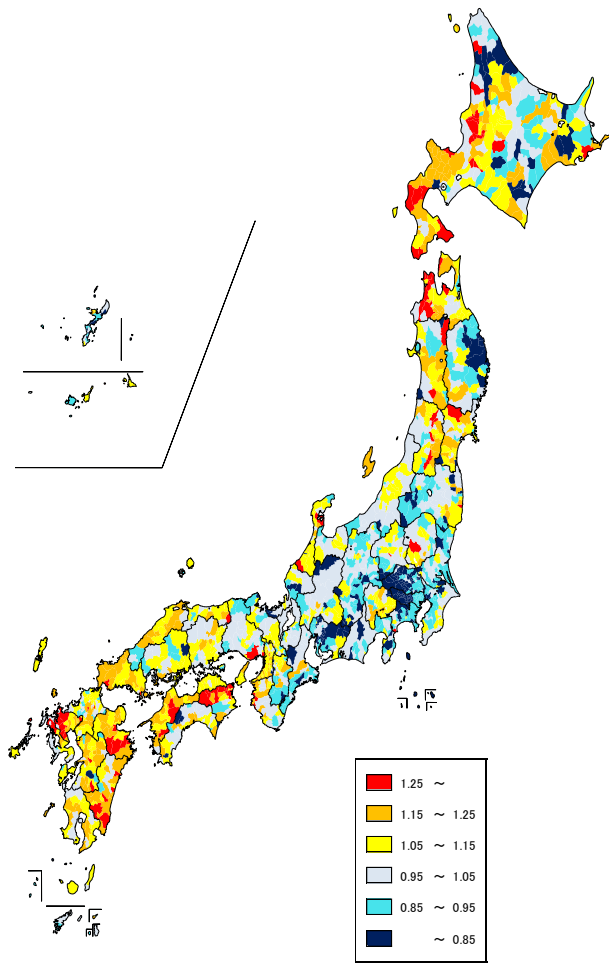
# (5) 保険者別保険料マップ

(市町村国民健康保険)

<標準化指数>

<応能割指数>

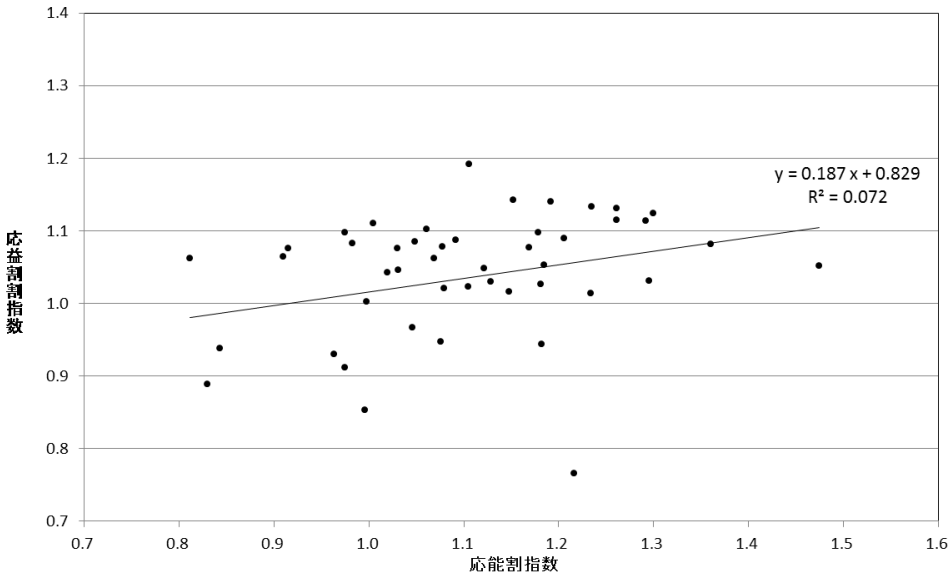
<応益割指数>



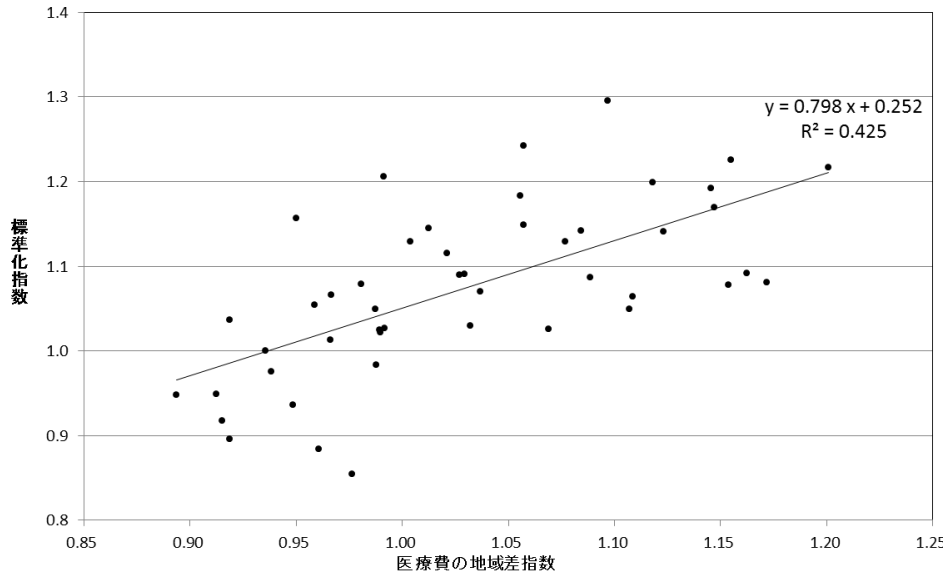


# (6) 各種相関等

① 応能割指数と応益割指数の相関  
(都道府県別)



② 医療費の地域差指数と標準化指数の相関  
(都道府県別)



※1  $R^2$ は決定係数で、変動のうち回帰式によって説明できる割合を表し、相関係数Rの2乗に等しい。

※2 医療費の地域差指数については、

[http://www.mhlw.go.jp/stf/seisakunitsuite/bunya/kenkou\\_iryuu/iryuu/hoken/database/iryomap/index.html](http://www.mhlw.go.jp/stf/seisakunitsuite/bunya/kenkou_iryuu/iryuu/hoken/database/iryomap/index.html)を参照。

### ③ 1人当たり法定外繰入額階級別に見た保険料指数の状況

		保険者数	標準化指数							平均値		
			計	0～0.5	0.5～0.75	0.75～1	1～1.25	1.25～1.5	1.5～	標準化指数	応能割指数	応益割指数
法定 外繰 入額 1人 当 た り	計	1,716	100%	0.1%	4.2%	41.8%	48.7%	4.9%	0.2%	1.011	1.040	0.972
	0 円	417	100%	0.0%	2.6%	38.4%	51.6%	7.0%	0.5%	1.035	1.077	0.978
	1 円以上～ 5,000 円未満	547	100%	0.0%	1.8%	27.6%	63.6%	6.8%	0.2%	1.063	1.080	1.038
	5,000 ～ 10,000	207	100%	0.0%	1.4%	43.0%	50.2%	5.3%	0.0%	1.027	1.039	1.010
	10,000 ～ 15,000	158	100%	0.0%	0.6%	58.2%	38.6%	2.5%	0.0%	0.985	1.025	0.930
	15,000 ～ 20,000	115	100%	0.0%	1.7%	53.9%	43.5%	0.9%	0.0%	0.965	0.993	0.925
	20,000 ～ 25,000	91	100%	0.0%	5.5%	67.0%	27.5%	0.0%	0.0%	0.933	0.964	0.891
	25,000 ～ 30,000	54	100%	0.0%	11.1%	63.0%	22.2%	1.9%	1.9%	0.931	0.993	0.848
30,000 ～	127	100%	1.6%	26.8%	54.3%	16.5%	0.8%	0.0%	0.851	0.884	0.807	

※1 全国平均の1人当たり法定外繰入額:11,802円

※2 標準化指数、応能割指数、応益割指数の平均値は各階級ごとの合計値を保険者数で除した単純平均である。

# (参考1)後期高齢者医療制度における保険料指数

後期高齢者医療制度における各都道府県の保険料指数について、市町村国保と同様、以下の式により保険料指数を計算した。

応能割指数 = 当該都道府県の所得割率 / 全国平均所得割率

応益割指数 = 当該都道府県の1人当たり均等割額 / 全国平均1人当たり均等割額

標準化指数 = 平均応能割比率 × 応能割指数 + 平均応益割比率 × 応益割指数

平均応能割比率 = 
$$\frac{\text{全国平均所得割率} \times \text{全国平均1人当たり旧ただし書所得}}{\text{全国平均所得割率} \times \text{全国平均1人当たり旧ただし書所得} + \text{全国平均1人当たり均等割額}}$$

平均応益割比率 = 
$$\frac{\text{全国平均1人当たり均等割額}}{\text{全国平均所得割率} \times \text{全国平均1人当たり旧ただし書所得} + \text{全国平均1人当たり均等割額}}$$

※1 所得割率及び1人当たり均等割額は、各広域連合の条例で定めている値である。なお、全国平均所得割率及び全国平均1人当たり均等割額は、それぞれ旧ただし書所得及び被保険者数で加重平均して算出している。

※2 都道府県によっては、所得割率及び1人当たり均等割額が異なる地域(不均一賦課地域)がある場合があるが、今回の分析では不均一賦課地域は考慮していない。

## <基礎データ>

計算に用いた基礎データは、すべて平成27年度後期高齢者医療事業年報による。

# (1)都道府県別保険料指数等

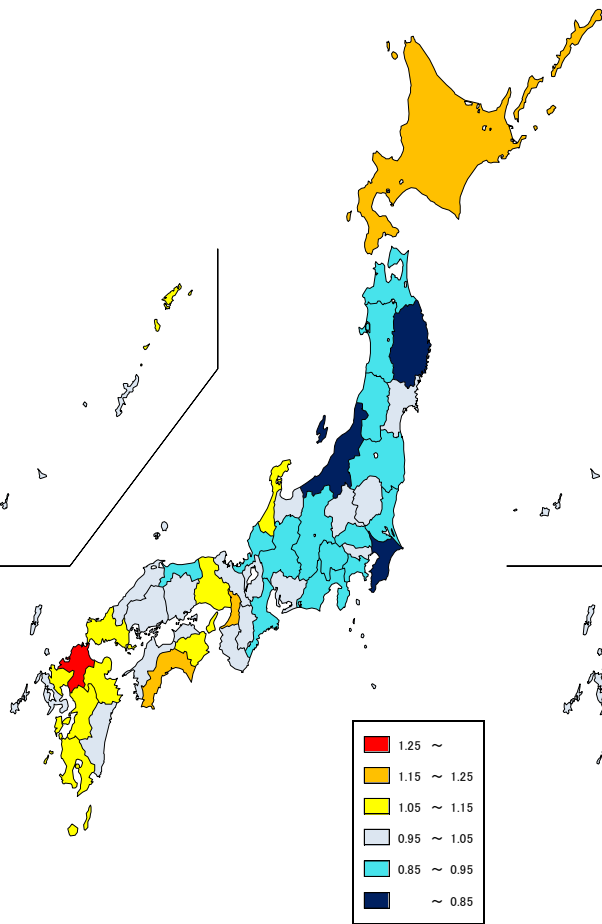
	被保険者数 (千人)	1人当たり 課税対象額 (円)	保険料指数									1人当たり保険料 調定額 (円)	(参考)医療費の 地域差指数	
			標準化指数	標準化保険料 算定額 (円)	応能割指数			応益割指数			順位			
					順位	応能割率 (%)	順位	順位	応益割額 (円)	順位				
北海道	757	468,315	1.165	119,871	3	1.181	10.5	2	1.145	51,472	6	64,699	1.138	6
青森県	200	321,684	0.862	88,693	43	0.832	7.4	45	0.901	40,514	38	37,732	0.855	45
岩手県	209	341,928	0.835	85,854	46	0.827	7.4	46	0.845	38,000	46	39,072	0.808	46
宮城県	290	537,257	0.959	98,616	30	0.961	8.6	26	0.955	42,960	31	58,316	0.894	35
秋田県	188	283,374	0.896	92,180	39	0.906	8.1	36	0.883	39,710	41	36,737	0.858	44
山形県	192	334,147	0.880	90,474	42	0.880	7.8	42	0.878	39,500	42	40,802	0.862	43
福島県	291	414,672	0.923	94,950	35	0.920	8.2	34	0.927	41,700	37	44,634	0.881	39
茨城県	366	486,550	0.890	91,515	41	0.898	8.0	38	0.878	39,500	42	53,846	0.881	38
栃木県	242	476,197	0.960	98,726	29	0.959	8.5	28	0.961	43,200	29	55,078	0.873	40
群馬県	262	498,809	0.967	99,516	26	0.966	8.6	23	0.969	43,600	27	56,131	0.915	33
埼玉県	747	756,233	0.937	96,340	33	0.931	8.3	33	0.944	42,440	34	73,399	0.933	30
千葉県	681	739,877	0.846	87,009	45	0.834	7.4	44	0.861	38,700	44	67,002	0.892	36
東京都	1,375	1,319,535	0.978	100,586	22	1.008	9.0	18	0.938	42,200	35	96,395	1.005	19
神奈川県	949	989,668	0.939	96,545	32	0.932	8.3	31	0.947	42,580	32	89,086	0.947	29
新潟県	359	400,102	0.795	81,788	47	0.803	7.2	47	0.785	35,300	47	41,308	0.805	47
富山県	166	458,328	0.969	99,716	25	0.966	8.6	23	0.974	43,800	25	57,580	0.923	32
石川県	154	491,920	1.052	108,182	11	1.048	9.3	10	1.057	47,520	14	61,183	1.036	18
福井県	115	464,691	0.924	95,064	34	0.887	7.9	40	0.972	43,700	26	53,271	0.969	25
山梨県	119	440,778	0.890	91,594	40	0.883	7.9	41	0.900	40,490	39	48,726	0.910	34
長野県	331	459,049	0.904	93,012	38	0.910	8.1	35	0.897	40,347	40	53,138	0.869	41
岐阜県	278	507,295	0.912	93,790	37	0.897	8.0	39	0.930	41,840	36	56,336	0.930	31
静岡県	493	637,399	0.853	87,719	44	0.850	7.6	43	0.856	38,500	45	60,308	0.865	42
愛知県	824	840,182	1.014	104,278	18	1.011	9.0	17	1.018	45,761	19	81,325	0.968	26
三重県	248	491,392	0.943	97,015	31	0.932	8.3	31	0.957	43,050	30	56,949	0.890	37
滋賀県	159	544,972	0.988	101,647	21	0.980	8.7	22	0.998	44,886	21	64,767	0.989	22
京都府	325	699,048	1.041	107,102	14	1.030	9.2	13	1.056	47,480	15	72,014	1.079	13
大阪府	981	727,132	1.169	120,291	2	1.169	10.4	3	1.170	52,607	2	81,668	1.154	4
兵庫県	692	684,705	1.076	110,671	9	1.089	9.7	8	1.059	47,603	13	76,665	1.066	14
奈良県	181	663,263	0.976	100,421	23	0.962	8.6	25	0.994	44,700	23	70,609	0.995	21
和歌山県	151	433,822	0.975	100,321	24	0.960	8.6	27	0.995	44,730	22	50,308	0.979	23
鳥取県	90	384,604	0.923	94,950	36	0.906	8.1	36	0.945	42,480	33	47,371	0.958	28
島根県	123	359,237	0.961	98,901	27	0.958	8.5	29	0.966	43,440	28	46,844	0.961	27
岡山県	269	536,821	1.028	105,792	15	1.028	9.2	14	1.030	46,300	18	61,094	1.056	15
広島県	377	609,558	0.961	98,842	28	0.947	8.4	30	0.979	44,032	24	65,442	1.124	7
山口県	228	478,995	1.133	116,555	5	1.142	10.2	5	1.121	50,431	8	67,561	1.107	10
徳島県	121	412,606	1.132	116,421	6	1.125	10.0	6	1.140	51,273	7	53,534	1.047	16
香川県	144	510,285	1.016	104,481	17	0.989	8.8	19	1.050	47,200	16	60,434	1.041	17
愛媛県	217	430,892	1.012	104,073	19	1.016	9.1	16	1.006	45,231	20	52,384	1.001	20
高知県	122	408,866	1.158	119,087	4	1.162	10.4	4	1.152	51,793	4	56,512	1.232	1
福岡県	621	585,751	1.275	131,160	1	1.288	11.5	1	1.258	56,584	1	77,853	1.224	2
佐賀県	119	391,104	1.128	116,038	7	1.110	9.9	7	1.152	51,800	3	56,139	1.144	5
長崎県	209	416,416	1.011	104,016	20	0.988	8.8	20	1.041	46,800	17	52,309	1.168	3
熊本県	272	401,332	1.051	108,107	12	1.040	9.3	12	1.065	47,900	12	50,262	1.106	11
大分県	179	406,154	1.073	110,397	10	1.069	9.5	9	1.078	48,500	9	53,363	1.109	9
宮崎県	169	377,069	1.044	107,437	13	1.020	9.1	15	1.076	48,400	11	47,869	0.976	24
鹿児島県	261	358,355	1.090	112,097	8	1.047	9.3	11	1.145	51,500	5	47,673	1.118	8
沖縄県	136	630,453	1.027	105,656	16	0.988	8.8	20	1.077	48,440	10	60,844	1.103	12
計	15,983	650,184	1.000	102,868	-	1.000	8.9	-	1.000	44,972	-	66,931	1.000	-

平均応能割比率	56.3%
平均応益割比率	43.7%

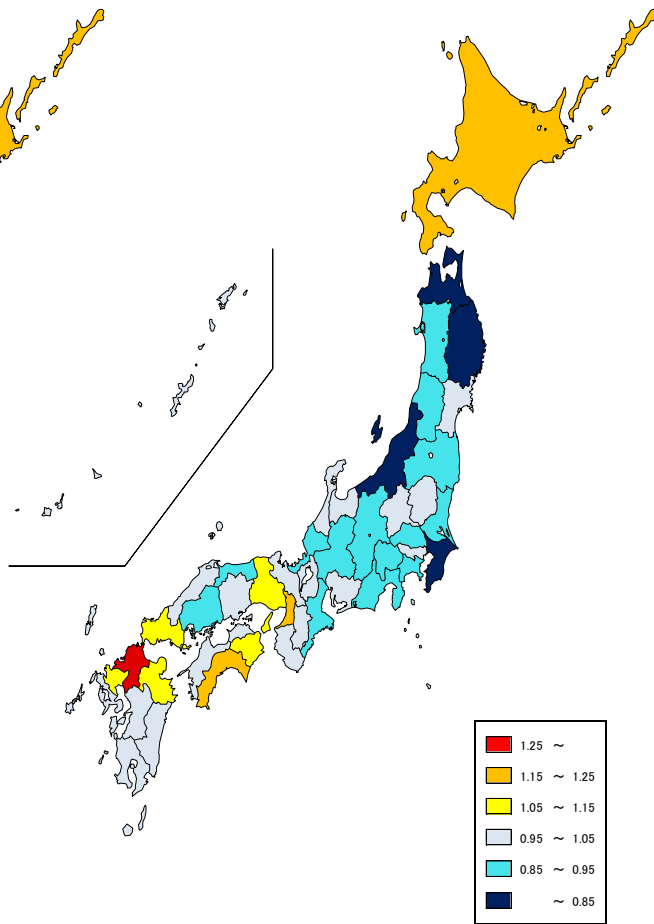
# (2) 都道府県別保険料マップ

(後期高齢者医療制度)

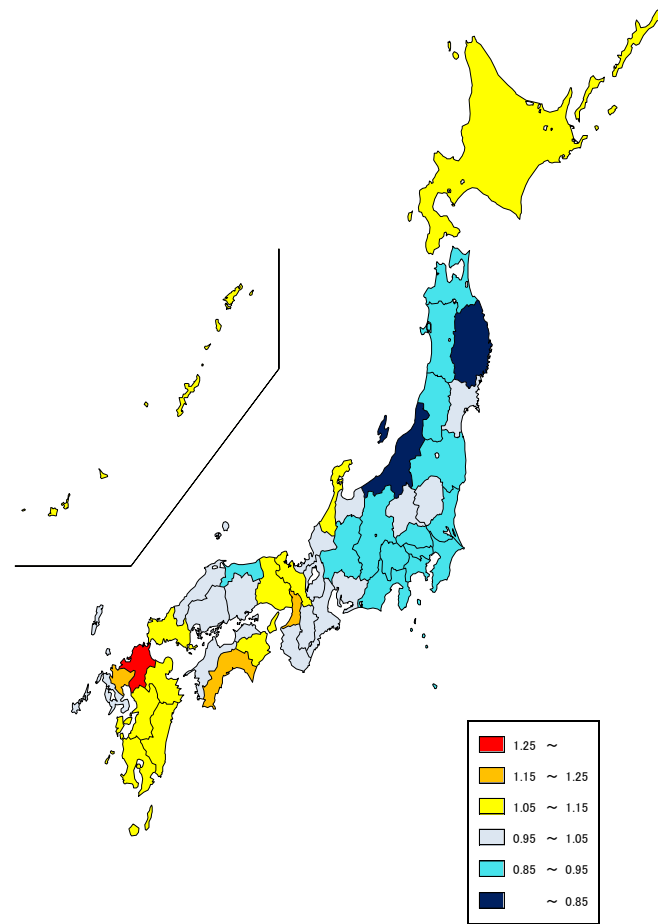
<標準化指数>



<応能割指数>

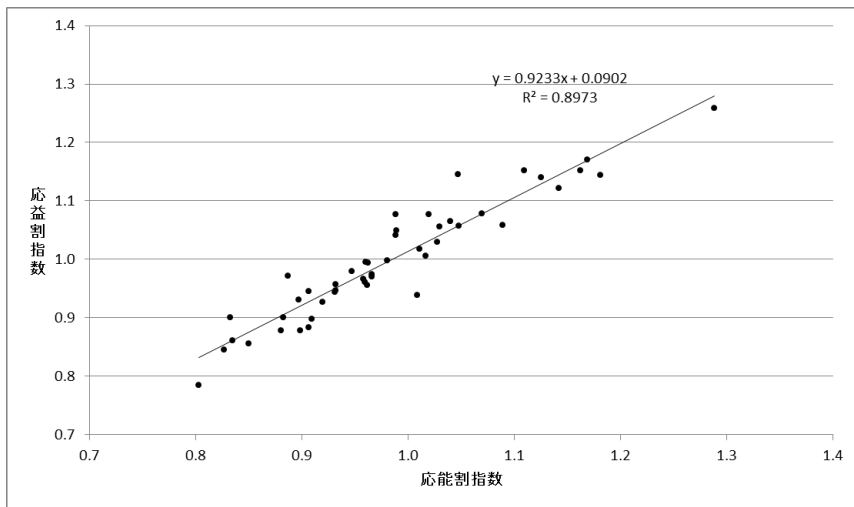


<応益割指数>

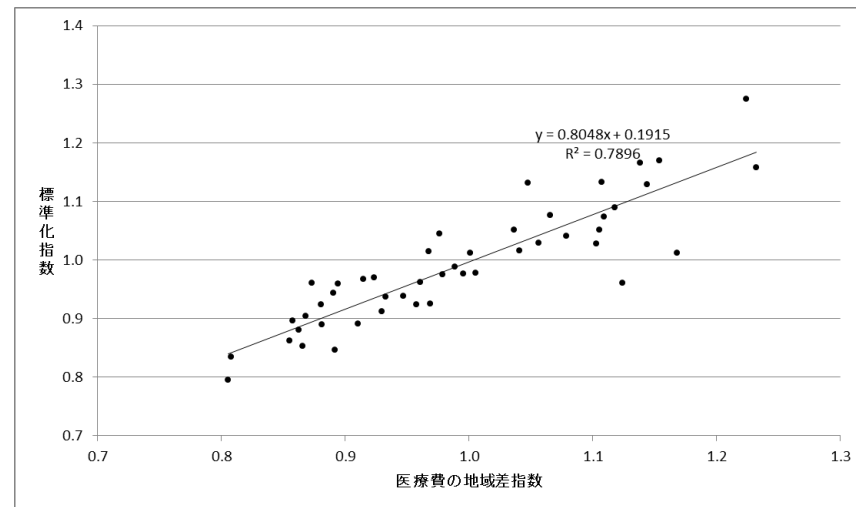


# (3) 各種相関

## ① 応能割指数と応益割指数の相関



## ② 医療費の地域差指数と標準化指数の相関



※1  $R^2$ は決定係数で、変動のうち回帰式によって説明できる割合を表し、相関係数Rの2乗に等しい。

※2 医療費の地域差指数については、

[http://www.mhlw.go.jp/stf/seisakunitsuite/bunya/kenkou\\_iryuu/iryuhoken/database/iryomap/index.html](http://www.mhlw.go.jp/stf/seisakunitsuite/bunya/kenkou_iryuu/iryuhoken/database/iryomap/index.html)を参照。

# (参考2) 決算から見た保険料分析について

## (1) 分析の考え方

○ 市町村国保の保険料の地域差の要因について、財政調整や法定外繰入等がどのように影響を及ぼしているかを分析。具体的には、

- ・ 医療給付費(後期高齢者支援金等を含む)の高低(要因Ⅰ)

- ・ 普通調整交付金、特別調整交付金等の財政調整の影響(要因Ⅱ)

・・・主に国の調整による要因

- ・ 法定外繰入や単年度収支赤字等による調整の状況(要因Ⅲ)

・・・主に市町村保険者の調整による要因

等を市町村国保の決算の状況に基づいて算出した。

### <基礎データ>

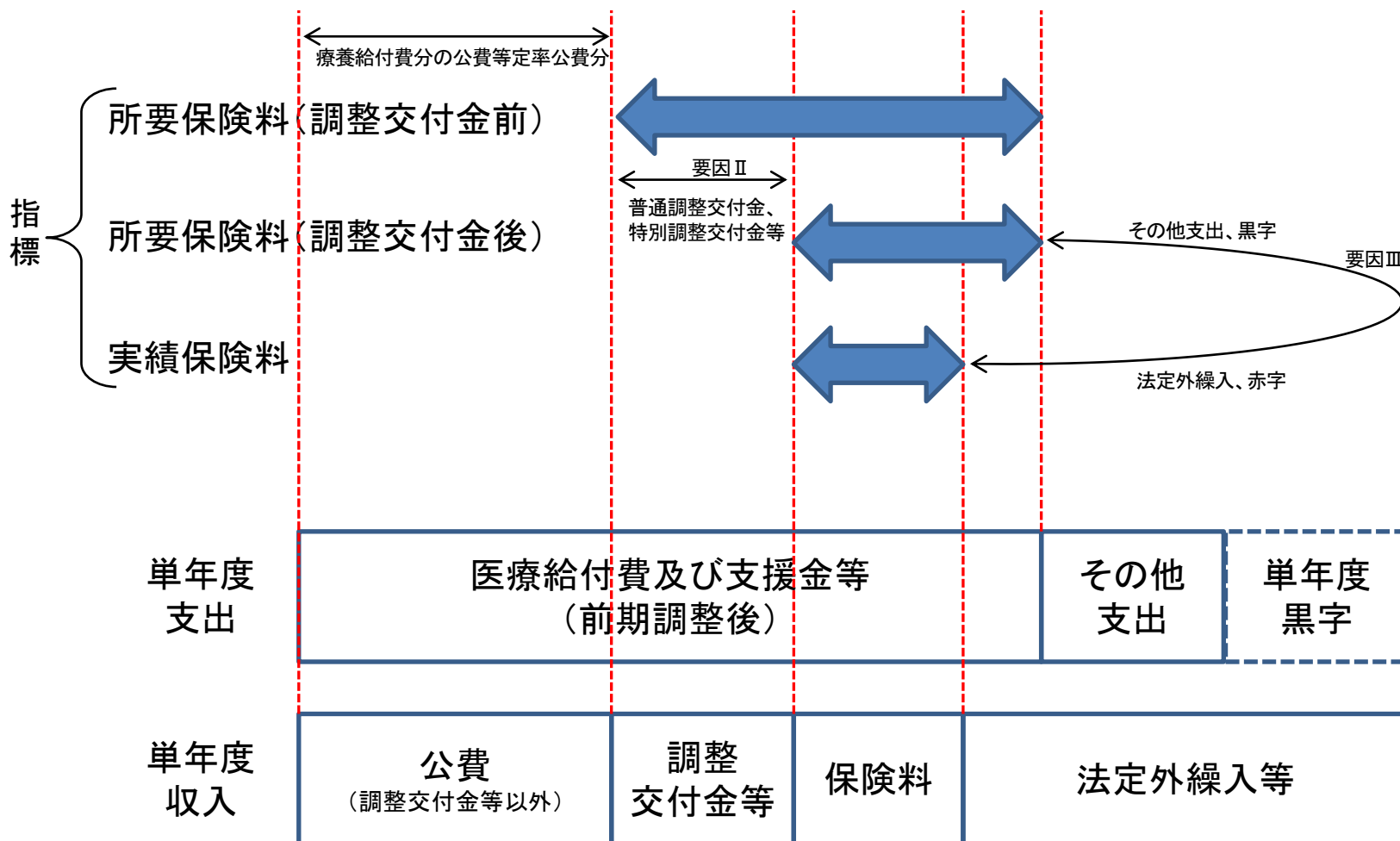
計算に用いた基礎データは以下のとおり。

- 1人当たり所得:平成27年度国民健康保険実態調査(保険者票)の保険者別1人当たり課税標準額(旧ただし書所得)

- その他の基礎データは平成27年度国民健康保険事業年報による。

## (2) 指標のイメージ

- 以下の指標を都道府県別にグラフ化するとともに、決算データから保険料の高低の要因を分析





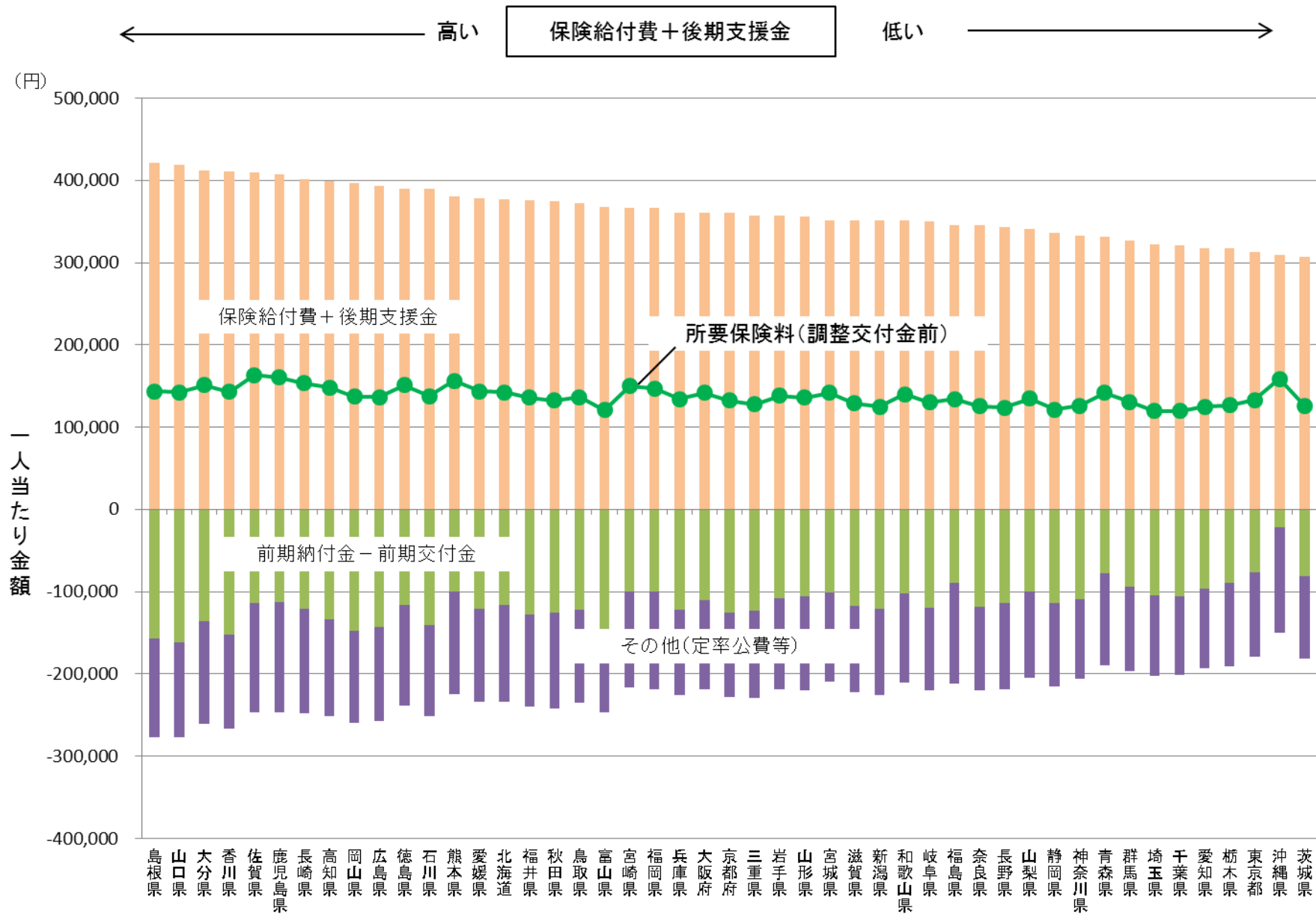
### (3) 決算から見た都道府県別保険料等

	1人当たり保険料											
	所要保険料(調整 交付金前)		保険給付費+後 期支援金		前期納付金-前 期交付金		その他		所要保険料(調整 交付金後)		実績保険料	
	(円)	順位	(円)	順位	(円)	順位	(円)	順位	(円)	順位	(円)	順位
北海道	142,542	14	376,692	15	-115,831	26	-118,320	37	88,428	24	82,203	23
青森県	141,595	18	331,057	39	-77,854	3	-111,608	27	84,171	33	78,539	32
岩手県	138,254	20	356,684	26	-107,878	18	-110,552	24	73,113	46	74,528	43
宮城県	141,812	16	351,250	28	-101,474	13	-107,963	21	80,483	42	84,441	17
秋田県	132,123	32	374,363	17	-125,591	36	-116,650	34	76,687	44	71,305	45
山形県	135,776	26	355,392	27	-105,823	17	-113,793	31	89,026	21	87,543	9
福島県	134,145	29	345,669	33	-89,612	6	-121,913	40	72,568	47	73,527	44
茨城県	125,313	39	307,181	47	-80,897	4	-100,972	7	89,340	18	83,647	21
栃木県	126,456	37	317,232	44	-89,023	5	-101,753	9	87,091	28	88,376	8
群馬県	130,823	33	326,957	40	-93,728	7	-102,407	12	91,273	14	85,739	14
埼玉県	119,666	46	322,462	41	-104,451	15	-98,345	4	95,447	5	83,432	22
千葉県	119,521	47	321,367	42	-105,718	16	-96,128	2	90,233	17	85,686	15
東京都	132,763	30	312,402	45	-76,821	2	-102,818	13	111,709	1	86,737	11
神奈川県	125,955	38	332,223	38	-109,003	19	-97,265	3	104,086	2	88,479	7
新潟県	125,110	41	350,873	30	-121,309	31	-104,454	14	80,587	41	79,948	27
富山県	120,889	45	368,075	19	-144,918	43	-102,267	11	80,865	40	85,676	16
石川県	137,662	21	389,356	12	-141,191	41	-110,503	23	91,887	10	91,843	1
福井県	136,055	25	375,751	16	-128,200	38	-111,496	26	94,732	6	86,500	13
山梨県	134,953	27	340,301	36	-99,853	10	-105,495	18	92,539	9	91,079	3
長野県	123,493	43	342,913	35	-114,223	24	-105,196	17	83,807	35	77,708	36
岐阜県	130,035	34	349,660	32	-119,210	29	-100,415	5	92,760	7	89,564	4
静岡県	121,490	44	336,366	37	-113,946	23	-100,930	6	92,631	8	88,705	6
愛知県	125,020	42	317,828	43	-96,914	8	-95,894	1	100,071	3	88,886	5
三重県	127,515	36	356,809	25	-123,425	35	-105,869	19	87,901	26	83,834	20
滋賀県	128,769	35	350,984	29	-117,332	27	-104,883	16	90,712	16	84,411	18
京都府	132,417	31	360,058	24	-125,614	37	-102,027	10	82,915	38	77,303	38
大阪府	141,762	17	360,273	23	-110,887	20	-107,623	20	88,666	23	78,200	33
兵庫県	134,414	28	360,708	22	-121,743	33	-104,551	15	87,849	27	80,897	25
奈良県	125,245	40	345,593	34	-119,064	28	-101,284	8	78,427	43	79,630	28
和歌山県	139,727	19	350,782	31	-101,954	14	-109,101	22	83,283	37	79,149	30
鳥取県	136,298	24	371,951	18	-122,204	34	-113,449	29	81,890	39	77,224	39
島根県	143,504	11	420,854	1	-156,930	46	-120,420	39	91,607	12	86,692	12
岡山県	136,943	22	396,211	9	-148,276	44	-110,992	25	86,841	29	79,298	29
広島県	136,302	23	393,320	10	-143,382	42	-113,636	30	88,886	22	83,891	19
山口県	142,385	15	419,275	2	-161,541	47	-115,349	33	91,571	13	87,048	10
徳島県	151,323	6	390,117	11	-115,802	25	-122,992	41	83,571	36	79,078	31
香川県	143,112	13	410,318	4	-152,136	45	-115,070	32	91,661	11	82,111	24
愛媛県	143,311	12	377,573	14	-121,421	32	-112,841	28	84,664	32	74,671	42
高知県	148,132	9	399,445	8	-133,366	39	-117,947	36	87,999	25	77,492	37
福岡県	147,020	10	365,902	21	-100,347	12	-118,535	38	89,151	19	75,150	41
佐賀県	163,140	1	409,681	5	-113,383	22	-133,158	46	98,551	4	91,316	2
長崎県	153,152	5	401,282	7	-120,752	30	-127,378	44	84,161	34	75,968	40
熊本県	156,146	4	380,251	13	-99,682	9	-124,423	42	91,017	15	78,067	34
大分県	150,928	7	412,250	3	-136,407	40	-124,915	43	85,905	30	77,796	35
宮崎県	149,930	8	366,952	20	-100,086	11	-116,936	35	85,348	31	80,548	26
鹿児島県	160,137	2	407,084	6	-113,259	21	-133,688	47	89,072	20	68,932	46
沖縄県	158,448	3	308,748	46	-21,890	1	-128,411	45	75,753	45	57,098	47
計	133,807	-	347,179	-	-106,496	-	-106,876	-	92,153	-	82,607	-

### (3) 決算から見た都道府県別保険料等(続き)

	1人当たり保険料								保険料負担率					
	実績保険料(所要保険料(調整交付金後))		単年度収支差		その他収入支出		決算補填目的法定外繰入		所要保険料(調整交付金前)		所要保険料(調整交付金後)		実績保険料	
	(円)	順位	(円)	順位	(円)	順位	(円)	順位	(%)	順位	(%)	順位	(%)	順位
北海道	-6,225	28	-1,089	27	2,150	8	-7,287	36	24.6	23	15.3	26	14.2	29
青森県	-5,632	25	-4,231	43	1,296	16	-2,697	21	30.4	12	18.1	12	16.9	9
岩手県	1,415	3	1,963	7	1,427	13	-1,975	15	27.6	18	14.6	33	14.9	21
宮城県	3,958	2	3,366	2	627	22	-35	2	24.2	25	13.8	37	14.4	27
秋田県	-5,382	22	-560	23	-3,291	41	-1,531	13	31.2	9	18.1	11	16.8	10
山形県	-1,483	10	-4,652	46	4,155	1	-986	7	26.2	20	17.2	18	16.9	7
福島県	959	6	2,241	5	-323	28	-958	6	22.4	32	12.1	43	12.3	41
茨城県	-5,693	26	1,212	12	1,824	10	-8,729	38	19.2	41	13.7	38	12.8	40
栃木県	1,285	4	830	15	1,618	12	-1,163	9	19.7	39	13.5	40	13.7	36
群馬県	-5,534	23	-1,770	29	-1,682	35	-2,082	17	21.6	35	15.1	28	14.1	31
埼玉県	-12,014	41	1,873	9	2,837	5	-16,724	44	16.1	43	12.8	41	11.2	44
千葉県	-4,546	17	1,010	13	3,374	2	-8,930	39	15.9	44	12.0	44	11.4	43
東京都	-24,972	47	2,168	6	2,168	7	-29,326	47	13.2	47	11.1	47	8.6	47
神奈川県	-15,607	44	856	14	706	21	-17,169	45	14.2	46	11.8	46	10.0	46
新潟県	-639	8	1,574	11	722	20	-2,935	22	23.8	26	15.3	24	15.2	19
富山県	4,811	1	3,004	3	1,807	11	0	1	20.4	38	13.7	39	14.5	25
石川県	-44	7	1,636	10	-167	27	-1,512	12	23.2	28	15.5	23	15.5	18
福井県	-8,232	35	-262	22	1,337	14	-9,306	41	23.2	27	16.2	20	14.8	22
山梨県	-1,460	9	1,874	8	-1,484	34	-1,850	14	22.1	33	15.1	27	14.9	20
長野県	-6,099	27	-3,131	37	1,150	18	-4,118	28	21.6	34	14.7	32	13.6	37
岐阜県	-3,196	11	-2,500	31	1,311	15	-2,007	16	19.6	40	14.0	36	13.5	38
静岡県	-3,926	12	-715	24	3,131	3	-6,342	34	16.6	42	12.7	42	12.1	42
愛知県	-11,185	40	-165	19	-3,846	44	-7,175	35	14.8	45	11.8	45	10.5	45
三重県	-4,067	13	-2,890	34	2,895	4	-4,071	27	20.5	37	14.1	35	13.5	39
滋賀県	-6,300	29	-5,228	47	1,225	17	-2,297	20	21.1	36	14.9	30	13.8	34
京都府	-5,613	24	-2,928	35	-2,046	38	-639	3	24.4	24	15.3	25	14.3	28
大阪府	-10,467	38	-105	17	-5,547	46	-4,815	31	25.7	21	16.1	21	14.2	30
兵庫県	-6,952	30	-959	26	-3,046	40	-2,947	23	22.8	30	14.9	29	13.7	35
奈良県	1,203	5	297	16	2,336	6	-1,431	11	22.9	29	14.3	34	14.6	24
和歌山県	-4,134	14	-150	18	-1,873	37	-2,111	18	29.8	13	17.7	15	16.9	8
鳥取県	-4,667	18	-3,660	39	2,120	9	-3,127	25	29.3	14	17.6	16	16.6	14
島根県	-4,914	20	-4,624	45	580	23	-870	5	27.8	17	17.8	14	16.8	12
岡山県	-7,543	32	2,393	4	-844	30	-9,091	40	25.3	22	16.0	22	14.7	23
広島県	-4,994	21	-2,889	33	-1,023	31	-1,082	8	22.7	31	14.8	31	14.0	33
山口県	-4,523	16	-3,738	40	486	25	-1,271	10	28.0	16	18.0	13	17.1	6
徳島県	-4,493	15	-3,087	36	737	19	-2,143	19	35.7	3	19.7	3	18.7	1
香川県	-9,550	36	-208	21	-1,244	32	-8,098	37	27.1	19	17.4	17	15.6	17
愛媛県	-9,992	37	-1,348	28	-3,830	43	-4,814	30	33.0	7	19.5	4	17.2	5
高知県	-10,506	39	-3,438	38	-3,771	42	-3,297	26	31.7	8	18.8	6	16.6	15
福岡県	-14,000	43	-166	20	-4,407	45	-9,427	42	28.3	15	17.2	19	14.5	26
佐賀県	-7,235	31	-2,629	32	573	24	-5,179	33	30.8	11	18.6	7	17.2	4
長崎県	-8,193	34	-3,783	41	-1,336	33	-3,074	24	33.9	5	18.6	8	16.8	13
熊本県	-12,950	42	-1,905	30	-6,073	47	-4,971	32	31.2	10	18.2	10	15.6	16
大分県	-8,108	33	-820	25	-3,046	39	-4,242	29	35.7	4	20.3	2	18.4	2
宮崎県	-4,800	19	-4,110	42	96	26	-786	4	33.8	6	19.3	5	18.2	3
鹿児島県	-20,140	46	-4,295	44	-1,864	36	-13,981	43	39.1	1	21.7	1	16.8	11
沖縄県	-18,655	45	6,260	1	-819	29	-24,096	46	38.9	2	18.6	9	14.0	32
計	-9,545	-	-59	-	-183	-	-9,303	-	20.1	-	13.9	-	12.4	-

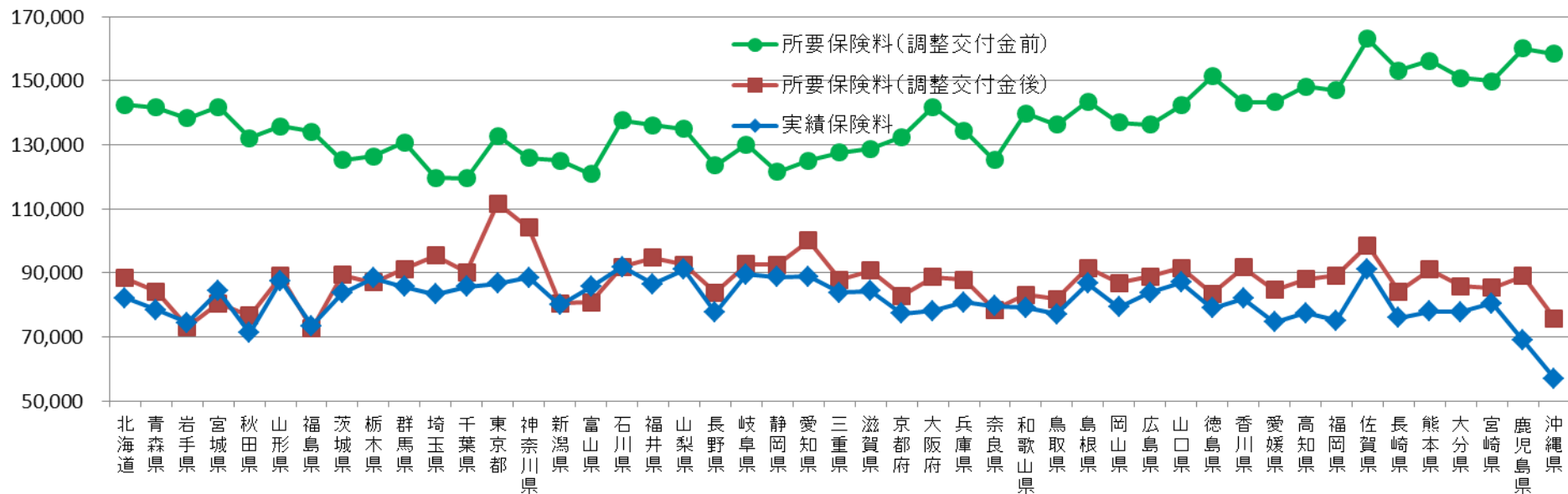
# (4) 1人当たり所要保険料(調整交付金前)の要因分解



# (5) 1人当たり保険料の要因分解

(円)

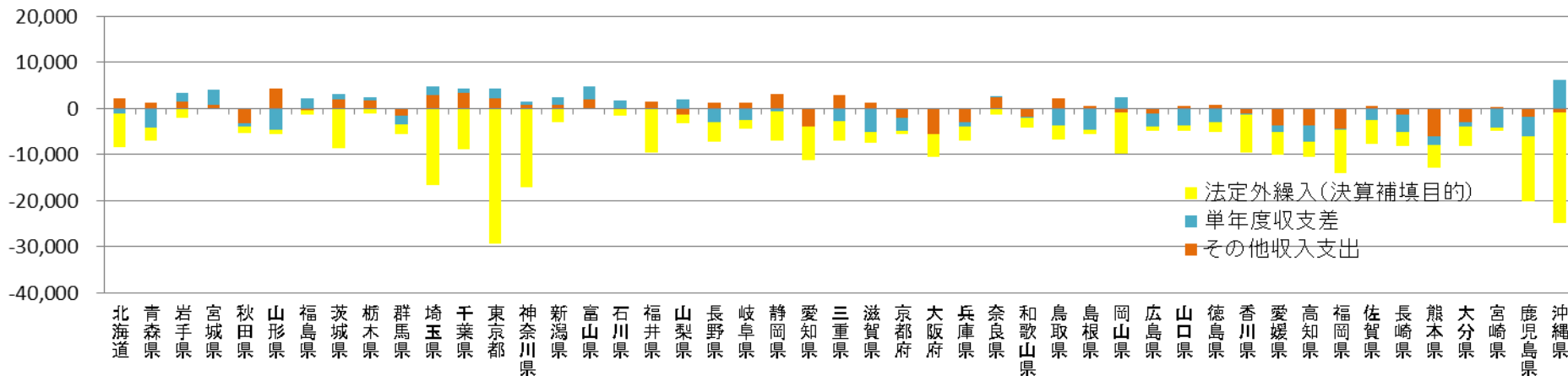
一人当たり保険料



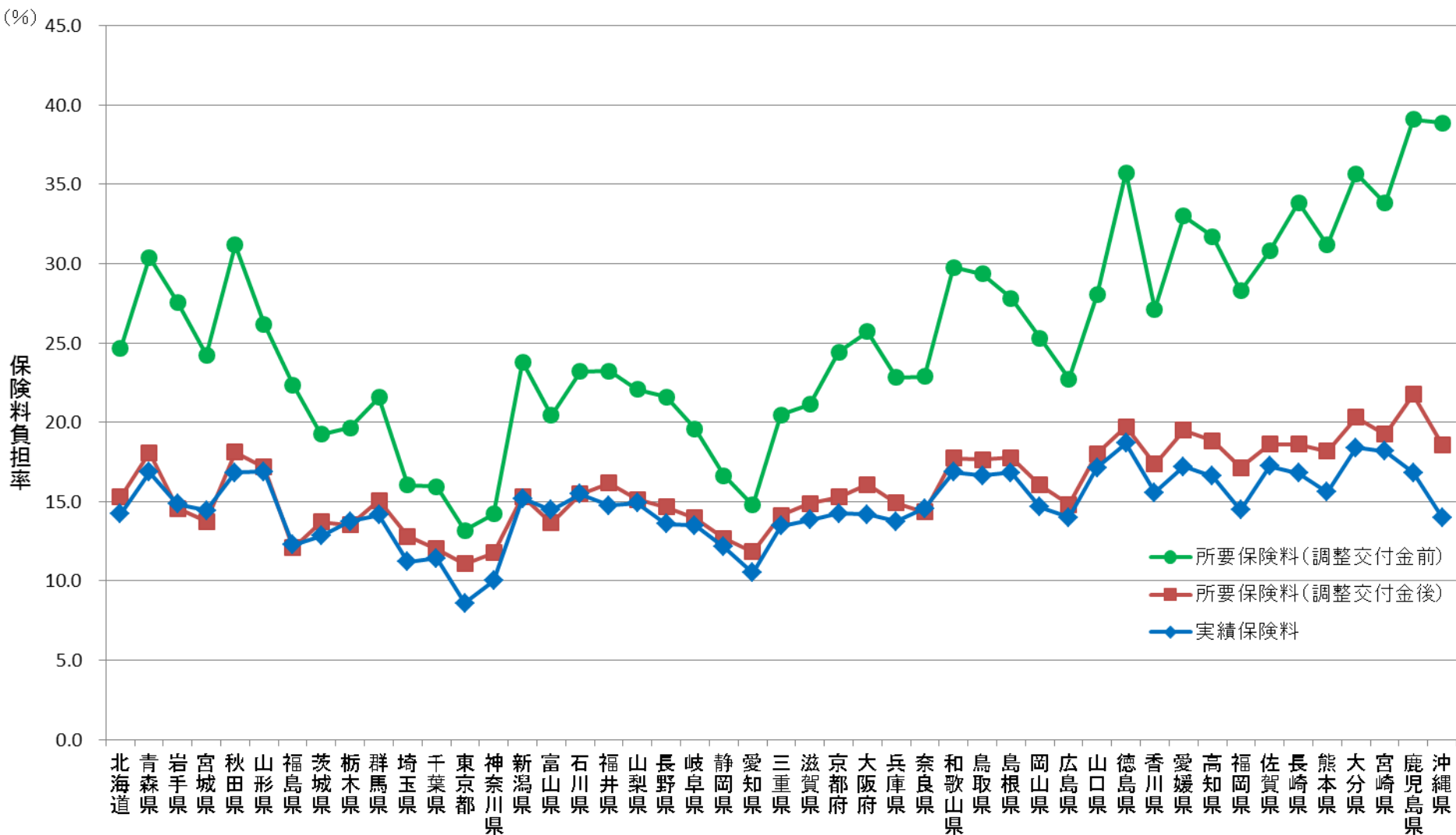
## (実績保険料と所要保険料(調整交付金後)の差(要因Ⅲ)の要因分解)

(円)

一人当たり金額

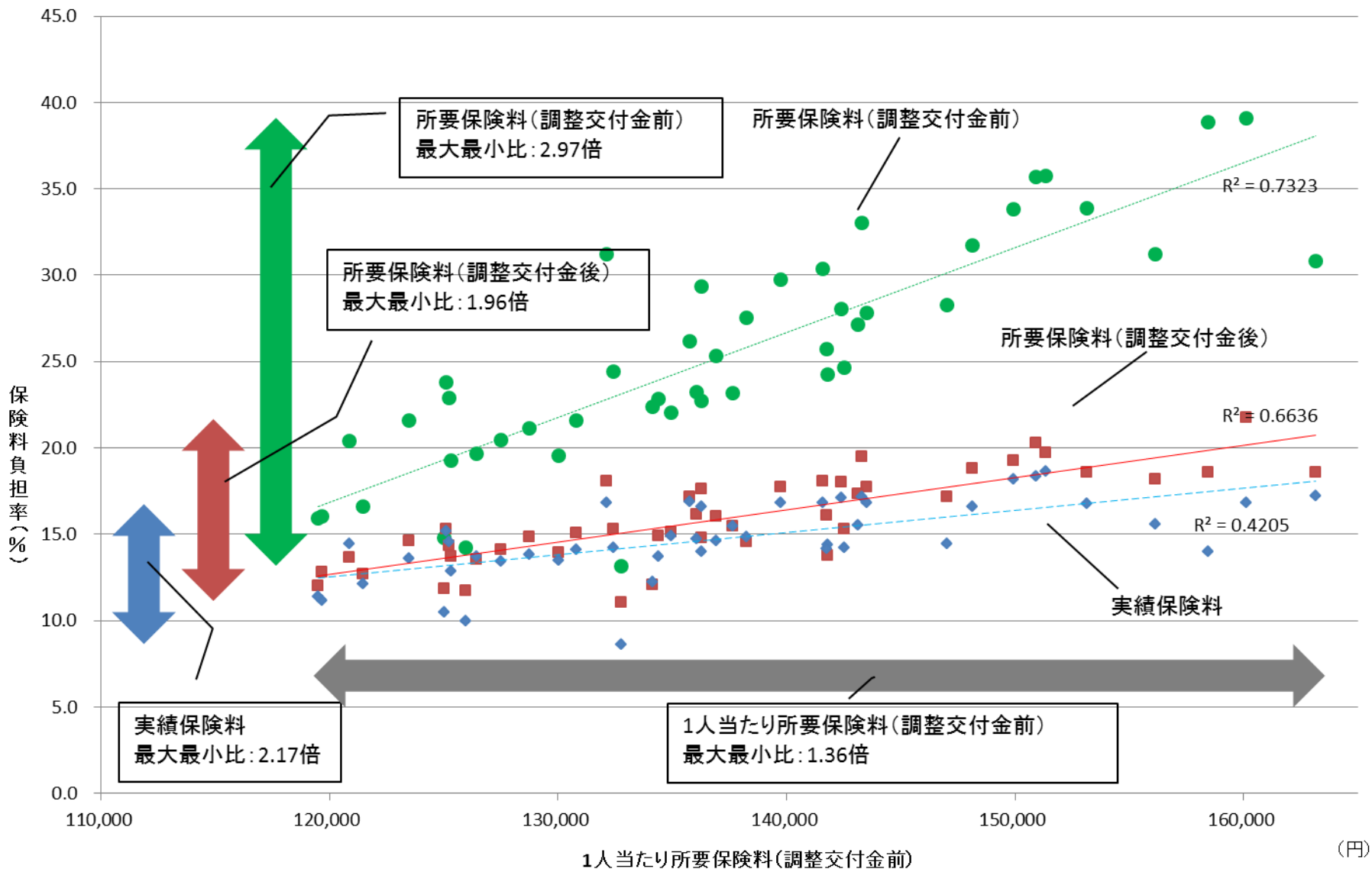


## (6) 保険料負担率での比較



※ 保険料負担率は、旧ただし書所得に対する保険料の比率。

# (7) 保険料と保険料負担率の相関



※ R<sup>2</sup>は決定係数で、変動のうち回帰式によって説明できる割合を表し、相関係数Rの2乗に等しい。

※ 保険料負担率は、旧ただし書所得に対する保険料の比率。

## (8) 指標の計算式

### ○ 所要保険料(調整交付金前)

給付費から療養給付費分の公費を除いた額。介護分は含まない。この分析では医療費等の水準を示す指標としている。

保険給付費(一般) + 保険給付費(退職) + 後期高齢者支援金 + 前期高齢者納付金  
+ 高額医療費共同事業拠出金 + 保険財政共同安定化事業拠出金  
- 療養給付費等負担金(介護除く) - 高額医療費共同事業負担金 - 出産育児一時金補助金  
- 災害臨時特例補助金 - 療養給付費等交付金 - 前期高齢者交付金  
- 第一号都道府県調整交付金(介護除く) - 第二号都道府県調整交付金  
- 高額医療費共同事業交付金 - 保険財政共同安定化事業交付金 - 基準超過費用  
- 出産育児一時金等繰入金

### ○ 所要保険料(調整交付金後)

給付費等から見込まれる保険料で賄うべき額。介護分は含まない。

所要保険料(調整交付金前) - 普通調整交付金(介護除く) - 特別調整交付金 - 保険基盤安定繰入金

### ○ 実績保険料

各保険者の決算に基づく基礎賦課分及び後期支援金分の保険料収入実績。過年度分含むが、介護分は含まない。