

平成25年度  
市町村国民健康保険における  
保険料の地域差分析

平成27年(2015年)9月  
厚生労働省保険局調査課

# 目次

<b>1. 保険料指数について</b>	<b>2</b>
<b>2. 計算方法</b>	<b>3</b>
(1) 応能割指数、応益割指数	3
(2) 標準化指数、標準化保険料算定額	4
<b>3. 結果</b>	<b>6</b>
(1) 都道府県別保険料指数等	8
(2) 都道府県別保険料マップ	9
(3) 保険料指数等の都道府県別状況	10
(4) 保険料指数等の保険者別状況	13
(5) 保険者別保険料マップ	15
(6) 各種相関等	16
<b>(参考1) 後期高齢者医療制度における保険料指数</b>	<b>18</b>
(1) 都道府県別保険料指数等	19
(2) 都道府県別保険料マップ	20
(3) 各種相関	21
<b>(参考2) 決算から見た保険料分析について</b>	<b>22</b>
(1) 分析の考え方	22
(2) 指標のイメージ	23
(3) 決算から見た都道府県別保険料等	24
(4) 1人当たり所要保険料(調整交付金前)の要因分解	26
(5) 1人当たり保険料の要因分解	27
(6) 保険料負担率での比較	28
(7) 各種相関	29
(8) 指標の計算式	30

**【基礎データ(厚生労働省ホームページに掲載)】**

・各図表のデータを掲載。保険料指数については保険者別データも掲載

# 1. 保険料指数について

- 市町村国民健康保険においては、保険者(市町村)ごとに保険料水準に格差があることが知られているが、資産割や平等割については保険者によって導入状況が異なるなど、保険料賦課方式が異なっているため単純に比較することが難しい。
- そこで全ての保険者で共通に保険料水準を比較することのできる指数として、「応能割指数」、「応益割指数」、「標準化指数」の3つの保険料指数を作成して保険料水準の比較を行った。

※ なお、今回は医療給付費分及び後期高齢者支援金分の保険料について分析を行ったものであり、介護納付金分の保険料は含んでいない。

応能割指数	<ul style="list-style-type: none"><li>・ 応能割率(=応能割算定額(所得割+資産割)の旧ただし書所得に対する比率)を、全国平均を1として指数化したもの。</li><li>・ 応能割の比重が大きい中高所得者の保険料水準を示す指標に近い。</li></ul>
応益割指数	<ul style="list-style-type: none"><li>・ 応益割額(=被保険者1人当たりの応益割算定額(均等割+平等割))を、全国平均を1として指数化したもの。</li><li>・ 所得や資産のない低所得者の保険料水準を示す指標。</li></ul>
標準化指数	<ul style="list-style-type: none"><li>・ 平均所得者の保険料の応益割と応能割の比率で応益割指数と応能割指数を加重平均したもの。</li><li>・ 平均所得者の保険料水準を示す指標。</li></ul>

## 「1人当たり保険料調定額」と「保険料負担率」について

- 従来、保険料水準の比較として、「1人当たり保険料調定額」や、その所得に対する比率である「保険料負担率」を用いることがあったが、これらは所得水準の影響を受けるものであり、所得の高い市町村は「1人当たり保険料調定額」は高く、「保険料負担率」は低くなり、所得の低い市町村はその逆となる。
- すなわち、同じ賦課方式で所得割率、均等割などの保険料水準も同じ市町村であっても、所得水準により「1人当たり保険料調定額」や「保険料負担率」は異なってくるものであり、保険料水準の指標としては必ずしも適切でない場合がある。

## 2. 計算方法

今回の分析に用いた保険料指数は以下のように計算した。

### (1) 応能割指数、応益割指数

応能割指数 = 当該保険者の応能割率 / 全国平均応能割率

応益割指数 = 当該保険者の応益割額 / 全国平均応益割額

応能割率 = 所得割率 + 資産割算定額 / 旧ただし書所得総額

応益割額 = 1人当たり均等割額 + 平等割算定額 / 被保険者総数

所得割率 =  $\begin{cases} \text{条例で定める所得割率} & (\text{旧ただし書方式かつ均一賦課保険者の場合}) \\ \text{所得割算定額} / \text{旧ただし書所得総額} & (\text{全国平均、都道府県別及び上記以外の保険者の場合}) \end{cases}$

1人当たり均等割額 =  $\begin{cases} \text{条例で定める1人当たり均等割額} & (\text{均一賦課保険者の場合}) \\ \text{均等割算定額} / \text{被保険者総数} & (\text{全国平均、都道府県別及び上記以外の保険者の場合}) \end{cases}$

※1 応能割率は応能割算定額(所得割+資産割)の旧ただし書所得に対する比率、応益割額は被保険者1人当たりの応益割算定額(均等割+平等割)をそれぞれ表している。

※2 応能割率、応益割額は、資産割や平等割をそれぞれ所得当たり又は被保険者1人当たりに換算しているため、3方式や4方式の保険者では、保険料率(条例で定める所得割率、資産割率、1人当たり均等割額及び1世帯当たり平等割額)が全く同じ保険者でも、所得当たりの資産額や世帯当たり被保険者数の高低により、上記の保険料指数に差が生じる場合がある。

## (2) 標準化指数、標準化保険料算定額

$$\text{標準化指数} = \text{平均応能割比率} \times \text{応能割指数} + \text{平均応益割比率} \times \text{応益割指数}$$

$$\text{平均応能割比率} = \frac{\text{全国平均応能割率} \times \text{全国平均1人当たり旧ただし書所得}}{\text{全国平均応能割率} \times \text{全国平均1人当たり旧ただし書所得} + \text{全国平均応益割額}}$$

$$\text{平均応益割比率} = \frac{\text{全国平均応益割額}}{\text{全国平均応能割率} \times \text{全国平均1人当たり旧ただし書所得} + \text{全国平均応益割額}}$$

$$\text{標準化保険料算定額} = \text{応能割率} \times \text{全国平均1人当たり旧ただし書き所得} + \text{応益割額}$$

※ 式を変形することにより、標準化指数、標準化保険料算定額は以下の式でも表すことができ、この式から、標準化指数、標準化保険料算定額は全国平均並みの所得の人の保険料水準を表す指標と考えることができる。

$$\text{標準化指数} = \frac{\text{当該保険者の応能割率} \times \text{全国平均1人当たり旧ただし書所得} + \text{当該保険者の応益割額}}{\text{全国平均応能割率} \times \text{全国平均1人当たり旧ただし書所得} + \text{全国平均応益割額}}$$

$$\text{標準化保険料算定額} = \text{標準化指数} \times \text{全国平均1人当たり保険料算定額}$$

## <基礎データ>

計算に用いた基礎データは以下のとおり。

- 1人当たり所得:平成25年度国民健康保険実態調査(保険者票)の保険者別1人当たり課税標準額(旧ただし書所得)
- その他の基礎データは平成25年度国民健康保険事業年報による。

### ※ 東日本大震災に係る特定被災区域とは

「東日本大震災に対処するための特別の財政援助及び助成に関する法律(平成二十三年五月二日法律第四十号)」に基づき、東日本大震災に際し、災害救助法(昭和二十二年法律第百十八号)が適用された市町村のうち政令で定めるもの及びこれに準ずる市町村として政令で定めるものの区域をいい、平成24年2月22日時点で10県222市町村が指定されている。

### (参考) 市町村国保の保険料算定方法について

市町村国保の保険料は、世帯ごとに、以下の計算式により計算された保険料算定額から、低所得者に対する軽減等を行った額が実際の保険料調定額として賦課される。

各世帯における保険料算定額 = 世帯応能割額 + 世帯応益割額

世帯応能割額 = 所得割額(所得割率 × 世帯所得額) + 資産割額(資産割率 × 世帯資産額)

世帯応益割額 = 1人当たり均等割額 × 世帯被保険者数 + 1世帯当たり平等割額

※1 所得割率、資産割率、1人当たり均等割額及び1世帯当たり平等割額は各保険者の条例において定められている。

※2 多くの保険者では、世帯所得額として旧ただし書所得を使用し、世帯資産額として固定資産税額を使用している。

※3 1人当たり均等割額は被保険者1人につき賦課される額であり、1世帯当たり平等割額は世帯ごとに賦課される額である。

※4 保険料は、医療給付費分、後期高齢者支援金分、介護納付金分ごとに計算され、それぞれ賦課限度額が定められている。なお、世帯所得額や世帯資産額をそのまま使うと賦課限度額を超える場合には、所得額や資産額を補正することとされているが、本稿で「保険料算定額」と言うときは、補正する前の所得額や資産額で計算した数値を表している。

※5 所得割、資産割、均等割、平等割のすべてを賦課する必要はなく、保険者によって、2方式(所得割、均等割)、3方式(所得割、均等割、平等割)、4方式(所得割、資産割、均等割、平等割)を選択することができる。

# 3. 結果

## ○ 保険料指数等の推移

### ・都道府県別

	標準化指数						応能割指数						応益割指数					
	標準化保険料算定額(円)						応能割率(%)						応益割額(円)					
	最高		最低		格差	最高		最低		格差	最高		最低		格差			
平成22年度	徳島県	1,387	東京都	0,805	1.7倍	徳島県	1,629	神奈川県	0,762	2.1倍	大阪府	1,194	埼玉県	0,717	1.7倍			
		140,935		81,829			14.9		7.0		51,656		31,026					
平成23年度	徳島県	1,347	東京都	0,820	1.6倍	徳島県	1,555	神奈川県	0,798	1.9倍	大阪府	1,168	埼玉県	0,696	1.7倍			
		139,303		84,811			14.7		7.5		51,389		30,623					
平成24年度	徳島県	1,287	東京都	0,842	1.5倍	徳島県	1,471	神奈川県	0,806	1.8倍	石川県	1,193	埼玉県	0,703	1.7倍			
		135,765		88,799			14.0		7.7		53,709		31,658					
平成25年度	徳島県	1,278	東京都	0,831	1.5倍	徳島県	1,446	東京都	0,819	1.8倍	石川県	1,199	埼玉県	0,696	1.7倍			
		138,692		90,202			14.0		7.9		54,645		31,728					

### ・保険者別

	標準化指数						応能割指数						応益割指数					
	標準化保険料算定額(円)						応能割率(%)						応益割額(円)					
	最高		最低		格差	最高		最低		格差	最高		最低		格差			
平成22年度	徳島県徳島市	1,744	東京都青ヶ島村	0,411	4.2倍	沖縄県多良間村	2,232	北海道幌延町	0,394	5.7倍	北海道利尻町	1,538	鹿児島県三島村	0,327	4.7倍			
		177,230		41,720			20.4		3.6		66,495		14,153					
平成23年度	沖縄県多良間村	1,665	東京都青ヶ島村	0,396	4.2倍	沖縄県多良間村	2,349	東京都青ヶ島村	0,385	6.1倍	三重県朝日町	1,553	鹿児島県三島村	0,323	4.8倍			
		172,145		40,931			22.2		3.6		68,305		14,228					
平成24年度	沖縄県多良間村	1,650	東京都青ヶ島村	0,438	3.8倍	沖縄県多良間村	2,334	東京都青ヶ島村	0,382	6.1倍	北海道妹背牛町	1,547	鹿児島県三島村	0,329	4.7倍			
		174,120		46,229			22.3		3.6		69,692		14,830					
平成25年度	徳島県阿波市	1,586	東京都青ヶ島村	0,433	3.7倍	沖縄県多良間村	2,023	北海道幌加内町	0,328	6.2倍	北海道苫前町	1,578	鹿児島県三島村	0,318	5.0倍			
		172,100		46,953			19.5		3.2		71,943		14,500					

※ 平成24・25年度は東日本大震災に係る特定被災区域を除いている。

## ○ 保険料指数等の都道府県内格差の推移

	標準化指数、標準化保険料算定額				応能割指数、応能割率				応益割指数、応益割額			
	格差の最大		格差の最小		格差の最大		格差の最小		格差の最大		格差の最小	
	平成22年度	北海道	2.7倍	富山県	1.2倍	北海道	4.4倍	富山県	1.4倍	鹿児島県	3.7倍	富山県
平成23年度	北海道	2.6倍	富山県	1.2倍	北海道	4.3倍	富山県	1.4倍	鹿児島県	3.6倍	富山県	1.3倍
平成24年度	沖縄県	2.5倍	富山県	1.2倍	北海道	4.2倍	富山県	1.3倍	鹿児島県	3.4倍	富山県	1.2倍
平成25年度	北海道	2.6倍	滋賀県	1.3倍	北海道	4.9倍	滋賀県	1.2倍	鹿児島県	3.6倍	富山県	1.3倍

※ 平成24・25年度は東日本大震災に係る特定被災区域を除いている。そのため、特定被災区域のみの県及び特定被災区域が大半を占める県(岩手県、宮城県、福島県、茨城県)は除いている。

## ○ 都道府県別保険料指数等

- ・標準化指数、標準化保険料算定額が最も高い都道府県は徳島県(1.278、138,692円)、最も低い都道府県は東京都(0.831、90,202円)であり、1.5倍の格差
- ・応能割指数、応能割率が最も高い都道府県は徳島県(1.446、14.0%)、最も低い都道府県は東京都(0.819、7.9%)であり、1.8倍の格差
- ・応益割指数、応益割額が最も高い都道府県は石川県(1.199、54,645円)、最も低い都道府県は埼玉県(0.696、31,728円)であり、1.7倍の格差

## ○ 保険料指数等の都道府県別分布

- ・標準化指数、標準化保険料算定額の格差が最も大きい都道府県は北海道(2.6倍)、最も小さい都道府県は滋賀県(1.3倍)
- ・応能割指数、応能割率の格差が最も大きい都道府県は北海道(4.9倍)、最も小さい都道府県は滋賀県(1.2倍)
- ・応益割指数、応益割額の格差が最も大きい都道府県は鹿児島県(3.6倍)、最も小さい都道府県は富山県(1.3倍)

※ 東日本大震災に係る特定被災区域が県内の全域若しくは大半の地域を占める県(岩手県、宮城県、福島県、茨城県)は、除いている。

## ○ 保険料指数等の保険者別状況

- ・標準化指数、標準化保険料算定額が最大の保険者は徳島県阿波市(1.586、172,100円)、最小の保険者は東京都青ヶ島村(0.433、46,953円)で3.7倍の格差
- ・応能割指数、応能割率が最大の保険者は沖縄県多良間村(2.023、19.5%)、最小の保険者は北海道幌加内町(0.328、3.2%)で6.2倍の格差
- ・応益割指数、応益割額が最大の保険者は北海道苫前町(1.578、71,943円)、最小の保険者は鹿児島県三島村(0.318、14,500円)で5.0倍の格差
- ・約8割の保険者が標準化指数0.8~1.2となっている。
- ・標準化指数・応能割指数・応益割指数を比較すると、応能割指数のばらつきが大きい。

※ 東日本大震災に係る特定被災区域を除いている。

## ○ 各種相関等

- ・応能割指数と応益割指数、医療費の地域差指数と標準化指数について、相関はあまり見られなかった。

※ 後期高齢者医療制度ではこれらで強い相関が見られた。(21頁参照)

- ・法定外繰入額が多い保険者ほど、保険料指数が小さくなる傾向が見られた。



# (1) 都道府県別保険料指数等

	被保険者数 (千人)	1人当たり 旧ただし書き所得 (円)	保険料指数										1人当たり保険料 (税)調定額 (円)	(参考)医療費の 地域差指数	
			標準化指数	標準化保険料		応能割指数	応能割率		応益割指数	応益割額		順位		順位	
				算定額 (円)	順位		(%)	順位		(円)	順位				
北海道	1,447	555,703	1.134	123,049	12	1.168	11.3	12	1.086	49,533	17	84,647	1.103	13	
青森県	424	469,765	1.147	124,510	9	1.191	11.5	10	1.088	49,583	16	82,740	0.948	39	
岩手県	346	499,337	1.026	111,333	33	1.072	10.4	28	0.963	43,895	40	75,571	0.990	28	
宮城県	603	597,469	1.158	125,701	7	1.193	11.5	9	1.111	50,664	6	88,757	1.006	25	
秋田県	278	464,592	1.086	117,861	22	1.135	11.0	18	1.019	46,467	35	77,003	1.024	23	
山形県	287	542,444	1.179	127,879	5	1.216	11.7	5	1.127	51,376	3	91,125	0.982	30	
福島県	538	560,543	1.041	112,988	29	1.091	10.5	25	0.973	44,344	38	75,047	0.984	29	
茨城県	897	642,198	0.937	101,668	43	0.970	9.4	38	0.891	40,607	43	85,121	0.894	47	
栃木県	578	678,674	1.011	109,683	37	0.983	9.5	35	1.050	47,861	28	92,770	0.919	44	
群馬県	589	591,562	1.019	110,584	35	1.015	9.8	34	1.025	46,717	32	88,131	0.927	42	
埼玉県	2,062	733,249	0.891	96,702	46	1.033	10.0	32	0.696	31,728	47	84,147	0.916	45	
千葉県	1,800	738,015	0.944	102,413	41	0.964	9.3	40	0.916	41,755	42	87,577	0.902	46	
東京都	3,721	942,895	0.831	90,202	47	0.819	7.9	47	0.848	38,666	44	87,769	0.982	31	
神奈川県	2,388	863,867	0.942	102,240	42	0.924	8.9	44	0.967	44,097	39	94,427	0.955	38	
新潟県	576	539,437	1.032	111,948	31	1.039	10.0	31	1.021	46,556	34	82,789	0.963	36	
富山県	243	592,620	1.023	110,980	34	0.965	9.3	39	1.103	50,284	11	89,233	0.994	26	
石川県	282	585,572	1.136	123,302	11	1.091	10.5	24	1.199	54,645	1	91,371	1.084	15	
福井県	185	585,710	1.011	109,751	36	0.964	9.3	41	1.077	49,098	20	86,952	1.028	21	
山梨県	250	586,451	1.070	116,144	25	1.064	10.3	29	1.079	49,202	18	90,379	0.961	37	
長野県	559	564,666	0.902	97,861	45	0.948	9.2	42	0.838	38,222	45	77,280	0.937	40	
岐阜県	570	646,623	1.032	112,006	30	0.978	9.4	37	1.107	50,482	8	90,602	0.979	33	
静岡県	1,035	782,560	0.945	102,546	40	0.850	8.2	45	1.076	49,074	21	92,287	0.930	41	
愛知県	1,894	817,679	0.927	100,588	44	0.823	7.9	46	1.071	48,832	23	89,251	0.924	43	
三重県	464	622,982	1.008	109,415	38	0.939	9.1	43	1.104	50,346	10	88,461	0.979	34	
滋賀県	328	606,310	1.031	111,918	32	0.981	9.5	36	1.101	50,178	12	87,687	0.979	32	
京都府	663	545,624	1.123	121,816	13	1.157	11.2	13	1.075	48,993	22	80,915	1.022	24	
大阪府	2,513	539,056	1.150	124,780	8	1.148	11.1	17	1.153	52,558	2	81,771	1.053	17	
兵庫県	1,428	586,645	1.098	119,185	19	1.090	10.5	26	1.110	50,587	7	82,429	1.025	22	
奈良県	377	545,783	1.054	114,399	27	1.044	10.1	30	1.068	48,700	25	83,119	0.969	35	
和歌山県	311	477,120	1.113	120,749	16	1.152	11.1	16	1.059	48,265	27	80,609	0.994	27	
鳥取県	146	459,442	1.121	121,683	14	1.153	11.1	15	1.078	49,149	19	80,306	1.031	20	
島根県	161	527,622	1.109	120,366	18	1.113	10.7	22	1.104	50,356	9	86,273	1.129	7	
岡山県	469	520,459	1.045	113,406	28	1.031	10.0	33	1.065	48,571	26	82,684	1.106	12	
広島県	686	594,451	1.111	120,569	17	1.125	10.9	19	1.092	49,807	15	88,059	1.122	8	
山口県	363	514,994	1.170	126,927	6	1.204	11.6	7	1.123	51,181	4	91,359	1.133	6	
徳島県	188	429,627	1.278	138,692	1	1.446	14.0	1	1.046	47,705	29	82,350	1.109	10	
香川県	246	525,878	1.089	118,194	20	1.083	10.5	27	1.098	50,064	13	86,871	1.153	4	
愛媛県	389	480,323	1.082	117,398	24	1.124	10.9	20	1.023	46,649	33	77,457	1.049	18	
高知県	212	446,598	1.117	121,163	15	1.212	11.7	6	0.985	44,889	37	76,416	1.121	9	
福岡県	1,312	495,894	1.083	117,469	23	1.118	10.8	21	1.034	47,142	31	76,612	1.100	14	
佐賀県	219	524,947	1.188	128,926	3	1.257	12.1	4	1.093	49,837	14	89,838	1.189	1	
長崎県	408	468,857	1.059	114,892	26	1.111	10.7	23	0.987	44,989	36	73,733	1.168	2	
熊本県	518	496,977	1.145	124,296	10	1.201	11.6	8	1.070	48,764	24	80,704	1.107	11	
大分県	305	424,035	1.214	131,718	2	1.282	12.4	2	1.119	51,033	5	80,237	1.142	5	
宮崎県	336	429,261	1.180	128,049	4	1.282	12.4	3	1.039	47,377	30	78,409	1.049	19	
鹿児島県	462	397,035	1.088	118,010	21	1.179	11.4	11	0.961	43,813	41	70,611	1.155	3	
沖縄県	491	375,950	0.982	106,570	39	1.154	11.1	14	0.745	33,950	46	54,750	1.072	16	
計	34,548	651,388	1.000	108,509	-	1.000	9.7	-	1.000	45,592	-	84,815	1.000	-	

平均応能割比率	58.0%
平均応益割比率	42.0%

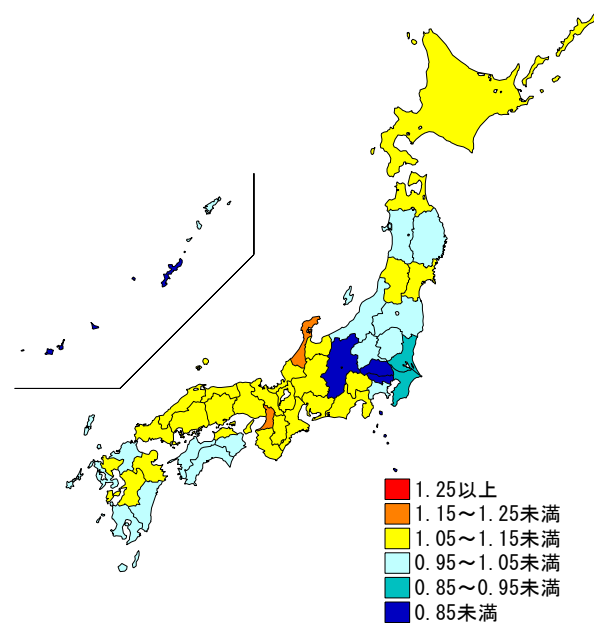
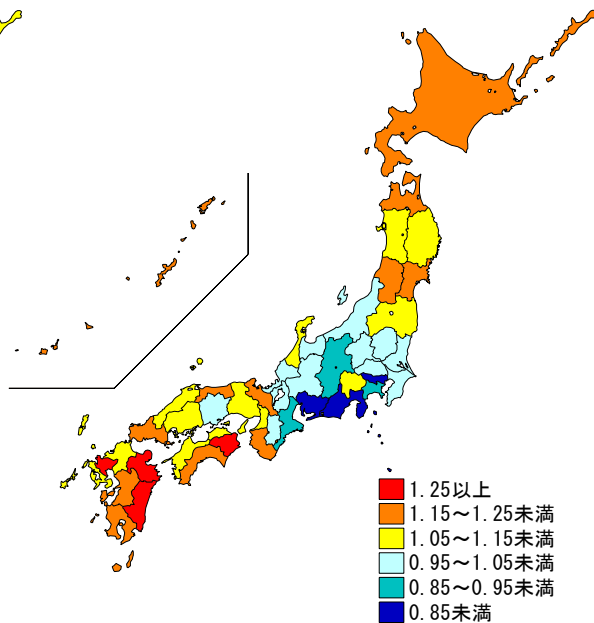
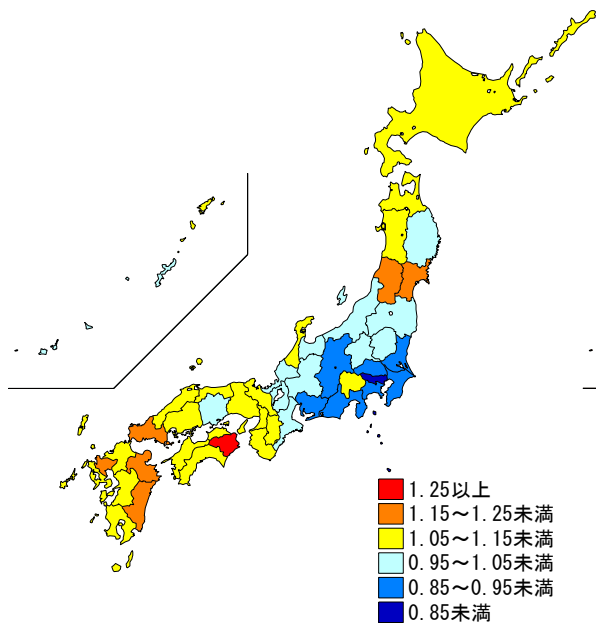
# (2) 都道府県別保険料マップ

(市町村国民健康保険)

<標準化指数>

<応能割指数>

<応益割指数>



# (3) 保険料指数等の都道府県別状況

## ① 保険料指数等の都道府県別格差

	標準化指数				応益割指数				応益割指数			
	最大	最小	格差	最大	最小	格差	最大	最小	格差			
* 北海道	長万部町 1.430	幌加内町 0.552	2.6	松前町 1.610	幌加内町 0.328	4.9	苫前町 1.578	洞爺湖町 0.744	2.1			
* 青森県	中泊町 1.306	六ヶ所村 0.873	1.5	鱒ヶ沢町 1.422	六ヶ所村 0.765	1.9	風間浦村 1.454	深浦町 0.849	1.7			
* 宮城県	-	-	-	-	-	-	-	-	-			
* 秋田県	八郎湯町 1.213	小坂町 0.830	1.5	八郎湯町 1.341	大湯村 0.474	2.8	大湯村 1.389	小坂町 0.704	2.0			
* 山形県	南陽市 1.317	西川町 0.784	1.7	南陽市 1.423	西川町 0.792	1.8	天童市 1.303	西川町 0.772	1.7			
* 福島県	-	-	-	-	-	-	-	-	-			
* 茨城県	境町 1.081	守谷市 0.846	1.3	境町 1.212	守谷市 0.859	1.4	境町 0.902	八千代町 0.733	1.2			
* 栃木県	上三川町 1.361	下野市 0.937	1.5	上三川町 1.348	下野市 0.797	1.7	上三川町 1.380	野木町 0.941	1.5			
* 群馬県	榛東村 1.283	小菅村 0.829	1.5	大泉町 1.402	嬭恋村 0.704	2.0	榛東村 1.391	上野村 0.658	2.1			
* 埼玉県	本庄市 1.004	小鹿野町 0.638	1.6	加須市 1.186	毛呂山町 0.787	1.5	春日部市 0.958	入間市 0.389	2.5			
* 千葉県	富津市 1.138	鴨川市 0.844	1.3	富津市 1.111	鴨川市 0.797	1.4	富津市 1.174	流山市 0.735	1.6			
* 東京都	23区 0.883	青ヶ島村 0.433	2.0	23区 0.866	青ヶ島村 0.412	2.1	23区 0.908	御蔵島村 0.447	2.0			
* 神奈川県	湯河原町 1.298	逗子市 0.681	1.9	湯河原町 1.182	座間市 0.683	1.7	湯河原町 1.459	逗子市 0.637	2.3			
* 新潟県	粟島浦村 1.180	糸魚川市 0.675	1.7	粟島浦村 1.237	糸魚川市 0.636	1.9	粟島浦村 1.102	糸魚川市 0.729	1.5			
* 富山県	上市町 1.136	舟橋村 0.848	1.3	上市町 1.087	舟橋村 0.745	1.5	上市町 1.203	氷見市 0.916	1.3			
* 石川県	加賀市 1.313	川北町 0.785	1.7	加賀市 1.352	川北町 0.714	1.9	小松市 1.335	川北町 0.884	1.5			
* 福井県	あわら市 1.075	池田町 0.626	1.7	美浜町 1.063	池田町 0.578	1.8	あわら市 1.165	池田町 0.693	1.7			
* 岐阜県	富士河口湖町 1.211	小菅村 0.658	1.8	富士河口湖町 1.297	小菅村 0.549	2.4	鳴沢村 1.337	小菅村 0.807	1.7			
* 長野県	生坂村 1.237	大鹿村 0.537	2.3	小谷村 1.360	楢羽村 0.487	2.8	生坂村 1.135	赤木村 0.460	2.5			
* 岐阜県	岐阜町 1.205	白川村 0.672	1.8	岐阜町 1.199	白川村 0.454	2.6	坂祝町 1.244	飛騨市 0.823	1.5			
* 静岡県	沼津市 1.076	川根本町 0.705	1.5	沼津市 1.233	川根本町 0.674	1.8	浜松市 1.225	川根本町 0.747	1.6			
* 愛知県	新城市 1.106	飛鳥村 0.649	1.7	岩倉市 1.109	飛鳥村 0.417	2.7	豊橋市 1.324	清須市 0.675	2.0			
* 三重県	玉城町 1.192	大紀町 0.726	1.6	玉城町 1.144	朝日町 0.695	1.6	朝日町 1.264	大紀町 0.722	1.8			
* 滋賀県	栗東市 1.147	甲良町 0.873	1.3	栗東市 1.029	多賀町 0.833	1.7	栗東市 1.309	甲良町 0.854	1.5			
* 京都府	京都市 1.175	伊根町 0.659	1.8	京都市 1.234	伊根町 0.712	1.7	長岡京市 1.183	伊根町 0.587	2.0			
* 大阪府	守口市 1.317	豊能町 0.824	1.6	東大阪市 1.382	豊能町 0.694	2.0	高石市 1.333	枚方市 0.972	1.4			
* 兵庫県	神戸市 1.295	養父市 0.795	1.6	神戸市 1.365	宝塚市 0.797	1.7	猪名川町 1.235	養父市 0.788	1.6			
* 奈良県	上牧町 1.175	下北山村 0.578	2.0	高取町 1.207	下北山村 0.589	2.1	生駒市 1.286	下北山村 0.563	2.3			
* 和歌山県	湯浅町 1.473	古座川町 0.663	2.2	湯浅町 1.711	古座川町 0.726	2.4	上富田町 1.469	古座川町 0.577	2.5			
* 鳥取県	若桜町 1.319	智頭町 0.671	2.0	若桜町 1.430	智頭町 0.576	1.8	若桜町 1.165	智頭町 0.524	2.2			
* 島根県	大田市 1.329	知夫村 0.792	1.7	大田市 1.429	知夫村 0.765	1.9	大田市 1.190	知夫村 0.830	1.4			
* 岡山県	吉備中央町 1.259	里庄町 0.838	1.5	吉備中央町 1.404	里庄町 0.818	1.7	井原市 1.154	新庄村 0.830	1.4			
* 広島県	広島市 1.169	神石高原町 0.692	1.7	広島市 1.221	熊野町 0.695	1.8	三原市 1.174	神石高原町 0.536	2.2			
* 山口県	萩市 1.297	上関町 0.901	1.4	山陽小野田市 1.367	和木町 0.901	1.5	周南市 1.256	上関町 0.829	1.5			
* 徳島県	阿波市 1.586	那賀町 0.942	1.7	阿波市 1.966	松茂町 0.970	2.0	石井町 1.274	上勝町 0.750	1.7			
* 香川県	多度津町 1.178	直島町 0.887	1.3	琴平町 1.146	直島町 0.695	1.6	多度津町 1.227	小豆島町 0.926	1.3			
* 愛媛県	久万高原町 1.364	砥部町 0.883	1.5	久万高原町 1.663	砥部町 0.922	1.8	東温市 1.287	愛南町 0.733	1.8			
* 高知県	南国市 1.222	三原村 0.792	1.5	南国市 1.324	越知町 0.874	1.5	馬路村 1.145	三原村 0.589	1.9			
* 福岡県	大任町 1.283	東峰村 0.815	1.6	大任町 1.430	大野城市・遠賀町・東峰村 0.880	1.6	飯塚市 1.169	東峰村 0.724	1.6			
* 佐賀県	鹿島市 1.267	玄海町 0.882	1.4	唐津市・鹿島市・太良町 1.367	玄海町 0.821	1.5	鳥栖市 1.238	玄海町 0.828	1.5			
* 長崎県	大村市 1.165	小値賀町 0.805	1.4	杵岐市 1.246	小値賀町 0.828	1.5	大村市 1.116	小値賀町 0.772	1.4			
* 熊本県	あさぎり町 1.344	五木村 0.857	1.6	球磨村 1.477	峯北町 0.932	1.6	市貝町 1.207	五木村 0.711	1.7			
* 大分県	竹田市 1.344	姫島村 0.895	1.5	別府市 1.424	姫島村 1.004	1.4	臼杵市 1.246	姫島村 0.744	1.7			
* 宮崎県	川南町 1.352	西米良村 0.886	1.5	都城市 1.545	西米良村 1.008	1.5	門川町 1.285	西米良村 0.719	1.8			
* 鹿児島県	鹿屋市 1.209	三島村 0.779	1.6	南大隅町 1.392	南種子町 0.920	1.5	南種子町 1.132	三島村 0.318	3.6			
* 沖縄県	多良間村 1.485	北大東村 0.668	2.2	多良間村 2.023	北大東村 0.658	3.1	那覇市 0.851	粟国村 0.407	2.1			

※「\*」の都道府県は各項目の「最大」または「最小」のどちらかが東日本大震災に係る特定被災区域となる場合、これを除いている。  
特定被災区域を含めた場合は以下のとおりである。

	標準化指数				応益割指数				応益割指数			
	最大	最小	格差	最大	最小	格差	最大	最小	格差			
岩手県	西和賀町 1.209	宮古市 0.795	1.5	金ヶ崎町 1.290	野田村 0.686	1.9	西和賀町 1.108	宮古市 0.708	1.6			
宮城県	塩竈市 1.245	七ヶ宿町 0.730	1.7	蔵王町 1.384	七ヶ宿町 0.786	1.8	塩竈市 1.341	七ヶ宿町 0.652	2.1			
福島県	楢葉町 1.594	檜枝岐村 0.533	3.0	楢葉町 1.683	檜枝岐村 0.462	3.6	楢葉町 1.471	檜枝岐村 0.632	2.3			
茨城県	河内町 1.089	東海村 0.770	1.4	北茨城市 1.238	東海村 0.787	1.6	つくば市 1.160	常陸太田市 0.660	1.8			
栃木県	上三川町 1.361	市貝町 0.910	1.5	上三川町 1.348	下野市 0.797	1.7	上三川町 1.380	市貝町 0.714	1.9			
千葉県	九十九里町 1.222	浦安市 0.690	1.8	多古町 1.144	成田市 0.740	1.5	九十九里町 1.409	習志野市 0.597	2.4			
新潟県	粟島浦村 1.180	糸魚川市 0.675	1.7	粟島浦村 1.237	糸魚川市 0.636	1.9	十日町市 1.137	糸魚川市 0.729	1.6			

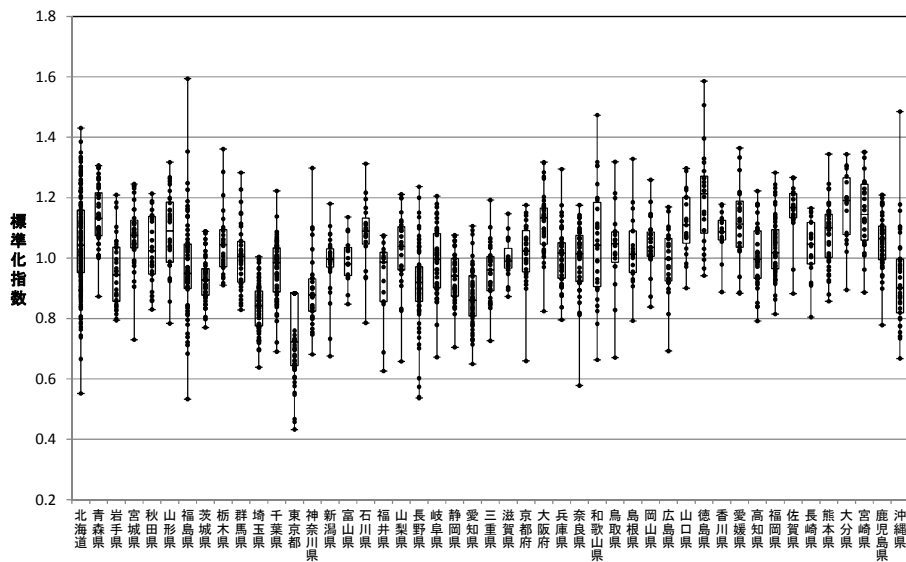
# ① 保険料指数等の都道府県別格差(続き)

	標準化保険料算定額					応能割率					応益割額							
	平均	最大	最小	格差	平均	最大	最小	格差	平均	最大	最小	格差						
	(円)	(円)	(円)	(%)	(%)	(%)	(%)	(%)	(円)	(円)	(円)	(円)						
北海道	123,049	長万部町	155,216	幌加内町	59,874	2.6	11.3	松前町	15.6	幌加内町	3.2	4.9	49,533	苫前町	71,943	洞爺湖町	33,921	2.1
青森県	124,510	中泊町	141,743	六ヶ所村	94,706	1.5	11.5	鱒ヶ沢町	13.7	六ヶ所村	7.4	1.9	49,583	風間浦村	66,292	深浦町	38,701	1.7
岩手県	111,333	-	-	-	-	-	10.4	-	-	-	-	-	43,895	-	-	-	-	-
宮城県	125,701	-	-	-	-	-	11.5	-	-	-	-	-	50,664	-	-	-	-	-
秋田県	117,861	八郎潟町	131,674	小坂町	90,058	1.5	11.0	八郎潟町	12.9	大湯村	4.6	2.8	46,467	大湯村	63,323	小坂町	32,084	2.0
山形県	127,879	南陽市	142,958	西川町	85,048	1.7	11.7	南陽市	13.7	西川町	7.7	1.8	51,376	天童市	59,424	西川町	35,207	1.7
福島県	112,988	-	-	-	-	-	10.5	-	-	-	-	-	44,344	-	-	-	-	-
茨城県	101,668	境町	117,351	守谷市	91,747	1.3	9.4	境町	11.7	守谷市	8.3	1.4	40,607	境町	41,126	八千代町	33,419	1.2
栃木県	109,683	上三川町	147,696	下野市	101,716	1.5	9.5	上三川町	13.0	下野市	7.7	1.7	47,861	上三川町	62,916	野木町	42,903	1.5
群馬県	110,584	榛東村	139,197	上野村	89,906	1.5	9.8	大泉町	13.5	榛東村	6.8	2.0	46,717	榛東村	63,436	上野村	29,989	2.1
埼玉県	96,702	本庄市	108,951	小鹿野町	69,245	1.6	10.0	加須市	11.5	小呂山町	7.6	1.5	31,728	春日部市	43,700	入間市	17,730	2.5
千葉県	102,413	富津市	123,448	鴨川市	91,543	1.3	9.3	富津市	10.7	鴨川市	7.7	1.4	41,755	富津市	53,526	流山市	33,500	1.6
東京都	90,202	23区	95,856	青ヶ島村	46,953	2.0	7.9	23区	8.4	青ヶ島村	4.0	2.1	38,666	23区	41,400	御蔵島村	20,394	2.0
神奈川県	102,240	湯河原町	140,870	逗子市	73,919	1.9	8.9	座間市	11.4	湯河原町	6.6	1.7	44,097	湯河原町	66,533	逗子市	29,039	2.3
新潟県	111,948	粟島浦村	128,089	糸魚川市	73,267	1.7	10.0	粟島浦村	11.9	糸魚川市	6.1	1.9	46,556	粟島浦村	50,260	糸魚川市	33,243	1.5
富山県	110,980	上市町	123,258	舟橋村	91,986	1.3	9.3	上市町	10.9	舟橋村	7.2	1.5	50,284	上市町	54,849	氷見市	41,776	1.3
石川県	123,302	加賀市	142,437	川北町	85,222	1.7	10.5	加賀市	13.1	川北町	6.9	1.9	54,645	小松市	60,308	小松市	40,308	1.5
福井県	109,751	あわら市	116,639	池田町	67,911	1.7	9.3	美浜町	10.3	池田町	5.6	1.8	49,098	あわら市	53,100	池田町	31,574	1.7
山梨県	116,144	富士河口湖町	131,417	小菅村	71,358	1.8	10.3	富士河口湖町	12.5	小菅村	5.3	2.4	49,202	鳴沢村	60,962	小菅村	36,803	1.7
長野県	97,861	生坂村	134,191	大鹿村	58,267	2.3	9.2	小谷村	13.1	根羽村	4.7	2.8	38,222	生坂村	51,768	売木村	20,987	2.5
岐阜県	112,006	岐南町	130,763	白川村	72,908	1.8	9.4	岐南町	11.6	白川村	4.4	2.6	50,482	坂祝町	56,738	飛騨市	37,541	1.5
静岡県	102,546	沼津市	116,713	川根本町	76,451	1.5	8.2	沼津市	11.9	川根本町	6.5	1.8	49,074	浜松市	55,869	川根本町	34,056	1.6
愛知県	100,588	新城市	120,022	飛島村	70,466	1.7	7.9	岩倉市	10.7	飛島村	4.0	2.7	48,832	豊橋市	60,342	清須市	30,775	2.0
三重県	109,415	玉城町	129,352	大紀町	78,792	1.6	9.1	玉城町	11.1	川越町	6.7	1.6	50,346	朝日町	57,609	大紀町	32,913	1.8
滋賀県	111,918	栗東市	124,435	甲良町	94,690	1.3	9.5	栗東市	9.9	多賀町	8.0	1.2	50,178	栗東市	59,687	甲良町	38,955	1.5
京都府	121,816	京都市	127,525	伊根町	71,557	1.8	11.2	京都市	11.9	伊根町	6.9	1.7	48,993	長岡京市	53,914	伊根町	26,767	2.0
大阪府	124,780	守口市	142,950	豊能町	89,394	1.6	11.1	東大阪市	13.9	豊能町	6.7	2.0	52,558	高石市	60,766	枚方市	44,295	1.4
兵庫県	119,185	神戸市	140,502	養父市	86,304	1.6	10.5	神戸市	13.2	宝塚市	7.7	1.7	50,587	56,294	養父市	35,918	1.6	
奈良県	114,399	上牧町	127,521	下北山村	62,714	2.0	10.1	高取町	11.7	下北山村	5.7	2.1	48,700	生駒市	58,640	下北山村	25,675	2.3
和歌山県	120,749	湯浅町	159,869	古座川町	71,951	2.2	11.1	湯浅町	16.5	古座川町	7.0	2.4	48,265	古座川町	66,988	古座川町	26,293	2.5
鳥取県	121,683	若桜町	143,097	智頭町	72,763	2.0	11.1	若桜町	13.8	智頭町	7.5	1.8	49,149	若桜町	53,118	智頭町	23,913	2.2
島根県	120,366	大田市	144,168	知夫村	85,958	1.7	10.7	大田市	13.8	知夫村	7.4	1.9	50,356	大田市	54,277	知夫村	37,842	1.4
岡山県	113,406	吉備中央町	136,621	井原市	90,984	1.5	10.0	吉備中央町	13.6	井原市	7.9	1.7	48,571	井原市	52,600	新庄村	37,837	1.4
広島県	120,569	広島市	126,859	神石高原町	75,138	1.7	10.9	広島市	11.8	熊野町	6.7	1.8	49,807	三原市	53,529	神石高原町	24,423	2.2
山口県	126,927	萩市	140,737	上関町	97,728	1.4	11.6	山陽小野田市	13.2	和木町	8.7	1.5	51,181	周南市	57,255	上関町	37,801	1.5
徳島県	138,692	阿波市	172,100	那賀町	102,193	1.7	14.0	阿波市	19.0	松茂町	9.4	2.0	47,705	石井町	58,099	阿波市	34,209	1.7
香川県	118,194	多度津町	127,856	直島町	96,278	1.3	10.5	琴平町	11.1	直島町	6.7	1.6	50,064	多度津町	55,936	小豆島町	42,226	1.3
愛媛県	117,398	久万高原町	148,058	砥部町	95,811	1.5	10.9	久万高原町	16.1	砥部町	8.9	1.8	46,649	東温市	58,662	愛媛市	33,417	1.8
高知県	121,163	南国市	132,586	三原村	85,904	1.5	11.7	南国市	12.8	越知町	8.4	1.5	44,889	馬路村	52,200	三原村	26,867	1.9
福岡県	117,469	大任町	139,218	東峰村	88,391	1.6	10.8	大任町	13.8	大野城市・遠賀町・東峰村	8.5	1.6	47,142	飯塚市	53,306	東峰村	33,023	1.6
佐賀県	128,926	鹿島市	137,497	玄海町	95,743	1.4	12.1	唐津市・鹿島市・大良町	13.2	玄海町	8.9	1.5	49,837	鳥栖市	56,454	玄海町	37,769	1.5
長崎県	114,892	大村市	126,431	小値賀町	87,323	1.4	10.7	壱岐市	12.0	小値賀町	8.0	1.5	44,989	大村市	50,870	小値賀町	35,212	1.4
熊本県	124,296	あさぎり町	145,842	五木村	92,995	1.6	11.6	球磨村	14.3	苓北町	9.0	1.6	48,764	人吉市	55,043	五木村	32,416	1.7
大分県	131,718	竹田市	145,822	別府市	97,075	1.5	12.4	別府市	13.8	姫島村	9.7	1.4	51,033	臼杵市	56,804	姫島村	33,918	1.7
宮崎県	128,049	川南町	146,650	西米良村	96,187	1.5	12.4	都城市	14.9	西米良村	9.7	1.5	47,377	門川町	58,603	西米良村	32,780	1.8
鹿児島県	118,010	鹿屋市	131,209	三島村	84,480	1.6	11.4	南大隅町	13.4	南種子町	8.9	1.5	43,813	南種子町	51,628	三島村	14,500	3.6
沖縄県	106,570	多良間村	161,155	北大東村	72,449	2.2	11.1	多良間村	19.5	北大東村	6.4	3.1	33,950	那覇市	38,800	粟国村	18,545	2.1
計	108,509	-	-	-	-	-	9.7	-	-	-	-	-	45,592	-	-	-	-	-

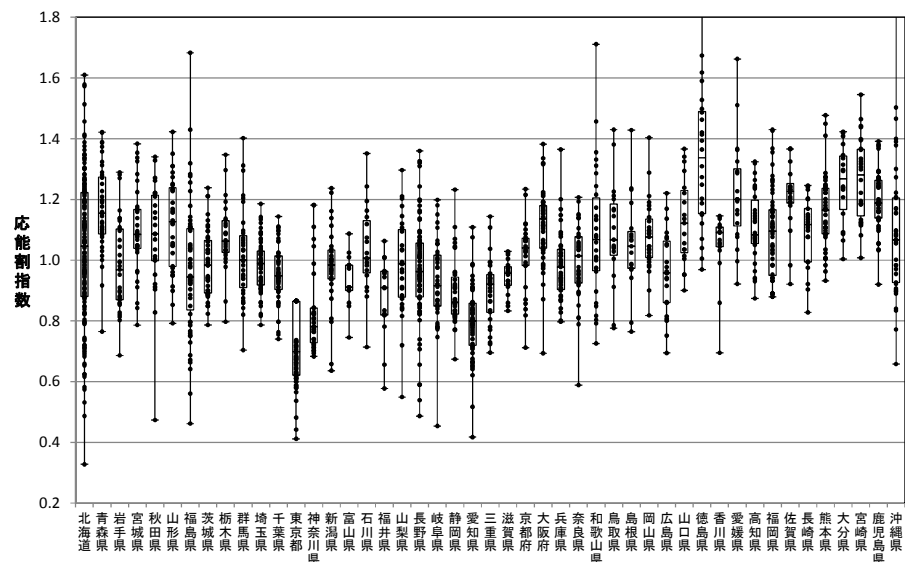
※「\*」の都道府県は各項目の「最大」または「最小」のどちらかが東日本震災に係る特定被災区域となる場合、これを除いているが、「平均」を算出する際は含めている。  
 特定被災区域を含めた場合は以下のとおりである。

	標準化保険料算定額					応能割率					応益割額							
	平均	最大	最小	格差	平均	最大	最小	格差	平均	最大	最小	格差						
	(円)	(円)	(円)	(%)	(%)	(%)	(%)	(%)	(円)	(円)	(円)	(円)						
岩手県	111,333	西和賀町	131,198	宮古市	86,211	1.5	10.4	金ヶ崎町	12.5	野田村	6.6	1.9	43,895	西和賀町	50,517	宮古市	32,301	1.6
宮城県	125,701	塩竈市	135,129	七ヶ宿町	79,190	1.7	11.5	蔵王町	13.4	七ヶ宿町	7.6	1.8	50,666	塩竈市	61,130	七ヶ宿町	29,715	2.1
福島県	112,988	檜葉町	172,971	檜枝岐村	57,850	3.0	10.5	檜枝岐村	16.3	檜枝岐村	4.5	3.6	44,344	檜葉町	67,066	檜枝岐村	28,802	2.3
茨城県	101,668	河内町	118,140	東海村	83,573	1.4	9.4	北茨城市	12.0	東海村	7.6	1.6	40,607	つくば市	52,883	常陸太田市	30,073	1.8
栃木県	109,683	上三川町	147,696	市貝町	98,771	1.5	9.5	上三川町	13.0	下野市	7.7	1.7	47,861	上三川町	62,916	市貝町	32,548	1.9
群馬県	102,413	九十九里町	132,648	浦安市	74,900	1.8	9.3	多古町	11.0	成田市	7.2	1.5	41,755	九十九里町	64,252	習志野市	27,237	2.4
新潟県	111,948	粟島浦村	128,089	糸魚川市	73,267	1.7	10.0	粟島浦村	11.9	糸魚川市	6.1	1.9	46,556	十日町市	51,841	糸魚川市	33,243	1.6

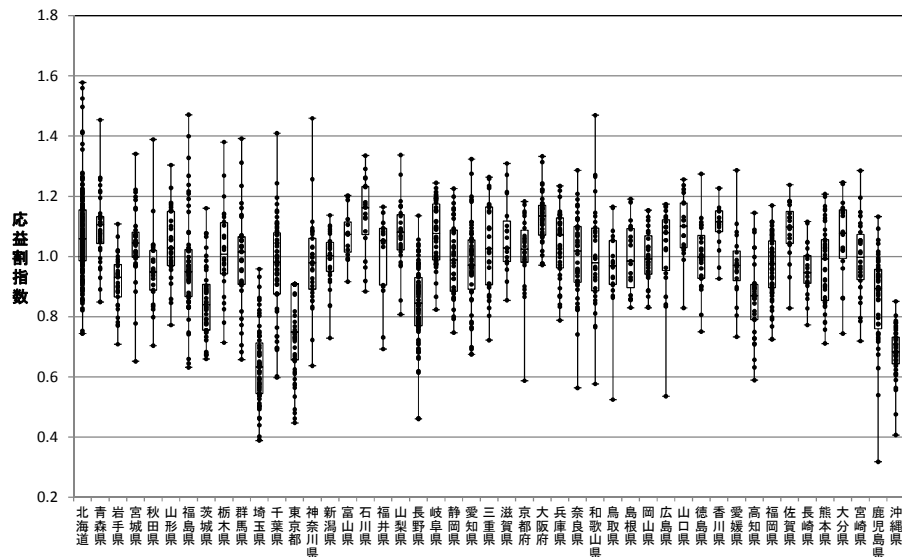
## ② 標準化指数の都道府県別分布状況



## ③ 応能割指数の都道府県別分布状況



## ④ 応益割指数の都道府県別分布状況



※図中の四角は、それぞれ第1四分位、中央値及び第3四分位を表している。

# (4) 保険料指数等の保険者別状況

## ① 標準化指数、標準化保険料算定額の上位・下位

順位	上位10保険者		順位	下位10保険者			
	標準化指数	標準化保険料算定額 (円)		標準化指数	標準化保険料算定額 (円)		
1	阿波市 (徳島)	1.586	172,100	1	青ヶ島村 (東京)	0.433	46,953
2	石井町 (徳島)	1.506	163,439	2	三宅村 (東京)	0.458	49,708
3	多良間村 (沖縄)	1.485	161,155	3	御蔵島村 (東京)	0.467	50,714
4	湯浅町 (和歌山)	1.473	159,869	4	大鹿村 (長野)	0.537	58,267
5	長万部町 (北海道)	1.430	155,216	5	根羽村 (長野)	0.540	58,632
6	徳島市 (徳島)	1.396	151,488	6	新島村 (東京)	0.548	59,433
7	苫前町 (北海道)	1.385	150,318	7	幌加内町 (北海道)	0.552	59,874
8	久万高原町 (愛媛)	1.364	148,058	8	利島村 (東京)	0.554	60,081
9	上三川町 (栃木)	1.361	147,696	9	売木村 (長野)	0.574	62,254
10	川南町 (宮崎)	1.352	146,650	10	瑞穂町 (東京)	0.577	62,569

## ② 応能割指数、応能割率の上位・下位

順位	上位10保険者		順位	下位10保険者			
	応能割指数	応能割率 (%)		応能割指数	応能割率 (%)		
1	多良間村 (沖縄)	2.023	19.5	1	幌加内町 (北海道)	0.328	3.2
2	阿波市 (徳島)	1.966	19.0	2	青ヶ島村 (東京)	0.412	4.0
3	湯浅町 (和歌山)	1.711	16.5	3	飛島村 (愛知)	0.417	4.0
4	石井町 (徳島)	1.674	16.2	4	三宅村 (東京)	0.442	4.3
5	久万高原町 (愛媛)	1.663	16.1	5	白川村 (岐阜)	0.454	4.4
6	東よし町 (徳島)	1.618	15.6	6	岐湯村 (秋田)	0.474	4.6
7	松前町 (北海道)	1.610	15.6	7	御蔵島村 (東京)	0.482	4.7
8	徳島市 (徳島)	1.590	15.4	8	鹿追町 (北海道)	0.487	4.7
9	長万部町 (北海道)	1.579	15.3	9	根羽村 (長野)	0.487	4.7
10	小樽市 (北海道)	1.574	15.2	10	設楽町 (愛知)	0.517	5.0

## ③ 応益割指数、応益割額の上位・下位

順位	上位10保険者		順位	下位10保険者			
	応益割指数	応益割額 (円)		応益割指数	応益割額 (円)		
1	苫前町 (北海道)	1.578	71,943	1	三島村 (鹿児島)	0.318	14,500
2	妹背牛町 (北海道)	1.559	71,086	2	入間市 (埼玉)	0.389	17,730
3	礼文町 (北海道)	1.525	69,516	3	小鹿野町 (埼玉)	0.391	17,839
4	沼田町 (北海道)	1.497	68,243	4	蕨市 (埼玉)	0.401	18,303
5	上富田町 (和歌山)	1.469	66,988	5	粟国村 (沖縄)	0.407	18,545
6	湯河原町 (神奈川)	1.459	66,533	6	新座市 (埼玉)	0.440	20,050
7	風間浦村 (青森)	1.454	66,292	7	御蔵島村 (東京)	0.447	20,394
8	今金町 (北海道)	1.415	64,505	8	売木村 (長野)	0.460	20,987
9	当麻町 (北海道)	1.410	64,269	9	深谷市 (埼玉)	0.462	21,042
10	榛東村 (群馬)	1.391	63,436	10	青ヶ島村 (東京)	0.462	21,049

※ 東日本震災に係る特定被災区域を除いており、結果として上記の表から除かれた保険者は以下のとおりである。

### ① 標準化指数

順位	上位		順位	下位			
	標準化指数	標準化保険料算定額 (円)		標準化指数	標準化保険料算定額 (円)		
	檜葉町 (福島)	1.594	172,971		檜枝岐村 (福島)	0.533	57,850

### ② 応能割指数

順位	上位		順位	下位			
	応能割指数	応能割率 (%)		応能割指数	応能割率 (%)		
	檜葉町 (福島)	1.683	16.3		檜枝岐村 (福島)	0.462	4.5

### ③ 応益割指数

順位	上位		
	応益割指数	応益割額 (円)	
	檜葉町 (福島)	1.471	67,066

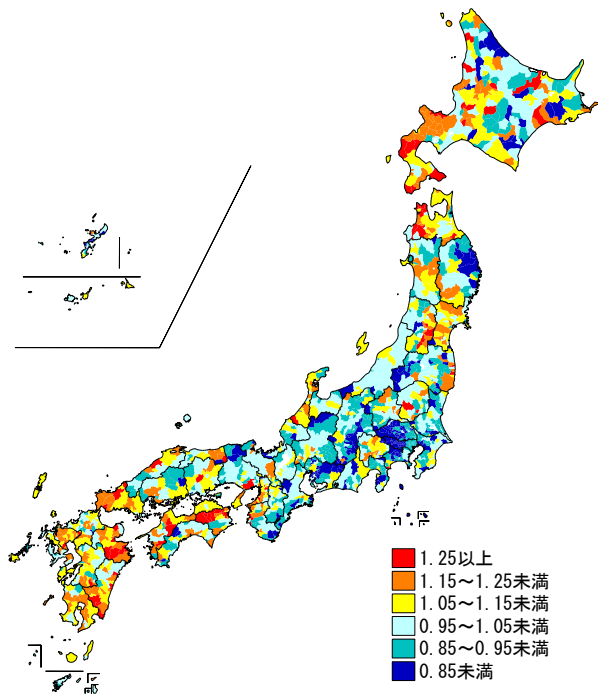
#### ④ 保険料指数階級別保険者数

指数階級	標準化指数			応能割指数			応益割指数		
	(標準化保険料 算定額階級) (万円)	(保険者数) 1717	(割合) 100.0%	(応能割率階級) (%)	(保険者数) 1717	(割合) 100.0%	(応益割額階級) (万円)	(保険者数) 1717	(割合) 100.0%
計									
1.5 以上 ~	16.3 ~	3	0.2%	14.5 ~	16	0.9%	6.8 ~	3	0.2%
1.4 以上 ~ 1.5 未満	15.2 ~ 16.3	3	0.2%	13.5 ~ 14.5	30	1.7%	6.4 ~ 6.8	8	0.5%
1.3 以上 ~ 1.4 未満	14.1 ~ 15.2	33	1.9%	12.6 ~ 13.5	83	4.8%	5.9 ~ 6.4	16	0.9%
1.2 以上 ~ 1.3 未満	13.0 ~ 14.1	112	6.5%	11.6 ~ 12.6	166	9.7%	5.5 ~ 5.9	79	4.6%
1.1 以上 ~ 1.2 未満	11.9 ~ 13.0	268	15.6%	10.6 ~ 11.6	271	15.8%	5.0 ~ 5.5	274	16.0%
1.0 以上 ~ 1.1 未満	10.9 ~ 11.9	454	26.4%	9.7 ~ 10.6	365	21.3%	4.6 ~ 5.0	414	24.1%
0.9 以上 ~ 1.0 未満	9.8 ~ 10.9	427	24.9%	8.7 ~ 9.7	355	20.7%	4.1 ~ 4.6	403	23.5%
0.8 以上 ~ 0.9 未満	8.7 ~ 9.8	275	16.0%	7.7 ~ 8.7	241	14.0%	3.6 ~ 4.1	244	14.2%
0.7 以上 ~ 0.8 未満	7.6 ~ 8.7	89	5.2%	6.8 ~ 7.7	107	6.2%	3.2 ~ 3.6	139	8.1%
0.6 以上 ~ 0.7 未満	6.5 ~ 7.6	40	2.3%	5.8 ~ 6.8	56	3.3%	2.7 ~ 3.2	85	5.0%
0.5 以上 ~ 0.6 未満	5.4 ~ 6.5	10	0.6%	4.8 ~ 5.8	17	1.0%	2.3 ~ 2.7	35	2.0%
0.0 以上 ~ 0.5 未満	0.0 ~ 5.4	3	0.2%	0.0 ~ 4.8	10	0.6%	0.0 ~ 2.3	17	1.0%
標準偏差	0.151			0.194			0.174		

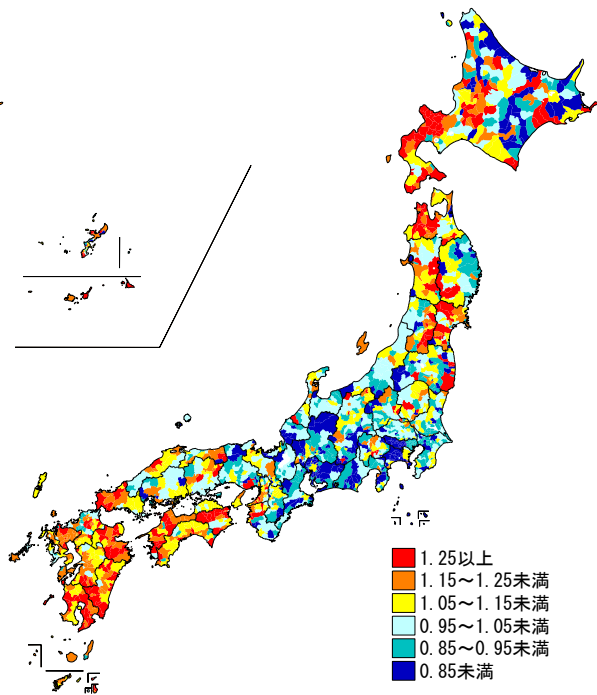
# (5) 保険者別保険料マップ

(市町村国民健康保険)

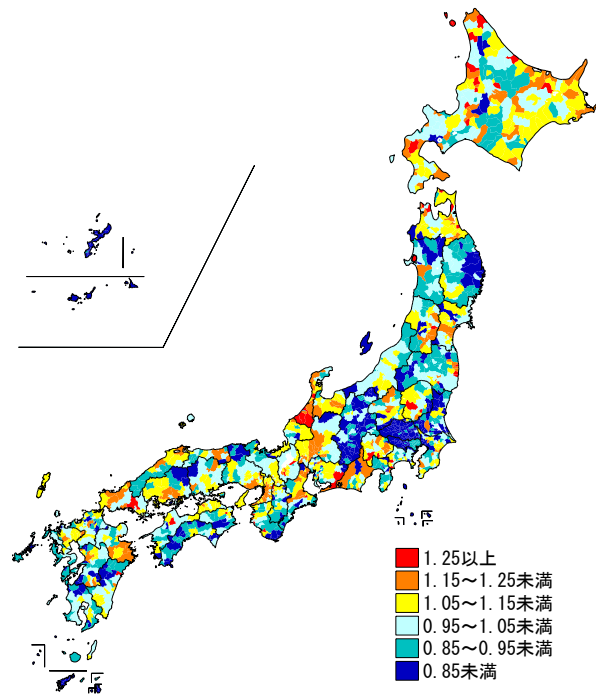
<標準化指数>



<応能割指数>



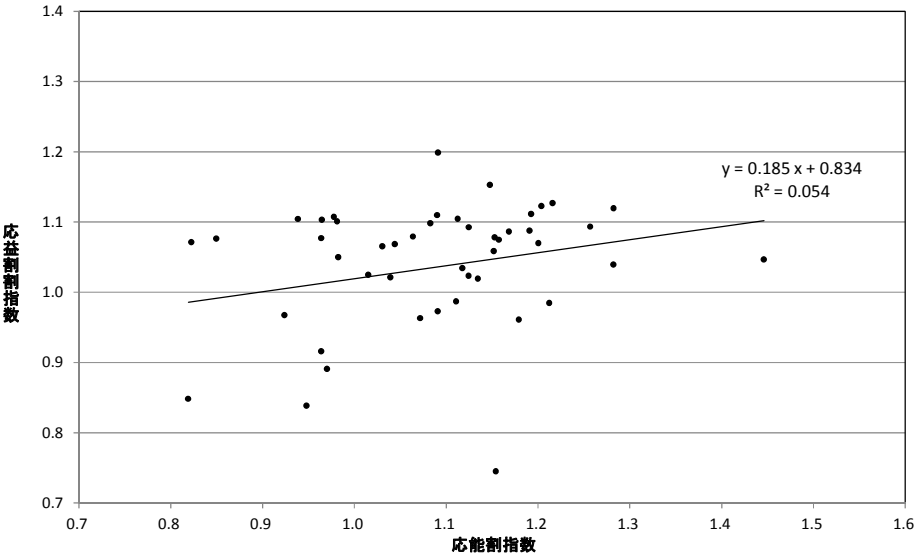
<応益割指数>



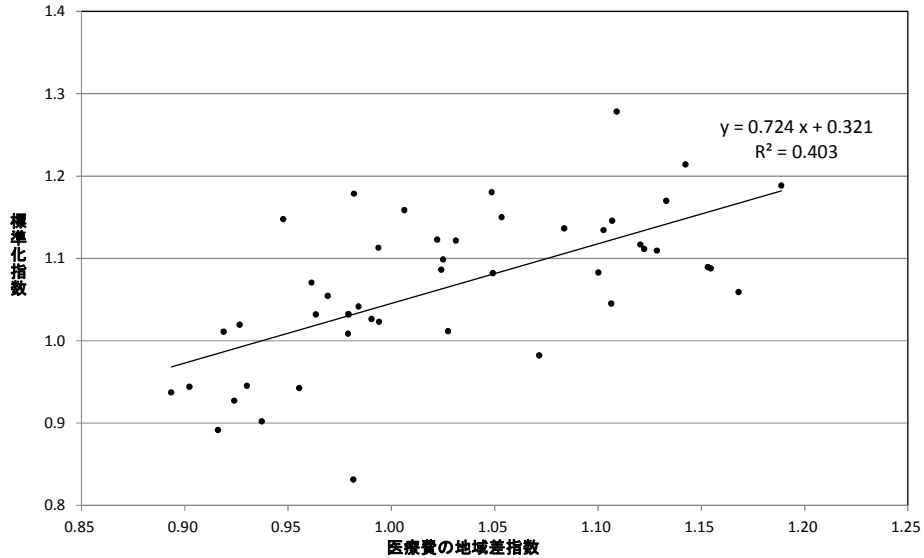


# (6) 各種相関等

① 応能割指数と応益割指数の相関  
(都道府県別)



② 医療費の地域差指数と標準化指数の相関  
(都道府県別)



※  $R^2$ は決定係数で、変動のうち回帰式によって説明できる割合を表し、相関係数 $R$ の2乗に等しい。  
※ 医療費の地域差指数については、  
[http://www.mhlw.go.jp/stf/seisakunitsuite/bunya/kenkou\\_iryuu/iryuu/hoken/database/iryomap/index.html](http://www.mhlw.go.jp/stf/seisakunitsuite/bunya/kenkou_iryuu/iryuu/hoken/database/iryomap/index.html)を参照。

### ③ 1人当たり法定外繰入額階級別に見た保険料指数の状況

		保険者数	標準化指数							平均値		
			計	0~0.5	0.5~0.75	0.75~1	1~1.25	1.25~1.5	1.5~	標準化指数	応能割指数	応益割指数
法定外繰入額 1人当たり	計	1,717	100%	0.2%	5.2%	43.8%	46.2%	4.5%	0.2%	1.001	1.023	0.969
	0 円	434	100%	0.0%	3.7%	37.1%	51.8%	7.1%	0.2%	1.026	1.059	0.982
	1 円以上～ 5,000 円未満	567	100%	0.0%	1.4%	35.3%	57.1%	5.8%	0.4%	1.047	1.061	1.028
	5,000 ～ 10,000	223	100%	0.0%	1.3%	44.8%	51.1%	2.7%	0.0%	1.017	1.030	1.000
	10,000 ～ 15,000	157	100%	0.0%	1.9%	52.2%	43.3%	2.5%	0.0%	0.984	1.010	0.948
	15,000 ～ 20,000	110	100%	0.0%	4.5%	61.8%	32.7%	0.9%	0.0%	0.950	0.982	0.905
	20,000 ～ 25,000	74	100%	0.0%	13.5%	75.7%	10.8%	0.0%	0.0%	0.892	0.930	0.839
	25,000 ～ 30,000	43	100%	0.0%	18.6%	67.4%	14.0%	0.0%	0.0%	0.862	0.883	0.834
	30,000 ～	109	100%	2.8%	33.0%	51.4%	11.0%	1.8%	0.0%	0.827	0.856	0.788

※1 全国平均の1人当たり法定外繰入額:11,274円

※2 標準化指数、応能割指数、応益割指数の平均値は各階級ごとの合計値を保険者数で除した単純平均である。

# (参考1)後期高齢者医療制度における保険料指数

後期高齢者医療制度における各都道府県の保険料指数について、市町村国保と同様、以下の式により保険料指数を計算した。

応能割指数 = 当該都道府県の所得割率 / 全国平均所得割率

応益割指数 = 当該都道府県の1人当たり均等割額 / 全国平均1人当たり均等割額

標準化指数 = 平均応能割比率 × 応能割指数 + 平均応益割比率 × 応益割指数

平均応能割比率 = 
$$\frac{\text{全国平均所得割率} \times \text{全国平均1人当たり旧ただし書所得}}{\text{全国平均所得割率} \times \text{全国平均1人当たり旧ただし書所得} + \text{全国平均1人当たり均等割額}}$$

平均応益割比率 = 
$$\frac{\text{全国平均1人当たり均等割額}}{\text{全国平均所得割率} \times \text{全国平均1人当たり旧ただし書所得} + \text{全国平均1人当たり均等割額}}$$

※1 所得割率及び1人当たり均等割額は、各広域連合の条例で定めている値である。なお、全国平均所得割率及び全国平均1人当たり均等割額は、それぞれ旧ただし書所得及び被保険者数で加重平均して算出している。

※2 都道府県によっては、所得割率及び1人当たり均等割額が異なる地域(不均一賦課地域)がある場合があるが、今回の分析では不均一賦課地域は考慮していない。

## <基礎データ>

計算に用いた基礎データは、すべて平成25年度後期高齢者医療事業年報による。

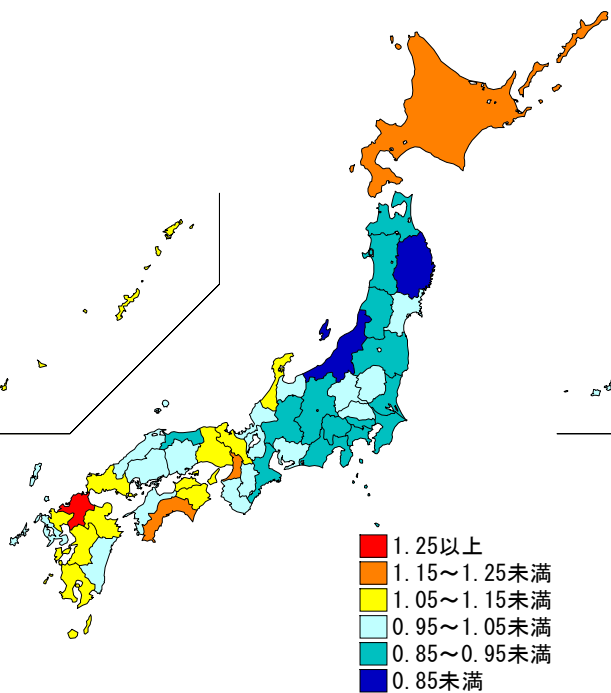
# (1) 都道府県別保険料指数等

	被保険者数 (千人)	1人当たり 旧ただし書き所得 (円)	保険料指数									1人当たり保険料 調定額 (円)	(参考)医療費の 地域差指数	
			標準化指数	標準化保険料 算定額 (円)	順位	応能割指数	応能割率 (%)	順位	応益割指数	応益割額 (円)	順位		順位	
北海道	726	475,210	1.176	116,580	4	1.240	10.6	2	1.096	47,709	10	66,965	1.155	5
青森県	195	330,984	0.894	88,613	40	0.866	7.4	42	0.930	40,514	35	40,086	0.856	45
岩手県	205	356,992	0.795	78,771	47	0.773	6.6	47	0.822	35,800	46	37,719	0.820	46
宮城県	280	534,122	0.956	94,796	30	0.970	8.3	25	0.940	40,920	32	57,457	0.902	34
秋田県	187	302,419	0.929	92,093	34	0.943	8.1	32	0.912	39,710	38	39,812	0.867	41
山形県	191	343,314	0.891	88,313	41	0.879	7.5	41	0.907	39,500	40	42,238	0.857	44
福島県	287	391,380	0.912	90,371	39	0.907	7.8	38	0.918	40,000	37	43,536	0.883	37
茨城県	348	480,639	0.923	91,429	36	0.935	8.0	34	0.907	39,500	40	54,433	0.869	40
栃木県	234	483,321	0.983	97,434	24	0.998	8.5	20	0.964	42,000	27	56,773	0.877	39
群馬県	253	501,724	0.986	97,745	23	0.991	8.5	21	0.980	42,700	26	57,327	0.910	32
埼玉県	678	785,883	0.963	95,412	28	0.964	8.3	27	0.961	41,860	28	75,307	0.937	30
千葉県	627	738,260	0.855	84,720	45	0.852	7.3	44	0.859	37,400	45	66,694	0.877	38
東京都	1,301	1,277,039	0.94	93,262	32	0.957	8.2	29	0.921	40,100	36	92,590	1.009	19
神奈川県	875	1,006,662	0.939	93,093	33	0.936	8.0	33	0.944	41,099	31	88,943	0.951	27
新潟県	354	412,830	0.824	81,712	46	0.835	7.2	46	0.811	35,300	47	43,587	0.812	47
富山県	162	503,588	1.005	99,624	19	1.005	8.6	18	1.006	43,800	21	60,594	0.908	33
石川県	150	507,737	1.09	108,082	9	1.090	9.3	9	1.091	47,520	11	63,809	1.051	14
福井県	114	478,305	0.958	94,980	29	0.923	7.9	35	1.003	43,700	23	55,561	0.971	24
山梨県	117	437,903	0.915	90,690	38	0.918	7.9	36	0.911	39,670	39	49,597	0.898	35
長野県	324	462,705	0.863	85,559	44	0.852	7.3	44	0.878	38,239	43	50,782	0.858	43
岐阜県	267	515,183	0.923	91,496	35	0.915	7.8	37	0.934	40,670	34	56,832	0.921	31
静岡県	471	630,498	0.866	85,870	43	0.863	7.4	43	0.870	37,900	44	61,061	0.859	42
愛知県	767	836,747	0.999	99,009	20	0.999	8.6	19	0.999	43,510	24	79,930	0.970	25
三重県	240	496,766	0.889	88,128	42	0.882	7.6	40	0.898	39,120	42	53,852	0.885	36
滋賀県	153	564,129	0.953	94,412	31	0.949	8.1	30	0.958	41,704	29	62,495	0.987	22
京都府	311	699,087	1.065	105,589	12	1.066	9.1	12	1.065	46,390	14	74,076	1.076	13
大阪府	912	744,591	1.189	117,843	3	1.188	10.2	4	1.190	51,828	2	83,645	1.162	4
兵庫県	660	711,341	1.063	105,332	14	1.068	9.1	11	1.056	46,003	15	75,890	1.055	15
奈良県	171	674,488	0.976	96,778	26	0.946	8.1	31	1.015	44,200	19	69,262	0.989	21
和歌山県	149	446,245	0.979	97,018	25	0.967	8.3	26	0.994	43,271	25	51,296	0.959	26
鳥取県	89	398,565	0.916	90,820	37	0.901	7.7	39	0.936	40,773	33	47,998	0.946	28
島根県	124	371,764	0.970	96,110	27	0.983	8.4	23	0.953	41,520	30	48,195	0.945	29
岡山県	264	508,787	1.042	103,225	16	1.048	9.0	14	1.033	45,000	17	62,343	1.046	16
広島県	366	625,212	0.988	97,936	22	0.976	8.4	24	1.004	43,735	22	67,787	1.129	7
山口県	224	506,204	1.098	108,815	8	1.104	9.5	8	1.090	47,474	12	67,370	1.105	10
徳島県	119	403,593	1.116	110,631	6	1.111	9.5	7	1.123	48,900	5	53,742	1.039	18
香川県	142	503,983	1.053	104,387	15	1.029	8.8	15	1.084	47,200	13	62,828	1.044	17
愛媛県	213	440,657	1.017	100,797	17	1.019	8.7	17	1.015	44,194	20	53,597	0.994	20
高知県	121	411,764	1.200	118,976	2	1.209	10.4	3	1.189	51,793	3	58,639	1.193	2
福岡県	594	594,970	1.268	125,669	1	1.271	10.9	1	1.264	55,045	1	78,678	1.238	1
佐賀県	117	405,484	1.128	111,815	5	1.122	9.6	5	1.137	49,500	4	57,003	1.132	6
長崎県	205	417,672	0.989	98,022	21	0.962	8.2	28	1.024	44,600	18	51,916	1.169	3
熊本県	268	407,311	1.090	108,008	10	1.082	9.3	10	1.100	47,900	9	52,637	1.100	12
大分県	176	415,029	1.113	110,296	7	1.112	9.5	6	1.114	48,500	6	55,770	1.102	11
宮崎県	166	370,052	1.014	100,545	18	0.991	8.5	21	1.045	45,500	16	46,710	0.984	23
鹿児島県	260	360,357	1.082	107,245	11	1.057	9.1	13	1.114	48,500	6	47,035	1.109	9
沖縄県	129	589,276	1.065	105,562	13	1.028	8.8	16	1.112	48,440	8	59,556	1.119	8
計	15,289	649,114	1.000	99,108	-	1.000	8.6	-	1.000	43,550	-	66,875	1.000	-
平均応能割比率		56.1%												
平均応益割比率		43.9%												

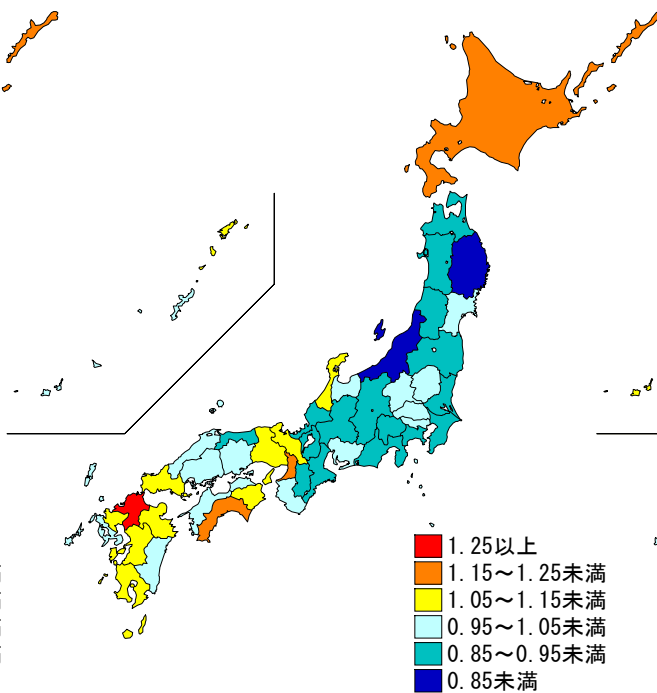
# (2) 都道府県別保険料マップ

(後期高齢者医療制度)

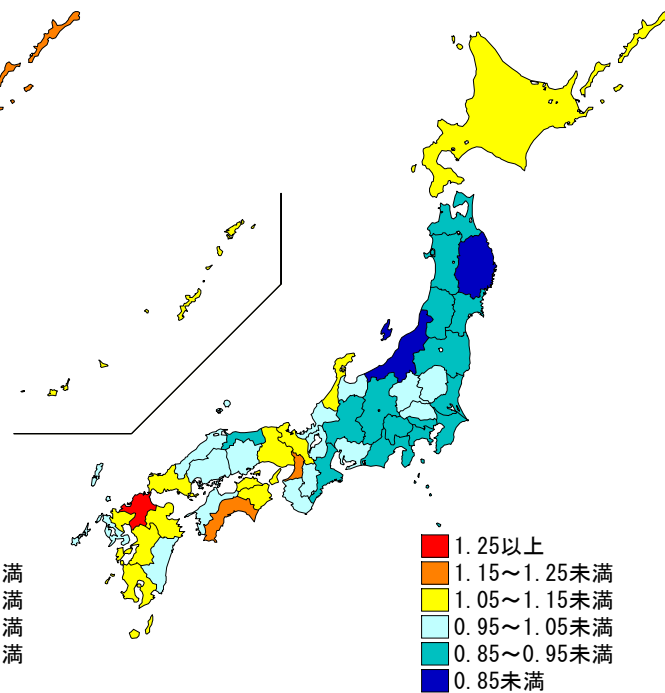
<標準化指数>



<応能割指数>

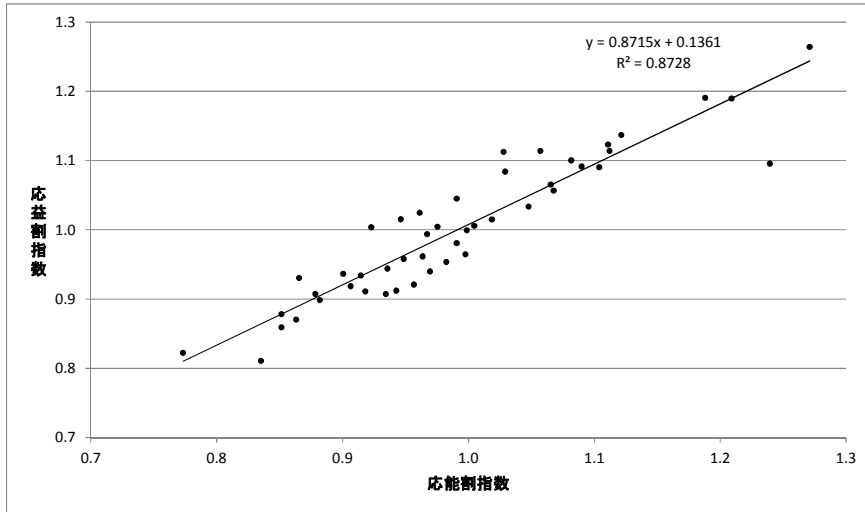


<応益割指数>

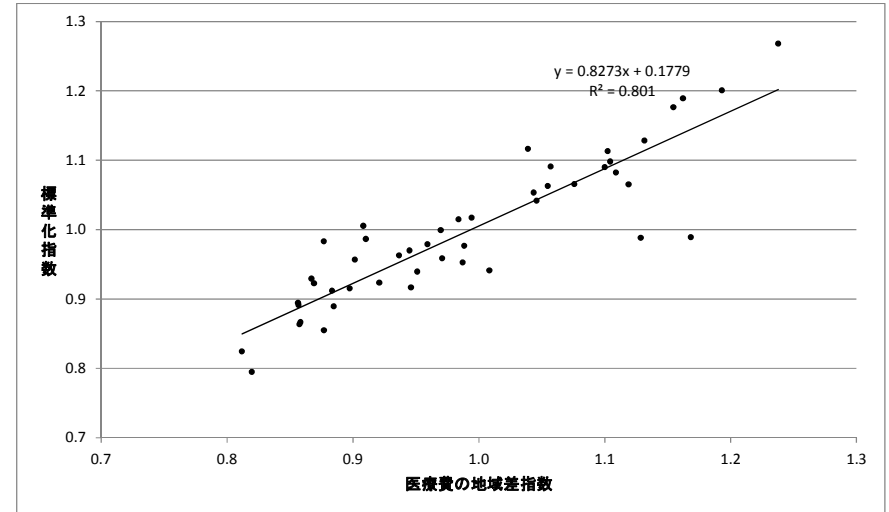


# (3) 各種相関

## ① 応能割指数と応益割指数の相関



## ② 医療費の地域差指数と標準化指数の相関



※  $R^2$ は決定係数で、変動のうち回帰式によって説明できる割合を表し、相関係数Rの2乗に等しい。

※ 医療費の地域差指数については、

[http://www.mhlw.go.jp/stf/seisakunitsuite/bunya/kenkou\\_iryuu/iryuhoken/database/iryomap/index.html](http://www.mhlw.go.jp/stf/seisakunitsuite/bunya/kenkou_iryuu/iryuhoken/database/iryomap/index.html)を参照。

# (参考2) 決算から見た保険料分析について

## (1) 分析の考え方

○ 市町村国保の保険料の地域差の要因について、財政調整や法定外繰入等がどのように影響を及ぼしているかを分析。具体的には、

- ・ 医療給付費(後期高齢者支援金等を含む)の高低(要因Ⅰ)
- ・ 普通調整交付金、特別調整交付金等の財政調整の影響(要因Ⅱ)

・・・主に国の調整による要因

- ・ 法定外繰入や単年度収支赤字等による調整の状況(要因Ⅲ)

・・・主に市町村保険者の調整による要因

等を市町村国保の決算の状況に基づいて算出した。

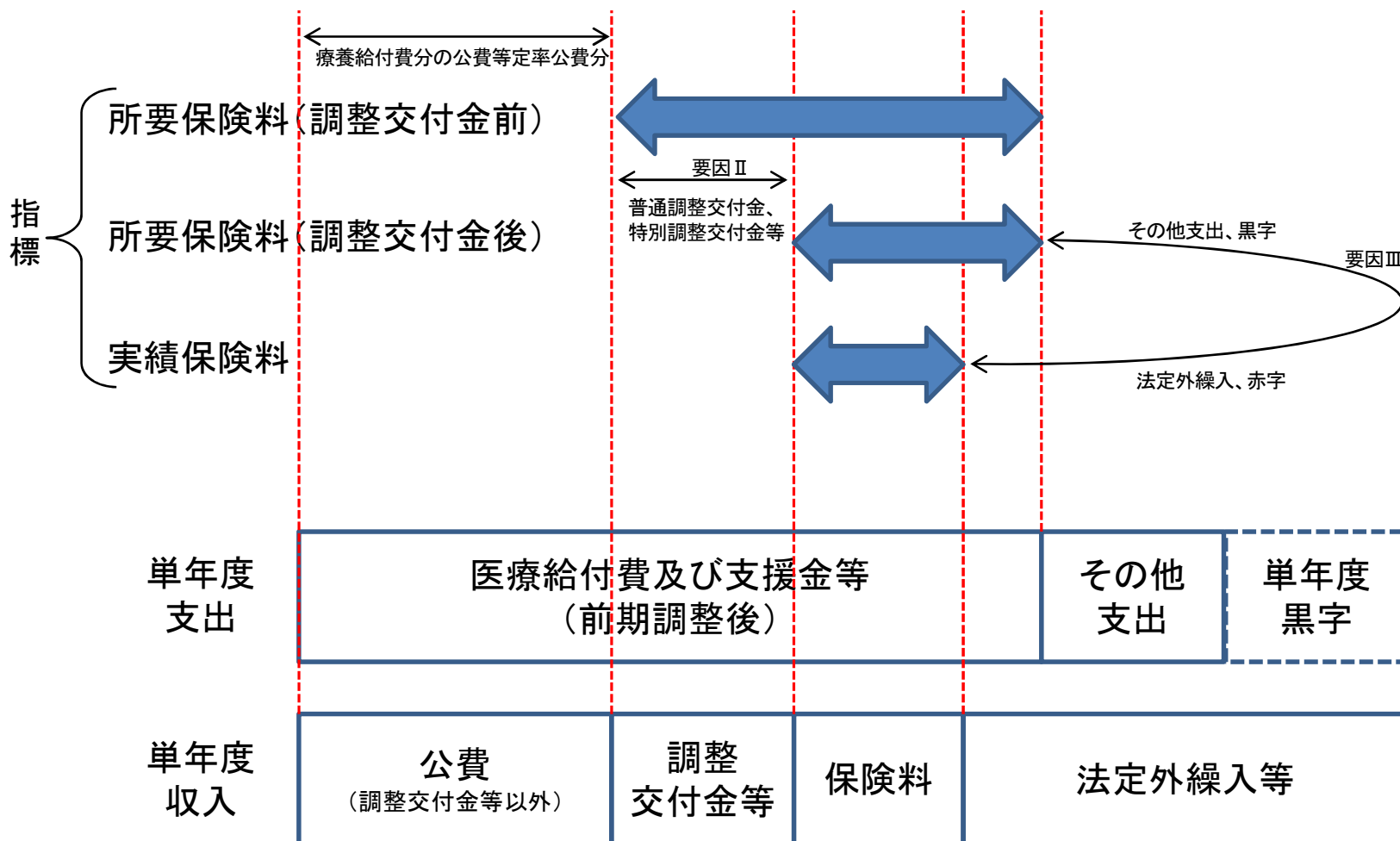
### <基礎データ>

計算に用いた基礎データは以下のとおり。

- 1人当たり所得:平成25年度国民健康保険実態調査(保険者票)の保険者別1人当たり課税標準額(旧ただし書所得)
- その他の基礎データは平成25年度国民健康保険事業年報による。

## (2) 指標のイメージ

○以下の指標を都道府県別にグラフ化するとともに、決算データから保険料の高低の要因を分析





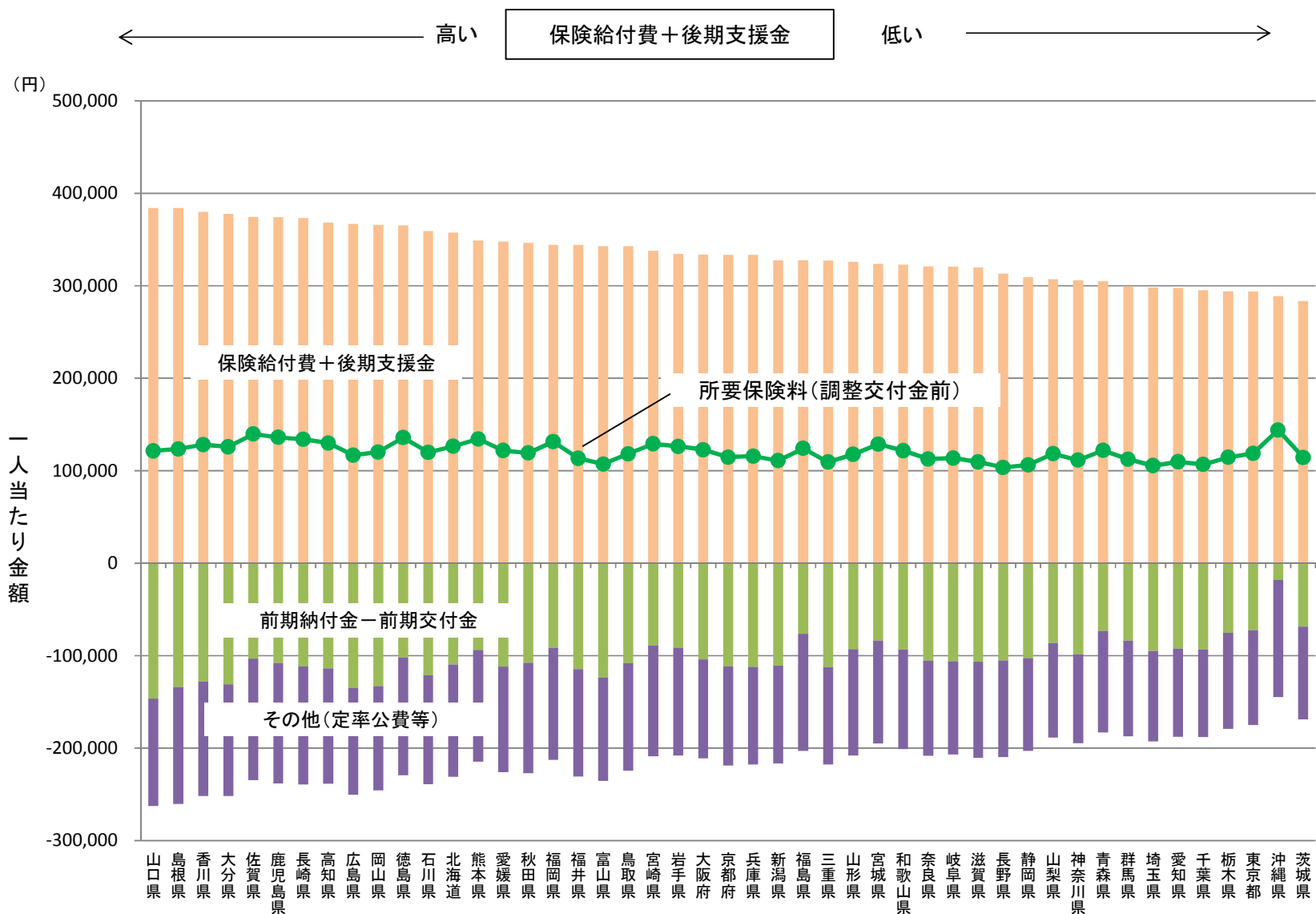
### (3) 決算から見た都道府県別保険料等

	1人当たり保険料											
	所要保険料(調整 交付金前)		保険給付費+後 期支援金		前期納付金-前 期交付金		その他		所要保険料(調整 交付金後)		実績保険料	
	(円)	順位	(円)	順位	(円)	順位	(円)	順位	(円)	順位	(円)	順位
北海道	126,374	12	357,553	13	-109,655	31	-121,525	38	84,024	18	81,951	24
青森県	121,979	18	304,937	39	-73,800	4	-109,158	21	76,786	38	79,219	30
岩手県	126,241	13	334,514	22	-91,416	11	-116,857	31	70,474	46	74,475	42
宮城県	128,553	10	323,657	30	-83,757	8	-111,347	22	76,019	42	85,338	16
秋田県	119,146	24	346,359	16	-107,685	28	-119,528	33	78,261	32	74,822	41
山形県	117,643	28	325,909	29	-93,140	14	-115,126	26	84,632	12	89,053	5
福島県	124,130	15	327,352	27	-76,547	6	-126,675	43	70,119	47	73,899	43
茨城県	114,323	33	283,467	47	-68,702	2	-100,441	6	84,354	14	83,710	21
栃木県	114,497	32	293,918	44	-75,224	5	-104,198	13	83,088	21	89,979	2
群馬県	112,334	37	299,459	40	-83,746	7	-103,379	11	83,015	22	86,739	12
埼玉県	105,459	46	298,220	41	-94,997	18	-97,764	4	89,685	5	82,441	23
千葉県	106,665	44	294,931	43	-93,377	16	-94,889	1	84,095	16	84,497	19
東京都	118,651	25	293,722	45	-72,336	3	-102,735	3	104,851	1	82,547	22
神奈川県	111,337	38	305,909	38	-98,594	19	-95,977	9	97,512	2	91,248	1
新潟県	110,918	39	327,618	26	-110,842	32	-105,858	17	78,785	30	81,229	25
富山県	107,145	43	342,751	19	-124,070	41	-111,536	23	78,712	31	87,764	10
石川県	119,843	23	359,148	12	-121,031	40	-118,275	32	84,080	17	88,546	7
福井県	113,390	35	344,185	18	-114,673	39	-116,122	29	85,931	10	85,733	15
山梨県	118,332	26	306,991	37	-86,359	9	-102,300	8	87,416	8	87,871	9
長野県	103,498	47	313,234	35	-105,266	24	-104,469	14	74,586	44	76,385	37
岐阜県	113,526	34	320,664	33	-105,962	26	-101,176	7	87,405	9	87,565	11
静岡県	106,251	45	309,330	36	-102,728	21	-100,351	5	87,851	7	89,412	4
愛知県	109,627	40	297,685	42	-92,523	13	-95,535	2	92,073	3	88,582	6
三重県	109,327	42	327,170	28	-112,598	27	-105,245	15	81,624	25	86,727	13
滋賀県	109,448	41	319,865	34	-106,484	37	-103,933	12	83,531	19	86,063	14
京都府	114,643	31	333,327	24	-111,574	34	-107,110	19	76,427	40	79,051	32
大阪府	122,596	17	333,734	23	-104,057	23	-107,081	18	82,165	24	76,674	36
兵庫県	115,649	30	333,294	25	-111,987	36	-105,657	16	81,409	27	79,522	28
奈良県	112,542	36	321,046	32	-105,520	25	-102,984	10	76,234	41	80,615	26
和歌山県	121,568	20	322,735	31	-93,305	15	-107,862	20	78,083	33	79,310	29
鳥取県	118,262	27	342,641	20	-108,350	30	-116,029	28	76,617	39	78,644	34
島根県	123,483	16	384,034	2	-134,124	45	-126,426	41	84,918	11	84,924	17
岡山県	120,113	22	365,863	10	-132,931	44	-112,819	24	83,102	20	79,909	27
広島県	116,725	29	367,155	9	-135,040	46	-115,390	27	81,153	28	84,263	20
山口県	121,390	21	384,186	1	-146,561	47	-116,235	30	84,318	15	88,435	8
徳島県	135,755	4	365,171	11	-101,983	20	-127,433	44	81,420	26	78,965	33
香川県	128,111	11	379,931	3	-127,794	42	-124,026	39	88,796	6	84,508	18
愛媛県	121,784	19	347,842	15	-111,671	35	-114,387	25	75,967	43	74,987	39
高知県	129,972	8	368,306	8	-113,864	38	-124,470	40	80,470	29	74,845	40
福岡県	131,280	7	344,189	17	-91,615	12	-121,294	37	84,415	13	73,690	44
佐賀県	139,674	2	374,222	5	-103,325	22	-131,223	47	91,901	4	89,908	3
長崎県	133,870	6	373,254	7	-111,561	33	-127,822	45	77,013	36	72,854	45
熊本県	134,281	5	348,978	14	-93,843	17	-120,855	35	82,520	23	76,698	35
大分県	125,704	14	377,600	4	-130,962	43	-120,933	36	76,827	37	79,088	31
宮崎県	129,044	9	337,893	21	-88,950	10	-119,899	34	77,851	34	75,497	38
鹿児島県	136,029	3	374,152	6	-107,865	29	-130,258	46	77,560	35	68,112	46
沖縄県	143,910	1	288,876	46	-18,321	1	-126,645	42	74,124	45	54,346	47
計	117,623	-	321,963	-	-96,836	-	-107,504	-	86,122	-	82,020	-

### (3) 決算から見た都道府県別保険料等(続き)

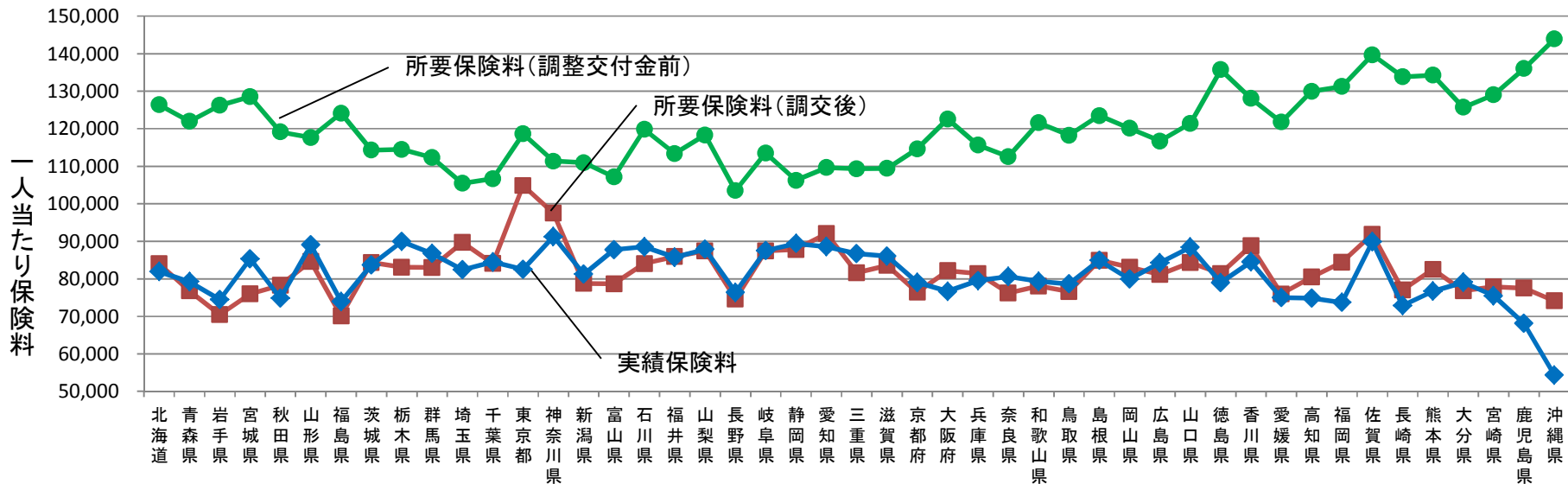
	1人当たり保険料								保険料負担率					
	実績保険料—所要保険料(調整交付金後)		単年度収支差		その他収入支出		決算補填目的法定外繰入		所要保険料(調整交付金前)		所要保険料(調整交付金後)		実績保険料	
	(円)	順位	(円)	順位	(円)	順位	(円)	順位	(%)	順位	(%)	順位	(%)	順位
北海道	-2,072	31	1,270	35	3,796	19	-7,139	34	22.7	22	15.1	22	14.7	26
青森県	2,434	16	2,516	24	4,215	11	-4,298	21	26.0	11	16.3	16	16.9	8
岩手県	4,002	9	2,283	27	4,185	12	-2,466	9	25.3	16	14.1	27	14.9	22
宮城県	9,319	1	4,916	11	9,775	1	-5,372	27	21.5	25	12.7	39	14.3	31
秋田県	-3,439	35	-2,412	42	804	40	-1,831	7	25.6	13	16.8	10	16.1	12
山形県	4,421	6	1,612	32	4,440	9	-1,631	5	21.7	24	15.6	20	16.4	11
福島県	3,780	10	3,943	17	2,688	30	-2,850	12	22.1	23	12.5	40	13.2	40
茨城県	-645	27	5,211	8	4,992	4	-10,847	42	17.8	38	13.1	37	13.0	41
栃木県	6,891	3	5,826	4	3,874	18	-2,809	11	16.9	41	12.2	41	13.3	39
群馬県	3,724	11	5,221	7	3,035	26	-4,532	24	19.0	34	14.0	28	14.7	27
埼玉県	-7,244	43	2,724	23	3,694	22	-13,662	44	14.4	43	12.2	42	11.2	44
千葉県	403	23	5,333	6	4,128	13	-9,058	37	14.5	42	11.4	43	11.4	42
東京都	-22,304	47	2,317	26	4,082	15	-28,703	47	12.6	47	11.1	47	8.8	47
神奈川県	-6,264	42	9,255	1	1,282	38	-16,801	45	12.9	46	11.3	44	10.6	46
新潟県	2,445	15	3,076	20	3,757	20	-4,388	22	20.6	28	14.6	25	15.1	20
富山県	9,053	2	8,031	2	4,508	7	-3,486	16	18.1	36	13.3	35	14.8	24
石川県	4,465	5	4,106	14	4,542	6	-4,183	19	20.5	29	14.4	26	15.1	19
福井県	-198	26	1,023	36	5,622	2	-6,844	32	19.4	33	14.7	24	14.6	28
山梨県	456	22	4,082	15	2,727	28	-6,353	31	20.2	30	14.9	23	15.0	21
長野県	1,798	19	1,556	33	4,495	8	-4,253	20	18.3	35	13.2	36	13.5	38
岐阜県	159	24	2,897	21	2,815	27	-5,553	29	17.6	39	13.5	34	13.5	37
静岡県	1,561	20	4,980	10	3,690	23	-7,108	33	13.6	44	11.2	46	11.4	43
愛知県	-3,491	36	3,914	18	3,143	25	-10,548	41	13.4	45	11.3	45	10.8	45
三重県	5,104	4	1,345	34	4,731	5	-972	2	17.5	40	13.1	38	13.9	35
滋賀県	2,533	14	2,479	25	3,738	21	-3,684	17	18.1	37	13.8	32	14.2	33
京都府	2,624	13	4,546	12	2,719	29	-4,641	25	21.0	26	14.0	29	14.5	29
大阪府	-5,491	39	4,370	13	163	43	-10,024	39	22.7	21	15.2	21	14.2	32
兵庫県	-1,887	29	3,150	19	371	42	-5,407	28	19.7	31	13.9	31	13.6	36
奈良県	4,382	7	1,777	31	4,080	16	-1,475	4	20.6	27	14.0	30	14.8	25
和歌山県	1,226	21	1,984	28	1,629	36	-2,387	8	25.5	14	16.4	15	16.6	10
鳥取県	2,027	18	523	38	4,102	14	-2,599	10	25.7	12	16.7	11	17.1	7
島根県	6	25	-3,306	46	5,075	3	-1,764	6	23.4	19	16.1	17	16.1	13
岡山県	-3,194	34	2,755	22	2,291	31	-8,239	36	23.1	20	16.0	18	15.4	18
広島県	3,110	12	3,977	16	3,979	17	-4,846	26	19.6	32	13.7	33	14.2	34
山口県	4,117	8	5,862	3	1,519	37	-3,263	13	23.6	18	16.4	14	17.2	4
徳島県	-2,455	33	-2,726	44	794	41	-523	1	31.6	3	19.0	3	18.4	2
香川県	-4,288	38	1,921	29	1,883	33	-8,093	35	24.4	17	16.9	9	16.1	14
愛媛県	-981	28	4,986	9	-1,576	47	-4,391	23	25.4	15	15.8	19	15.6	15
高知県	-5,626	40	-1,970	41	-201	46	-3,455	15	29.1	6	18.0	6	16.8	9
福岡県	-10,724	45	-346	40	26	44	-10,403	40	26.5	10	17.0	8	14.9	23
佐賀県	-1,993	30	-127	39	4,320	10	-6,186	30	26.6	9	17.5	7	17.1	6
長崎県	-4,160	37	-3,468	47	3,356	24	-4,047	18	28.6	7	16.4	13	15.5	16
熊本県	-5,822	41	1,884	30	1,715	34	-9,421	38	27.0	8	16.6	12	15.4	17
大分県	2,261	17	5,646	5	-33	45	-3,352	14	29.6	5	18.1	5	18.7	1
宮崎県	-2,355	32	-3,100	45	1,952	32	-1,207	3	30.1	4	18.1	4	17.6	3
鹿児島県	-9,448	44	802	37	1,700	35	-11,950	43	34.3	2	19.5	2	17.2	5
沖縄県	-19,778	46	-2,715	43	1,043	39	-18,106	46	38.3	1	19.7	1	14.5	30
計	-4,102		3,300		2,855		-10,257		18.1		13.2		12.6	

# (4) 1人当たり所要保険料(調整交付金前)の要因分解



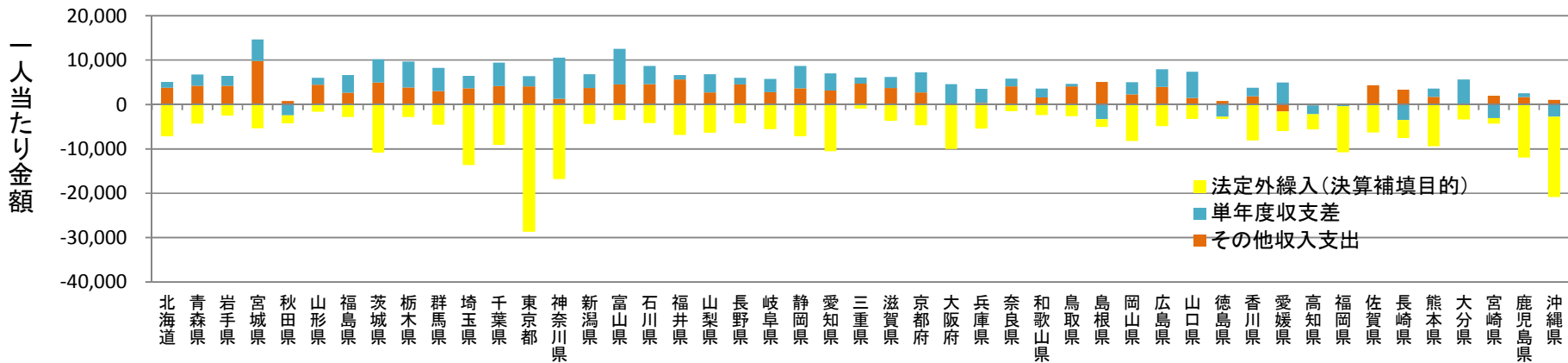
# (5) 1人当たり保険料の要因分解

(円)

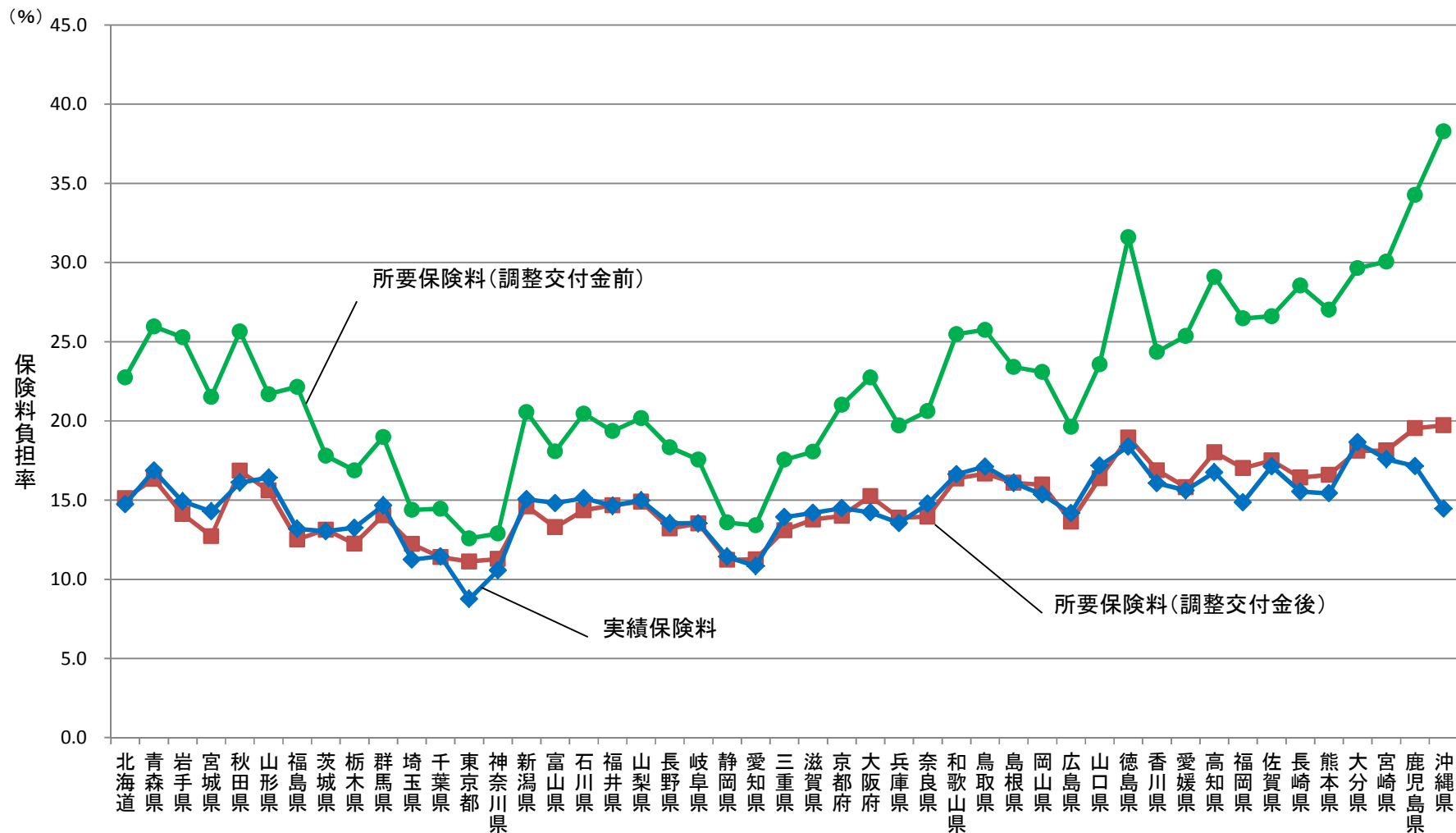


## (実績保険料と所要保険料(調交後)の差(要因Ⅲ)の要因分解)

(円)

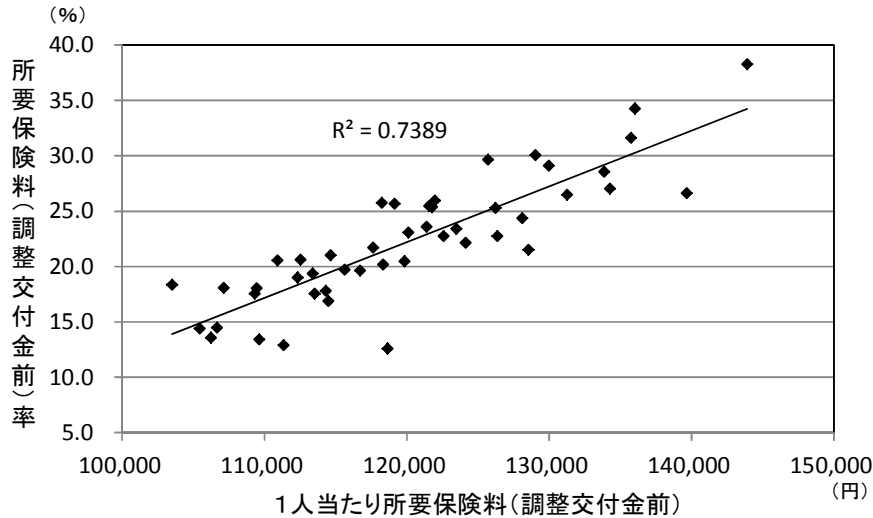


# (6) 保険料負担での比較

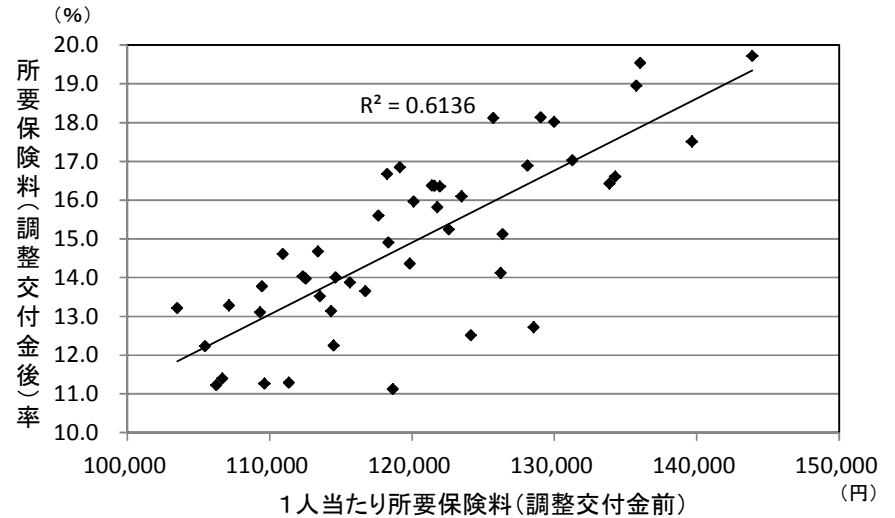


# (7) 各種相関

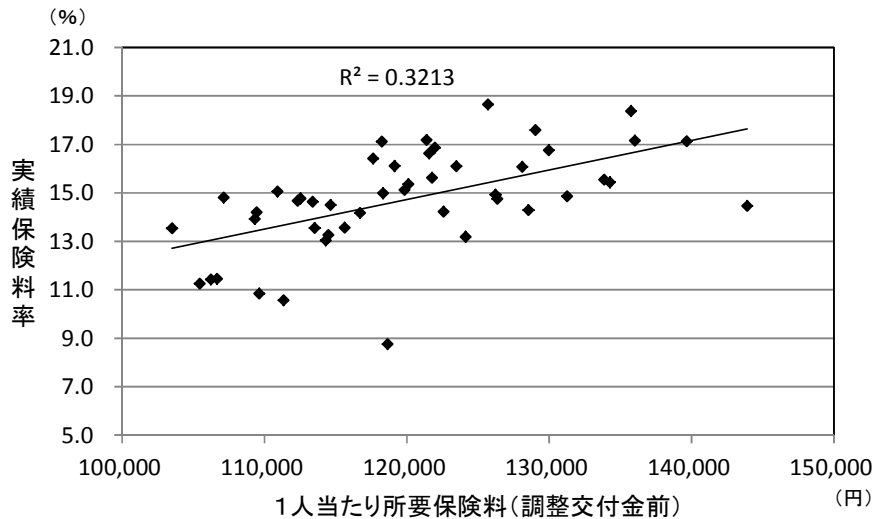
① 1人当たり所要保険料(調整交付金前)と所要保険料率(調整交付金前)の相関



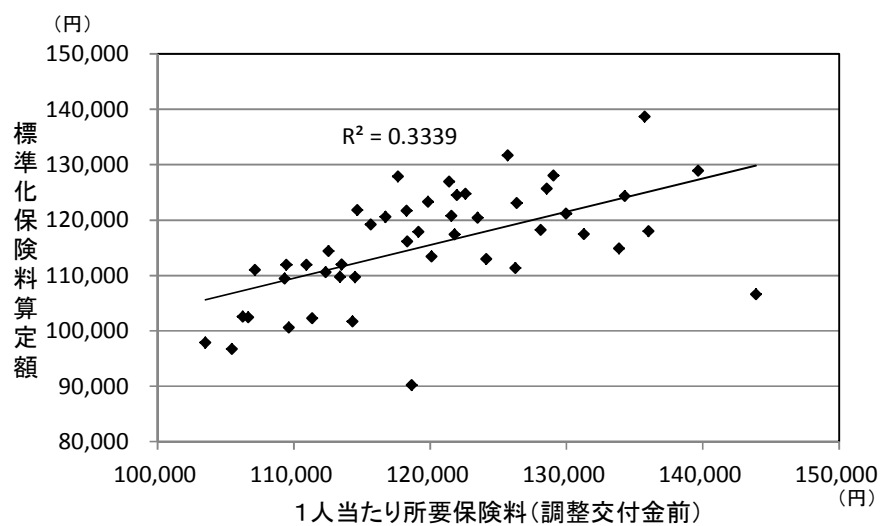
② 1人当たり所要保険料(調整交付金前)と所要保険料率(調整交付金後)の相関



③ 1人当たり所要保険料(調整交付金前)と実績保険料率の相関



④ 1人当たり所要保険料(調整交付金前)と標準化保険料算定額の相関



※  $R^2$ は決定係数で、変動のうち回帰式によって説明できる割合を表し、相関係数Rの2乗に等しい。

## (8) 指標の計算式

### ○ 所要保険料(調整交付金前)

給付費から療養給付費分の公費を除いた額。介護分は含まない。この分析では医療費等の水準を示す指標としている。

保険給付費(一般) + 保険給付費(退職) + 後期高齢者支援金 + 前期高齢者納付金  
+ 高額医療費共同事業拠出金 + 保険財政共同安定化事業拠出金  
- 療養給付費等負担金(介護除く) - 高額医療費共同事業負担金 - 出産育児一時金補助金  
- 災害臨時特例補助金 - 療養給付費等交付金 - 前期高齢者交付金  
- 第一号都道府県調整交付金(介護除く) - 第二号都道府県調整交付金  
- 高額医療費共同事業交付金 - 保険財政共同安定化事業交付金 - 基準超過費用  
- 出産育児一時金等繰入金

### ○ 所要保険料(調整交付金後)

給付費等から見込まれる保険料で賄うべき額。介護分は含まない。

所要保険料(調整交付金前) - 普通調整交付金(介護除く) - 特別調整交付金 - 保険基盤安定繰入金

### ○ 実績保険料

各保険者の決算に基づく基礎賦課分及び後期支援金分の保険料収入実績。過年度分含むが、介護分は含まない。