

## 「平成21年 地域における自殺の基礎資料」について【内閣府】

地域における自殺の実態に基づいた対策が講じられるよう、警察庁の平成21年自殺統計データ(平成22年1月末時点暫定値)を内閣府において集計・分析・公表するもの。今回新たに充実を図ったポイントは以下のとおり。

- 市区町村単位に至るまで行政区分に応じた集計を行い、対策を講ずる自治体の行政区分に対応した情報提供を実施。
- 「発見地」データと「住居地」データの2通りの集計を行い、各地方公共団体ごとに自殺者の出入状況の把握が可能。

※「発見地」データ・・・自殺死体の発見地において計上「住居地」データ・・・自殺者の住居地において計上

- 地方公共団体ごとに月次で集計を行い、各自治体における月次での推移の把握が可能。

厚生労働省の「人口動態統計」の自殺死亡数と、警察庁の統計による自殺者数との間には、その統計の目的等の違いから、調査の対象／方法に以下のような差異がある。

ア 調査対象の差異

警察庁では、総人口(日本における外国人も含む。)を対象としているのに対し、厚生労働省は、日本における日本人を対象としている。

イ 調査時点の差異

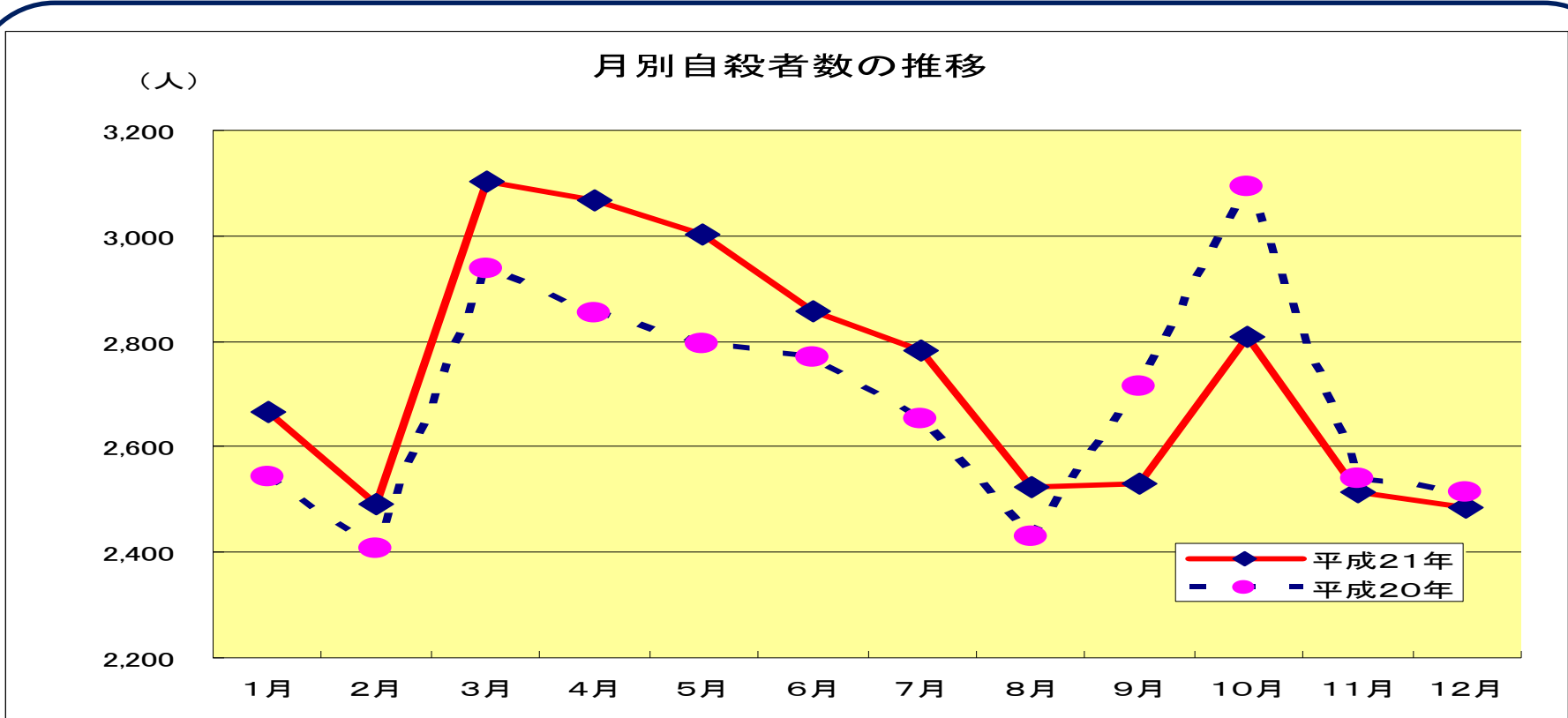
警察庁では、自殺死体発見時点(正確には認知)で計上しているのに対し、厚生労働省は、死亡時点で計上している。なお、警察庁では、発見地と住所地の両方を記録しているのに対し、厚生労働省では、住所地に基づいている。

ウ 事務手続き上(訂正報告)の差異

警察庁では、死体発見時に自殺、他殺あるいは事故死のいずれか不明のときには、検視調書または死体検分調書が作成されるのみであるが、その後の調査等により自殺と判明したときは、その時点で計上する。これに対し、厚生労働省は、自殺、他殺あるいは事故死のいずれか不明のときは自殺以外で処理しており、死亡診断書等について作成者から自殺の旨訂正報告がない場合は、自殺に計上していない。

# 自殺者数の月次推移

- 平成21年は、8月まで連続して前年同月の数値を上回る状況にあったが、9月以降は、それを下回って推移している。
- 平成21年は3月をピークとして、その後2～3ヶ月間高い水準で推移している。
- 夏(8～9月)や冬(1～2月、12月)における自殺者数は、その他の時季より相対的に少なくなっている。



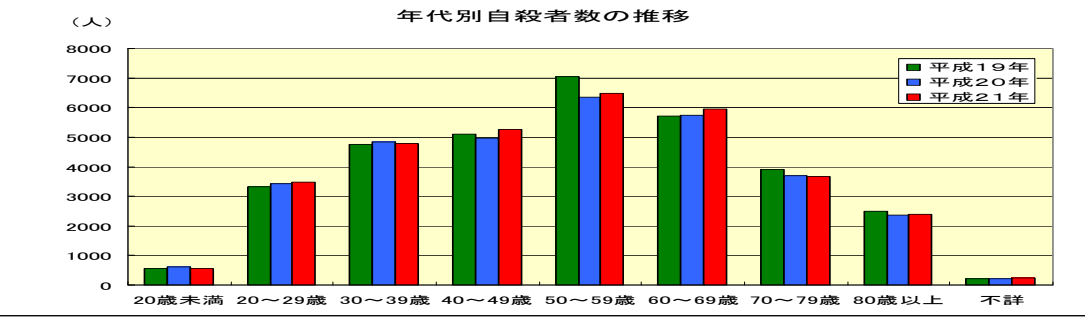
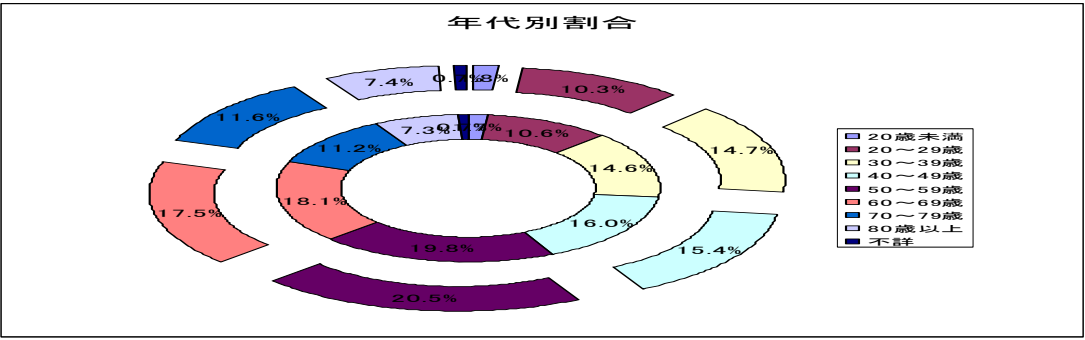
※平成21年の数値は、平成22年1月末時点の暫定値  
平成20年の数値は、確定値

# 年代別、原因・動機別の状況

## 【年代別】

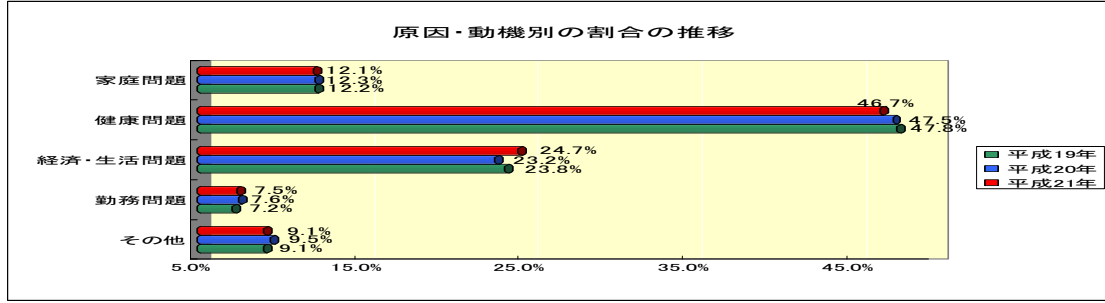
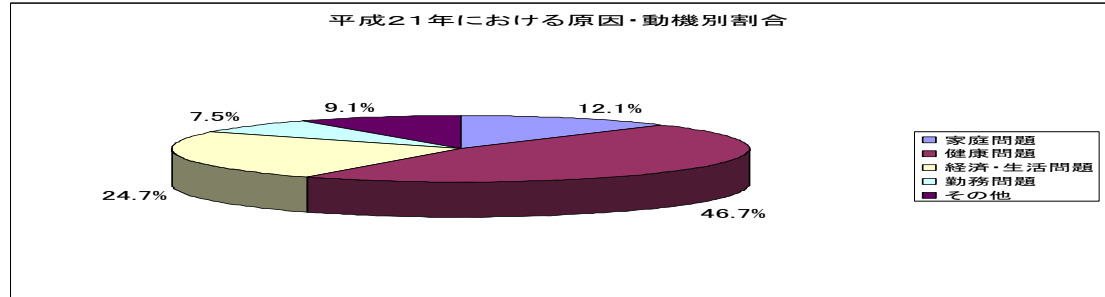
- 50代が全体の約2割を占めて最も多く、次いで60代、40代の順となっている。
- 平成19～20年の年代構成（平均）と比べ、40代及び60代の自殺者が大きく増加しており、全体に占める割合もより高くなっている。

※平成19年以降、現在の年代区分となっている



## 【原因・動機別】

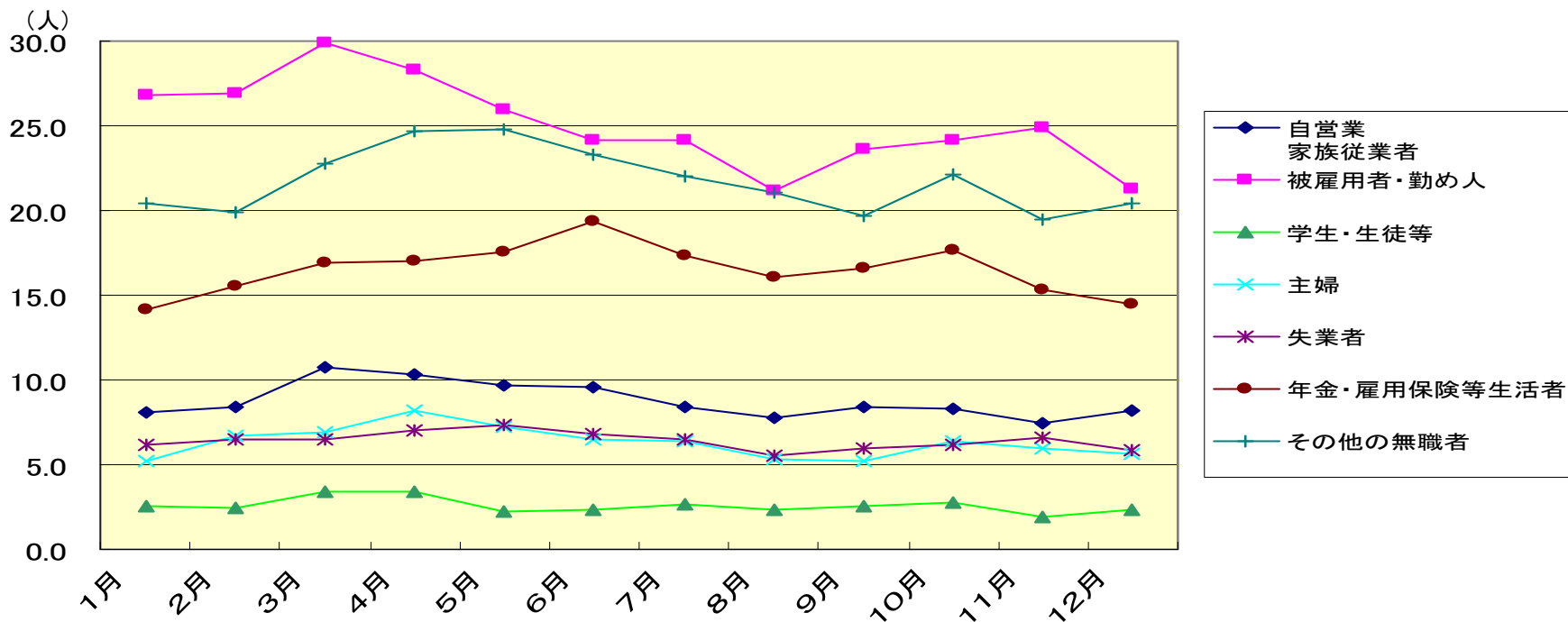
- 健康問題が全体の5割弱を占めて最も多く、次いで経済・生活問題、家庭問題、勤務問題の順となっている。
- 過去3年間で比較をすると、全体に占める健康問題の割合が減少する一方で、経済・生活問題が増加している。



## 職業別の一日当たりの自殺者数(月次推移)

- 自営業・家族従業者や被雇用者・勤め人といった有職者の自殺については、年度末の3月が年間を通して最も多くなっている。
- 他方、無職者については、有職者による自殺のピーク時(3月)から1~3ヶ月後に、年間を通して最も多くの自殺者が発生している。(主婦:4月、失業者:5月、年金・雇用保険等生活者:6月)

職業別の一日当たりの自殺者数(月次推移)



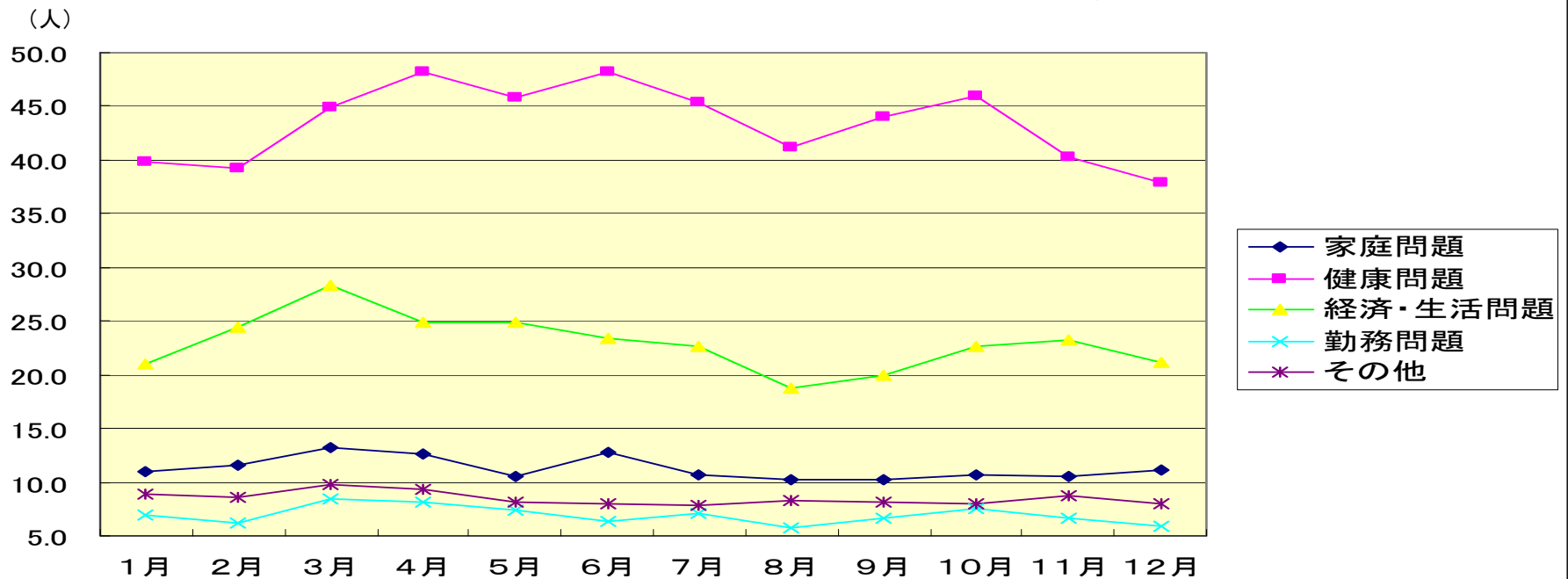
## 原因・動機別の一日当たりの数(月次推移)

- 原因・動機のうち数の多い上位4つについて、各月とも一日当たりの自殺者が有していた原因・動機を集計し、年間の推移を示したもの。
- 健康問題による自殺については、冬(1~2月、11~12月))における自殺がその他の時季より相対的に少ない。
- 経済・生活問題による自殺については、8~9月において相対的に少ないが、年度末~年度初めにかけて相対的に多く発生。
- 家庭問題、勤務問題等による自殺については、年間を通じてほぼ横ばいで推移。

※1原因・動機の数の上位4つをグラフにしている

※2原因・動機は一人当たり最大3つまで計上を可能としている。

一日当たりの自殺者の原因・動機の数

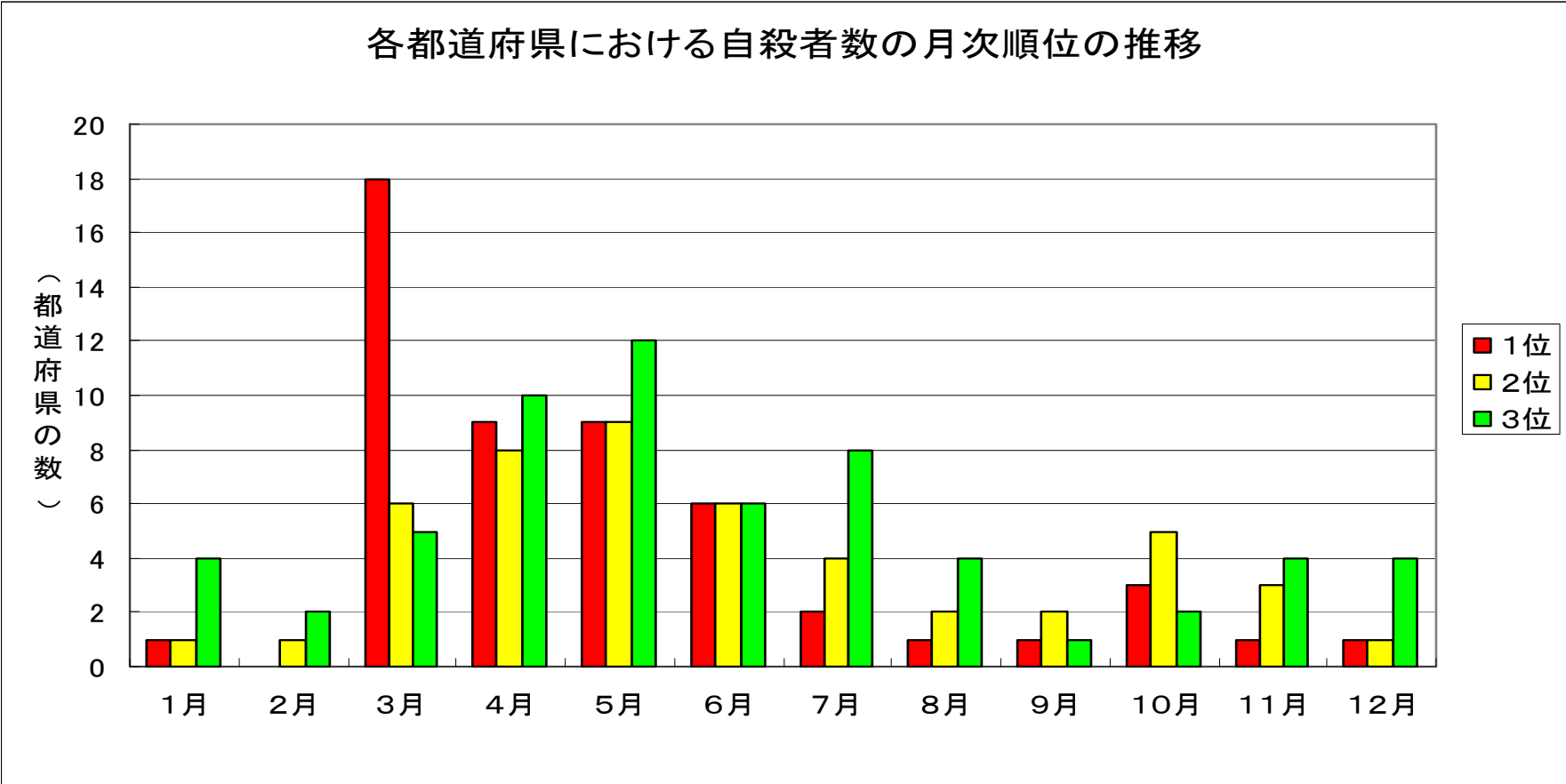


# 各都道府県における自殺者数の月次順位の推移

- 都道府県ごとに自殺者数の多い上位3つの月をそれぞれ集計し、表にしたもの。
- 3～5月の時季に自殺者が最も多い都道府県が集中している。

※都道府県のデータは「住居地」データにより作成  
※同順位の月が複数ある場合には、複数計上している。

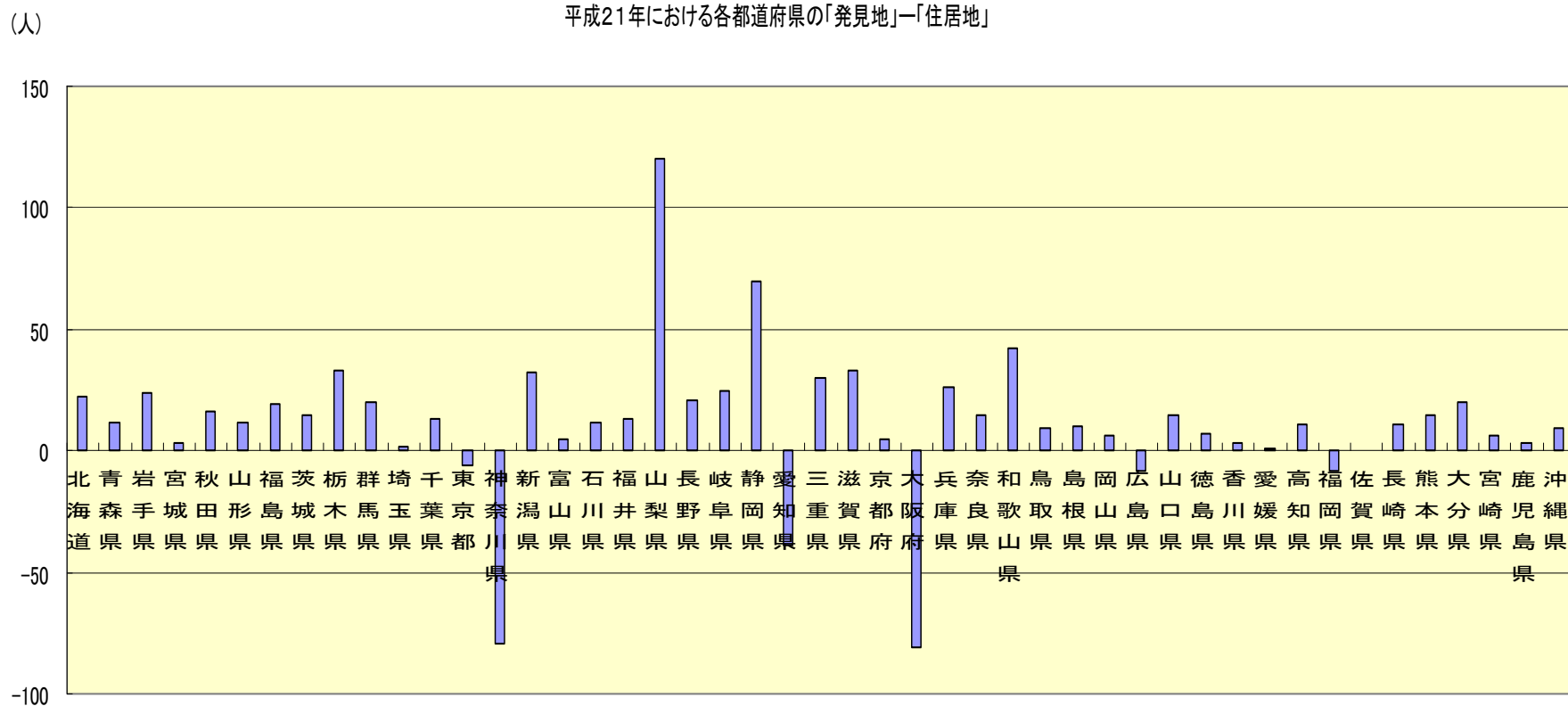
各都道府県における自殺者数の月次順位の推移



## 「発見地」と「住居地」の比較

- 今回の自殺統計データの分析に当たっては、「発見地」データ(自殺死体の発見地において計上)と「住居地」データ(自殺者の住居地で計上)の2種類で整理している。
- 各都道府県ごとに「発見地」ー「住居地」を算出した結果は下記グラフのとおりであり、都道府県によって出入数に大きな差異がみられる。

平成21年における各都道府県の「発見地」ー「住居地」

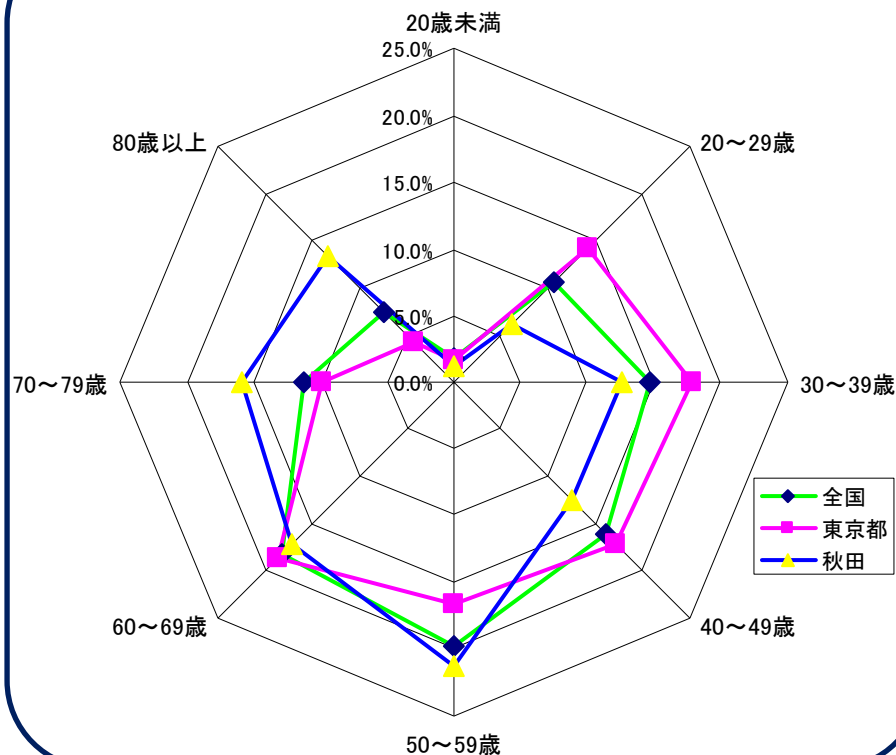


# 各都道府県の自殺者の年代、職業構成に関する傾向比較

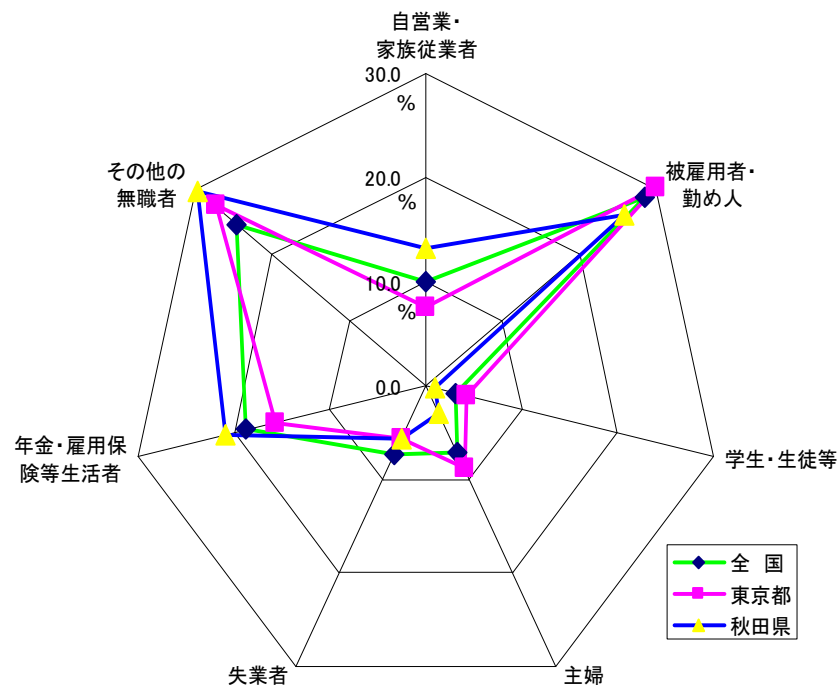
- 自殺者の年代や職業等については、各都道府県ごとに様々な傾向があるところ。
- 全国平均、東京都、秋田県を例にとり、年代構成及び職業構成について全体に占める構成比を比較。
- 例えば、年代については、東京都では、20～40代が全体に占める割合が相対的に高く、他方、秋田県では50代及び70代以上が占める割合が相対的に高い。
- また、職業については、東京都では、相対的に自営業・家族従業者が全体に占める割合は低いが、被雇用者・勤め人の割合が高く、他方、秋田県では、相対的に自営業・家族従業者が全体に占める割合が高い。
- 都道府県ごとに、対策の主なターゲットとする年代層や職業層にそれぞれ特徴がみられ、その実態に応じた対策が必要となる。

※都道府県のデータは「住居地」データにより作成

全国、東京都及び秋田県の自殺者の年代構成比



全国、東京都及び秋田県の自殺者の職業構成比





## 平成21年 地域における自殺の基礎資料(目次)

### 1. 全国 (年計・月次)

- 1-1-1 年齢(10歳階級)、男女別
- 1-1-2 年齢(10歳階級)、同居人の有無別
- 1-1-3 職業(29区分)、男女別
- 1-1-4 場所(20区分)別
  
- 1-2-1 職業(29区分)、男女、年齢別、同居人の有無別
- 1-2-2 職業(29区分)、男女、場所(20区分)別
- 1-2-3 原因・動機、年齢(10歳階級)別
- 1-2-4 原因・動機、職業(3区分)別

### 2. 都道府県 (年計・月次)

- 2-1-1 都道府県・政令指定都市別単純集計(住居地)  
(自殺率、男女・年齢(10歳階級)・職業(8区分)・場所(6区分)・原因・動機別)
- 2-1-2 都道府県・政令指定都市別単純集計(発見地)  
(自殺率、男女・年齢(10歳階級)・職業(8区分)・場所(6区分)・原因・動機別)
- 2-1-3 都道府県・政令指定都市別月次推移
- 2-1-4 発見地と住居地比較表(都道府県・政令指定都市別)

#### (住居地)

- 2-2-1 職業(8区分)、男女、年齢(10歳階級)、同居人の有無別
- 2-2-2 職業(8区分)、男女、場所(6区分)別
- 2-2-3 原因・動機、年齢(10歳階級)別
- 2-2-4 原因・動機、職業(3区分)別

#### (発見地)

- 2-3-1 職業(8区分)、男女、年齢(10歳階級)、同居人の有無別
- 2-3-2 職業(8区分)、男女、場所(6区分)別
- 2-3-3 原因・動機、年齢(10歳階級)別
- 2-3-4 原因・動機、職業(3区分)別

### 3. 政令指定都市(年計・月次)

#### (住居地)

- 3-1-1 職業(8区分)、男女、年齢(10歳階級)、同居人の有無別
- 3-1-2 職業(8区分)、男女、場所(6区分)別
- 3-1-3 原因・動機、年齢(10歳階級)別
- 3-1-4 原因・動機、職業(3区分)別

#### (発見地)

- 3-2-1 職業(8区分)、男女、年齢(10歳階級)、同居人の有無別
- 3-2-2 職業(8区分)、男女、場所(6区分)別
- 3-2-3 原因・動機、年齢(10歳階級)別
- 3-2-4 原因・動機、職業(3区分)別

### 4. 市区町村(政令指定都市を除く。)(年計)

#### (年計)

- 4-1-1 市区町村別単純集計(住居地)  
(自殺率、男女・年齢(10歳階級)・職業(3区分)・原因・動機、同居人の有無別)
- 4-1-2 市区町村別単純集計(発見地)  
(自殺率、男女・年齢(10歳階級)・職業(3区分)・原因・動機、同居人の有無別)
- 4-1-3 発見地と住居地比較表(市区町村別)

#### (住居地)

- 4-2-1 職業(3区分)、男女、年齢(10歳階級)、同居人の有無別
- 4-2-2 原因・動機、年齢(10歳階級)別
- 4-2-3 原因・動機、職業(3区分)別

#### (発見地)

- 4-3-1 職業(3区分)、男女、年齢(10歳階級)、同居人の有無別
- 4-3-2 原因・動機、年齢(10歳階級)別
- 4-3-3 原因・動機、職業(3区分)別

1-1-1 年齢(10歳階級)、男女別

		年計	1月	2月	3月	4月	5月	6月	7月	8月	9月	10月	11月	12月
総数	総数	32,829	2,666	2,490	3,103	3,066	3,003	2,856	2,783	2,524	2,530	2,809	2,515	2,484
	男	23,462	1,906	1,779	2,260	2,190	2,142	2,016	1,980	1,818	1,783	1,989	1,807	1,792
	女	9,367	760	711	843	876	861	840	803	706	747	820	708	692
20歳未満	総数	566	44	35	46	71	41	52	57	51	38	48	43	40
	男	358	30	21	32	41	18	37	34	34	20	29	34	28
	女	208	14	14	14	30	23	15	23	17	18	19	9	12
20~29	総数	3,471	300	257	371	321	306	262	311	273	255	296	256	263
	男	2,420	202	179	248	227	218	191	212	194	184	199	182	184
	女	1,051	98	78	123	94	88	71	99	79	71	97	74	79
30~39	総数	4,793	397	375	483	418	451	411	373	347	399	380	360	399
	男	3,458	266	273	365	302	326	287	254	248	297	278	274	288
	女	1,335	131	102	118	116	125	124	119	99	102	102	86	111
40~49	総数	5,255	414	383	506	514	474	431	457	371	416	445	417	427
	男	4,015	314	287	387	401	361	321	360	286	310	329	322	337
	女	1,240	100	96	119	113	113	110	97	85	106	116	95	90
50~59	総数	6,484	555	524	624	618	596	567	503	507	434	548	520	488
	男	5,102	445	402	500	459	483	462	391	403	332	423	412	390
	女	1,382	110	122	124	159	113	105	112	104	102	125	108	98
60~69	総数	5,952	467	487	549	542	565	521	520	427	468	512	436	458
	男	4,286	339	353	407	395	401	380	375	308	337	371	306	314
	女	1,666	128	134	142	147	164	141	145	119	131	141	130	144
70~79	総数	3,673	276	259	307	333	340	357	343	305	292	339	280	242
	男	2,313	176	162	189	209	208	212	226	199	181	215	176	160
	女	1,360	100	97	118	124	132	145	117	106	111	124	104	82
80歳以上	総数	2,402	183	149	193	221	214	235	207	228	213	213	189	157
	男	1,299	105	86	109	129	113	110	118	131	108	121	88	81
	女	1,103	78	63	84	92	101	125	89	97	105	92	101	76
不詳	総数	233	30	21	24	28	16	20	12	15	15	28	14	10
	男	211	29	16	23	27	14	16	10	15	14	24	13	10
	女	22	1	5	1	1	2	4	2	0	1	4	1	0



4-1-1 市区町村別単純集計(居住地)

(自殺者10人未満の市区町村)		
コード	市区町村名	自殺者数
012092	北海道夕張市	5
012122	北海道留萌市	6
012165	北海道芦別市	5
012181	北海道赤平市	6
012190	北海道紋別市	9
012203	北海道土別市	6
012211	北海道名寄市	6
012220	北海道三笠市	6
012262	北海道砂川市	4
012271	北海道歌志内市	5
012289	北海道深川市	5
012297	北海道富良野市	8
013030	北海道石狩郡当別町	7
013048	北海道石狩郡新篠津村	7
013315	北海道松前郡松前町	6
013323	北海道松前郡福島町	6

(自殺者10～50人未満の市区町村)								
コード	市区町村名	自殺者数	自殺率	男女別		同居人の有無		
				男	女	あり	なし	不詳
011061	北海道札幌市南区	31	21.0	21	10	19	12	
011088	北海道札幌市厚別区	24	18.5	18	6	16	8	
011096	北海道札幌市手稲区	31	22.3	20	11	20	11	
011100	北海道札幌市清田区	28	24.4	15	13	24	4	
012033	北海道小樽市	45	33.2	31	14	33	12	
012050	北海道室蘭市	33		24	9	23	10	
012076	北海道帯広市	42	24.9	27	15	27	15	
012084	北海道北見市	42	33.3	31	11	32	9	
012106	北海道岩見沢市	26		19	7	19	7	
012114	北海道上川郡上川町	14		9	5	9	5	
012149	北海道稚内市	13				10		
012157	北海道美瑛市	11		7	4	8		
012173	北海道江別市	26	21.3	17	9	16	10	
012238	北海道根室市	14		10	4	11		
012246	北海道千歳市	21		15	6	16	5	
012254	北海道滝川市	15		11	4	13		

(自殺者50人以上の市区町村)																		
コード	市区町村名	自殺者数	自殺率	男女別		年齢(10歳階級)別				同居人の有無別		職業(3区分)別			原因・動機別			
				男	女	20歳未満	20～29歳	・・・	80歳以上	あり	なし	自営業家族従業者	被雇用者・勤め人	無職	総数	家庭問題	勤務問題	その他
011011	北海道札幌市中央区	55	26.7	34	21		8			4	30	25	6	16	32	61	4	11
011029	北海道札幌市北区	55	20.1	34	21		10				34	21		19	34	41		7
011037	北海道札幌市東区	66	26.1	51	15	0	10				40	26	8	19	38	75	12	6
011045	北海道札幌市白石区	80	39.3	60	20		9			4	56	24	7	23	49	86	13	4
011053	北海道札幌市豊平区	61	29.3	43	18		10				44	17		16	44	71	8	4
011070	北海道札幌市西区	55	26.2	35	20		9				37	18		16	37	48	6	0
012025	北海道函館市	92	32.3	64	28	0	11				65	26	10	29	51	70	8	4
012068	北海道釧路市	65	34.7	48	17	0	5				48	17	10	22	33	53	10	7
012131	北海道苫小牧市	58	33.4	44	14		5			5	37	21	6	18	33	51	7	4
022012	青森県青森市	97	31.7	81	16		9			5	75	22	7	34	55	37		
022021	青森県弘前市	59	31.9	42	17	0	6			4	46	13	15	15	29	81	10	4
022039	青森県八戸市	87	35.7	64	23		6				72	14	7	25	54	70	11	9
032018	岩手県盛岡市	83	28.4	56	27		11			7	53	28	7	37	39	85	10	15
032093	岩手県一関市	54	44.3	37	17	0	7				47	7	5	14	35	38	4	
041041	宮城県仙台市太白区	56	25.8	44	12		11				40	15		16	37	85	6	8
041050	宮城県仙台市泉区	50	23.9	37	13		5				37	12	7	25	18	78	9	14
042153	宮城県大崎市	51	37.5	36	15	0	5				40	11	8	9	34	60	6	
062014	山形県山形市	66	26.4	45	21	0	7			9	51	15	4	20	42	98	14	
072010	福島県福島市	79	27.0	51	28		14				63	15	6	25	47	85	9	8
082015	茨城県水戸市	70	26.3	53	17	0	7				53	17	7	23	38	65		0
102016	群馬県前橋市	85	24.9	63	22		13			4	66	18	13	28	44	116	9	6
102041	群馬県伊勢崎市	55	27.6	41	14		6			6	37	15		16	32	66	5	4
102059	群馬県太田市	53	25.1	41	12	0	6			5	36	17	4	16	33	66	10	
112011	埼玉県川越市	89	26.7	64	25	0	9				57	32	8	29	52	133	13	11
112020	埼玉県熊谷市	56	27.6	43	13		4				40	16	5	17	34	70	9	5
112089	埼玉県所沢市	91	27.0	66	25	5	16				63	28	6	21	60	107	15	4
112143	埼玉県春日部市	60	25.2	43	17		6				47	13	5	15	39	80	10	8