

平成 27 年 2 月 16 日

薬事・食品衛生審議会
食品衛生分科会長 岸 玲子 殿

薬事・食品衛生審議会食品衛生分科会
農薬・動物用医薬品部会長 大野 泰雄

薬事・食品衛生審議会食品衛生分科会
農薬・動物用医薬品部会報告について

平成 27 年 1 月 15 日付け厚生労働省発食安 0115 第 1 号をもって諮問された、食品衛生法（昭和 22 年法律第 233 号）第 11 条第 1 項の規定に基づくアセタミプリドに係る食品規格（食品中の農薬の残留基準）の設定について、当部会で審議を行った結果を別添のとおり取りまとめたので、これを報告する。

アセタミプリド

今般の残留基準の検討については、農薬取締法に基づく適用拡大申請に伴う基準値設定依頼及びはちみつへの基準値設定依頼が農林水産省からなされたことに伴い、食品安全委員会において食品健康影響評価がなされたことを踏まえ、農薬・動物用医薬品部会において審議を行い、以下の報告を取りまとめるものである。

1. 概要

(1) 品目名：アセタミプリド [Acetamiprid (ISO)]

(2) 用途：殺虫剤

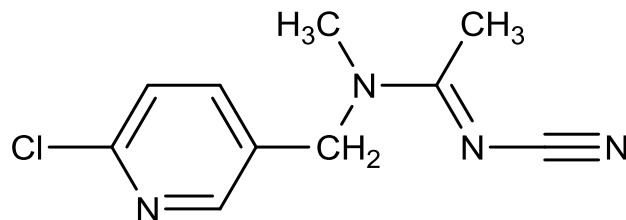
ネオニコチノイド系の殺虫剤である。昆虫神経のシナプス後膜のニコチン性アセチルコリン受容体に作用し、シナプス伝達の遮断を起こすことにより殺虫効果を示すものと考えられている。

(3) 化学名：

(*E*)-*N*¹-[(6-chloro-3-pyridyl)methyl]-*N*²-cyano-*N*¹-methylethanimidamide (IUPAC)

(*E*)-*N*¹-[(6-chloro-3-pyridinyl)methyl]-*N*²-cyano-*N*-methylethanimidamide (CAS)

(4) 構造式及び物性



分子式	C ₁₀ H ₁₁ ClN ₄
分子量	222.67
水溶解度	4.25g/L (25°C)
分配係数	log ₁₀ Pow=0.80 (25°C)

2. 適用の範囲及び使用方法

本剤の適用の範囲及び使用方法は以下のとおり。

【作物名】、【使用時期】となっているものについては、今回農薬取締法(昭和23年法律第82号)に基づく適用拡大申請がなされたものを示している。

(1) 国内での使用方法

① 20%アセタミプリド水溶剤

作物名	適用病害虫名	希釈倍数	使用液量	使用時期	本剤の使用回数	使用方法	アセタミプリドを含む農薬の総使用回数	
【麦類】	アブラムシ類	4000倍	60～150L/10a	収穫7日前まで	2回以内	散布	2回以内	
とうもろこし (未成熟とうもろこしを除く)		2000～4000倍	100～300L/10a	収穫14日前まで	3回以内		3回以内	
未成熟とうもろこし				収穫前日まで				
ソルガム		6000倍		収穫45日前まで				
【だいず】	フタジビメハムシ	4000倍		収穫14日前まで	3回以内			4回以内 (植付時の 土壌混和は 1回以内、植付後 は3回以内)
【豆類 (種実、ただし、 だいずを除く)】	アブラムシ類	2000～4000倍						
ばれいしょ	ジャガイモガ	2000倍	300L/10a	収穫7日前まで	3回以内			3回以内
	テントウムシガ	2000～4000倍						
	アブラムシ類	2000～6000倍						
【かんしょ】	アブラムシ類	4000倍	ペーパーポット 1冊当たり 1L(3L/m ²)	収穫前日まで	5回以内			3回以内 (苗床灌注は 1回以内)
やまのいも	アブラムシ類			収穫7日前まで				
やまのいも (種芋栽培)	アザミヤカ類 カガイモガ			種芋掘取り7日前まで				
てんさい	テナイトビハムシ テナイトグリガバエ	200倍	定植前	1回	1回	苗床灌注		

① 20%アセタミプリド水溶剤（つづき）

作物名	適用病害虫名	希釈倍数	使用液量	使用時期	本剤の使用回数	使用方法	アセタミプリドを含む農薬の総使用回数						
だいこん	コナガ アオムシ キスジノミハムシ ダクイコンサルハムシ	2000 倍	100～ 300L/10a	収穫14日 前まで	1 回	散布	1 回						
	カブラハバチ アブラムシ類	2000～ 4000 倍											
はつかだいこん	アブラムシ類												
かぶ	キスジノミハムシ アブラムシ類	2000 倍		収穫21日 前まで				3 回以内	散布	4 回以内 (粒剤の定植時 までの処理は 1 回以内、 散布及び定植後 の株元散布は 合計 3 回以内)			
	カブラハバチ	4000 倍											
わさびだいこん	コナガ	2000 倍		収穫7日 前まで									
クレソン	アブラムシ類	4000 倍		収穫3日 前まで								3 回以内	
はくさい	コナガ アオムシ	1000～ 2000 倍		収穫14日 前まで									
	アブラムシ類	2000～ 4000 倍											
	カブラハバチ	4000 倍											
キャベツ	コナガ アオムシ	1000～ 2000 倍	収穫7日 前まで	5 回以内	散布	6 回以内 (粒剤の定植時 までの処理は 1 回以内、 散布及び定植後 の株元散布は 合計 5 回以内)							
	アブラムシ類 アザミウマ類	2000～ 4000 倍											
メキャベツ	アブラムシ類	2000 倍											
こまつな	アブラムシ類 キスジノミハムシ カブラハバチ	4000 倍			1 回	1 回							

① 20%アセタミプリド水溶剤（つづき）

作物名	適用病害虫名	希釈倍数	使用液量	使用時期	本剤の使用回数	使用方法	アセタミプリドを含む農薬の総使用回数
チンゲンサイ	アブラムシ類 キスジノミハムシ カブラハバチ	4000 倍	100～ 300L/10a	収穫7日前 まで	1 回	散布	2 回以内 (粒剤の株元散布 は 1 回以内、 散布は 1 回以内)
なばな類	アブラムシ類 キスジノミハムシ			収穫14日 前まで			1 回
カリフラワー	コナガ アオムシ アブラムシ類	2000 倍		収穫7日前 まで	3 回以内		3 回以内
ブロッコリー	コナガ アオムシ アブラムシ類 アザミウマ類	2000 倍		収穫14日 前まで	3 回以内		4 回以内 (粒剤の定植時 までの処理は 1 回以内、 散布及び定植後 の株元散布は 合計 3 回以内)
茎ブロッコリー	アブラムシ類	4000 倍		収穫前日 まで	2 回以内		2 回以内
非結球キャベツ		2000 倍					
非結球あぶら な科葉菜類 (こまつな、 チンゲンサイを除 く)	アブラムシ類 キスジノミハムシ	4000 倍		収穫7日前 まで	1 回		1 回
なずな	アブラムシ類	8000 倍		収穫3日 前まで	2 回以内		2 回以内
しゅんぎく							
レタス	アブラムシ類 ナメグサリバエ	2000～ 4000 倍	収穫前日 まで	3 回以内	4 回以内 (粒剤の株元散布 は 1 回以内、 散布は 3 回以内)		

① 20%アセタミプリド水溶剤（つづき）

作物名	適用病害虫名	希釈倍数	使用液量	使用時期	本剤の使用回数	使用方法	アセタミプリドを含む農薬の総使用回数	
非結球レタス	アブラムシ類 アザミウマ類 ナメコリハエ	4000 倍	100～ 300L/10a	収穫 7 日 前まで	1 回	散布	2 回以内 (粒剤の株元散布 は 1 回以内、 散布は 1 回以内)	
くきちしや	アブラムシ類	8000 倍			2 回以内		2 回以内	
ははこぐさ					1 回		1 回	
ふき	コナジラミ類	3000 倍		収穫 14 日 前まで	2 回以内		3 回以内 (粒剤の株元散布 は 1 回以内、 散布は 2 回以内)	
たまねぎ	アザミウマ類	2000 倍		収穫 7 日 前まで	3 回以内		3 回以内	3 回以内 (は種時の 土壌混和は 1 回以内、植付時 の土壌混和及び 定植当日までの 株元散布は 合計 1 回以内)
ねぎ							3 回以内	
にら	アブラムシ類 アザミウマ類	4000 倍		収穫前日 まで	3 回以内		3 回以内	
アスパラガス	アブラムシ類 コナジラミ類 アザミウマ類 ジュウホクビガハムシ				2 回以内		2 回以内	
わけぎ	アザミウマ類	2000 倍		収穫 7 日 前まで	3 回以内		4 回以内 (土壌混和は 1 回以内、 散布は 3 回以内)	
食用ゆり	アブラムシ類	4000 倍		収穫前日 まで	4 回以内		4 回以内	
らっきょう	アザミウマ類	2000 倍	収穫 14 日 前まで	3 回以内	3 回以内			

① 20%アセタミプリド水溶剤（つづき）

作物名	適用病害虫名	希釈倍数	使用液量	使用時期	本剤の使用回数	使用方法	アセタミプリドを含む農薬の総使用回数		
にんじん	アブラムシ類 キアゲハ	4000 倍	100～ 300L/10a	収穫前日 まで	3 回以内	散布	3 回以内		
パセリ	アブラムシ類	8000 倍		収穫 3 日 前まで	1 回		1 回		
セリ		4000 倍		収穫 7 日 前まで	2 回以内		2 回以内 (定植時の土壌混 和は 1 回以内)		
みつば		8000 倍		収穫 7 日 前まで ただし、 伏せ込み 栽培は伏 せ込み前 まで	1 回		1 回		
あしたば	アブラムシ類 キアゲハ	4000 倍		100～ 300L/10a	収穫前日 まで		3 回以内	散布	3 回以内
トマト ミニトマト	アブラムシ類 コジラミ類 アザミウマ類	2000 倍							4 回以内 (粒剤の定植時ま での処理は 1 回以内、散布、 くん煙及び定植 後の株元散布は 合計 3 回以内)
ピーマン	アブラムシ類 コジラミ類 アザミウマ類	4000 倍							収穫前日 まで

① 20%アセタミプリド水溶剤（つづき）

作物名	適用病害虫名	希釈倍数	使用液量	使用時期	本剤の使用回数	使用方法	アセタミプリドを含む農薬の総使用回数
なす	アブラムシ類 テントウムシダマシ類	4000 倍	100～ 300L/10a	収穫前日 まで	3 回以内	散布	4 回以内 (粒剤の定植時までの処理は 1 回以内、散布、 くん煙及び定植後の 株元散布は合計 3 回以内)
	コジラミ類	2000 倍					
	アザミウマ類	2000～ 4000 倍					
とうがらし類		8000 倍			2 回以内		2 回以内
食用 ほおずき	アブラムシ類	4000 倍		収穫 14 日 前まで			3 回以内
きゅうり	コジラミ類 クリノメカ	2000 倍		収穫前日 まで	3 回以内		5 回以内 (2%粒剤の定植時の 株元散布は 1 回以内、 2%粒剤の定植後の 株元散布は 1 回以内、 散布、くん煙及び 1%粒剤の株元散布は 合計 3 回以内)
	アブラムシ類 アザミウマ類	2000～ 4000 倍					
	クリハムシ	4000 倍					
かぼちゃ	アブラムシ類	2000～ 4000 倍		収穫前日 まで	2 回以内		3 回以内 (は種時又は定植時の 土壌混和は合計 1 回以内、 散布及び定植後の 株元散布は合計 2 回以内)
	カボチャシバエ	2000 倍					
	クリハムシ	4000 倍					
うり類 (漬物用)	アブラムシ類 アザミウマ類	2000～ 4000 倍			3 回以内	3 回以内	

① 20%アセタミプリド水溶剤（つづき）

作物名	適用病害虫名	希釈倍数	使用液量	使用時期	本剤の使用回数	使用方法	アセタミプリドを含む農薬の総使用回数
すいか	アブラムシ類 アザミウマ類	2000～ 4000 倍	100～ 300L/10a	収穫 3 日 前まで	3 回以内	散布	4 回以内 (定植時の 土壌混和は 1 回以内、散布、 くん煙及び定植 後の株元散布は 合計 3 回以内)
	コジラミ類 クリメイト	2000 倍					
	クリハムシ	4000 倍					
メロン		8000 倍		収穫前日 まで	2 回以内		3 回以内
まくわうり		4000 倍			3 回以内		2 回以内
にがうり		4000 倍			3 回以内		3 回以内
ほうれんそう	アブラムシ類	8000 倍		収穫 14 日 前まで	2 回以内		2 回以内
okra		4000 倍		収穫前日 まで	3 回以内		3 回以内
さやいんげん		2000～ 4000 倍					
さやえんどう							
えだまめ	アブラムシ類 コジラミ類 アザミウマ類	4000 倍	収穫 7 日 前まで	3 回以内	4 回以内 (は種時又は 定植時の 土壌混和は 合計 1 回以内、 散布は 3 回以内)		
豆類 (未成熟、 ただし、 えだまめ、 さやいんげん、 さやえんどう を除く)					3 回以内		
アマランス (茎葉)	アブラムシ類	8000 倍	収穫 3 日 前まで	1 回	1 回		

① 20%アセタミプリド水溶剤（つづき）

作物名	適用病害虫名	希釈倍数	使用液量	使用時期	本剤の使用回数	使用方法	アセタミプリドを含む農薬の総使用回数	
エンサイ	アブラムシ類	4000 倍	100～ 300L/10a	収穫 7 日 前まで	2 回以内	散布	2 回以内	
食用さくら (葉)	アザミウマ類		200～ 700L/10a	収穫 3 日 前まで	1 回		1 回	
食用金魚草 食用プリムラ	アブラムシ類 アザミウマ類	8000 倍	100～ 300L/10a	収穫 14 日 前まで	2 回以内		2 回以内	
食用ぎく	アブラムシ類 アザミウマ類	2000 倍						2 回以内
食用カーネーション 食用エキゾカム 食用せんいちこう 食用トレニア 食用パンジー 食用なでしこ	アブラムシ類	8000 倍		収穫 14 日 前まで	2 回以内		2 回以内	
モロヘイヤ	コジラミ類	4000 倍		収穫 21 日 前まで	1 回		1 回	
つるな	アブラムシ類	4000～ 8000 倍		収穫 14 日 前まで	3 回以内		3 回以内	
ふだんそう		4000 倍		収穫 7 日 前まで	2 回以内		2 回以内	
ヤングコーン		2000 倍		収穫前日 まで				
かき(葉)		アザミウマ類 カイガラムシ類 カキノハムシガ カキノヒメヨコバイ カメムシ類		4000 倍	200～ 700L/10a		収穫 14 日 前まで	3 回以内
たらのき	センナミキリ	2000 倍		収穫 45 日 前まで				
やまのいも (むかご)	アブラムシ類 アザミウマ類 カゲイロコガ	4000 倍		100～ 300L/10a	収穫 21 日 前まで			

① 20%アセタミプリド水溶剤（つづき）

作物名	適用病害虫名	希釈倍数	使用液量	使用時期	本剤の使用回数	使用方法	アセタミプリドを含む農薬の総使用回数	
なんてん(葉)	アザミウマ類	4000倍	100～ 300L/10a	収穫21日 前まで	2回以内	散布	2回以内	
かんきつ	アブラムシ類 ミカンハモグリガ アザミウマ類 カイガラムシ類 ゴマダラカミキリ成虫 コアオハナムグリ ケキスイ類 アゲハ類 カメムシ類 ミカンバエ	2000～ 4000倍	200～ 700L/10a	収穫14日 前まで			主幹から 株元に 散布	
	コナジラミ類	4000倍						
	ゴマダラカミキリ	200～ 400倍	30～ 75L/10a					
りんご	アブラムシ類 キンモンハモグリガ キンモンホリガ シンクイムシ類 カメムシ類 リンゴワタムシ	2000～ 4000倍	200～ 700L/10a	収穫前日 まで	3回以内	散布	3回以内	
	カイガラムシ類 モモチヨッキリゾウムシ	4000倍						
	ケムシ類	2000倍						
なし	カメムシ類 アブラムシ類 シンクイムシ類 カイガラムシ類 カキヒメヨコバイ	2000～ 4000倍						
びわ	アブラムシ類 カミキリムシ類 カイガラムシ類							2000倍

① 20%アセタミプリド水溶剤（つづき）

作物名	適用病害虫名	希釈倍数	使用液量	使用時期	本剤の使用回数	使用方法	アセタミプリドを含む農薬の総使用回数
もも	アブラムシ類 モモハモクガ シンクイムシ類 アザミウマ類 カメムシ類	2000～ 4000 倍	200～ 700L/10a	収穫前日 まで	3 回以内	散布	3 回以内
	コスカシハ カイガラムシ類	2000 倍		収穫 3 日 前まで			
すもも	アブラムシ類 モモハモクガ シンクイムシ類 アザミウマ類 カメムシ類	4000 倍					
	カイガラムシ類	2000 倍					
	アブラムシ類 シンクイムシ類	2000～ 4000 倍 4000 倍					
うめ	アブラムシ類	2000～ 6000 倍		収穫前日 まで			
	ケンキスイ類 ノコトガリキリガ カイガラムシ類	2000 倍					
小粒核果類 (うめ、すももを 除く)	アブラムシ類	2000～ 4000 倍	収穫前日 まで				
	カイガラムシ類	2000 倍					
おうとう	カメムシ類 オウトウショウジ ヨウバエ アザミウマ類	2000～ 4000 倍 4000 倍	収穫前日 まで	1 回	1 回		

① 20%アセタミプリド水溶剤（つづき）

作物名	適用病害虫名	希釈倍数	使用液量	使用時期	本剤の使用回数	使用方法	アセタミプリドを含む農薬の総使用回数	
いちご	アブラムシ類	2000～4000倍	100～300L/10a	収穫前日まで	2回以内	散布	3回以内 (粒剤の株元散布及び土壌混和は合計1回以内、散布及びくん煙は合計2回以内)	
	コナジラミ類 アザミウマ類	2000倍						
ブルーベリー	オウトウショウジョウバエ	4000倍	200～700L/10a	収穫14日前まで 収穫後秋期	1回		1回	
ぶどう	カイガラムシ類 アザミウマ類 フタテンヒメヨコバイ コガネムシ類成虫	2000～4000倍						
	ツマグロアオカスミカメ トビイロトカゲ	2000倍						
	ブドウトラカミキリ							
かき	アザミウマ類 カイガラムシ類 カキノハタムシガ カキヒメヨコバイ カメムシ類	2000～4000倍			収穫前日まで		3回以内	3回以内
キウイフルーツ	カイガラムシ類	2000倍			収穫7日前まで			
	キウイヒメヨコバイ	2000～4000倍						
マンゴー	アザミウマ類 カイガラムシ類	2000倍			収穫35日前まで			
パッションフルーツ	カイガラムシ類		収穫30日前まで	2回以内	2回以内			
あけび(果実)	アブラムシ類	4000倍	収穫7日前まで					
アセロラ								

① 20%アセタミプリド水溶剤（つづき）

作物名	適用病害虫名	希釈倍数	使用液量	使用時期	本剤の使用回数	使用方法	アセタミプリドを含む農薬の総使用回数
いちじく	アザミウマ類 キバシメジキ カイガラムシ類 イチジクヒトリモドキ	2000 倍	200～ 700L/10a	収穫前日 まで	3 回以内	散布	3 回以内
かりん	ナシヒメシクイ			収穫 14 日 前まで	2 回以内		2 回以内
ゴレンシ	カイガラムシ類	4000 倍	200～ 700L/10a	収穫 21 日 前まで	3 回以内		3 回以内
さるなし	クワシカイガラムシ	2000 倍		収穫 7 日 前まで	2 回以内		2 回以内
なたね	アブラムシ類	4000 倍	100～ 300L/10a	収穫 45 日 前まで	1 回		1 回
くり	カイガラムシ類 クリシキゾウムシ		200～ 700L/10a	収穫 7 日 前まで	3 回以内		3 回以内 (樹幹注入は 1 回以内)
茶	チャノミドリヒメヨコバイ チャノキイロアザミウマ チャノホカ	2000～ 4000 倍	200～ 400L/10a	摘採 14 日 前まで	1 回		1 回
さんしょう (果実)	アブラムシ類 アザミウマ類 ゴマダラカミキリ幼虫	4000 倍 200 倍	100～ 300L/10a 20L/10a	収穫 7 日 前まで		3 回以内	樹幹散布 4 回以内 (散布は 1 回以内、 樹幹散布は 3 回以内)
さんしょう (葉)	アブラムシ類 アザミウマ類	4000 倍	100～ 300L/10a	収穫 45 日 前まで	6 回以内	散布	6 回以内
あさつき	アザミウマ類	2000 倍		収穫 7 日 前まで	3 回以内		4 回以内 (土壌混和は 1 回以内、散布は 3 回以内)

① 20%アセタミプリド水溶剤 (つづき)

作物名	適用病害虫名	希釈倍数	使用液量	使用時期	本剤の使用回数	使用方法	アセタミプリドを含む農薬の総使用回数
レガノ	アブラムシ類	8000 倍	100～ 300L/10a	収穫 7 日 前まで	3 回以内	散布	3 回以内
タイム				収穫 21 日 前まで			
チャービル				収穫 14 日 前まで			
デイル(葉)		4000～ 8000 倍		収穫 21 日 前まで	2 回以内		2 回以内
バジル				収穫 14 日 前まで			
マジョラム		4000 倍		収穫 7 日 前まで	1 回		1 回
レモンバーム							
セージ							
しそ							
タラゴン							
ザーサイ	アブラムシ類 キスジノミハムシ	4000 倍		収穫 7 日 前まで	1 回		1 回

② 2%アセタミプリド粒剤

作物名	適用病害虫名	使用量	使用時期	本剤の使用回数	使用方法	アセタミプリドを含む農薬の総使用回数
ばれいしょ	アブラムシ類	3～6kg/10a	植付時	1 回	植溝 土壌混和	4 回以内 (植付時の土壌混和 は 1 回以内、 植付後は 3 回以内)
さといも						
こんにゃく	ワタアブラムシ	3kg/10a	培土時 (出芽期)		株元 土壌混和	1 回
だいこん	コナガ アブラムシ類		は種時		播溝 土壌混和	
はくさい	コナガ アオムシ アブラムシ類 ハイマダラノメイガ	0.5g/株	定植前日～ 定植当日		株元散布	4 回以内 (粒剤の定植時まで の処理は 1 回以内、 散布及び定植後の 株元散布は 合計 3 回以内)
	コナガ アオムシ アブラムシ類	1g/株	定植時		植穴 土壌混和	

② 2%アセタミプリド粒剤 (つづき)

作物名	適用病害虫名	使用量	使用時期	本剤の使用回数	使用方法	アセタミプリドを含む農薬の総使用回数
キャベツ	コナガ アオムシ	1~2g/株	定植時	1回	植穴 土壌混和	6回以内 (粒剤の定植時までの処理は1回以内、 散布及び定植後の 株元散布は 合計5回以内)
	コナガ アオムシ アブラムシ類	0.5~1g/株	定植前日~ 定植当日		株元散布	
	ハイマダラノメイガ ハスモンヨトウ	0.5g/株				
	アブラムシ類	1g/株	定植時			
1~2g/株						
チンゲンサイ	コナガ アブラムシ類 アオムシ	0.5g/株	定植前日~ 定植当日		株元散布	2回以内 (粒剤の株元散布は 1回以内、散布は 1回以内)
ブロッコリー	ハイマダラノメイガ					
	コナガ アオムシ アブラムシ類	0.5~1g/株				
	アオムシ アブラムシ類	1g/株	定植時		植穴 土壌混和	4回以内 (粒剤の定植時までの処理は1回以内、 散布及び定植後の 株元散布は 合計3回以内)
コナガ	1~2g/株					
非結球あぶら な科葉菜類 (チンゲンサイを除く)	コナガ アブラムシ類	3kg/10a	は種時	播溝 土壌混和	1回	
ひこしまはるな	アブラムシ類	1g/株	定植時	植穴 土壌混和		
レタス	ナメグリバエ オオタバコガ ヨトウムシ	0.5g/株	定植前日~ 定植当日	株元散布	4回以内 (粒剤の株元散布は 1回以内、散布は 3回以内)	
	アブラムシ類	0.25~0.5g/株				
非結球レタス	ナメグリバエ オオタバコガ ヨトウムシ	0.5g/株				
ふき	コナジラミ類 モモアカアブラムシ	2g/株 (ただし、30kg/10a まで)	収穫90日 前まで		3回以内 (粒剤の株元散布は 1回以内、散布は 2回以内)	

② 2%アセタミプリド粒剤 (つづき)

作物名	適用病害虫名	使用量	使用時期	本剤の使用回数	使用方法	アセタミプリドを含む農薬の総使用回数
ねぎ	ネギアザミウマ ネギハモグリバエ	0.25~0.5g/株	定植前日~ 定植当日	1回	株元散布	3回以内 (は種時の土壌混和 は1回以内、 植付時の土壌混和 及び定植当日まで の株元散布は 合計1回以内)
		6kg/10a	は種時		播溝 土壌混和	
植付時			植溝 土壌混和			
わけぎ		は種時	6kg/10a		は種時	播溝 土壌混和
	植付時				植溝 土壌混和	
セリ	アブラムシ類	0.5g/株	定植時		植穴 土壌混和	2回以内 (定植時の土壌混和 は1回以内)
トマト ミニトマト	コナジラミ類	1g/株	定植前日~ 定植当日	3回以内	株元散布	4回以内 (粒剤の定植時までの 処理は1回以内、 散布、くん煙及び 定植後の株元散布 は合計3回以内)
	コナジラミ類 トマトハモグリバエ アブラムシ類		定植時		植穴 土壌混和	
	アブラムシ類	0.5g/株	生育期 ただし、収穫 前日まで		株元散布	
なす	アブラムシ類	0.5g/株	定植前日~ 定植当日	1回	株元散布	4回以内 (粒剤の定植時までの 処理は1回以内、 散布、くん煙及び 定植後の株元散布 は合計3回以内)
		0.5~1g/株	定植時		植穴 土壌混和	
	シキイロアザミウマ	1g/株	定植前日~ 定植当日		株元散布	
コナジラミ類	0.5~1g/株	定植前日~ 定植当日	株元散布			
ピーマン	アブラムシ類	0.5g/株	定植時	1回	植穴 土壌混和	3回以内 (粒剤の定植時までの 処理は1回以内、 散布、くん煙及び 定植後の株元散布 は合計2回以内)
	アブラムシ類 コナジラミ類		定植前日~ 定植当日		株元散布	

② 2%アセタミプリド粒剤 (つづき)

作物名	適用病害虫名	使用量	使用時期	本剤の使用回数	使用方法	アセタミプリドを含む農薬の総使用回数		
きゅうり	アブラムシ類	0.5~1g/株	定植時	1回	株元散布	5回以内 (2%粒剤の定植時の株元散布は1回以内、2%粒剤の定植後の株元散布は1回以内、散布、くん煙及び1%粒剤の株元散布は合計3回以内)		
		0.5g/株	定植後、ただし収穫30日前まで					
かぼちゃ		1g/株	定植時				植穴 土壌混和	3回以内 (は種時又は定植時の土壌混和は合計1回以内、散布及び定植後の株元散布は合計2回以内)
			は種時				播溝 土壌混和	
すいか		1g/株	定植時				植穴 土壌混和	4回以内 (定植時の土壌混和は1回以内、散布、くん煙及び定植後の株元散布は合計3回以内)
えだまめ		3kg/10a	は種時				播溝 土壌混和	4回以内 (は種時又は定植時の土壌混和は合計1回以内、散布は3回以内)
		1g/株 (ただし、30kg/10aまで)	定植時				植穴 土壌混和	
いちご		0.5g/株	定植時				株元散布	3回以内 (粒剤の株元散布及び土壌混和は合計1回以内、散布及びくん煙は合計2回以内)
		0.5~1g/株	生育期 (定植30日後まで) ただしマルチ被覆直前まで					
			1g/株					
	コナジラミ類 コガネムシ類幼虫	1g/株	定植時					

② 2%アセタミプリド粒剤 (つづき)

作物名	適用病害虫名	使用量	使用時期	本剤の使用回数	使用方法	アセタミプリドを含む農薬の総使用回数
ぶどう	ブドウ初アブラムシ	30g/m ² (ただし6kg/10a以下)	収穫14日前まで	3回以内	樹冠下 又は 主幹周辺 に散布	3回以内
あさつき	アサミヤ アサハメグリバエ	6kg/10a	は種時	1回	播溝 土壌混和	4回以内 (土壌混和は 合計1回以内、 散布は3回以内)
			植付時		植溝 土壌混和	

③ 15%アセタミプリドくん煙剤

作物名	適用場所	適用病害虫名	使用量	使用時期	本剤の使用回数	使用方法	アセタミプリドを含む農薬の総使用回数
アスパラガス	温室、 ビニールハウス等 の密閉 できる場所	アサミヤ類	くん煙室 容積400m ³ (床面積200m ² ×高さ2m) 当たり50g	収穫前日まで	2回以内	くん煙	2回以内
トマト ミニトマト		コジラミ類 シキアサミヤ			3回以内		4回以内 (粒剤の定植時までの 処理は1回以内、 散布、くん煙及び 定植後の株元散布 は合計3回以内)
ピーマン		アブラムシ類			2回以内		3回以内 (粒剤の定植時までの 処理は1回以内、 散布、くん煙及び 定植後の株元散布 は合計2回以内)
なす		アブラムシ類 シキアサミヤ			3回以内		4回以内 (粒剤の定植時までの 処理は1回以内、 散布、くん煙及び 定植後の株元散布 は合計3回以内)

③ 15%アセタミプリドくん煙剤 (つづき)

作物名	適用場所	適用病害虫名	使用量	使用時期	本剤の使用回数	使用方法	アセタミプリドを含む農薬の総使用回数
きゅうり	温室、ビニールハウス等の密閉できる場所	アブラムシ類 コナジラミ類 シシトウアザミヤ	くん煙室 容積 400 m ³ (床面積 200 m ² ×高さ 2m) 当たり 50g	収穫前日まで	3回以内	くん煙	5回以内 (2%粒剤の定植時の株元散布は1回以内、2%粒剤の定植後の株元散布は1回以内、散布、くん煙及び1%粒剤の株元散布は合計3回以内)
ズッキーニ		アブラムシ類			2回以内		2回以内
すいか		シシトウアザミヤ アブラムシ類			3回以内		4回以内 (定植時の土壌混和は1回以内、散布、くん煙及び定植後の株元散布は合計3回以内)
メロン		アブラムシ類 アザミヤ類			2回以内		3回以内
ズッキーニ(花)		アブラムシ類			2回以内		2回以内
みかん		アブラムシ類 カカガラムシ類			3回以内		3回以内
いちご		アブラムシ類 アザミヤ類			2回以内		3回以内 (粒剤の株元散布及び土壌混和は合計1回以内、散布及びくん煙は合計2回以内)
ぶどう		カカガラムシ類			3回以内		3回以内
アセロラ					2回以内		2回以内
みょうが(花穂)	アブラムシ類	3回以内	くん煙、ただし花穂の発生期には花穂をマルチ被覆した状態で使用する	3回以内			

③ 15%アセタミプリドくん煙剤（つづき）

作物名	適用場所	適用病害虫名	使用量	使用時期	本剤の使用回数	使用方法	アセタミプリドを含む農薬の総使用回数
みょうが (茎葉)	温室、 ビニールハウス等 の密閉 できる場所	アブラムシ類	くん煙室 容積 400 m ³ (床面積 200 m ² ×高さ 2m) 当たり 50g	みょうが(花穂) の 収穫前日まで ただし、花穂を 収穫しない 場合にあつては 開花期終了まで	3回以内	くん煙	3回以内

④ 0.005%アセタミプリドスプレー剤

作物名	適用病害虫名	希釈 倍数	使用時期	本剤の使用回数	使用方法	アセタミプリドを含む農薬の 総使用回数
トマト	アブラムシ類 タバココナジラミ類 (シルバーリーフコナジラミを含む)	原液	収穫前日 まで	3回以内	希釈せず そのまま 散布する	4回以内 (粒剤の定植時までの 処理は1回以内、 散布、くん煙及び定植後の 株元散布は合計3回以内)
なす	シメキイロアザミウマ ホシツコナジラミ					
きゅうり	アブラムシ類 シメキイロアザミウマ					
かんきつ	アブラムシ類		収穫14日 前まで			
うめ		収穫前日 まで				
						3回以内

⑤ 2%アセタミプリド液剤

作物名	適用病害虫名	希釈倍数	使用液量	使用時期	本剤の使用回数	使用方法	アセタミプリドを含む農薬の総使用回数
はくさい	アオムシ	250倍	100～ 300L/10a	収穫14日前まで	3回以内	散布	4回以内 (粒剤の定植時までの処理は1回以内、散布及び定植後の株元散布は合計3回以内)
キャベツ				収穫7日前まで	5回以内		6回以内 (粒剤の定植時までの処理は1回以内、散布及び定植後の株元散布は合計5回以内)
トマト	アブラムシ類	500倍		収穫前日まで	3回以内		4回以内 (粒剤の定植時までの処理は1回以内、散布、くん煙及び定植後の株元散布は合計3回以内)
なす							5回以内 (2%粒剤の定植時の株元散布は1回以内、2%粒剤の定植後の株元散布は1回以内、散布、くん煙及び1%粒剤の株元散布は合計3回以内)
きゅうり							3回以内
かんきつ				200～ 700L/10a	収穫14日前まで		3回以内
うめ	収穫前日まで						
かき		カキノハムシガ					

⑥ 18%アセタミプリド液剤

作物名	適用病害虫名	希釈倍数	使用液量	使用時期	本剤の使用回数	使用方法	アセタミプリドを含む農薬の総使用回数
麦類	アブラムシ類	4000～	60～ 150L/10a	収穫7日前まで	2回以内	散布	2回以内
とうもろこし (子実)		6000倍					
あずき	メイガ類	2000倍	100～ 300L/10a	収穫14日前まで	3回以内	散布	3回以内
いんげんまめ	アブラムシ類	2000～ 4000倍					
豆類 (種実、ただし、 いんげんまめ、 だいずを除く)		4000倍					

⑥ 18%アセタミプリド液剤 (つづき)

作物名	適用病害虫名	希釈倍数	使用液量	使用時期	本剤の使用回数	使用方法	アセタミプリドを含む農薬の総使用回数	
ばれいしょ	テトウムシ ^ダ マシ ナストビ ^ビ ハムシ	4000 倍	100～ 300L/10a	収穫 7 日 前まで	3 回以内	散布	4 回以内 (植付時の 土壌混和は 1 回以内、 植付後は 3 回以内)	
	アブラムシ類	2000～ 6000 倍	25L/10a					
		64 倍	3.2L/10a			無人 ヘリコプター による 散布		
	やまのいも	4000 倍	100～ 300L/10a			散布		3 回以内
てんさい	テンサイトビ ^ビ ハムシ	200 倍	ペーパーポット 1 冊当たり 1L (3L/m ²)	定植前	1 回	苗床灌注	3 回以内 (苗床灌注は 1 回以内)	
	テンサイトビ ^ビ ハムシ アブラムシ類	4000 倍	100～ 300L/10a	収穫 3 日 前まで	3 回以内	散布	4 回以内 (粒剤の定植時 までの処理は 1 回以内、 散布及び 定植後の 株元散布は 合計 3 回以内)	
だいこん	コガ ^ガ アオムシ	2000 倍		収穫 14 日 前まで	1 回			1 回
はつかだいこん	アブラムシ類	4000 倍		収穫 14 日 前まで	3 回以内			
はくさい	コガ ^ガ アオムシ	2000 倍	100～ 300L/10a	収穫 14 日 前まで	3 回以内	散布	4 回以内 (粒剤の定植時 までの処理は 1 回以内、 散布及び 定植後の 株元散布は 合計 3 回以内)	

⑥ 18%アセタミプリド液剤 (つづき)

作物名	適用病害虫名	希釈倍数	使用液量	使用時期	本剤の使用回数	使用方法	アセタミプリドを含む農薬の総使用回数
キャベツ	アブラムシ類	4000 倍	100～ 300L/10a	収穫 7 日 前まで	5 回以内	散布	6 回以内 (粒剤の定植時 までの処理は 1 回以内、 散布及び 定植後の 株元散布は 合計 5 回以内)
	コナガ アオムシ	2000 倍					4 回以内 (粒剤の定植時 までの処理は 1 回以内、 散布及び 定植後の 株元散布は 合計 3 回以内)
ブロッコリー	アブラムシ類	4000 倍		収穫 14 日 前まで	3 回以内		4 回以内 (粒剤の定植時 までの処理は 1 回以内、 散布及び 定植後の 株元散布は 合計 3 回以内)
	コナガ アオムシ	2000 倍					3 回以内
たまねぎ	アザミウマ類	4000 倍		収穫 7 日 前まで	2 回以内		3 回以内
アスパラガス				収穫前日 まで			2 回以内
未成熟 とうもろこし	アブラムシ類	4000～ 6000 倍		3.2L/10a	収穫 14 日 前まで		3 回以内
		64 倍	100～ 300L/10a			収穫 21 日 前まで	
やまのいも (むかご)		4000 倍					

⑥ 18%アセタミプリド液剤 (つづき)

作物名	適用病害虫名	希釈倍数	使用液量	使用時期	本剤の使用回数	使用方法	アセタミプリドを含む農薬の総使用回数
かんきつ	アブラムシ類 ミカンハモグリガ コアオハナムグリ ケシキスイ類	4000 倍	200～ 700L/10a	収穫 14 日 前まで	3 回以内	散布	3 回以内
	アザミウマ類 カイガラムシ類 ゴマダラカミリ成虫 カメムシ類 ミカンハエ	2000～ 4000 倍					
	ゴマダラカミリ	400 倍	30～ 75L/10a			主幹から 株元に 散布	
びわ	アブラムシ類	4000 倍	200～ 700L/10a	収穫前日 まで			
キウフルーツ	キウヒメヨコバイ			収穫 7 日 前まで			
茶	チャノミドリヒメヨコバイ チャノキイロアザミウマ マダラカサハラムシ ツマクノアオカスミカメ	2000 倍	200～ 400L/10a	摘採 14 日 前まで	1 回	散布	1 回
	コミカンアブラムシ チャノホソガ	2000～ 4000 倍					

⑦ 2%アセタミプリド液剤

作物名	適用病害虫名	希釈 倍数	使用液量	使用時期	本剤の 使用回数	使用 方法	アセタミプリドを 含む農薬の 総使用回数
くり	カイガラムシ類	50 倍	胸高直径 20cm 未満は 800mL、 20～30cm 未満は 1000～1200mL、 30～40cm 未満は 1400～1600mL、 40～50cm 未満は 2200～3400mL、 50～60cm 未満は 3400～5200mL、 60cm 以上は直径 4cm 増すごとに 200mL を順次増量する	春季～秋季 ただし収穫 50 日前まで	1 回	樹幹 注入	3 回以内 (樹幹注入は 1 回以内)

⑧ 0.005%アセタミプリド・0.04%チオファネートメチルスプレー剤

作物名	適用病害虫名	希釈 倍数	使用時期	本剤の 使用回数	使用方法	アセタミプリドを 含む農薬の 総使用回数
きゅうり	炭疽病 うどんこ病 アブラムシ類 コナジラミ類	原液	収穫前日まで	3 回以内	希釈せず そのまま 散布する	5 回以内 (2%粒剤の定植時の 株元散布は 1 回以内、 2%粒剤の定植後の 株元散布は 1 回以内、 散布、くん煙及び 1%粒剤の株元散布は 合計 3 回以内)
トマト	葉かび病 コナジラミ類 アブラムシ類					4 回以内 (粒剤の定植時までの 処理は 1 回以内、 散布、くん煙及び 定植後の株元散布は 合計 3 回以内)
なす	アブラムシ類 コナジラミ類					4 回以内 (粒剤の定植時までの 処理は 1 回以内、 散布、くん煙及び 定植後の株元散布は 合計 3 回以内)

⑨ 1%アセタミプリド粒剤

作物名	適用病害虫名	使用量	使用時期	本剤の使用回数	使用方法	アセタミプリドを含む農薬の総使用回数
はくさい	アブラムシ類	1～2g/株	定植後 ただし、 収穫14日 前まで	3回以内	株元散布	4回以内 (粒剤の定植時までの処理は 1回以内、散布及び定植後の 株元散布は合計3回以内)
キャベツ		1～2g/株 (ただし、 9kg/10aまで)	定植後 ただし、 収穫7日 前まで	5回以内		6回以内 (粒剤の定植時までの処理は 1回以内、散布及び定植後の 株元散布は合計5回以内)
ブロッコリー		1～2g/株	定植後 ただし、 収穫14日 前まで	3回以内		4回以内 (粒剤の定植時までの処理は 1回以内、散布及び定植後の 株元散布は合計3回以内)
トマト ミニトマト	コナジラミ類	1g/株	定植後 ただし、 収穫前日 まで			4回以内 (粒剤の定植時までの処理は 1回以内、散布、くん煙及び 定植後の株元散布は 合計3回以内)
ピーマン	アブラムシ類	1～2g/株	定植後 ただし、 収穫前日 まで	2回以内		3回以内 (粒剤の定植時までの処理は 1回以内、散布、くん煙及び 定植後の株元散布は 合計2回以内)
なす	アブラムシ類	1g/株	定植時	1回		植穴 土壌混和
	アブラムシ類 コナジラミ類	1～2g/株	定植後 ただし、 収穫前日 まで	3回以内	株元散布	
	シキイロアザミマ	1g/株	定植後 ただし、 収穫前日 まで			

⑨ 1%アセタミプリド粒剤 (つづき)

作物名	適用病害虫名	使用量	使用時期	本剤の使用回数	使用方法	アセタミプリドを含む農薬の総使用回数
きゅうり	アブラムシ類	1~2g/株	定植後 ただし、 収穫前日 まで	3回以内	株元散布	5回以内 (2%粒剤の定植時の株元散布は1回以内、2%粒剤の定植後の株元散布は1回以内、散布、くん煙及び1%粒剤の株元散布は合計3回以内)
	コナジラミ類 ミナキイロアザミヤ	1g/株				3回以内
かぼちゃ	アブラムシ類	1~2g/株	定植後 ただし、 収穫3日 前まで	2回以内		4回以内 (定植時の土壌混和は 1回以内、散布、くん煙及び 定植後の株元散布は 合計3回以内)
すいか				3回以内		3回以内 (定植時の土壌混和及び 土壌混和は合計1回以内、 散布及びくん煙は 合計2回以内)
いちご		1g/株	定植時	1回	植穴 土壌混和	3回以内 (粒剤の株元散布及び 土壌混和は合計1回以内、 散布及びくん煙は 合計2回以内)

⑩ 20%アセタミプリド顆粒水溶剤

作物名	適用病害虫名	希釈倍数	使用液量	使用時期	本剤の使用回数	使用方法	アセタミプリドを含む農薬の総使用回数
麦類	アブラムシ類	4000倍	60～ 150L/10a	収穫7日前まで	2回以内	散布	2回以内
とうもろこし (未成熟とうもろこしを除く)		2000～ 4000倍		収穫14日前まで			
未成熟 とうもろこし				収穫前日まで			
ソルガム		6000倍		収穫45日前まで			
だいず	フタスジヒメハムシ	4000倍	100～ 300L/10a	収穫14日前まで	3回以内	散布	3回以内
豆類 (種実、ただし、 だいずを除く)	アブラムシ類	2000～ 4000倍					
ばれいしょ	ジヤカバカ	2000倍					
	テトウムシガマシ	2000～ 4000倍					
	アブラムシ類	2000～ 6000倍					
かんしょ	アブラムシ類	4000倍	収穫前日まで	5回以内	3回以内		
やまのいも			収穫7日前まで				
やまのいも (種芋栽培)			アザミウマ類 カバコガ			種芋掘取り7日前まで	
てんさい	テンサイヒメハムシ テンサイグリハバエ	200倍	ペーパーポット 1冊当たり 1L(3L/m ²)	定植前	1回	苗床灌注	3回以内 (苗床灌注は 1回以内)

⑩ 20%アセタミプリド顆粒水溶剤（つづき）

作物名	適用病害虫名	希釈倍数	使用液量	使用時期	本剤の使用回数	使用方法	アセタミプリドを含む農薬の総使用回数						
だいこん	コナガ アオムシ キスジノミハムシ ダイトンサカハムシ	2000 倍	100～ 300L/10a	収穫14日 前まで	1 回	散布	1 回						
	カブラハバチ アブラムシ類	2000～ 4000 倍											
はつかだいこん	アブラムシ類												
かぶ	キスジノミハムシ アブラムシ類	2000 倍		収穫21日 前まで				3 回以内	3 回以内	3 回以内			
	カブラハバチ	4000 倍		収穫7日 前まで									
わさびだいこん	コナガ	2000 倍		収穫3日 前まで									
クレスン	アブラムシ類	4000 倍		収穫14日 前まで									
はくさい	コナガ アオムシ	1000～ 2000 倍		収穫14日 前まで							3 回以内	4 回以内 (粒剤の定植時 までの処理は 1 回以内、 散布及び定植後 の株元散布は 合計 3 回以内)	
	アブラムシ類	2000～ 4000 倍											
	カブラハバチ	4000 倍											
キャベツ	コナガ アオムシ	1000～ 2000 倍	収穫7日 前まで	5 回以内	6 回以内 (粒剤の定植時 までの処理は 1 回以内、 散布及び定植後 の株元散布は 合計 5 回以内)								
	アブラムシ類 アザミウマ類	2000～ 4000 倍											
メキャベツ	アブラムシ類	2000 倍											
こまつな	アブラムシ類 キスジノミハムシ カブラハバチ	4000 倍		1 回	1 回								

⑩ 20%アセタミプリド顆粒水溶剤（つづき）

作物名	適用病害虫名	希釈倍数	使用液量	使用時期	本剤の使用回数	使用方法	アセタミプリドを含む農薬の総使用回数
フゲンサイ	アブラムシ類 キスジノミハムシ カブラハバチ	4000 倍	100～ 300L/10a	収穫7日前 まで	1 回	散布	2 回以内 (粒剤の株元散布 は1回以内、 散布は1回以内)
なばな類	アブラムシ類 キスジノミハムシ			収穫14日 前まで			1 回
カリフラワー	コナガ アオムシ アブラムシ類	2000 倍		収穫7日前 まで	3 回以内		3 回以内
ブロッコリー	コナガ アオムシ アブラムシ類 アザミウマ類			収穫14日 前まで			4 回以内 (粒剤の定植時 までの処理は 1回以内、 散布及び定植後 の株元散布は 合計3回以内)
茎ブロッコリー	アブラムシ類			収穫前日 まで			2 回以内
非結球キャベツ		2000 倍			2 回以内		2 回以内
非結球あぶら な科葉菜類 (こまつな、 フゲンサイを除く)	アブラムシ類 キスジノミハムシ	4000 倍		収穫7日前 まで	1 回		1 回
なずな							
しゅんぎく	アブラムシ類	8000 倍		収穫3日 前まで	2 回以内		2 回以内
レタス	アブラムシ類 ナモグリバエ	2000～ 4000 倍		収穫前日 まで	3 回以内		4 回以内 (粒剤の株元散布 は1回以内、 散布は3回以内)

⑩ 20%アセタミプリド顆粒水溶剤（つづき）

作物名	適用病害虫名	希釈倍数	使用液量	使用時期	本剤の使用回数	使用方法	アセタミプリドを含む農薬の総使用回数
非結球レタス	アブラムシ類 アザミウマ類 ナメグリハエ	4000 倍	100～ 300L/10a	収穫 7 日 前まで	1 回	散布	2 回以内 (粒剤の株元散布 は 1 回以内、 散布は 1 回以内)
くきちしや	アブラムシ類	8000 倍			2 回以内		2 回以内
ははこぐさ					1 回		1 回
ふき	コナジラミ類	3000 倍		収穫 14 日 前まで	2 回以内		3 回以内 (粒剤の株元散布 は 1 回以内、 散布は 2 回以内)
たまねぎ	アザミウマ類	2000 倍		収穫 7 日 前まで	3 回以内		3 回以内
ねぎ							3 回以内 (は種時の 土壌混和は 1 回以内、植付時 の土壌混和及び 定植当日までの 株元散布は 合計 1 回以内)
にら							3 回以内
アスパラガス	アブラムシ類 アザミウマ類 コナジラミ類 アザミウマ類 ジュウホクビガハムシ	4000 倍		収穫前日 まで	2 回以内		2 回以内
わけぎ	アザミウマ類	2000 倍		収穫 7 日 前まで	3 回以内		4 回以内 (土壌混和は 1 回以内、 散布は 3 回以内)
食用ゆり	アブラムシ類	4000 倍		収穫前日 まで	4 回以内		4 回以内
らっきょう	アザミウマ類	2000 倍	収穫 14 日 前まで	3 回以内	3 回以内		

⑩ 20%アセタミプリド顆粒水溶剤（つづき）

作物名	適用病害虫名	希釈倍数	使用液量	使用時期	本剤の使用回数	使用方法	アセタミプリドを含む農薬の総使用回数		
にんじん	アブラムシ類 キアゲハ	4000 倍	100～ 300L/10a	収穫前日 まで	3 回以内	散布	3 回以内		
パセリ	アブラムシ類	8000 倍		収穫 3 日 前まで	1 回		1 回		
セリ		4000 倍		収穫 7 日 前まで	2 回以内		2 回以内 (定植時の土壌 混和は 1 回以内)		
みつば		8000 倍		収穫 7 日前 まで ただし、伏せ 込み栽培 は伏せ込 み前まで	1 回		1 回		
あしたば	アブラムシ類 キアゲハ	4000 倍		100～ 300L/10a	収穫前日 まで		3 回以内	散布	3 回以内
トマト ミニトマト	アブラムシ類 コナジラミ類 アザミウマ類	2000 倍							4 回以内 (粒剤の定植時 までの処理は 1 回以内、散布、 くん煙及び定植 後の株元散布は 合計 3 回以内)
ピーマン		4000 倍							3 回以内 (粒剤の定植時 までの処理は 1 回以内、散布、 くん煙及び定植 後の株元散布は 合計 2 回以内)

⑩ 20%アセタミプリド顆粒水溶剤（つづき）

作物名	適用病害虫名	希釈倍数	使用液量	使用時期	本剤の使用回数	使用方法	アセタミプリドを含む農薬の総使用回数		
なす	アブラムシ類 テントウムシダマシ類	4000 倍	100～ 300L/10a	収穫前日 まで	3 回以内	散布	4 回以内 (粒剤の定植時 までの処理は 1 回以内、散布、 くん煙及び定植 後の株元散布は 合計 3 回以内)		
	コジラミ類	2000 倍							
	アザミウマ類	2000～ 4000 倍							
とうがらし類	アブラムシ類	8000 倍		2 回以内	2 回以内				
しょくよう ほおずき	アブラムシ類	4000 倍		収穫 14 日 前まで	3 回以内		3 回以内		
きゅうり	コジラミ類 クリノメカ	2000 倍		100～ 300L/10a	収穫前日 まで		3 回以内	散布	5 回以内 (2%粒剤の定植時 の株元散布は 1 回以内、2%粒剤 の定植後の 株元散布は 1 回以内、散布、 くん煙及び 1%粒剤の 株元散布は 合計 3 回以内)
	アブラムシ類 アザミウマ類	2000～ 4000 倍							
	クリハムシ	4000 倍							
かぼちゃ	アブラムシ類	2000～ 4000 倍		100～ 300L/10a	収穫前日 まで		2 回以内	散布	3 回以内 (は種時又は 定植時の 土壌混和は 合計 1 回以内、 散布及び定植後 の株元散布は 合計 2 回以内)
	カボチャシバエ	2000 倍							
	クリハムシ	4000 倍							
うり類 (漬物用)	アブラムシ類 アザミウマ類	2000～ 4000 倍	100～ 300L/10a	収穫前日 まで	3 回以内	散布	3 回以内		

⑩ 20%アセタミプリド顆粒水溶剤 (つづき)

作物名	適用病害虫名	希釈倍数	使用液量	使用時期	本剤の使用回数	使用方法	アセタミプリドを含む農薬の総使用回数	
すいか	アブラムシ類 アザミウマ類	2000～ 4000 倍	100～ 300L/10a	収穫 3 日 前まで	3 回以内	散布	4 回以内 (定植時の 土壌混和は 1 回以内、散布、 くん煙及び定植 後の株元散布は 合計 3 回以内)	
	コナジラミ類 クリメイト	2000 倍						
	クリハムシ	4000 倍						
メロン		8000 倍		収穫前日 まで	2 回以内		3 回以内	3 回以内
まくわうり	アブラムシ類	4000 倍			3 回以内		3 回以内	
にがうり				収穫 14 日 前まで	2 回以内		2 回以内	
ほうれんそう		8000 倍		収穫前日 まで	3 回以内		3 回以内	
オクラ	アブラムシ類	4000 倍						
さやいんげん		2000～ 4000 倍						
さやえんどう	アブラムシ類 コナジラミ類 アザミウマ類	4000 倍						3 回以内
えだまめ			収穫 7 日 前まで	3 回以内	3 回以内	4 回以内 (は種時又は 定植時の 土壌混和は 合計 1 回以内、 散布は 3 回以内)		
豆類 (未成熟、 ただし、 えだまめ、 さやいんげん、 さやえんどう を除く)	アブラムシ類 コナジラミ類 アザミウマ類	4000 倍				3 回以内		
アマランサス (茎葉)	アブラムシ類	8000 倍	収穫 3 日 前まで	1 回	1 回			

⑩ 20%アセタミプリド顆粒水溶剤（つづき）

作物名	適用病害虫名	希釈倍数	使用液量	使用時期	本剤の使用回数	使用方法	アセタミプリドを含む農薬の総使用回数
エンサイ	アブラムシ類	4000 倍	100～ 300L/10a	収穫 7 日 前まで	2 回以内	散布	2 回以内
食用さくら (葉)	アザミウマ類		200～ 700L/10a	収穫 3 日 前まで	1 回		1 回
食用金魚草 食用プリムラ	アブラムシ類	8000 倍	100～ 300L/10a	収穫 14 日 前まで	2 回以内		2 回以内
食用ぎく	アブラムシ類 アザミウマ類	2000 倍					
食用カネシヨシ 食用エサガハ 食用せんいちこう 食用トニア 食用ハンジー 食用なでしこ	アブラムシ類	8000 倍					
モロヘイヤ	コナジラミ類	4000 倍			収穫 21 日 前まで		
つるな	アブラムシ類	4000～ 8000 倍	100～ 300L/10a	収穫 14 日 前まで	3 回以内		3 回以内
ふだんそう		4000 倍			収穫 7 日 前まで		2 回以内
ヤングコーン	アブラムシ類	2000 倍	収穫前日 まで				
かき(葉)	アザミウマ類 カイガラムシ類 カキノハムシガ カキノヒメヨコバイ カメムシ類	4000 倍	200～ 700L/10a	収穫 14 日 前まで	3 回以内		3 回以内
たらのき	センナミキリ	2000 倍	200～ 700L/10a	収穫 45 日 前まで			
やまのいも (むかご)	アブラムシ類 アザミウマ類 カキノハムシガ	4000 倍	100～ 300L/10a	収穫 21 日 前まで			

⑩ 20%アセタミプリド顆粒水溶剤（つづき）

作物名	適用病害虫名	希釈倍数	使用液量	使用時期	本剤の使用回数	使用方法	アセタミプリドを含む農薬の総使用回数	
なんてん(葉)	アザミウマ類	4000倍	100～300L/10a	収穫21日前まで	2回以内	散布	2回以内	
かんきつ	アブラムシ類 ミカンハモグリガ アザミウマ類 カイガラムシ類 ゴマダラカミキリ成虫 コアオハナムグリ ケキスイ類 アゲハ類 カメムシ類 ミカンバエ	2000～4000倍	200～700L/10a	収穫14日前まで	3回以内		主幹から 株元に 散布	3回以内
	コナジラミ類	4000倍						
	ゴマダラカミキリ	200～400倍	30～75L/10a					
りんご	アブラムシ類 キンモンハモグリガ キンモンホリガ シンクイムシ類 カメムシ類 リンコウタムシ	2000～4000倍	200～700L/10a	収穫前日まで	3回以内	散布	3回以内	
	カイガラムシ類 モモチョッキリゾウムシ	4000倍						
	ケムシ類	2000倍						
なし	カメムシ類 アブラムシ類 シンクイムシ類 カイガラムシ類 カキヒメヨコバイ	2000～4000倍						
びわ	アブラムシ類 カミキリムシ類							
	カイガラムシ類							2000倍

⑩ 20%アセタミプリド顆粒水溶剤（つづき）

作物名	適用病害虫名	希釈倍数	使用液量	使用時期	本剤の使用回数	使用方法	アセタミプリドを含む農薬の総使用回数
もも	アブラムシ類 モモハモグリガ シンクイムシ類 アザミウマ類 カメムシ類	2000～ 4000 倍	200～ 700L/10a	収穫前日 まで	3 回以内	散布	3 回以内
	コスカシハ カイガラムシ類	2000 倍		収穫3日前 まで			
ネクタリン	アブラムシ類 モモハモグリガ シンクイムシ類 アザミウマ類 カメムシ類	4000 倍					
すもも	カイガラムシ類	2000 倍		収穫前日 まで			
	アブラムシ類 シンクイムシ類	2000～ 4000 倍 4000 倍					
うめ	アブラムシ類	2000～ 6000 倍		収穫前日 まで			
	ケンキスイ類 ノコトガリキリガ カイガラムシ類	2000 倍					
小粒核果類 (うめ、すもも を除く)	アブラムシ類	2000～ 4000 倍		収穫前日 まで			
	カイガラムシ類	2000 倍					
おうとう	カメムシ類 オウトウショウジヨウバエ アザミウマ類	2000～ 4000 倍 4000 倍	収穫前日 まで	1 回	1 回		

⑩ 20%アセタミプリド顆粒水溶剤（つづき）

作物名	適用病害虫名	希釈倍数	使用液量	使用時期	本剤の使用回数	使用方法	アセタミプリドを含む農薬の総使用回数				
いちご	アブラムシ類	2000～4000倍	100～300L/10a	収穫前日まで	2回以内	散布	3回以内 (粒剤の株元散布及び土壌混和は合計1回以内、散布及びくん煙は合計2回以内)				
	コナジラミ類 アザミウマ類	2000倍									
ブルーベリー	オウトウショウジョウバエ	4000倍	200～700L/10a	収穫14日前まで	1回		1回				
ぶどう	カイガラムシ類 アザミウマ類 フタテンヒメヨコバイ コガネムシ類成虫	2000～4000倍			2000倍		収穫後 秋期	3回以内	3回以内		
	ツマグロアオカスミカメ トビイロトラガ	2000倍									
	ブドウトラカミキリ										
かき	アザミウマ類 カイガラムシ類 カキノハタムシガ カキヒメヨコバイ カメムシ類	2000～4000倍			2000倍		収穫前日まで			2回以内	2回以内
	キウフルーツ	カイガラムシ類 キウヒメヨコバイ									
マンゴー	アザミウマ類 カイガラムシ類	2000倍			2000倍		収穫35日前まで			2回以内	2回以内
パッションフルーツ	カイガラムシ類						収穫30日前まで				
あけび(果実)	アブラムシ類	4000倍			4000倍	収穫7日前まで	2回以内			2回以内	
アセロラ						収穫7日前まで					

⑩ 20%アセタミプリド顆粒水溶剤（つづき）

作物名	適用病害虫名	希釈倍数	使用液量	使用時期	本剤の使用回数	使用方法	アセタミプリドを含む農薬の総使用回数
いちじく	アザミウマ類 キバシメジ カイガラムシ類 イチジクヒトリモドキ	2000 倍	200～ 700L/10a	収穫前日 まで	3 回以内	散布	3 回以内
かりん	ナシヒメシクイ			収穫 14 日 前まで	2 回以内		2 回以内
ゴレンシ	カイガラムシ類	4000 倍		収穫 21 日 前まで	3 回以内		3 回以内
さるなし	クワシカイガラムシ	2000 倍		収穫 7 日 前まで	2 回以内		2 回以内
なたね	アブラムシ類	4000 倍	100～ 300L/10a	収穫 45 日 前まで	1 回		1 回
くり	カイガラムシ類 クリシギゾウムシ			200～ 700L/10a	収穫 7 日 前まで		3 回以内
茶	チャノミドリヒメコバエ チャノキイロアザミウマ チャノホカ	2000～ 4000 倍	200～ 400L/10a	摘採 14 日 前まで	1 回		1 回
さんしょう (果実)	アブラムシ類 アザミウマ類	4000 倍	100～ 300L/10a	収穫 7 日 前まで	1 回		樹幹散布
	ゴマダラカミキリ幼虫	200 倍	20L/10a		3 回以内		
さんしょう (葉)	アブラムシ類 アザミウマ類	4000 倍	100～ 300L/10a	収穫 45 日 前まで	6 回以内	散布	6 回以内
あさつき	アザミウマ類	2000 倍		収穫 7 日 前まで	3 回以内		4 回以内 (土壌混和は 1 回以内、散布は 3 回以内)
れがノ はっか	アブラムシ類	8000 倍					3 回以内

⑩ 20%アセタミプリド顆粒水溶剤（つづき）

作物名	適用病害虫名	希釈倍数	使用液量	使用時期	本剤の使用回数	使用方法	アセタミプリドを含む農薬の総使用回数
タイム チャービル デイル(葉) バジル	アブラムシ類	8000 倍	100～ 300L/10a	収穫 21 日 前まで	3 回以内	散布	3 回以内
マジョラム レモンバーム				収穫 14 日 前まで			
セージ		4000～ 8000 倍		収穫 21 日 前まで			
しそ タラゴン		4000 倍		収穫 14 日 前まで	2 回以内		
ザーサイ	アブラムシ類 キジノミハムシ		収穫 7 日 前まで	1 回	1 回		

⑪ 0.005%アセタミプリド・0.01%フェンプロパトリン・0.04%チオファネートメチルスプレー剤

作物名	適用病害虫名	希釈 倍数	使用時期	本剤の 使用回数	使用方法	アセタミプリドを含む農薬の総使用回数
トマト	アブラムシ類 うどんこ病 葉かび病	原液	収穫前日 まで	3 回以内	希釈せず そのまま 散布する	4 回以内 (粒剤の定植時までの処理は 1 回以内、散布、くん煙及び 定植後の株元散布は 合計 3 回以内)
なす	アブラムシ類 ハダニ類 うどんこ病					
きゅうり						

⑫ 0.005%アセタミプリド・0.01%ペンチオピラドスプレー剤

作物名	適用病害虫名	希釈倍数	使用時期	本剤の使用回数	使用方法	アセタミプリドを含む農薬の総使用回数
トマト	うどんこ病 アブラムシ類	原液	収穫前日まで	3回以内	希釈せず そのまま 散布する	4回以内 (粒剤の定植時までの処理は 1回以内、散布、くん煙及び定 植後の株元散布は 合計3回以内)
なす						
きゅうり						5回以内 (2%粒剤の定植時の 株元散布は1回以内、 2%粒剤の定植後の 株元散布は1回以内、 散布、くん煙及び 1%粒剤の株元散布は 合計3回以内)

(2) 海外での使用方法

① 70% アセタミプリド 水和剤 (米国)

作物群	適用病 害虫名	薬量 Ib ai/A	使用 液量	使用 時期	使用 回数
まめ類 エンドウマメ インゲンマメ ダイズ 等	アブラムシ類 ヨコバイ類 Cucumber beetle ダイズサルハムシ インゲンテントウ	0.044-0.1	航空散布 5 gallons/A 地上散布 20 gallons/A	収穫 7日前 まで	3回 以内
	コナジラミ類	0.075-0.1			
	アザミウマ類	0.085-0.1			
Tuberous And Corm Vegetables ジャガイモ サツマイモ クズウコン アーティチョーク 等	アブラムシ類	0.044-0.075	航空散布 5 gallons/A 地上散布 20 gallons/A	収穫 7日前 まで	4回 以内
	ヨコバイ類, コロラドハムシ Cucumber beetle	0.025-0.075			
	ノミハムシ類	0.025-0.05			
	ヨーロッパアワノメイガ (卵)	0.05-0.075			
アブラナ科作物 ブロッコリー キャベツ 芽キャベツ ミズナ カリフラワー ケール 等	アブラムシ類	0.035-0.054	航空散布 5 gallons/A 地上散布 20 gallons/A	収穫 7日前 まで	5回 以内
	コナジラミ類	0.05-0.075			
	アザミウマ類	0.075			
	コナガ	0.075			
	Swede midge	0.075			

ai : active ingredient (有効成分)

① 70% アセタミプリド 水和剤 (米国) (つづき)

作物群	適用病害虫名	薬量 lb ai/A	使用 液量	使用 時期	使用 回数
葉野菜 セロリ レタス カラシナ ホウレンソウ パセリ 等	アブラムシ類	0.035-0.075	航空散布 5 gallons/A	収穫 7日前 まで	5回 以内
	コナジラミ類	0.05-0.075	地上散布 20 gallons/A		
タマネギ および Bulb Vegetable 類 タマネギ ニンニク ユリネ 等	アザミウマ類	0.094-0.15	航空散布 5 gallons/A 地上散布 20 gallons/A	収穫 7日前 まで	4回 以内
果菜類 ナス トマト ホウズキ トウガラシ 等	アブラムシ類	0.035-0.075	航空散布 5 gallons/A 地上散布 20 gallons/A	収穫 7日前 まで	4回 以内
	コロラドハムシ	0.025-0.05			
	コナジラミ類	0.05-0.075			
	アザミウマ類	0.075			
	Pepper weevil	0.05-0.075			
うり類 メロン キュウリ カボチャ スイカ 等	Cucumber beetle Melonworm Pickleworm	0.05-0.10	航空散布 5 gallons/A 地上散布 20 gallons/A	収穫 直後 まで (PHI 0)	5回 以内
	ヘリカメムシ類 Squash vine borer	0.1			
	アブラムシ類 ヨコバイ類	0.05-0.075			
	シルバーリーフ コナジラミ	0.05-0.10			

① 70% アセタミプリド 水和剤 (米国) (つづき)

作物群	適用病害虫名	薬量 Ib ai/A	使用 液量	使用 時期	使用 回数
柑橘類 グレープフルーツ キンカン レモン ライム オレンジ ミカン 等	アブラムシ類	0.05-0.1	航空散布 20 gallons/A 地上散布 100 gallons/A	収穫 7日前 まで	5回 以内
	Citrus thrips, ミカンハモグリガ Caribbean black scale, Glassywinged shaepshooter	0.75-0.125			
	アカマルカイガラムシ, カンキツカタカイガラムシ	0.15-0.25			
	キリギリス類	0.11-0.19			
Pome Fruit リンゴ ナシ マルメロ ビワ 等	アブラムシ類	0.05-0.075	航空散布 10 gallons/A 地上散布 50 gallons/A	収穫 7日前 まで	4回 以内
	Tentiform leafminer	0.05			
	ヨコバイ類	0.05-0.075			
	コドリंगा	0.075-0.15			
	ナシヒメシンクイ Lesser apple worm	0.1-0.15			
	コナカイガラムシ類 <i>Psylla mullein</i> カスミカメムシ類	0.075-0.15			
	European apple sawfly マメコガネ	0.1-0.15			
	Apple maggot Plum curculio ナシマルカイガラムシ	0.15			
	Dogwood borer	0.15			

① 70% アセタミプリド 水和剤 (米国) (つづき)

作物群	適用病 害虫名	薬量 lb ai/A	使用 液量	使用 時期	使用 回数
Stone Fruit アプリコット オウトウ ネクタリン モモ プラム 等	アブラムシ類 ヨコバイ類	0.05-0.10	航空散布 10 gallons/A 地上散布 50 gallons/A	収穫 7日前 まで	4回 以内
	Glassywinged sharpshooter	0.075-0.15			
	ナシヒメシンクイ Peach twing borer Plum curculio Cat-Facing insects	0.1-0.15			
	Cherry fruit fly Black cherry fly Western cherry fly	0.10-0.15			
	ナシマルカイガラムシ マメコガネ Rose chafer	0.1-0.15			
イチゴ および Low growing berry 類	Blueberry maggot, Blueberry spanworm, Cherry fruitworm, ノミハムシ類, マメコガネ, Oblique banded leaf roller, カスミカメムシ類 ケシキスイ類, アザミウマ類 コナジラミ類 Fireworm	0.075-0.13	航空散布 10 gallons/A 地上散布 20 gallons/A	収穫 1日前 まで	2回 以内
	アブラムシ類 ヨコバイ類 アワフキムシ類	0.035-0.075			

① 70% アセタミプリド 水和剤 (米国) (つづき)

作物群	適用病 害虫名	薬量 lb ai/A	使用 液量	使用 時期	使用 回数
ブルーベリー および Bush and Cane berry 類 ブルーベリー ラズベリー 等	アブラムシ類 ヨコバイ類	0.044-0.1	航空散布 5 gallons/A 地上散布 20 gallons/A	収穫 1日前 まで	5回 以内
	コナジラミ類	0.075-0.1			
	マメコガネ, Blueberry maggot, ケシキスイ類, Tamished plant bug, Strawberry rootworm, Carnberry fruitworm, Cherry fruitworm, ノミハムシ類, Blueberry spanworm アザミウマ類	0.085-0.1			
ぶどう キウイフルーツ (Fuzzy kiwifruit を除く)	ヨコバイ類, Glassywinged sharpshooter, アブラムシ類, コナカイガラムシ類 Western grapeleaf skeletonizer (ロッキー山脈東側のみの登録) ブドウネアブラムシ Banded grape bug Rose chafer マメコガネ	0.05	航空散布 5 gallons/A 地上散布 20 gallons/A	収穫 7日前 まで	2回 以内

① 70% アセタミプリド 水和剤 (米国) (つづき)

作物群	適用病 害虫名	薬量 lb ai/A	使用 液量	使用 時期	使用 回数
綿実	アブラムシ類	0.025-0.05	地上散布 5~10 gallos/A	収穫 28日前 まで	4回 以内
	シルバーリーフ コナジラミ	0.075-0.1			
	カスミカメムシ類	0.05-0.1			
	ノミハムシ類	0.025-0.05			
	アザミウマ類	0.05-0.075			
	オオタバコガ (卵)	0.025-0.05			
	コナジラミ類 (卵)	0.075-0.1			
Tree Nuts アーモンド ペカン マカデミアナッツ ピスタチオ 等	アブラムシ類 ヨコバイ類	0.05-0.18	航空散布 10 gallons/A 地上散布 50 gallons/A	収穫 14日前 まで	4回 以内
	Glassywinged Sharpshooter Pecan Nut Casebearer	0.075-0.125			
	コドリंगा ナシヒメシクイ Peach twing borer ナシマルカイガラムシ Hickory shuckworm Pecan weevil Red humped caterpillar Filbertworm Navel orangeworm	0.1-0.18			

② 30% アセタミプリド 顆粒水溶剤 (米国)

作物群	適用病 害虫名	薬量 Ib ai/A	使用 液量	使用 時期	使用 回数
まめ類 エンドウマメ インゲンマメ ダイズ 等	アブラムシ類 ヨコバイ類 Cucumber beetle ダイズサルハムシ インゲンテントウ	0.047-0.1	航空散布 5 gallons/A	収穫 7日前 まで	3回 以内
	コナジラミ類	0.075-0.1	地上散布 20 gallons/A		
	アザミウマ類	0.085-0.1			
Tuberous And Corm Vegetables ジャガイモ サツマイモ クズウコン アーティチョーク 等	アブラムシ類	0.047-0.075	航空散布 5 gallons/A 地上散布 20 gallons/A	収穫 7日前 まで	4回 以内
	ヨコバイ類, コロラドハムシ Cucumber beetle	0.028-0.075			
	ノミハムシ類	0.028-0.047			
	ヨーロッパアワノメイガ (卵)	0.047-0.075			
アブラナ科作物 ブロッコリー キャベツ 芽キャベツ ミズナ カリフラワー ケール 等	アブラムシ類	0.038-0.075	航空散布 5 gallons/A 地上散布 20 gallons/A	収穫 7日前 まで	5回 以内
	コナジラミ類	0.047-0.075			
	アザミウマ類	0.075			
	コナガ	0.075			
	Swede midge	0.075			

② 30% アセタミプリド顆粒水溶剤 (米国) (つづき)

作物群	適用病害虫名	薬量 lb ai/A	使用 液量	使用 時期	使用 回数
葉野菜 セロリ レタス カラシナ ホウレンソウ パセリ 等	アブラムシ類	0.038-0.075	航空散布 5 gallons/A	収穫 7日前 まで	5回 以内
	コナジラミ類	0.056-0.075	地上散布 20 gallons/A		
タマネギ および Bulb Vegetable 類 タマネギ ニンニク ユリネ 等	アザミウマ類	0.094-0.15	航空散布 5 gallons/A 地上散布 20 gallons/A	収穫 7日前 まで	4回 以内
果菜類 ナス トマト ホウズキ トウガラシ 等	アブラムシ類	0.038-0.075	航空散布 5 gallons/A 地上散布 20 gallons/A	収穫 7日前 まで	4回 以内
	コロラドハムシ	0.028-0.047			
	コナジラミ類	0.047-0.075			
	アザミウマ類	0.075			
	Pepper weevil	0.047-0.075			
うり類 メロン キュウリ カボチャ スイカ 等	Cucumber beetle Melonworm Pickleworm	0.047-0.10	航空散布 5 gallons/A 地上散布 20 gallons/A	収穫 直後 まで (PHI 0)	5回 以内
	ヘリカメムシ類 Squash vine borer	0.10			
	アブラムシ類 ヨコバイ類	0.047-0.075			
	シルバーリーフ コナジラミ	0.047-0.10			

② 30% アセタミプリド顆粒水溶剤 (米国) (つづき)

作物群	適用病害虫名	薬量 lb ai/A	使用 液量	使用 時期	使用 回数
柑橘類 グレープフルーツ キンカン レモン ライム オレンジ ミカン 等	アブラムシ類	0.047-0.103	航空散布 20 gallons/A 地上散布 100 gallons/A	収穫 7日前 まで	5回 以内
	Citrus thrips, ミカンハモグリガ, Caribbean black scale, Glassywinged shaepshooter	0.075-0.13			
	アカマルカイガラムシ, カンキツカタカイガラムシ	0.15-0.25			
	キリギリス類	0.11-0.19			
Pome Fruit リンゴ ナシ マルメロ ビワ 等	アブラムシ類	0.047-0.075	航空散布 10 gallons/A 地上散布 50 gallons/A	収穫 7日前 まで	4回 以内
	Tentiform leafminer	0.047			
	ヨコバイ類	0.047-0.075			
	コドリंगा	0.075-0.15			
	ナシヒメシンクイ Lesser apple worm	0.094-0.15			
	コナカイガラムシ類 <i>Psylla mullein</i> カスミカメムシ類	0.075-0.15			
	European apple sawfly マメコガネ	0.094-0.15			
	Apple maggot Plum curculio ナシマルカイガラムシ	0.15			
	Dogwood borer	0.15			

② 30% アセタミプリド顆粒水溶剤 (米国) (つづき)

作物群	適用病 害虫名	薬量 lb ai/A	使用 液量	使用 時期	使用 回数
Stone Fruit アプリコット アウトウ ネクタリン モモ プラム 等	アブラムシ類 ヨコバイ類	0.047-0.10	航空散布 10 gallons/A 地上散布 50 gallons/A	収穫 7日前 まで	4回 以内
	Glassywinged sharpshooter	0.075-0.15			
	ナシヒメシンクイ Peach twing borer Plum curculio Cat-Facing insects	0.10-0.15			
	Cherry fruit fly Black cherry fly Western cherry fly	0.10-0.15			
	ナシマルカイガラムシ マメコガネ Rose chafer	0.10-0.15			
イチゴ および Low growing berry 類	Blueberry maggot, Blueberry spanworm, Cherry fruitworm, ノミハムシ類, マメコガネ, Oblique banded leaf roller, カスミカメムシ類 ケシキスイ類, アザミウマ類 コナジラミ類 Fireworm	0.075-0.13	航空散布 10 gallons/A 地上散布 20 gallons/A	収穫 1日前 まで	2回 以内
	アブラムシ類 ヨコバイ類 アワフキムシ類	0.035-0.075			

② 30% アセタミプリド顆粒水溶剤 (米国) (つづき)

作物群	適用病 害虫名	薬量 Ib ai/A	使用 液量	使用 時期	使用 回数
ブルーベリー および Bush and Cane berry 類 ブルーベリー ラズベリー 等	アブラムシ類 ヨコバイ類	0.047-0.1	航空散布 5 gallons/A 地上散布 20 gallons/A	収穫 1 日前 まで	5 回 以内
	コナジラミ類	0.075-0.1			
	マメコガネ Blueberry maggot, ケシキスイ類, Tamished plant bug, Strawberry rootworm, Cranberry fruitworm, Cherry fruitworm, ノミハムシ類, Blueberry spanworm アザミウマ類	0.085-0.1			
ぶどう キウイフルーツ (Fuzzy kiwifruit を除く)	ヨコバイ類, Glassywinged sharpshooter, アブラムシ類, コナカイガラムシ類 Western grapeleaf skeletonizer (ロッキー山脈東側のみの登録) ブドウネアブラムシ Banded grape bug Rose chafer マメコガネ	0.047	航空散布 5 gallons/A 地上散布 20 gallons/A	収穫 7 日前 まで	2 回 以内

② 30% アセタミプリド顆粒水溶剤 (米国) (つづき)

作物群	適用病害虫名	薬量 Ib ai/A	使用 液量	使用 時期	使用 回数
綿実	アブラムシ類	0.028-0.047	航空散布 5 gallons/A 地上散布 10 gallons/A	収穫 28 日前 まで	4 回 以内
	シルバーリーフ コナジラミ	0.075-0.1			
	カスミカメムシ類	0.047-0.1			
	ノミハムシ類	0.028-0.047			
	アザミウマ類	0.047-0.075			
	オオタバコガ (卵)	0.028-0.047			
	コナジラミ類 (卵)	0.075-0.1			
Tree Nuts アーモンド ペカン マカデミアナッツ ピスタチオ 等	アブラムシ類 ヨコバイ類	0.047-0.18	航空散布 10 gallons/A 地上散布 50 gallons/A	収穫 14 日前 まで	4 回 以内
	Glassywinged Sharpshooter Pecan Nut Casebearer	0.075-0.15			
	コドリングア ナシヒメシンクイ Peach twing borer ナシマルカイガラムシ Hickory shuckworm Pecan weevil Red humped caterpillar Filbertworm	0.10-0.18			

③ 4%アセタミプリド+5%インドキサカルブ 水和剤 (韓国)

作物群	適用病害虫名	薬量 Ib ai/A	使用 液量	使用 時期	使用 回数
Unipe red peppers	アブラムシ類、蛾類、 シラミ類、アザミウマ	1000 倍希釈 (a. i. 0.010 kg/10a)	葉面散布 250 L/10 a	収穫 2 日前 まで	2 回

3. 作物残留試験

(1) 分析の概要

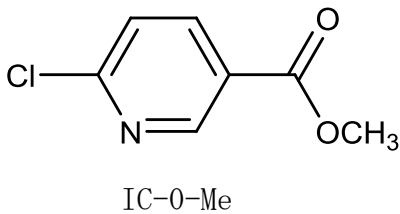
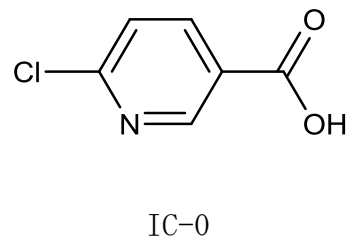
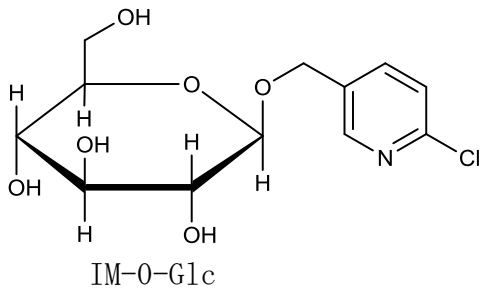
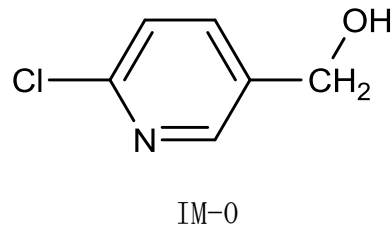
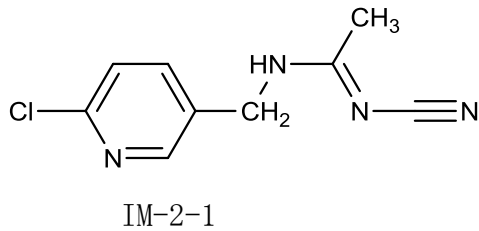
① 分析対象の化合物

ガスクロマトグラフ (GC) 法、高速液体クロマトグラフ (HPLC) 法、液体クロマトグラフ・タンデム型質量分析計 (LC-MS/MS) 法

- ・ アセタミプリド

統一法

- ・ アセタミプリド
- ・ *N*-[(6-クロロ-3-ピリジル)メチル]-*N*'-シアノアセトアミジン (以下、代謝物 IM-2-1 という)
- ・ 6-クロロ-3-ピリジルメタノール (以下、代謝物 IM-0 という)
- ・ (6-クロロ-3-ピリジル)メチル-β-D-グルコピラノシド (以下、代謝物 IM-0-Glc という)
- ・ 6-クロロニコチン酸 (以下、代謝物 IC-0 という)
- ・ 6-クロロニコチン酸メチル (以下、代謝物 IC-0-Me という)



② 分析法の概要

- ・ GC 法

試料からアセトンで抽出し、酢酸エチルに転溶する。フロリジルカラムで精製した後、GC (FTD 又は NPD) で定量する。

- ・ HPLC 法

試料からアセトンで抽出し、多孔性ケイソウ土カラム及びフロリジルカラム、又は多孔性ケイソウ土カラム、フロリジルカラム及び C₁₈ カラムで精製した後、HPLC (UV) で定量する。

または、試料からアセトンで抽出し、酢酸エチルに転溶、又はヘキサンで洗浄した後酢酸エチルに転溶する。グラファイトカーボン・NH₂ 連結カラム及びフロリジルカラム、又はシリカゲルカラムで精製した後、HPLC (UV) で定量する。

- ・ LC-MS/MS 法

試料からアセトニトリル又はアセトンで抽出し、多孔性ケイソウ土カラム、グラファイトカーボンカラム、フロリジルカラム及び NH₂ カラム、又は多孔性ケイソウ土カラム及びフロリジルカラムで精製した後、LC-MS/MS で定量する。

または、試料からメタノールで抽出し、ヘキサンで洗浄する。強酸性陽イオン交換体 (SCX) カラムで精製した後、LC-MS/MS で定量する。

- ・ 統一法

試料からメタノールで抽出する。水酸化ナトリウムで加水分解し、更に過マンガン酸カリウムで酸化してすべての化合物を同一化合物 (IC-0) とする。ジクロロメタン・アセトン (1 : 1) 混液に転溶後、ジアゾメタンを用いてエステル化し、シリカゲルカラムで精製した後、GC (ECD) で定量する。

アセタミプリド、IM-2-1、IM-0、IM-0-Glc 及び IC-0 を IC-0-Me に統一して分析する。なお、IC-0-Me については変換係数 1.30 を用いてアセタミプリドに換算する。

定量限界 : 0.005~0.5 ppm

(2) 作物残留試験結果

国内で実施された作物残留試験の結果の概要については別紙 1-1、海外で実施された作物残留試験の結果の概要については別紙 1-2、1-3 を参照。

4. 畜産物への推定残留量

(1) 家畜残留試験 (動物飼養試験)

① 乳牛における残留試験

乳牛に対して、飼料中濃度として 0, 6, 18, 60 ppm に相当する量のアセタミプリドを封入したカプセルを 1 日 1 回、28 日間にわたって強制経口投与し、筋肉、脂肪、肝臓、腎臓及び牛乳に含まれるアセタミプリド及び代謝物 IM-2-1 の含量が測定された (定量下限 : 0.01~0.05 ppm)。

結果については表 1 を参照。牛乳については、アセタミプリドは約 1 日後に、代謝物 IM-2-1 は約 8 日後に、平衡濃度に達するものと推察された。

表 1. 乳牛 組織中のアセタミプリド及び代謝物 IM-2-1 の残留 (ppm) (平均値)

	6 ppm 投与群		18 ppm 投与群		60 ppm 投与群	
	アセタミ プリド	代謝物 IM-2-1	アセタミ プリド	代謝物 IM-2-1	アセタミ プリド	代謝物 IM-2-1
筋肉	<0.01	0.038	0.019	0.16	0.074	0.90
脂肪	<0.01	0.027	0.011	0.064	0.033	0.33
肝臓	<0.05	0.10	0.053	0.39	0.16	2.1
腎臓	<0.05	0.19	<0.05	0.65	0.094	2.3
乳	0.012～ 0.016	0.031～ 0.059	0.042～ 0.059	0.13～ 0.21	0.17～0.21	0.54～0.95

注) 筋肉、脂肪、肝臓及び腎臓は 28 日後の、牛乳は 投与期間中の残留値

上記の結果に関連して、米国では、肉牛及び乳牛における最大理論的飼料負荷 (MTDB)^{注)} は、4.5 ppm と評価されている。

注) 最大理論的飼料由来負荷 (Maximum Theoretical Dietary Burden : MTDB) : 飼料として用いられる全ての飼料品目に残留基準まで残留していると仮定した場合に、飼料の摂取によって畜産動物が暴露されうる最大量。飼料中残留濃度として表示される。

(参考 : Residue Chemistry Test Guidelines OPPTS 860.1480 Meat/Milk/Poultry/Eggs)

なお、ヤギに対して、¹⁴C 標識したアセタミプリドを、7 日間強制経口投与 (飼料中濃度として、1, 10 ppm 相当) した運命試験において、可食部 (筋肉、脂肪、肝臓、腎臓)、乳汁に含まれるアセタミプリド及び代謝物が測定されている。その結果、吸収されたアセタミプリドは、代謝され、主な組織残留物は、筋肉では 代謝物 IM-2-2、その他の組織では 代謝物 IM-2-1 と同定されている。組織中での残留は少ないとされ、大部分は速やかに尿中に排泄されるものと考えられている。

また、食品安全委員会によって作成された食品健康影響評価において、アセタミプリドが乳汁中に蓄積する可能性は 低いと記載されている。

② 産卵鶏における残留試験

産卵鶏に対して、飼料中濃度として 0, 1.2, 3.6, 12 ppm に相当する量のアセタミプリドを封入したカプセルを 1 日 1 回、28 日間にわたって強制経口投与し、筋肉、脂肪、肝臓及び卵に含まれるアセタミプリド及び代謝物 IM-2-1 含量が測定された (定量下限 : 0.01 ppm)。

結果については表 2 を参照。鶏卵中の代謝物 IM-2-1 は、約 8 日後に 平衡濃度に達するものと推察された。

表 2. 産卵鶏 組織中のアセタミプリド及び代謝物 IM-2-1 の残留 (ppm) (平均値)

	1.2 ppm 投与群		3.6 ppm 投与群		12 ppm 投与群	
	アセタ ミプリ ド	代謝物 IM-2-1	アセタ ミプリ ド	代謝物 IM-2-1	アセタ ミプリ ド	代謝物 IM-2-1
筋肉	<0.01	<0.01	<0.01	0.023	<0.01	0.069
脂肪	—	—	<0.01	<0.01	<0.01	0.011
肝臓	<0.01	0.067	<0.01	0.18	<0.01	0.47
卵	<0.01	0.012～ 0.028	<0.01	0.042～0.093	<0.01	0.12～0.31

注) 筋肉、脂肪及び肝臓は 28 日後の、卵は 投与期間中の残留値

なお、産卵鶏に対して、¹⁴C 標識したアセタミプリド (飼料中濃度として、1, 10 ppm 相当) を 14 日間強制経口投与した運命試験において、可食部 (筋肉、脂肪、肝臓)、卵 (卵白・卵黄) 等に含まれるアセタミプリド及び代謝物が測定されている。その結果、吸収されたアセタミプリドは、代謝され、主な組織残留物は代謝物 IM-2-1 と同定されている。組織での残留は少なく、速やかに糞中に排泄されるものと考えられている。卵での回収率は、投与量の 1.3～1.4% と算出されている。

また、食品安全委員会によって作成された食品健康影響評価において、卵黄・卵白中にアセタミプリドが蓄積する可能性は低いと記載されている。

(2) 推定残留量

乳牛について、MTDB と各試験における投与量から、畜産物中の推定残留量 (最大値) を算出した。結果については表 3 を参照。

表 3. 畜産物中の推定残留量 ; 乳牛 (ppm)

	筋肉	脂肪	肝臓	腎臓	乳
アセタミプリド	0.008	0.008	0.037	0.037	0.010
代謝物 IM-2-1	0.028	0.020	0.075	0.143	0.034

5. はちみつへの推定残留量

本剤については環境を通じたはちみつへの残留が想定されることから、農林水産省からはちみつに関する個別の残留基準の設定について要請されている。このため、国際的に用いられているモニタリングデータに基づく農薬の残留基準の設定の考え方^{注1)}を参考に、本剤の残留分析データから、以下のとおりはちみつ中の最大残留濃度を推定した。

(1) 分析の概要

①分析対象の化合物

・アセタミプリド

②分析法の概要

試料に水を加えて混和し、アセトニトリルで抽出した後、無水硫酸マグネシウム、塩化ナトリウム、クエン酸三ナトリウム及びクエン酸水素二ナトリウムを加えて攪拌し、遠心分離する。アセトニトリル層に無水硫酸マグネシウム及びC18充填剤（固相抽出カラム用）を加えて攪拌し、遠心分離する。アセトニトリル層をエチレンジアミン-N-プロピルシリル化シリカゲル（PSA）カラムで精製し、LC-MS/MSで定量する。

または、試料に炭酸水素ナトリウム緩衝液（pH8）を加えて混和し、アセトニトリルで抽出した後、塩化ナトリウムを加えて攪拌し、遠心分離する。アセトニトリル層をPSAカラムで精製し、LC-MS/MSで定量する。

定量限界：0.01 ppm

(2) 残留分析結果

事業者から、日本全国から収集した国産はちみつについて残留分析結果が提出された。このうち、添加回収試験の結果等から、アセタミプリドのはちみつ中の最大残留濃度の推定に用いることが妥当と判断されるものとして、合計で608試料の分析結果が得られた。608試料の分析結果のうち、はちみつにおけるアセタミプリドの最大残留値は0.19 ppm、中央値は0.01 ppmであった。また、512試料で分析結果が定量限界（0.01 ppm）未満であった。

(3) 最大残留濃度の推定

はちみつ一般におけるアセタミプリドの推定される最大残留濃度として、(2)の結果から科学的に妥当と考えられた分析結果（608 試料）の 99.5^{注2)} パーセンタイル値に相当する残留濃度を算出したところ^{注3)}、0.17 ppm であった。

注1) Submission and evaluation of pesticide residues data for the estimation of maximum residue levels in food and feed. (2009) FAO, Chapter 6

注2) 本剤の分析結果の数から95%の信頼水準で算出可能な値であること等を考慮して設定した。

注3) 分析結果（608 試料）の8割以上が定量限界未満であったことから、定量限界以上の96 試料について対数正規分布に当てはめて統計的に解析を行い、定量限界未満の結果と合わせることで、全体の99.5パーセンタイル値を算出した。

6. ADI 及び ARfD の評価

食品安全基本法（平成15年法律第48号）第24条第1項第1号の規定に基づき、食品安全委員会あて意見を求めたアセタミプリドに係る食品健康影響評価について、以下のとおり評価されている。

① ADI

無毒性量：7.1 mg/kg 体重/day (発がん性は認められなかった。)

(動物種)	ラット
(投与方法)	混餌投与
(試験の種類)	慢性毒性／発がん性併合試験
(期間)	2年間

安全係数：100

ADI：0.071 mg/kg 体重/day

② ARfD

無毒性量：10 mg/kg 体重

(動物種)	ラット
(投与方法)	単回強制経口
(試験の種類)	急性神経毒性試験

安全係数：100

ARfD：0.1 mg/kg 体重

なお、評価に供された遺伝毒性試験において *in vitro* 試験の一部で陽性の結果が得られたが、小核試験をはじめ *in vivo* 試験では陰性の結果が得られたので、アセタミプリドは生体にとって問題となる遺伝毒性はないと結論されている。

7. 諸外国における状況

2011年にJMPRにおける毒性評価が行われ、ADI及びARfDが設定されている。国際基準はとうもろこし、綿実、ベリー類果実等に設定されている。

米国、カナダ、欧州連合 (EU)、オーストラリア及びニュージーランドについて調査した結果、米国においてレタス、ベリー類果実等に、カナダにおいてあぶらな科野菜、なす科野菜等に、EUにおいて葉菜類、畜産物等に、オーストラリアにおいてばれいしょ、綿実等に基準値が設定されている。

8. 基準値案

(1) 残留の規制対象

農産物及びはちみつにあつてはアセタミプリドとし、その他の畜産物にあつてはアセタミプリド及び代謝物 IM-2-1 をアセタミプリドに換算したものの和とする。

はちみつについては、アセタミプリドが検出された5試料について、代謝物 IC-0 の分析が行われたが、すべて定量限界 (0.005 ppm) 未満であった。また、別に実施されたはちみつ 25 試料の分析結果では、アセタミプリド及び代謝物 IM-2-1 の分析が行われ、11 試料でアセタミプリドが検出されたが、代謝物 IM-2-1 はすべて定量限界 (0.01 ppm) 未満であった。これらを踏まえ、代謝物は規制対象には含めないこととする。

なお、食品安全委員会による食品健康影響評価においても、農産物の暴露評価対象物質としてアセタミプリド、畜産物中の暴露評価対象物質としてアセタミプリド及び代謝物 IM-2-1 を設定している。

(2) 基準値案

別紙 2 のとおりである。

(3) 暴露評価

① 長期暴露評価

1 日当たり摂取する農薬等の量の ADI に対する比は、以下のとおりである。詳細な暴露評価は別紙 3 参照。

	TMDI ^{注)} / ADI (%)
一般 (1 歳以上)	30.0
幼小児 (1~6 歳)	52.6
妊婦	26.5
高齢者 (65 歳以上)	35.3

注) 各食品の平均摂取量は、平成 17 年~19 年度の食品摂取頻度・摂取量調査の特別集計業務報告書による。

TMDI 試算式：基準値案×各食品の平均摂取量

② 短期暴露評価

各食品の短期推定摂取量 (ESTI) を推定したところ、一般 (1 歳以上) 及び幼小児 (1~6 歳) のそれぞれにおける摂取量は急性参照用量 (ARfD) を超えていない^{注)}。詳細な暴露評価は別紙 4-1 及び 4-2 参照。

注) 基準値案又は最高残留濃度 (HR) を用い、平成 17~19 年度の食品摂取頻度・摂取量調査及び平成 22 年度の厚生労働科学研究の結果に基づき ESTI を推定した。

アセタミプリド作物残留試験一覧表

農作物	試験圃場数	試験条件				最大残留量 ^{注1)} (ppm)
		剤型	使用量・使用方法	回数	経過日数	
小麦 (脱穀した種子)	2	20%水溶剤	4000倍 散布 150L/10a	2回	7, 14, 28, 45日	圃場A: 0.10 圃場B: 0.04
大麦 (脱穀した種子)	2	20%水溶剤	4000倍 散布 150L/10a	2回	7, 14, 28, 45日	圃場A: 1.18 圃場B: 0.08
とうもろこし (種子)	2	20%水溶剤	2000倍 散布 200L/10a	3回	14, 21, 28日	圃場A: <0.05 圃場B: <0.05
未成熟とうもろこし (種子)	2	20%水溶剤	2000倍 散布 200L/10a	3回	14, 21, 28日	圃場A: <0.05 圃場B: <0.05
未成熟とうもろこし (種子)	2	20%水溶剤	2000倍 散布 200L/10a	3回	1, 3, 7, 14日	圃場A: <0.01 圃場B: <0.01
未成熟とうもろこし (種子)	2	18%液剤	64倍 産業用無人ヘリによる航空散布 3.2L/10a	3回	14, 21, 28日	圃場A: <0.05 圃場B: <0.05
ソルガム (茎葉)	2	20%水溶剤	6000倍 散布 300L/10a	3回	28, 42, 56, 84日	圃場A: <0.01(#) ^{注2)} 圃場B: <0.01(#)
だいず (乾燥子実)	2	20%水溶剤	2000倍 散布 150L/10a	3回	14, 28, 42, 70日	圃場A: <0.05 圃場B: <0.05
だいず (乾燥子実)	4	20%水溶剤	2000倍 散布 150, 200L/10a	3回	14, 28, 42, 70日	圃場A: 0.07 (3回, 42日) 圃場B: 0.11 (3回, 28日) 圃場C: <0.05 圃場D: <0.05
あずき (乾燥子実)	2	20%水溶剤	2000倍 散布 150L/10a	3回	21, 28, 35日	圃場A: 0.06 圃場B: 0.60
あずき (乾燥子実)	2	20%水溶剤	2000倍 散布 200L/10a	3回	14, 28, 42日	圃場A: 0.40 (3回, 28日) 圃場B: 0.15 (3回, 28日)
いんげんまめ (乾燥子実)	2	20%水溶剤	2000倍 散布 150L/10a	3回	14, 21, 42日	圃場A: 0.08 (3回, 42日) 圃場B: <0.05
いんげんまめ (乾燥子実)	2	20%水溶剤	2000倍 散布 150L/10a	3回	21, 28, 35日	圃場A: 0.16 (3回, 28日) 圃場B: 0.16 (3回, 21日)
らっかせい (豆)	2	20%水溶剤	2000倍 散布 150L/10a	3回	7, 14, 21日	圃場A: <0.05 圃場B: <0.05
ばれいしょ ^{注3)} (塊茎)	2	20%水溶剤	2000倍 散布 200, 300L/10a	3回	7, 14, 21日	圃場A: 0.02 (3回, 21日) 親化合物: <0.005 圃場B: 0.06 (3回, 21日) 親化合物: <0.005
ばれいしょ (塊茎)	2	2%粒剤+ 20%水溶剤	6kg/10a 播溝処理+ 2000倍 散布 200L/10a	4回 (1+3)	7, 14, 21日	圃場A: <0.05 圃場B: <0.05
ばれいしょ (塊茎)	2	2%粒剤+ 18%液剤	6kg/10a 植溝土壌混和 + 64倍 無人ヘリ散布 3.2L/10a	4回 (1+3)	7, 14, 21日	圃場A: <0.05 圃場B: <0.05
ばれいしょ (塊茎)	2	2%粒剤+ 20%水溶剤	6kg/10a 植溝土壌混和+ 1000倍 散布 25L/10a	4回 (1+3)	1, 7, 14日	圃場A: <0.01(#) 圃場B: <0.01(#)
さといも (塊茎)	2	2%粒剤	6kg/10a 播溝散布処理	1回	183, 190, 197日 160, 167, 174日	圃場A: <0.05 (1回, 183日) 圃場B: <0.05 (1回, 160日)
かんしょ (塊根)	2	20%水溶剤	4000倍 散布 196, 180L/10a	3回	1, 3, 7日	圃場A: <0.05 圃場B: <0.05
やまのいも (塊根)	2	20%水溶剤	2000倍 散布 200L/10a	3回	7, 14, 21日	圃場A: 0.01(#) 圃場B: 0.01 (3回, 21日) (#)
こんにやくいも (球茎)	2	2%粒剤	3kg/10a 株元土壌混和	1回	136, 142, 150日 134, 141, 148日	圃場A: <0.05 (1回, 136日) 圃場B: <0.05 (1回, 134日)
てんさい (塊茎)	2	20%水溶剤	120倍 苗床灌注 6L/10a 植付相当分	1回	167日 162日	圃場A: <0.05(#) 圃場B: <0.05(#)
てんさい (塊茎)	1	20%水溶剤	4000倍 散布 199~208L/10a	3回	3, 7, 14, 21日	圃場A: 0.02(#)
てんさい (塊茎)	1	20%水溶剤	4000倍 散布 200L/10a	3回	3, 7, 14, 21日	圃場A: <0.01(#)
だいこん ^{注3)} (つまみ菜)	2	2%粒剤	4kg/10a 播溝土壌混和	1回	13日 12日	圃場A: 4.42(#) 親化合物: 1.98(#) 圃場B: 0.67(#) 親化合物: 0.397(#)
だいこん ^{注3)} (間引き菜)	2	2%粒剤	4kg/10a 播溝土壌混和	1回	20日 26日	圃場A: 3.71(#) 親化合物: 0.490(#) 圃場B: 0.08(#) 親化合物: 0.020(#)
だいこん ^{注3)} (葉部)	2	2%粒剤	4kg/10a 播溝土壌混和	1回	42日 70日	圃場A: 0.28(#) 親化合物: <0.005(#) 圃場B: 0.03(#) 親化合物: <0.005(#)
だいこん ^{注3)} (葉部)	2	20%水溶剤	2000倍 散布 100~200L/10a	1回	14, 21, 32日 14, 21, 30日	圃場A: 0.06 親化合物: <0.005 圃場B: 0.24 親化合物: 0.092
だいこん ^{注3)} (根部)	2	2%粒剤	4kg/10a 播溝土壌混和	1回	42日 70日	圃場A: 0.03(#) 親化合物: <0.005(#) 圃場B: <0.01(#) 親化合物: <0.005(#)
だいこん ^{注3)} (根部)	2	20%水溶剤	2000倍 散布 100~200L/10a	1回	14, 21, 32日 14, 21, 30日	圃場A: <0.01 親化合物: <0.005 圃場B: <0.01 親化合物: <0.005

農作物	試験圃場数	試験条件			最大残留量 ^{注1)} (ppm)	
		剤型	使用量・使用方法	回数		経過日数
はつかだいこん (根部)	2	20%水溶剤	2000倍 散布 150L/10a	1回	1, 7, 14, 21日	圃場A : <0.01 圃場B : <0.01
はつかだいこん (葉部)	2	20%水溶剤	2000倍 散布 150L/10a	1回	1, 7, 14, 21日	圃場A : <0.05 圃場B : <0.05
かぶ (根)	2	20%水溶剤	2000倍 散布 306.8, 242.4L/10a	1回	14, 21, 28日	圃場A : 0.02 圃場B : 0.02
かぶ (葉)	2	20%水溶剤	2000倍 散布 306.8, 242.4L/10a	1回	14, 21, 28日	圃場A : 1.02 圃場B : 1.57
わさびだいこん (根茎)	2	20%水溶剤	2000倍散布 150L/10a	1回	7, 14, 21日	圃場A : <0.01 圃場B : <0.01
クレソン (茎葉)	2	20%水溶剤	4000倍 散布 200L/10a	3回	3, 7, 14日	圃場A : 0.10 圃場B : 1.23
はくさい (茎葉)	2	2%粒剤+ 20%水溶剤	2g/株 植穴混和处理+ 1000倍 散布 64~120, 150L/10a	4回 (1+3)	14, 21, 28日	圃場A : 0.15(#) 圃場B : 0.18(#)
はくさい (茎葉)	2	2%粒剤+ 1%粒剤	1g/株 植穴土壌混和+ 2g/株 株元散布	4回 (1+3)	7, 14, 28日	圃場A : 0.07 (4回, 28日) 圃場B : 0.12
はくさい (茎葉)	1	2%粒剤+ 1%粒剤	1g/株 植穴土壌混和+ 2g/株 株元散布	4回 (1+3)	7, 14, 28, 42日	圃場A : <0.02
キャベツ ^{注3)} (葉球)	2	2%粒剤+ 20%水溶剤	2g/株 植穴土壌混和+ 1000倍 散布 150L/10a	6回 (1+5)	7, 14, 21日	圃場A:1.09 親化合物:1.23 圃場B:0.90 親化合物:0.881
キャベツ (葉球)	2	2%粒剤+ 20%水溶剤	2g/株 植穴混和处理+ 1000倍 散布 150L/10a	4回 (1+3)	14, 21, 28日	圃場A : 0.24 圃場B : 0.42
キャベツ (葉球)	2	2%粒剤+ 1%粒剤	2g/株 植穴土壌混和+ 2g/株 株元散布	6回 (1+5)	7, 14, 28日	圃場A : 0.09 圃場B : 0.09 (6回, 14日)
キャベツ (葉球)	1	2%粒剤+ 1%粒剤	2g/株 植穴土壌混和+ 2g/株 株元散布	6回 (1+5)	7, 14, 28日	圃場A : 0.26 (6回, 14日)
メキャベツ (芽球)	2	20%水溶剤	2000倍 散布 200L/10a	1回	6, 13, 20日 7, 14, 21日	圃場A : <0.05 圃場B : 0.10
こまつな (茎葉)	2	20%水溶剤	4000倍散布 150L/10a	1回	3, 7, 14日	圃場A : 1.00 圃場B : 1.76
みずな (茎葉)	2	20%水溶剤	4000倍 散布 200L/10a	1回 2回	3, 7, 14日 3, 7, 14日	圃場A : 1.00 圃場B : 2.25 圃場A : 1.44(#) 圃場B : 1.75(#)
チンゲンサイ (茎葉)	2	2%粒剤+ 20%水溶剤	1g/株 植穴処理+ 2000倍 散布 200L/10a	2回 (1+1)	3, 7, 14日	圃場A : 2.72 (2回, 14日) (#) 圃場B : 1.22(#)
カリフラワー (花蕾)	2	20%水溶剤	2000倍 散布 200, 266, 7~300L/10a	3回	7, 14, 21日	圃場A : 0.18 圃場B : 0.34
ブロッコリー (花蕾)	2	2%粒剤+ 20%水溶剤	2g/株 植穴混和处理+ 1000倍 散布 150L/10a	4回 (1+3)	14, 21, 27日 14, 21, 28日	圃場A : 0.36(#) 圃場B : 0.64(#)
ブロッコリー (花蕾)	2	2%粒剤+ 1%粒剤	2g/株 植穴土壌混和+ 2g/株 株元散布	4回 (1+3)	14, 21, 28日	圃場A : 0.07 (4回, 28日) 圃場B : <0.05
茎ブロッコリー (花蕾及び茎)	2	20%水溶剤	4000倍 散布 200L/10a	2回	1, 3, 7, 14日	圃場A : 0.40 圃場B : 0.12
なづな (茎葉部)	2	20%水溶剤	8000倍 散布 200L/10a	1回	7, 14, 21日	圃場A : 0.24 圃場B : 0.48
非結球メキャベツ (えき芽葉)	2	20%水溶剤	2000倍 散布 200L/10a	2回	7, 14, 21日	圃場A : 0.60 圃場B : 0.68
非結球メキャベツ (本葉)	2	20%水溶剤	2000倍 散布 200L/10a	2回	7, 14, 21日	圃場A : 0.88 圃場B : 2.85
ひこしまはるな (茎葉部)	2	2%粒剤	1g/株 植穴土壌混和	1回	53, 60, 67日 54, 61, 68日	圃場A : <0.1 (1回, 53日) 圃場B : <0.1 (1回, 54日)
なばな (茎葉)	1	20%水溶剤	4000倍 散布 200L/10a	1回	7, 14, 21日	圃場A : 0.04
なばな (茎葉)	1	20%水溶剤	4000倍 散布 300L/10a	1回	7, 14, 21日	圃場A : <0.05
あすっこ (茎葉)	2	20%水溶剤	4000倍 散布 273L/10a	1回	7, 14, 21日	圃場A : 2.22 圃場B : 0.46
しゅんぎく (茎葉)	2	20%水溶剤	8000倍 散布 300, 150L/10a	2回	3, 7, 14, 21日	圃場A : 4.80 圃場B : 0.86
レタス (茎葉)	2	20%水溶剤	2000倍 散布 150~250, 200L/10a	3回	7, 14, 21日	圃場A : 0.08 圃場B : 0.31
レタス (茎葉)	2	2%粒剤+ 20%水溶剤	2g/株 植穴混和 2000倍 散布 80.8~200, 200L/10a	4回 (1+3)	7, 14, 21日	圃場A : 0.54(#) 圃場B : 0.34(#)
レタス (茎葉)	2	2%粒剤+ 20%水溶剤	0.5g/株 株元散布+ 2000倍 200L/10a 散布	4回 (1+3)	1, 7, 14日	圃場A : 4.40 圃場B : 0.46
リーフレタス (茎葉)	2	2%粒剤+ 20%水溶剤	0.5g/株 株元散布+ 4000倍 散布 245~257, 257.1L/10a	2回 (1+1)	7, 14, 21日	圃場A : 1.68 圃場B : 1.48
ロメインレタス (茎葉)	2	2%粒剤+ 20%水溶剤	0.5g/株 株元散布+ 4000倍散布200, 300L/10a	2回 (1+1)	7, 14, 21日	圃場A : 2.67 (2回, 14日) 圃場B : 1.02
くきちしゃ (茎葉)	2	20%水溶剤	4000倍 散布 150L/10a	2回	7, 14, 21日	圃場A : <0.05 圃場B : <0.05
食用ぎく (花卉)	2	20%水溶剤	2000倍散布 150, 200L/10a	2回	1, 3, 7, 14日	圃場A : 1.26 圃場B : 0.48
ははこぐさ(ゴギョウ) (茎葉)	2	20%水溶剤	8000倍 散布 200L/10a	1回	7, 14, 21日	圃場A : 0.34 圃場B : 0.77
ふき (葉柄)	2	2%粒剤	2g/株 株元散布	1回	82, 89, 96日 100, 107, 114日	圃場A : <0.05 圃場B : <0.05

農作物	試験圃場数	試験条件				最大残留量 ^{注1)} (ppm)
		剤型	使用量・使用方法	回数	経過日数	
ふき (葉柄)	2	2%粒剤＋ 20%水溶剤	2g/株 株元散布 3000倍 散布 300/10a	3回 (1+2)	14, 21, 28日	圃場A: 0.10 圃場B: 0.06
たまねぎ (鱗茎)	2	20%水溶剤	2000倍 散布¥ 150L/10a	3回	7, 14, 21日	圃場A: <0.05 圃場B: <0.05
根深ねぎ (茎葉)	2	20%水溶剤	2000倍 散布 150L/10a	3回	7, 14, 28日	圃場A: <0.05 圃場B: 0.20
根深ねぎ (茎葉)	2	2%粒剤	6kg/10a 株元処理	3回	7, 14, 28日	圃場A: <0.05(#) 圃場B: <0.05(#)
葉ねぎ (茎葉)	2	20%水溶剤	2000倍 散布 150L/10a	3回	7, 14, 28日	圃場A: 0.14 圃場B: 0.15
葉ねぎ (茎葉)	2	2%粒剤	6kg/10a 株元処理	3回	7, 14, 28日	圃場A: <0.05(#) 圃場B: <0.05(#)
にら (茎葉)	2	20%水溶剤	4000倍 散布 150L/10a	3回	1, 3, 7日	圃場A: 1.46 圃場B: 1.84
アスパラガス (茎)	1	20%水溶剤	4000倍 散布 400L/10a	2回	1, 3, 7日	圃場A: 0.20(#) 圃場B: 0.07(#)
アスパラガス (茎)	2	15%くん煙剤	50g/400m ³ 、56g/441m ³ くん煙	2回	1, 3, 7日	圃場A: <0.05 圃場B: <0.05
わけぎ (茎葉)	2	2%粒剤＋ 20%水溶剤	6kg/10a 散布＋ 2000倍 散布 300, 278L/10a	4回 (1+3)	7, 14, 21日	圃場A: 1.36 圃場B: 0.14
			6kg/10a 散布＋ 4000倍 散布 300, 278L/10a			圃場A: 0.40(#) 圃場B: <0.05(#)
食用ゆり (鱗茎)	2	20%水溶剤	4000倍 散布 150, 200L/10a	4回	1, 7, 14日	圃場A: <0.05 圃場B: <0.05
らっきょう (鱗茎)	3	20%水溶剤	2000倍 散布 150～200L/10a	3回	3, 7, 14日	圃場A: <0.02
					3, 7, 14日	圃場B: 0.03
					7, 14, 21, 28日	圃場C: <0.01
にんじん (根部)	2	20%水溶剤	4000倍 散布 171, 175L/10a	3回	1, 3, 7日	圃場A: <0.05 圃場B: <0.05
パセリ (茎葉)	2	20%水溶剤	8000倍 散布 200L/10a	1回	3, 7, 14日	圃場A: 1.10 圃場B: 0.39
セロリ (茎葉)	2	2%粒剤	0.5g/株 植穴土壌混和	1回	57, 64, 71日 86, 93, 100日	圃場A: <0.05 (1回, 57日) 圃場B: <0.05 (1回, 86日)
セロリ (茎葉)	2	20%水溶剤	4000倍 散布 250, 235L/10a	2回	7, 14, 21日	圃場A: 0.85 圃場B: 0.30
みつば (茎葉)	2	20%水溶剤	8000倍 散布 200L/10a	1回	7, 14, 21日	圃場A: 0.97 圃場B: 1.82
あしたば (茎葉)	2	20%水溶剤	4000倍 散布 227.3, 225L/10a	3回	1, 3, 7, 14日	圃場A: 1.02 圃場B: 3.68
トマト (果実)	2	20%水溶剤	2000倍 散布 300L/10a	2回	1, 3, 7日	圃場A: 0.42 (2回, 7日) 圃場B: 0.23
トマト (果実)	2	20%水溶剤	2000倍 散布 300L/10a	2回	1, 3, 7日	圃場A: 0.21 圃場B: 0.46 (2回, 7日)
トマト (果実)	2	2%粒剤＋ 20%水溶剤	2g/株 植穴混和処理 2000倍 散布 200L/10a	3回 (1+2)	1, 3, 7日	圃場A: 0.20(#) 圃場B: 0.20 (3回, 3日) (#)
トマト (果実)	2	15%くん煙剤	50g/400m ³ くん煙	2回	1, 3, 7日	圃場A: 0.02 圃場B: 0.04 (2回, 7日)
トマト (果実)	2	2%粒剤	2g/株 植穴土壌混和＋ 1g/株 株元散布	3回 (1+2)	1, 7, 14, 21, 28日	圃場A: <0.05(#) 圃場B: <0.05(#)
トマト (果実)	2	2%粒剤＋ 0.005%水和剤	1g/株 植穴土壌混和＋ 原液 散布 300, 218L/10a	4回 (1+3)	1, 3, 7, 14日	圃場A: 0.34 (4回, 3日) 圃場B: 0.22
ミニトマト (果実)	2	2%粒剤＋ 20%水溶剤	1g/株 植穴土壌混和＋ 2000倍 散布 300L/10a	4回 (1+3)	1, 7, 14日	圃場A: 0.50 圃場B: 0.73
ミニトマト (果実)	2	2%粒剤＋ 15%くん煙剤	1g/株 植穴土壌混和 ＋ 50g/400m ³ くん煙	4回 (1+3)	1, 7, 14日	圃場A: 0.16 圃場B: <0.05
ミニトマト (果実)	2	2%粒剤＋ 1%粒剤	1g/株 植穴土壌混和＋ 2g/株 株元散布	4回 (1+3)	1, 3, 7, 14日	圃場A: <0.05 圃場B: <0.05
ピーマン ^{注3)} (果実)	2	2%粒剤	1g/株 植穴混和処理	1回	93日	圃場A: 0.04(#) 親化合物: <0.005(#)
					44日	圃場B: 0.15(#) 親化合物: <0.034(#)
ピーマン ^{注3)} (果実)	2	20%水溶剤	2000倍 散布 250, 300L/10a	3回	1, 3, 7日	圃場A: 2.33(#)
						親化合物: 2.47(#)
						圃場B: 1.45(#) 親化合物: 1.70 (3回, 3日) (#)
ピーマン (果実)	2	2%粒剤	1g/株 植穴混和	1回	84日	圃場A: 0.03(#)
					78日	圃場B: 0.01(#)
ピーマン (果実)	2	20%水溶剤	4000倍 散布 200, 400L/10a	2回	1, 3, 7日	圃場A: 0.18 (2回, 3日) (#) 圃場B: 0.40(#)
ピーマン (果実)	1	15%くん煙剤	50g/400m ³ くん煙	3回	1, 3, 7日	圃場A: 0.24(#) 圃場B: 0.20 (3回, 3日) (#)
ピーマン (果実)	2	2%粒剤＋ 15%くん煙剤	0.5g/株 植穴土壌混和＋ 50g/400m ³ くん煙処理	3回 (1+2)	1, 3, 7日	圃場A: 0.24(#) 圃場B: 0.14 (3回, 3日) (#)
ピーマン (果実)	2	2%粒剤＋ 20%水溶剤	0.5g/株 植穴土壌混和＋ 4000倍 散布 150, 220.4L/10a	3回 (1+2)	1, 3, 7日	圃場A: 0.32 圃場B: 0.43
ピーマン (果実)	2	2%粒剤＋ 1%粒剤	0.5g/株 植穴土壌混和＋ 2g/株 株元散布	3回 (1+2)	1, 3, 7, 14日	圃場A: <0.05 圃場B: <0.05

農作物	試験圃場数	試験条件			最大残留量 ^{注1)} (ppm)	
		剤型	使用量・使用方法	回数		経過日数
なす ^{注3)} (果実)	2	2%粒剤	1g/株 植穴処理	1回	63日	圃場A:0.04 親化合物:<0.005
					60日	圃場B:0.02 親化合物:<0.005
なす ^{注3)} (果実)	2	20%水溶剤	4000倍 散布 300L/10a	3回	1, 3, 7日	圃場A:0.32 親化合物:0.150 圃場B:0.74(3日) 親化合物:0.584(3回, 3日)
						圃場A: 0.51 圃場B: 0.33 (3回, 7日)
なす (果実)	2	20%水溶剤	4000倍 散布 300L/10a	3回	1, 3, 7日	圃場A: 0.07 (3回, 7日) 圃場B: 0.23 (3回, 3日)
なす (果実)	2	15%くん煙剤	50g/400m ³ くん煙	3回	1, 3, 7日	圃場A: 0.14 圃場B: 0.12
なす (果実)	2	2%粒剤+ 15%くん煙剤	1g/株 植穴土壌混和+ 50g/400m ³ くん煙	4回 (1+3)	1, 7, 14日	圃場A: 0.50(#) 圃場B: 0.27(#)
なす (果実)	2	2%粒剤+ 20%水溶剤	1g/株 植穴土壌混和+ 2000倍 散布150, 400L/10a	4回 (1+3)	1, 7, 14日	圃場A: <0.05 圃場B: <0.05
なす (果実)	2	2%粒剤+ 1%粒剤	1g/株 植穴土壌混和+ 2g/株 株元散布	4回 (1+3)	1, 3, 7, 14日	圃場A: 0.31 圃場B: 0.16 (4回, 3日)
なしとう (果実)	2	20%水溶剤	8000倍 散布 300L/10a	2回	1, 3, 8日 1, 3, 7日	圃場A: 0.45 圃場B: 0.31
甘長とうがらし (果実)	2	20%水溶剤	8000倍 散布 200, 267.56L/10a	2回	1, 3, 7日	圃場A: <0.05 圃場B: <0.05
しょくようほおずき (果実)	2	20%水溶剤	4000倍 散布 200L/10a	3回	3, 7, 14日	圃場A: 0.09 圃場B: 0.02
きゅうり (果実)	2	2%粒剤	1g/株 株元処理	1回	48日	圃場A: 0.42 圃場B: 0.26 (3回, 3日)
					46日	圃場A: 0.32 (3回, 3日) 圃場B: 0.52
きゅうり (果実)	2	20%水溶剤	2000倍 散布 171, 300L/10a	3回	1, 3, 7日	圃場A: 0.20 圃場B: 0.06
きゅうり (果実)	2	15%くん煙剤	50g/400m ³ くん煙	3回	1, 3, 7日	圃場A: 0.29 圃場B: 0.29
きゅうり (果実)	2	2%粒剤+ 15%くん煙剤	1g/株 株元散布 (定植時) + 0.5g/株 株元散布 (生育期) + 50g/400m ³ くん煙処理	5回 (1+1+3)	1, 3, 7日	圃場A: 0.10 圃場B: <0.05
きゅうり (果実)	2	2%粒剤+ 20%水溶剤	1g/株 株元散布 (定植時) + 0.5g/株 株元散布 (生育期) + 2000倍 散布 150~200, 200L/10a	5回 (1+1+3)	1, 3, 7日	圃場A: 0.14 圃場B: 0.22
きゅうり (果実)	2	2%粒剤+ 1%粒剤	1g/株 株元散布 (2%、定植時) + 0.5g/株 株元散布 (2%、生育期) + 2g/株 株元散布 (1%)	5回 (1+1+3)	1, 3, 7日	圃場A: <0.05 圃場B: 0.21
きゅうり (果実)	2	2%粒剤+ 0.005%水和剤	1g/株 株元散布 (定植時) + 0.5g/株 株元散布 (生育期) + 原液 散布 200, 280L/10a	5回 (1+1+3)	1, 3, 7, 14日	圃場A: <0.01 圃場B: <0.01
かぼちゃ (果実)	2	20%水溶剤	2000倍 散布 300L/10a	2回	1, 3, 7日	圃場A: 0.06 圃場B: 0.08
かぼちゃ (果実)	2	2%粒剤+ 20%水溶剤	1g/株 植穴土壌混和 2000倍 散布 300, 200L/10a	3回 (1+2)	1, 7, 14日	圃場A: <0.03 圃場B: 0.03 (3回, 14日)
かぼちゃ (果実)	2	2%粒剤+ 1%粒剤	1g/株 植穴土壌混和 2g/株 株元散布	3回 (1+2)	1, 7, 14日	圃場A: 0.62 圃場B: 0.05
ズッキーニ (果実)	2	15%くん煙剤	50g/400m ³ くん煙	2回	1, 3, 7日	圃場A: 0.66 圃場B: 0.68
ズッキーニ (花)	2	15%くん煙剤	50g/400m ³ くん煙	2回	1, 3, 7, 14日	圃場A: 0.06(#) 圃場B: 0.07 (4回, 14日) (#)
しろり (果実)	2	20%水溶剤	2000倍 散布 278~280, 180L/10a	3回	1, 3, 7日	圃場A: 0.06 (3回, 7日) 圃場B: 0.09 (3回, 3日)
すいか (果肉)	2	2%粒剤+ 20%水溶剤	2g/株 植穴処理+ 2000倍 散布 200L/10a	4回 (1+3)	3, 7, 14日	圃場A: <0.05 圃場B: <0.05
すいか (果肉)	2	15%くん煙剤	50g/400m ³ くん煙	3回	1, 3, 7日	圃場A: 0.14 (3回, 7日) (#) 圃場B: 0.03 (3回, 14日) (#)
すいか (果肉)	2	2%粒剤+ 1%粒剤	1g/株 植穴土壌混和 2g/株 株元散布	4回 (1+3)	1, 3, 7, 14日	圃場A: 0.16 (3回, 7日) 圃場B: 0.14 (3回, 7日)
メロン (果肉)	2	20%水溶剤	2000倍 散布 300, 200L/10a	3回	3, 7, 14日	圃場A: <0.05(#) 圃場B: <0.05(#)
メロン (果肉)	2	15%くん煙剤	50g/400m ³ くん煙	3回	1, 3, 7日	圃場A: 0.04 (2回, 3日) 圃場B: 0.05 (2回, 7日)
メロン (果肉)	2	2%粒剤+ 20%水溶剤	0.5g/株 植穴土壌混和+ 8000倍 散布 150, 250L/10a	4回 (1+3)	3, 7, 14日 7, 14日	圃場A: 0.18 圃場B: 0.18
まくわり (果肉)	2	20%水溶剤	4000倍 散布 278, 201L/10a	2回	1, 3, 7, 14日	圃場A: 0.16 圃場B: 0.20
まくわり (果皮)	2	20%水溶剤	4000倍 散布 278, 201L/10a	2回	1, 3, 7, 14日	圃場A: 0.28 圃場B: 0.12
にがり (果実)	2	20%水溶剤	4000倍 散布 200L/10a	3回	1, 3, 7日	圃場A: 1.52 圃場B: 0.32
漬物用メロン (果実)	2	20%水溶剤	2000倍 散布 221~251, 280L/10a	3回	1, 3, 7日	圃場A: 0.42 圃場B: 0.06
ほうれんそう (茎葉)	2	20%水溶剤	8000倍散布 200L/10a	2回	3, 7, 14日	
ほうれんそう (茎葉)	2	20%水溶剤	8000倍 散布 150~200, 200L/10a	2回	3, 7, 14日	

農作物	試験圃場数	試験条件			最大残留量 ^{注1)} (ppm)	
		剤型	使用量・使用方法	回数		経過日数
オクラ (果実)	2	20%水溶剤	4000倍 散布 150L/10a	1回	1, 2, 3日	圃場A : 0.14 圃場B : 0.33
オクラ (果実)	2	20%水溶剤	4000倍 散布 150L/10a	2回	1, 2, 3日	圃場A : 0.18 圃場B : 0.41
オクラ (果実)	2	20%水溶剤	4000倍 散布 150L/10a	3回	1, 2, 3日	圃場A : 0.12 圃場B : 0.32
さやいんげん (さや)	2	20%水溶剤	2000倍 散布 150L/10a	3回	1, 3, 7日	圃場A : 0.52 圃場B : 0.26 (3回, 3日)
さやいんげん (さや)	2	20%水溶剤	2000倍 散布 150, 400L/10a	3回	1, 7, 14日	圃場A : 0.50(#) 圃場B : 1.45(#)
さやえんどう (さや)	2	20%水溶剤	4000倍 散布 300L/10a	3回	1, 3, 7日	圃場A : 0.84 圃場B : 0.26
えだまめ (さや (未成熟だいず))	2	20%水溶剤	2000倍 散布 150L/10a (3回)	3回	7, 14, 21日	圃場A : 0.31(#) 圃場B : 1.48(#)
えだまめ (さや)	2	2%粒剤＋ 20%水溶剤	3kg/10a 土壌混和＋ 2000倍 散布 150L/10a	4回 (1+3)	7, 14, 21日	圃場A : 1.42(#) 圃場B : 0.83(#)
えだまめ (さや)	2	2%粒剤＋ 20%水溶剤	1g/株 植穴土壌混和＋ 4000倍 散布 170, 190L/10a	4回 (1+3)	7, 14, 28日	圃場A : 0.12 圃場B : 0.32
アマランサス (茎葉)	2	20%水溶剤	8000倍 散布 200L/10a	1回	1, 3, 7, 14日	圃場A : 0.78 圃場B : 1.94
エンサイ (茎葉)	2	20%水溶剤	4000倍 散布 200L/10a	2回	3, 7, 14, 21日	圃場A : 0.42 圃場B : 2.03
食用さくら (葉)	2	20%水溶剤	4000倍 散布 300L/10a	1回	3, 7, 14日	圃場A : 1.22 圃場B : 0.33
つるな (茎葉)	2	20%水溶剤	4000倍 散布 300L/10a	3回	3, 7, 14, 28日	圃場A : 1.8 圃場B : 2.8
ふだんそう (葉)	2	20%水溶剤	4000倍 散布 150, 200L/10a	2回	7, 14, 21日	圃場A : 1.62 圃場B : 1.94
モロヘイヤ (茎葉)	2	20%水溶剤	2000倍 散布 200L/10a	2回	7, 14, 21日	圃場A : 1.02(#) 圃場B : 0.52(#)
ヤングコーン (幼穂)	2	20%水溶剤	2000倍 散布 200L/10a	2回	1, 3, 7日	圃場A : <0.05 圃場B : <0.05
たらのき (若芽)	2	20%水溶剤	2000倍 散布 250L/10a	3回	45, 60, 75日 45, 60, 75, 122日	圃場A : 0.03 (3回, 75日) 圃場B : 0.02 (3回, 60日)
食用なでしこ (花)	2	20%水溶剤	8000倍 散布 200L/10a	2回	3, 7, 14日	圃場A : 0.68 圃場B : <0.05
かき (葉)	2	20%水溶剤	4000倍 散布 500, 600L/10a	3回	7, 14, 21, 30, 45日	圃場A : 1.5 圃場B : 3.0
なんてん (葉及び葉柄)	2	20%水溶剤	4000倍 散布 300L/10a	2回	7, 14, 21, 30日	圃場A : 1.6 圃場B : 2.5
やまのいも むかご (珠芽)	2	20%水溶剤	4000倍 散布 300L/10a	3回	21, 30, 45日	圃場A : 0.15 圃場B : 0.08 (3回, 45日)
温州みかん (果肉)	2	20%水溶剤	2000倍 散布 400L/10a	3回	7, 14, 21日	圃場A : 0.17 圃場B : 0.02
温州みかん (果肉)	2	15%くん煙剤	50g/400m ³ くん煙	3回	3, 7, 14日	圃場A : 0.08 圃場B : 0.05
温州みかん (果肉)	2	20%水溶剤	200倍 樹幹散布 30, 16L/10a	3回	7, 14, 21日	圃場A : <0.05(#) 圃場B : <0.05(#)
温州みかん (果皮)	2	20%水溶剤	2000倍 散布 400L/10a	3回	7, 14, 21日	圃場A : 2.76 圃場B : 1.22 (3回, 21日)
温州みかん (果皮)	2	15%くん煙剤	50g/400m ³ くん煙	3回	3, 7, 14日	圃場A : 1.54 圃場B : 0.74
温州みかん (果皮)	2	20%水溶剤	200倍 樹幹散布 30, 16L/10a	3回	7, 14, 21日	圃場A : <0.05(#) 圃場B : <0.05(#)
なつみかん ^{注3)} (果実)	2	20%水溶剤	2000倍 散布 400L/10a	3回	14, 21, 28, 43日 14, 21, 28, 44日	圃場A : 0.54 親化合物 : 0.570 圃場B : 0.90 親化合物 : 1.12
なつみかん (果実)	2	20%水溶剤	200倍 樹幹散布 30L/10a	3回	7, 14, 21日	圃場A : <0.05 圃場B : <0.05
なつみかん (果実全体)	3	20%水溶剤	2000倍 散布 500, 657L/10a	3回	14, 21, 28, 42日	圃場A : 0.73 (3回, 42日) 圃場B : 0.57 (3回, 42日) 圃場C : 0.42
かぼす (果実)	2	20%水溶剤	2000倍 散布 400L/10a	3回	14, 21, 28, 43日 14, 21, 28, 45日	圃場A : 0.88 圃場B : 0.53
かぼす□ (果実)	1	20%水溶剤	200倍 樹幹散布 30 L/10a	3回	9, 16, 23日	圃場A : <0.05
すだち (果実)	1	20%水溶剤	200倍 樹幹散布 30 L/10a	3回	7, 14, 21日	圃場A : <0.05
りんご ^{注3)} (果実)	2	20%水溶剤	2000倍 散布 400L/10a	2回	14, 21, 28日 14, 20, 28日	圃場A : 0.19 親化合物 : 0.182 (2回, 21日) 圃場B : 0.44 親化合物 : 0.566
りんご (果実)	2	20%水溶剤	2000倍 散布 500L/10a	2回	3, 7, 14日	圃場A : 0.5 (2回, 7日) 圃場B : <0.2
りんご (果実)	2	20%水溶剤	2000倍 散布 500, 600L/10a	2回	1, 3, 7日	圃場A : 0.41 圃場B : 0.50 (2回, 3日)
りんご (果実)	2	20%水溶剤	2000倍 散布 500 L/10a	3回	1, 7, 21日	圃場A : 0.39 (3回, 7日) 圃場B : 0.80

農作物	試験圃場数	試験条件			最大残留量 ^{注1)} (ppm)	
		剤型	使用量・使用方法	回数		経過日数
なし (果実)	2	20%水溶剤	2000倍 散布 400L/10a	2回	14, 21, 28日	圃場A : 0.34 圃場B : 0.12 (2回, 21日)
なし (果実)	2	20%水溶剤	2000倍 散布 350, 700L/10a	2回	3, 7, 14日	圃場A : 0.18 圃場B : 0.28
なし (果実)	2	20%水溶剤	2000倍 散布 400, 600 L/10a	2回	1, 3, 7日	圃場A : 0.28 (2回, 3日) 圃場B : 0.74
なし (果実)	2	20%水溶剤	2000倍 散布 500L/10a	3回	1, 7, 21日	圃場A : 0.30 圃場B : 0.67
びわ (果肉)	1	20%水溶剤	2000倍 散布 400 L/10a	3回	1, 3, 7日	圃場A : <0.01 圃場A : 0.02
びわ (果肉)	3	20%水溶剤	2000倍 散布 400, 930 L/10a	3回	1, 3, 8日	圃場A : 0.63 (3回, 8日) 圃場B : 0.22 圃場C : 0.51 (3回, 3日) (#)
びわ (果皮)	3	20%水溶剤	2000倍 散布 400, 930 L/10a	3回	1, 3, 8日	圃場A : 6.12 圃場B : 2.25 圃場C : 4.43 (3回, 3日) (#)
もも (果肉)	2	20%水溶剤	2000倍 散布 400L/10a	3回	7, 14, 21日	圃場A : 0.42 圃場B : 0.23 (3回, 14日)
もも (果皮)	2	20%水溶剤	2000倍 散布 400L/10a	3回	7, 14, 21日	圃場A : 1.04 圃場B : 1.04
もも (果肉)	2	20%水溶剤	2000倍 散布 400, 500L/10a	3回	1, 3, 7日	圃場A : 0.69 (3回, 3日) 圃場B : 0.36 (3回, 3日)
もも (果皮)	2	20%水溶剤	2000倍 散布 400, 500L/10a	3回	1, 3, 7日	圃場A : 3.98 (3回, 3日) 圃場B : 2.46
ネクタリン (果実)	2	20%水溶剤	4000倍 散布 600, 700L/10a	3回	3, 7, 14日	圃場A : 0.28 圃場B : 0.42
すもも (果実)	2	20%水溶剤	2000倍 散布 400L/10a	3回	7, 14, 21日	圃場A : 0.12 (3回, 21日) 圃場B : 1.23
すもも (果実)	2	20%水溶剤	2000倍 散布 400, 500L/10a	3回	1, 7, 21日	圃場A : <0.05 圃場B : <0.05
すもも (果実)	2	20%水溶剤	2000倍 散布 350L/10a	3回	1, 3, 7, 21日	圃場A : <0.05 圃場B : 0.36
うめ (果実)	2	20%水溶剤	2000倍 散布 400L/10a	2回	7, 14, 21日	圃場A : 1.10 圃場B : 0.62 (2回, 21日)
うめ (果実)	2	20%水溶剤	2000倍 散布 400L/10a	3回	1, 7, 21日	圃場A : 0.96 圃場B : 0.68
おうとう (果実)	2	20%水溶剤	2000倍 散布 500, 700L/10a	1回	1, 7, 14日	圃場A : 1.84 圃場B : 3.62
おうとう (果実)	2	20%水溶剤	2000倍 散布 500, 700L/10a	1回	3, 7, 14日	圃場A : 0.92 圃場B : 0.68
おうとう (果実)	8	20%水溶剤	2000倍 散布 400~500L/10a	1回	1, 3, 7, 14日	圃場A : 0.36 圃場B : 1.46 (1回, 3日) 圃場C : 1.56 圃場D : 0.78 圃場E : 0.82 圃場F : 0.76 圃場G : 1.90 圃場H : 2.92
いちご ^{注3)} (果実)	2	20%水溶剤	4000倍 散布 150L/10a	2回	1, 3, 7日	圃場A:0.18(2回, 3日) 親化合物 : 0.190 圃場B:0.44 親化合物 : 0.453
いちご (果実)	2	15%くん煙剤	50g/360m ³ , 50g/400m ³ くん煙	2回	1, 3, 7日	圃場A : 0.41 圃場B : 0.41
いちご (果実)	1	2%粒剤+ 20%水溶剤	1g/株 植穴混和处理+ 2000倍 散布 200L/10a	3回 (1+2)	1, 3, 7日	圃場A : 0.86
いちご (果実)	1	2%粒剤+ 20%水溶剤	1g/株 植穴混和处理+ 4000倍 散布 200L/10a	3回 (1+2)	1, 3, 7日	圃場A : 0.70(#)
いちご (果実)	1	2%粒剤+ 20%水溶剤	1g/株 植穴混和处理+ 2000倍 散布 200L/10a	3回 (1+2)	1, 3, 7日	圃場A : 0.78
いちご (果実)	2	2%粒剤+ 20%水溶剤	1g/株 株元散布+ 2000倍 散布 150, 200L/10a	3回 (1+2)	1, 3, 7日	圃場A : 0.46 圃場B : 1.38
ブルーベリー (果実)	2	20%水溶剤	4000倍 散布 300L/10a	1回	1, 7, 14, 21, 28日 1, 7, 14日	圃場A : <0.5 圃場B : 1.0
ぶどう ^{注3)} (果実)	2	20%水溶剤	2000倍 散布 250L/10a	2回	14, 21, 28, 45日	圃場A:2.88 親化合物 : 2.87 圃場B:2.51 親化合物 : 1.62
ぶどう (果実)	2	20%水溶剤	2000倍 散布 200, 250 L/10a	2, 3回	14, 21, 28, 45日 11, 20, 27, 45日	圃場A : 1.47 圃場B : 2.361 (3回, 11日)
ぶどう (果実)	1	20%水溶剤	2000倍 散布 250 L/10a	2回	14, 21, 28, 45日	圃場A : 0.24
ぶどう (果実)	2	2%粒剤	6kg/10a 樹幹下散布	2回	14, 30, 45日	圃場A : <0.05 圃場B : <0.05
ぶどう (果実)	2	20%水溶剤	2000倍 散布 300L/10a	3回	14, 21, 28日	圃場A : 0.98 圃場B : 1.14
ぶどう (果実)	3	20%水溶剤	2000倍 散布 300~500L/10a	3回	14, 21, 28日 14, 21, 28日 14, 21, 28, 42日	圃場A : 0.76 圃場B : 0.38 (3回, 28日) 圃場C : 0.94 (3回, 21日)

農作物	試験圃場数	試験条件			最大残留量 ^{注1)} (ppm)	
		剤型	使用量・使用方法	回数		経過日数
ぶどう (果実)	2	2%粒剤	6kg/10a 主幹周辺散布	3回	14, 21, 28日	圃場A : <0.05 圃場B : <0.05
ぶどう (果実)	2	くん煙剤(15%)	50g/400m ³ くん煙	3回	1, 3, 7, 14, 28日	圃場A : 0.28 (3回, 28日) 圃場B : 0.08
かき (果実)	2	20%水溶剤	2000倍 散布 400, 420 L/10a	3回	7, 14, 22日	圃場A : 0.40
かき (果実)	2	20%水溶剤	2000倍 散布 471, 440L/10a	3回	7, 14, 21日	圃場B : 0.20 (3回, 14日)
かき (果実)	2	20%水溶剤	2000倍 散布 471, 440L/10a	3回	1, 3, 7, 14, 28日	圃場A : 0.22 圃場B : 0.37 (3回, 14日)
キウイフルーツ (果肉)	2	20%水溶剤	2000倍 散布 260, 500L/10a	3回	7, 14, 21日	圃場A : <0.05 圃場B : <0.05
マンゴー (果実)	2	20%水溶剤	2000倍 散布 300, 700L/10a	3回	3, 7, 14, 21日	圃場A : 0.44(＃) (3回, 21日)
パッションフルーツ (果実)	2	20%水溶剤	2000倍 散布 312.5, 267L/10a	2回	21, 28, 35日	圃場B : 0.44
パッションフルーツ (果実)	2	20%水溶剤	2000倍 散布 312.5, 267L/10a	2回	7, 14, 21, 28日	圃場A : 0.04 (2回, 28日) 圃場B : 0.30 (2回, 28日)
あけび (果実)	2	20%水溶剤	4000倍 散布 500L/10a	2回	7, 14, 21日	圃場A : 0.17 圃場B : <0.05
アセロラ (果実)	2	20%水溶剤	4000倍 散布 566, 220L/10a	2回	7, 14, 21日	圃場A : 0.22(＃) 圃場B : 0.40(＃)
アセロラ (果実)	2	15%くん煙剤	50g/400m ³ くん煙	2回	7, 14日	圃場A : 0.09
アセロラ (果実)	2	15%くん煙剤	50g/400m ³ くん煙	2回	3, 7, 14日	圃場B : <0.01
いちじく (果実)	2	20%水溶剤	2000倍 散布 400L/10a	3回	1, 3, 7日	圃場A : 0.44 圃場B : 0.47 (3回, 7日)
かりん (果実)	1	20%水溶剤	1000倍 散布 40L/2樹	2回	14, 21, 30日	圃場A : 0.34(＃)
かりん (果実)	1		2000倍 散布 400L/10a			圃場A : 0.24
さるなし (果実)	2	20%水溶剤	2000倍 散布 300L/10a	2回	7, 14, 21日	圃場A : 1.66 圃場B : 1.98
ゴレンシ (果実)	3	20%水溶剤	4000倍 散布 300L/10a	3回	3, 7, 14, 21日	圃場A : 0.09 圃場B : 0.55 圃場C : 0.06
なたね (乾燥した種子)	2	20%水溶剤	4000倍 散布 200, 194L/10a	1回	7, 14, 21, 35, 63日	圃場A : 0.02 (1回, 35日)
なたね (乾燥した種子)	2	20%水溶剤	4000倍 散布 200, 194L/10a	1回	7, 14, 21, 35, 62日	圃場B : 0.02 (1回, 35日)
くり (果実)	2	2%液剤	50倍 樹幹灌注 1200~1600mL/樹、1400~4800mL/樹	1回	25, 53, 96日	圃場A : 0.02(＃)
くり (果実)	2	2%液剤	50倍 樹幹灌注 1200~1600mL/樹、1400~4800mL/樹	1回	49, 77, 119日	圃場B : <0.01(＃)
くり (果実)	2	20%水溶剤	2000倍 散布 375, 400L/10a	3回	7, 14, 28日	圃場A : <0.01 圃場B : <0.01
茶 ^{注3)} (荒茶)	2	20%水溶剤	2000倍 散布 300L/10a	1回	6, 13, 20日	圃場A:19.8 (1回, 13日) 親化合物 : 18.2 (1回, 13日)
茶 ^{注3)} (荒茶)	2	20%水溶剤	2000倍 散布 300L/10a	1回	7, 14, 21日	圃場B:21.4 親化合物 : 20.8
茶 ^{注3)} (荒茶)	2	20%水溶剤	4000倍 散布 300L/10a	1回	6, 13, 20日	圃場A:9.88 (1回, 13日) 親化合物 : 8.66 (1回, 13日)
茶 ^{注3)} (荒茶)	2	20%水溶剤	4000倍 散布 300L/10a	1回	7, 14, 21日	圃場B:12.0 親化合物 : 10.0
茶 ^{注3)} (浸出液)	2	20%水溶剤	2000倍 散布 300L/10a	1回	6, 13, 20日	圃場A:14.7 (1回, 13日) 親化合物 : 15.8 (1回, 13日)
茶 ^{注3)} (浸出液)	2	20%水溶剤	2000倍 散布 300L/10a	1回	7, 14, 21日	圃場B:14.2 親化合物 : 17.6
茶 ^{注3)} (浸出液)	2	20%水溶剤	4000倍 散布 300L/10a	1回	6, 13, 20日	圃場A:6.68 (1回, 13日) 親化合物 : 7.52 (1回, 13日)
茶 ^{注3)} (浸出液)	2	20%水溶剤	4000倍 散布 300L/10a	1回	7, 14, 21日	圃場B:10.7 親化合物 : 8.20
茶 (荒茶)	2	18%液剤	2000倍 散布 200 L/10a	1回	7, 10, 14, 28日	圃場A : 5.47 圃場B : 5.40
茶 (浸出液)	2	18%液剤	2000倍 散布 200 L/10a	1回	7, 10, 14, 28日	圃場A : 4.52 圃場B : 4.50
さんしょう (果実)	2	20%水溶剤	4000倍 散布 300L/10a	1回	7, 14, 21, 30, 44日	圃場A : 2.0
さんしょう (果実)	2	20%水溶剤	4000倍 散布 300L/10a	1回	7, 14, 21, 30, 45日	圃場B : 2.3 (1回, 21日)
さんしょう (果実)	2	20%水溶剤	200倍 樹幹散布 20L/10a	3回	7, 14, 21日	圃場A : <0.2 圃場B : <0.2
さんしょう (葉部)	2	20%水溶剤	4000倍 散布 150L/10a	6回	7, 14, 30, 45日	圃場A : <0.4 圃場B : 1.2
あさつき (茎葉)	2	2%粒剤+ 20%水溶剤	6kg/10a 植溝土壌混和 2000倍 散布 150, 200L/10a	4回 (1+3)	7, 14, 21日	圃場A : 0.42 圃場B : 0.56
オレガノ (茎葉)	2	20%水溶剤	8000倍 散布 300L/10a	3回	7, 14, 21日	圃場A : 1.4 圃場B : 2.1
しそ (葉)	1	20%水溶剤	4000倍 散布 200L/10a	3回	3, 7, 14日	圃場A : 0.50(＃)
しそ (葉)				2回	3, 7, 14日	圃場A : 0.65
セージ (茎葉)	2	20%水溶剤	4000倍 散布 300L/10a	3回	3, 7, 14, 21日	圃場A : 1.9 圃場B : <0.5
セージ (茎葉)			8000倍 散布 300L/10a	3回	3, 7, 14, 21日	圃場A : 0.9 圃場B : <0.5
タイム (茎葉及び花)	2	20%水溶剤	8000倍 散布 300L/10a	3回	7, 14, 21日	圃場A : 0.6 圃場B : 2.4
タラゴン (茎葉)	2	20%水溶剤	4000倍 散布 150L/10a	2回	3, 7, 14日	圃場A : 2.06 圃場B : 1.3
チャービル (茎葉)	2	20%水溶剤	8000倍 散布 300L/10a	3回	7, 14, 21日	圃場A : 1.0 圃場B : 1.6
ディル (茎葉)	2	20%水溶剤	8000倍 散布 300L/10a	3回	7, 14, 21日	圃場A : <0.5
ディル (茎葉)					6, 14, 21日	圃場B : 0.46
レモンバーム (茎葉)	2	20%水溶剤	4000倍 散布 300L/10a	3回	7, 14, 21日	圃場A : 2.4 圃場B : 0.5
はっか(スペアミント) (茎葉)	2	20%水溶剤	8000倍 散布 300L/10a	3回	3, 7, 14日	圃場A : 2.4 圃場B : 2.3

農作物	試験圃場数	試験条件				最大残留量 ^{注1)} (ppm)
		剤型	使用量・使用方法	回数	経過日数	
バジル (茎葉)	2	20%水溶剤	8000倍 散布 300L/10a	3回	7, 14, 21日	圃場A : 1.9 圃場B : 1.5
マジョラム (茎葉)	2	20%水溶剤	8000倍 散布 300L/10a	3回	7, 14, 21日	圃場A : 0.5 圃場B : 2.8
みょうが (花穂)	2	15%くん煙剤	50g/400m ³ くん煙	3回	1, 3, 7日	圃場A : <0.04 圃場B : 0.03 (3回, 3日)
ザーサイ (肥大茎)	2	20%水溶剤	4000倍 散布 250L/10a	1回	7, 14, 21日	圃場A : <0.05 圃場B : <0.05

注1) 最大残留量：当該農薬の申請の範囲内で最も多量に用い、かつ最終使用から収穫までの期間を最短とした場合の作物残留試験（いわゆる最大条件下の作物残留試験）を実施し、それぞれの試験から得られた残留量。（参考：平成10年8月7日付「残留農薬基準設定における暴露評価の精密化に関する意見具申」）

表中、最大使用条件下の作物残留試験条件に、アンダーラインを付しているが、経時的に測定されたデータがある場合において、収穫までの期間が最短の場合にのみ最大残留量が得られるとは限らないため、最大使用条件以外で最大残留量が得られた場合は、その使用回数及び経過日数について（ ）内に記載した。

注2) (#) これらの作物残留試験は、申請の範囲内で試験が行われていない。なお、適用範囲内で実施されていない作物残留試験については、適用範囲内で実施されていない条件を斜体で示した。

注3) 当該試験は統一法により分析したものであり、親化合物について分析しているものについては最大使用条件下における親化合物のみの最大残留量を各圃場の下段に記載した。

アセタミプリド海外作物残留試験一覧表 (米国)

農作物	試験圃場	試験条件				最大残留量 (ppm) 注1)		
		剤型	使用量・使用方法	回数	経過日数			
ライマ豆 (Lima bean) 2004年 (アメリカ合衆国) LC/MS/MS法	6	70%水和剤	0.101 Ib ai/A 11.32g ai/10a 散布	3回	7日	圃場A:	0.0838	(3回、7日)
					7日	圃場B:	0.0342	(3回、7日)
					7日	圃場C:	0.109	(3回、7日)
					7日	圃場D:	0.0402	(3回、7日)
					7日	圃場E:	0.178	(3回、7日)
					7日	圃場F:	0.0195	(3回、7日)
えんどう (Green peas) 2004年 (アメリカ合衆国) LC/MS/MS法	6	70%水和剤	0.101 Ib ai/A 11.32g ai/10a 散布	3回	7日	圃場A:	0.0116	(3回、7日)
					7日	圃場B:	0.0299	(3回、7日)
					7日	圃場C:	0.0304	(3回、7日)
					7日	圃場D:	0.0158	(3回、7日)
					8日	圃場E:	0.00447	(3回、8日)
					7日	圃場F:	0.0236	(3回、7日)
そらまめ (Green bean) 2004年 (アメリカ合衆国) LC/MS/MS法	6	70%水和剤	0.101 Ib ai/A 11.32g ai/10a 散布	3回	7日	圃場A:	0.178	(3回、7日)
					7日	圃場B:	< 0.01	(3回、7日)
					7日	圃場C:	0.00410	(3回、7日)
					7日	圃場D:	0.00679	(3回、7日)
					7日	圃場E:	< 0.01	(3回、7日)
					7日	圃場F:	0.0201	(3回、7日)
レタス (外側葉込) 1997年 アメリカ合衆国 ECD-GC法	6	70%水和剤	0.075 Ib ai/A 8.41 g ai/10a 散布	5回	7日	圃場A:	0.650	(5回、7日)
					7日	圃場B:	0.140	(5回、7日)
					7日	圃場C:	0.376	(5回、7日)
					7日	圃場D:	0.277	(5回、7日)
					7日	圃場E:	0.423	(5回、7日)
					7日	圃場F:	0.676	(5回、7日)
レタス (外側葉込)	2	70%水和剤	0.075 Ib ai/A 8.41 g ai/10a	5回	7日	圃場A:	0.061	(5回、7日)
					7日	圃場B:	0.257	(5回、7日)
レタス (外側葉を除く) 1997年 (アメリカ合衆国) ECD-GC法	6	70%水和剤	0.075 Ib ai/A 8.41 g ai/10a 散布	5回	7日	圃場A:	0.018	(5回、7日)
					7日	圃場B:	0.052	(5回、7日)
					7日	圃場C:	< 0.01	(5回、7日)
					7日	圃場D:	0.060	(5回、7日)
					7日	圃場E:	0.170	(5回、7日)
					7日	圃場F:	0.274	(5回、7日)
レタス (外側葉を除く)	2	70%水和剤	0.075 Ib ai/A 8.41 g ai/10a	5回	7日	圃場A:	0.014	(5回、7日)
					7日	圃場B:	0.010	(5回、7日)
サラダ菜 1997年 (アメリカ合衆国) ECD-GC法	6	70%水和剤	0.075 Ib ai/A 8.41 g ai/10a 散布	5回	7日	圃場A:	0.606	(5回、7日)
					7日	圃場B:	0.298	(5回、7日)
					7日	圃場C:	0.412	(5回、7日)
					7日	圃場D:	0.959	(5回、7日)
					7日	圃場E:	0.868	(5回、7日)
					7日	圃場F:	0.116	(5回、7日)
サラダ菜 1998年	2	70%水和剤	0.075 Ib ai/A 8.41 g ai/10a	5回	7日	圃場A:	0.106	(5回、7日)
					7日	圃場B:	0.457	(5回、7日)
たまねぎ (Buld Onion) 2004年 (アメリカ合衆国) LC/MS/MS法	6	70%水和剤	0.148 Ib ai/A 12.69 g ai/10a 散布	4回	7日	圃場A:	< 0.006	(5回、7日)
					7日	圃場B:	< 0.006	(5回、7日)
					7日	圃場C:	< 0.006	(5回、7日)
					7日	圃場D:	0.012	(5回、7日)
					7日	圃場E:	< 0.006	(5回、7日)
					7日	圃場F:	< 0.006	(5回、7日)
ほうれん草 1997年 (アメリカ合衆国) ECD-GC法	5	70%水和剤	0.075 Ib ai/A 8.41 g ai/10a 散布	5回	7日	圃場A:	0.036	(5回、7日)
					7日	圃場B:	0.211	(5回、7日)
					7日	圃場C:	2.49	(5回、7日)
					7日	圃場D:	0.552	(5回、7日)
					7日	圃場E:	2.08	(5回、7日)
					7日	圃場F:	0.031	(5回、7日)
ほうれん草 1998年 (アメリカ合衆国)	3	70%水和剤	0.075 Ib ai/A 8.41 g ai/10a 散布	5回	7日	圃場A:	1.13	(5回、7日)
					7日	圃場B:	1.13	(5回、7日)
					7日	圃場C:	0.464	(5回、7日)
さやえんどう (Peas in pod) 2004年 (アメリカ合衆国) LC/MS/MS法	3	70%水和剤	0.101 Ib ai/A 11.32g ai/10a 散布	3回	7日	圃場A:	0.132	(3回、7日)
					8日	圃場B:	0.272	(3回、8日)
リンゴ 1997年 (アメリカ合衆国) ECD-GC法	7	70%水和剤	0.15 Ib ai/A 16.82 g ai/10a 散布	4回	7日	圃場A:	0.16	(4回、7日)
					7日	圃場B:	0.59	(4回、7日)
					7日	圃場C:	0.27	(4回、7日)
					7日	圃場D-1:	0.14	(4回、7日)
					7日	圃場D-2:	0.12	(4回、7日)
					7日	圃場E-1:	0.28	(4回、7日)
リンゴ 1998年 (アメリカ合衆国) ECD-GC法	10	70%水和剤	0.15 Ib ai/A 16.82 g ai/10a 散布	4回	7日	圃場A-1:	0.22	(4回、7日)
					7日	圃場A-2:	0.14	(4回、7日)
					7日	圃場B:	0.24	(4回、7日)
					7日	圃場C-1:	0.12	(4回、7日)
					7日	圃場C-2:	0.26	(4回、7日)
					7日	圃場D:	0.30	(4回、7日)
なし 1997年 (アメリカ合衆国) EDC-GC	7	70%水和剤	0.15 Ib ai/A 16.82 g ai/10a 散布	4回	7日	圃場A:	0.31	(4回、7日)
					7日	圃場B:	0.15	(4回、7日)
					7日	圃場C:	0.25	(4回、7日)
					7日	圃場D-1:	0.09	(4回、7日)
					7日	圃場D-2:	0.32	(4回、7日)
					10日	圃場E-1:	0.32	(4回、10日)
なし 1998年 (アメリカ合衆国) EDC-GC	2	70%水和剤	0.15 Ib ai/A 16.82 g ai/10a 散布	4回	7日	圃場A:	0.16	(4回、7日)
					7日	圃場B:	0.20	(4回、7日)
いちご 2004年 (アメリカ合衆国) LC/MS/MS法	10	70%水和剤	0.26 Ib ai/A 29.15 g ai/10a 散布	2回	1日	圃場A-1:	0.24	(2回、1日)
					1日	圃場A-2:	0.23	(2回、1日)
					1日	圃場B:	0.11	(2回、1日)
					1日	圃場C:	0.24	(2回、1日)
					1日	圃場D:	0.06	(2回、1日)
					1日	圃場E:	0.09	(2回、1日)
					1日	圃場F:	0.04	(2回、1日)
					1日	圃場G:	0.12	(2回、1日)
					5回	圃場H:	0.05	(注2) (5回、1日)
					2回	圃場A:	0.03	(2回、1日)
ラズベリー 2004年 (アメリカ合衆国) LC/MS/MS法	1	30%粒剤	0.1 Ib ai/A 11.21 g ai/10a 散布	5回	1日	圃場A:	1.054	(5回、1日)
					1日	圃場A:	0.779	(注) (3回、1日)
ラズベリー 2004年 (アメリカ合衆国) LC/MS/MS法	1	70%水和剤	0.2 Ib ai/A 0.1 Ib ai/A 22.42g ai/10a 11.21g ai/10a 散布	3回	1日	圃場A:	0.779	(注) (3回、1日)
					1日	圃場A:	0.779	(注) (3回、1日)
ブラックベリー 2003年	2	70%水和剤	0.1 Ib ai/A 11.21 g ai/10a 散布	5回	1日	圃場A:	0.531	(5回、1日)
					1日	圃場B:	0.564	(5回、1日)
ブラックベリー 2004年 (アメリカ合衆国) LC/MS/MS	3	70%水和剤	0.1 Ib ai/A 11.21 g ai/10a 散布	5回	1日	圃場A:	0.545	(5回、1日)
					8日	圃場B:	0.302	(5回、8日)
					7日	圃場C:	0.302	(5回、7日)
ブラックベリー 2004年 (アメリカ合衆国) LC/MS/MS	1	70%水和剤	0.4 Ib ai/A (除) ^{注3)} 0.1 Ib ai/A 45.28g ai/10a 11.21g ai/10a 散布	2回 (除)	2日	圃場A:	2.484	(注) (2回(除)、2日)
					2日	圃場A:	2.484	(注) (2回(除)、2日)

農作物	試験圃場	試験条件			最大残留量 (ppm) 注1)		
		剤型	使用量・使用方法	回数	経過日数		
ブルーベリー 2004年 (アメリカ合衆国) LC/MS/MS法	6	70%水和剤	0.1 Ib ai/A 11.21 g ai/10a 散布	5回	1日 1日 1日 1日 1日	圃場A: 圃場B: 圃場C: 圃場D: 圃場E: 圃場F:	0.0867 0.475 0.616 0.493 0.200 0.247 (5回、1日) (5回、1日) (5回、1日) (5回、1日) (5回、1日) (5回、1日)
綿実 1997年 アメリカ合衆国	12	70%水和剤	0.1 Ib ai/A 11.21 g ai/10a 散布	4回	28日 28日 28日 28日 28日 28日 28日 28日 28日 28日	圃場A: 圃場B: 圃場C: 圃場D: 圃場E: 圃場F: 圃場A: 圃場B: 圃場C: 圃場D: 圃場E: 圃場F:	0.023 < 0.01 0.10 < 0.01 0.056 0.12 0.10 0.02 0.50 0.36 0.029 0.14 (4回、28日) (4回、28日) (4回、28日) (4回、28日) (4回、28日) (4回、28日) (4回、28日) (4回、28日) (4回、28日) (4回、28日) (4回、28日) (4回、28日)
綿実 1997年 アメリカ合衆国	2	70%水和剤	0.1 Ib ai/A 11.21 g ai/10a 散布	4回	28日 28日	圃場A: 圃場B:	0.09 0.048 (4回、28日) (4回、28日)
ペカン (分析部位:Nut) 2003年 (アメリカ合衆国) LC/MS/MS法	6	70%水和剤	0.179 Ib ai/A 20.07 g ai/10a 散布	4回	14日 14日 14日 14日 14日 14日	圃場A: 圃場B: 圃場C: 圃場D: 圃場E: 圃場F:	< 0.01 < 0.01 < 0.01 0.047 0.009 < 0.01 (4回、14日) (4回、14日) (4回、14日) (4回、14日) (4回、14日) (4回、14日)
アーモンド (NutおよびHull) 2003年 (アメリカ合衆国) LC/MS/MS法	5	70%水和剤	0.179 Ib ai/A 20.07 g ai/10a 散布	4回	14日 14日 14日 14日 14日 14日 14日 14日	Nut*1: 圃場A: 圃場B: 圃場C: 圃場D: 圃場E: Hull*2: (参考) 圃場A: 圃場B: 圃場C: 圃場D: 圃場E:	0.022 0.012 < 0.01 0.010 < 0.01 1.90 3.83 0.222 1.99 0.779 (4回、14日) (4回、14日) (4回、14日) (4回、14日) (4回、14日) (4回、14日) (4回、14日) (4回、14日) (4回、14日) (4回、14日)
エシャロット (Green Onion) 1998年	3	70%水和剤	0.075 Ib ai/A 8.41 g ai/10a 散布	5回	7日 7日 7日	圃場A: 圃場B: 圃場C:	0.050 1.960 0.384 (5回、7日) (5回、7日) (5回、7日)

注1) 最大残留量：当該農薬の申請の範囲内で最も多量に用い、かつ最終使用から収穫までの期間を最短とした場合の作物残留試験（いわゆる最大使用条件下の作物残留試験）を複数の圃場で実施し、それぞれの試験から得られた残留量。（参考：平成10年8月7日付「残留農薬基準設定における暴露評価の精密化に係る意見具申」）
表中、最大使用条件下の作物残留試験条件に、アンダーラインを付しているが、経時的に測定されたデータがある場合において、収穫までの期間が最短の場合にのみ最大残留量が得られるとは限らないため、最大使用条件以外で最大残留量が得られた場合は、その使用回数及び経過日数について（ ）内に記載した。

注2) (#)：これらの作物残留試験は、申請の範囲内で試験が行われていない。なお、適用範囲内で実施されていない試験条件を斜体で示した。

注3) (除) 登録内容・使用基準との対応が確認できないことから、評価対象から除外。

アセタミプリド海外作物残留試験一覧表 (韓国)

農作物	試験圃場	試験条件				最大残留量 (ppm) ^{注1)}
		剤型	使用量・使用方法	回数	経過日数	
とうがらし (Unripe red peppers) 2005年	1	4%水和剤	250 L/10 a a. i. 0.010 kg/10 a 散布	2回	<i>1日</i>	圃場A: 1.14 (#) ^{注2)}

注1) 最大残留量：当該農薬の申請の範囲内で最も多量に用い、かつ最終使用から収穫までの期間を最短とした場合の作物残留試験（いわゆる最大使用条件下の作物残留試験）を複数の圃場で実施し、それぞれの試験から得られた残留量。（参考：平成10年8月7日付「残留農薬基準設定における暴露評価の精密化に係る意見具申」）

注2) (#)：これらの作物残留試験は、申請の範囲内で試験が行われていない。なお、適用範囲内で実施されていない試験条件を斜体で示した。

食品名	基準値 案 ppm	基準値 現行 ppm	登録 有無	参考基準値		作物残留試験成績等 ppm
				国際 基準 ppm	外国 基準値 ppm	
小麦	0.3		申			0.10,0.04
大麦	3		申			1.18(\$),0.08
ライ麦	3		申			(大麦参照)
とうもろこし	0.2	0.2	○			<0.05,<0.05
その他の穀類	3		申			(大麦参照)
大豆	0.3		申			<0.05,<0.05,0.07,0.11
小豆類	2	2	○	0.4		0.06,0.60(\$)(あずき)
えんどう	2	0.4	申			(あずき参照)
そら豆	2	0.4	申			(あずき参照)
らっかせい	0.2		申			<0.05, <0.05
その他の豆類	2		申			(あずき参照)
ばれいしょ	0.3	0.3	○			0.06(\$),0.02
さといも類(やつがしらを含む)	0.2	0.2	○			<0.05, <0.05
かんしょ	0.2		申			<0.05, <0.05
やまいも(長いもをいう)	0.05	0.05	○			0.01(#), 0.01(#)
こんにゃくいも	0.2	0.2	○			<0.05, <0.05
てんさい	0.2	0.2	○			<0.05(#), <0.05(#)
だいこん類(ラディッシュを含む)の根	0.2	0.2	○			0.03(#)\$, <0.01(だいこん)
だいこん類(ラディッシュを含む)の葉	5	5	○			1.98(#)\$,0.397(#)(つまみ菜)
かぶ類の根	0.1	0.1	○			0.02,0.02
かぶ類の葉	5	5	○			1.02,1.57(\$)
西洋わさび	0.05	0.05	○			<0.01,<0.01
クレソン	3		申			0.10, 1.23(\$)
はくさい	0.5	0.5	○			0.15(#),0.18(#)
キャベツ	3	3	○	0.7		1.09(\$),0.90
芽キャベツ	0.3	0.3	○			<0.05,0.10
ケール	5	5	○			(チンゲンサイ参照)
こまつな	5	5	○			1.00,1.76(\$)
きょうな	5	5	○			1.00, 2.25
チンゲンサイ	5	5	○			2.72(#), 1.22(#)
カリフラワー	1	1	○	0.4		0.18,0.34(\$)
ブロッコリー	2	2	○	0.4		0.36(#),0.64(#)\$
その他のあぶらな科野菜	5	5	○	0.4		(チンゲンサイ参照)
チコリ	3	3			3.00	アメリカ 【米国レタス、ほうれんそう参照】
エンダイブ	3	3			3.00	アメリカ 【米国レタス、ほうれんそう参照】
しゅんぎく	10	5	○・申			4.80(\$),0.86
レタス(サラダ菜及びちしゃを含む)	10	5	○・申			4.40(\$), 0.46(レタス) 【0.08-2.67(n=8)(米国)】
その他のきく科野菜	3	3	○			1.26(\$),0.48(食用キク)
たまねぎ	0.2	0.2	○	0.02		<0.05,<0.05
ねぎ(リーキを含む)	5	4.5	○			
にんにく	0.02	0.02		0.02		
にら	5	5	○			1.84,1.46
アスパラガス	0.5	0.5	○			0.20(#),0.07(#)
わけぎ	3	3	○			1.36(\$),0.14
その他のゆり科野菜	5	0.2	○	5		
にんじん	0.2		申			<0.05,<0.05
パセリ	3	3	○			1.10(\$),0.39
セロリ	3	3	○	1.5	3.00	アメリカ 【米国レタス、ほうれんそう参照】
みつば	5	5	○			0.97,1.82(\$)
その他のせり科野菜	10		申			1.02, 3.68(\$)(あしたば)
トマト	2	2	○	0.2		0.50,0.73(ミニトマト)
ピーマン	1	1	○	0.2		0.32,0.43
なす	2	2	○	0.2		0.584(\$),0.150
その他のなす科野菜	2	2	○	0.2	2.0	韓国 【1.14(#)(とうがらし)(韓国)】

食品名	基準値案 ppm	基準値 現行 ppm	登録 有無	参考基準値		作物残留試験成績等 ppm
				国際 基準 ppm	外国 基準値 ppm	
きゅうり(ガーキンを含む)	2	2	○	0.2		0.32, 0.52(\$)
かぼちゃ(スカッシュを含む)	0.7	0.7	○	0.2		0.21(\$), <0.05(かぼちゃ)
しろうり	2	2	○	0.2		
すいか	0.3	0.3	○			0.06, 0.09
メロン類果実	0.5	0.5	○			0.16, 0.14
まくわうり	0.2		申			0.04, 0.05
その他のうり科野菜	2	2	○	0.2		
ほうれんそう	3	3	○		3.00	アメリカ 1.52(\$), 0.32 【0.031-2.49(n=8)(米国)】
オクラ	1	1	○	0.2		0.41(\$), 0.18
未成熟えんどう	2	2	○	0.3		0.84, 0.26
未成熟いんげん	3	3	○			1.45(#), 0.50(#)
えだまめ	3	3	○			1.42(#), 0.83(#)
しいたけ	0.2			0.2		
その他のきのこ類	0.2			0.2		
その他の野菜	5	5	○	0.3		1.8, 2.8(つるな)
みかん	0.5	0.5	○			0.17(\$), 0.02
なつみかんの果実全体	2	2	○	1		0.570, 1.12,
レモン	2	2	○	1		(なつみかんの果実全体参照)
オレンジ(ネーブルオレンジを含む)	2	2	○	1		(なつみかんの果実全体参照)
グレープフルーツ	2	2	○	1		(なつみかんの果実全体参照)
ライム	2	2	○	1		(なつみかんの果実全体参照)
その他のかんきつ類果実	2	2	○	1		0.88, 0.53(かぼす)
りんご	2	2	○	0.8	1.0	アメリカ 0.39, 0.80 【0.12-0.59(n=17)(米国)】
日本なし	2	2	○	0.8		0.28, 0.74
西洋なし	2	2	○	0.8	1.0	アメリカ (日本なし参照) 【0.09-0.32(n=9)(米国)】
マルメロ	1	1		0.8	1.0	アメリカ 【米国りんご、西洋なし参照】
びわ	2	0.1	○			0.63(\$), 0.22, 0.51
もも	2	2	○			0.69, 0.36
ネクタリン	1	1	○	0.7		0.28, 0.42
あんず(アプリコットを含む)	3	3	○			(うめ参照)
すもも(プルーンを含む)	3	3	○	0.6		0.12, 1.23(\$)
うめ	3	3	○			1.10(\$), 0.62
おうとう(チェリーを含む)	5	2	○・申	1.5		1.84, 3.62
いちご	3	3	○	0.5		0.46, 1.38(\$)
ラズベリー	2	1.6		2		
ブラックベリー	2	1.6		2		
ブルーベリー	2	2	○	2		
クランベリー	2	0.6		2		
ハuckleベリー	2	1.6		2		
その他のベリー類果実	2	2		2		
ぶどう	5	5	○	0.5		2.88, 2.51
かき	1	1	○			0.40(\$), 0.20
キウイ	0.2	0.2	○			<0.05, <0.05
マンゴー	1	1	○			0.44(#), 0.44
パッションフルーツ	0.7	0.7	○			0.04, 0.30(\$)
その他の果実	5	1	○・申	0.2		1.98, 1.66(さるなし)
綿実	0.7	0.6		0.7		
なたね	0.1		申			0.02, 0.02
ぎんなん	0.1	0.1		0.06		
くり	0.1	0.1	○	0.06	0.10	アメリカ 【米国ペカン、アーモンド参照】
ペカン	0.1	0.1		0.06	0.10	アメリカ 【<0.01-0.047(n=6)(米国)】
アーモンド	0.1	0.1		0.06	0.10	アメリカ 【<0.01-0.022(n=5)(米国)】

食品名	基準値案 ppm	基準値 現行 ppm	登録 有無	参考基準値		作物残留試験成績等 ppm
				国際 基準 ppm	外国 基準値 ppm	
くるみ	0.1	0.1		0.06	0.10 アメリカ	【米国ペカン、アーモンド参照】
その他のナッツ類	0.1	0.1		0.06	0.10 アメリカ	【米国ペカン、アーモンド参照】
茶	30	30	○			19.8,21.4(荒茶)
その他のスパイス	5	5	○	2		2.76,1.22(みかんの果皮)
その他のハーブ	5	5	○	0.2		(チンゲンサイ参照)
牛の筋肉	0.1	0.1		0.02		
豚の筋肉	0.1	0.1		0.02		
その他の陸棲哺乳類に属する動物の筋肉	0.1	0.1		0.02		
牛の脂肪	0.1	0.1		0.02		
豚の脂肪	0.1	0.1		0.02		
その他の陸棲哺乳類に属する動物の脂肪	0.1	0.1		0.02		
牛の肝臓	0.2	0.2		0.05		
豚の肝臓	0.2	0.2		0.05		
その他の陸棲哺乳類に属する動物の肝臓	0.2	0.2		0.05		
牛の腎臓	0.2	0.2		0.05		
豚の腎臓	0.2	0.2		0.05		
その他の陸棲哺乳類に属する動物の腎臓	0.2	0.2		0.05		
牛の食用部分	0.2	0.2		0.05		
豚の食用部分	0.2	0.2		0.05		
その他の陸棲哺乳類に属する動物の食用部分	0.2	0.2		0.05		
乳	0.1	0.1		0.02		
鶏の筋肉	0.01	0.01		0.01		
その他の家きんの筋肉	0.01	0.01		0.01		
鶏の脂肪	0.01	0.01				
その他の家きんの脂肪	0.01	0.01				
鶏の肝臓	0.05	0.05		0.05		
その他の家きんの肝臓	0.05	0.05		0.05		
鶏の腎臓	0.05	0.05		0.05		
その他の家きんの腎臓	0.05	0.05		0.05		
鶏の食用部分	0.05	0.05		0.05		
その他の家きんの食用部分	0.05	0.05		0.05		
鶏の卵	0.01	0.01		0.01		
その他の家きんの卵	0.01	0.01		0.01		
はちみつ	0.2		申			推:0.17

本基準(暫定基準以外の基準)を見直す基準値案については、太枠線で囲んで示した。

(#)これらの作物残留試験は、申請の範囲内で試験が行われていない。

(\$)これらの作物残留試験は、試験成績のばらつきを考慮し、この印をつけた残留値を基準値策定の根拠とした。

「作物残留試験」欄に「推」の記載のあるものは、推定残留量であることを示している。

「登録有無」の欄に「申」の記載があるものは、農薬の登録申請等の基準値設定依頼がなされたものであることを示している。

アセタミプリド推定摂取量 (単位: $\mu\text{g}/\text{人}/\text{day}$)

食品名	基準値案 (ppm)	一般 (1歳以上) TMDI	幼小児 (1~6歳) TMDI	妊婦 TMDI	高齢者 (65歳以上) TMDI
小麦	0.3	17.9	13.3	20.7	15.0
大麦	3	15.9	13.2	26.4	13.2
ライ麦	3	0.3	0.3	1.5	0.3
とうもろこし	0.2	0.9	1.1	1.2	0.9
その他の穀類	3	0.6	0.3	0.3	0.9
大豆	0.3	11.7	6.1	9.4	13.8
小豆類	2	4.8	1.6	1.6	7.8
えんどう	2	0.2	0.2	0.2	0.2
そら豆	2	1.4	0.4	1.6	1.6
らっかせい	0.2	0.3	0.1	0.1	0.3
その他の豆類	2	0.2	0.2	0.2	0.2
ばれいしょ	0.3	11.5	10.2	12.6	10.5
さといも類 (やつがしらを含む)	0.2	1.0	0.3	0.3	1.5
かんしょ	0.2	1.4	1.3	2.4	2.0
やまいも (長いものをいう)	0.05	0.2	0.0	0.1	0.2
こんにやくいも	0.2	0.2	0.1	0.2	0.3
てんさい	0.2	6.5	5.5	8.2	6.6
だいこん類 (ラディッシュを含む) の根	0.2	6.6	2.3	4.1	9.1
だいこん類 (ラディッシュを含む) の葉	5	8.5	3.0	15.5	14.0
かぶ類の根	0.1	0.3	0.1	0.0	0.5
かぶ類の葉	5	1.5	0.5	0.5	3.0
西洋わさび	0.05	0.0	0.0	0.0	0.0
クレソン	3	0.3	0.3	0.3	0.3
はくさい	0.5	8.9	2.6	8.3	10.8
キャベツ	3	72.3	34.8	57.0	71.4
芽キャベツ	0.3	0.0	0.0	0.0	0.0
ケール	5	1.0	0.5	0.5	1.0
こまつな	5	25.0	9.0	32.0	32.0
きょうな	5	11.0	2.0	7.0	13.5
チンゲンサイ	5	9.0	3.5	9.0	9.5
カリフラワー	1	0.5	0.2	0.1	0.5
ブロッコリー	2	10.4	6.6	11.0	11.4
その他のあぶらな科野菜	5	17.0	3.0	4.0	24.0
チコリ	3	0.3	0.3	0.3	0.3
エンダイブ	3	0.3	0.3	0.3	0.3
しゅんぎく	10	15.0	3.0	26.0	25.0
レタス (サラダ菜及びちしゃを含む)	10	96.0	44.0	114.0	92.0
その他のきく科野菜	3	4.5	0.3	1.8	7.8
たまねぎ	0.2	6.2	4.5	7.1	5.6
ねぎ (リーキを含む)	5	47.0	18.5	34.0	53.5
にんにく	0.02	0.0	0.0	0.0	0.0
にら	5	10.0	4.5	9.0	10.5
アスパラガス	0.5	0.9	0.4	0.5	1.3
わけぎ	3	0.6	0.3	0.3	0.6
その他のゆり科野菜	5	3.0	0.5	1.0	6.0
にんじん	0.2	3.8	2.8	4.5	3.7
パセリ	3	0.3	0.3	0.3	0.6
セロリ	3	3.6	1.8	0.9	3.6
みつば	5	2.0	0.5	0.5	2.5
その他のせり科野菜	10	2.0	1.0	3.0	3.0
トマト	2	64.2	38.0	64.0	73.2

食品名	基準値案 (ppm)	一般 (1歳以上) TMDI	幼小児 (1～6歳) TMDI	妊婦 TMDI	高齢者 (65歳以上) TMDI
ピーマン	1	4.8	2.2	7.6	4.9
なす	2	24.0	4.2	20.0	34.2
その他のなす科野菜	2	2.2	0.2	2.4	2.4
きゅうり (ガーキンを含む)	2	41.4	19.2	28.4	51.2
かぼちゃ (スカッシュを含む)	0.7	6.5	2.6	5.5	9.1
しろうり	2	1.0	0.2	0.2	1.8
すいか	0.3	2.3	1.7	4.3	3.4
メロン類果実	0.5	1.8	1.4	2.2	2.1
まくわうり	0.2	0.0	0.0	0.0	0.1
その他のうり科野菜	2	5.4	2.4	1.2	6.8
ほうれんそう	3	38.4	17.7	42.6	52.2
オクラ	1	1.4	1.1	1.4	1.7
未成熟えんどう	2	3.2	1.0	0.4	4.8
未成熟いんげん	3	7.2	3.3	0.3	9.6
えだまめ	3	5.1	3.0	1.8	8.1
しいたけ	0.2	1.2	0.6	0.6	1.5
その他のきのこ類	0.2	2.0	0.9	2.1	2.3
その他の野菜	5	67.0	31.5	50.5	70.5
みかん	0.5	8.9	8.2	0.3	13.1
なつみかんの果実全体	2	2.6	1.4	9.6	4.2
レモン	2	1.0	0.2	0.4	1.2
オレンジ (ネーブルオレンジを含む)	2	14.0	29.2	25.0	8.4
グレープフルーツ	2	8.4	4.6	17.8	7.0
ライム	2	0.2	0.2	0.2	0.2
その他のかんきつ類果実	2	11.8	5.4	5.0	19.0
りんご	2	48.4	61.8	37.6	64.8
日本なし	2	12.8	6.8	18.2	15.6
西洋なし	2	1.2	0.4	0.2	1.0
マルメロ	1	0.1	0.1	0.1	0.1
びわ	2	1.0	0.6	3.8	0.8
もも	2	6.8	7.4	10.6	8.8
ネクタリン	1	0.1	0.1	0.1	0.1
あんず (アプリコットを含む)	3	0.6	0.3	0.3	1.2
すもも (プルーンを含む)	3	3.3	2.1	1.8	3.3
うめ	3	4.2	0.9	1.8	5.4
おうとう (チェリーを含む)	5	2.0	3.5	0.5	1.5
いちご	3	16.2	23.4	15.6	17.7
ラズベリー	2	0.2	0.2	0.2	0.2
ブラックベリー	2	0.2	0.2	0.2	0.2
ブルーベリー	2	2.2	1.4	1.0	2.8
クランベリー	2	0.2	0.2	0.2	0.2
ハuckleベリー	2	0.2	0.2	0.2	0.2
その他のベリー類果実	2	0.2	0.2	0.4	0.2
ぶどう	5	43.5	41.0	101.0	45.0
かき	1	9.9	1.7	3.9	18.2
キウイ	0.2	0.4	0.3	0.5	0.6
マンゴー	1	0.3	0.3	0.1	0.3
パッションフルーツ	0.7	0.1	0.1	0.1	0.1
その他の果実	5	6.0	2.0	4.5	8.5
綿実	0.7	0.1	0.1	0.1	0.1
なたね	0.1	0.6	0.4	0.5	0.5
ぎんなん	0.1	0.0	0.0	0.0	0.0
くり	0.1	0.1	0.0	0.0	0.1
ペカン	0.1	0.0	0.0	0.0	0.0
アーモンド	0.1	0.0	0.0	0.0	0.0

食品名	基準値案 (ppm)	一般 (1歳以上) TMDI	幼小児 (1～6歳) TMDI	妊婦 TMDI	高齢者 (65歳以上) TMDI
くるみ	0.1	0.0	0.0	0.0	0.0
その他のナッツ類	0.1	0.0	0.0	0.0	0.0
茶	30	198.0	30.0	111.0	282.0
その他のスパイス	5	0.5	0.5	0.5	1.0
その他のハーブ	5	4.5	1.5	0.5	7.0
陸棲哺乳類の肉類	0.2	11.8	8.8	13.8	8.4
陸棲哺乳類の乳類	0.1	26.4	33.2	36.5	21.6
家禽の肉類	0.01	1.1	0.8	1.1	0.8
家禽の卵類	0.01	0.4	0.3	0.5	0.4
はちみつ	0.2	0.2	0.1	0.2	0.2
計		1172.6	616.8	1101.4	1404.4
ADI比 (%)		30.0	52.6	26.5	35.3

TMDI：理論最大1日摂取量 (Theoretical Maximum Daily Intake)

アセタミプリド推定摂取量（短期）：一般(1歳以上)

食品名 (基準値設定対象)	食品名 (ESTI推定対象)	基準値案 (ppm)	評価に用 いた数値 (ppm)	ESTI ($\mu\text{g}/\text{kg}$ 体重 /day)	ESTI/ARfD (%)
小麦	小麦	0.3	0.3	0.4	0
大麦	大麦	3	3	2.6	3
	麦茶	3	3	2.4	2
とうもろこし	スイートコーン	0.2	0.2	2.3	2
大豆	大豆	0.3	0.3	0.3	0
小豆類	いんげん	2	2	3.2	3
らっかせい	らっかせい	0.2	0.2	0.3	0
ばれいしょ	ばれいしょ	0.3	0.3	2.8	3
さといも類 (やつがしらを含む。)	さといも	0.2	0.2	1.1	1
かんしょ	かんしょ	0.2	0.2	2.5	3
やまいも (長いもをいう。)	やまいも	0.05	0.05	0.4	0
だいこん類 (ラディッシュを含む。)	だいこんの根	0.2	0.2	2.3	2
だいこん類 (ラディッシュを含む。)	だいこんの葉	5	5	41.3	40
かぶ類の根	かぶの根	0.1	0.1	0.7	1
かぶ類の葉	かぶの葉	5	5	13.3	10
はくさい	はくさい	0.5	0.5	6.5	7
キャベツ	キャベツ	3	3	28.6	30
ケール	ケール	5	5	40.2	40
こまつな	こまつな	5	5	21.2	20
きょうな	きょうな	5	5	16.7	20
チンゲンサイ	チンゲンサイ	5	5	37.1	40
カリフラワー	カリフラワー	1	1	7.4	7
ブロッコリー	ブロッコリー	2	2	12.0	10
その他のあぶらな科野菜	たかな	5	5	39.2	40
	菜花	5	5	13.8	10
しゅんぎく	しゅんぎく	10	10	32.6	30
レタス (サラダ菜及びちしゃを含む。)	レタス類	10	10	56.4	60
	非結球レタス類	10	10	40.3	40
	レタス	10	10	57.3	60
たまねぎ	たまねぎ	0.2	0.2	1.6	2
ねぎ (リーキを含む。)	ねぎ	5	5	19.1	20
にんにく	にんにく	0.02	0.02	0.0	0
にら	にら	5	5	6.7	7
アスパラガス	アスパラガス	0.5	0.5	1.0	1
わけぎ	わけぎ	3	3	5.9	6
その他のゆり科野菜	にんにくの芽	5	5	8.8	9
	らっきょう	5	5	5.3	5
にんじん	にんじん	0.2	0.2	0.9	1
	にんじんジュース	0.2	0.2	1.4	1
パセリ	パセリ (生)	3	3	0.5	1
	パセリ (乾燥)	3	3	2.7	3
セロリ	セロリ	3	3	16.5	20
みつば	みつば	5	5	4.0	4
その他のせり科野菜	せり	10	10	16.4	20
トマト	トマト	2	2	21.9	20
ピーマン	ピーマン	1	1	2.6	3
なす	なす	2	2	12.9	10
その他のなす科野菜	とうがらし (生)	2	2	3.2	3
	ししとう	2	2	2.0	2
きゅうり (ガーキンを含む。)	きゅうり	2	2	12.7	10
かぼちゃ (スカッシュを含む。)	かぼちゃ	0.7	0.7	6.9	7
	ズッキーニ	0.7	0.7	5.1	5
しろうり	しろうり	2	2	16.6	20
すいか	すいか	0.3	0.3	9.9	10

アセタミプリド推定摂取量（短期）：一般(1歳以上)

食品名 (基準値設定対象)	食品名 (ESTI推定対象)	基準値案 (ppm)	評価に用 いた数値 (ppm)	ESTI ($\mu\text{g}/\text{kg}$ 体重 /day)	ESTI/ARfD (%)
メロン類果実	メロン	0.5	0.5	8.5	9
その他のうり科野菜	とうがん	2	2	34.0	30
	にがうり	2	2	16.1	20
ほうれんそう	ほうれんそう	3	3	14.5	10
オクラ	オクラ	1	1	1.5	2
未成熟えんどう	未成熟えんどう (さや)	2	2	3.3	3
	未成熟えんどう (豆)	2	2	3.4	3
未成熟いんげん	未成熟いんげん	3	3	5.8	6
えだまめ	えだまめ	3	3	7.6	8
しいたけ	しいたけ	0.2	0.2	0.2	0
その他のきのこ類	きくらげ	0.2	0.2	0.2	0
	しめじ	0.2	0.2	0.3	0
	なめこ	0.2	0.2	0.3	0
	エリンギ	0.2	0.2	0.3	0
	ひらたけ	0.2	0.2	0.2	0
	まいたけ	0.2	0.2	0.3	0
	えのきたけ	0.2	0.2	0.3	0
その他の野菜	ずいき	5	5	50.6	50
	もやし	5	5	11.5	10
	れんこん	5	5	31.1	30
	そら豆 (生)	5	5	14.7	10
みかん	みかん	0.5	0.5	4.7	5
なつみかんの果実全体	なつみかん	2	2	24.9	20
レモン	レモン	2	2	4.2	4
オレンジ (ネーブルオレンジを含む。)	オレンジ	2	2	18.8	20
	オレンジ果汁	2	2	19.9	20
グレープフルーツ	グレープフルーツ	2	2	34.4	30
その他のかんきつ類果実	きんかん	2	2	4.8	5
	ぼんかん	2	2	21.0	20
	ゆず	2	2	3.2	3
	すだち	2	2	3.1	3
りんご	りんご	2	2	28.6	30
	りんご果汁	2	2	21.2	20
日本なし	日本なし	2	2	30.3	30
西洋なし	西洋なし	2	2	28.1	30
びわ	びわ	2	2	14.4	10
もも	もも	2	2	27.1	30
すもも (プルーンを含む。)	プルーン	3	3	17.6	20
うめ	うめ	3	3	4.1	4
おうとう (チェリーを含む。)	おうとう	5	5	12.5	10
いちご	いちご	3	3	11.4	10
ブルーベリー	ブルーベリー	2	2	2.9	3
ぶどう	ぶどう	5	5	67.4	70
かき	かき	1	1	14.3	10
キウイ	キウイ	0.2	0.2	1.1	1
その他の果実	いちじく	5	5	38.3	40
ぎんなん	ぎんなん	0.1	0.1	0.1	0
くり	くり	0.1	0.1	0.2	0
アーモンド	アーモンド	0.1	0.1	0.1	0
くるみ	くるみ	0.1	0.1	0.1	0
茶	緑茶類	30	30	18.2	20

ESTI：短期推定摂取量 (Estimated Short-Term Intake)

ESTI/ARfD(%)の値は、有効数字1桁 (値が100を超える場合は有効数字2桁) とし四捨五入して算出した。

○：基準値を用いて試算した場合にARfDを超えた食品については、最高残留濃度 (HR) を用いて短期摂取量の推計の精密化を図った。

アセタミプリド推定摂取量（短期）：幼小児（1～6歳）

食品名 (基準値設定対象)	食品名 (ESTI推定対象)	基準値案 (ppm)	評価に用いた 数値 (ppm)	ESTI (μ g/kg 体重 /day)	ESTI/ARfD (%)
小麦	小麦	0.3	0.3	0.9	1
大麦	大麦	3	3	2.1	2
	麦茶	3	3	5.3	5
とうもろこし	スイートコーン	0.2	0.2	4.8	5
大豆	大豆	0.3	0.3	0.3	0
らっかせい	らっかせい	0.2	0.2	0.2	0
ばれいしょ	ばれいしょ	0.3	0.3	6.8	7
さといも類（やつがしらを含む。）	さといも	0.2	0.2	2.5	3
かんしょ	かんしょ	0.2	0.2	5.0	5
やまいも（長いもをいう。）	やまいも	0.05	0.05	0.7	1
だいこん類（ラディッシュを含む。）の根	だいこんの根	0.2	0.2	4.4	4
はくさい	はくさい	0.5	0.5	7.8	8
キャベツ	キャベツ	3	3	46.9	50
こまつな	こまつな	5	5	44.4	40
ブロッコリー	ブロッコリー	2	2	28.8	30
レタス（サラダ菜及びちしゃを含む。）	レタス類	10	10	98.2	100
	非結球レタス類	10	○ 2.67	37.1	40
	レタス	10	10	88.3	90
たまねぎ	たまねぎ	0.2	0.2	3.5	4
ねぎ（リーキを含む。）	ねぎ	5	5	32.4	30
にんにく	にんにく	0.02	0.02	0.0	0
にら	にら	5	5	10.5	10
にんじん	にんじん	0.2	0.2	2.1	2
パセリ	パセリ（生）	3	3	0.5	1
トマト	トマト	2	2	54.3	50
ピーマン	ピーマン	1	1	6.5	7
なす	なす	2	2	31.3	30
きゅうり（ガーキンを含む。）	きゅうり	2	2	29.2	30
かぼちゃ（スカッシュを含む。）	かぼちゃ	0.7	0.7	11.2	10
すいか	すいか	0.3	0.3	26.0	30
メロン類果実	メロン	0.5	0.5	14.7	10
ほうれんそう	ほうれんそう	3	3	33.7	30
オクラ	オクラ	1	1	4.3	4
未成熟えんどう	未成熟えんどう（さや）	2	2	2.5	3
	未成熟えんどう（豆）	2	2	3.6	4
未成熟いんげん	未成熟いんげん	3	3	12.1	10
えだまめ	えだまめ	3	3	8.4	8
しいたけ	しいたけ	0.2	0.2	0.4	0
その他のきのこ類	しめじ	0.2	0.2	0.4	0
	えのきたけ	0.2	0.2	0.4	0
その他の野菜	もやし	5	5	21.0	20
	れんこん	5	5	51.4	50
みかん	みかん	0.5	0.5	13.7	10
オレンジ（ネーブルオレンジを含む。）	オレンジ	2	2	53.9	50
	オレンジ果汁	2	2	35.7	40
りんご	りんご	2	2	64.2	60
	りんご果汁	2	2	67.5	70
日本なし	日本なし	2	2	57.5	60
もも	もも	2	2	84.8	80
うめ	うめ	3	3	10.2	10
いちご	いちご	3	3	32.4	30
ぶどう	ぶどう	5	○ 2.88	88.2	90
かき	かき	1	1	20.9	20
茶	緑茶類	30	30	28.9	30

ESTI：短期推定摂取量（Estimated Short-Term Intake）

ESTI/ARfD(%)の値は、有効数字1桁（値が100を超える場合は有効数字2桁）とし四捨五入して算出した。

○：基準値を用いて試算した場合にARfDを超えた食品については、最高残留濃度（HR）を用いて短期摂取量の推計の精密化を図った。

(参考)

これまでの経緯

平成 7年	11月28日	初回農薬登録
平成17年	11月29日	残留農薬基準告示
平成20年	2月12日	厚生労働大臣から食品安全委員会委員長あて残留農薬設定に係る食品健康影響評価について要請
平成20年	8月29日	食品安全委員会委員長から厚生労働大臣あてに食品健康影響評価について通知
平成22年	8月15日	残留農薬基準告示
平成22年	2月25日	農林水産省から厚生労働省へ農薬登録に係る連絡及び基準値設定依頼（適用拡大：麦類、豆類（種実）等）
平成22年	8月11日	厚生労働大臣から食品安全委員会委員長あて残留農薬設定に係る食品健康影響評価について要請
平成23年	6月 9日	食品安全委員会委員長から厚生労働大臣あてに食品健康影響評価について通知
平成26年	5月20日	農林水産省から厚生労働省へはちみつにおける基準値設定依頼
平成26年	6月 4日	農林水産省から厚生労働省へ農薬登録に係る連絡及び基準値設定依頼（適用拡大：かんしょ、にんじん等）
平成26年	7月 1日	厚生労働大臣から食品安全委員会委員長あて残留農薬設定に係る食品健康影響評価について要請
平成26年	12月16日	食品安全委員会委員長から厚生労働大臣あてに食品健康影響評価について通知
平成27年	1月15日	薬事・食品衛生審議会へ諮問
平成27年	1月20日	薬事・食品衛生審議会食品衛生分科会農薬・動物用医薬品部会

● 薬事・食品衛生審議会食品衛生分科会農薬・動物用医薬品部会

[委員]

石井	里枝	埼玉県衛生研究所水・食品担当部長
延東	真	東京海洋大学大学院海洋科学技術研究科教授
○大野	泰雄	公益財団法人木原記念横浜生命科学振興財団理事長
尾崎	博	東京大学大学院農学生命科学研究科獣医薬理学教室教授
斉藤	貢一	星薬科大学薬品分析化学教室教授
佐藤	清	一般財団法人残留農薬研究所技術顧問
高橋	美幸	農業・食品産業技術総合研究機構動物衛生研究所上席研究員
永山	敏廣	明治薬科大学薬学部薬学教育研究センター薬学教育部門教授
根本	了	国立医薬品食品衛生研究所食品部第一室長
宮井	俊一	一般社団法人日本植物防疫協会技術顧問
山内	明子	日本生活協同組合連合会執行役員組織推進本部長
由田	克士	大阪市立大学大学院生活科学研究科公衆栄養学教授
吉成	浩一	静岡県立大学薬学部衛生分子毒性学分野教授
鱈渕	英機	大阪市立大学大学院医学研究科分子病理学教授

(○：部会長)