

消費支出階級五十分位別消費データ分析の進捗状況②

消費支出階級五十分位別消費データ分析の進捗状況②

- 前回の基準部会において、全国消費実態調査の消費データの分析に当たり、年収階級五十分位別の消費動向の分析に加えて、消費支出には、収入のほかに貯蓄などの影響も反映されていることを考慮して、消費支出階級五十分位別の消費動向の分析を行った。
- この消費支出階級五十分位別の消費動向の分析に際して、消費構造に着目した分析を行う観点から、家計調査における支出弾力性の計算方法を基に、「固定的経費」と「変動的経費」に分類した上で、それぞれの支出額及び支出割合の集計を行ったところであるが、分析に当たって、検討作業班において以下の議論を行った。
 - 「支出弾力性」…消費支出総額が1%変化する時に各財・サービスが何%変化するかを示した指標
 - 「固定的経費」…食費や光熱水費など、生活に必需的な費目（支出弾力性が0より大きく1未満の場合）
 - 「変動的経費」…被服費や教養娯楽費など、所得の状況によって比較的変動しやすい必需的な費目（支出弾力性が1以上の場合）

固定的経費・変動的経費の集計方法の変更点

	第31回基準部会で集計した方法	追加・修正案	理由
経費の分類方法	「品目分類」を用いて集計	「用途分類」を用いる形に変更	「品目分類」では、社会参加支出とされる交際費を正確に捉えることができないため。
	「中分類項目」の支出費目を使って分類	分類する支出費目を「小分類項目」に変更	例えば、中分類項目「外食」の内訳をみると、「一般外食」や「学校給食」となっており、小分類項目の支出費目についても、世帯類型によって支出弾力性が異なることが考えられるため。
支出弾力性の算出方法	収入階級別の消費支出の平均値を用いて回帰分析を実施	回帰分析をデータサンプルから直接行うことに変更	回帰分析の精度を向上させるため。

(参考) 平成26年全国消費実態調査における消費支出の集計方法(品目分類・用途分類)

- 品目分類は、世帯が購入したものを、同一商品は同一項目に分類する方法
- 用途分類は、世帯が購入したもののうち、世帯以外の人のため、贈答又は接待を目的として購入したのものについては「交際費」として分類し、その他のものについては、品目分類で分類する方法
- ※ 例えば、菓子を贈答用に購入した場合、品目分類では、「食料」のうちの「菓子」に分類されるが、用途分類では、「その他の消費支出」のうちの「交際費」に分類される。

【変更後の支出弾力性の算出方法】

1 回帰式

$$\ln(C_i) = \text{const}_i + \eta_i \ln(Y)$$

C_i : 第*i*支出項目の金額

Y : 消費支出額

η_i : 第*i*支出項目の支出弾力性

※集計用乗率をウェイトとする最小二乗法により計算。

なお、 $C_i = 0$ の場合は、 $\ln(C_i) = 0$ とした。

2 使用データ

平成26年全国消費実態調査における世帯類型別の消費支出総額及び用途分類における各支出項目別金額

3 固定的経費、変動的経費の分類方法

- (1) 回帰に用いた各支出項目の支出弾力性(η_i)のt値が有意(有意水準=5%)であった項目を選択する。
- (2) (1)に該当した支出弾力性の値が $1 \leq \eta_i$ であれば変動的経費、 $0 < \eta_i < 1$ であれば固定的経費に分類する。
- (3) t値が有意でない、または、 $\eta_i \leq 0$ の項目は、その上位項目の固定的・変動的経費の格付で代替する。

用途分類による固定的経費と変動的経費の分類結果①

	高齢単身世帯	高齢夫婦世帯	夫婦子1人世帯 (勤労者世帯)
食料	固定	固定	固定
穀類	固定	固定	固定
米	固定	固定	固定
パン	固定	固定	固定
麺類	固定	固定	固定
他の穀類	固定	固定	固定
魚介類	固定	固定	固定
生鮮魚介	固定	固定	固定
塩干魚介	固定	固定	固定
魚肉練製品	固定	固定	固定
他の魚介加工品	固定	固定	固定
肉類	固定	固定	固定
生鮮肉	固定	固定	固定
加工肉	固定	固定	固定
乳卵類	固定	固定	固定
牛乳	固定	固定	固定
乳製品	固定	固定	固定
卵	固定	固定	固定
野菜・海藻	固定	固定	固定
生鮮野菜	固定	固定	固定
乾物・海藻	固定	固定	固定
大豆加工品	固定	固定	固定
他の野菜・海藻加工品	固定	固定	固定
果物	固定	固定	固定
生鮮果物	固定	固定	固定
果物加工品	固定	固定	固定
油脂・調味料	固定	固定	固定
油脂	固定	固定	固定
調味料	固定	固定	固定
菓子類	固定	固定	固定
調理食品	固定	固定	固定
主食的調理食品	固定	固定	固定
他の調理食品	固定	固定	固定
飲料	固定	固定	固定
茶類	変動	変動	変動
コーヒー・ココア	変動	固定	変動
他の飲料	固定	固定	固定
酒類	固定	変動	変動
外食	変動	変動	変動
一般外食	変動	変動	変動
学校給食	変動	変動	変動
賄い費	固定	固定	固定

出典:「平成26年全国消費実態調査」(総務省統計局)(厚生労働省による特別集計)

用途分類による固定的経費と変動的経費の分類結果②

	高齢単身世帯	高齢夫婦世帯	夫婦子1人世帯 (勤労者世帯)
住居	変動	変動	変動
家賃地代	変動	変動	固定
設備修繕・維持	変動	変動	変動
設備材料	固定	変動	固定
工事その他のサービス	変動	変動	変動
光熱・水道	固定	固定	固定
電気代	固定	固定	固定
ガス代	固定	固定	固定
他の光熱	固定	固定	固定
上下水道料	固定	固定	固定
家具・家事用品	変動	変動	固定
家庭用耐久財	変動	変動	変動
家事用耐久財	固定	変動	変動
冷暖房用器具	固定	固定	固定
一般家具	変動	固定	固定
室内装備・装飾品	変動	変動	固定
寝具類	固定	固定	固定
家事雑貨	変動	変動	固定
家事用消耗品	固定	固定	固定
家事サービス	固定	変動	変動
被服及び履物	変動	変動	変動
和服	固定	固定	変動
洋服	変動	変動	変動
男子用洋服	固定	変動	変動
婦人用洋服	変動	変動	変動
子供用洋服	変動	変動	変動
シャツ・セーター類	変動	変動	変動
男子用シャツ・セーター類	固定	変動	変動
婦人用シャツ・セーター類	変動	変動	変動
子供用シャツ・セーター類	変動	変動	固定
下着類	固定	変動	変動
男子用下着類	固定	固定	固定
婦人用下着類	固定	変動	変動
子供用下着類	固定	固定	変動
生地・糸類	固定	固定	固定
他の被服	変動	変動	変動
履物類	変動	変動	変動
被服関連サービス	変動	変動	変動

出典:「平成26年全国消費実態調査」(総務省統計局)(厚生労働省による特別集計)

用途分類による固定的経費と変動的経費の分類結果③

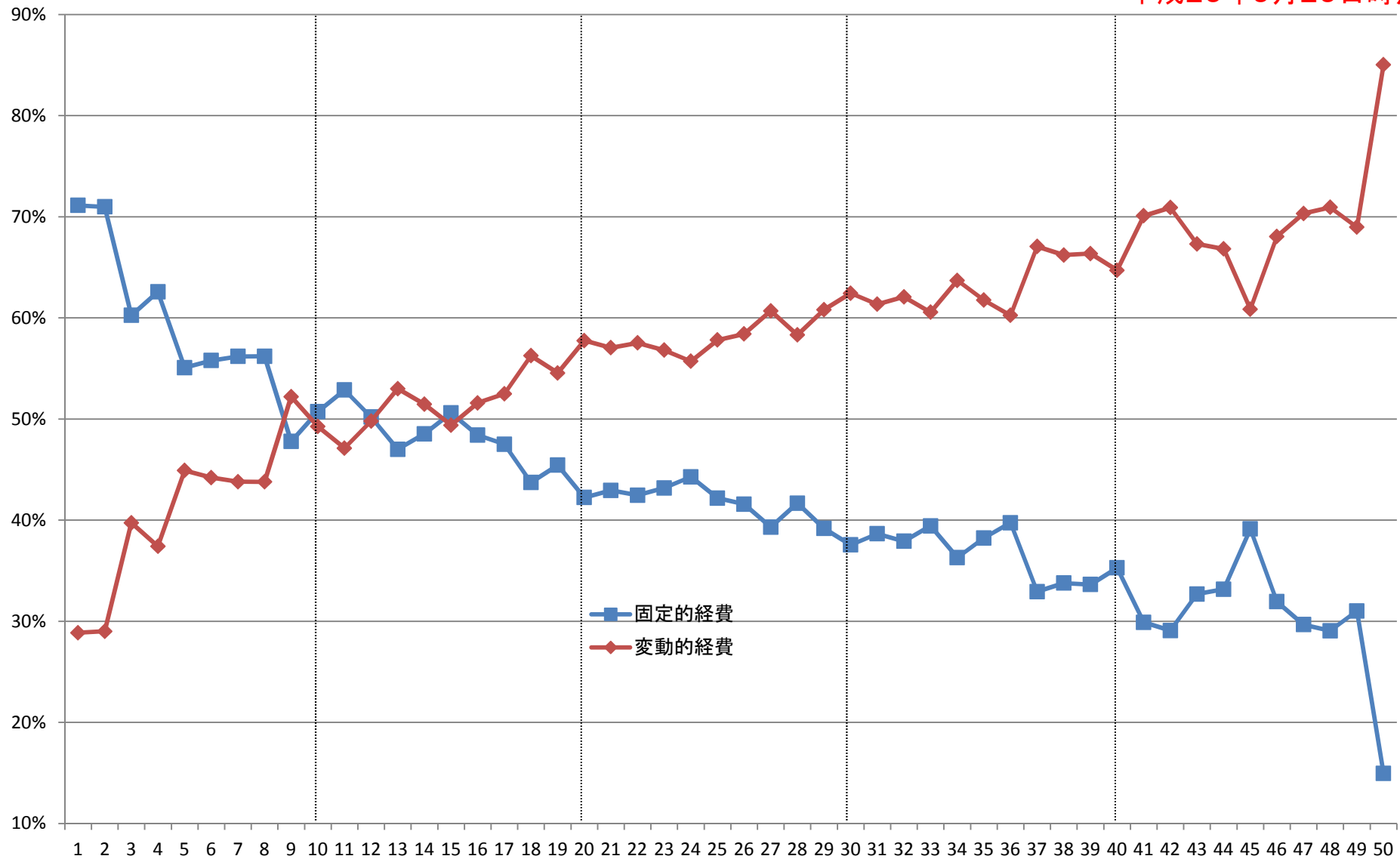
	高齢単身世帯	高齢夫婦世帯	夫婦子1人世帯 (勤労者世帯)
保健医療	変動	変動	変動
医薬品	変動	変動	変動
健康保持用摂取品	変動	変動	変動
保健医療用品・器具	固定	変動	固定
保健医療サービス	変動	変動	変動
交通・通信	変動	変動	変動
交通	変動	変動	変動
自動車等関係費	変動	変動	変動
自動車等購入	変動	固定	固定
自転車購入	変動	固定	固定
自動車等維持	変動	変動	変動
通信	固定	固定	固定
教育	固定	固定	変動
授業料等	固定	固定	変動
教科書・学習参考教材	固定	固定	固定
補習教育	固定	固定	変動
教養娯楽	変動	変動	変動
教養娯楽用耐久財	固定	変動	変動
教養娯楽用品	変動	変動	変動
書籍・他の印刷物	変動	固定	変動
教養娯楽サービス	変動	変動	変動
宿泊料	変動	変動	変動
パック旅行費	変動	変動	変動
月謝類	変動	変動	変動
他の教養娯楽サービス	変動	変動	変動
その他の消費支出	変動	変動	変動
諸雑費	変動	変動	変動
理美容サービス	変動	変動	変動
理美容用品	変動	変動	変動
身の回り用品	変動	変動	変動
たばこ	変動	変動	変動
他の諸雑費	変動	変動	変動
こづかい(使途不明)	固定	変動	変動
交際費	変動	変動	変動
食料	変動	変動	変動
家具・家事用品	変動	固定	固定
被服及び履物	固定	変動	固定
教養娯楽	変動	変動	固定
他の物品サービス	固定	変動	変動
贈与金	変動	変動	変動
他の交際費	変動	変動	変動
仕送り金	固定	固定	変動

注：高齢単身世帯の教育については、有意な結果とならなかったため、高齢夫婦世帯に倣い「固定」とした。
 出典：「平成26年全国消費実態調査」(総務省統計局)(厚生労働省による特別集計)

消費支出階級五十分位における消費支出費目別にみた固定的経費・変動的経費の状況

(1) 高齢単身世帯 ① 支出割合

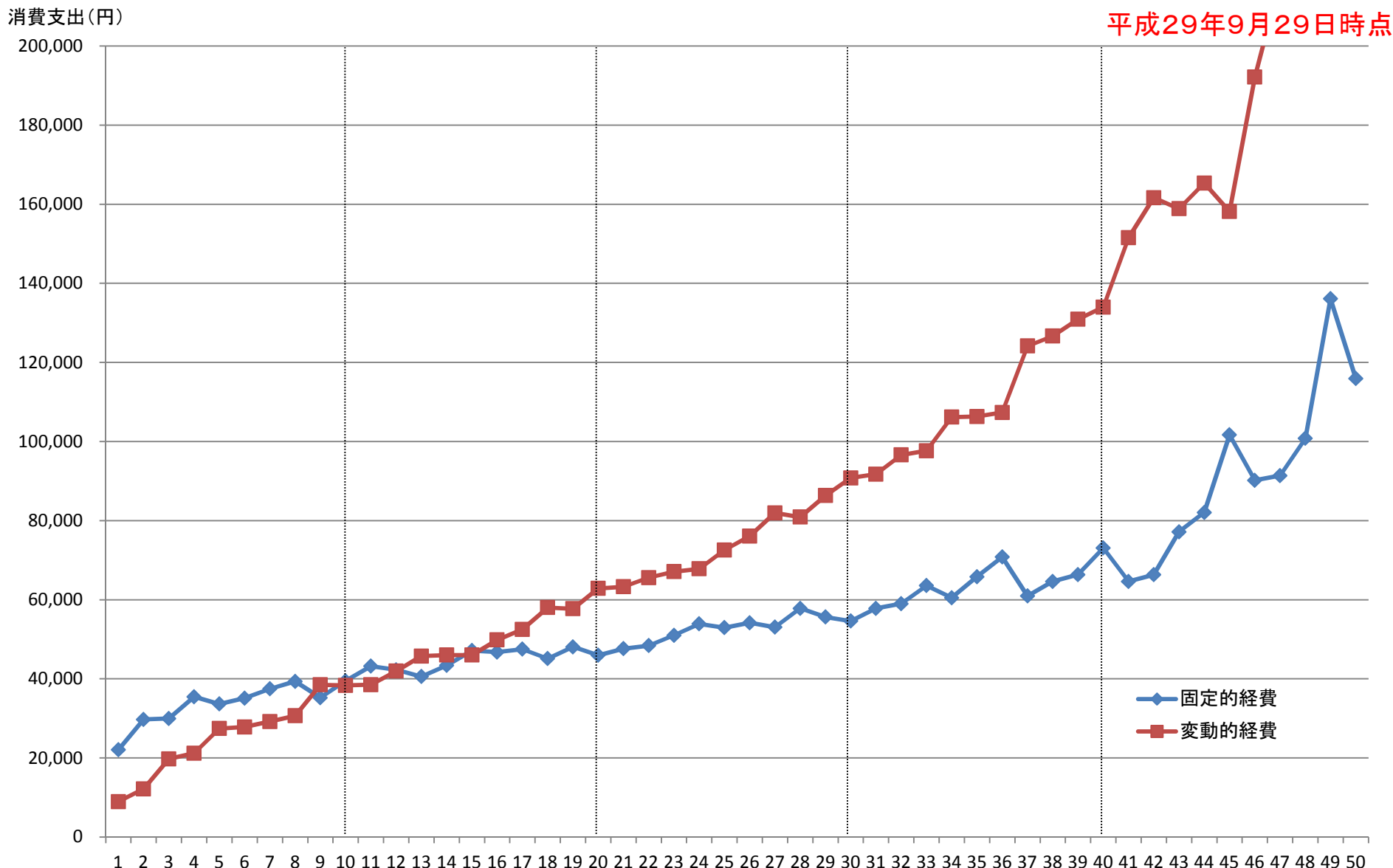
平成29年9月29日時点



出典:「平成26年全国消費実態調査」(総務省統計局)(厚生労働省による特別集計)

消費支出階級五十分位における消費支出費目別にみた固定的経費・変動的経費の状況

(1) 高齢単身世帯 ② 支出額

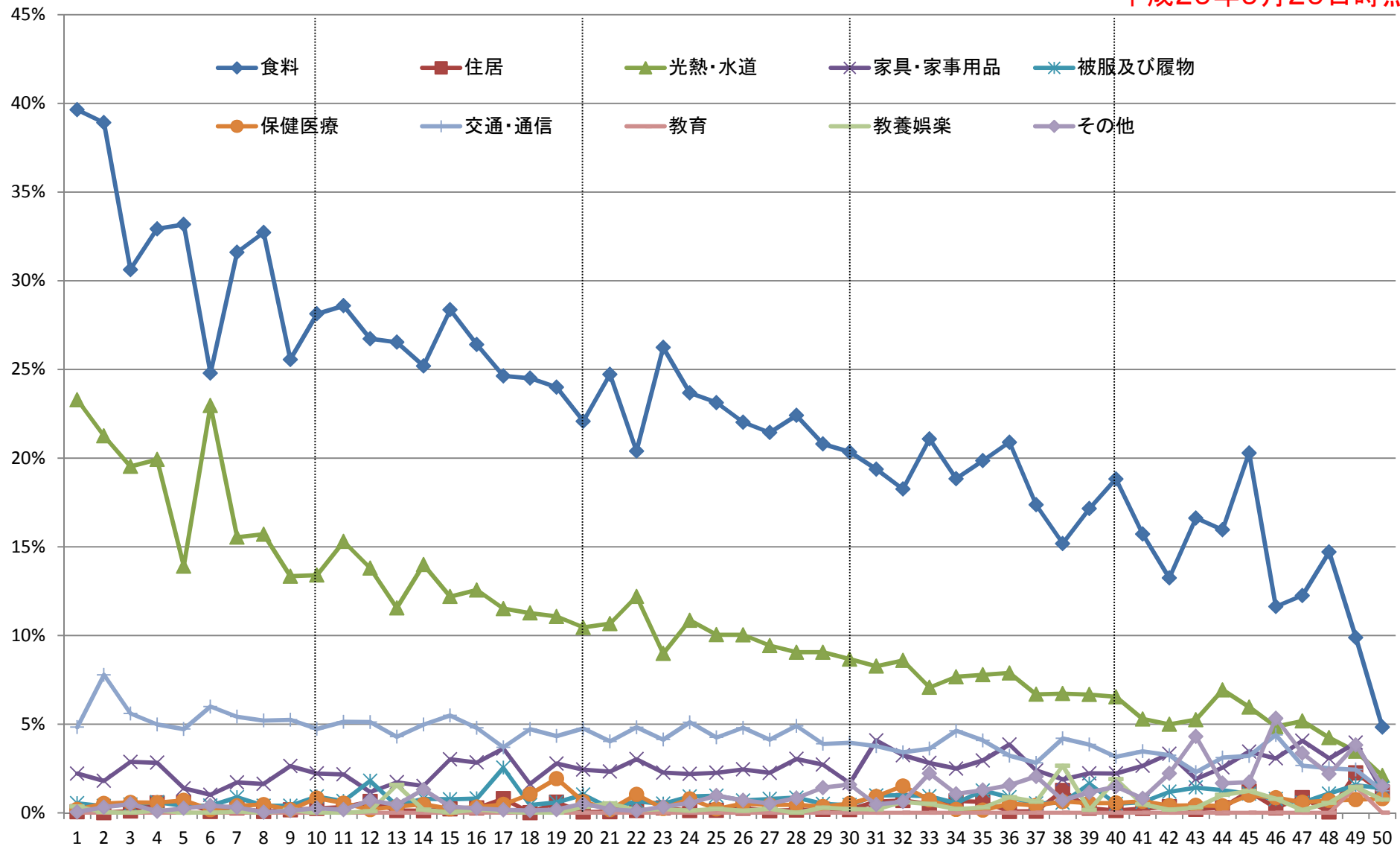


出典:「平成26年全国消費実態調査」(総務省統計局)(厚生労働省による特別集計)

消費支出階級五十分位における消費支出費目別にみた固定的経費・変動的経費の状況

(1) 高齢単身世帯 ③消費支出に占める固定的経費における各消費支出費目割合

平成29年9月29日時点

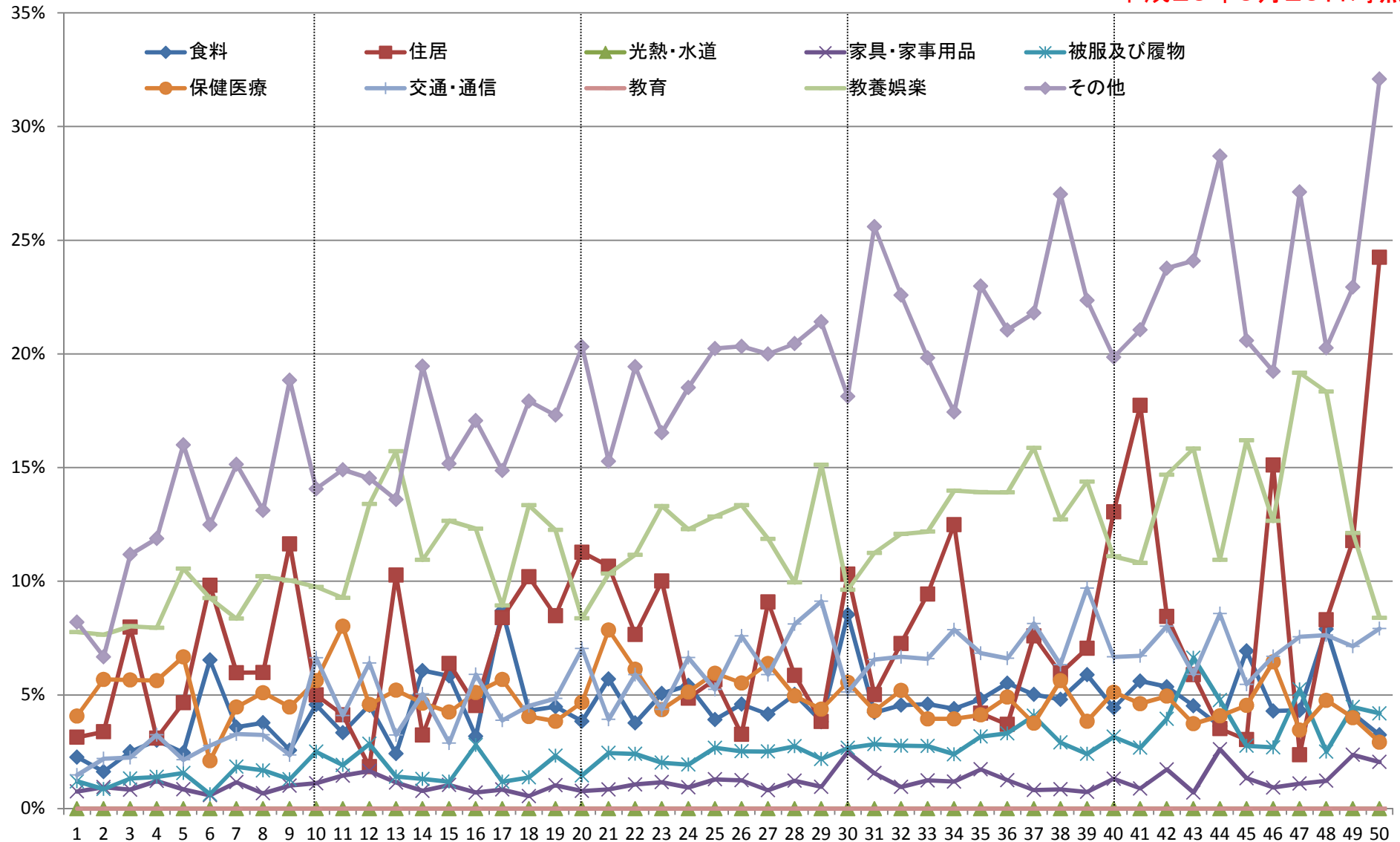


出典:「平成26年全国消費実態調査」(総務省統計局)(厚生労働省による特別集計)

消費支出階級五十分位における消費支出費目別にみた固定的経費・変動的経費の状況

(1) 高齢単身世帯 ④消費支出に占める変動的経費における各消費支出費目割合

平成29年9月29日時点

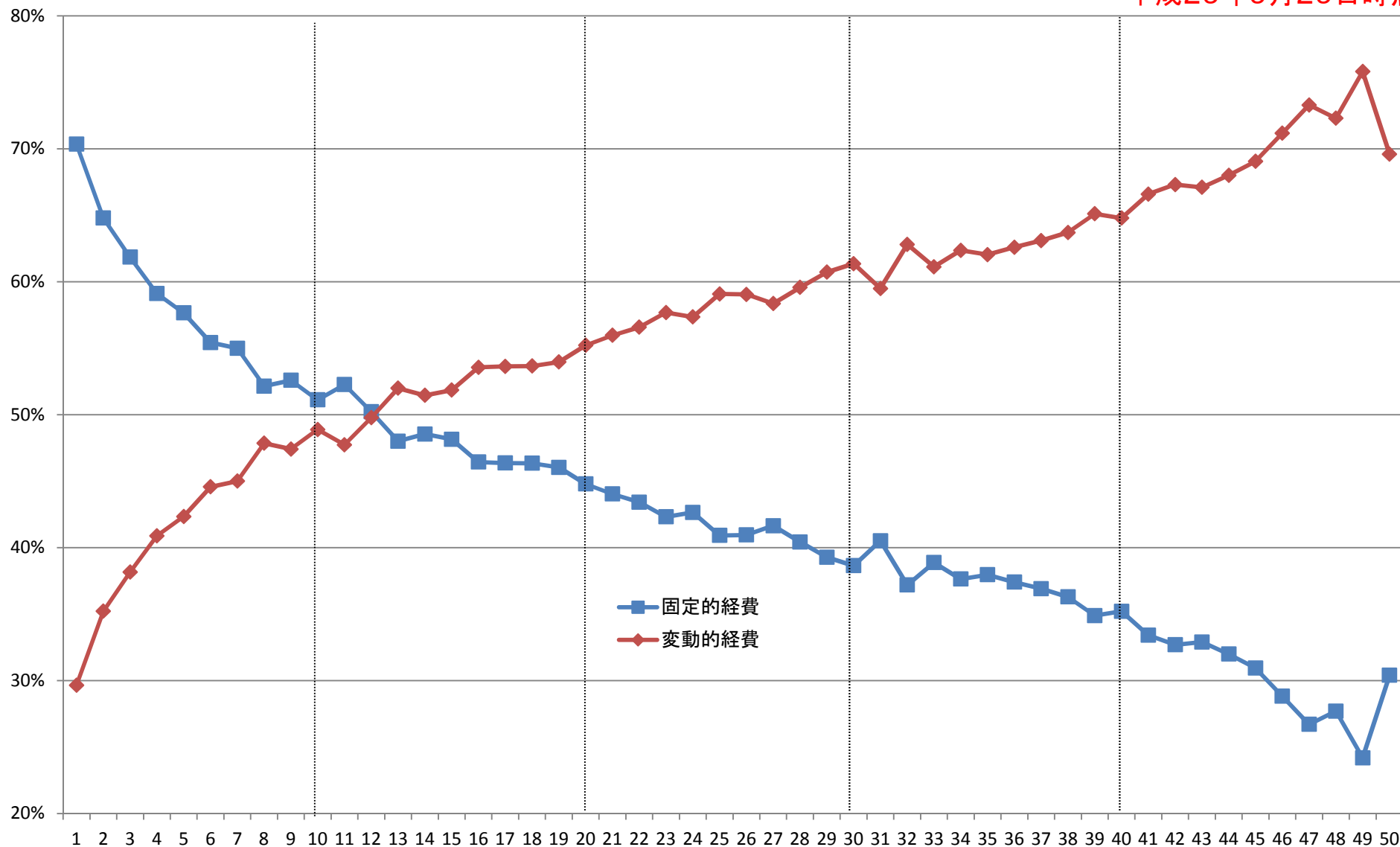


出典:「平成26年全国消費実態調査」(総務省統計局)(厚生労働省による特別集計)

消費支出階級五十分位における消費支出費目別にみた固定的経費・変動的経費の状況

(2) 高齢夫婦世帯 ①支出割合

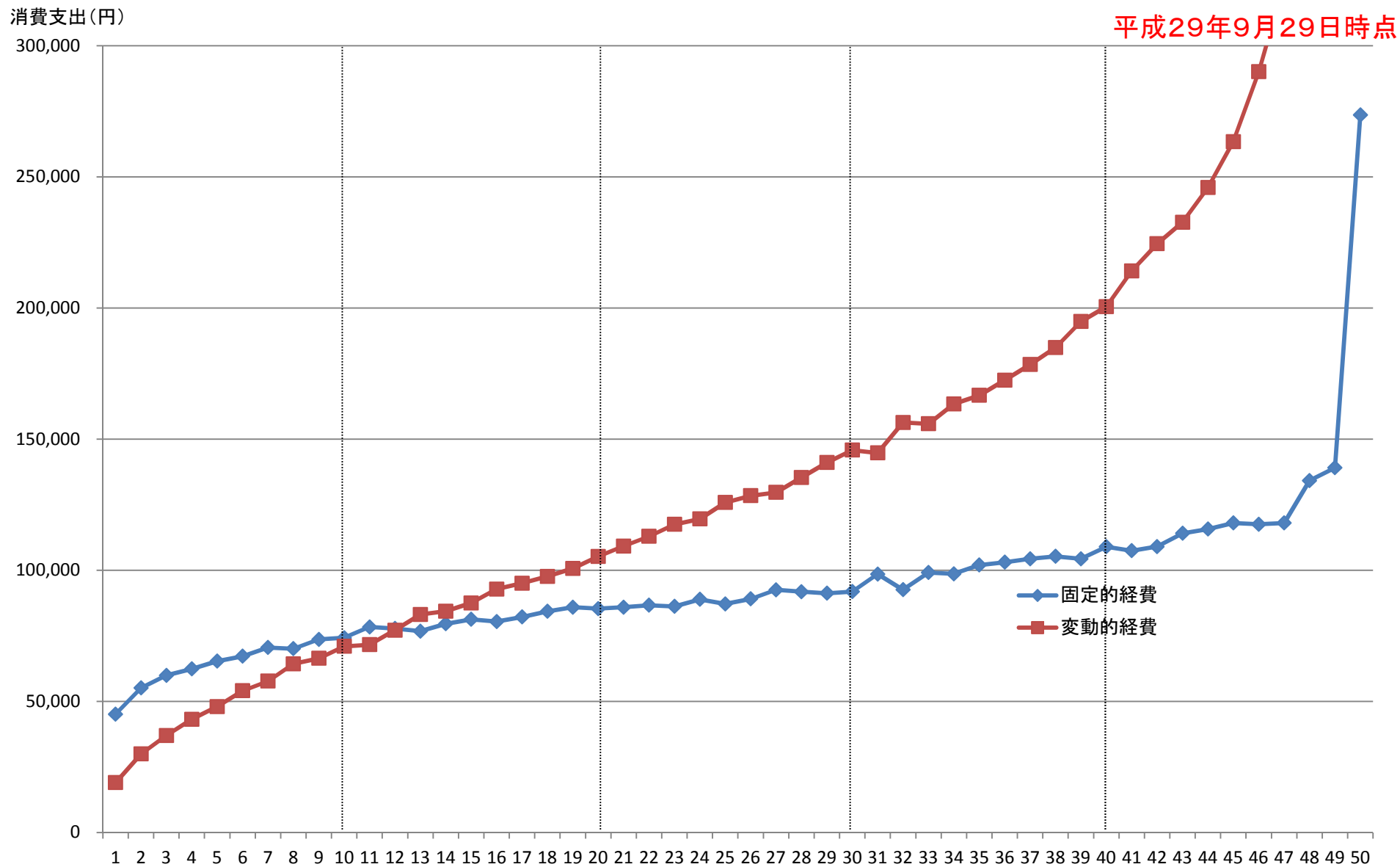
平成29年9月29日時点



出典:「平成26年全国消費実態調査」(総務省統計局)(厚生労働省による特別集計)

消費支出階級五十分位における消費支出費目別にみた固定的経費・変動的経費の状況

(2) 高齢夫婦世帯 ②支出額

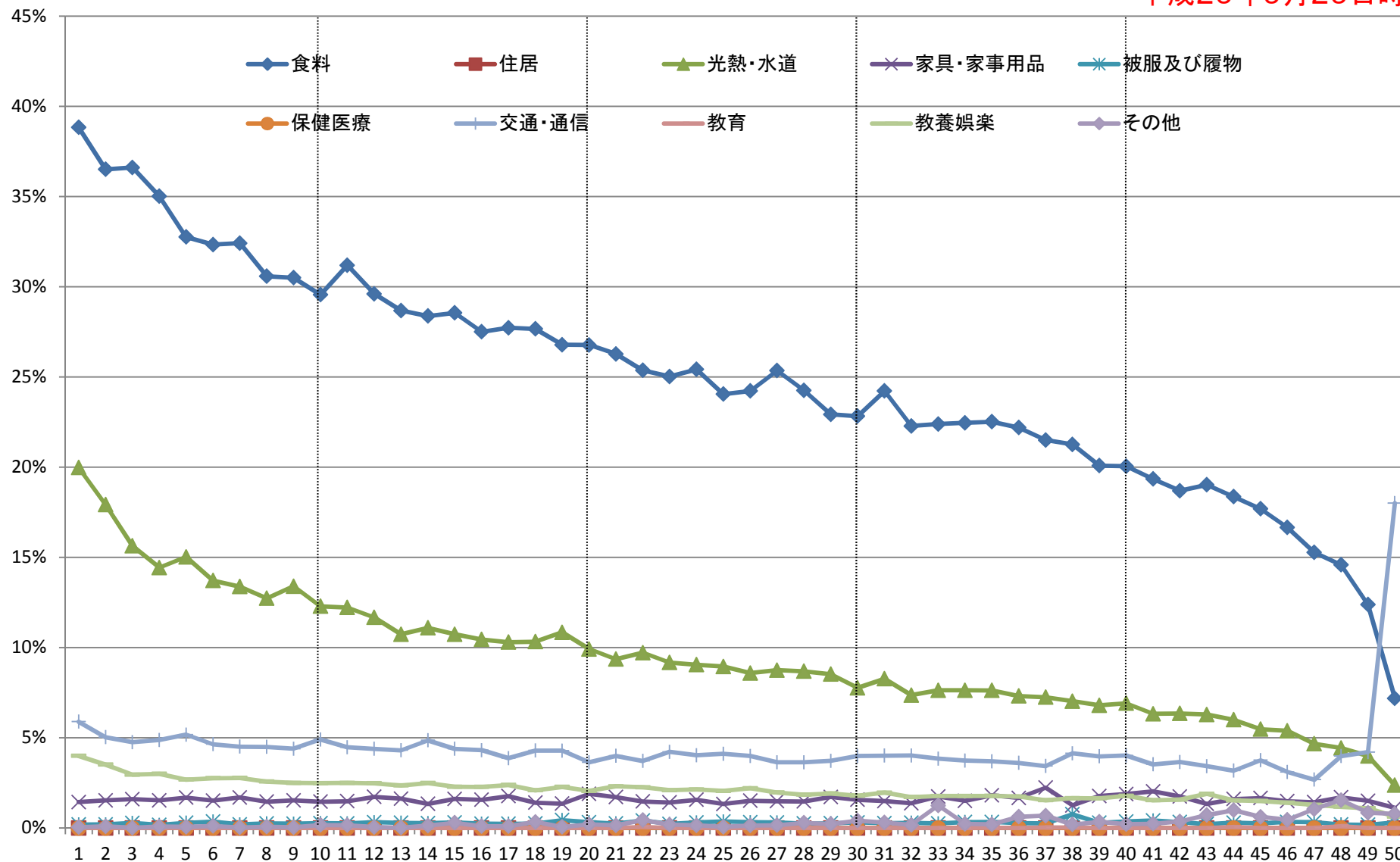


出典:「平成26年全国消費実態調査」(総務省統計局)(厚生労働省による特別集計)

消費支出階級五十分位における消費支出費目別にみた固定的経費・変動的経費の状況

(2) 高齢夫婦世帯 ③消費支出に占める固定的経費における各消費支出費目割合

平成29年9月29日時点

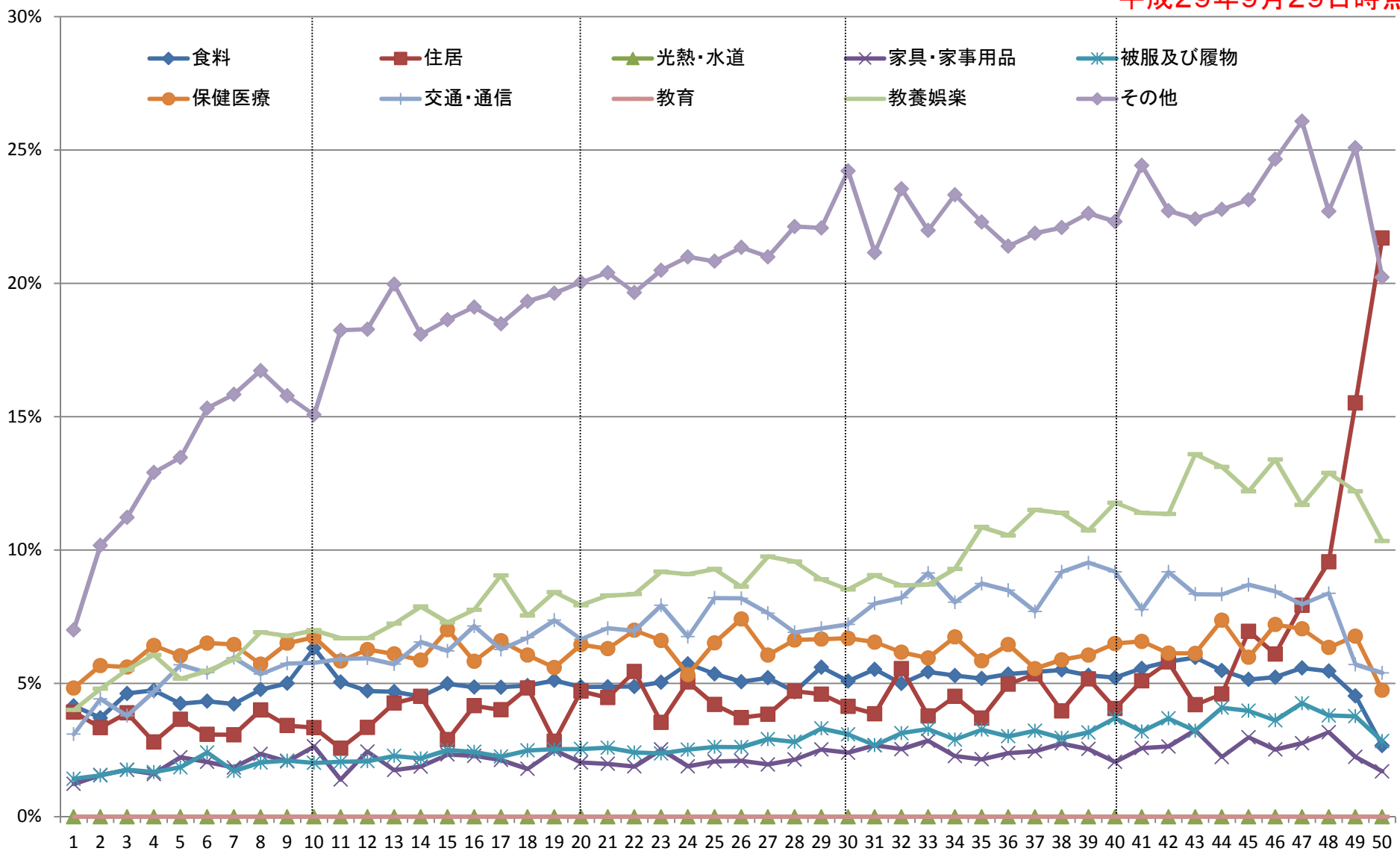


出典:「平成26年全国消費実態調査」(総務省統計局)(厚生労働省による特別集計)

消費支出階級五十分位における消費支出費目別にみた固定的経費・変動的経費の状況

(2) 高齢夫婦世帯 ④消費支出に占める変動的経費における各消費支出費目割合

平成29年9月29日時点

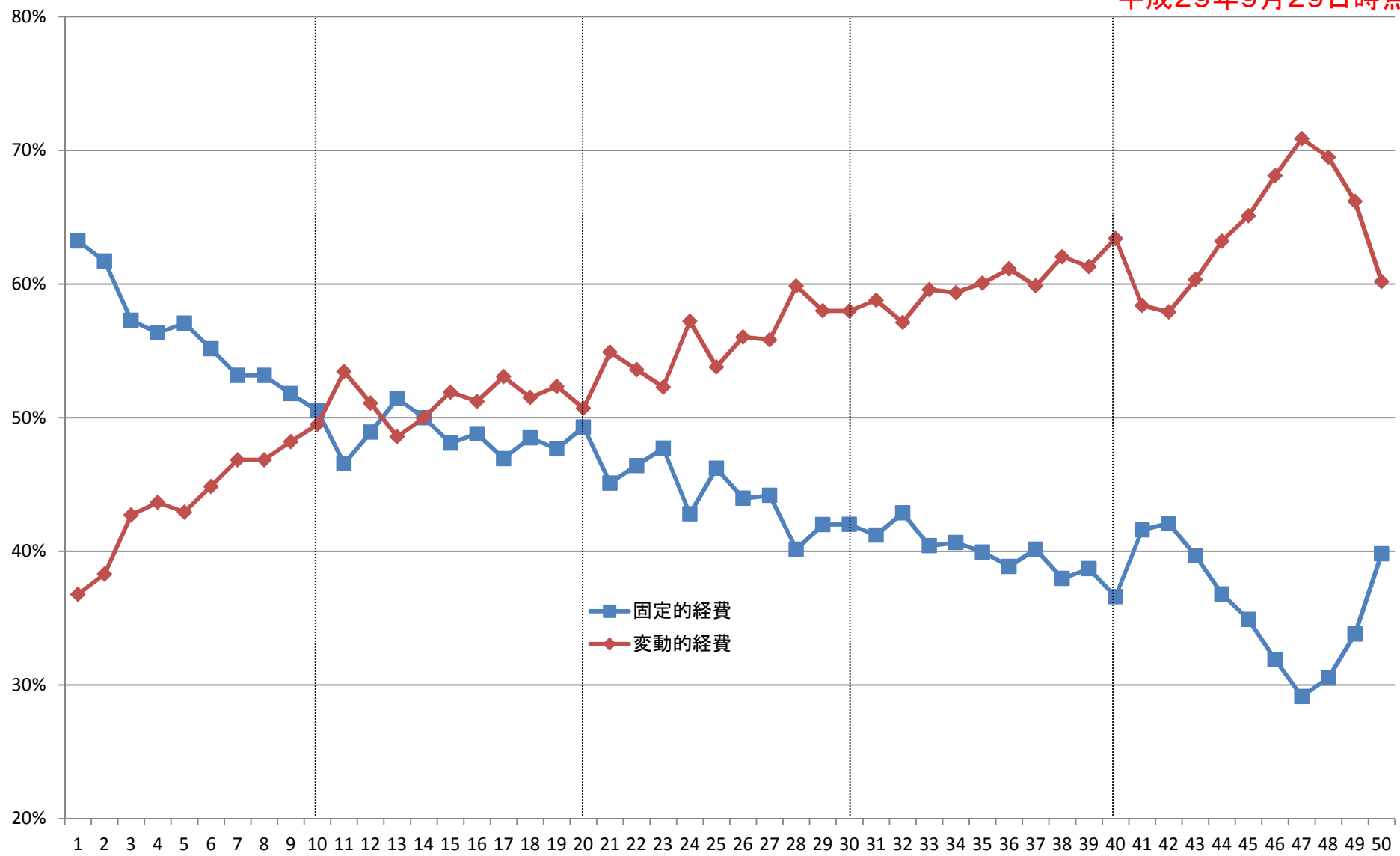


出典：「平成26年全国消費実態調査」(総務省統計局)(厚生労働省による特別集計)

消費支出階級五十分位における消費支出費目別にみた固定的経費・変動的経費の状況

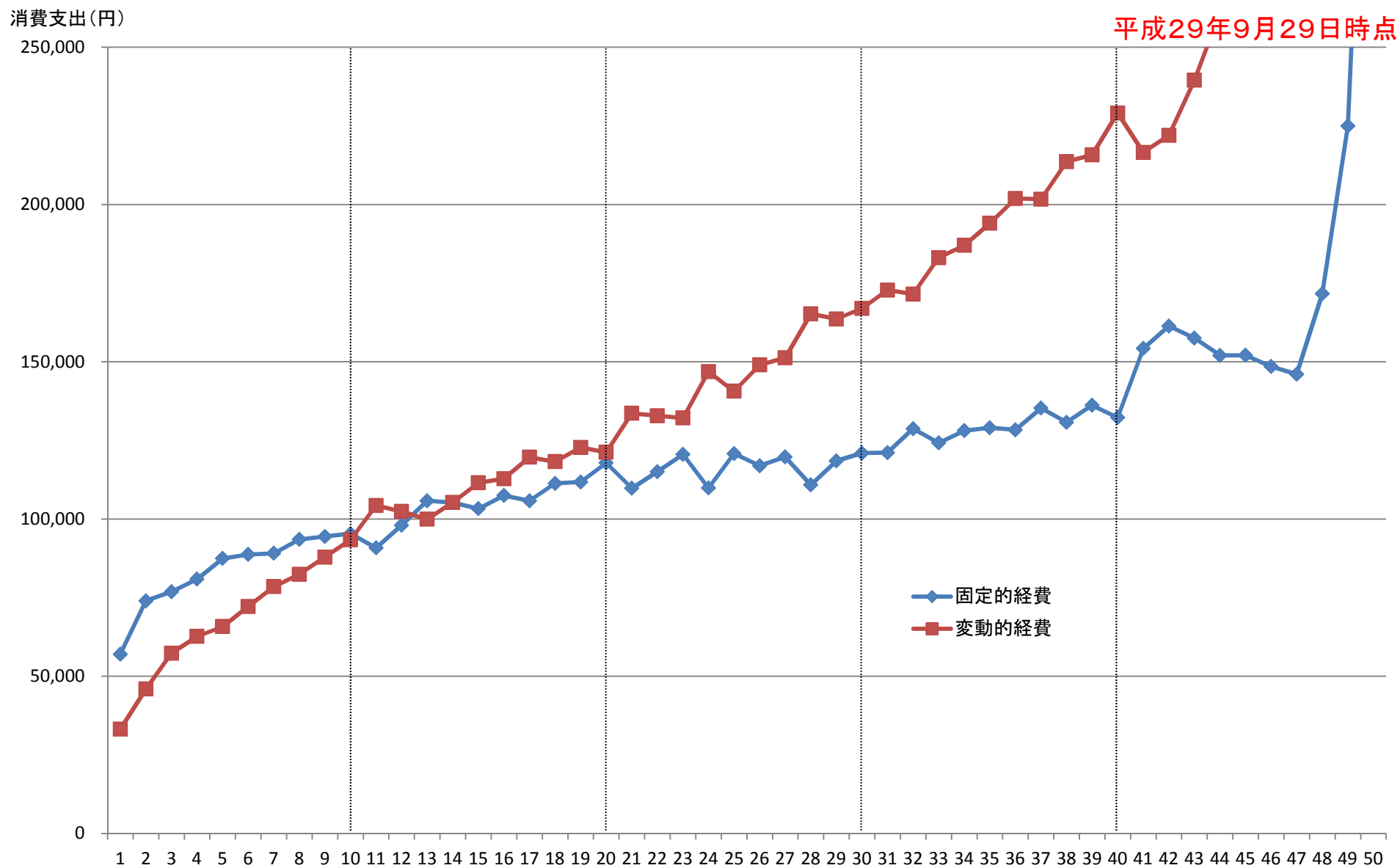
(3) 夫婦子1人世帯(勤労者世帯) ①支出割合

平成29年9月29日時点



出典:「平成26年全国消費実態調査」(総務省統計局)(厚生労働省による特別集計)

消費支出階級五十分位における消費支出費目別にみた固定的経費・変動的経費の状況 (3) 夫婦子1人世帯(勤労者世帯) ②支出額

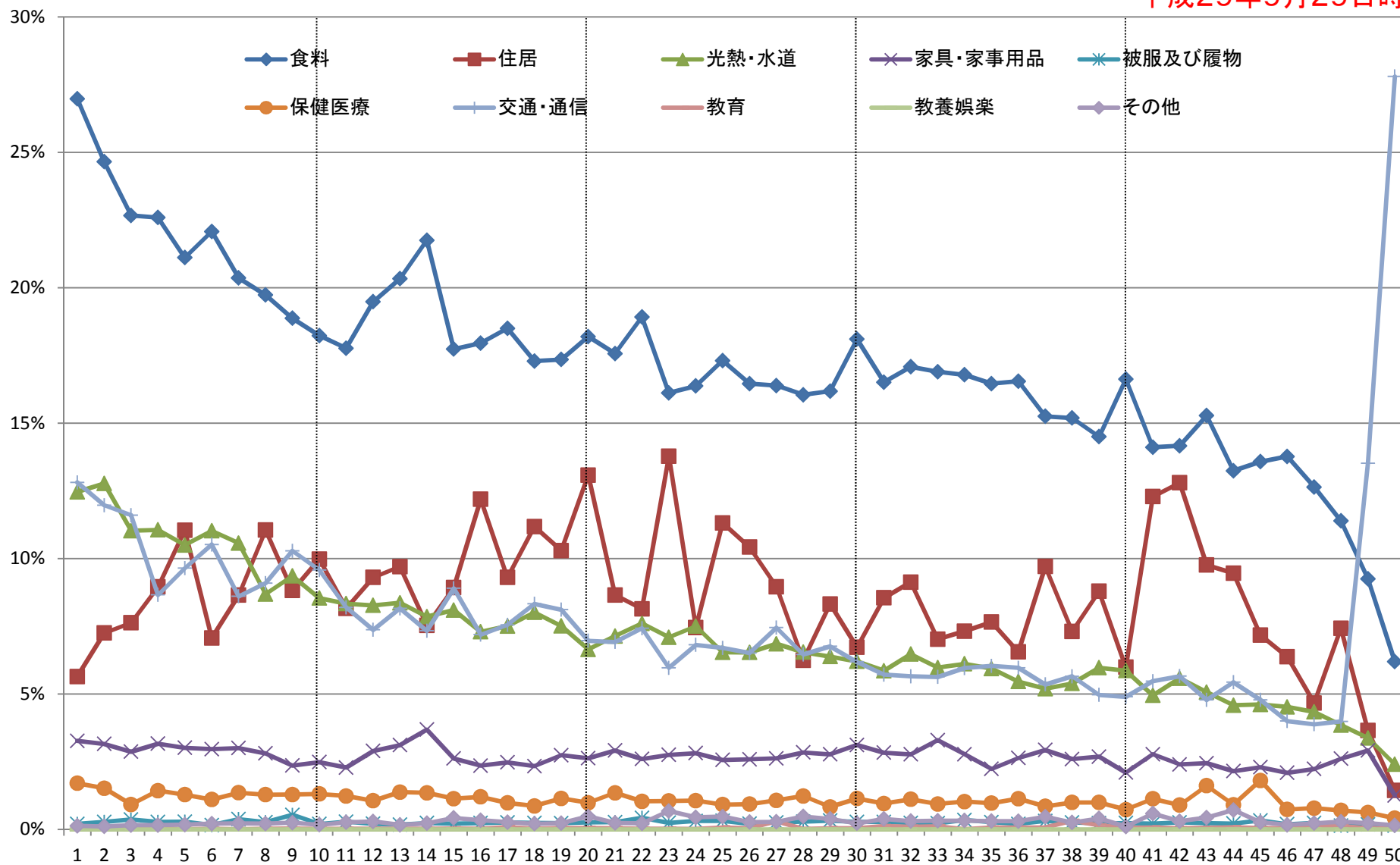


出典:「平成26年全国消費実態調査」(総務省統計局)(厚生労働省による特別集計)

消費支出階級五十分位における消費支出費目別にみた固定的経費・変動的経費の状況

(3) 夫婦子1人世帯(勤労者世帯) ③消費支出に占める固定的経費における各消費支出費目割合

平成29年9月29日時点

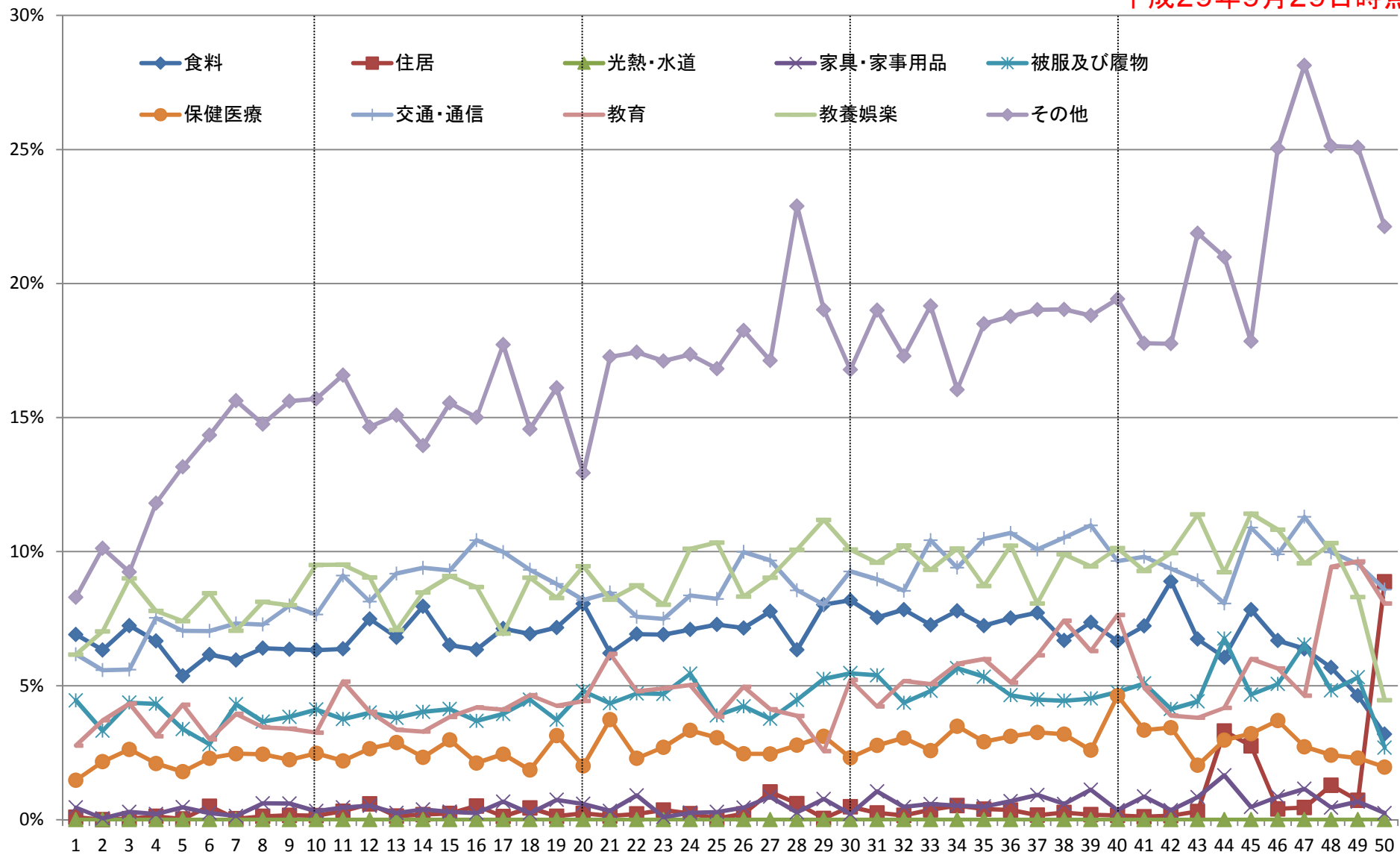


出典:「平成26年全国消費実態調査」(総務省統計局)(厚生労働省による特別集計)

消費支出階級五十分位における消費支出費目別にみた固定的経費・変動的経費の状況

(3) 夫婦子1人世帯(勤労者世帯) ④消費支出に占める変動的経費における各消費支出費目割合

平成29年9月29日時点



出典:「平成26年全国消費実態調査」(総務省統計局)(厚生労働省による特別集計)