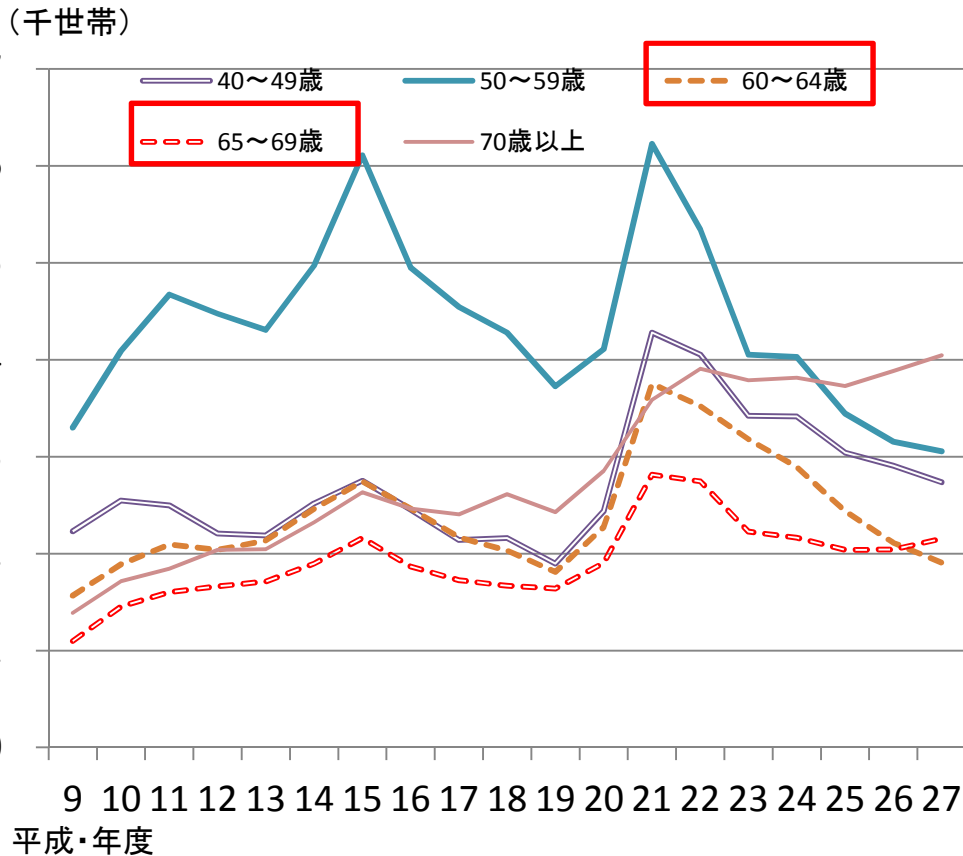


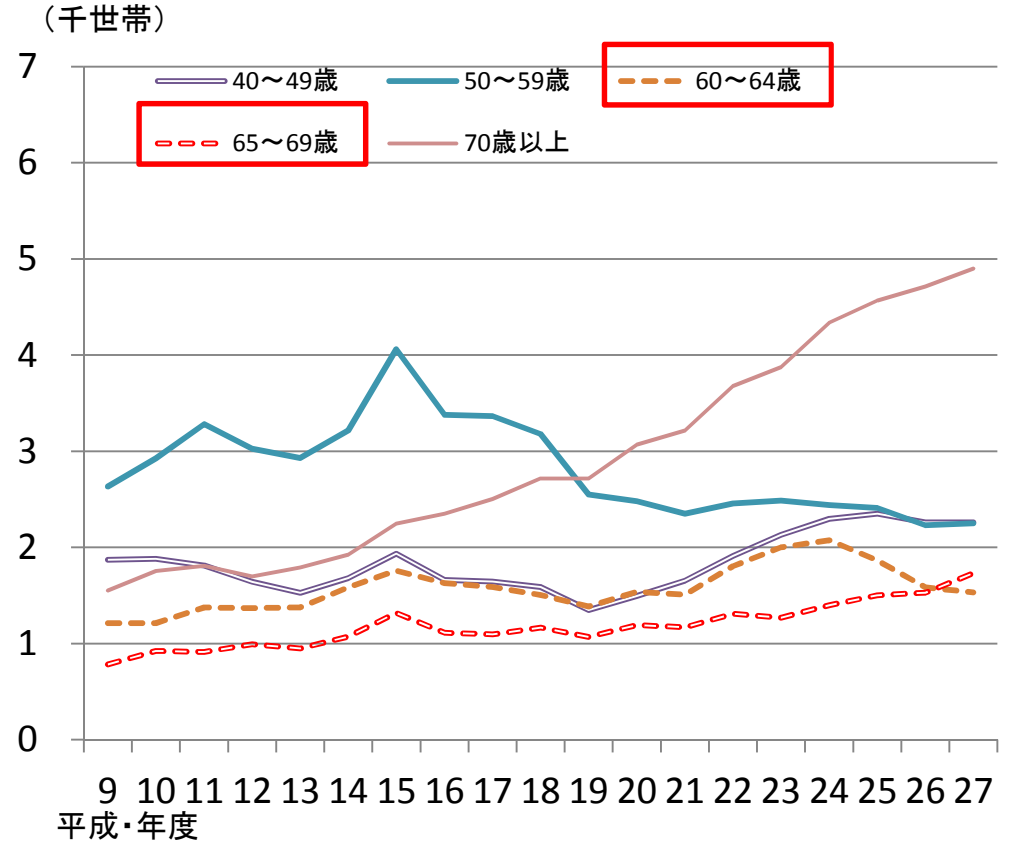
前回の部会における  
指摘事項について  
(生活保護を受給する高齢者・  
高齢者世帯の分析関係)

# 世帯主の年齢階級別に見た1か月当たりの 保護開始世帯と保護廃止世帯の推移

【保護開始世帯】



【保護廃止世帯】

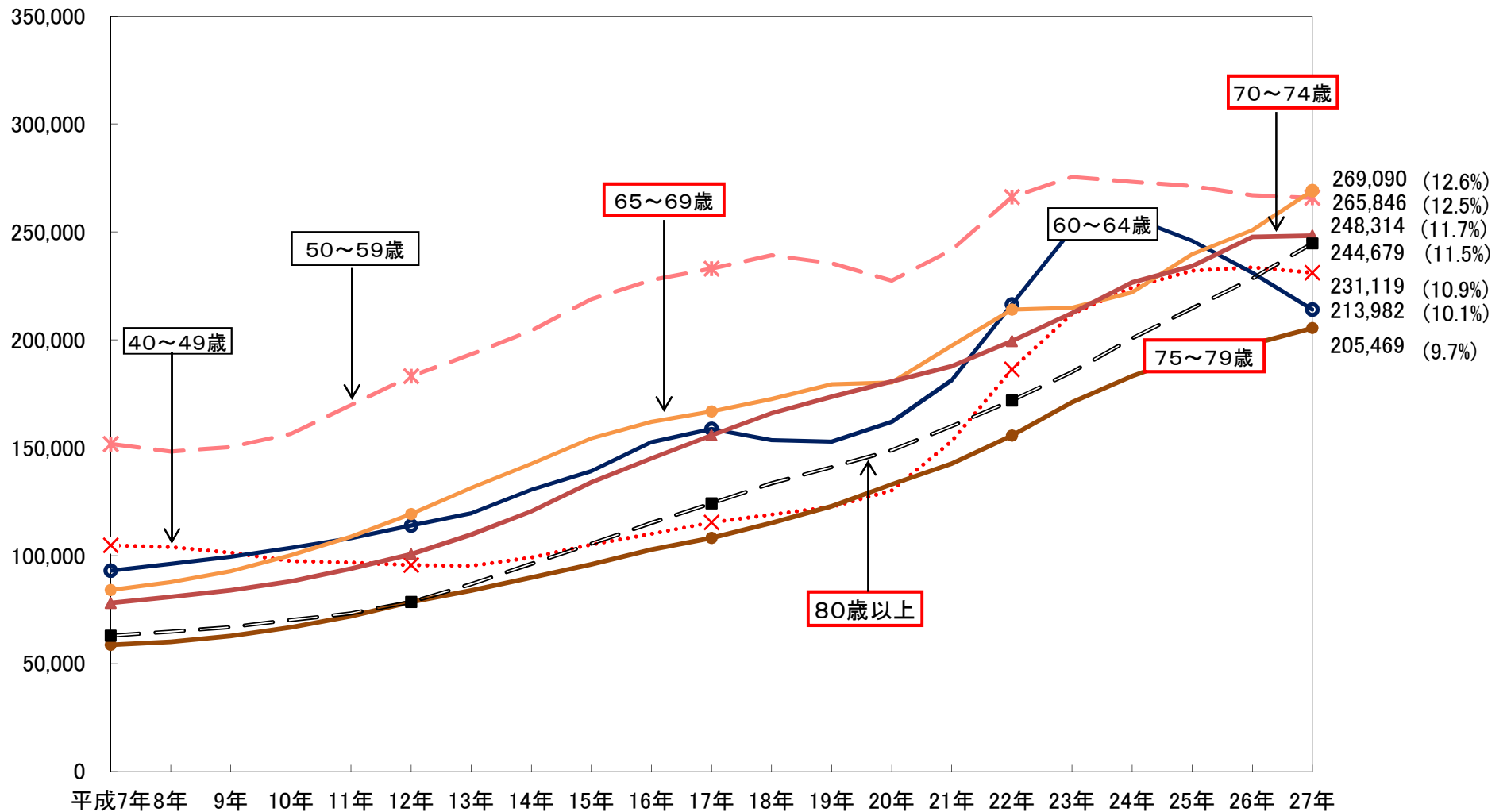


(注) 平成23年度以前の世帯数は各年度9月分、24年度以降は各年度1か月平均の世帯数である。

(資料) 被保護者調査(平成23年度以前は福祉行政報告例)

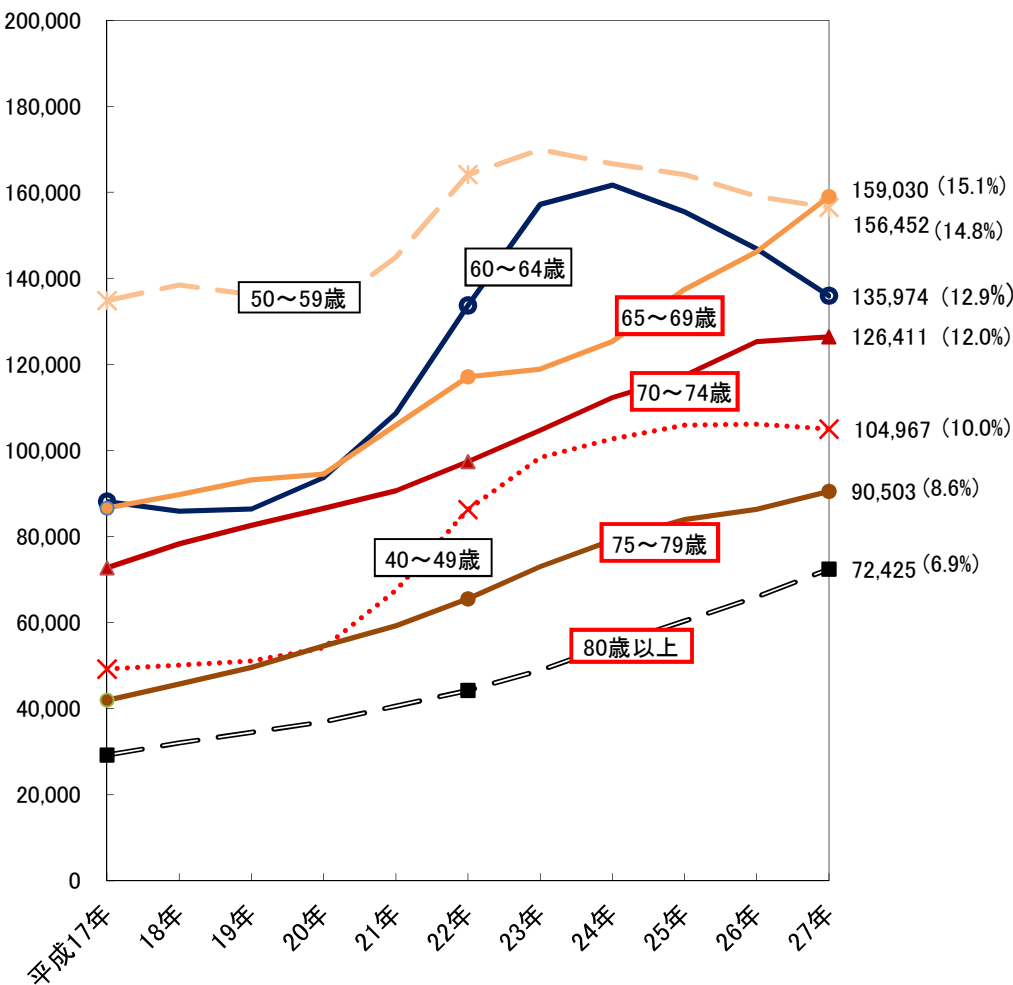
# 年齢階級別被保護人員の年次推移(総数)

- 年齢階級別の被保護人員としては、65歳以上の高齢者の伸びが大きい。
- 被保護人員のうち、**全体の45.5%は65歳以上の者**。

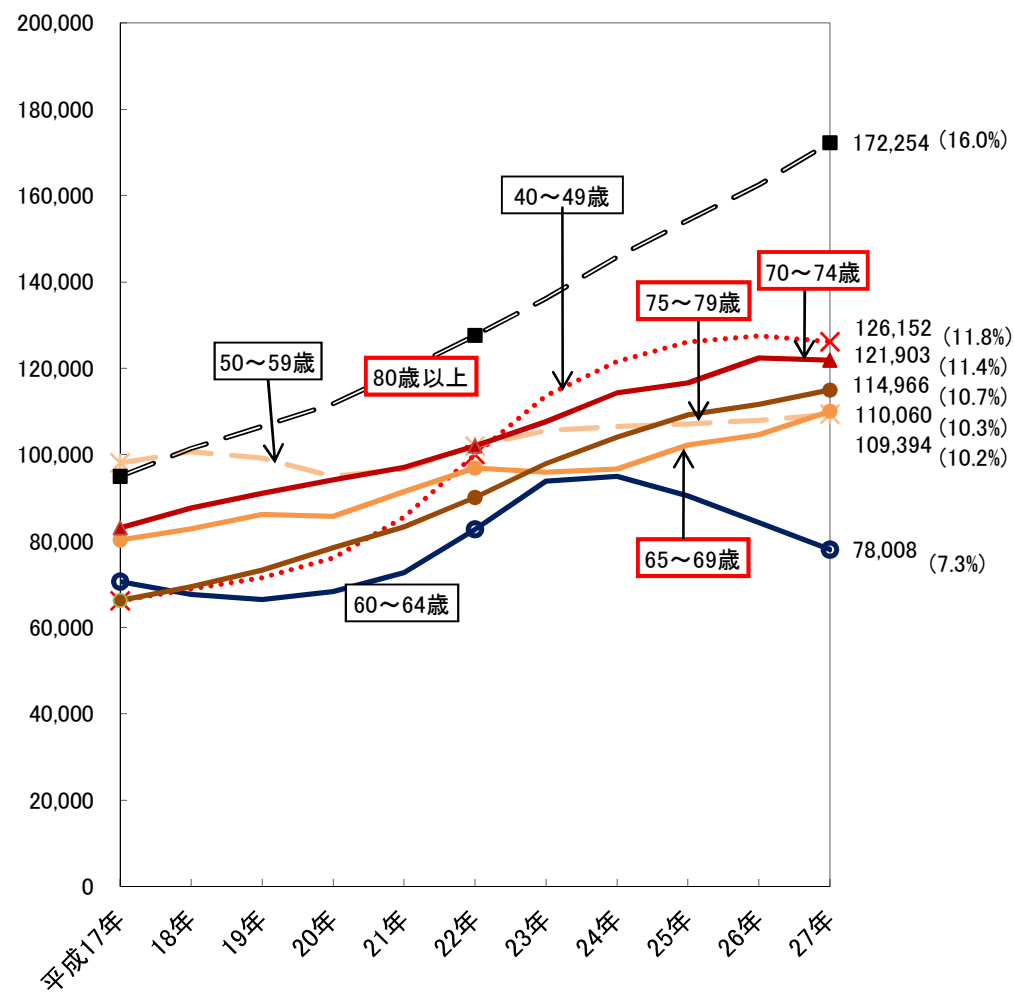


# 年齢階級別被保護人員の年次推移(男女別)

【男性】



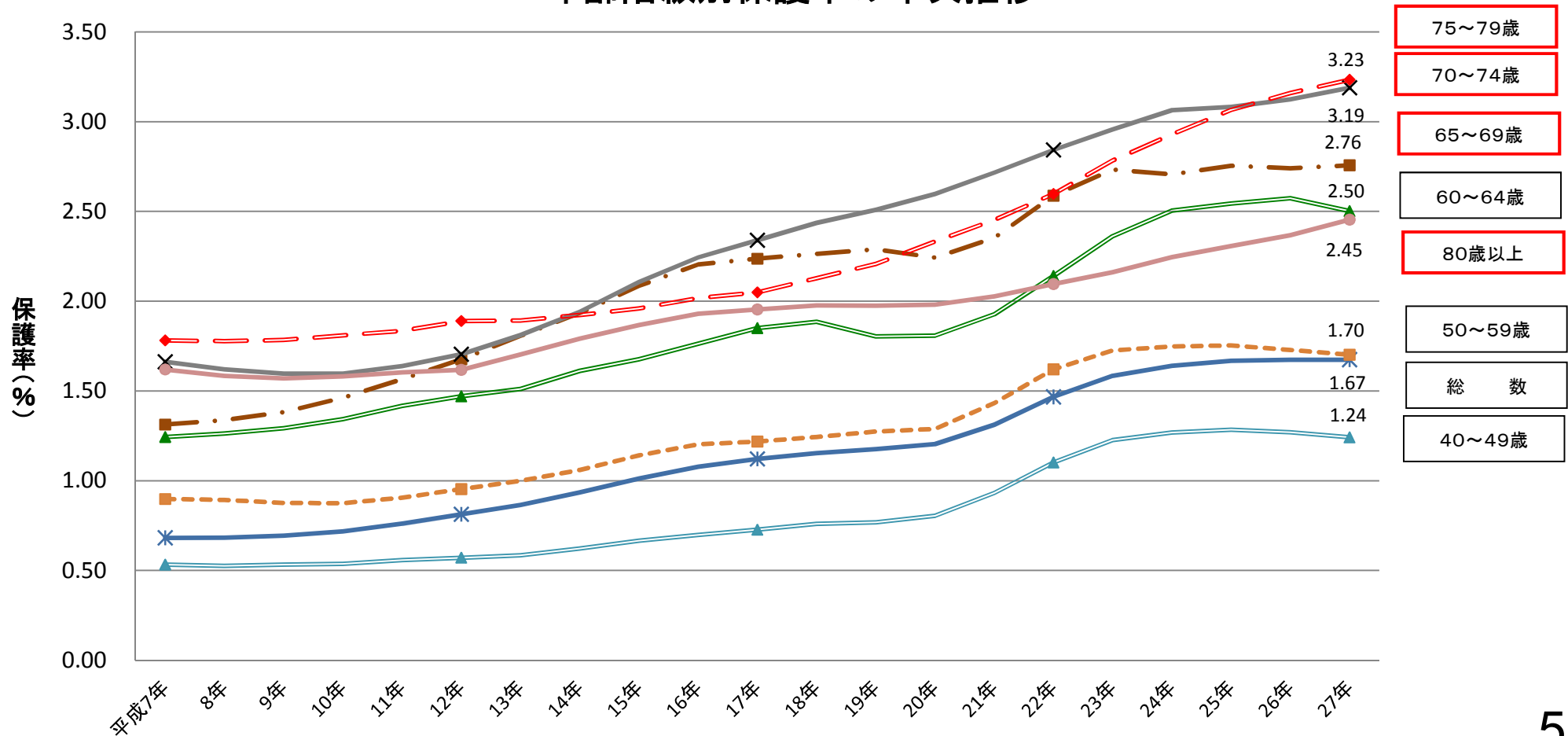
【女性】



# 年齢階級別 保護率の年次推移(総数)

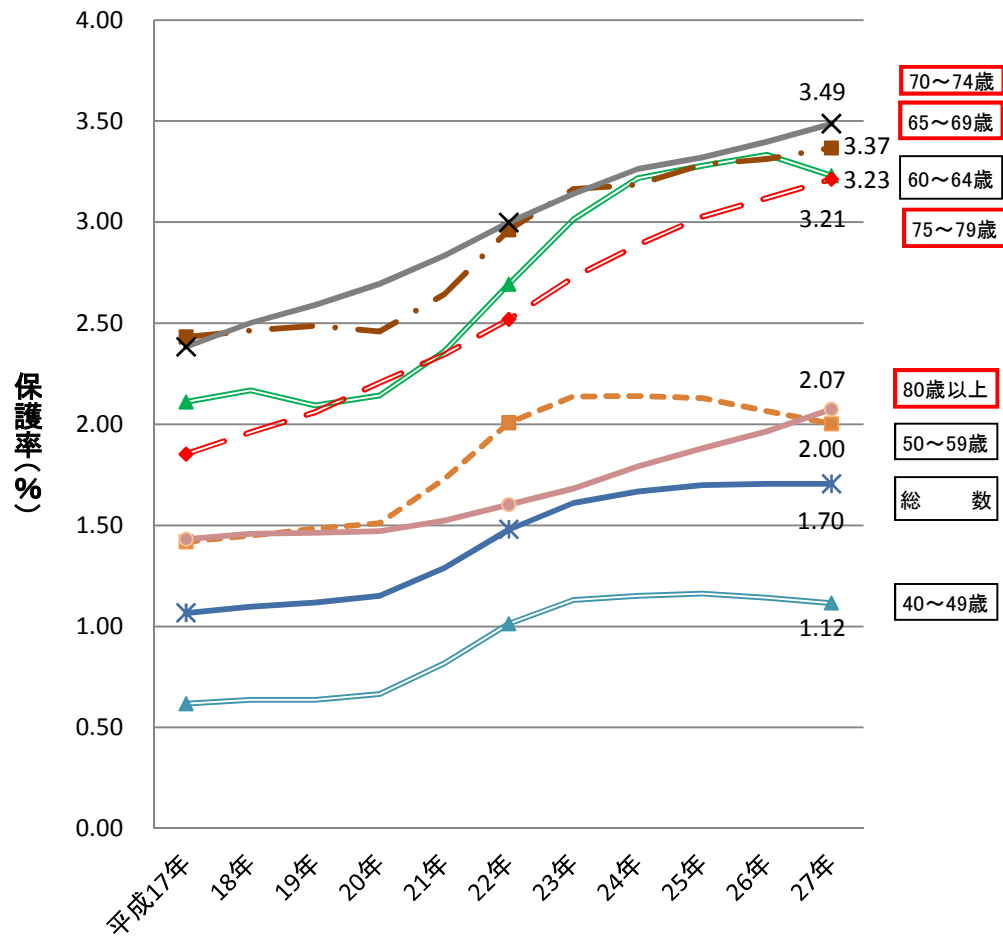
○ 年齢階級別の保護率の推移をみると、近年は70歳以上の年齢階級で上昇傾向が続く一方、69歳以下の年齢階級では横ばい若しくは低下傾向となっている。

## 年齢階級別保護率の年次推移



# 年齢階級別 保護率の年次推移(男女別)

## 【男性】



## 【女性】

