

平成26年度診療報酬改定の概要と 答申書附帯意見

平成27年7月9日

厚生労働省

平成26年度診療報酬改定の概要

- ・ 2025年(平成37)年に向けて、医療提供体制の再構築、地域包括ケアシステムの構築を図る。
- ・ 入院医療・外来医療を含めた医療機関の機能分化・強化と連携、在宅医療の充実等に取り組む。

全体改定率 **+0.10%**

※ ()内は、消費税率引上げに伴う医療機関等の課税仕入れにかかるコスト増への対応分

診療報酬(本体) +0.73%(+0.63%) 【 約3,000億円(約2,600億円)】

医科	}	+0.82%(+0.71%)	【 約2,600億円(約2,200億円)】
歯科		+0.99%(+0.87%)	【 約300億円 (約200億円)】
調剤		+0.22%(+0.18%)	【 約200億円 (約100億円)】

薬価改定 ▲0.58%(+0.64%) 【 ▲約2,400億円(約2,600億円)】

材料価格改定 ▲0.05%(+0.09%) 【 ▲ 約200億円 (約400億円)】

社会保障制度改革国民会議

医療・介護分野の改革

平成25年8月6日
社会保障制度改革国民会議

社会保障制度改革国民会議報告書(抜粋)

- 急性期から亜急性期、回復期等まで、患者が状態に見合った病床でその状態にふさわしい医療を受けることができるよう、急性期医療を中心に人的・物的資源を集中投入し、入院期間を減らして早期の家庭復帰・社会復帰を実現するとともに、受け皿となる地域の病床や在宅医療・在宅介護を充実させていく必要がある。この時、機能分化した病床機能にふさわしい設備人員体制を確保することが大切であり、病院のみならず地域の診療所をもネットワークに組み込み、医療資源として有効に活用していくことが必要となる。
- この地域包括ケアシステムは、介護保険制度の枠内では完結しない。例えば、介護ニーズと医療ニーズを併せ持つ高齢者を地域で確実に支えていくためには、訪問診療、訪問口腔ケア、訪問看護、訪問リハビリテーション、訪問薬剤指導などの在宅医療が、不可欠である。自宅だけでなく、高齢者住宅に居ても、グループホームや介護施設その他どこに暮らしていても必要な医療が確実に提供されるようにしなければならず、かかりつけ医の役割が改めて重要となる。そして、医療・介護サービスが地域の中で一体的に提供されるようにするためには、医療・介護のネットワーク化が必要であり、より具体的に言えば、医療・介護サービスの提供者間、提供者と行政間など様々な関係者間で生じる連携を誰がどのようにマネージしていくかが重要となる。

平成26年度診療報酬改定の基本方針のポイント

平成25年12月6日

社会保障審議会医療保険部会

社会保障審議会医療部会

基本認識

- 入院医療・外来医療を含めた医療機関の機能分化・強化と連携、在宅医療の充実等に取り組み、医療提供体制の再構築、地域包括ケアシステムの構築を図る。

重点課題

- 医療機関の機能分化・強化と連携、在宅医療の充実等
入院医療・外来医療を含めた医療機関の機能分化・強化と連携、在宅医療の充実 等

改定の視点

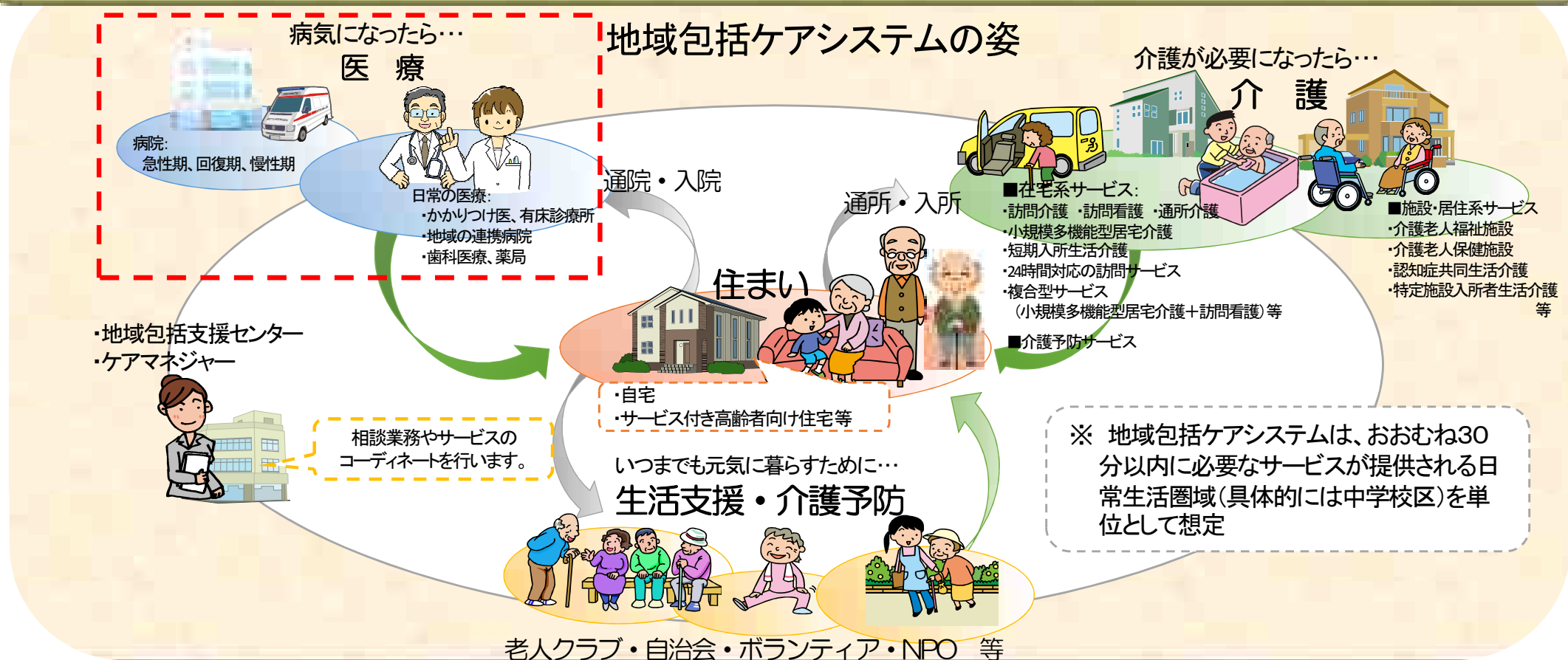
- 充実が求められる分野を適切に評価していく視点
がん医療の推進、精神疾患に対する医療の推進 等
- 患者等から見て分かりやすく納得でき、安心・安全で質の高い医療を実現する視点
医療安全対策の推進等、患者データの提出 等
- 医療従事者の負担を軽減する視点
医療従事者の負担軽減の取組、救急外来の機能分化の推進、 等
- 効率化余地がある分野を適正化する視点
後発医薬品の使用促進 等

将来に向けた課題

超少子高齢社会の医療ニーズに合わせた医療提供体制の再構築、地域包括ケアシステムの構築については、直ちに完成するものではなく、平成26年度診療報酬改定以降も、引き続き、2025(平成37)年に向けて、質の高い医療が提供される診療報酬体系の在り方の検討も含め、医療機関の機能分化・強化と連携、在宅医療の充実等に取り組んでいく必要がある。

地域包括ケアシステムの構築について

- 団塊の世代が75歳以上となる2025年を目途に、重度な要介護状態となっても住み慣れた地域で自分らしい暮らしを人生の最後まで続けることができるよう、**医療・介護・予防・住まい・生活支援が一体的に提供される地域包括ケアシステムの構築を実現。**
- 今後、認知症高齢者の増加が見込まれることから、認知症高齢者の地域での生活を支えるためにも、地域包括ケアシステムの構築が重要。
- 人口が横ばいで75歳以上人口が急増する大都市部、75歳以上人口の増加は緩やかだが人口は減少する町村部等、**高齢化の進展状況には大きな地域差。**
- 地域包括ケアシステムは、**保険者である市町村や都道府県が、地域の自主性や主体性に基づき、地域の特性に応じて作り上げていくことが必要。**



平成26年度診療報酬改定の重点課題と対応

重点課題

社会保障審議会の「基本方針」

・医療機関の機能分化・強化と連携、在宅医療の充実等



重点課題への対応

重点課題 医療機関の機能分化・強化と連携、在宅医療の充実等

1. 入院医療について

- ① 高度急性期と一般急性期を担う病床の機能の明確化とそれらの機能に合わせた評価
- ② 長期療養患者の受け皿の確保、急性期病床と長期療養を担う病床の機能分化
- ③ 急性期後・回復期の病床の充実と機能に応じた評価
- ④ 地域の実情に配慮した評価
- ⑤ 有床診療所における入院医療の評価

2. 外来医療の機能分化・連携の推進について

- ① 主治医機能の評価
- ② 紹介率・逆紹介率の低い大病院における処方料等の適正化

3. 在宅医療を担う医療機関の確保と質の高い在宅医療の推進について

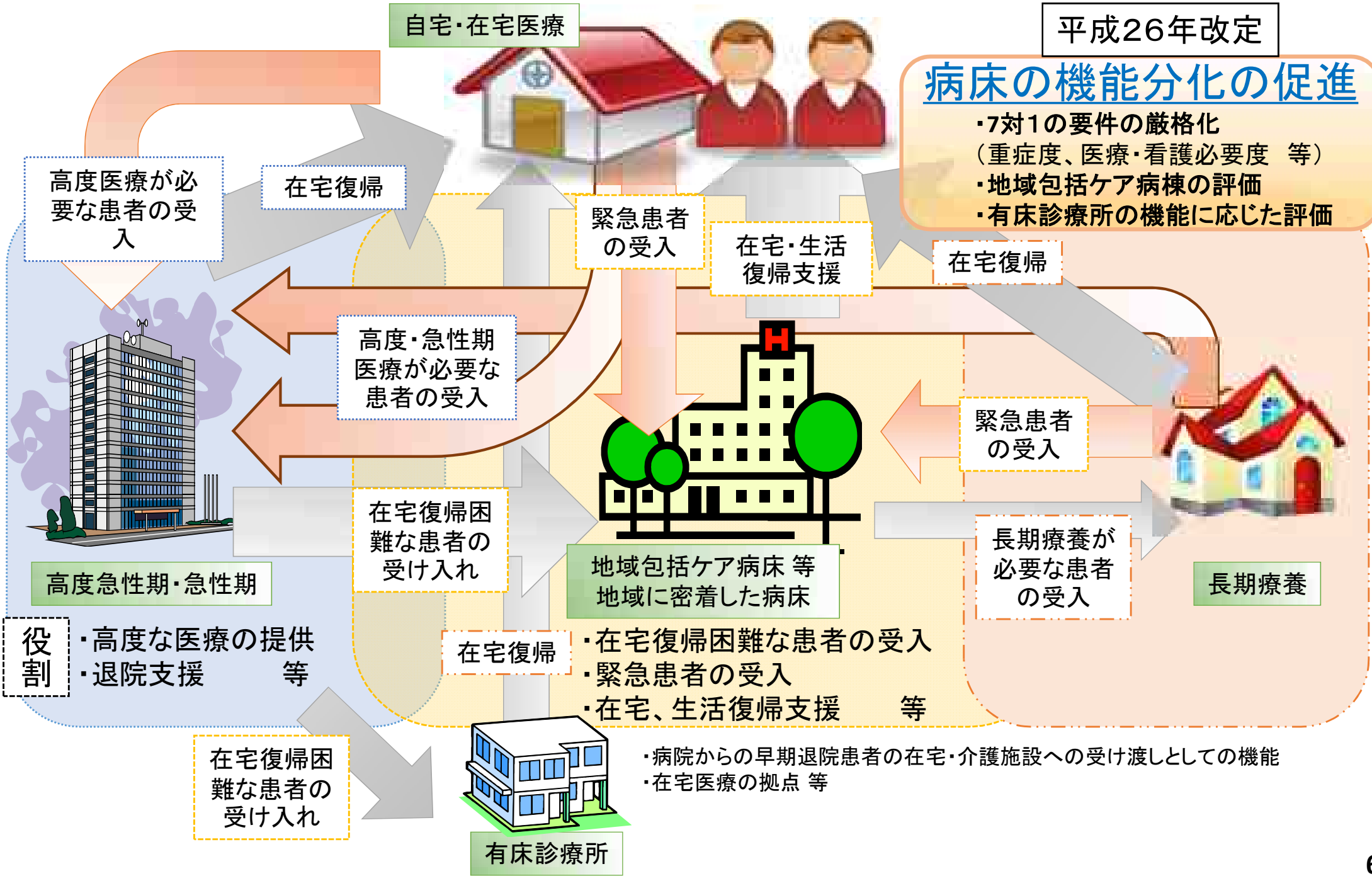
4. 医療機関相互の連携や医療・介護の連携の評価について

1. 入院医療について<病床の機能分化>

平成26年改定

病床の機能分化の促進

- ・7対1の要件の厳格化
(重症度、医療・看護必要度 等)
- ・地域包括ケア病棟の評価
- ・有床診療所の機能に応じた評価



役割

- ・高度な医療の提供 等
- ・退院支援

在宅復帰

- ・在宅復帰困難な患者の受入
- ・緊急患者の受入
- ・在宅、生活復帰支援 等

- ・病院からの早期退院患者の在宅・介護施設への受け渡しとしての機能
- ・在宅医療の拠点 等

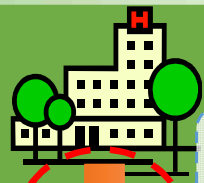
1. 入院医療について〈在宅復帰の促進〉

高度急性期・急性期



平成26年改定
自宅等退院患者割合
の導入
7対1の自宅等退院患者割合：
75%以上

地域包括ケア病床・回復期等



在宅復帰率
回復期リハ病床1: 7割以上
回復期リハ病床2: 6割以上

在宅復帰機能強化
加算を算定している
療養に限る
(回復期リハを除く)

居宅

平成26年改定
在宅復帰率の導入
地域包括ケア病床1：
7割以上

居住系(特定施設・グループホーム等)

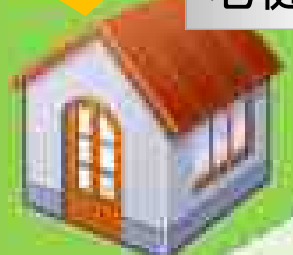
家庭



診療所等

外来・訪問サービス等

老健



長期療養



平成26年改定

**在宅復帰率に係る加算の
評価**

療養:在宅復帰率**50%**以上の評価

【参考】在宅復帰率(介護保険)
在宅復帰支援型の老健 > 5割
上記以外※ > 3割

※在宅復帰・在宅療養支援機能加算を算定する場合

在宅復帰支援型未の老健等に限る

在宅復帰文(回復期リハを除く)

2. 外来医療の機能分化・連携の推進について

平成26年改定

主治医機能の評価

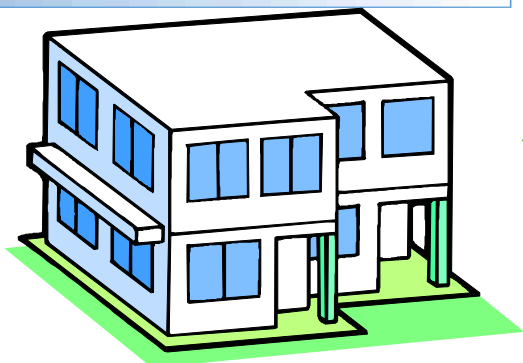
地域包括診療料 1,503点
地域包括診療加算 20点

平成26年改定

大病院の一般外来の縮小

・紹介率・逆紹介率の基準の引き上げ
・長期投薬の是正

全人的かつ継続的な診療



患者がアクセスしやすい中小病院、診療所

専門的な診療



地域の拠点となるような病院

紹介

逆紹介

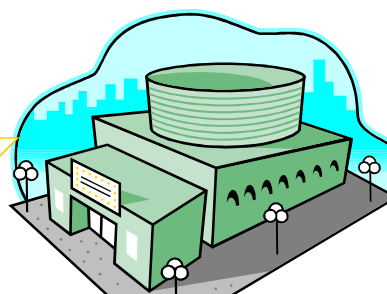
外来
受診



- 複数の慢性疾患を有する患者の対応
- 必要な時にいつでも連絡が取れ、適切な指示を出せる体制の確保
- 専門医や介護保険施設等への適切な紹介
- 継続的な服薬や健康管理 等

介護が必要な時

医療が必要な時



介護保険サービス等

- 外来業務の負担軽減
- 専門外来の確保
- 一般外来の縮小

3. 在宅医療を担う医療機関の確保と質の高い在宅医療の推進について

平成26年改定

① 在宅療養後方支援 病院の評価

- ・在宅患者緊急入院診療加算
- ・在宅患者共同診療料

② 在宅医療の質の強化

- ・機能強化型在支診・病の実績要件の強化
- ・同一建物への複数訪問の評価見直し
- ・薬剤や衛生材料等の供給体制の整備
- ・在宅歯科医療の推進
- ・在宅薬剤管理指導業務の推進

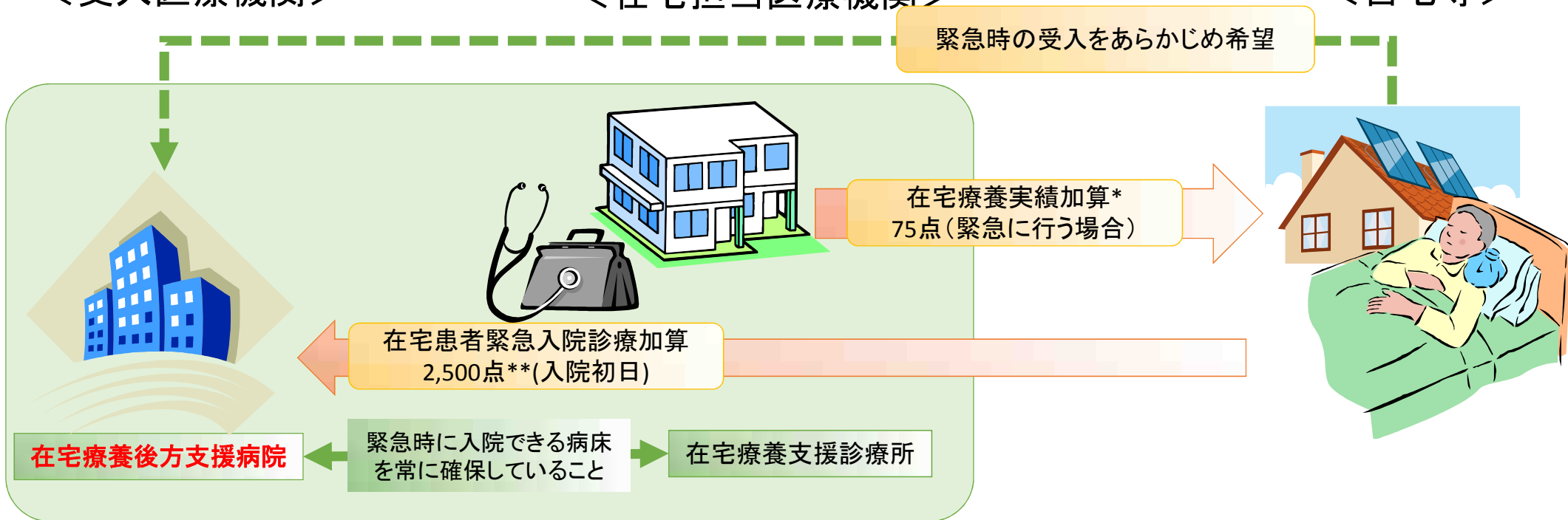
③ 在宅医療を担う医療 機関の量的確保

- ・実績のある在支診・病の評価
- ・在支診・病以外の在宅時医学総合管理料等の評価

<受入医療機関>

<在宅担当医療機関>

<自宅等>



* 在宅療養支援診療所で算定可能な緊急に行う往診料の加算(650点)に加えて、さらに加算する

**在宅療養後方支援病院であって、あらかじめ当該病院を緊急時の入院先とすることを希望していた患者の場合

4. 医療機関相互の連携や医療・介護の連携の評価について

平成26年改定

①維持期リハの移行促進等

- 介護保険リハビリテーション移行支援料の新設
 - ・維持期リハビリテーションを受けている入院患者以外の者が介護保険のリハビリテーションに移行した場合を評価。
- 維持期リハビリテーションの評価の見直し
 - ・医療と介護のリハビリテーションの役割分担の観点から、維持期リハビリテーションの評価を適正化。

②有床診療所の機能に応じた評価

- 地域包括ケアの中で複数の機能を担う有床診療所の評価の見直し
 - ・過去1年間に介護保険によるリハビリテーション、居宅療養管理指導又は短期入所療養介護を実施した実績があること、又は居宅介護支援事業所であることの評価

③機能強化型訪問看護ステーションの評価

- 機能の高い訪問看護ステーションの評価
 - ・指定訪問看護事業所と居宅介護支援事業所が同一敷地内に設置され、かつ、当該訪問看護事業所の介護サービス計画又は介護予防サービス計画の作成が必要な利用者のうち、特に医療的な管理が必要な利用者1割程度について、当該居宅介護支援事業所により介護サービス計画又は介護予防サービス計画を作成していること。

④主治医機能の評価

- 主治医機能を持った診療所の医師による、継続的かつ全人的な医療を行うことについて評価
 - ・介護保険に係る相談を受ける旨を院内掲示し、主治医意見書の作成を行っていること 等

平成26年2月12日

厚生労働大臣

田村 憲久 殿

中央社会保険医療協議会

会 長 森 田 朗

答 申 書

(平成26年度診療報酬改定について)

平成26年1月15日付け厚生労働省発保0115第1号をもって諮問のあった件について、別紙1から別紙6までの改正案を答申する。

なお、答申に当たっての本協議会の意見は、別添のとおりである。

答申書附帯意見

1. 初再診料、時間外対応加算等について、歯科を含めて、引き続き検討すること。また、主治医機能の評価（地域包括診療料・地域包括診療加算）の影響、大病院の紹介率・逆紹介率や長期処方状況等を調査・検証し、外来医療の機能分化・連携の推進について引き続き検討すること。
2. 入院医療の機能分化・連携の推進について、次に掲げる事項等の影響を調査・検証し、病床機能報告制度等も踏まえ、引き続き検討すること。
 - (1) 一般病棟入院基本料（7対1、10対1の特定除外制度、「重症度、医療・看護必要度」、短期滞在手術等基本料等）の見直し
 - (2) 特定集中治療室管理料の見直し
 - (3) 総合入院体制加算の見直し
 - (4) 有床診療所入院基本料の見直し
 - (5) 地域包括ケア病棟入院料の創設
3. 医療を提供しているが医療資源の少ない地域に配慮した評価の影響を調査・検証し、その在り方を引き続き検討すること。
4. 療養病棟、障害者病棟、特殊疾患病棟等における長期入院も含めた慢性期入院医療の在り方について検討すること。
5. 在宅医療の適切な推進と介護保険との連携について、次に掲げる事項等を調査・検証し、在宅自己注射指導管理料の在り方、在宅医療を主に行う保険医療機関の外来医療の在り方等を引き続き検討すること。
 - (1) 機能強化型在宅療養支援診療所等の評価見直しの影響
 - (2) 在宅不適切事例の適正化の影響
 - (3) 歯科訪問診療の診療時間等
 - (4) 機能強化型訪問看護ステーションの実態
 - (5) 在宅における薬剤や衛生材料等の供給体制
6. 適切な向精神薬使用の推進を含め、精神医療の実態を調査・検証し、精神医療の推進について引き続き検討すること。
7. 救急医療管理加算の見直し、廃用症候群に対するリハビリテーションの適正化、リハビリテーションの推進等の影響、維持期リハビリテーションの介護サービスへの移行の状況、胃瘻の造設の状況等について調査・検証し、それらの在り方を引き続き検討すること。

8. 新薬創出・適応外薬解消等促進加算について、真に医療の質の向上に貢献する医薬品の国内研究・開発状況や財政影響を確認・検証するとともに、当該加算の対象品目の在り方等現行方式の見直しについても検討すること。また、長期収載品や後発医薬品の薬価の在り方について引き続き検討すること。
9. DPC制度について、医療機関群、機能評価係数Ⅱの見直し等を含め、引き続き調査・検証し、その在り方を引き続き検討すること。
10. 明細書の無料発行の促進の効果を含めた影響を調査・検証するとともに、診療報酬点数表の平易化・簡素化について引き続き検討すること。
11. 夜間の看護要員配置の評価、月平均夜勤時間72時間要件を満たさない場合の緩和措置、チーム医療の推進等を含め、医療従事者の負担軽減措置の影響を調査・検証し、それらの在り方を引き続き検討すること。
12. 後発医薬品の使用促進策、いわゆる門前薬局の評価の見直し、妥結率が低い保険薬局等の適正化等の影響を調査・検証し、調剤報酬等の在り方について引き続き検討すること。
13. 残薬確認の徹底と外来医療の機能分化・連携の推進等のため、処方医やかかりつけ医との連携を含めた分割調剤について引き続き検討すること。
14. 医薬品や医療機器等の保険適用の評価に際して費用対効果の観点を導入することについて、イノベーションの評価との整合性も踏まえつつ、データ・分析結果の収集、評価対象の範囲、評価の実施体制等を含め、平成28年度診療報酬改定における試行的導入も視野に入れながら、引き続き検討すること。
15. ICTを活用した医療情報の共有の評価の在り方を検討すること。