

オキシシン銅 (案)

今般の残留基準の検討については、農薬取締法に基づく適用拡大申請に伴う基準値設定依頼が農林水産省からなされたことに伴い、食品中の農薬等のポジティブリスト制度導入時に新たに設定された基準値（いわゆる暫定基準）の見直しを含め、食品安全委員会において食品健康影響評価がなされたことを踏まえ、農薬・動物用医薬品部会において審議を行い、以下の報告を取りまとめるものである。

1. 概要

(1) 品目名：オキシシン銅 [Oxine Cu(ISO)]

(2) 用途：殺菌剤

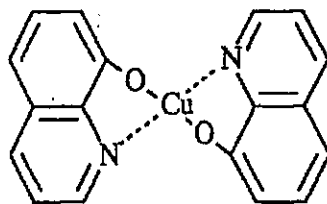
有機銅系の殺菌剤である。病害菌の呼吸における脱水素酵素阻害作用により抗菌活性を示すものと考えられている。

(3) 化学名：

Bis(quinolin-8-olato-*O, N*) copper (IUPAC)

Bis(8-quinolinato-*N, O*) copper (CAS)

(4) 構造式及び物性



分子式	$C_{18}H_{12}CuN_2O_2$
分子量	351.85
水溶解度	1.04 mg/L (20.0°C)
分配係数	$\log_{10}Pow = 2.46$ (25.0°C)

2. 適用の範囲及び使用方法

本剤の適用の範囲及び使用方法は以下のとおり。

希釈倍数、使用時期となっているものについては、今回農薬取締法（昭和23年法律第82号）に基づく適用拡大申請がなされたものを示している。

国内での使用方法

(1). 40.0%有機銅水和剤

作物名	適用病害虫名	希釈倍数又は 使用量	使用液量	使用時期	本剤の 使用回数	使用 方法	有機銅を含む農 薬の総使用回数
りんご	黒星病 斑点落葉病 黒点病	500～800倍	200～ 700L/10a	収穫14日前まで	4回以内	散布	7回以内(塗布は 3回以内、散布は 4回以内)
かき	炭疽病 うどんこ病 落葉病	500倍			5回以内		8回以内(塗布は 3回以内、散布は 5回以内)
なし	黒斑病 黒星病	800～1000倍		収穫3日前まで	9回以内		12回以内(塗布 は3回以内、散布 は9回以内)
	輪紋病	600～800倍					
もも	縮葉病	500～800倍		発芽前～開花直 前まで ただし、収穫60 日前まで	5回以内		8回以内(塗布は 3回以内、散布は 5回以内)
ネクタリン		700～800倍					
みかん		黒点病		400～500倍	収穫30日前まで		5回以内
	そうか病 黄斑病	500倍					
ぶどう	べと病 枝膨病	600倍		収穫45日前まで	4回以内 (開花後は 1回)		4回以内(開花後 は1回以内)
	黒とう病	600～800倍			3回以内		
ホップ	べと病	600倍			3回以内		
メロン	べと病 炭疽病	800～1000倍	100～ 300L/10a	収穫10日前まで	5回以内	5回以内	
	斑点細菌病	600～800倍					
	果実汚斑細菌病	800倍					
すいか	べと病 炭疽病	800～1000倍	収穫7日前まで	3回以内	3回以内		
	果実汚斑細菌病	800倍					
かぼちゃ	べと病 炭疽病	800～1000倍	収穫30日前まで	5回以内	5回以内		
はくさい	軟腐病	800倍	収穫21日前まで				
レタス	腐敗病	600～800倍	収穫14日前まで	8回以内	8回以内		
	斑点細菌病 軟腐病 べと病	600倍					
やまのいも	葉渋病		収穫30日前まで				
こんにやく	腐敗病 葉枯病	500～600倍					

(1) 40.0%有機銅水和剤 (つづき)

作物名	適用病害虫名	希釈倍数又は使用量	使用液量	使用時期	本剤の使用回数	使用方法	有機銅を含む農薬の総使用回数
キャベツ	黒腐病	500~800倍	100~300L/10a	収穫14日前まで	3回以内	散布	3回以内
ブロッコリー	黒腐病 黒斑細菌病	800倍					
たまねぎ	軟腐病	600倍					
きゅうり	斑点細菌病	600~800倍		収穫前日まで	5回以内		5回以内
	べと病 炭疽病	800~1000倍					
しそ	斑点病	1000倍	収穫前日まで	4回以内	株元散布	4回以内	
麦類 (小麦を除く)	雪腐病	200~400倍	100~200L/10a	根雪前	2回以内	散布	2回以内
小麦	斑葉病 なまぐさ黒穂病	10倍	—	は種前	1回	20分~1時間種子浸漬	5回以内 (種子への処理は1回以内)
		100倍				6~12時間種子浸漬	
		乾燥種子重量の0.5%				種子粉衣	

(2) 50%有機銅水和剤

作物名	適用病害虫名	希釈倍数	使用量	使用時期	本剤の使用回数	使用方法	有機銅を含む農薬の総使用回数	
りんご	黒星病 斑点落葉病	500~800倍	200~700L/10a	収穫14日前まで	4回以内	散布	7回以内 (塗布は3回以内、 散布は4回以内)	
なし	黒星病 黒斑病	1000~1200倍		収穫3日前まで	9回以内		12回以内(塗布は3回以内、 散布は9回以内)	
みかん	そうか病	500倍		収穫30日前まで	5回以内		5回以内	5回以内
	黒点病	500~700倍						
かき	炭疽病	800倍	収穫14日前まで	5回以内	8回以内 (塗布は3回以内、 散布は5回以内)			
麦類	雪腐病	250~500倍	100~200L/10a	根雪前	2回以内	小麦は5回以内(種子への処理は1回以内)、 麦類(小麦を除く)は2回以内		

(3) 80%有機銅水和剤

作物名	適用病害虫名	希釈倍数	使用液量	使用時期	本剤の使用回数	使用方法	有機銅を含む農薬の総使用回数		
なし	黒星病 黒斑病	1200～2000倍	200～ 700L/10a	収穫3日前まで	9回以内	散布	12回以内(塗布は3回以内、散布は9回以内)		
	輪紋病	1200倍							
りんご	黒星病 斑点落葉病	1200～1600倍		収穫14日前まで	4回以内		7回以内(塗布は3回以内、散布は4回以内)		
	輪紋病 褐斑病 炭疽病 すす斑病 すす点病 黒点病	1200倍							
	マルメロ	黒点病						1200～2000倍	4回以内
	かりん	ごま色斑点病						1200倍	
	かき	炭疽病 うどんこ病						1000～1400倍	5回以内
落葉病		1000倍							
みかん	黒点病	800～1000倍		収穫30日前まで	5回以内				
	灰色かび病	800倍							
かんきつ (みかんを除く)	黒点病	800～1000倍		収穫30日前まで	3回以内		3回以内		
	灰色かび病 幹腐病	800倍							
ぶどう	黒とう病	1200～1600倍		収穫45日前まで	4回以内 (開花後は1回)		4回以内(開花後は1回以内)		
	べと病	1200倍							
はくさい	軟腐病	1200倍	100～	収穫30日前まで	5回以内	5回以内			
レタス	腐敗病	1200～1600倍	300L/10a	収穫21日前まで					
食用ゆり	鱗茎さび症	50倍	—	植付前	1回	球根瞬間浸漬	1回		
麦類 (小麦を除く)	雪腐病	400～800倍	100～ 200L/10a	根雪前	2回以内	散布	2回以内		
小麦					5回以内		5回以内 (種子への処理は1回以内)		
	眼紋病	400倍	60～ 150L/10a	収穫60日前まで					

(4) 80%有機銅水和剤

作物名	適用病害虫名	希釈倍数	使用液量	使用時期	本剤の使用回数	使用方法	有機銅を含む農薬の総使用回数
みかん	黒点病 黄斑病	800~1000倍	200~ 700L/10a	収穫30日前まで	5回以内	散布	5回以内
	そうか病 炭疽病(さび果)	800倍					
かんきつ (みかんを除く)	黒点病 黄斑病	800~1000倍		収穫30日前まで	3回以内		3回以内
	そうか病 炭疽病(さび果) 幹腐病	800倍					
りんご	黒星病 黒点病 斑点落葉病	1200~1600倍		収穫14日前まで	4回以内		7回以内 (塗布は3回以内、散布は4回以内)
	輪紋病 すす点病 すす斑病 褐斑病	1200倍					
マルメロ かりん	黒点病	1200~2000倍		収穫3日前まで	9回以内		4回以内
なし	黒斑病 黒星病	1200~2000倍					
	輪紋病	1200~1600倍					
かき	炭疽病 落葉病 うどんこ病	1000~1400倍		収穫14日前まで	5回以内		8回以内 (塗布は3回以内、散布は5回以内)
もも	縮葉病	1000倍	発芽前~開花直前まで ただし、 収穫60日前まで				
おうとう	褐色せん孔病	1200倍	収穫終了後~ 落葉期まで	3回以内	6回以内 (塗布は3回以内、散布は3回以内)		
はくさい	軟腐病	800~1200倍	100~ 300L/10a	収穫30日前まで	5回以内	5回以内	
	べと病	800倍		収穫21日前まで			
レタス	腐敗病	1200倍		収穫14日前まで	3回以内	3回以内	
キャベツ	黒腐病 軟腐病	1000倍		収穫30日前まで	8回以内	8回以内	
こんにゃく	腐敗病			育苗期	3回以内	3回以内	
いちご	炭疽病						
麦類 (小麦を除く)	紅色雪腐病 雪腐小粒菌核病	400倍	100~ 200L/10a	根雪前	2回以内	5回以内(種子への処理は1回以内)	
小麦	眼紋病		60~ 150L/10a	収穫60日前まで	5回以内		

(5) 80%有機銅水和剤

作物名	適用病害虫名	希釈倍数	使用 液量	使用時期	本剤の 使用回数	使用 方法	有機銅を含む農薬 の総使用回数
麦類	雪腐病	400~800倍	100~ 200L/10a	根雪前	2回以内	散布	小麦は5回以内(種子への処理は1回以内)、 麦類(小麦を除く)は2回以内

(6) 50%有機銅・10%キノコ酸水和剤

作物名	適用病害虫名	希釈倍数	使用 液量	使用時期	本剤の 使用回数	使用 方法	有機銅を含む農薬 の総使用回数
ばれいしょ	軟腐病	600~1000倍	100~ 300L/10a	収穫14日前まで	5回以内	散布	5回以内
キャベツ	黒腐病	800倍			3回以内		3回以内
	ブロッコリー	軟腐病			800~1000倍		
はくさい		軟腐病		1000倍	収穫30日前まで		3回以内
	黒斑病 白斑病 べと病	600~1000倍					
だいこん	軟腐病	800~1000倍		収穫21日前まで	3回以内		3回以内
たまねぎ	べと病	800~1000倍		収穫14日前まで			
ねぎ	軟腐病	1000倍		収穫21日前まで	2回以内		5回以内
レタス							
こんにゃく	腐敗病	800~1000倍		100~	5回以内		8回以内
にんにく	春腐病	1000倍	300L/10a	収穫7日前まで	2回以内	5回以内	

(7) 35%有機銅フロアブル

作物名	適用病害虫名	希釈倍数	使用液量	使用時期	本剤の使用回数	使用方法	有機銅を含む農薬の総使用回数
なし	黒斑病 輪紋病 黒星病 褐色斑点病	1000倍	200～ 700L/10a	収穫3日前まで	9回以内	散布	12回以内(塗布は3回以内、散布は9回以内)
みかん	そうか病 黒点病	600～800倍		収穫30日前まで	5回以内		5回以内
ぶどう	枝膨病 黒とう病 べと病	600倍		収穫45日前まで	4回以内 (開花後は1回)		4回以内(開花後は1回以内)
かき	落葉病 うどんこ病 炭疽病	800～1000倍		着色期前まで ただし、収穫14日前まで	5回以内		8回以内(塗布は3回以内、散布は5回以内)
りんご	斑点落葉病 黒星病 褐斑病 すす点病 すす斑病 輪紋病 炭疽病	800～1000倍		収穫14日前まで	4回以内		7回以内(塗布は3回以内、散布は4回以内)
いちじく	そうか病	600倍		収穫60日前まで	3回以内		3回以内
おうとう	褐色せん孔病	700倍		収穫終了後～ 落葉期まで			6回以内(塗布は3回以内、散布は3回以内)
いちご	炭疽病	100倍 500～800倍	5mL/株	育苗期	3回以内	クワカ部 散布	
メロン	斑点細菌病	1000倍	100～ 300L/10a	収穫10日前まで			5回以内
キャベツ	黒腐病	800～1000倍		収穫14日前まで	3回以内	3回以内	
はくさい	軟腐病	1000倍		収穫30日前まで	5回以内	5回以内	
レタス	軟腐病	800～1000倍		収穫21日前まで			
非結球レタス	斑点細菌病 腐敗病			収穫30日前まで			
すいか	果実汚斑細菌病 炭疽病	1000倍		100～ 300L/10a	収穫前日まで	5回以内	5回以内
きゅうり	べと病 炭疽病	1200倍					
	斑点細菌病	1200～1500倍					
アスパラガス	茎枯病 べと病	600～800倍		100～ 300L/10a	収穫3日前まで	5回以内	5回以内
にんじん	黒葉枯病						

(8) 35%有機銅フロアブル

作物名	適用病害虫名	希釈倍数	使用液量	使用時期	本剤の使用回数	使用方法	有機銅を含む農薬の総使用回数	
りんご	斑点落葉病 輪紋病 黒星病 褐斑病 すす点病 すす斑病	800~1000倍	200~ 700L/10a	収穫14日前まで	4回以内	散布	7回以内(塗布は3回以内、散布は4回以内)	
	炭疽病	800倍						
おうとう	せん孔病	700~800倍		収穫終了後~ 落葉期まで	3回以内		6回以内(塗布は3回以内、散布は3回以内)	
なし	黒斑病 黒星病 輪紋病 枝枯細菌病	1000倍		収穫3日前まで	9回以内		12回以内(塗布は3回以内、散布は9回以内)	
かき	落葉病 うどんこ病 炭疽病	800~1000倍		収穫14日前まで	5回以内		8回以内(塗布は3回以内、散布は5回以内)	
もも	縮葉病	800倍		発芽前~開花直前まで ただし、 収穫60日前まで				
ぶどう	黒とう病 枝膨病 べと病	600倍		収穫45日前まで	4回以内 (開花後は1回)		4回以内(開花後は1回以内)	
すいか	果実汚斑細菌病	800倍		100~ 300L/10a	収穫前日まで		5回以内	5回以内
	つる枯病 炭疽病	500~1000倍						
メロン	つる枯病	800倍			収穫10日前まで		3回以内	3回以内
	果実汚斑細菌病							
キャベツ	黒腐病	500~1000倍	収穫14日前まで		3回以内	3回以内		
はくさい	軟腐病	800~1000倍	収穫30日前まで		5回以内	5回以内		
きゅうり	べと病 炭疽病	1000~1500倍	収穫前日まで					
	斑点細菌病	1000倍						
いちご	炭疽病	500~800倍	育苗期		3回以内	3回以内		
レタス	腐敗病	800倍	収穫21日前まで		5回以内	5回以内		
	軟腐病	800~1000倍						
非結球レタス	腐敗病	800倍	収穫30日前まで					
	軟腐病	800~1000倍						

(9) 23%有機銅・23% TPNフロアブル

作物名	適用病害虫名	希釈倍数	使用時期	本剤の使用回数	使用方法	有機銅を含む農薬の総使用回数
りんご	斑点落葉病 黒点病 褐斑病 すす斑病 すす点病 輪紋病 モニリア病 炭疽病	1000倍	収穫45日前まで	3回以内	散布	7回以内 (塗布は3回以内、 散布は4回以内)
かき	落葉病 うどんこ病 炭疽病		着色期前まで (ただし、収穫30 日前まで)			8回以内 (塗布は3回以内、 散布は5回以内)
西洋なし	輪紋病 ごま色斑点病		収穫30日前まで			12回以内(塗布は3 回以内、散布は9回 以内)
きゅうり	褐斑病 べと病 斑点細菌病	1000~1200倍	収穫前日まで	5回以内		5回以内
キャベツ	黒腐病 べと病		収穫14日前まで	2回以内		3回以内
はくさい	軟腐病 べと病 白斑病		収穫30日前まで			
レタス	すす枯病 腐敗病 べと病 軟腐病		1000倍	収穫21日前まで		3回以内
アスパラガス	茎枯病 斑点病 褐斑病	1000~1200倍	収穫3日前まで			
しょうが	白星病 紋枯病	1000倍	収穫14日前まで	5回以内		
やまのいも	炭疽病 葉渋病	1000~1200倍	収穫30日前まで			

(10) 10%有機銅粒剤

作物名	適用病害虫名	使用量	使用時期	本剤の使用回数	使用方法	有機銅を含む農薬の総使用回数
パセリ (露地栽培)	軟腐病	20kg/10a	は種前	1回	土壌表面散布	2回以内(は種前 は1回以内、は種 後は1回以内)
		20kg/10a	生育期(ただし、収 穫90日前まで)			

(11) 5%有機銅塗布剤

作物名	適用病害虫名	希釈倍数	使用時期	本剤の使用回数	使用方法	有機銅を含む農薬の総使用回数
りんご	銀葉病 赤衣病 腐らん病 傷口のゆ合促進	原液	剪定時及び病 患部削り取り 直後	3回以内	剪定枝の切 口、病患部の 削除あとに 塗布	7回以内 (塗布は3回以内、散 布は4回以内)
なし	胴枯病 傷口のゆ合促進					12回以内 (塗布は3回以内、 散布は9回以内)
かんきつ	幹腐病 傷口のゆ合促進			みかんは5回 以内、かんき つ(みかんを 除く)は3回 以内		みかんは5回 以内、かんきつ(み かんを除く)は3回 以内
かき もも	傷口のゆ合促進			3回以内		8回以内 (塗布は3回以内、散 布は5回以内)
うめ						3回以内
おうとう						6回以内 (塗布は3回以内、散 布は3回以内)
マンゴー						1回
						1回

(12) 30%有機銅・20%キャプタン水和剤

作物名	適用病害虫名	希釈倍数	使用 液量	使用時期	本剤の 使用回数	使用 方法	有機銅を含む 農薬の総 使用回数				
みかん	黒点病 そうか病	500～750倍	200～ 700L /10a	収穫30日前まで	5回以内	散布	5回以内				
	褐色腐敗病 灰色かび病	500倍									
りんご	黒点病 斑点落葉病 黒星病 輪紋病	500～800倍		収穫14日前まで	4回以内		散布	7回以内 (塗布は3回以 内、散布は4回 以内)			
	褐斑病 すす点病 すす斑病 炭疽病	500～600倍									
おうとう	せん孔病	600倍		収穫終了後 ～落葉期まで	3回以内			6回以内 (塗布は3回以 内、散布は3回 以内)			
ベリー類	斑点病							3回以内			
なし	黒星病 黒斑病 輪紋病	500～600倍		収穫3日前まで	9回以内			散布	12回以内(塗布 は3回以内、散 布は9回以内)		
	炭疽病 褐色斑点病 黒斑細菌病										
もも	縮葉病	500倍		発芽前～ 開花直前まで ただし、収穫60日 前まで	4回以内				8回以内 (塗布は3回以 内、散布は5回 以内)		
すいか	つる枯病 炭疽病	500～600倍		収穫14日前 まで	5回以内				5回以内		
	メロン		斑点細菌病 つる枯病			500倍					
きゅうり	べと病 炭疽病	400～800倍	収穫前日まで	5回以内		5回以内					
	斑点細菌病	400～600倍									
トマト	葉かび病 疫病 輪紋病	400～800倍	収穫30日前まで				5回以内			5回以内	
	レタス	斑点細菌病 腐敗病									500倍
はくさい	軟腐病 黒斑病		収穫14日前まで								
ねぎ	黒斑病 べと病	600倍									

(13) 30%有機銅・10%水酸化第二銅水和剤

作物名	適用 病虫害名	希釈 倍数	使用 液量	使用時期	本剤の 使用回数	使用 方法	有機銅を含む 農薬の総 使用回数
みかん	かいよう病	500～ 800倍	200～ 700L/10a	収穫30日前まで	5回以内	散布	5回以内
かんきつ (みかんを除く)				収穫30日前まで	3回以内		3回以内
おうとう	せん孔病	500倍	200～ 700L/10a	収穫終了後～落葉 期まで			3回以内
きゅうり	斑点細菌病			500～ 700倍	100～ 300L/10a		
レタス	軟腐病	収穫21日前まで					
はくさい		収穫30日前まで					
ばれいしょ		収穫14日前まで	3回以内				3回以内
たまねぎ		収穫21日前まで					
だいこん							

(14) 60%有機銅・20%水酸化第二銅水和剤

作物名	適用 病害虫名	希釈倍数 又は 使用量	使用 液量	使用時期	本剤の 使用回数	使用 方法	有機銅を 含む農薬の 総使用回数	
みかん	かいよう病 そうか病	1000～ 1600倍	200～ 700L/10a	収穫30日前まで	5回以内	散布	5回以内	
かんきつ (みかんを 除く)				収穫30日前まで	3回以内		3回以内	
りんご	斑点落葉病 輪紋病 褐斑病 炭疽病	1000～ 1200倍		収穫14日前まで	4回以内		7回以内 (塗布は3回以 内、散布は 4回以内)	
なし	輪紋病 黒星病			収穫3日前まで	9回以内		12回以内(塗布は 3回以内、散布は 9回以内)	
おうとう	せん孔病	1000倍		収穫終了後～落葉 期まで	3回以内		6回以内 (塗布は3回 以内、散布は 3回以内)	
もも	せん孔細菌 病 縮葉病			収穫後～ 開花直前まで ただし、収穫60 日前まで	5回以内		8回以内 (塗布は3回 以内、散布は 5回以内)	
ネクタリン	せん孔細菌 病		収穫後～ 開花直前まで	5回以内				
麦類 (小麦を 除く)	紅色雪腐病 雪腐小粒菌 核病	400倍	100～ 200L/10a	根雪前	2回以内	散布	2回以内	
小麦	紅色雪腐病	乾燥種子 重量の 0.5%	—	は種前	1回	種子粉衣 (乾粉衣)	5回以内 (種子への 処理は 1回以内)	
	紅色雪腐病 条斑病	乾燥種子 重量の1%				種子粉衣 (湿粉衣)		
	紅色雪腐病 雪腐小粒菌 核病	400倍	100～ 200L/10a	根雪前	5回以内	散布		
	眼紋病	400～ 800倍	60～ 150L/10a	収穫60日前まで				
レタス	軟腐病	1000～ 1500倍	100～ 300L/10a	収穫21日前まで	3回以内	散布	5回以内	
ばれいしょ	軟腐病	1000～ 1400倍		収穫14日前まで			3回以内	5回以内
たまねぎ				収穫21日前まで				
だいこん				収穫7日前まで				
にんにく	春腐病	1000倍		収穫7日前まで	5回以内		5回以内	

(15) 30%有機銅・55%脂肪酸グリセリドフロアブル

作物名	適用病害虫名	希釈倍数 又は 使用量	使用 液量	使用時期	本剤の 使用回数	使用 方法	有機銅を 含む農薬の 総使用回数
りんご	斑点落葉病 褐斑病 炭疽病 輪紋病 すす点病 すす斑病 黒星病	1000倍	200～ 700L/10a	収穫14日前まで	4回以内	散布	7回以内 (塗布は3回 以内、散布は 4回以内)
かき	炭疽病 落葉病 うどんこ病 すす点病				5回以内		8回以内 (塗布は3回 以内、散布は 5回以内)
ぶどう	黒とう病 枝膨病 晩腐病	250～ 500倍		休眠期～開花前	4回以内 (開花後は 1回以内)		4回以内 (開花後は 1回以内)
	べと病	1000～ 2000倍		収穫45日前まで			
もも	縮葉病	500倍		発芽期～ 開花直前まで ただし、 収穫60日前まで	5回以内		8回以内 (塗布は3回 以内、散布は 5回以内)
いちご	炭疽病	600倍	100～ 300L/10a	育苗期	3回以内	3回以内	

(16) 34%有機銅・16.5%イプロジオン水和剤

作物名	適用病害虫名	希釈倍数	使用時期	本剤の 使用回数	使用 方法	有機銅を 含む農薬の 総使用回数
りんご	斑点落葉病 すす点病 すす斑病 黒点病	600～800倍	収穫14日前まで	4回以内	散布	7回以内 (塗布は3回 以内、散布は 4回以内)
なし	黒斑病 黒星病			5回以内		12回以内 (塗布は3回 以内、散布は 9回以内)
みかん	灰色かび病 黒点病	600倍	収穫30日前まで			
レタス	菌核病 斑点細菌病 腐敗病 軟腐病	500倍	収穫21日前まで	3回以内	5回以内	

(17) 12%有機銅・70.0%マシン油フロアブル

作物名	適用 病害虫名	希釈倍数	使用時期	本剤の 使用回数	使用 方法	有機銅を含む 農薬の 総使用回数
なし	黒斑病 黒星病	40～60倍	休眠期	9回以内	散布	12回以内 (塗布は3回 以内、散布は 9回以内)
	ハダニ類 クロコカイガラムシ	40倍				

(18) 40%有機銅・6.3%ストレプトマイシン水和剤

作物名	適用病害虫名	希釈倍数	使用時期	本剤の 使用回数	使用 方法	有機銅を 含む農薬の 総使用回数
はくさい	軟腐病	600～1000倍	収穫30日前まで	3回以内	散布	5回以内 3回以内 8回以内
レタス	軟腐病 腐敗病	1000倍	収穫21日前まで	2回以内		
キャベツ	黒腐病		収穫14日前まで			
こんにゃく	腐敗病 葉枯病	500倍	収穫30日前まで	6回以内		

3. 作物残留試験

(1) 分析の概要

①分析対象の化合物

・オキシシン銅

②分析法の概要

6 mol/L 塩酸を加えて均一化した試料に水、エチレンジアミン四酢酸二ナトリウム (EDTA-2Na)、無水炭酸ナトリウム及び酢酸エチルを加えて蒸留し、オキシシン銅を酢酸エチルに捕集する。pH8~9 としてジクロロメタンに転溶し、高速液体クロマトグラフ (UV) を用いて定量する。

または、6 mol/L 塩酸を加えて均一化した試料からアセトンで抽出する。EDTA-2Na 及び無水炭酸ナトリウムを加えて水蒸気蒸留し、オキシシン銅を留出液に捕集する。留出液をジクロロメタン又は *n*-ヘキサンで洗浄後、pH8~9 としてジクロロメタンに転溶、又は、留出液を酢酸エチルで洗浄あるいはそのままスチレンジビニルベンゼン共重合体 (PLS-2) カラムで精製した後、高速液体クロマトグラフ (UV) 又は液体クロマトグラフ・質量分析計 (LC-MS) を用いて定量する。

あるいは、1 mol/L 塩酸を加えて均一化した試料からアセトンで抽出する。酢酸エチル・ヘキサン (1:1) 混液で洗浄、又は、エチレンジアミン四酢酸四ナトリウム及び塩化ナトリウムを加えて酢酸エチルに転溶した後 0.1 mol/L 塩酸で抽出する。リン酸緩衝液 (pH8.0 又は pH7.5) を加えてクロロホルムに転溶し、高速液体クロマトグラフ (UV) を用いて定量する。

定量限界 0.005~0.2 ppm

(2) 作物残留試験結果

国内で実施された作物残留試験の結果の概要については、別紙1を参照。

4. ADI の評価

食品安全基本法 (平成15年法律第48号) 第24条第1項第1号及び第2項の規定に基づき、食品安全委員会あて意見を求めたオキシシン銅に係る食品健康影響評価について、以下のとおり評価されている。

① 無毒性量 : 1 mg/kg 体重/day
(動物種) イヌ
(投与方法) カプセル
(試験の種類) 慢性毒性試験
(期間) 1年間
安全係数 : 100

② 無毒性量 : 1 mg/kg 体重/day
(動物種) イヌ
(投与方法) 強制経口
(試験の種類) 亜急性毒性試験
(期間) 90日間
安全係数 : 100

ADI : 0.01 mg/kg 体重/day

なお、評価に供された遺伝毒性試験の *in vitro* 試験の一部で陽性の結果が得られたが、小核試験をはじめ *in vivo* 試験では陰性の結果が得られたので、オキシシン銅は生体にとって問題となる遺伝毒性はないと結論されている。

5. 諸外国における状況

JMPR における毒性評価はなされておらず、国際基準も設定されていない。

米国、カナダ、欧州連合 (EU)、オーストラリア及びニュージーランドについて調査した結果、いずれの国及び地域においても基準値が設定されていない。

6. 基準値案

(1) 残留の規制対象

オキシシン銅とする。

なお、食品安全委員会による食品健康影響評価においても、農産物中の暴露評価対象物質としてオキシシン銅 (親化合物のみ) を設定している。

(2) 基準値案

別紙 2 のとおりである。

(3) 暴露評価

作物残留試験成績等がある食品については推定される平均的な量まで、それ以外の食品については基準値案の上限の量までオキシシン銅が残留していると仮定し、国民栄養調査結果における各食品の平均摂取量に基づき試算される、1日当たり摂取する農薬の量の ADI に対する比は、以下のとおりである。詳細な暴露評価は別紙 3 参照。

なお、本暴露評価は、各食品分類において、加工・調理による残留農薬の増減が全くないとの仮定の下に行った。

	EDI/ADI (%) ^{注)}
国民平均	30.8
幼小児 (1~6 歳)	69.0
妊婦	24.0
高齢者 (65 歳以上)	31.8

注) 作物残留試験成績等がある食品については EDI 試算、それ以外の食品については TMDI 試算を行った。

TMDI 試算法：基準値案×各食品の平均摂取量

EDI 試算法：作物残留試験成績から推定される残留量×各食品の平均摂取量

(4) 本剤については、平成 17 年 11 月 29 日付け厚生労働省告示第 499 号により、食品一般の成分規格 7 に食品に残留する量の限度 (暫定基準) が定められているが、今般、残留基準の見直しを行うことに伴い、暫定基準は削除される。

オキシ銅 作物残留試験一覧表

農作物	試験圃場数	試験条件				最大残留量(ppm) 注1)
		剤型	使用量・使用方法	回数	経過日数	
小麦(種子)	1	40%水和剤	10倍浸漬+200倍散布 150L/10a	1+2回	215日	圃場A: <0.04
			100倍浸漬+200倍散布 150L/10a			圃場A: <0.04
			1%粉衣+200倍散布 150L/10a			圃場A: <0.04(注2)
	1	40%水和剤	10倍浸漬+200倍散布 250L/10a	1+2回	199日	圃場A: <0.04
			100倍浸漬+200倍散布 250L/10a			圃場A: <0.04
			1%粉衣+200倍散布 250L/10a			圃場A: <0.04(注)
小麦(種子)	1	80%水和剤	400倍散布 200L/10a	1回	226日	圃場A: <0.01
小麦(種子)	1	80%水和剤	400倍散布 200L/10a	2回	175日	圃場A: <0.01
小麦(種子)	2	50%水和剤	250倍散布 100L/10a	1回	258日	圃場A: <0.04
				2回	246日	圃場B: <0.04
小麦(子実)	2	80%水和剤	400倍散布 120L/10a	5回	59日	圃場A: 0.01
					54日	圃場B: <0.01
小麦(種子)	2	60%水和剤	1%粉衣+150倍散布 150L/10a	1+2回	253日	圃場A: <0.02(注)
			150倍散布 150L/10a	2回	208日	圃場B: <0.02(注)
小麦(種子)	2	60%水和剤	150倍・300倍散布 120L/10a	5回	79日	圃場A: <0.02(注)
					84日	圃場B: <0.02
小麦(種子)	2	60%水和剤	150倍・300倍散布 120L/10a	5回	63日	圃場A: <0.02(注)
					60日	圃場B: 0.02(注)
大麦(種子)	1	80%水和剤	400倍散布 200L/10a	2回	154日	圃場A: <0.01
大麦(種子)	2	60%水和剤	150倍・300倍散布 120L/10a	6回	60日	圃場A: <0.02(注)
						圃場B: <0.02(注)
ばれいしょ (塊茎)	2	50%水和剤	1000倍散布 625~1125L/10a	4回	14日	圃場A: <0.03(注)
			1000倍散布 200L/10a			圃場B: <0.03(注)
ばれいしょ (塊茎)	2	30%水和剤	500倍散布 100L/10a	3回	30, 44日	圃場A: 0.02 (3回、30日)
			500倍散布 200L/10a			圃場B: 0.02 (3回、30日)
ばれいしょ (塊茎)	2	80%水和剤	1000倍散布 200, 210L/10a	4回	14, 21, 30日	圃場A: <0.05 (4回、14日) (注)
			1000倍散布 300L/10a			圃場B: <0.05 (4回、14日) (注)
ばれいしょ (塊茎)	1	50%水和剤	600倍散布 85~200L/10a	5回	14, 21, 28日	圃場A: 0.031 (5回、14日) (注)
ばれいしょ (塊茎)	3	50%水和剤	600倍散布 300L/10a	5回	14, 21, 28日	圃場A: 0.029 (5回、21日) (注)
						圃場B: 0.009 (5回、28日) (注)
						圃場C: 0.032 (5回、14日) (注)
ばれいしょ (塊茎)	2	60%水和剤	700倍散布 150L/10a	5回	14日	圃場A: 0.01 (5回、14日) (注)
			700倍散布 300L/10a			圃場B: 0.01 (5回、14日) (注)

農作物	試験圃場数	試験条件				最大残留量 (ppm) 注1)
		剤型	使用量・使用方法	回数	経過日数	
ばれいしょ (塊茎)	2	60%水和剤	50倍浸漬+700倍散布 150L/10a	5回	14日	圃場A: 0.02 (5回、14日) (#)
			50倍浸漬+700倍散布 300L/10a			圃場B: <0.01 (5回、14日) (#)
ばれいしょ (塊茎)	2	50%水和剤	600倍散布 160、180L/10a	5回	14, 21, 28日	圃場A: <0.01
			600倍散布 200L/10a			圃場B: <0.01
ながいも (塊根)	2	40%水和剤	500倍散布 200~300L/10a	5回	14日	圃場A: 0.009
			500倍散布 250L/10a			圃場B: 0.007
やまいも (塊根)	2	35%フロアブル	600倍散布 800L/10a	5回	14, 21日	圃場A: <0.005 (5回、14日) (#)
			500倍散布 200L/10a		14, 21日	圃場B: 0.010 (5回、21日) (#)
こんにゃくいも (球茎)	2	40%水和剤	500倍散布 150L/10a	8回	30, 46日	圃場A: 0.021
			500倍散布 350L/10a		27日	圃場A: 0.021
こんにゃくいも (球茎)	2	40%水和剤	500倍散布 350L/10a	8回	28日	圃場A: 0.037
			500倍散布 150L/10a		17日	圃場A: 0.050 (#)
こんにゃくいも (球茎)	2	40%水和剤	400倍散布 200L/10a	8回	30日	圃場A: <0.01
						圃場B: <0.01
こんにゃくいも (球茎)	2	50%水和剤	800倍散布 200L/10a	8回	21, 28, 35日	圃場A: <0.005 (8回、21日) (#)
						圃場B: <0.005 (8回、21日) (#)
だいこん (根部)	2	50%水和剤	800倍散布 300L/10a	3回	21, 28日	圃場A: 0.07
						圃場B: 0.01
だいこん (葉部)	2	50%水和剤	800倍散布 300L/10a	3回	21, 28日	圃場A: 2.63
						圃場B: 0.21
だいこん (葉部)	2	60%水和剤	1000倍散布 48~167L/10a	3回	21, 30日	圃場A: 0.02 (#)
			1000倍散布 250L/10a			圃場B: 0.10
だいこん (葉部)	2	60%水和剤	1000倍散布 250L/10a	3回	21日	圃場A: 0.28
						圃場B: 0.12
だいこん (根部)	2	40%水和剤	500倍散布 200L/10a	5回	21日	圃場A: <0.05 (#)
			500倍散布 144~200L/10a			圃場B: 0.05 (#)
だいこん (葉部)	2	40%水和剤	500倍散布 200L/10a	5回	21日	圃場A: 5.060 (#)
			500倍散布 144~200L/10a			圃場B: 0.22 (#)
だいこん (根部)	2	30%水和剤	400倍散布 250L/10a	3回	21日	圃場A: 0.1 (#)
						圃場B: 0.11 (#)
だいこん (葉部)	2	30%水和剤	400倍散布 250L/10a	3回	21日	圃場A: 0.06 (#)
						圃場B: 0.24 (#)
はくさい (茎葉)	2	40%水和剤	600倍散布 180L/10a	5回	31日	圃場A: <0.05
					30日	圃場A: <0.05
はくさい (茎葉)	2	50%水和剤	500倍散布 200L/10a	5回	31, 49日	圃場A: 0.16 (5回、31日) (#)
					30, 45日	圃場B: 0.22 (5回、30日) (#)

農作物	試験圃場数	試験条件				最大残留量(ppm) 注1)
		剤型	使用量・使用方法	回数	経過日数	
はくさい (茎葉)	2	50%水和剤	600倍散布 130, 150, 200L/10a	4回	28日	圃場A: 0.10(#)
			600倍散布 200L/10a			圃場B: <0.05(#)
はくさい (茎葉)	2	60%水和剤	900倍散布 200L/10a	5回	30日	圃場A: 0.05(#)
						圃場B: <0.01(#)
はくさい (茎葉)	2	35%フロアブル	600倍散布 200L/10a	5回	30, 45日	圃場A: <0.05
					28, 30日	圃場B: <0.05
はくさい (茎葉)	2	35%フロアブル	1000倍散布 200L/10a	5回	30, 45日	圃場A: <0.05
					28, 30日	圃場B: <0.05
はくさい (茎葉)	2	35%フロアブル	800倍散布 200L/10a	5回	28, 35日	圃場A: <0.01 (5回、28日)
						圃場B: 0.01 (5回、35日)
キャベツ (葉球)	2	40%水和剤	500倍散布 200L/10a	3回	14, 21, 30日	圃場A: 0.35
			500倍散布 140~200L/10a		14, 21, 28日	圃場A: 0.24
キャベツ (葉球)	2	40%水和剤	500倍散布 200L/10a	3回	14日	圃場A: 0.14
						圃場A: <0.05
キャベツ (葉球)	2	50%水和剤	600倍散布 200L/10a	3回	14, 21, 28日	圃場A: <0.01
						圃場B: 0.05
キャベツ (葉球)	2	40%水和剤	500倍散布 350L/10a	3回	14, 21日	圃場A: 0.11 (3回、14日) (#)
						圃場A: 0.25 (3回、14日) (#)
キャベツ (葉球)	2	35%フロアブル	800倍散布 140~200L/10a	3回	14, 21日	圃場A: <0.05
			800倍散布 200L/10a			圃場B: <0.05
キャベツ (葉球)	2	35%フロアブル	500倍散布 300L/10a	3回	14, 21, 28日	圃場A: 0.02
						圃場A: 0.18
キャベツ (葉球)	2	35%フロアブル	800倍散布 300L/10a	3回	14日	圃場A: 0.04
						圃場A: 0.04
ブロッコリー (花蕾)	1	40%水和剤	600倍散布 150L/10a	3回	14, 21日	圃場A: <0.03
ブロッコリー (花蕾)	2	80%水和剤	1000倍散布 300L/10a	3回	14, 21日	圃場A: 1.00 (3回、14日) (#)
			1000倍散布 150L/10a			圃場B: 1.00 (3回、14日) (#)
ブロッコリー (花蕾)	2	80%水和剤	1600倍散布 300L/10a	3回	14日	圃場A: 0.29 (3回、14日) (#)
			1600倍散布 150L/10a			圃場B: 0.52 (3回、14日) (#)
ブロッコリー (花蕾)	2	80%水和剤	1000倍散布 250L/10a	3回	14, 21日	圃場A: 0.62 (3回、14日) (#)
			1000倍散布 300L/10a			圃場B: 0.01 (3回、14日) (#)
ブロッコリー (花蕾)	2	80%水和剤	1600倍散布 250L/10a	3回	14, 21日	圃場A: 0.24 (3回、14日) (#)
			1600倍散布 300L/10a			圃場B: 0.01 (3回、14日) (#)
レタス (茎葉)	2	34%水和剤	500倍散布 200L/10a	5回	21, 30, 45日	圃場A: 0.02 (5回、21日) (#)
					圃場B: 0.70 (5回、21日) (#)	
レタス (茎葉)	2	34%水和剤	500倍散布 200L/10a	5回	21, 29日	圃場A: 0.28 (5回、21日) (#)
					21, 30日	圃場B: 0.04 (5回、21日) (#)

農作物	試験圃場数	試験条件				最大残留量(ppm) ^{注1)}
		剤型	使用量・使用方法	回数	経過日数	
レタス (茎葉)	2	34%水和剤	500倍散布 200L/10a	5回	21日	圃場A : <0.05 (#)
			500倍散布 160~200L/10a			圃場B : <0.05 (#)
レタス (茎葉)	1	50%水和剤	1000倍散布 150L/10a	5回	21日	圃場A : 0.06 (#)
	1	50%水和剤	1000倍散布 250L/10a	5回		圃場B : <0.05 (#)
レタス (茎葉)	2	60%水和剤	900倍散布 200L/10a	5回	21日	圃場A : 0.08
						圃場B : 0.08
レタス (茎葉)	2	35%フロアブル	800倍散布 90~200L/10a	5回	21, 30, 45日	圃場A : <0.05
			800倍散布 200L/10a			圃場B : <0.05
レタス (茎葉)	2	35%フロアブル	1200倍散布 90~200L/10a	5回	21, 30, 45日	圃場A : <0.05 (#)
			1200倍散布 200L/10a			圃場B : <0.05
レタス (茎葉)	2	10%水和剤	400倍散布 200L/10a	5回	21, 28日	圃場A : <0.04 (5回、21日) (#)
						圃場B : 0.41 (5回、21日) (#)
レタス (茎葉)	2	80%水和剤	1200倍散布 200L/10a	5回	28日	圃場A : 0.57
			1200倍散布 150L/10a			圃場B : 0.02
レタス (茎葉)	2	①80%水和剤 ②35%フロアブル	①1200倍、②800倍散布 200L/10a	4+1回	28日	圃場A : 0.14
			①1200倍、②800倍散布 150L/10a			圃場B : 0.02
レタス (茎葉)	2	①80%水和剤 ②35%フロアブル	①1200倍、②800倍散布 200L/10a	4+1回	21日	圃場A : <0.01
						圃場B : <0.01
レタス (茎葉)	2	40%水和剤	750倍散布 200L/10a	2回	7日	圃場A : 0.94 (#)
						圃場B : <0.04 (#)
レタス (茎葉)	2	35%フロアブル	800倍散布 200L/10a	2回	7日	圃場A : 1.07 (#)
						圃場B : <0.04 (#)
レタス (茎葉)	2	35%フロアブル	800倍散布 150L/10a	5回	28日	圃場A : 0.02
						圃場B : 0.01
リーフレタス (茎葉)	2	35%フロアブル	800倍散布 100~300L/10a	5回	28日	圃場A : <0.05
						圃場B : 0.40
サラダ菜 (茎葉)	2	35%フロアブル	800倍散布 100~300L/10a	5回	28日	圃場A : 0.34
						圃場A : <0.05
たまねぎ (鱗茎)	2	50%水和剤	600倍散布 200L/10a	4回	13, 22, 28日	圃場A : 0.10 (4回、13日) (#)
					13, 21, 28日	圃場A : <0.05 (4回、13日) (#)
たまねぎ (鱗茎)	2	40%水和剤	600倍散布 200L/10a	3回	14日	圃場A : <0.04
						圃場B : 0.004

農作物	試験圃場数	試験条件				最大残留量(ppm) 注1)
		剤型	使用量・使用方法	回数	経過日数	
たまねぎ (鱗茎)	2	60%水和剤	900倍散布 158~225L/10a	3回	14, 21日	圃場A : <0.02
			900倍散布 200L/10a			圃場B : <0.02
ねぎ (茎葉)	2	50%水和剤	600倍散布 200L/10a	5回	1, 3, 7日	圃場A : 0.73 (5回、7日) (#)
						圃場B : 0.30 (5回、7日) (#)
ねぎ (茎葉)	2	30%水和剤	600倍散布 200L/10a	5回	14, 21, 28日	圃場A : 0.32
			600倍散布 179L/10a			圃場B : 0.26
葉ねぎ (茎葉)	2	50%水和剤	500倍散布、10分浸漬 + 1000倍散布 300L/10a	1+5回	21日	圃場A : <0.01 (#)
			圃場B : 0.01 (#)			
にんにく (鱗茎)	2	60%水和剤	1000倍散布 200L/10a	5回	7, 14, 21日	圃場A : <0.01
						圃場B : 0.02
にんにく (鱗茎)	2	50%水和剤	800倍散布 300L/10a	5回	7, 14, 21日	圃場A : <0.01 (5回、7日) (#)
						圃場B : 0.01 (5回、7日) (#)
アスパラガス (若茎)	2	35%フロアブル	600倍散布 500L/10a	5回	218日	圃場A : <0.01 (#)
					312日	圃場B : <0.01 (#)
アスパラガス (若茎)	2	35%フロアブル	600倍散布 200L/10a	5回	3, 7, 14日	圃場A : 0.25
			600倍散布 300L/10a			圃場B : 0.46
食用ゆり (鱗片)	2	80%水和剤	50倍 120L/10a 植付前瞬間浸漬	1回	146日	圃場A : 0.010
					177日	圃場B : 0.010
にんじん (根部)	2	35%フロアブル	600倍散布 150L/10a	5回	3, 7, 14日	圃場A : <0.01
					3, 7, 13日	圃場B : 0.1
パセリ (茎葉)	2	10%粒剤	20kg/10a散布	1回	81日	圃場A : 0.09
					78日	圃場B : 0.09
パセリ (茎葉)	2	10%粒剤	20kg/10a散布	2回	81日	圃場A : 0.1
					78日	圃場B : 0.08
トマト (果実)	1	30%水和剤	400倍散布 180L/10a	5回	3, 7, 14日	圃場A : 0.16 (5回、3日) (#)
トマト (果実)	1	30%水和剤	400倍散布 200L/10a	5回	3, 7, 14日	圃場A : 0.16 (5回、3日) (#)
トマト (果実)	2	30%水和剤	400倍散布 600~800L/10a	5回	1, 3, 7, 14日	圃場A : 0.184 (5回、1日) (#)
			400倍散布 250L/10a			圃場B : 0.705 (5回、1日) (#)
トマト (果実)	2	30%水和剤	400倍散布 300L/10a	5回	1, 3, 7日	圃場A : 1.62 (5回、3日)
						圃場B : 1.12
きゅうり (果実)	2	80%水和剤	800倍散布 300L/10a	5回	1, 3, 7日	圃場A : 0.46 (5回、1日) (#)
			800倍散布 250L/10a			圃場B : 0.98 (5回、1日) (#)
きゅうり (果実)	2	80%水和剤	800倍散布 300L/10a	5回	1, 3, 7日	圃場A : 0.5 (5回、1日) (#)
						圃場B : 0.60 (5回、1日) (#)
きゅうり (果実)	1	10%水和剤	400倍散布 400L/10a	5回	3日	圃場A : 0.16 (5回、3日) (#)

農作物	試験圃場数	試験条件				最大残留量 (ppm) 注1)
		剤型	使用量・使用方法	回数	経過日数	
きゅうり (果実)	2	50%水和剤	600倍散布 200L/10a	5回	1, 3, 6日	圃場A : 0.36 (5回、1日) (#)
			600倍散布 250L/10a			圃場B : 0.55 (5回、1日) (#)
きゅうり (果実)	2	50%水和剤	1000倍散布 200L/10a	5回	1, 3, 6日	圃場A : 0.46 (5回、1日) (#)
			1000倍散布 250L/10a			圃場B : 0.18 (5回、1日) (#)
きゅうり (果実)	2	35%フロアブル	1000倍散布 300L/10a	5回	1, 3, 7日	圃場A : 0.38 圃場B : 0.33
きゅうり (果実)	1	35%フロアブル	1050倍散布 200L/10a	5回	1日	圃場A : 0.60
きゅうり (果実)	1	35%フロアブル	2100倍散布 200L/10a	5回	1日	圃場A : 0.2
きゅうり (果実)	2	35%フロアブル	1200倍散布 70~300L/10a	5回	1日	圃場A : 0.553
			1200倍散布 300L/10a			圃場B : 0.522
きゅうり (果実)	2	35%フロアブル	1200倍散布 200L/10a	5回	1, 3, 7日	圃場A : 0.27
						圃場B : 0.13
きゅうり (果実)	2	30%水和剤	400倍散布 100~250L/10a	5回	1, 3, 7, 14日	圃場A : 0.19 (5回、1日) (#)
			400倍散布 300L/10a			圃場B : 0.12 (5回、3日) (#)
きゅうり (果実)	1	40%水和剤	800倍散布 100L/10a	5回	1, 3, 5, 10日	圃場A : 0.130
きゅうり (果実)	1	40%水和剤	800倍散布 100L/10a	5回	1, 3, 5, 10日	圃場A : 0.14
きゅうり (果実)	2	40%水和剤	1000倍散布 200L/10a	1回	3日	圃場A : 0.23
						圃場B : 0.19
きゅうり (果実)	2	①40%水和剤 ②35%フロアブル	①600倍, ②1200倍散布 80~300L/10a	3+2回	1, 3, 7日	圃場A : 0.48
			①600倍, ②1200倍散布 200L/10a			圃場B : 0.23
きゅうり (果実)	2	①40%水和剤 ②35%フロアブル	①480倍, ②1200倍散布 80~300L/10a	3+2回	1, 3, 7日	圃場A : 0.45
			①480倍, ②1200倍散布 200L/10a			圃場B : 0.42
きゅうり (果実)	2	40%水和剤	530倍散布 200~300L/10a	5回	1, 3, 7日	圃場A : 1.06
			530倍散布 300L/10a			圃場B : 1.30
かぼちゃ (果実)	2	40%水和剤	600倍散布 250L/10a	3回	7, 14, 21日	圃場A : 0.55
						圃場B : 0.49
かぼちゃ (果実)	2	40%水和剤	800倍散布 300L/10a	3回	7, 14, 21日	圃場A : 1.14
			800倍散布 150L/10a			圃場B : 0.63
すいか (果肉)	1	30%水和剤	400倍散布 200L/10a	5回	20, 30日	圃場A : 0.19 (5回、20日) (#)
すいか (果肉)	1	30%水和剤	400倍散布 200L/10a	5回	14日	圃場A : 0.02 (#)
すいか (果肉)	2	35%フロアブル	500倍散布 300L/10a	6回	1, 3, 7日	圃場A : 0.02 (#)
すいか (果肉)			500倍散布 200, 300L/10a	5回		圃場A : <0.01
すいか (果肉)	2	35%フロアブル	800倍散布 250L/10a	5回	7, 10, 14日	圃場A : 0.02 (5回、10日)
すいか (果肉)						圃場B : 0.04 (5回、7日)

農作物	試験圃場数	試験条件				最大残留量(ppm) 注1)
		剤型	使用量・使用方法	回数	経過日数	
すいか (果肉)	2	35%フロアブル	500倍散布 200L/10a	5回	1, 3, 7日	圃場A: 0.15
すいか (果肉)			500倍散布 213L/10a			圃場B: 0.05 (5回、7日)
メロン (果肉)	2	80%水和剤	900倍散布 250L/10a	5回	10, 14日	圃場A: <0.05 (5回、10日) (#) 圃場B: 0.05 (5回、10日) (#)
メロン (果肉)	2	35%フロアブル	500倍散布 250L/10a	5回	7日	圃場A: <0.02 (#)
			500倍散布 300L/10a			圃場B: 0.01 (#)
メロン (果肉)	2	35%フロアブル	600倍散布 250L/10a	5回	10日	圃場A: <0.01 圃場B: <0.01
しょうが (塊茎)	2	35%フロアブル	600倍散布 200L/10a	5回	14, 21, 28日	圃場A: <0.01 (5回、14日) (#) 圃場B: <0.01 (5回、14日) (#)
しそ (若茎)	2	40%水和剤	1000倍散布 150L/10a	4回	1, 3, 7日	圃場A: 0.06 圃場B: 0.07 (4回、3日)
いちご (果実)	2	35%フロアブル	500倍散布 200L/10a	5回	147日	圃場A: <0.02 (#)
			500倍散布 250L/10a		171日	圃場B: <0.02 (#)
いちご (果実)	2	35%フロアブル	100倍散布 200L/10a	5回	142日	圃場A: <0.02 (#)
			100倍散布 150L/10a		143日	圃場B: <0.02 (#)
いちご (果実)	2	80%水和剤	1000倍散布 300L/10a	3回	105日	圃場A: <0.01
					133日	圃場B: <0.01
みかん (果肉)	2	50%水和剤	500倍散布 600L/10a	4回	15日	圃場A: 0.10 (#)
			500倍散布 500L/10a		16日	圃場B: 0.36 (#)
みかん (果皮)	2	50%水和剤	500倍散布 600L/10a	4回	15日	圃場A: 6.72 (#)
			500倍散布 500L/10a		16日	圃場B: 6.86 (#)
みかん (果肉)	2	35%フロアブル	600倍散布 700L/10a	5回	28, 42日	圃場A: 0.51 (5回、28日) 圃場B: 0.27 (5回、42日)
					28, 42日	圃場A: 28.0 (5回、28日) 圃場B: 44.70 (5回、28日)
みかん (果実)	2	35%フロアブル	600倍散布 700L/10a	5回	28, 42日	圃場A: 5.47 (5回、28日) 圃場B: 13.88 (5回、28日)
みかん (果肉)	2	75%水和剤	750倍散布 450L/10a	5回	30, 61日	圃場A: <0.02 (#)
			750倍散布 10L/1樹		29, 58日	圃場B: <0.02 (#)
みかん (果皮)	2	75%水和剤	750倍散布 450L/10a	5回	30, 61日	圃場A: 0.13 (#)
			750倍散布 10L/1樹		29, 58日	圃場B: 0.42 (5回、58日) (#)
みかん (果肉)	1	75%水和剤	750倍散布 500L/10a	5回	30日	圃場A: 0.04 (#)
みかん (果皮)	1	75%水和剤	750倍散布 500L/10a	5回	30日	圃場A: 1.85 (#)

農作物	試験圃場数	試験条件				最大残留量 (ppm) ^{注1)}
		剤型	使用量・使用方法	回数	経過日数	
みかん (果肉)	1	5%塗布剤	原液、1kg/10a (4g/樹)	5回	1日	圃場A : <0.01
みかん (果皮)	1				1日	圃場A : 0.02
みかん (果肉)	1	75%水和剤 5%塗布剤	750倍散布 500L/10a + 原液塗布 1kg/10a (4g/樹)	5+5回	30日	圃場A : 0.03(#)
みかん (果皮)	1				30日	圃場A : 1.60(#)
みかん (果肉)	2	80%水和剤	800倍散布 300L/10a	5回	29, 60日	圃場A : 0.08 (5回、29日)
			800倍散布 600L/10a		30, 60日	圃場B : 0.26
みかん (果皮)	2		800倍散布 300L/10a		29, 60日	圃場A : 5.24 (5回、29日)
			800倍散布 600L/10a		30, 60日	圃場B : 17.40
みかん (果肉)	2	35%フロアブル	600倍散布 600L/10a	5回	30, 45, 60日	圃場A : 0.04 (5回、45日)
			600倍散布 700L/10a			圃場B : 0.18
みかん (果皮)	2		600倍散布 600L/10a		30, 45, 60日	圃場A : 2.84
			600倍散布 700L/10a			圃場B : 6.08
みかん (果肉)	2	5%塗布剤	原液、(30g/樹)	3回	7日	圃場A : <0.01
					7日	圃場A : <0.01
みかん (果皮)	2		原液、(30g/樹)		7日	圃場A : <0.05
					7日	圃場A : <0.05
夏みかん (果肉)	2	50%水和剤	800倍散布 500L/10a	3回	30, 60日	圃場A : <0.03 (3回、30日) (#)
			800倍散布 15L/樹 (45樹/10a)		29, 58日	圃場B : <0.03 (3回、29日) (#)
夏みかん (果皮)	2		800倍散布 500L/10a		30, 60日	圃場A : 0.64 (3回、30日) (#)
			800倍散布 15L/樹 (45樹/10a)		29, 58日	圃場B : 0.56 (3回、29日) (#)
夏みかん (果実)	2		800倍散布 500L/10a		30, 60日	圃場A : 0.34 (3回、30日) (#) ※換算値
			800倍散布 15L/樹 (45樹/10a)		29, 58日	圃場B : 0.33 (3回、29日) (#) ※換算値
夏みかん (果肉)	2	50%水和剤	500倍散布 500L/10a	3回	30, 60日	圃場A : <0.03 (3回、30日) (#)
			500倍散布 15L/樹 (45樹/10a)		29, 58日	圃場B : <0.03 (3回、29日) (#)
夏みかん (果皮)	2		500倍散布 500L/10a		30, 60日	圃場A : 1.13 (3回、30日) (#)
			500倍散布 15L/樹 (45樹/10a)		29, 58日	圃場B : 0.93 (3回、29日) (#)
夏みかん (果実)	2		500倍散布 500L/10a		30, 60日	圃場A : 0.45 (3回、30日) (#) ※換算値
			500倍散布 15L/樹 (45樹/10a)		29, 58日	圃場B : 0.34 (3回、29日) (#) ※換算値
夏みかん (果肉)	2	35%フロアブル	600倍散布 500L/10a	5回	28, 42, 56日	圃場A : 0.04 (5回、28日) (#)
			600倍散布 400L/10a		27, 42, 55日	圃場B : 0.10 (5回、27日) (#)
夏みかん (果皮)	2		600倍散布 500L/10a		28, 42, 56日	圃場A : 32.48 (5回、42日) (#)
			600倍散布 400L/10a		27, 42, 55日	圃場B : 12.10 (5回、27日) (#)
夏みかん (果実)	2		600倍散布 500L/10a		28, 42, 56日	圃場A : 9.53 (5回、42日) (#) ※換算値
			600倍散布 400L/10a		27, 42, 55日	圃場B : 4.65 (5回、27日) (#) ※換算値

農作物	試験圃場数	試験条件				最大残留量(ppm) ^{注1)}
		剤型	使用量・使用方法	回数	経過日数	
夏みかん (果肉)	2	35%フロアブル	600倍散布 500L/10a	5回	31, 45日	圃場A: 0.37 (5回、45日) (#)
					30, 45日	圃場B: 0.34 (5回、30日) (#)
夏みかん (果皮)	2				31, 45日	圃場A: 3.63 (5回、31日) (#)
					30, 45日	圃場B: 2.14 (5回、30日) (#)
夏みかん (果肉)	2	35%フロアブル	600倍散布 600L/10a	5回	30, 45, 60日	圃場A: 0.37 (5回、30日) (#)
夏みかん (果皮)	2				30, 45, 60日	圃場B: 0.36 (5回、60日) (#)
		夏みかん (果肉)	2	60%水和剤	600倍散布 500L/10a	5回
夏みかん (果皮)	2					
		夏みかん (果肉)	2			
夏みかん (果皮)	2					
		夏みかん (果肉)	2	60%水和剤	600倍散布 500L/10a	5回
夏みかん (果皮)	2					
		夏みかん (果肉)	2			
夏みかん (果皮)	2					
		夏みかん (果肉)	2	80%水和剤	800倍散布 500L/10a	5回
夏みかん (果皮)	2					
		夏みかん (果肉)	2			
夏みかん (果皮)	2					
		夏みかん (果実)	2			
夏みかん (果皮)	2					
		夏みかん (果肉)	2	80%水和剤	800倍散布 500L/10a	5回
夏みかん (果皮)	2					
		夏みかん (果肉)	2			
夏みかん (果皮)	2					
		夏みかん (果実)	2			
夏みかん (果皮)	2					
		夏みかん (果肉)	2	80%水和剤	800倍散布 500L/10a	5回
夏みかん (果皮)	2					
		夏みかん (果肉)	2			
夏みかん (果皮)	2					

農作物	試験圃場数	試験条件				最大残留量(ppm) ^{注1)}
		剤型	使用量・使用方法	回数	経過日数	
夏みかん (果肉)	2	80%水和剤	800倍散布 500L/10a	3回	30, 60, 90日	圃場A : <0.08
			800倍散布 700L/10a			圃場B : 0.12
夏みかん (果皮)	2		800倍散布 500L/10a			圃場A : 4.82
			800倍散布 700L/10a			圃場B : 7.46
夏みかん (果実)	2		800倍散布 500L/10a			圃場A : 1.43
			800倍散布 700L/10a			圃場B : 2.51
夏みかん (果肉)	2	5%塗布剤	原液、剪定枝に塗布	1回	216日	圃場A : <0.05
夏みかん (果肉)	2				192日	圃場B : <0.05
				1回	216日	圃場A : <0.05
192日	圃場B : <0.05					
ゆず (果実)	2	35%フロアブル	600倍散布 500L/10a	5回	28, 42, 56日	圃場A : 4.30 (5回、28日) (#) 圃場B : 8.54 (5回、28日) (#)
すだち (果実)	1	80%水和剤	800倍散布 500L/10a	3回	30, 60, 90日	圃場A : 0.78
かぼす (果実)	1	80%水和剤	800倍散布 600L/10a	3回	30, 60, 90日	圃場A : 2.40
りんご (果実)	2	50%水和剤	750倍散布 500L/10a	4回	89, 100日	圃場A : 0.14 (4回、89日)
			600倍散布 400L/10a		15日	圃場A : 0.80
りんご (果実)	2	80%水和剤	800倍散布 500L/10a	4回	14, 21, 28日	圃場A : 0.70 (4回、14日) (#) 圃場B : 0.28 (4回、14日) (#)
りんご (果実)	2	80%水和剤	800倍散布 500L/10a	4回	14, 21, 28日 16, 23, 30日	圃場A : 0.76 (4回、14日) (#) 圃場B : 1.36 (4回、16日) (#)
りんご (果実)	2	80%水和剤	800倍散布 500L/10a	4回	14, 21日	圃場A : 1.08 (4回、14日) (#) 圃場B : 0.38 (4回、14日) (#)
りんご (果実)	2	35%フロアブル	800倍散布 400L/10a	7回	14, 21, 28日	圃場A : 0.29 (7回、14日) (#) 圃場B : 0.51 (7回、14日) (#)
りんご (果実)	2	35%フロアブル	1000倍散布 400L/10a	7回	14, 21, 28日	圃場A : 0.26 (7回、14日) (#) 圃場B : 0.42 (7回、14日) (#)
りんご (果実)	2	35%フロアブル	800倍散布 400L/10a	7回	14, 21, 28日	圃場A : 0.80 (7回、14日) (#) 圃場B : 0.48 (7回、21日) (#)
りんご (果実)	2	40%フロアブル	400倍散布 30L/樹	4回	86日	圃場A : 0.008
			400倍散布 700L/10a		47, 60, 74日	圃場B : 0.030 (4回、47日)
りんご (果実)	2	40%フロアブル	600, 400倍散布 540L/10a	8回	20, 30日	圃場A : 0.202 (8回、20日) (#)
			600倍散布 500L/10a	9回	11, 20, 30日	圃場B : 0.329 (9回、11日) (#)
りんご (果実)	2	5%塗布剤	原液塗布 30~50g/樹	3回	7日	圃場A : <0.01
			原液塗布 30g/樹			圃場B : <0.01

農作物	試験圃場数	試験条件				最大残留量(ppm) ^{注1)}
		剤型	使用量・使用方法	回数	経過日数	
りんご(果実)	2	5%塗布剤	原液塗布	3回	14日	圃場A: 0.009
			原液塗布 300g/枝		29日	圃場B: 0.008
なし(果実)	2	35%フロアブル	800倍散布 300L/10a	7回	3, 7, 14日	圃場A: 0.38
			800倍散布 400L/10a			圃場B: 0.34
なし(果実)	1	35%フロアブル	800倍散布 400L/10a	7回	3, 7, 14日	圃場A: 1.08
なし(果実)	1	35%フロアブル	1000倍散布 400L/10a	7回	3, 7, 14日	圃場A: 0.78
なし(果実)	1	①80%水和剤 ②35%フロアブル	①1600倍, ②800倍散布 400L/10a	2+7回	3, 7, 14日	圃場A: 0.52
なし(果実)	1	①80%水和剤 ②35%フロアブル	①1600倍, ②1000倍散布 400L/10a	2+7回	3, 7, 14日	圃場A: 0.91
なし(果実)	2	35%フロアブル	800倍散布 500L/10a	9回	3, 7, 14日	圃場A: 1.02
なし(果実)			1000倍散布 400L/10a		3, 7, 14日	圃場A: 0.78
なし(果実)	1	35%フロアブル	1000倍散布 500L/10a	9回	3, 7, 14日	圃場A: 0.88
なし(果実)	2	12%フロアブル	40倍散布 200L/10a	1回	166日	圃場A: <0.01
					192日	圃場B: <0.01
なし(果実)	1	30%水和剤	450倍散布 450L/10a	9回	3, 7日	圃場A: 0.26 (9回、7日) (#)
なし(果実)	1	30%水和剤	450倍散布 400L/10a	9回	3, 7日	圃場A: 0.110 (9回、7日) (#)
なし(果実)	1	40%水和剤	600倍散布 400L/10a	16回	3, 7日	圃場A: 0.9 (16回、3日) (#)
なし(果実)	2	50%水和剤	750倍散布 350, 400L/10a	9回	3, 7, 14日	圃場A: 0.95
			750倍散布 250L/10a			圃場B: 0.74
なし(果実)	2	5%塗布剤	原液塗布 30g/樹	3回	7日	圃場A: <0.01
			原液塗布 30~35g/樹			圃場B: <0.01
もも(果肉)	2	30%水和剤	500倍散布 400L/10a	5回	112日	圃場A: <0.04(#)
			500倍散布 300L/10a		86日	圃場B: <0.04(#)
もも(果皮)	2		500倍散布 400L/10a		112日	圃場A: <0.05(#)
			500倍散布 300L/10a		86日	圃場B: <0.05(#)
もも(果肉)	2	30%水和剤	375倍散布 600L/10a	3回	118日	圃場A: <0.02(#)
			375倍散布 200L/10a		80日	圃場B: <0.02(#)
もも(果皮)	2		375倍散布 600L/10a		118日	圃場A: 0.02(#)
			375倍散布 200L/10a		80日	圃場B: 0.07(#)

農作物	試験圃場数	試験条件				最大残留量(ppm) ^{注1)}
		剤型	使用量・使用方法	回数	経過日数	
もも (果肉)	2	35%フロアブル	800倍散布 600L/10a	5回	110日	圃場A : <0.01
			800倍散布 500L/10a			圃場B : <0.01
もも (果皮)	2		800倍散布 600L/10a			圃場A : <0.05
			800倍散布 500L/10a			圃場B : <0.05
もも (果肉)	2	35%フロアブル	430倍散布 500L/10a	5回	57, 60, 64日	圃場A : 0.02 (5回、60日) (#)
			430倍散布 300L/10a			圃場B : <0.01 (5回、60日) (#)
もも (果皮)	2		430倍散布 500L/10a			圃場A : 0.08 (5回、60日) (#)
			430倍散布 300L/10a			圃場B : 0.12 (5回、60日) (#)
もも (果肉)	2	60%水和剤	750倍散布 400L/10a	5回	103日	圃場A : <0.01
						圃場B : <0.01
もも (果皮)	2					圃場A : <0.01
						圃場B : <0.01
もも (果肉)	2	5%塗布剤	原液塗布 30g/樹	3回	7日	圃場A : <0.01
			原液塗布 45~60g/樹			圃場B : <0.01
もも (果皮)	2		原液塗布 30g/樹			圃場A : <0.05
			原液塗布 45~60g/樹			圃場B : <0.05
ネクタリン (果実)	1	80%水和剤	1000倍散布 300L/10a	1回	143日	圃場A : <0.01 (#)
	1				142日	圃場A : <0.01 (#)
ネクタリン (果実)	2	60%水和剤	1000倍散布 400L/10a	5回	116日	圃場A : <0.05
					87日	圃場B : <0.05
おうとう (果実)	2	30%水和剤	350倍散布 700L/10a	3回	283日	圃場A : <0.01 (#)
					254日	圃場B : <0.01 (#)
おうとう (果実)	2	30%水和剤	600倍散布 700L/10a	3回	291日	圃場A : <0.01
			600倍散布 400L/10a		293日	圃場B : <0.01
おうとう (果実)	2	35%フロアブル	700倍散布 700L/10a	3回	315日	圃場A : <0.02
					277日	圃場B : <0.02
おうとう (果実)	2	35%フロアブル	700倍散布 400L/10a	3回	314, 317, 321日	圃場A : <0.05 (3回、314日)
					300, 303, 307日	圃場B : <0.05 (3回、300日)
おうとう (果実)	2	80%水和剤	1200倍散布 400L/10a	3回	226日	圃場A : <0.01
			1200倍散布 403L/10a		270日	圃場B : <0.01

農作物	試験圃場数	試験条件				最大残留量 (ppm) 注1)
		剤型	使用量・使用方法	回数	経過日数	
おうとう (果実)	2	①80%水和剤 ②35%フロアブル	①1200倍, ②700倍 700L/10a	3+3回	14, 21日	圃場A: 5.38
						圃場B: 1.64
おうとう (果実)	2	5%塗布剤	原液塗布 30, 35g/樹	3回	7日	圃場A: <0.01
			原液塗布 30g/樹			圃場B: <0.01
うめ (果実)	1	5%塗布剤	原液塗布 30g/樹	3回	7日	圃場A: <0.01
	1					圃場A: <0.01
ぶどう (果実)	2	40%水和剤	600倍散布 250L/10a	6回	40日	圃場A: 0.67 (#)
			600倍散布 200L/10a		50日	圃場B: 0.29 (#)
ぶどう (果実)	2	40%水和剤	600倍散布 300L/10a	1回	39, 61, 76日	圃場A: 1.48 (1回, 39日)
			600倍散布 200L/10a		40, 60, 76日	圃場B: 1.00 (1回, 40日)
ぶどう (果実)	2	40%水和剤	600倍散布 200L/10a	4回	46日	圃場A: 0.11
					45日	圃場B: 0.24
ぶどう (果実)	2	35%フロアブル	600倍散布 300L/10a	4回	45日	圃場A: 0.13
			600倍散布 200L/10a			圃場B: 0.32
ぶどう (果実)	1	35%フロアブル	290倍散布 300L/10a + 525倍散布 300L/10a	3+1回	42, 56日	圃場A: 0.38 (3+1回, 42日) (#)
ぶどう (果実)	1	35%フロアブル	290倍散布 300L/10a + 525倍散布 300L/10a	3+1回	42, 56日	圃場A: 0.45 (3+1回, 56日) (#)
ぶどう (果実)	2	30%フロアブル	250倍散布 250L/10a	3回	87日	圃場A: 0.16
			250倍散布 300L/10a		107日	圃場B: <0.05
かき (果実)	2	50%水和剤	400倍散布 400L/10a	9回	14, 21日	圃場A: 0.18 (9回, 14日) (#)
			400倍散布 600L/10a			圃場B: 1.64 (9回, 14日) (#)
かき (果実)	2	50%水和剤	400倍散布 500L/10a	5回	14, 21, 28日	圃場A: 0.78 (5回, 21日) (#)
			400倍散布 400L/10a			圃場B: 0.96 (5回, 21日) (#)
かき (果実)	2	80%水和剤	800倍散布 600L/10a	5回	14, 21, 30日	圃場A: 0.40 (5回, 21日) (#)
			800倍散布 300L/10a			圃場B: 0.24 (5回, 14日) (#)

農作物	試験圃場数	試験条件				最大残留量(ppm) ^{注1)}
		剤型	使用量・使用方法	回数	経過日数	
かき (果実)	1	35%フロアブル	600倍散布 500L/10a	5回	14日	圃場A: 0.92
かき (果実)	1	35%フロアブル	800倍散布 500L/10a	5回	14, 21, 28日	圃場A: 0.46
かき (果実)	2	35%フロアブル	500倍散布 300L/10a	5回	14, 21, 30日	圃場A: 0.64 (5回、14日) (#)
			500倍散布 500L/10a			圃場B: 0.50 (5回、14日) (#)
かき (果実)	2	35%フロアブル	600倍散布 500L/10a	5回	14日	圃場A: 0.76
			600倍散布 400L/10a			圃場B: 0.68
かき (果実)	2	35%フロアブル	800倍散布 500L/10a	5回	14, 21, 28日	圃場A: 0.42
			800倍散布 400L/10a			圃場B: 0.34
かき (果実)	2	5%塗布剤	原液塗布 40g/樹	3回	7日	圃場A: <0.01
			原液塗布 50g/樹			圃場B: <0.01
マンゴー (果実)	2	5%塗布剤	原液塗布 4g/樹	1回	60日	圃場A: <0.2
			原液塗布 2g/樹			圃場B: <0.2
いちじく (果実)	2	35%フロアブル	600倍散布 220L/10a	3回	63, 77, 91日	圃場A: 0.03 (3回、63日)
			600倍散布 400L/10a			圃場B: 0.07 (3回、63日)
ホップ (乾穂花)	2	40%水和剤	600倍散布 300~500L/10a	4回	42日	圃場A: 3(#)
			600倍散布 500L/10a		41日	圃場B: 6(#)

注1) 最大残留量：当該農薬の申請の範囲内で最も多量に用い、かつ最終使用から収穫までの期間を最短とした場合の作物残留試験（いわゆる最大使用条件下の作物残留試験）を複数の圃場で実施し、それぞれの試験から得られた残留量。（参考：平成10年8月7日付「残留農薬基準設定における暴露評価の精密化に係る意見具申」）

表中、最大使用条件下の作物残留試験条件に、アンダーラインを付しているが、経時的に測定されたデータがある場合において、収穫までの期間が最短の場合にのみ最大残留量が得られるとは限らないため、最大使用条件以外で最大残留量が得られた場合は、その使用回数及び経過日数について（ ）内に記載した。

注2) (#)：これらの作物残留試験は、申請の範囲内で試験が行われていない。なお、適用範囲内で実施されていない試験条件を斜体で示した。

食品名	基準値 案 ppm	基準値 現行 ppm	登録 有無	参考基準値		作物残留試験成績等 ppm
				国際 基準 ppm*	外国 基準値 ppm	
小麦	0.1	0.1	○			<0.02(#),0.02(#)
大麦	0.1	0.1	○			<0.01,<0.02(#),<0.02(#)
ライ麦	0.1	0.1	○			(小麦、大麦参照)
とうもろこし		0.1				
そば		0.1				
その他の穀類	0.1	0.1	○			(小麦、大麦参照)
ばれいしょ	0.1	0.1	○			0.031(#),0.029(#),0.009(#),0.032(#\$)
さといも類(やつがしらを含む。)		0.1				
かんしょ		0.1				
やまいも(長いもをいう。)	0.05	0.1	○			<0.005,0.01(\$)
こんにやくいも	0.1	0.1	○			0.021,0.021
その他のいも類		0.1				
だいこん類(ラディッシュを含む。)の根	0.3	1	○・申			0.07(\$),0.01
だいこん類(ラディッシュを含む。)の葉	5	1	○・申			2.63(\$),0.21
かぶ類の根		1				
かぶ類の葉		1				
西洋わさび		1				
クレソン		1				
はくさい	0.7	1	○			0.16(#),0.22(#\$)
キャベツ	0.7	1	○			0.35(\$),0.24,0.14,<0.05,0.11,0.25
芽キャベツ		1				
ケール		1				
こまつな		1				
きょうな		1				
チンゲンサイ		1				
カリフラワー		1				
ブロッコリー	1	1	○			0.29(#),0.52(#\$),0.24(#),0.01(#)
その他のあぶらな科野菜		1				
ごぼう		1				
サルシフィー		1				
アーティチョーク		1				
チコリ		1				
エンダイブ		1				
しゅんぎく		1				
レタス(サラダ菜及びびちしゃを含む。)	1	1	○			0.02(#),0.70(#\$),0.28(#),0.04(#), <0.05(#)<0.05(#)(結球レタス)
その他のきく科野菜		1				
たまねぎ	0.2	1	○			0.10(#),<0.05(#),<0.02,<0.02
ねぎ(リーキを含む。)	1	1	○			0.32(\$),0.26
にんにく	0.1	1	○			<0.01,0.02
にら		1				
アスパラガス	1	1	○			0.25,0.46
わけぎ		1				
その他のゆり科野菜	0.05	1	○			0.010,0.010(食用ゆり)
にんじん	0.3	1	○			<0.01,0.1
パースニップ		1				
パセリ	0.3	1	○			0.09,0.09,0.1,0.08
セロリ		1				
みつば		1				
その他のせり科野菜		1				
トマト	3	1	○・申			0.184,0.705,1.62(\$),1.12
ピーマン		1				
なす		1				
その他のなす科野菜		1				
きゅうり(ガーキンを含む。)	3	1	○・申			1.06,1.30
かぼちゃ(スカッシュを含む。)	3	1	○・申			1.14(\$),0.63
しろうり		1				
すいか	0.5	2	○			0.15(\$),0.05
メロン類果実	0.1	2	○			<0.02(#),0.01(#)
まくわり		2				
その他のうり科野菜		1				
ほうれんそう		1				
たけのこ		1				
オクラ		1				
しょうが	0.05	1	○			<0.01(#),<0.01(#)
未成熟えんどう		1				
未成熟いんげん		1				
えだまめ		1				

食品名	基準値 案 ppm	基準値 現行 ppm	登録 有無	参考基準値		作物残留試験成績等 ppm
				国際 基準 ppm	外国 基準値 ppm	
マッシュルーム		1				
しいたけ		1				
その他のきのこ類		1				
その他の野菜		1				
みかん	1	2	○			0.04,0.18,0.51(\$),0.27
なつみかんの外果皮		5				
なつみかんの果実全体	5	2	○・申			(かばす参照)
レモン	5	2	○・申			(かばす参照)
オレンジ(ネーブルオレンジを含む。)	5	2	○・申			(かばす参照)
グレープフルーツ	5	2	○・申			(かばす参照)
ライム	5	2	○・申			(かばす参照)
その他のかんきつ類果実	5	2	○・申			2.40(かばす)
りんご	2	2	○			0.70(#),0.28(#),0.76(#), 1.36(#),1.08(#),0.38(#)
日本なし	2	2	○			1.02(\$),0.78,0.88
西洋なし	2	2	○			(日本なし参照)
マルメロ	2	2	○			りんごの作物残留試験成績をもとに 設定(緊急登録)
びわ		2				
もも	0.2	2	○			<0.04(#),<0.04(#)
ネクタリン	0.2	2	○			<0.05,<0.05
あんず(アブリコットを含む。)		2				
すもも(プルーンを含む。)		2				
うめ	0.05	2	○			<0.01,<0.01
おうとう(チェリーを含む。)	0.2	2	○			<0.05,<0.05
いちご	0.1	2	○			<0.02(#),<0.02(#)
ラズベリー	1	2	○			おうとうの作物残留試験成績の10倍 として設定(緊急登録)
ブラックベリー	1	2	○			おうとうの作物残留試験成績の10倍 として設定(緊急登録)
ブルーベリー	1	2	○			おうとうの作物残留試験成績の10倍 として設定(緊急登録)
クランベリー	1	2	○			おうとうの作物残留試験成績の10倍 として設定(緊急登録)
ハuckleベリー	1	2	○			おうとうの作物残留試験成績の10倍 として設定(緊急登録)
その他のベリー類果実	1	2	○			おうとうの作物残留試験成績の10倍 として設定(緊急登録)
ぶどう	1	2	○			0.38(#),0.45(#)
かき	2	2	○			0.78(#),0.96(#)
バナナ		2				
キウイ		2				
パパイヤ		2				
アボカド		2				
パイナップル		2				
グアバ		2				
マンゴー	0.5	2	○			<0.2,<0.2
パッションフルーツ		2				
なつめやし		2				
その他の果実	2	2	○			りんごの作物残留試験成績をもとに 設定(緊急登録)(かりん)
ひまわりの種子		2				
ごまの種子		2				
べにばなの種子		2				
綿実		2				
なたね		2				
その他のオイルシード		2				
ぎんなん		2				
くり		2				
ペカン		2				
アーモンド		2				
くるみ		2				
その他のナッツ類		2				
ホップ	10	10	○			3(#),6(#)
その他のスパイス	60	2	○			2.84,6.08,28.0,44.70(\$)(みかんの果皮)
その他のハーブ	0.3	1	○			0.06,0.07(しそ)

平成17年11月29日厚生労働省告示第499号において新しく設定した基準値については、網をつけて示した。

「登録有無」の欄に「申」の記載があるものは、農薬の登録申請等の基準値設定依頼がなされたものであることを示している。

(#)これらの作物残留試験は、申請の範囲内で試験が行われていない。

(\$)これらの作物残留試験は、試験成績のばらつきを考慮し、この印をつけた残留値を基準値策定の根拠とした。

オキシシン銅推定摂取量 (単位: $\mu\text{g}/\text{人}/\text{day}$)

食品名	基準値案 (ppm)	暴露評価に 用いた数値 (ppm)	国民平均 TMDI	国民平均 EDI	幼児 (1~6歳) TMDI	幼児 (1~6歳) EDI	妊婦 TMDI	妊婦 EDI	高齢者 (65歳以上) TMDI	高齢者 (65歳以上) EDI
小麦	0.1	0.02	11.7	2.3	8.2	1.6	12.3	2.5	8.3	1.7
大麦	0.1	0.017	0.6	0.1	0.0	0.0	0.0	0.0	0.4	0.1
ライ麦	0.1	0.017	0.0	0.0	0.0	0.0	0.0	0.0	0.0	0.0
その他の穀類	0.1	0.017	0.0	0.0	0.0	0.0	0.1	0.0	0.0	0.0
ばれいしょ	0.1	0.025	3.7	0.9	2.1	0.5	4.0	1.0	2.7	0.7
やまいも(長いもをいう。)	0.05	0.0075	0.1	0.0	0.0	0.0	0.1	0.0	0.2	0.0
こんにゃくいも	0.1	0.021	1.3	0.3	0.6	0.1	1.1	0.2	1.3	0.3
だいこん類(ラディッシュを含む。)	0.3	0.04	13.5	1.8	5.6	0.7	8.6	1.1	17.6	2.3
だいこん類(ラディッシュを含む。)	5	1.42	11.0	3.1	2.5	0.7	4.5	1.3	17.0	4.8
はくさい	0.7	0.19	20.6	5.6	7.2	2.0	15.3	4.2	22.2	6.0
キャベツ	0.7	0.19	16.0	4.3	6.9	1.9	16.0	4.4	13.9	3.8
ブロッコリー	1	0.265	4.5	1.2	2.8	0.7	4.7	1.2	4.1	1.1
レタス(サラダ菜及びちしゃを含む。)	1	0.19	6.1	1.2	2.5	0.5	6.4	1.2	4.2	0.8
たまねぎ	0.2	0.048	6.1	1.5	3.7	0.9	6.6	1.6	4.5	1.1
ねぎ(リーキを含む。)	1	0.29	11.3	3.3	4.5	1.3	8.2	2.4	13.5	3.9
にんにく	0.1	0.015	0.0	0.0	0.0	0.0	0.0	0.0	0.0	0.0
アスパラガス	1	0.355	0.9	0.3	0.3	0.1	0.4	0.1	0.7	0.2
その他のゆり科野菜	0.05	0.010	0.0	0.0	0.0	0.0	0.0	0.0	0.1	0.0
にんじん	0.3	0.055	7.4	1.4	4.9	0.9	7.5	1.4	6.7	1.2
パセリ	0.3	0.09	0.0	0.0	0.0	0.0	0.0	0.0	0.0	0.0
トマト	3	0.907	72.9	22.0	50.7	15.3	73.5	22.2	56.7	17.1
きゅうり(ガーキンを含む。)	3	1.18	48.9	19.2	24.6	9.7	30.3	11.9	49.8	19.6
かぼちゃ(スカッシュを含む。)	3	0.885	28.2	8.3	17.4	5.1	20.7	6.1	34.5	10.2
すいか	0.5	0.1	0.1	0.0	0.1	0.0	0.1	0.0	0.1	0.0
メロン類果実	0.1	0.015	0.0	0.0	0.0	0.0	0.01	0.0	0.0	0.0
しょうが	0.05	0.01	0.0	0.0	0.0	0.0	0.0	0.0	0.0	0.0
みかん	1	0.25	41.6	10.4	35.4	8.9	45.8	11.5	42.6	10.7
なつみかんの果実全体	5	1.71	0.5	0.2	0.5	0.2	0.5	0.2	0.5	0.2
レモン	5	1.71	1.5	0.5	1.0	0.3	1.5	0.5	1.5	0.5
オレンジ(ネーブルオレンジを含む。)	5	1.71	2.0	0.7	3.0	1.0	4.0	1.4	1.0	0.3
グレープフルーツ	5	1.71	6.0	2.1	2.0	0.7	10.5	3.6	4.0	1.4
ライム	5	1.71	0.5	0.2	0.5	0.2	0.5	0.2	0.5	0.2
その他のかんきつ類果実	5	1.71	2.0	0.7	0.5	0.2	0.5	0.2	3.0	1.0
りんご	2	0.76	70.6	26.8	72.4	27.5	60.0	22.8	71.2	27.1
日本なし	2	0.893	10.2	4.6	8.8	3.9	10.6	4.7	10.2	4.6
西洋なし	2	0.893	0.20	0.1	0.20	0.09	0.20	0.09	0.20	0.1
マルメロ	2	0.2	0.2	0.2	0.2	0.2	0.2	0.2	0.2	0.2
もも	0.2	0.04	0.1	0.0	0.1	0.0	0.8	0.2	0.0	0.0
ネクタリン	0.2	0.05	0.0	0.0	0.0	0.0	0.0	0.0	0.0	0.0
うめ	0.05	0.01	0.1	0.0	0.0	0.0	0.1	0.0	0.1	0.0
おうとう(チェリーを含む。)	0.2	0.05	0.0	0.0	0.0	0.0	0.0	0.0	0.0	0.0
いちご	0.1	0.02	0.0	0.0	0.0	0.0	0.0	0.0	0.0	0.0
ラズベリー	1	0.1	0.1	0.1	0.1	0.1	0.1	0.1	0.1	0.1
ブラックベリー	1	0.1	0.1	0.1	0.1	0.1	0.1	0.1	0.1	0.1
ブルーベリー	1	0.1	0.1	0.1	0.1	0.1	0.1	0.1	0.1	0.1
クランベリー	1	0.1	0.1	0.1	0.1	0.1	0.1	0.1	0.1	0.1
ハuckleベリー	1	0.1	0.1	0.1	0.1	0.1	0.1	0.1	0.1	0.1
その他のベリー類果実	1	0.1	0.1	0.1	0.1	0.1	0.1	0.1	0.1	0.1
ぶどう	1	0.415	5.8	2.4	4.4	1.8	1.6	0.7	3.8	1.6
かき	2	0.87	62.8	27.3	16.0	7.0	43.0	18.7	99.2	43.2
マンゴー	0.5	0.2	0.1	0.0	0.1	0.0	0.1	0.0	0.1	0.0
その他の果実	2	0.2	7.8	7.8	11.8	11.8	2.8	2.8	3.4	3.4
ホップ	10	4.5	1.0	0.5	1.0	0.5	1.0	0.5	1.0	0.5
その他のスパイス	60	20.405	6.0	2.0	6.0	2.0	6.0	2.0	6.0	2.0
その他のハーブ	0.3	0.065	0.0	0.0	0.0	0.0	0.0	0.0	0.0	0.0
計			484.5	163.9	309.3	109.1	410.9	133.6	507.8	172.4
ADI比(%)			90.9	30.8	195.8	69.0	73.9	24.0	93.7	31.8

TMDI: 理論最大1日摂取量 (Theoretical Maximum Daily Intake)

EDI: 推定1日摂取量 (Estimated Daily Intake)

●: 個別の作物残留試験がないことから、暴露評価を行うにあたり基準値(案)の数値を用いた。

(参考)

これまでの経緯

昭和39年	7月	9日	初回農薬登録
平成17年	11月	29日	残留農薬基準告示
平成24年	7月	13日	農林水産省から厚生労働省へ農薬登録申請に係る連絡及び基準設定依頼(適用拡大:だいこん、かぼちゃ等)
平成24年	8月	21日	厚生労働大臣から食品安全委員会委員長あてに残留基準設定に係る食品健康影響評価について要請
平成25年	4月	22日	食品安全委員会委員長から厚生労働大臣あてに食品健康影響評価について通知
平成26年	1月	8日	薬事・食品衛生審議会へ諮問
平成26年	2月	20日	薬事・食品衛生審議会食品衛生分科会農薬・動物用医薬品部会

● 薬事・食品衛生審議会食品衛生分科会農薬・動物用医薬品部会

[委員]

石井	里枝	埼玉県衛生研究所水・食品担当部長
延東	真	東京海洋大学大学院海洋科学技術研究科教授
○大野	泰雄	国立医薬品食品衛生研究所名誉所長
尾崎	博	東京大学大学院農学生命科学研究科獣医薬理学教室教授
斉藤	貢一	星薬科大学薬品分析化学教室教授
佐藤	清	一般財団法人残留農薬研究所業務執行理事・化学部長
高橋	美幸	農業・食品産業技術総合研究機構動物衛生研究所上席研究員
永山	敏廣	明治薬科大学薬学部薬学教育研究センター薬学教育部門教授
根本	了	国立医薬品食品衛生研究所食品部第一室長
宮井	俊一	一般社団法人日本植物防疫協会技術顧問
山内	明子	日本生活協同組合連合会執行役員組織推進本部長
由田	克士	大阪市立大学大学院生活科学研究科公衆栄養学教授
吉成	浩一	東北大学大学院薬学研究科薬物動態学分野准教授
鰐淵	英機	大阪市立大学大学院医学研究科分子病理学教授

(○:部会長)

答申(案)

オキシ銅

食品名	残留基準値
	ppm
小麦	0.1
大麦	0.1
ライ麦	0.1
その他の穀類 ^{注1)}	0.1
ばれいしょ	0.1
やまいも(長いものをいう。)	0.05
こんにゃくいも	0.1
だいこん類(ラディッシュを含む。)	0.3
だいこん類(ラディッシュを含む。)	5
はくさい	0.7
キャベツ	0.7
ブロッコリー	1
レタス(サラダ菜及びちしやを含む。)	1
たまねぎ	0.2
ねぎ(リーキを含む。)	1
にんにく	0.1
アスパラガス	1
その他のゆり科野菜 ^{注2)}	0.05
にんじん	0.3
パセリ	0.3
トマト	3
きゅうり(ガーキンを含む。)	3
かぼちゃ(スカッシュを含む。)	3
すいか	0.5
メロン類果実	0.1
しょうが	0.05
みかん	1
なつみかんの果実全体	5
レモン	5
オレンジ(ネーブルオレンジを含む。)	5
グレープフルーツ	5
ライム	5
その他のかんきつ類果実 ^{注3)}	5
りんご	2
日本なし	2
西洋なし	2
マルメロ	2
もも	0.2
ネクタリン	0.2
うめ	0.05
おうとう(チェリーを含む。)	0.2
いちご	0.1
ラズベリー	1
ブラックベリー	1
ブルーベリー	1
クランベリー	1
ハックルベリー	1
その他のベリー類果実 ^{注4)}	1
ぶどう	1
かき	2
マンゴー	0.5
その他の果実 ^{注5)}	2
ホップ	10
その他のスパイス ^{注6)}	60
その他のハーブ ^{注7)}	0.3

注1)「その他の穀類」とは、穀類のうち、米、小麦、大麦、ライ麦、とうもろこし及びそば以外のものをいう。

注2)「その他のゆり科野菜」とは、ゆり科野菜のうち、たまねぎ、ねぎ、にんにく、にら、アスパラガス、わけぎ及びハーブ以外のものをいう。

注3)「その他のかんきつ類果実」とは、かんきつ類果実のうち、みかん、なつみかん、なつみかんの外果皮、なつみかんの果実全体、レモン、オレンジ、グレープフルーツ、ライム及びスパイス以外のものをいう。

注4)「その他のベリー類果実」とは、ベリー類果実のうち、いちご、ラズベリー、ブラックベリー、ブルーベリー、クランベリー及びハックルベリー以外のものをいう。

注5)「その他の果実」とは、果実のうち、かんきつ類果実、りんご、日本なし、西洋なし、マルメロ、びわ、もも、ネクタリン、あんず、すもも、うめ、おうとう、ベリー類果実、ぶどう、かき、バナナ、キウイ、パパイヤ、アボカド、パイナップル、グアバ、マンゴー、パッションフルーツ、なつめやし及びスパイス以外のものをいう。

注6)「その他のスパイス」とは、スパイスのうち、西洋わさび、わさびの根茎、にんにく、とうがらし、パプリカ、しょうが、レモンの果皮、オレンジの果皮、ゆずの果皮及びごまの種子以外のものをいう。

注7)「その他のハーブ」とは、ハーブのうち、クレソン、にら、パセリの茎、パセリの葉、セロリの茎及びセロリの葉以外のものをいう。