

対策型乳がん検診における 「高濃度乳房」問題の対応に関する報告書 (添付資料)

デンスブレスト対応ワーキンググループ

- 笠原善郎: 日本乳癌検診学会全国集計委員長
- 鈴木昭彦: 日本乳癌検診学会、J-START分担研究者
- 植松孝悦: 日本乳癌学会、日本医学放射線学会
- 角田博子: 日本乳がん検診精度管理中央機構、日本医学放射線学会

1

高濃度乳房の頻度

資料1

| | | 乳房の構成 | | | | | |
|-----|----------|--------|---------|--------|--------|-------|-------|
| | | 受診者数 | 高濃度乳房** | 極めて高濃度 | 不均一高濃度 | 乳腺散在 | 脂肪性 |
| 40代 | 福井県(集検)* | 3,217 | 58.1% | 2.8% | 55.3% | 40.4% | 1.5% |
| | 愛知(施設A)* | 2,317 | 68.8% | 6.0% | 62.8% | 29.8% | 1.5% |
| | 愛知(施設B)* | 4,896 | 54.9% | 3.9% | 51.0% | 42.9% | 2.2% |
| 50代 | 福井県(集検)* | 3,022 | 35.6% | 1.7% | 33.9% | 59.1% | 5.3% |
| | 愛知(施設A)* | 1,763 | 48.1% | 2.7% | 45.4% | 49.2% | 2.7% |
| | 愛知(施設B)* | 3,127 | 36.3% | 1.6% | 34.7% | 59.2% | 4.5% |
| 60代 | 福井県(集検)* | 4,462 | 25.2% | 0.9% | 24.2% | 69.8% | 5.1% |
| | 愛知(施設A)* | 2,981 | 32.3% | 1.5% | 30.9% | 62.6% | 5.1% |
| | 愛知(施設B)* | 1,789 | 25.3% | 0.7% | 24.7% | 69.1% | 5.5% |
| 70代 | 福井県(集検)* | 2,602 | 9.7% | 0.5% | 9.2% | 79.0% | 11.2% |
| | 愛知(施設A)* | 2,359 | 21.3% | 0.9% | 20.4% | 69.5% | 9.2% |
| | 愛知(施設B) | 630 | 18.9% | 0.2% | 18.7% | 74.1% | 7.0% |
| 計 | | 32,935 | 38.2% | 2.1% | 36.1% | 57.1% | 4.7% |

* : Private data, H26年度

** : 高濃度乳房 = 極めて高濃度 + 不均一高濃度 ²

高濃度乳房の要精検率、がん発見率、陽性反応適中度

| | | 受診者数 | 要精検率 | がん発見率 | 陽性反応適中度 |
|----------------------------------|----------|-------|-------|-------|---------|
| 高濃度乳房** 極めて高濃度 + 不均一高濃度 | 福井県(集検)* | 4,270 | 5.41% | 0.33% | 6.06% |
| | 愛知(施設A)* | 3,908 | 2.94% | 0.13% | 4.35% |
| | 愛知(施設B)* | 4,396 | 5.60% | 0.16% | 2.85% |
| 乳腺散在 | 福井県(集検)* | 8,094 | 4.36% | 0.43% | 9.92% |
| | 愛知(施設A)* | 5,062 | 2.02% | 0.26% | 12.75% |
| | 愛知(施設B)* | 5,653 | 5.41% | 0.12% | 2.29% |
| 脂肪性 | 福井県(集検)* | 709 | 2.40% | 0.42% | 17.65% |
| | 愛知(施設A)* | 450 | 1.78% | 0.22% | 12.5% |
| | 愛知(施設B)* | 393 | 1.53% | 0% | 0% |

* : Private data, H26年度

** : 高濃度乳房 = 極めて高濃度 + 不均一高濃度

福井県(集検) 精検受診率91.0-95.1%
 愛知(施設A) 精検受診率86.2%
 愛知(施設B) 精検受診率53.8%
 (愛知施設Bは精検受診率が低く参考データ)

3

マンモグラフィ検診における乳房の構成別の感度

| | 乳房の構成 | | | |
|-----------|--------|--------|-------|-------|
| | 極めて高濃度 | 不均一高濃度 | 乳腺散在 | 脂肪性 |
| 宮城県(集検)* | 51.1% | 68.3% | 79.2% | 90.7% |
| 福井県(集検)** | 33.3% | 68.5% | 78.9% | 100% |

* Suzuki A. et al. *Cancer Sci.* 2008

** Ohta K et al. 日乳癌検診学会誌2015

J-START 初回検診の結果

資料4

(感度・特異度・がん発見率)
プライマリ・エンドポイント (非ランダム化群を除く)

| | 介入群 (MG+US) | コントロール群 (MG only) | 合計 | 備考 |
|----------------|------------------|----------------------|------------------|---------------------|
| ランダム化割付数 | 36,859 | 36,139 | 72,998 | |
| 適格症例数 | 36,841 | 36,122 | 72,963 | 不適格症例、 同意撤回症例を除外 |
| 解析症例数 | 36,752 | 35,965 | 72,717 | |
| 要精検数 (要精検率) | 4,647 (12.6%) | 3,153 (8.8%) | 7,800 (10.7%) | |
| がん発見数 (発見率) | 184 (0.50%) | 117 (0.33%) | 301 (0.41%) | p=0.0003 |
| 中間期がん | 18 | 35 | 53 | p=0.034 |
| 感度 | 91.1% | 77.0% | | p=0.004 |
| 特異度 | 87.7% | 91.4% | | p=0.0001 |

(2012年度 マンモグラフィ併用検診での乳がん発見率:全国平均 0.31%) 5

乳がん検診精度管理中央機構マンモグラフィ講習会

資料5

受講者数と評価 (2016年1月末現在)

| 評価 | A | B | C | D | 合計 |
|------|-------|--------|-------|-------|--------|
| 技術講習 | 8,469 | 5,678 | 2,843 | 1,876 | 18,836 |
| 読影講習 | 3,385 | 10,945 | 2,885 | 1,289 | 18,501 |

(未更新のため認定取り消し 技術745名、読影3342名を含む)
(評価A,Bは対策型検診にて撮影または読影資格を有する)

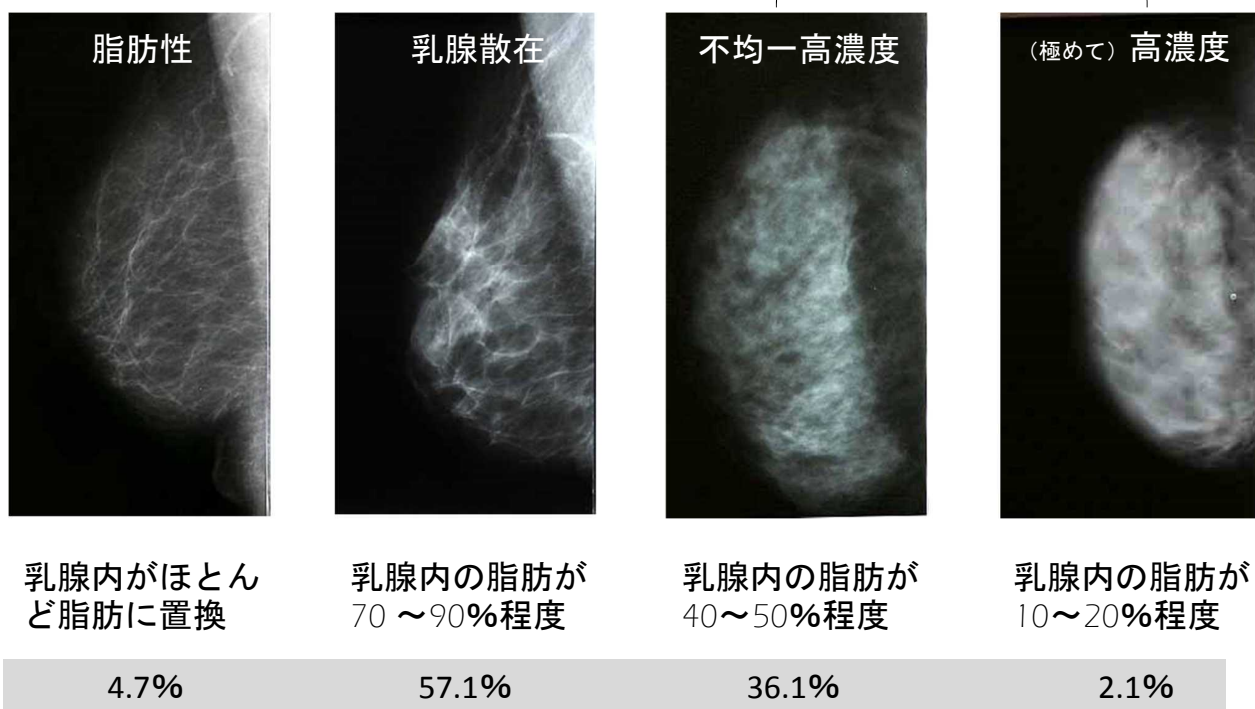
超音波講習会受講者数と評価

(JABTS講習会からの引き継ぎ含む) (2016年1月末現在)

| 評価 | A | B | C | 評価なし | 合計 |
|------|-------|-------|-----|------|-------|
| 技術部門 | 1,011 | 1,189 | 824 | 165 | 3,189 |
| 医師部門 | 520 | 940 | 816 | 74 | 2,350 |

【乳房の構成】

高濃度乳房



【本邦における乳房の構成の比率】 n=32,935
デンスブレスト対策ワーキンググループ調査