



介護保険制度の改正について

(地域包括ケアシステムの構築関連)

平成26年7月

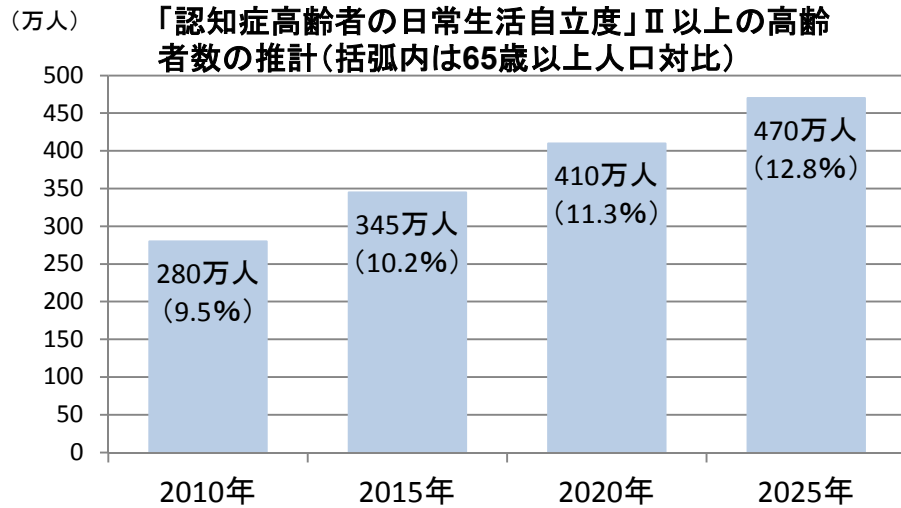
厚生労働省老健局総務課

今後の介護保険をとりまく状況

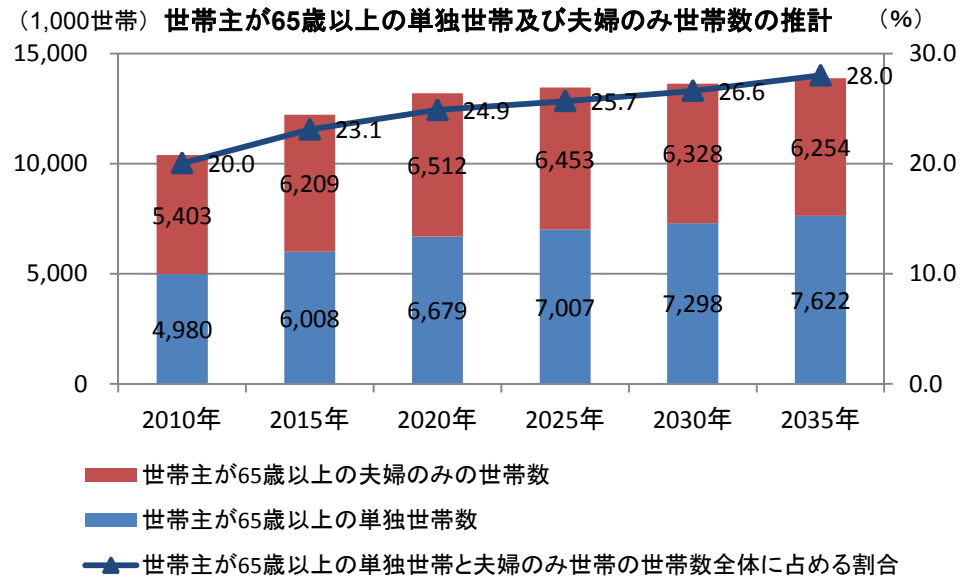
- ① 65歳以上の高齢者数は、2025年には3,657万人となり、2042年にはピークを迎える予測(3,878万人)。また、75歳以上高齢者の全人口に占める割合は増加していき、2055年には、25%を超える見込み。

	2012年8月	2015年	2025年	2055年
65歳以上高齢者人口(割合)	3,058万人(24.0%)	3,395万人(26.8%)	3,657万人(30.3%)	3,626万人(39.4%)
75歳以上高齢者人口(割合)	1,511万人(11.8%)	1,646万人(13.0%)	2,179万人(18.1%)	2,401万人(26.1%)

- ② 65歳以上高齢者のうち、「認知症高齢者の日常生活自立度」Ⅱ以上の高齢者が増加していく。



- ③ 世帯主が65歳以上の単独世帯や夫婦のみの世帯が増加していく

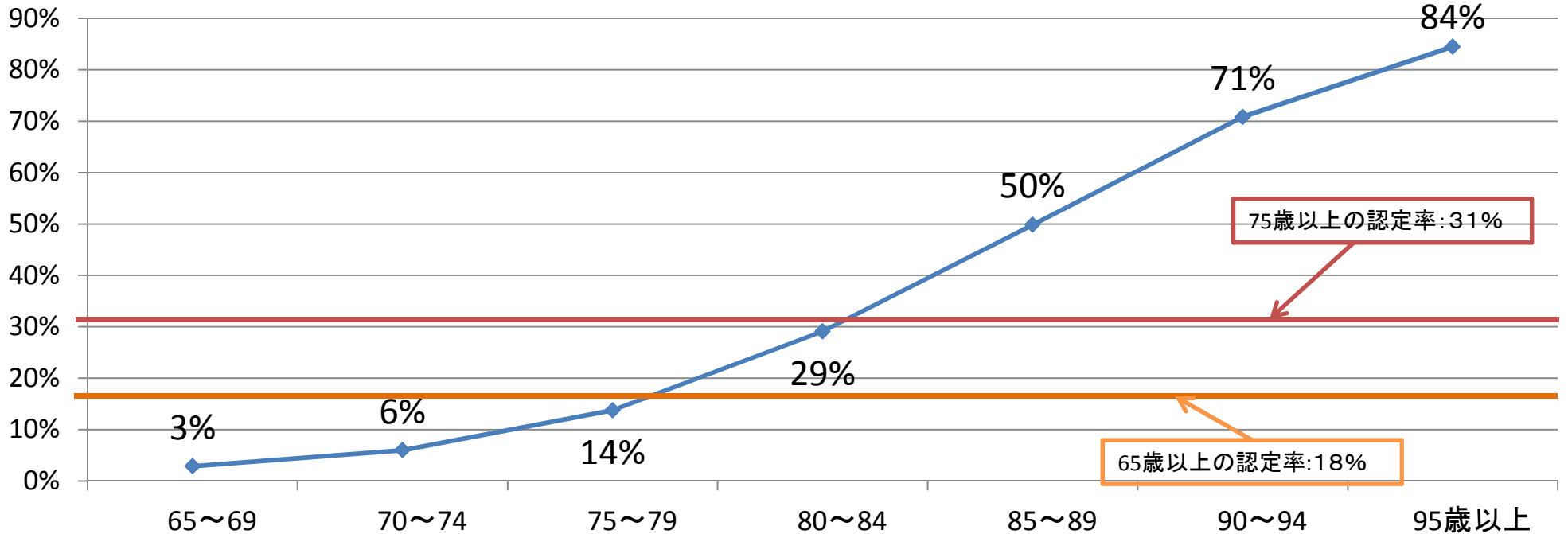


- ④ 75歳以上人口は、都市部では急速に増加し、もともと高齢者人口の多い地方でも緩やかに増加する。各地域の高齢化の状況は異なるため、各地域の特性に応じた対応が必要。

	埼玉県	千葉県	神奈川県	大阪府	愛知県	東京都	~	鹿児島県	島根県	山形県	全国
2010年 <>は割合	58.9万人 <8.2%>	56.3万人 <9.1%>	79.4万人 <8.8%>	84.3万人 <9.5%>	66.0万人 <8.9%>	123.4万人 <9.4%>		25.4万人 <14.9%>	11.9万人 <16.6%>	18.1万人 <15.5%>	1419.4万人 <11.1%>
2025年 <>は割合 ()は倍率	117.7万人 <16.8%> (2.00倍)	108.2万人 <18.1%> (1.92倍)	148.5万人 <16.5%> (1.87倍)	152.8万人 <18.2%> (1.81倍)	116.6万人 <15.9%> (1.77倍)	197.7万人 <15.0%> (1.60倍)		29.5万人 <19.4%> (1.16倍)	13.7万人 <22.1%> (1.15倍)	20.7万人 <20.6%> (1.15倍)	2178.6万人 <18.1%> (1.53倍)

(参考) 年齢階層別の要介護認定率 (推計)

- 要介護(支援)認定率は、年齢とともに上昇し、85歳～89歳では約半数が認定を受けているが、一号被保険者全体で認定を受けている率は、約18%程度である。
- 後期高齢者医療での受診率は96.9%であるのに対し、75歳以上の要介護(支援)認定率は31%となっている。



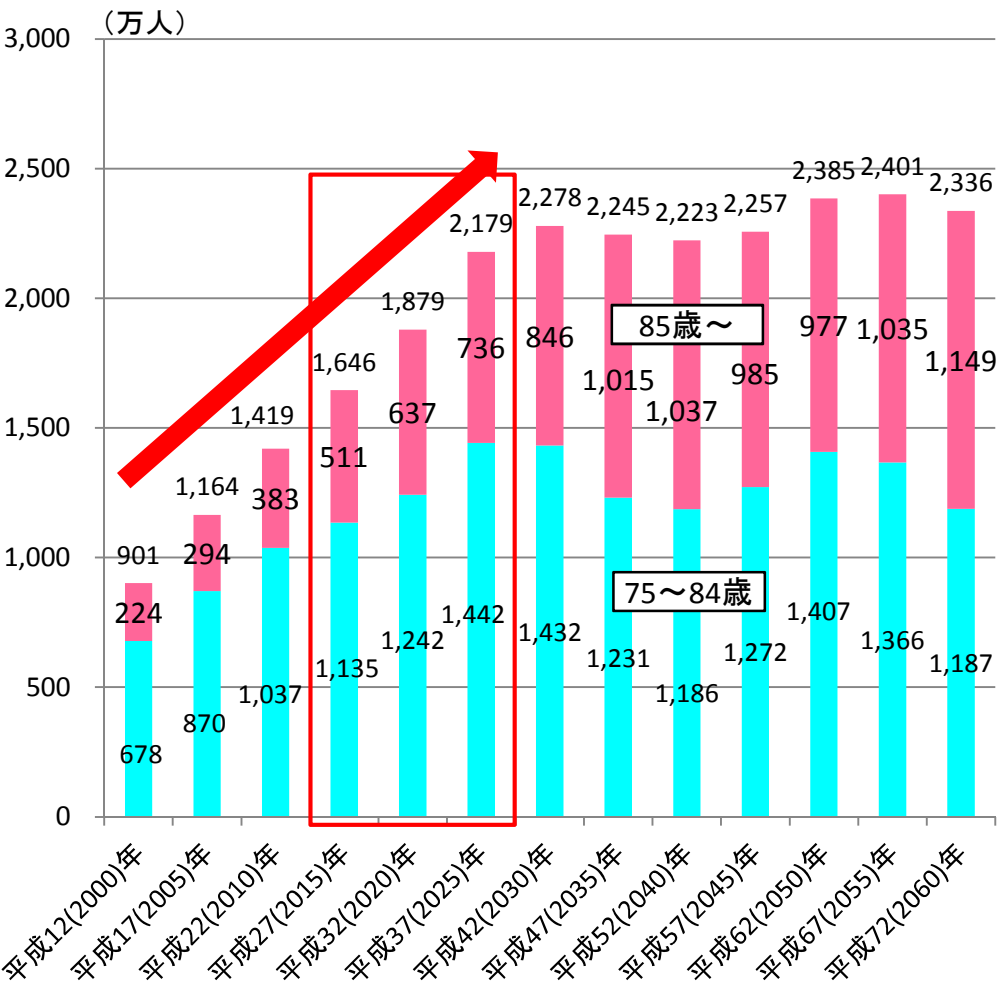
出典: 社会保障人口問題研究所将来人口推計及び介護給付費実態調査(平成24年11月審査分)

【参考】平成22年度1年度間において、入院、入院外又は歯科のいずれか1医療機関以上で診療を受けた者(合計)の割合

協会(一般)	84.8%
組合健保	85.0%
国民健康保険	84.0%
後期高齢者医療	96.9%

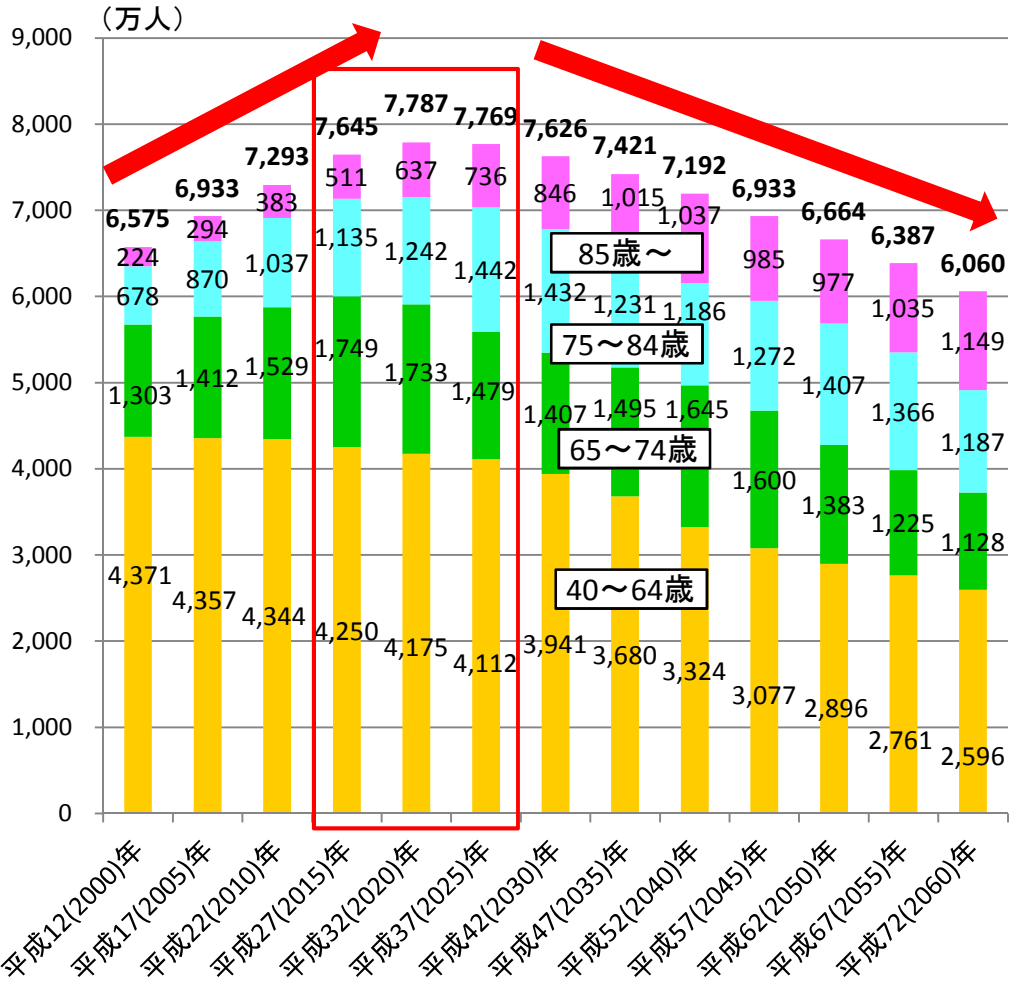
⑤ 要介護率が高くなる75歳以上の人口の推移

○75歳以上人口は、介護保険創設の2000年以降、急速に増加してきたが、2025年までの10年間も、急速に増加。
 ○2030年頃から75歳以上人口は急速には伸びなくなるが、一方、85歳以上人口はその後の10年程度は増加が続く。



⑥ 介護保険料を負担する40歳以上人口の推移

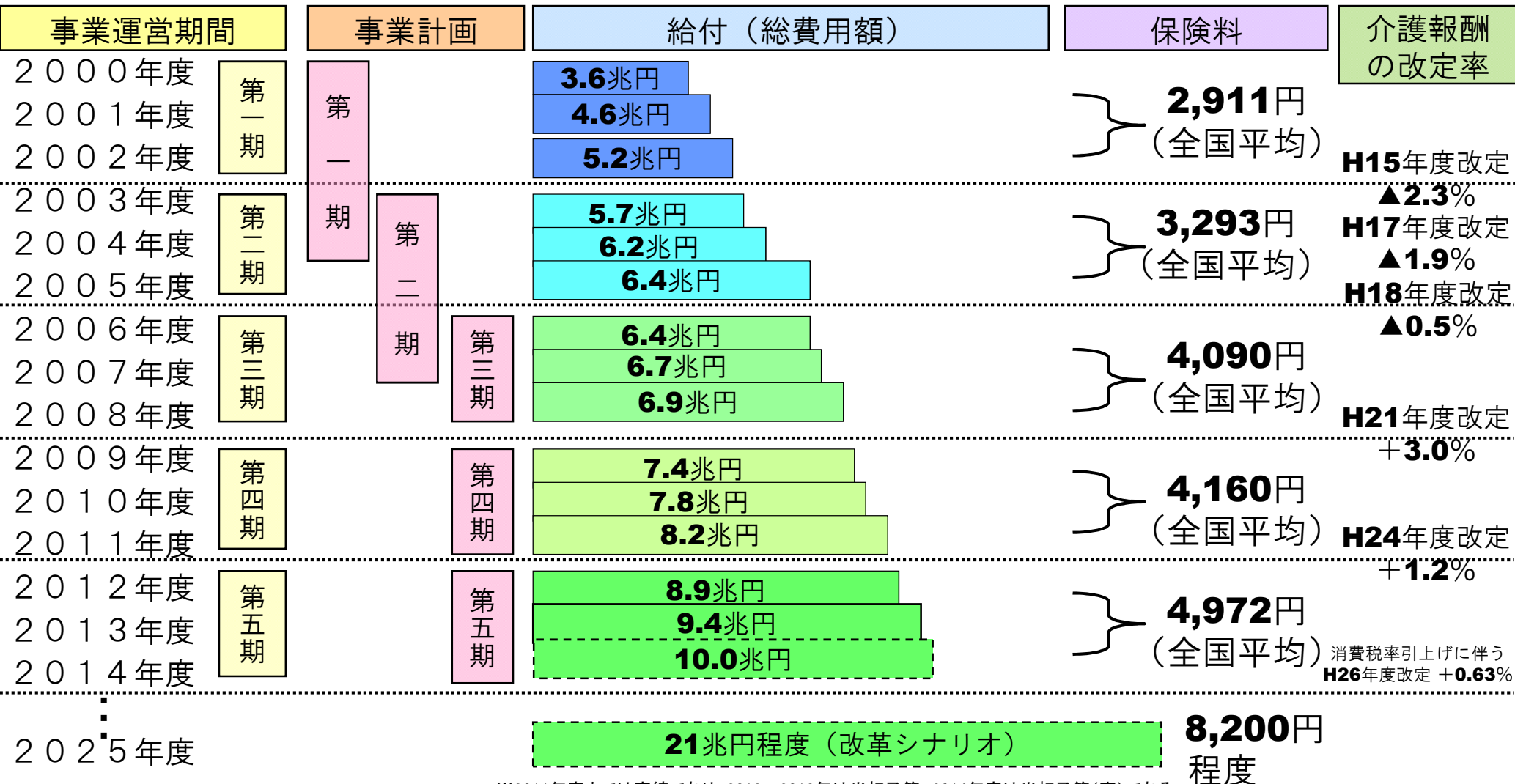
○保険料負担者である40歳以上人口は、介護保険創設の2000年以降、増加してきたが、2025年以降は減少する。



(資料) 将来推計は、国立社会保障・人口問題研究所「日本の将来推計人口」(平成24年1月推計) 出生中位(死亡中位)推計
 実績は、総務省統計局「国勢調査」(国籍・年齢不詳人口を按分補正した人口)

介護給付と保険料の推移

- 市町村は3年を1期(2005年度までは5年を1期)とする介護保険事業計画を策定し、3年ごとに見直しを行う。
保険料は、3年ごとに、事業計画に定めるサービス費用見込額等に基づき、3年間を通じて財政の均衡を保つよう設定。
- 高齢化の進展により、2025年には保険料が現在の5000円程度から8200円程度に上昇することが見込まれており、地域包括ケアシステムの構築を図る一方、介護保険制度の持続可能性の確保のための重点化・効率化も必要となっている。



※2011年度までは実績であり、2012～2013年は当初予算、2014年度は当初予算(案)である。
※2025年度は社会保障に係る費用の将来推計について(平成24年3月)

※2012年度の賃金水準に換算した値

趣旨

持続可能な社会保障制度の確立を図るための改革の推進に関する法律に基づく措置として、効率的かつ質の高い医療提供体制を構築するとともに、地域包括ケアシステムを構築することを通じ、地域における医療及び介護の総合的な確保を推進するため、医療法、介護保険法等の関係法律について所要の整備等を行う。

概要

1. 新たな基金の創設と医療・介護の連携強化（地域介護施設整備促進法等関係）

- ①都道府県の事業計画に記載した医療・介護の事業（病床の機能分化・連携、在宅医療・介護の推進等）のため、**消費税増収分を活用した新たな基金を都道府県に設置**
- ②**医療と介護の連携を強化**するため、厚生労働大臣が基本的な方針を策定

2. 地域における効率的かつ効果的な医療提供体制の確保（医療法関係）

- ①医療機関が都道府県知事に**病床の医療機能（高度急性期、急性期、回復期、慢性期）等を報告し、**都道府県は、それをもとに**地域医療構想（ビジョン）**（地域の医療提供体制の将来のあるべき姿）を医療計画において策定
- ②**医師確保支援**を行う地域医療支援センターの機能を法律に位置付け

3. 地域包括ケアシステムの構築と費用負担の公平化（介護保険法関係）

- ①在宅医療・介護連携の推進などの**地域支援事業の充実とあわせ、全国一律の予防給付（訪問介護・通所介護）を地域支援事業に移行し、多様化** ※地域支援事業：介護保険財源で市町村が取り組む事業
- ②**特別養護老人ホーム**について、在宅での生活が困難な中重度の要介護者を支える機能に重点化
- ③**低所得者の保険料軽減を拡充**
- ④**一定以上の所得のある利用者の自己負担を2割へ引上げ**（ただし、月額上限あり）
- ⑤低所得の施設利用者の食費・居住費を補填する**「補足給付」の要件に資産などを追加**

4. その他

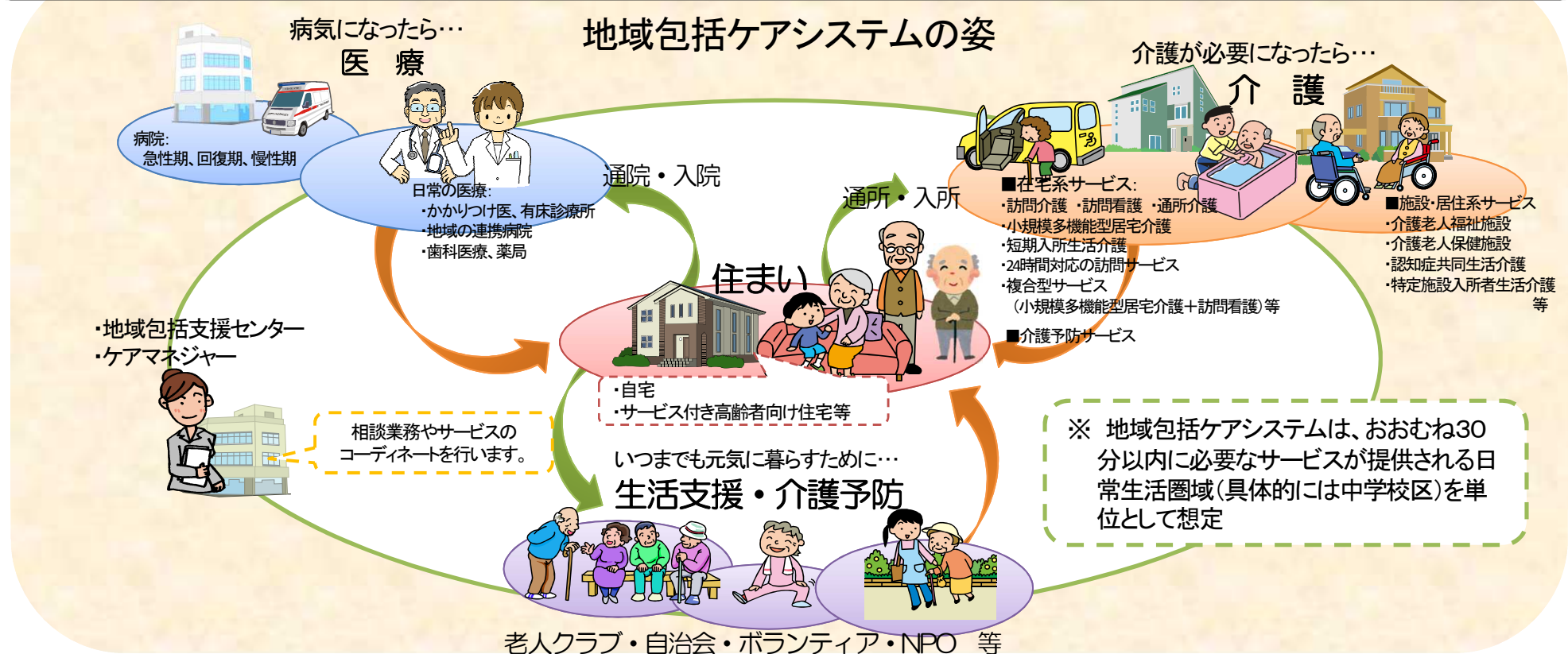
- ①診療の補助のうちの**特定行為を明確化**し、それを手順書により行う看護師の研修制度を新設
- ②**医療事故に係る調査の仕組み**を位置づけ
- ③医療法人社団と医療法人財団の合併、持分なし医療法人への移行促進策を措置
- ④介護人材確保対策の検討（介護福祉士の資格取得方法見直しの施行時期を27年度から28年度に延期）

施行期日（予定）

公布日。ただし、医療法関係は平成26年10月以降、介護保険法関係は平成27年4月以降など、順次施行。

地域包括ケアシステムの構築について

- 団塊の世代が75歳以上となる2025年を目途に、重度な要介護状態となっても住み慣れた地域で自分らしい暮らしを人生の最後まで続けることができるよう、**医療・介護・予防・住まい・生活支援が一体的に提供される地域包括ケアシステムの構築を実現。**
- 今後、認知症高齢者の増加が見込まれることから、認知症高齢者の地域での生活を支えるためにも、地域包括ケアシステムの構築が重要。
- 人口が横ばいで75歳以上人口が急増する大都市部、75歳以上人口の増加は緩やかだが人口は減少する町村部等、**高齢化の進展状況には大きな地域差。**
- 地域包括ケアシステムは、**保険者である市町村や都道府県が、地域の自主性や主体性に基づき、地域の特性に応じて作り上げていくことが必要。**



介護保険制度の改正案の主な内容について

①地域包括ケアシステムの構築

高齢者が**住み慣れた地域で生活を継続**できるようにするため、**介護、医療、生活支援、介護予防を充実**。

サービスの充実

○地域包括ケアシステムの構築に向けた地域支援事業の充実

- ①在宅医療・介護連携の推進
- ②認知症施策の推進
- ③地域ケア会議の推進
- ④生活支援サービスの充実・強化

- * 介護サービスの充実は、前回改正による24時間対応の定期巡回サービスを含めた介護サービスの普及を推進
- * 介護職員の処遇改善は、27年度介護報酬改定で検討

重点化・効率化

①全国一律の予防給付（訪問介護・通所介護）を市町村が取り組む地域支援事業に移行し、多様化

- * 段階的に移行（～29年度）
- * 介護保険制度内でサービスの提供であり、財源構成も変わらない。
- * 見直しにより、既存の介護事業所による既存サービスに加え、NPO、民間企業、住民ボランティア、協同組合等による多様なサービスの提供が可能。これにより、効果的・効率的な事業も実施可能。

②特別養護老人ホームの新規入所者を、原則、要介護3以上に限定（既入所者は除く）

- * 要介護1・2でも一定の場合には入所可能

- このほか、「2025年を見据えた介護保険事業計画の策定」、「サービス付高齢者向け住宅への住所地特例の適用」、「居宅介護支援事業所の指定権限の市町村への移譲・小規模通所介護の地域密着型サービスへの移行」等を実施

②費用負担の公平化

低所得者の保険料軽減を拡充。また、**保険料上昇をできる限り抑えるため、所得や資産のある人の利用者負担を見直す**。

低所得者の保険料軽減を拡充

○低所得者の保険料の軽減割合を拡大

- ・ 給付費の5割の公費に加えて別枠で公費を投入し、低所得者の保険料の軽減割合を拡大
 - * 保険料見直し：現在5,000円程度→2025年度8,200円程度
 - * 軽減例：年金収入80万円以下 5割軽減 → 7割軽減に拡大
 - * 軽減対象：市町村民税非課税世帯（65歳以上の約3割）

重点化・効率化

①一定以上の所得のある利用者の自己負担を引上げ

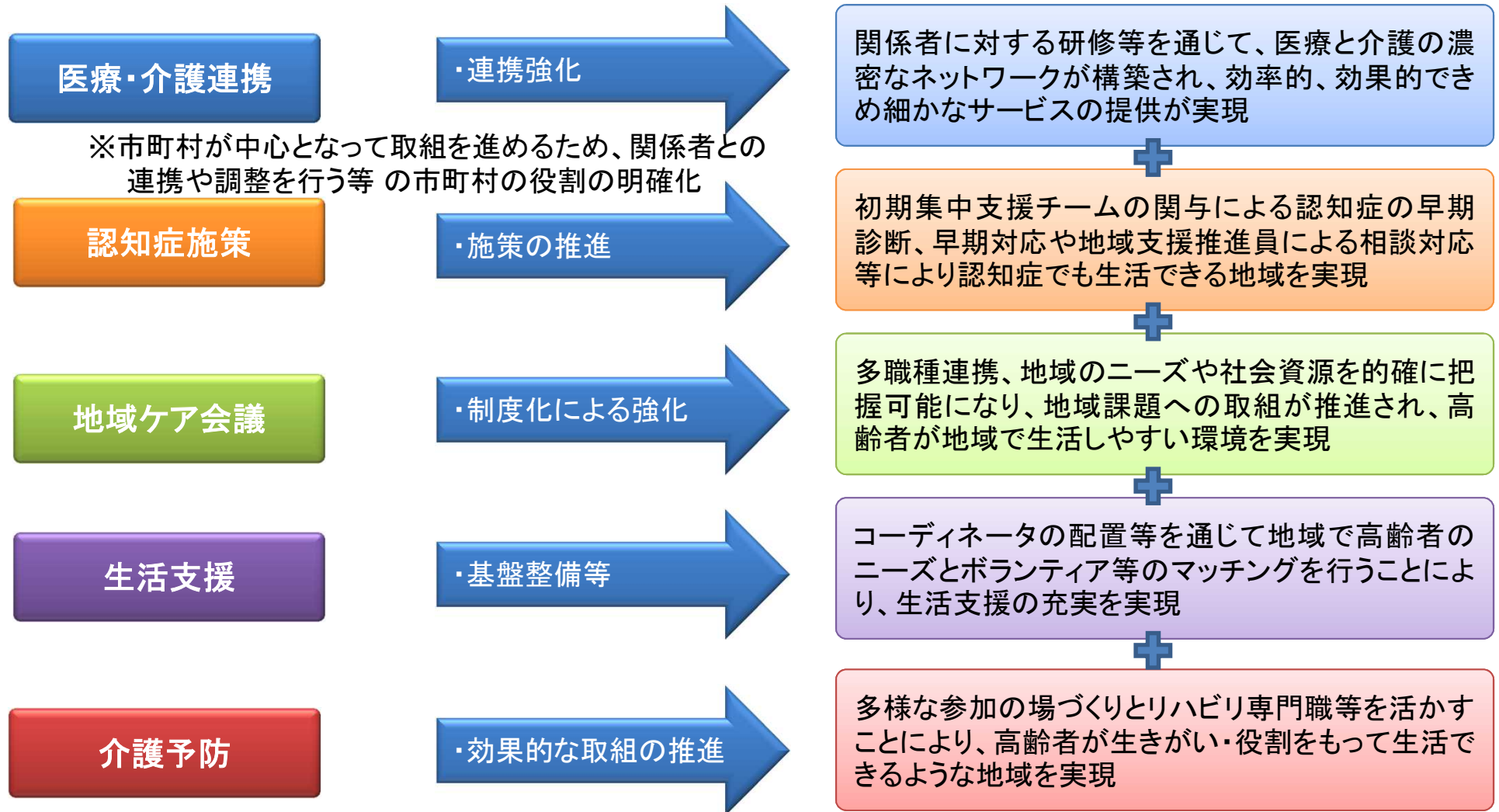
- ・ 2割負担とする所得水準を、65歳以上高齢者の所得上位20%とした場合、合計所得金額160万円（年金収入で、単身280万円以上、夫婦359万円以上）。ただし、月額上限があるため、見直し対象の全員の負担が2倍になるわけではない。
- ・ 医療保険の現役並み所得相当の人は、月額上限を37,200円から44,400円に引上げ

②低所得の施設利用者の食費・居住費を補填する「補足給付」の要件に資産などを追加

- ・ 預貯金等が単身1000万円超、夫婦2000万円超の場合は対象外
- ・ 世帯分離した場合でも、配偶者が課税されている場合は対象外
- ・ 給付額の決定に当たり、非課税年金（遺族年金、障害年金）を収入として勘案
 - * 不動産を勘案することは、引き続きの検討課題

医療・介護連携、認知症施策、地域ケア会議、生活支援、介護予防の充実・強化

- 地域包括ケア実現のため、地域支援事業の枠組みを活用し、以下の取組を充実・強化。
- あわせて要支援者に対するサービスの提供の方法を給付から事業へ見直し。
- これらを市町村が中心となって総合的に取り組むことで、地域で高齢者を支える社会が実現。



在宅医療の推進、介護との連携について

医療計画の見直しについて

- 地域における医療及び介護を総合的に確保するための基本的な方針に即して、国が定める医療計画の基本方針と介護保険事業支援計画の基本指針を統合的なものとして策定。
- 医療計画と介護保険事業支援計画の計画期間が揃うよう、平成30年度以降、医療計画の計画期間を6年に改め、在宅医療など介護保険と関係する部分については、中間年(3年)で必要な見直しを行う。
- 地域医療ビジョンの中で市町村等ごとの将来の在宅医療の必要量を示すとともに、在宅医療を担う医療機関や訪問看護等の提供体制に係る目標や役割分担、在宅療養患者の病状の変化に応じた病床の確保のあり方等を医療計画に盛り込む。

地域支援事業による在宅医療・介護の連携推進

- 在宅医療・介護の連携推進についてはこれまでもモデル事業等を実施して一定の成果。それを踏まえ、介護保険法の中で制度化し、全国的に取り組む。
- 具体的には、介護保険法の地域支援事業に位置づけ、市町村が主体となり、地区医師会等と連携しつつ、取り組む。



(参考) 想定される取組の例

- ①地域の医療・福祉資源の把握及び活用 ……地域の医療機関等の分布を把握し、地図又はリスト化し、関係者に配布
- ②在宅医療・介護連携に関する会議への参加又は関係者の出席の仲介 ……関係者が集まる会議を開催し、地域の在宅医療・介護の課題を抽出し、解決策を検討
- ③在宅医療・介護連携に関する研修の実施 ……グループワーク等の多職種参加型の研修の実施
- ④24時間365日の在宅医療・介護提供体制の構築 ……主治医・副主治医による相互補完的な訪問診療の提供等の調整、定期巡回・随時対応型訪問介護看護の推進
- ⑤地域包括支援センター・介護支援専門員等への支援 ……介護支援専門員等からの在宅医療・介護に係る総合的な問い合わせへの対応 等

在宅医療・介護連携推進事業について（イメージ）

○事業の概要

医療と介護の両方を必要とする状態になっても住み慣れた地域で自分らしい暮らしを人生の最後まで続けることができるように、住民に身近な市町村が中心となって、国と都道府県の支援の下、地域の医師会等と連携しつつ在宅医療・介護連携の推進に取り組む

○事業の主な内容(案)

- ①地域の医療・福祉資源の把握及び活用
- ②在宅医療・介護連携に関する会議への参加又は関係者の出席の仲介
- ③在宅医療・介護連携に関する研修の実施
- ④24時間365日の在宅医療・介護提供体制の構築
- ⑤地域包括支援センター・介護支援専門員等への支援
- ⑥退院支援に資する医療・介護サービス提供施設間の連携体制を構築するための支援
- ⑦在宅医療・介護サービスに関する地域住民への普及啓発

可能な市町村は平成27年4月から取組を開始
すべての市町村で平成30年4月から取組を開始
複数市町村による共同実施も可能

① 地域の医療・福祉資源の把握及び活用

- ◆ 地域の医療機関の分布、医療機能を把握し、地図又はリスト化
- ◆ さらに連携に有用な項目(在宅医療の取組状況、医師の相談対応が可能な日時等)を調査した結果を、関係者間で共有、公表 等



② 多施設連携のための協議会

- ◆ 在宅医療・介護サービス提供施設の関係者が集まる会議を開催し、情報共有のための様式の統一、ケアマネタイム等を検討し、合意形成を図る 等



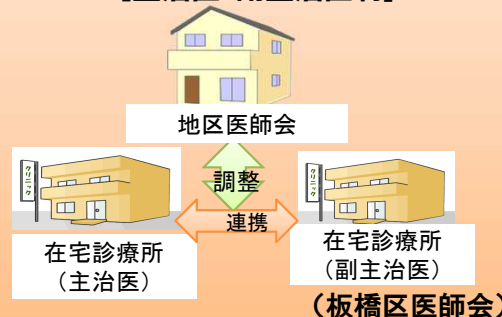
③ 多職種連携のための研修

- ◆ グループワーク等の多職種参加型研修
- ◆ 訪問診療同行研修
- ◆ 介護職種を対象とした医療教育に関する研修 等

④ 24時間365日の提供体制の構築

- ◆ 主治医・副主治医制のコーディネート 等

【主治医・副主治医制】



⑤ 地域包括支援センター・ケアマネ等への支援

- ◆ 地域包括支援センターやケアマネ等からの在宅医療・介護に係る総合的な問い合わせへの対応 等

⑥ 退院支援ルールの方策

- ◆ 病院・居宅介護支援事業所・地域包括支援センターなどの関係者が集まる会議を開催し、円滑な退院に資する情報共有のための様式・方法の統一等を検討し、合意形成を図る
- ◆ 地域連携クリティカルパスの作成 等

⑦ 地域住民への普及啓発

- ◆ 地域住民を対象にしたシンポジウムの開催
- ◆ パンフレット、チラシ、区報、HP等を活用し、在宅医療・介護サービスに関する普及啓発 等



認知症施策の推進

- 「認知症の人は、精神科病院や施設を利用せざるを得ない」という考え方を改め、「認知症になっても本人の意思が尊重され、できる限り住み慣れた地域のよい環境で暮らし続けることができる社会」の実現を目指す。
- この実現のため、新たな視点に立脚した施策の導入を積極的に進めることにより、これまでの「ケアの流れ」を変え、むしろ逆の流れとする標準的な認知症ケアパス(状態に応じた適切なサービス提供の流れ)を構築することを、基本目標とする。
- 認知症施策を推進するため、介護保険法の地域支援事業に位置づける(「認知症初期集中支援チーム」の設置、認知症地域支援推進員の設置)。

「認知症施策推進5か年計画」(平成24年9月厚生労働省公表)の概要

【基本的な考え方】

《これまでのケア》

認知症の人が行動・心理症状等により「危機」が発生してからの「事後的な対応」が主眼。



《今後目指すべきケア》

「危機」の発生を防ぐ「早期・事前的な対応」に基本を置く。

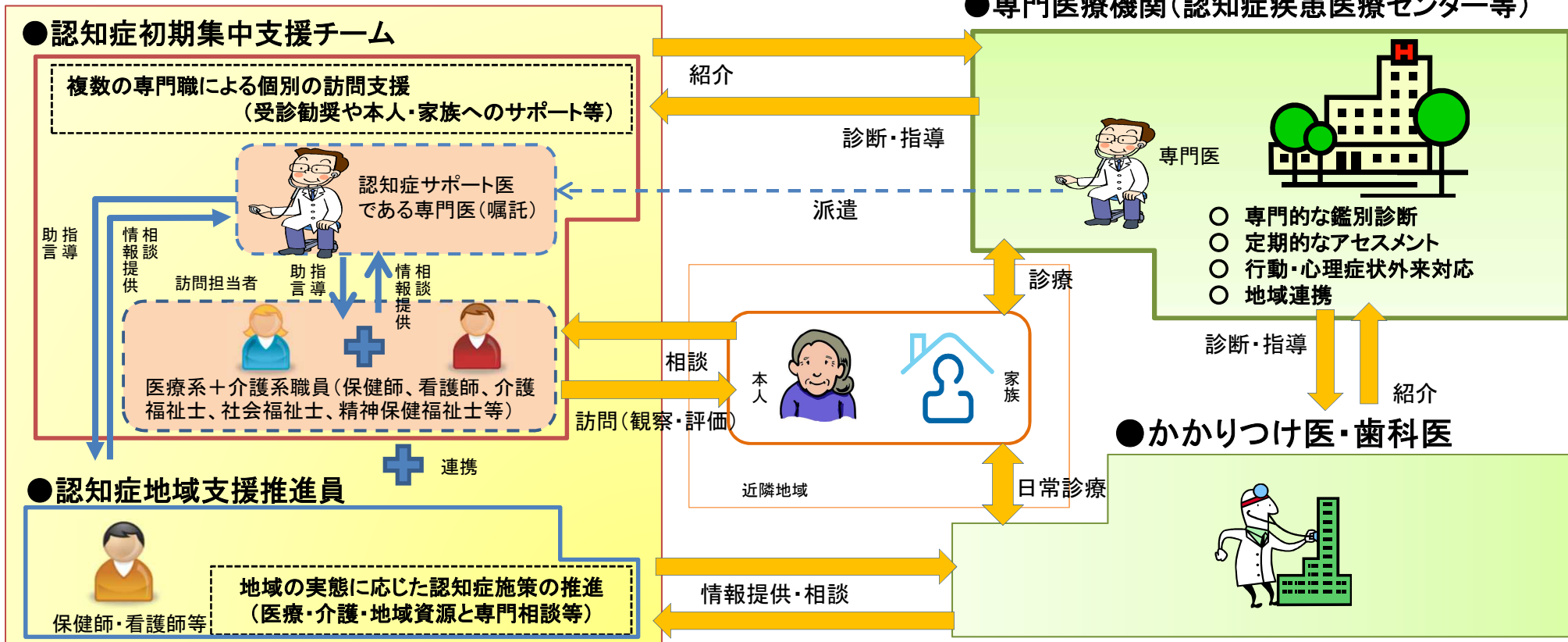
事項	5か年計画での目標
○標準的な認知症ケアパスの作成・普及 ※ 「認知症ケアパス」(状態に応じた適切なサービス提供の流れ)	平成27年度以降の介護保険事業計画に反映
○ 「認知症初期集中支援チーム」の設置 ※ 認知症の早期から家庭訪問を行い、認知症の人のアセスメントや、家族の支援などを行うチーム	平成26年度まで全国でモデル事業を実施 平成27年度以降の制度化を検討
○早期診断等を担う医療機関の数	平成24年度～29年度で約500カ所整備
○かかりつけ医認知症対応力向上研修の受講者数	平成29年度末 50,000人
○認知症サポート医養成研修の受講者数	平成29年度末 4,000人
○「地域ケア会議」の普及・定着	平成27年度以降 すべての市町村で実施
○ 認知症地域支援推進員の人数	平成29年度末 700人
○認知症サポーターの人数	平成29年度末 600万人(現在340万人)

認知症初期集中支援チームと認知症地域支援推進員について

認知症専門医による指導の下(司令塔機能)に早期診断、早期対応に向けて以下の体制を地域包括支援センター等に整備

- **認知症初期集中支援チーム** 複数の専門職が認知症が疑われる人、認知症の人とその家族を訪問(アウトリーチ)し、認知症の専門医による鑑別診断等を(個別の訪問支援)ふまえて、観察・評価を行い、本人や家族支援などの初期の支援を包括的・集中的に行い、自立生活のサポートを行う。
- **認知症地域支援推進員** 一認知症の人ができる限り住み慣れた良い環境で暮らし続けることができるよう、地域の実情に応じて医療機関、介護サービス事業所や地域の支援機関をつなぐ連携支援や認知症の人やその家族を支援する相談業務等を行う。

地域包括支援センター・認知症疾患医療センター等に設置



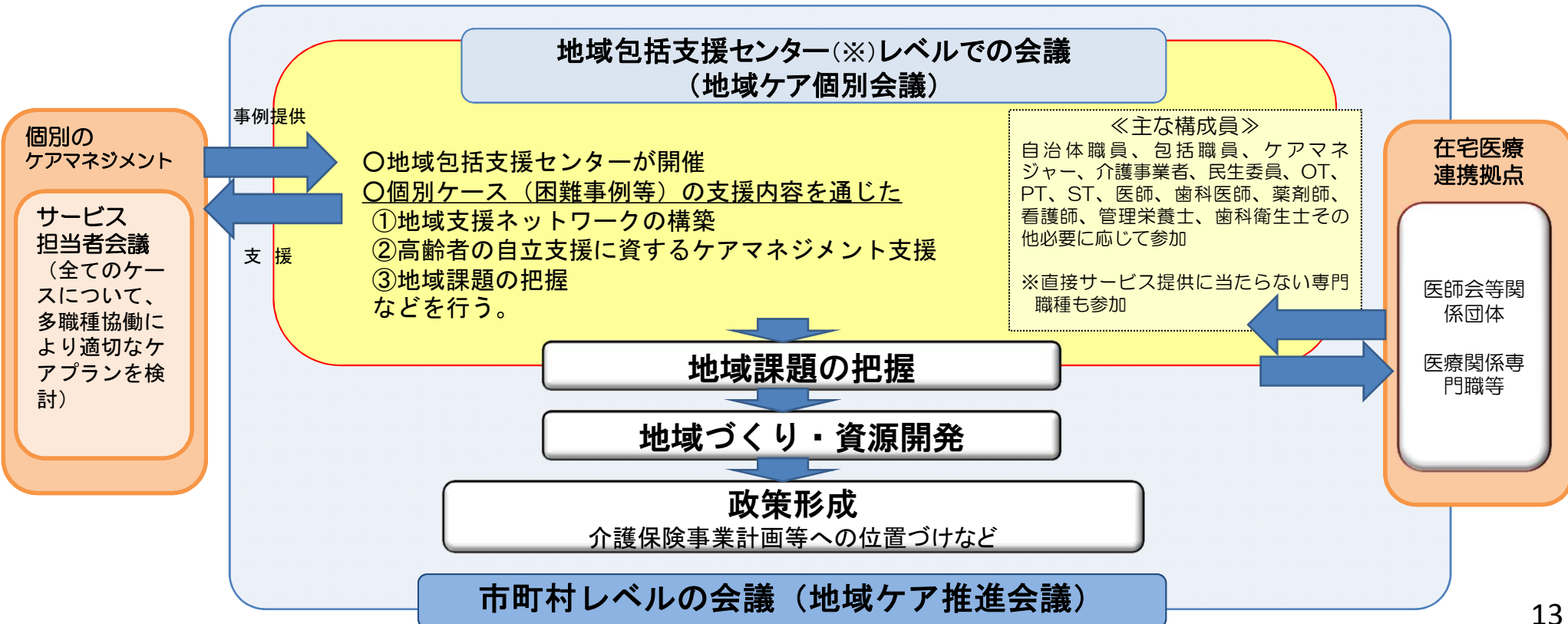
《認知症初期集中支援チームの主な業務の流れ》

- ① 訪問支援対象者の把握、② 情報収集(本人の生活情報や家族の状況など)、③ 観察・評価(認知機能、生活機能、行動・心理症状、家族の介護負担度、身体の様子などのチェック)、④ 初回訪問時の支援(認知症への理解、専門的医療機関等の利用の説明、介護保険サービス利用の説明、本人・家族への心理的サポート)、⑤ 専門医を含めたチーム員会議の開催(観察・評価内容の確認、支援の方針・内容・頻度等の検討)、⑥ 初期集中支援の実施(専門的医療機関等への受診勧奨、本人への助言、身体を整えるケア、生活環境の改善など)、⑦ 引き継ぎ後のモニタリング

地域ケア会議の推進

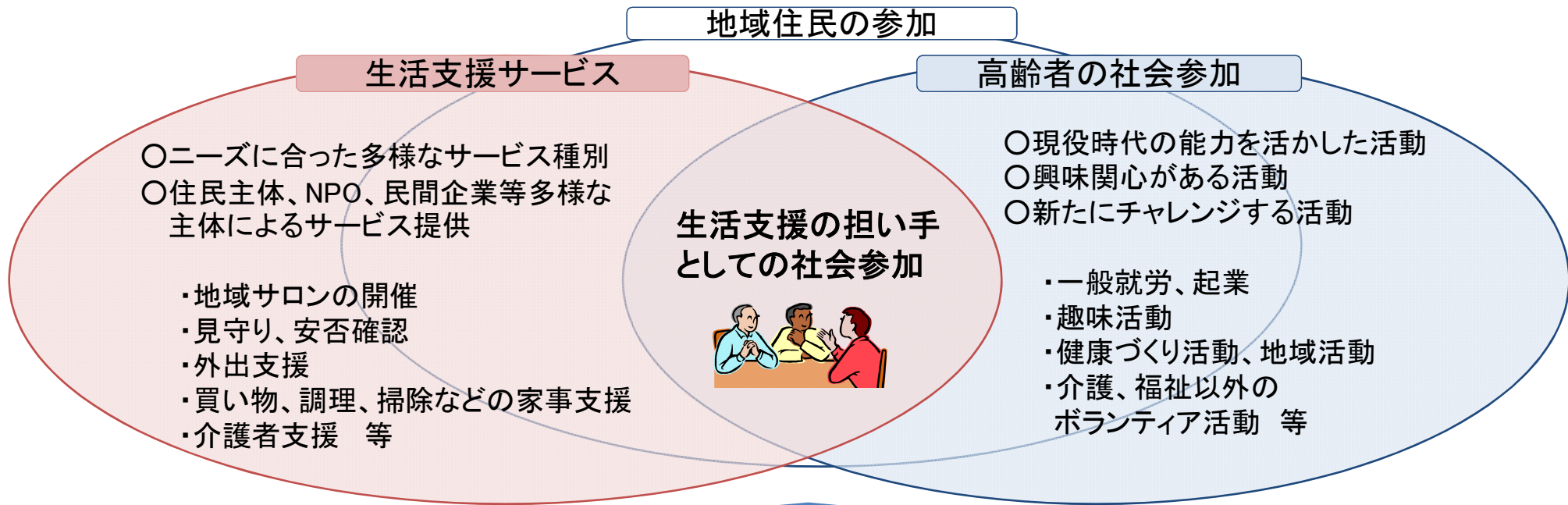
- 「地域ケア会議」(地域包括支援センター及び市町村レベルの会議)については、地域包括ケアシステムの実現のための有効なツールであり、更に取り組を進めることが必要。
- 具体的には、個別事例の検討を通じて、多職種協働によるケアマネジメント支援を行うとともに、地域のネットワーク構築につなげるなど、実効性あるものとして定着・普及させる。
- このため、これまで通知に位置づけられていた地域ケア会議について、介護保険法で制度的に位置づける。

・地域包括支援センターの箇所数:4,328ヶ所(センター・ブランチ・サブセンター合計7,072ヶ所)(平成24年4月末現在)
・地域ケア会議は全国の保険者で約8割(1,202保険者)で実施(平成24年6月に調査実施)



生活支援サービスの充実と高齢者の社会参加

- 単身世帯等が増加し、支援を必要とする軽度の高齢者が増加する中、生活支援の必要性が増加。ボランティア、NPO、民間企業、協同組合等の多様な主体が生活支援サービスを提供することが必要。
- 高齢者の介護予防が求められているが、社会参加・社会的役割を持つことが生きがいや介護予防につながる。
- 多様な生活支援サービスが利用できるような地域づくりを市町村が支援することについて、制度的な位置づけの強化を図る。
具体的には、生活支援サービスの充実に向けて、ボランティア等の生活支援の担い手の養成・発掘等の地域資源の開発やそのネットワーク化などを行う「生活支援サービスコーディネーター(仮称)」の配置などについて、介護保険法の地域支援事業に位置づける。



バックアップ

市町村を核とした支援体制の充実・強化

バックアップ

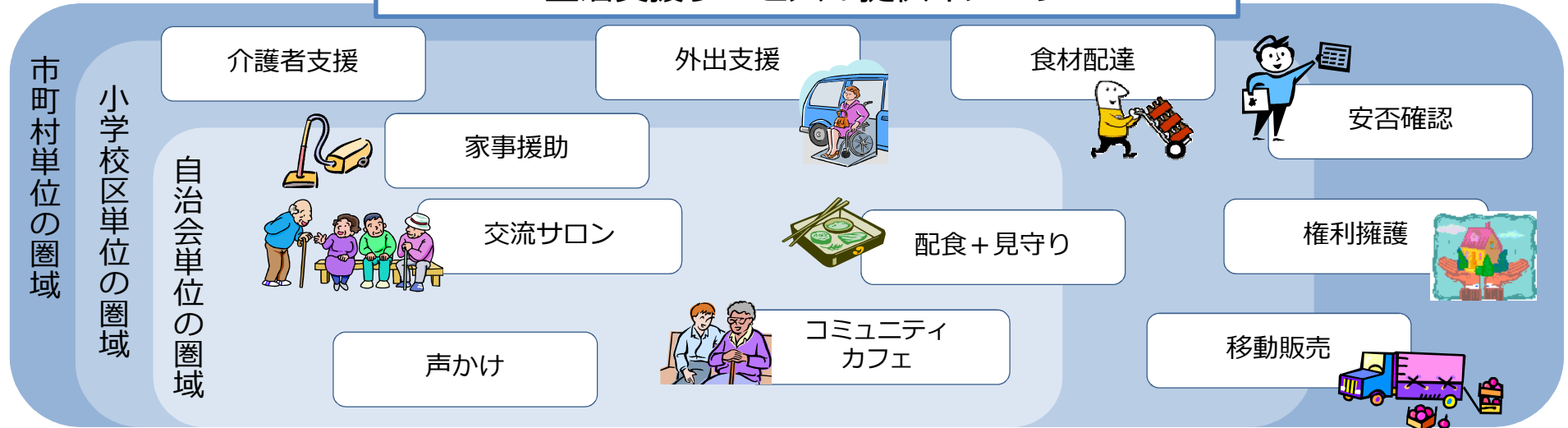
都道府県等による後方支援体制の充実

多様な主体による生活支援サービスの重層的な提供

○高齢者の在宅生活を支えるため、ボランティア、NPO、民間企業、社会福祉法人、協同組合等の多様な事業主体による重層的な生活支援サービスの提供体制の構築を支援

- ・介護支援ボランティアポイント等を組み込んだ地域の自助・互助の好取組を全国展開
- ・「生活支援コーディネーター（仮称）」の配置や協議体の設置などに対する支援

生活支援サービスの提供イメージ



事業主体

民間企業

NPO

協同組合

社会福祉法人

ボランティア

バックアップ

市町村を核とした支援体制の充実・強化（コーディネーターの配置、協議体の設置等を通じた住民ニーズとサービス資源のマッチング、情報集約等）

➡ 民間とも協働して支援体制を構築

生活支援・介護予防の基盤整備におけるコーディネーター・協議体の役割

- 全国のNPO等の民間団体とも協働し、生活支援コーディネーター（仮称）や協議体を活用した基盤整備の方向性を検討中。

(1) 生活支援コーディネーターの配置 ⇒ 多様な主体による多様な取組のコーディネート機能を担い、一体的な活動を推進。コーディネート機能は、以下のA～Cの機能があるが、当面AとBの機能を中心に充実。

(A) 資源開発

- 地域に不足するサービスの創出
- サービスの担い手の養成
- 元気な高齢者などが担い手として活動する場の確保 など

(B) ネットワーク構築

- 関係者間の情報共有
- サービス提供主体間の連携の体制づくり など

(C) ニーズと取組のマッチング

- 地域の支援ニーズとサービス提供主体の活動をマッチング
- サービス提供主体の活動ニーズと活用可能な地域資源をマッチング など

エリアとしては、第1層の市町村区域、第2層の中学校区域があり、平成26、27年度は第1層、平成29年度までの間に第2層の充実を目指す。

① 第1層 市町村区域で、主に資源開発（不足するサービスや担い手の創出・養成、活動する場の確保）中心

② 第2層 小中学校区域で、第1層の機能の下で具体的な活動を展開

※ コーディネート機能には、第3層として、個々の生活支援サービスの事業主体で、利用者と提供者をマッチングする機能があるが、これは本事業の対象外



(2) 協議体の設置 ⇒ 多様な関係主体間の定期的な情報共有及び連携・協働による取組を推進

生活支援・介護予防サービスの多様な関係主体の参画例

NPO

民間企業

協同組合

ボランティア

社会福祉法人

※1 これらの取組については、平成26年度予算案においても先行的に取り組めるよう5億円を計上。

※2 コーディネーターの職種や配置場所については、一律には限定せず、地域の実情に応じて多様な主体が活用できる仕組みとする予定であるが、市町村や地域包括支援センターと連携しながら活動することが重要

介護予防の推進

介護予防の理念

- 介護予防は、高齢者が要介護状態等となることの予防又は要介護状態等の軽減若しくは悪化の防止を目的として行うものである。
- 生活機能(※)の低下した高齢者に対しては、リハビリテーションの理念を踏まえて、「心身機能」「活動」「参加」のそれぞれの要素にバランスよく働きかけることが重要であり、単に高齢者の運動機能や栄養状態といった心身機能の改善だけを目指すものではなく、日常生活の活動を高め、家庭や社会への参加を促し、それによって一人ひとりの生きがいや自己実現のための取組を支援して、QOLの向上を目指すものである。

※「生活機能」・・・ICFでは、人が生きていくための機能全体を「生活機能」としてとらえ、①体の働きや精神の働きである「心身機能」、②ADL・家事・職業能力や屋外歩行といった生活行為全般である「活動」、③家庭や社会生活で役割を果たすことである「参加」の3つの要素から構成される

これまでの介護予防の問題点

- 介護予防の手法が、心身機能を改善することを目的とした機能回復訓練に偏りがちであった。
- 介護予防終了後の活動的な状態を維持するための多様な通いの場を創出することが必ずしも十分でなかった。
- 介護予防の利用者の多くは、機能回復を中心とした訓練の継続こそが有効だと理解し、また、介護予防の提供者も、「活動」や「参加」に焦点をあててこなかったのではないか。

これからの介護予防の考え方

- 機能回復訓練などの高齢者本人へのアプローチだけではなく、生活環境の調整や、地域の中に生きがい・役割をもって生活できるような居場所と出番づくり等、高齢者本人を取り巻く環境へのアプローチも含めたバランスのとれたアプローチが重要であり、地域においてリハビリテーション専門職等を活かした自立支援に資する取組を推進し、要介護状態になっても、生きがい・役割を持って生活できる地域の実現を目指す。
- 高齢者を生活支援サービスの担い手であると捉えることにより、支援を必要とする高齢者の多様な生活支援ニーズに応えるとともに、担い手にとっても地域の中で新たな社会的役割を有することにより、結果として介護予防にもつながるといふ相乗効果をもたらす。
- 住民自身が運営する体操の集いなどの活動を地域に展開し、人と人とのつながりを通じて参加者や通いの場が継続的に拡大していくような地域づくりを推進する。
- このような介護予防を推進するためには、地域の実情をよく把握し、かつ、地域づくりの中心である市町村が主体的に取り組むことが不可欠である。

新しい介護予防事業

- 機能回復訓練などの高齢者本人へのアプローチだけではなく、地域づくりなどの高齢者本人を取り巻く環境へのアプローチも含めたバランスのとれたアプローチができるように介護予防事業を見直す。
- 元気高齢者と二次予防事業対象者を分け隔てなく、住民運営の通いの場を充実させ、人と人とのつながりを通じて参加者や通いの場が継続的に拡大していくような地域づくりを推進する。
- リハ職等を活かした自立支援に資する取組を推進し、介護予防を機能強化する。

現行の介護予防事業

一次予防事業

- ・介護予防普及啓発事業
- ・地域介護予防活動支援事業
- ・一次予防事業評価事業

二次予防事業

- ・二次予防事業対象者の把握事業
- ・通所型介護予防事業
- ・訪問型介護予防事業
- ・二次予防事業評価事業

一次予防事業と二次予防事業を区別せずに、地域の実情に応じた効果的・効率的な介護予防の取組を推進する観点から見直す

介護予防を機能強化する観点から新事業を追加

一般介護予防事業

・介護予防事業対象者の把握事業

- ・地域の実情に応じて収集した情報等（例えば、民生委員等からの情報など）の活用により、閉じこもり等の何らかの支援を要する者を把握し、地域介護予防活動支援事業等で重点的に対応（基本チェックリストを活用することも可能）

・介護予防普及啓発事業

・地域介護予防活動支援事業

- ・要支援者等も参加できる住民運営の通いの場の充実

・介護予防事業評価事業

・（新）地域リハビリテーション活動支援事業

- ・「心身機能」「活動」「参加」のそれぞれの要素にバランスよく働きかけるために、地域においてリハ職等を活かした自立支援に資する取組を推進

介護予防・生活支援サービス事業

- ・従来の二次予防事業対象者に実施していた通所型介護予防事業と訪問型介護予防事業は、基本チェックリストの活用により、引き続き、対象者を限定して実施

要支援者の訪問介護、通所介護の総合事業への移行(介護予防・生活支援サービス事業)

- 多様な主体による柔軟な取り組みにより効果的かつ効率的にサービスを提供できるよう、予防給付の訪問介護、通所介護は、事業にすべて移行(平成29年度末まで)
- その他のサービスは、予防給付によるサービスを利用

予防給付によるサービス

- ・訪問介護
- ・通所介護



訪問介護、通所介護
について事業へ移行

新しい総合事業によるサービス (介護予防・生活支援サービス事業)

- ・訪問型サービス
 - ・多様な担い手による生活支援
- ・通所型サービス
 - ・ミニデイなどの通いの場
 - ・運動、栄養、口腔ケア等の教室
- ・生活支援サービス(配食・見守り等)
 - ・介護事業所による訪問型・通所型サービス

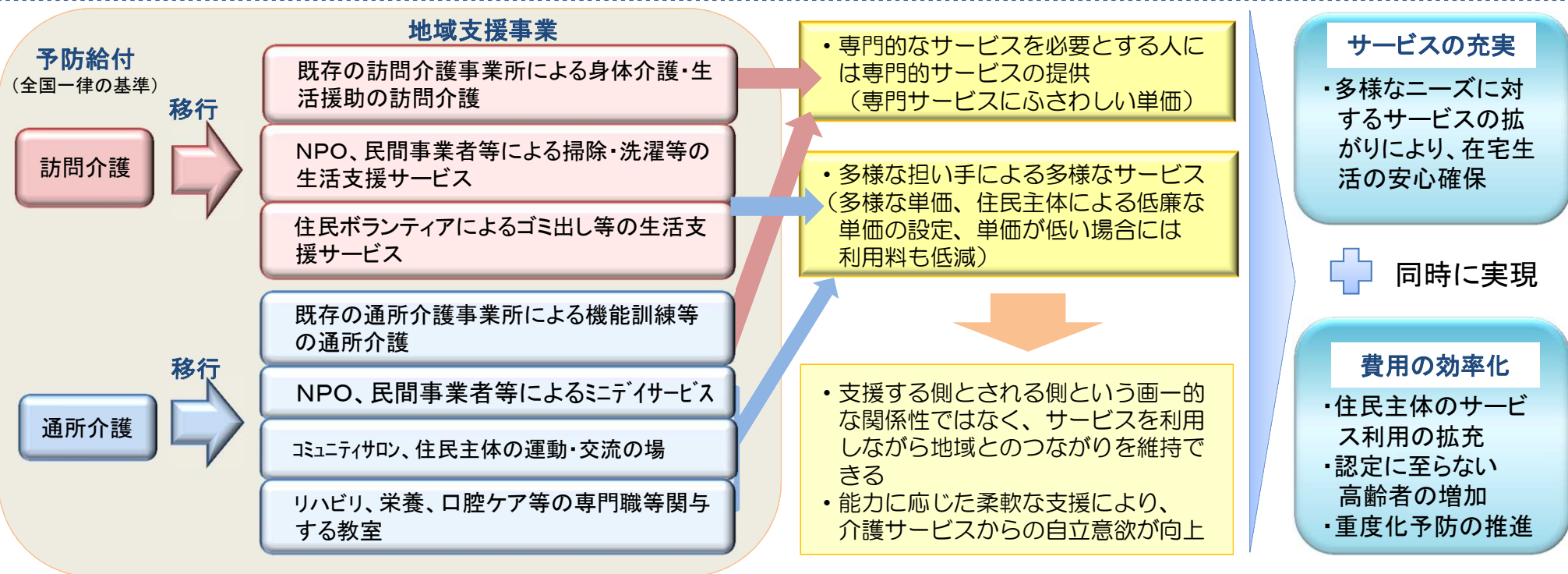
※多様な主体による多様なサービスの提供を推進
 ※総合事業のみ利用の場合は、基本チェックリスト該当で利用可

- ・訪問看護
 - ・訪問リハビリテーション
 - ・通所リハビリテーション
 - ・短期入所療養介護
 - ・居宅療養管理指導
 - ・特定施設入所者生活介護
 - ・短期入所者生活介護
 - ・訪問入浴介護
 - ・認知症対応型通所介護
 - ・小規模多機能型居宅介護
 - ・認知症対応型共同生活介護
 - ・福祉用具貸与
 - ・福祉用具販売
 - ・住宅改修
- など

従来通り
予防給付で行う

予防給付の見直しと地域支援事業の充実

- 予防給付のうち訪問介護・通所介護について、市町村が地域の实情に応じた取組ができる介護保険制度の地域支援事業へ移行（29年度末まで）。財源構成は給付と同じ（国、都道府県、市町村、1号保険料、2号保険料）。
- 既存の介護事業所による既存のサービスに加えて、NPO、民間企業、ボランティアなど地域の多様な主体を活用して高齢者を支援（高齢者の状態像等に応じたケアマネジメント）。高齢者は支え手側に回ることも。
- 総合事業の事業費の上限は、事業への移行分を賄えるように見直し。
- 国は、指針（ガイドライン）を策定し、市町村による事業の円滑な実施を支援。



<地域支援事業の充実>

①生活支援・介護予防の充実

- ・住民主体で参加しやすく、地域に根ざした介護予防活動の推進
- ・元気な時からの切れ目ない介護予防の継続
- ・リハビリテーション専門職等の関与による介護予防の取組
- ・見守り等生活支援の担い手として、生きがいと役割づくりによる互助の推進

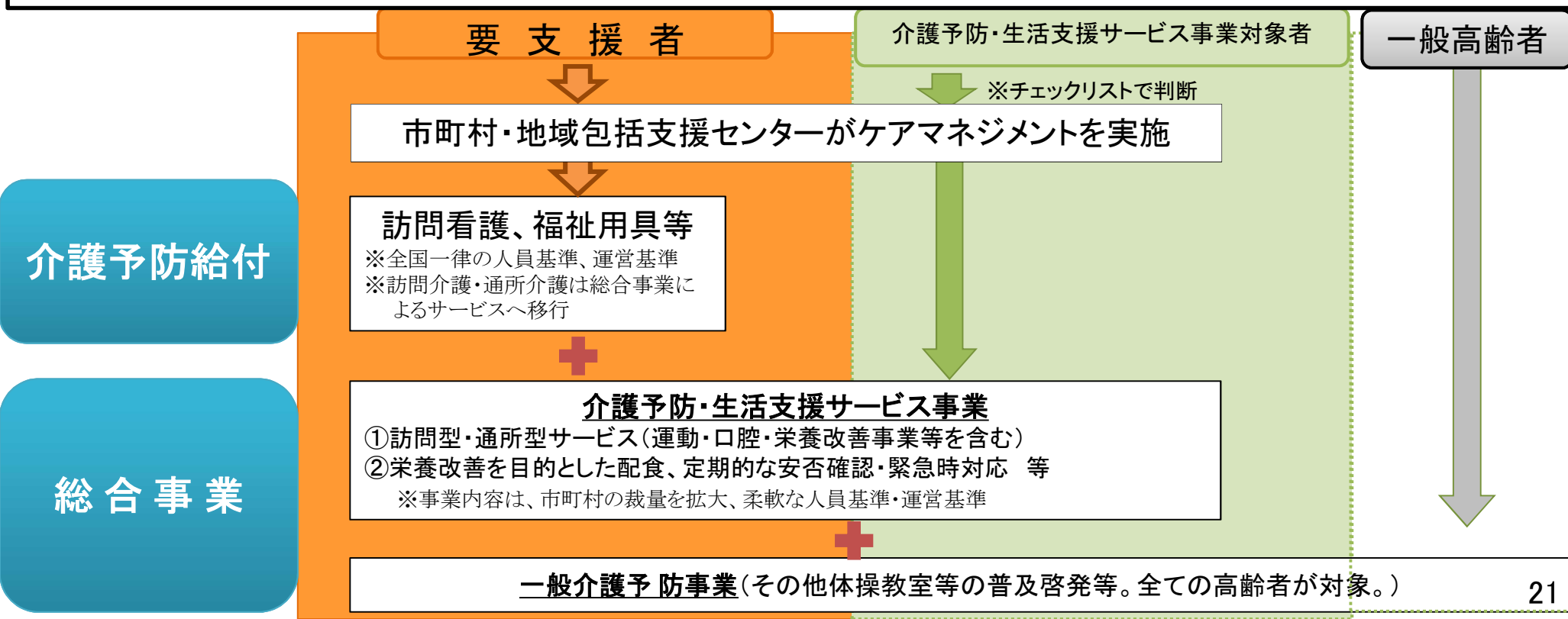
②在宅医療・介護連携の推進

③認知症施策の推進

④地域ケア会議の推進

新しい介護予防・日常生活支援総合事業（総合事業）

- 介護保険制度の地域支援事業の枠組みの中で、平成24年度に導入した介護予防・日常生活支援総合事業（総合事業）を発展的に見直し。現在、事業実施が市町村の任意となっているが（※）、総合事業について必要な見直しを行った上で、平成29年4月までに全ての市町村で実施（※）24年度27保険者が実施、25年度は44保険者が実施予定
- サービスの種類・内容・人員基準・運営基準・単価等が全国一律となっている予防給付のうち、訪問介護・通所介護について、市町村が地域の実情に応じ、住民主体の取組を含めた多様な主体による柔軟な取組により、効果的かつ効率的にサービスを提供できるよう、地域支援事業の形式に見直す。（平成29年度末には全て事業に移行）。
- 総合事業の事業費の上限は、事業への移行分を賄えるように見直し。
- 訪問介護・通所介護以外のサービス（訪問看護、福祉用具等）は、引き続き予防給付によるサービス提供を継続。
- 地域包括支援センターによるケアマネジメントに基づき、総合事業のサービスと予防給付のサービス（要支援者）を組み合わせる。
- 総合事業の実施に向け基盤整備を推進。
- 国は、指針（ガイドライン）を策定し、市町村による事業の円滑な実施を支援。



新しい地域支援事業の全体像

<現行>

介護保険制度

<見直し後>

【財源構成】

- 国 25%
- 都道府県 12.5%
- 市町村 12.5%
- 1号保険料 21%
- 2号保険料 29%

介護給付 (要介護1~5)

介護予防給付 (要支援1~2)

- 訪問看護、福祉用具等
- 訪問介護、通所介護

現行と同様

事業に移行

介護給付 (要介護1~5)

介護予防給付 (要支援1~2)

介護予防事業
又は**介護予防・日常生活支援総合事業**

- 二次予防事業
- 一次予防事業

介護予防・日常生活支援総合事業の場合は、上記の他、生活支援サービスを含む要支援者向け事業、介護予防支援事業。

多様化

新しい総合事業 (要支援1~2、それ以外の者)

- 介護予防・生活支援サービス事業
 - ・訪問型サービス
 - ・通所型サービス
 - ・生活支援サービス(配食等)
 - ・介護予防支援事業(ケアマネジメント)
- 一般介護予防事業

【財源構成】

- 国 39.5%
- 都道府県 19.75%
- 市町村 19.75%
- 1号保険料 21%

包括的支援事業

- 地域包括支援センターの運営
- ・介護予防ケアマネジメント、総合相談支援業務、権利擁護業務、ケアマネジメント支援

充実

包括的支援事業

- 地域包括支援センターの運営
(地域ケア会議の充実)
- **在宅医療・介護の連携推進**
- **認知症施策の推進**
(認知症初期集中支援チーム、認知症地域支援推進員等)
- **生活支援サービスの基盤整備**
(コーディネーターの配置、協議体の設置等)

任意事業

- 介護給付費適正化事業
- 家族介護支援事業
- その他の事業

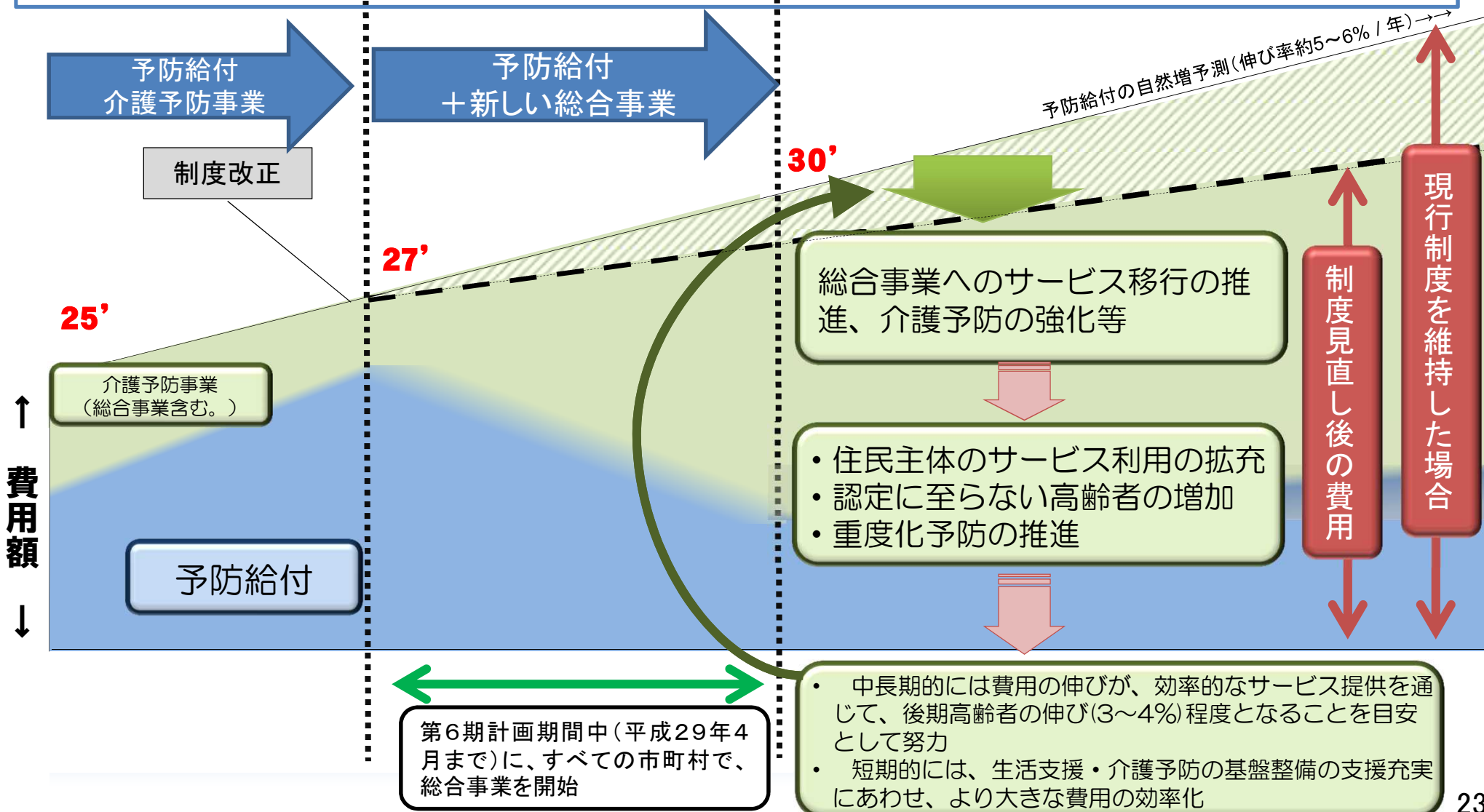
任意事業

- 介護給付費適正化事業
- 家族介護支援事業
- その他の事業

地域支援事業

総合事業へのサービス移行の推進等による費用の効率化（イメージ）

- 総合事業への移行により住民主体の地域づくりを推進。住民主体のサービス利用を拡充し、効率的に事業実施。
- 機能が強化された新しい総合事業を利用することで、支援を必要とする高齢者が要支援認定を受けなくても地域で暮らせる社会を実現。
- リハ職等が積極的に関与しケアマネジメントを機能強化。重度化予防をこれまで以上に推進。



市町村の新しい総合事業実施に向けたスケジュールについて（イメージ）

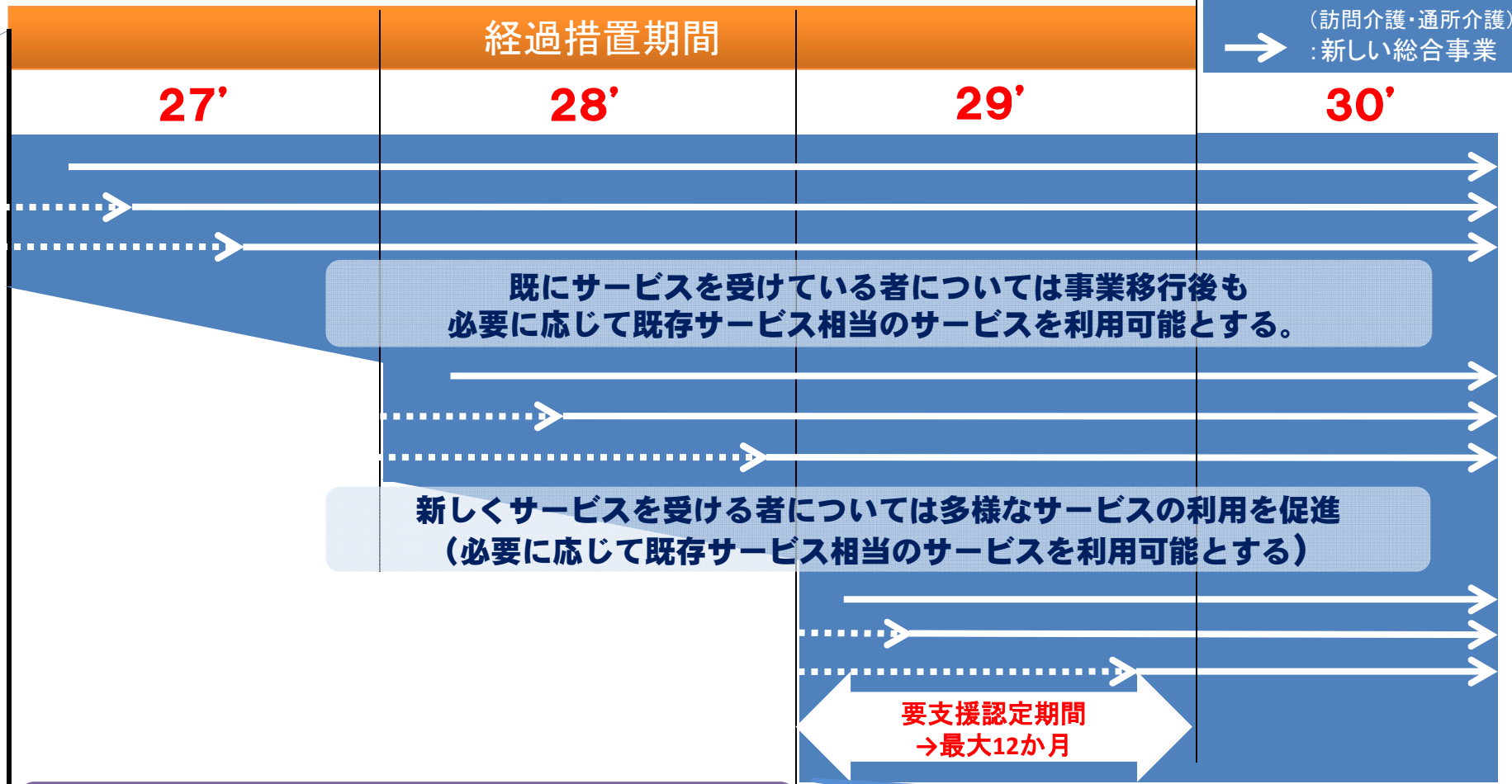
- 移行に際しては受け皿の整備に一定の時間がかかることも踏まえて、平成29年4月までに、全ての保険者で要支援者に対する新しい総合事業を開始。（27、28年度は市町村の選択）
- 平成29年度末をもって、予防給付のうち訪問介護と通所介護については終了。

訪問介護、通所介護（予防給付）から訪問型サービス・通所型サービスへの移行（イメージ）

...➡ : 予防給付
 (訪問介護・通所介護)
 ➡ : 新しい総合事業

法改正

保
険
者
数

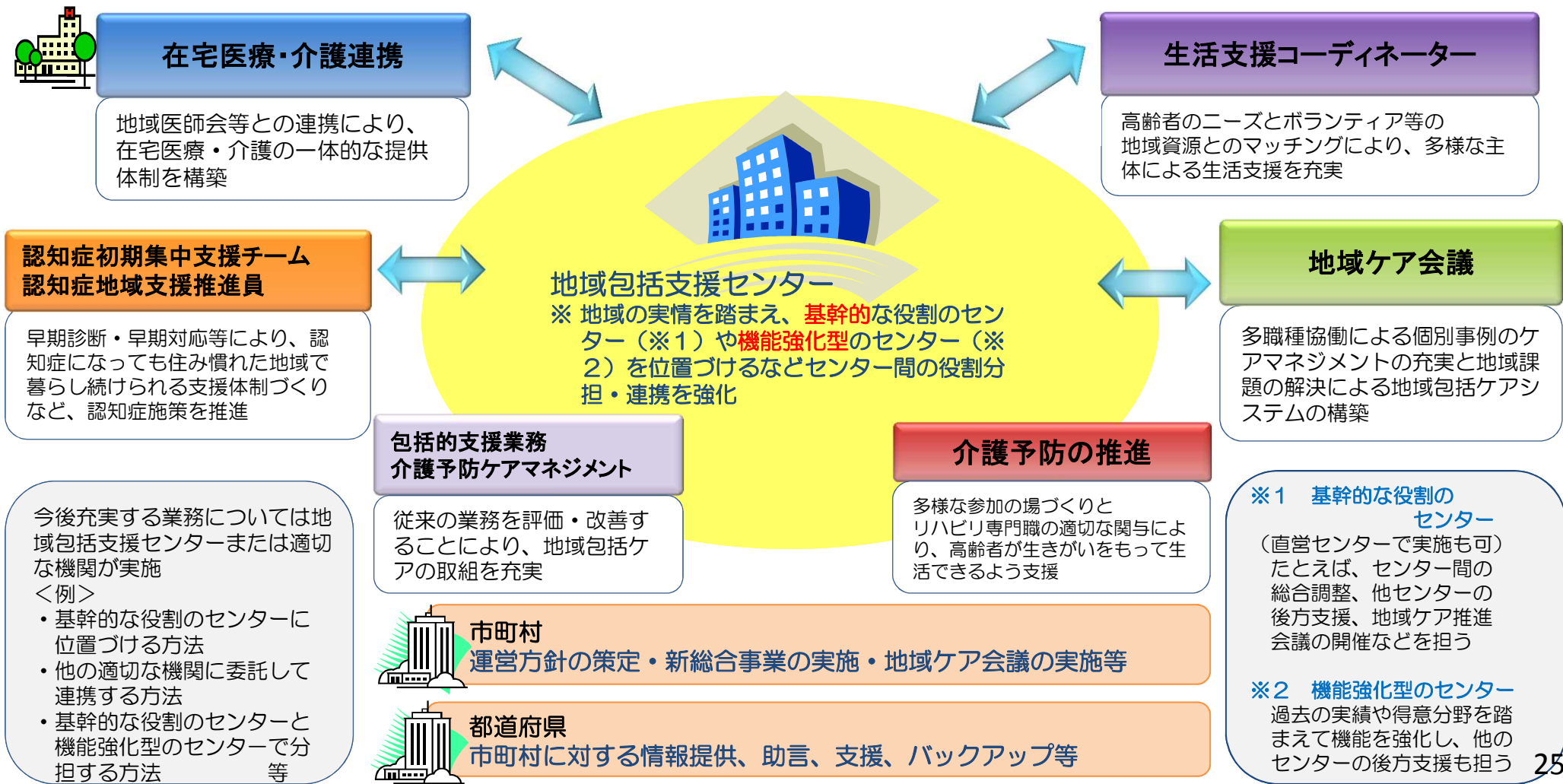


27、28年度は市町村の選択で移行（エリアごとも可）

全ての保険者・
エリアで導入

地域包括支援センターの機能強化

- 高齢化の進展、相談件数の増加等に伴う業務量の増加およびセンターごとの役割に応じた人員体制を強化する。
- 市町村は運営方針を明確にし、業務の委託に際しては具体的に示す。
- 直営等基幹的な役割を担うセンターや、機能強化型のセンターを位置づけるなど、センター間の役割分担・連携を強化し、効率的かつ効果的な運営を目指す。
- 地域包括支援センター運営協議会による評価、PDCAの充実等により、継続的な評価・点検を強化する。
- 地域包括支援センターの取組に関する情報公表を行う。



(参考) 介護予防・日常生活支援総合事業の取組(山梨県北杜市)

～地域住民の支え合いによる通いの場づくりと生活支援～

- 地域住民が住み慣れた地域で安心して過ごすため、医療や介護、介護保険外サービスを含めた様々なサービスを日常生活の場で提供
- 利用者の視点に立った柔軟な対応、地域活力の向上に向けた取組、地域包括ケアの実現に向けた取組を目指し、住民ボランティアの協力による①通所型予防サービス、②配食・見守り・安否確認等の生活支援サービスを実施

通所型予防サービス(ふれあい処北杜)

- 運営(8か所)
NPO、社協、地区組織、JA、介護事業所
- 内容
交流、会話、趣味、事業所の特性を生かした活動(週1～2回)
- スタッフは1～2名。他はボランティア。
- ケアマネジメント
北杜市地域包括支援センターが実施
- 地域の人誰でも気軽に立ち寄れる場所

※地域支え合い体制づくり事業で整備

生活支援サービス

- 内容
 - ・配食＋安否確認(緊急連絡を含む)
 - ・弁当業者等が配食の際、利用者に声かけ
 - ・異常があった時の連絡義務づけ
 - ・弁当業者、ボランティア、NPO等が連携(5か所の事業者が参入)



長崎県佐々町 ～介護予防ボランティアを主軸にした地域づくり～

○中高年齢層を対象として介護予防ボランティアを養成し、ボランティア活動が無理なく継続できるように、連絡会を組織してバックアップしている。介護予防・日常生活支援総合事業においても、介護予防ボランティアが、生活支援や通所の場で、担い手として活躍している。

基本情報（平成25年4月1日現在）

※人口は平成24年3月31日

地域包括支援センター設置数	直営	1	カ所
	委託	0	カ所
総人口		13,786	人
65歳以上高齢者人口		3,034	人
		22.0	%
75歳以上高齢者人口		1,626	人
		11.8	%
第5期1号保険料		5,590	円



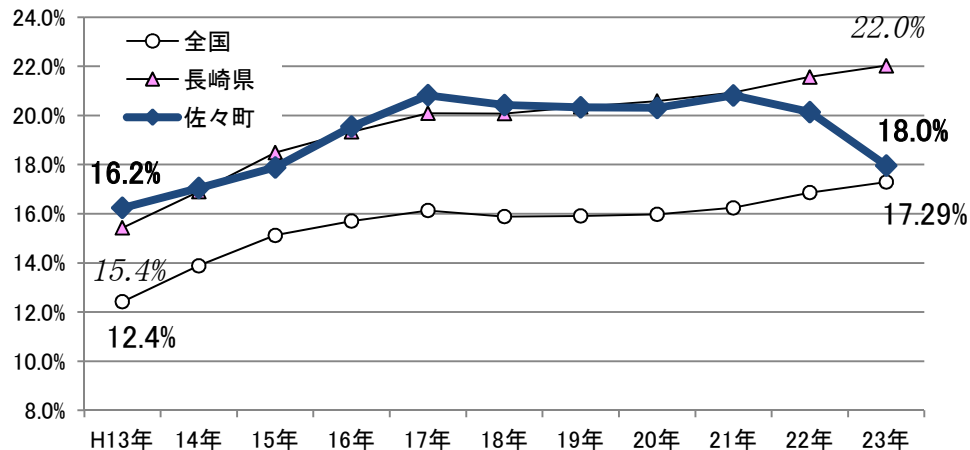
介護予防の取組の変遷

- 平成18年 地域包括支援センターが始動し、介護予防の普及啓発を行うものの、住民の主体的取組につながらず、2年が経過。町内唯一の地域サロンは、職員の関与無しには成り立たない状況だった。
- 平成20年 普及啓発のあり方を見直し、自主活動の育成に主眼を置いた「介護予防ボランティア養成講座」をスタート。修了者がそれぞれの地区で「地域型介護予防推進活動」に取り組むようになり、初年度に、8地区で集いの場が立ち上がる。
- 以後、毎年、新たなボランティアを養成し、現在、団塊世代を対象に「地域デビュー講座」として継続中。修了者による集いの場は、現在14地区で開催されている。（最終目標は、全町内会30地区）

65才以上高齢者のうち毎月参加している者の割合	11.6 %
-------------------------	--------

65才以上高齢者のうち二次予防事業対象者である参加者の割合	6.6 %
-------------------------------	-------

第1号被保険者における要介護認定率の推移



専門職の関与の仕方

- 「介護予防ボランティア養成講座」の企画と実施
- 月1回の定例会で、研修終了者の活動をバックアップ（にっこり会）
- 住民、関係団体と協議の機会を設け、課題やめざすべき方向などを共有

