

# 医療計画作成支援データブックに 収載するソフトウェアについて

# 医療提供状況

National Databaseを加工して、医療圏別に医療計画において検討すべき医療提供にかかわる指標を作成し、それをエクセル上で可視化した資料を配布

E	F	G	H
		道内合計	0101
年齢区分	データ		南渡島
全年齢	レセプト総件数	4,049,522	333,473
	算定医療機関数	2,801	252
	平均値以上の医療機関数	948	74
	道内平均レセプト数	1,445	1,445
0～2才	レセプト総件数	189,408	10,502
	算定医療機関数	1,695	140
	平均値以上の医療機関数	362	22
	道内平均レセプト数	111	111
3～4才	レセプト総件数	201,526	15,914
	算定医療機関数	1,936	173
	平均値以上の医療機関数	438	33
	道内平均レセプト数	104	104
5～14才	レセプト総件数	616,495	56,464
	算定医療機関数	2,532	241
	平均値以上の医療機関数	621	53
	道内平均レセプト数	243	243
15～64才	レセプト総件数	2,265,719	178,854
	算定医療機関数	2,797	252
	平均値以上の医療機関数	962	74
	道内平均レセプト数	810	810
65～74才	レセプト総件数	400,195	35,799
	算定医療機関数	2,712	245
	平均値以上の医療機関数	839	70
	道内平均レセプト数	147	147
75才以上	レセプト総件数	376,179	35,940
	算定医療機関数	2,676	243
	平均値以上の医療機関数	785	72
	道内平均レセプト数	140	140

### 年齢区分A:

全年齢  
0～2才  
3～4才  
5～14才  
15～64才  
65～74才  
75才以上

### 年齢区分B:

全年齢  
0～14才  
15～64才  
65～74才  
75才以上

### データ:

レセプト総件数  
算定医療機関数  
平均値以上の医療機関数  
県内平均レセプト数

NDB匿名化原則に沿わないので庁外に出してはいけない

医療機関数が0である

		道内合計	0101	0102	0103
年齢区分	データ		南渡島	南檜山	北渡島檜山
全年齢	レセプト総件数	4,049,522	333,473	10,310	14,236
	算定医療機関数	2,801	252	10	12
	平均値以上の医療機関数	948	74	3	-
	道内平均レセプト数	1,445	1,445	1,445	1,445
0～2才	レセプト総件数	189,408	10,502	245	1,141
	算定医療機関数	1,695	140	8	9
	平均値以上の医療機関数	362	22		-
	道内平均レセプト数	111	111	111	111
3～4才	レセプト総件数	201,526	15,914	693	907
	算定医療機関数	1,936	173	9	12

医療機関数が1か2である

# 受療動向

National Databaseを加工して、医療圏別に医療計画において検討すべき受療動向にかかわる指標を作成し、それをエクセル上で可視化するツールを配布

# 図1 可視化ツールによる分析

可視化分析ツールを立ち上げ、分析の視点(検索条件)を選択

## 福岡県版医療計画可視化分析ツール(仮)

検索条件を入力してください

大分類:

中分類:

指標名:

年齢区分:

入外区分:

※県内の二次医療圏以外で表示する都道府県名を選択  
(該当データがない場合、選択しても表示されません)

北海道	埼玉県	岐阜県	鳥取県	佐賀県
青森県	千葉県	静岡県	島根県	長崎県
岩手県	東京都	愛知県	岡山県	熊本県
宮城県	神奈川県	三重県	広島県	大分県
秋田県	新潟県	滋賀県	山口県	宮崎県
山形県	富山県	京都府	徳島県	鹿児島県
福島県	石川県	大阪府	香川県	沖縄県
茨城県	福井県	兵庫県	愛媛県	
栃木県	山梨県	奈良県	高知県	
群馬県	長野県	和歌山県	福岡県	

※表示できる列は22列までです。(それ以上は自動的に削られます)

クロス表

流出

流入

表示形式

実数表示

パーセント表示

件のデータが抽出されました

↑  
負担者二次医療圏の自己完結率を見る場合には「流出」を選択

↑  
実数表示あるいはパーセント表示を選択

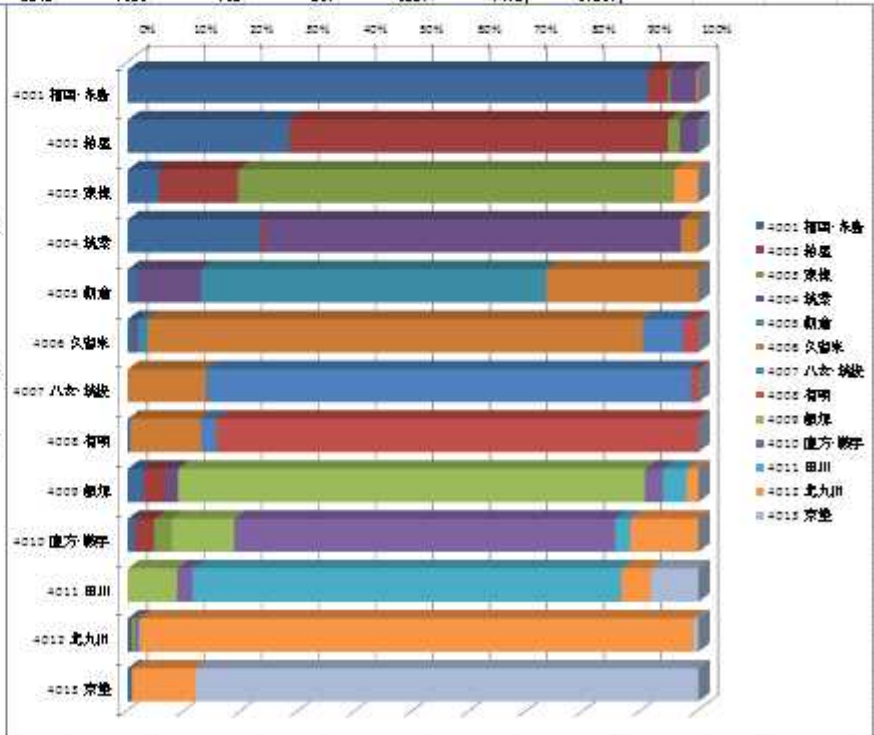
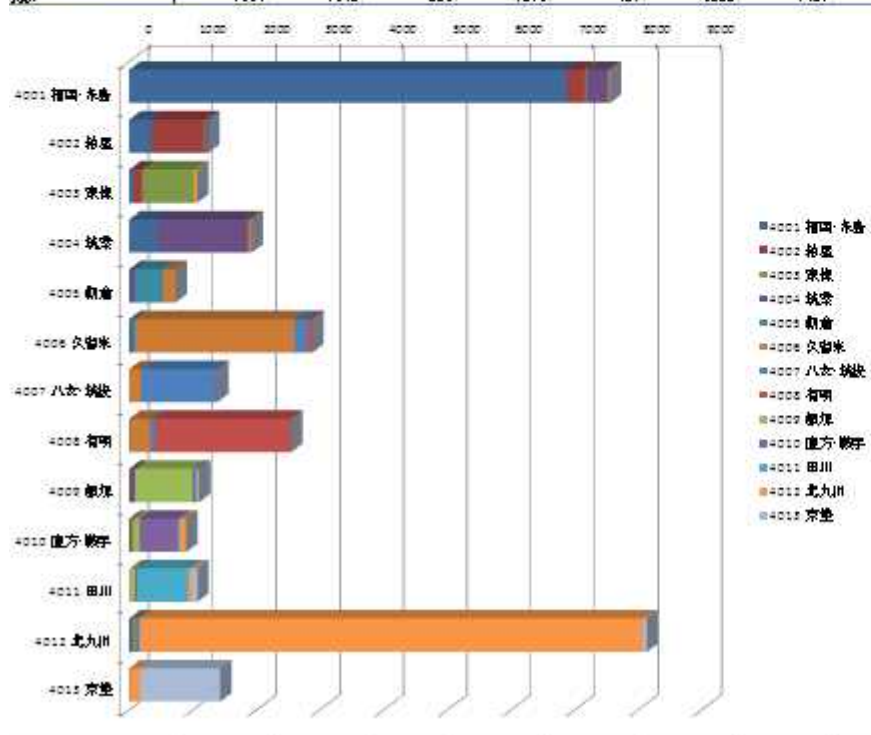
↑  
レコード抽出ボタンをクリックするとシートが作成される

# 図2 以下の条件で抽出された結果の表示

(脳血管障害→脳梗塞→脳梗塞・一過性脳虚血患者(主傷病)→全年齢→入院)

内口/患者 異系和正	抽出 異系表示	検索条件	大分県: 脳血管障害 中分県: 脳梗塞 特選名: 脳梗塞・一過性脳虚血発作患者(主傷病)											年齢区分: 全年齢 入院区分: 入院	
合計 / 総件数	国県別二次医療圏名	4001 福岡・糸島	4002 杣原	4003 東杣	4004 筑紫	4005 朝倉	4006 久留米	4007 八女・城塚	4008 有明	4009 柳井	4010 豊方・鞍手	4011 田川	4012 北九州	4013 京釜	合計
4001 福岡・糸島	6882	276	80	885	84										7567
4002 杣原	852	824	26	40											1242
4003 東杣	59	148	316										45		1068
4004 筑紫	444	12		1412	59										1927
4005 朝倉	18			31	195	448									7***
4006 久留米	27			25	48	2501	208	78							28
4007 八女・城塚						189	1178	18							2149
4008 有明	10						817	70							902
4009 柳井	81	41		25						902	85	45	28		988
4010 豊方・鞍手	11	31	28							98	500	24	107		8
4011 田川											29	307	56	89	10,***
4012 北九州	44	10	56								41	25	7900	64	8140
4013 京釜	11												160	1262	1438
合計	7884	1842	956	1913	491	8295	1451	2245	1098	705	901	8291	1415	81987	

各負担者二次医療圏の自己完結率を表示

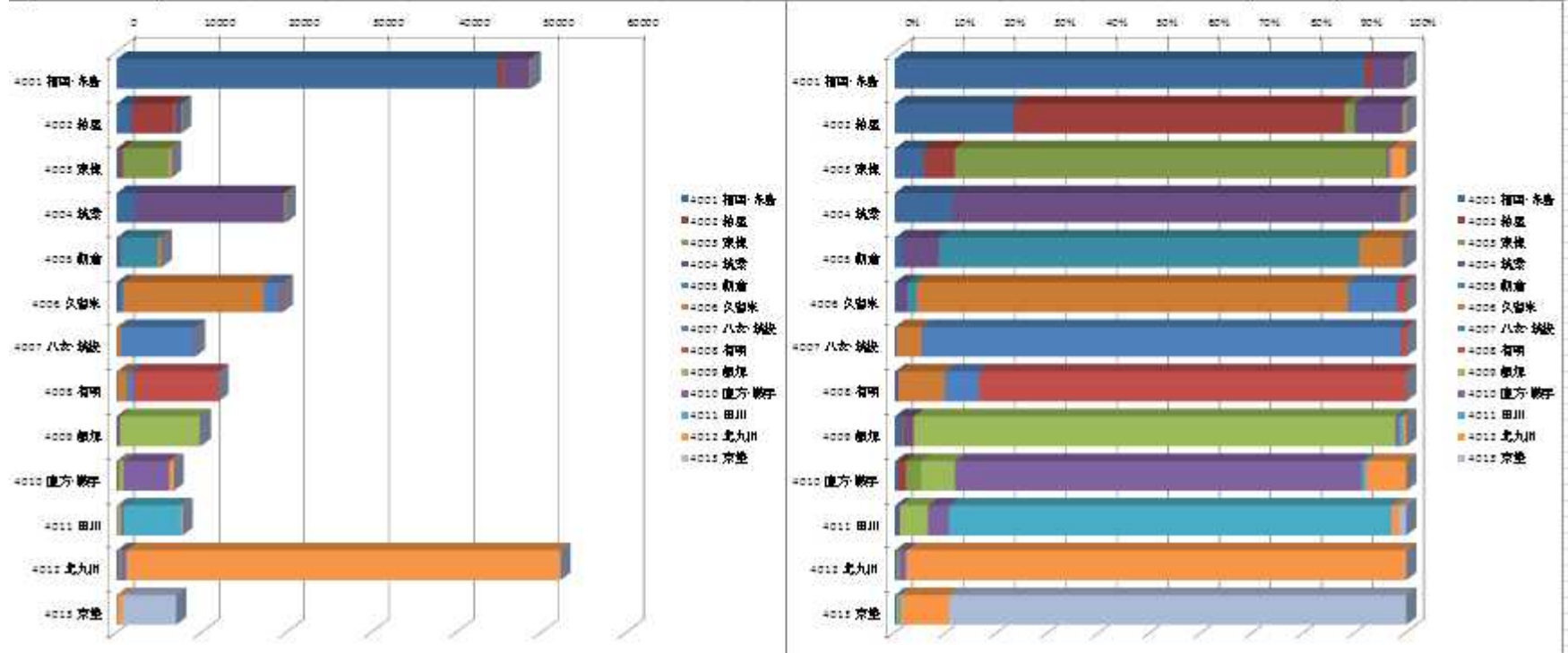


実数表示のグラフ

%表示のグラフ

図3 以下の条件で抽出された結果の表示  
 (脳血管障害→脳梗塞→脳梗塞・一過性脳虚血患者→全年齢→外来)

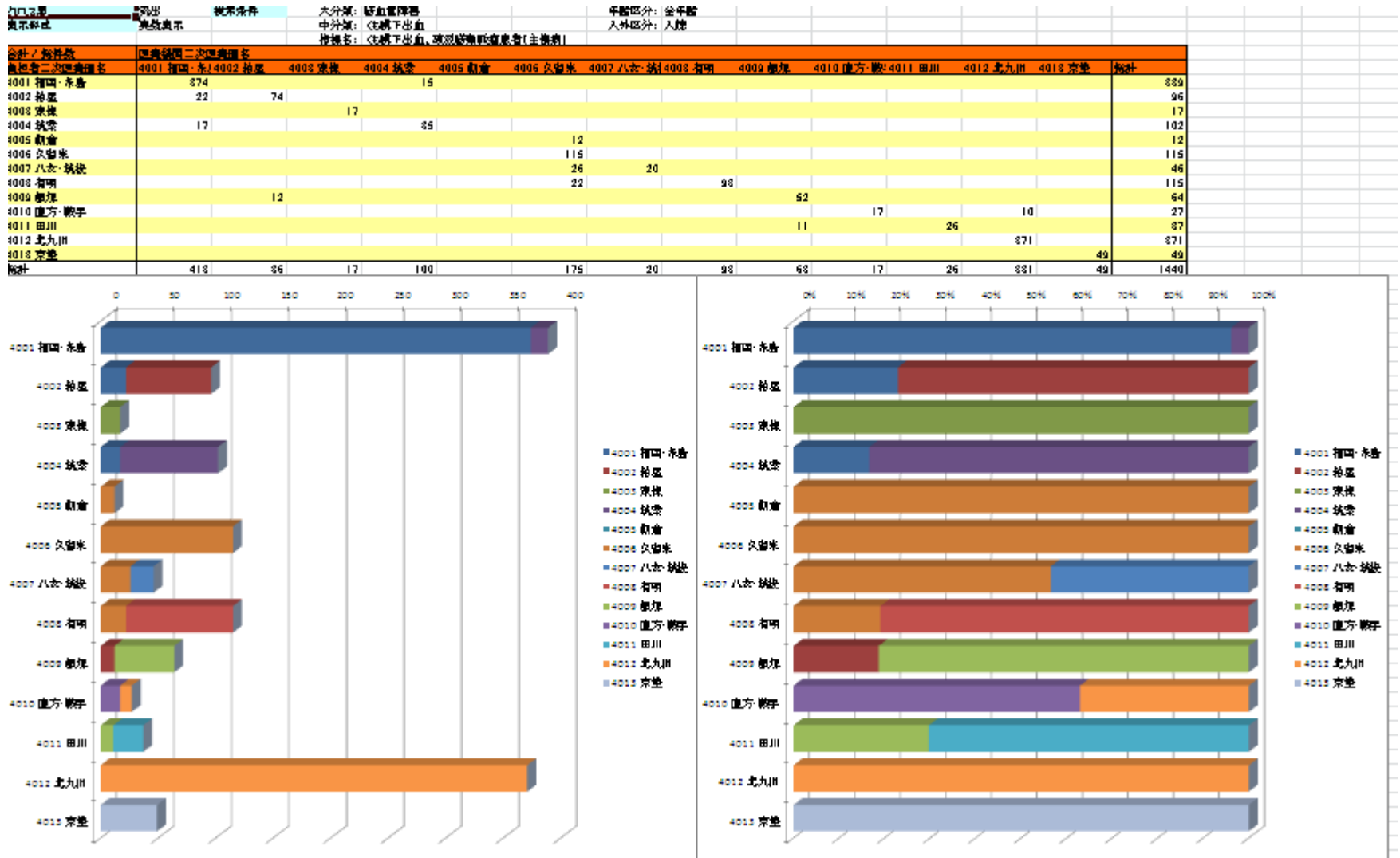
抽出 表示形式	検索条件	大分類: 脳血管障害 中分類: 脳梗塞 指標名: 脳梗塞・一過性脳虚血発作患者(主病名)	年齢区分: 全年齢 入外区分: 外来											
合計 / 指標名	医療機関二次医療機関名													総計
医療機関二次医療機関名	4001 福岡 赤松	4002 祐屋	4003 東横	4004 筑紫	4005 朝倉	4006 久留米	4007 八木 誠	4008 有明	4009 柳井	4010 直方 敏子	4011 田川	4012 北九川	4013 京釜	総計
4001 福岡 赤松	44323	615	81	3163	15	53	17	15	10				46	43733
4002 祐屋	1771	4940	157	717					12	13		15		7636
4003 東横	365	391	5422	14					11	31		196		6430
4004 筑紫	2334	40		17373	45	133	12							19937
4005 朝倉	34			371	4377	449	30	12						5323
4006 久留米	104			373	351	16526	1367	353						19579
4007 八木 誠	33					450	3672	110						9265
4008 有明	49			32		1090	797	10026						11994
4009 柳井	117	41	13	134		23			9344	73	63	60		9933
4010 直方 敏子	45	102	203						440	5370	52	530		6742
4011 田川	40			33			10		417	324	3723	113	110	7770
4012 北九川	170	24	202	17			11		29	663	61	50964	93	52244
4013 京釜	27								14		33	664	6273	7016
総計	49917	6153	6023	22272	4733	13311	11395	10516	10277	6434	6942	52533	6431	212652





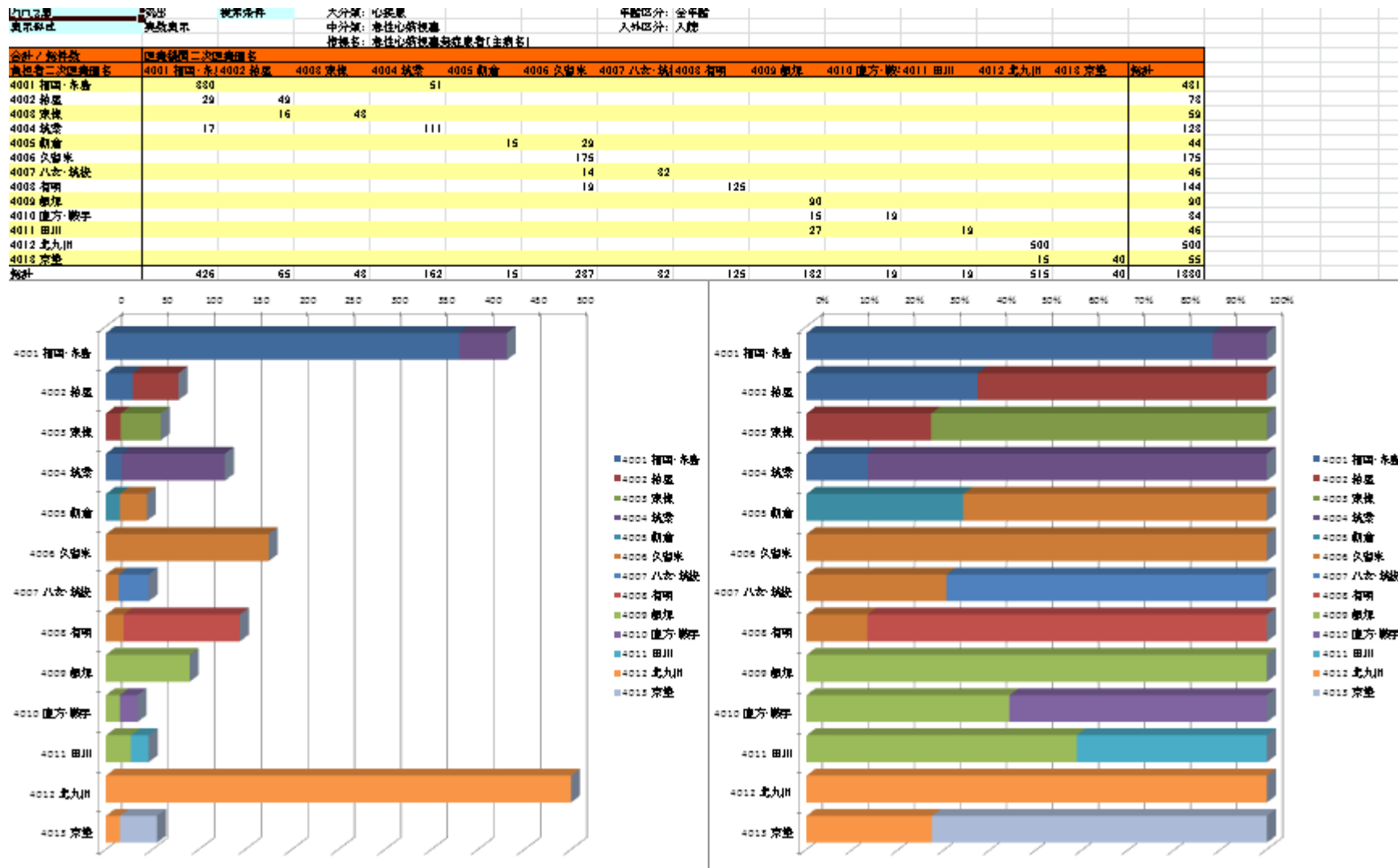
# 図4 以下の条件で抽出された結果の表示

(脳血管障害→くも膜下出血→くも膜下出血患者(主傷病)→全年齢→入院)



# 図5 以下の条件で抽出された結果の表示

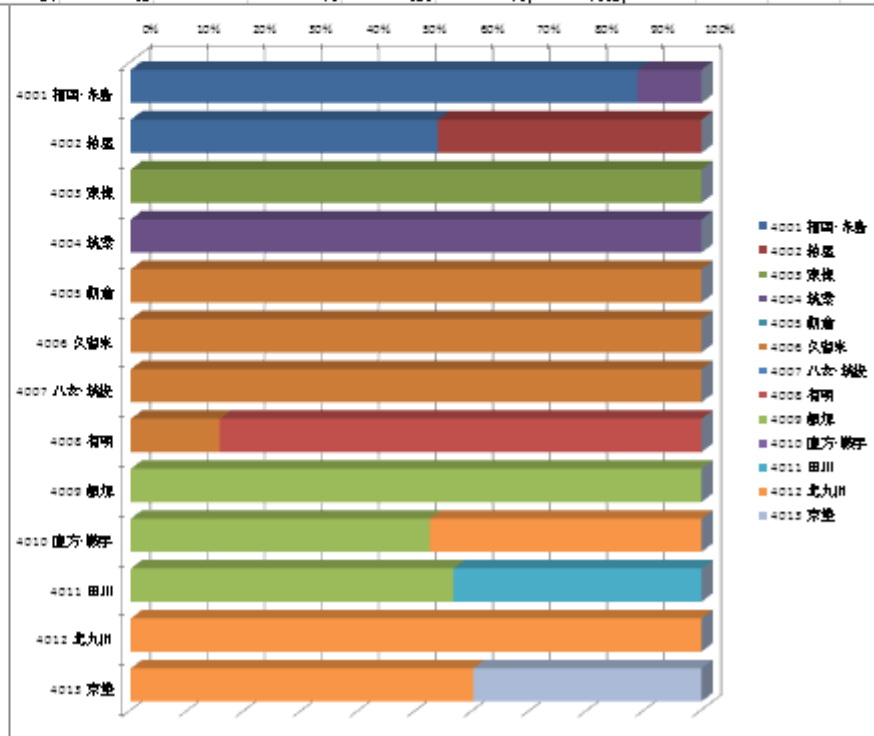
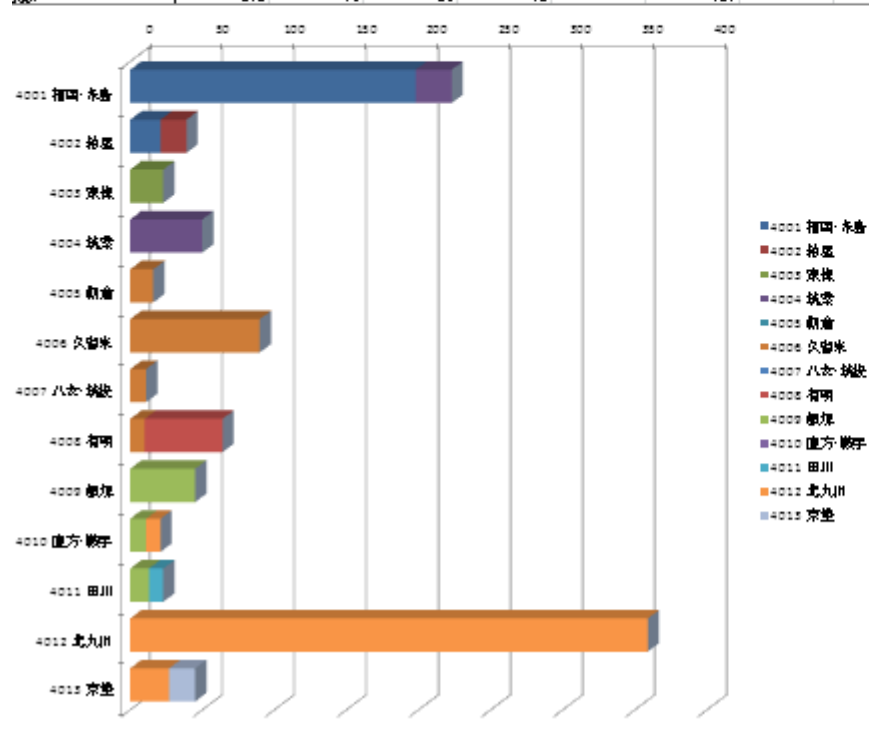
(心疾患→急性心筋梗塞→急性心筋梗塞発症患者(主病名)→全年齢→入院)



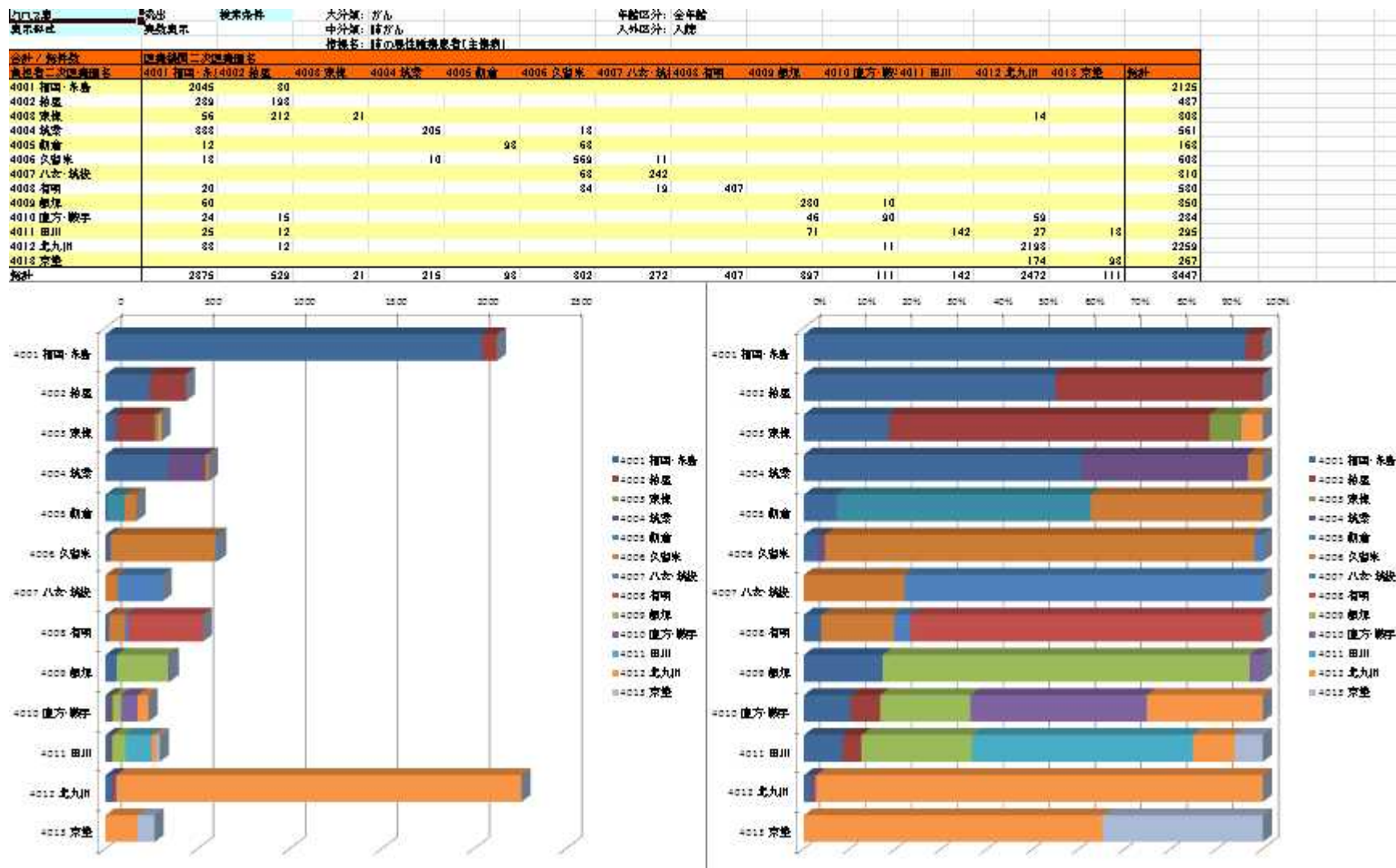
# 図6 以下の条件で抽出された結果の表示

(心疾患→急性心筋梗塞→急性心筋梗塞に対するカテーテル治療→全年齢→入院)

入力項目	抽出	検索条件	大分類: 心疾患	年齢区分: 全年齢										
真不詳	真偽表示		中分類: 急性心筋梗塞	入院区分: 入院										
		検索名: 急性心筋梗塞に対するカテーテル治療												
会社 / 施設名	医療機関二次医療機関名												総社	
	4001 福岡・赤松	4002 祐星	4003 東横	4004 筑紫	4005 朝倉	4006 久留米	4007 八女・筑後	4008 有明	4009 朝俣	4010 鹿方・鞍手	4011 田川	4012 北九洲	4013 京釜	
4001 福岡・赤松	193			25										228
4002 祐星	21	18												39
4003 東横			28											28
4004 筑紫				50										50
4005 朝倉					16									16
4006 久留米					90									90
4007 八女・筑後					11									11
4008 有明					10		54							64
4009 朝俣								45						45
4010 鹿方・鞍手								11			10			21
4011 田川								13			10			23
4012 北九洲												359		359
4013 京釜												27	13	45
総社	219	18	28	75		127	54	69		10		396	13	1009



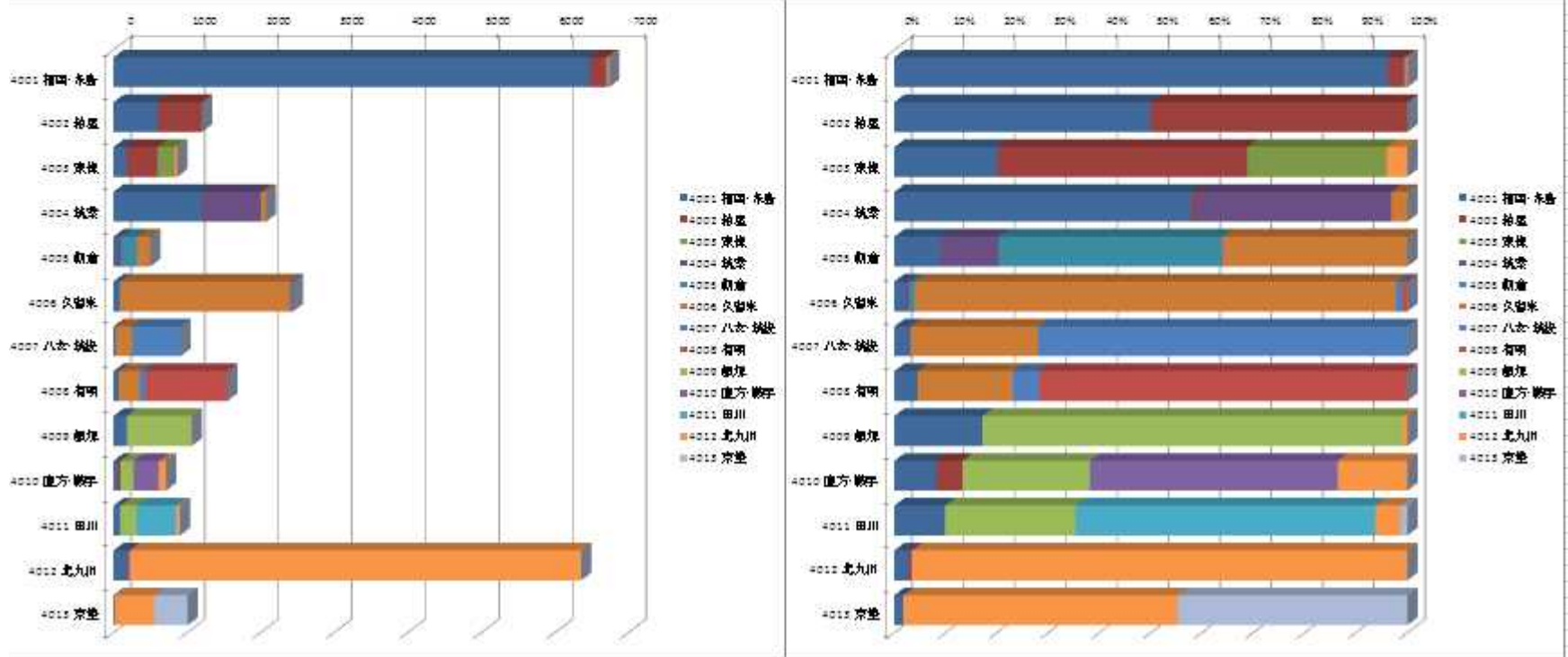
# 図7 以下の条件で抽出された結果の表示 (がん→肺がん→肺の悪性腫瘍(主傷病)→全年齢→入院)



# 図8 以下の条件で抽出された結果の表示 (がん→肺がん→肺の悪性腫瘍(主傷病)→全年齢→外来)

人口7県: 東京都  
 東京都  
 世帯条件:  
 六分業: がん  
 中分類: 肺がん  
 主病名: 肺の悪性腫瘍(主傷病)  
 年齢区分: 全年齢  
 入外区分: 外来

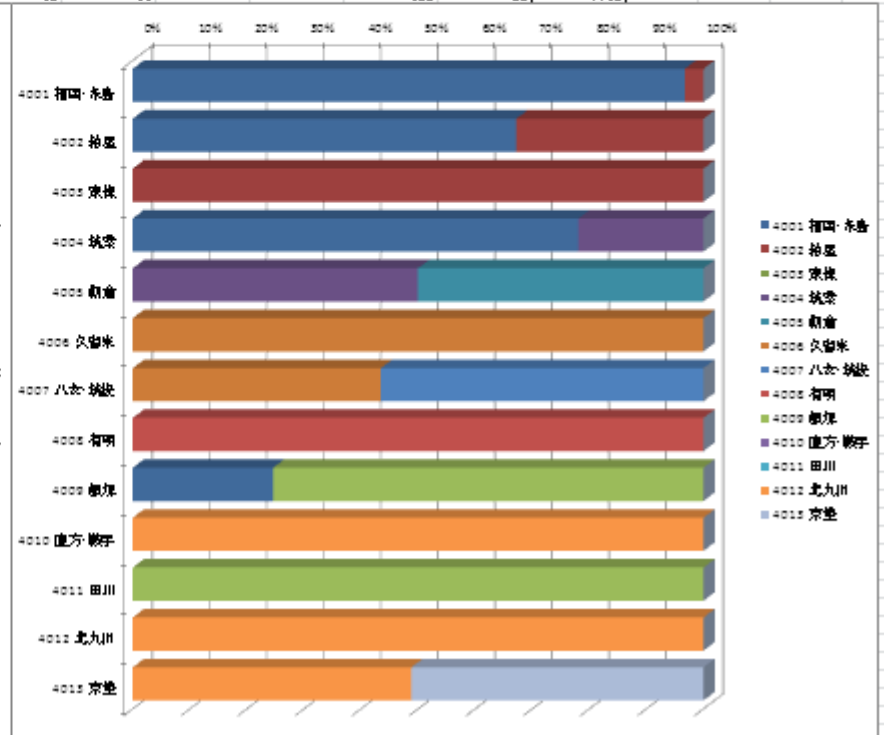
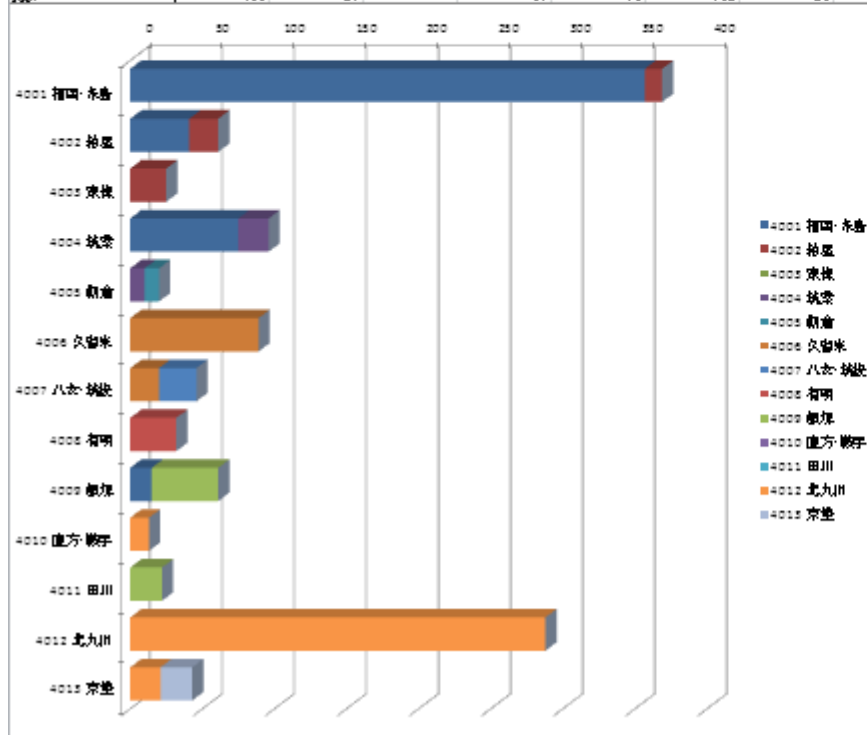
合計/条件数	医療機関二次医療機関名													合計
医療機関二次医療機関名	4001 福岡・赤松	4002 祐星	4003 東横	4004 筑紫	4005 前倉	4006 久留米	4007 八志・筑紫	4008 有明	4009 藤原	4010 鹿方・藤子	4011 田川	4012 北九州	4013 京釜	合計
4001 福岡・赤松	6481	192			25		28						11	6787
4002 祐星	602	602												1204
4003 東横	175	428	286									35		869
4004 筑紫	1202	16		790			65							2078
4005 前倉	45			57	219		181							502
4006 久留米	58			17	26	2292	80	25						2443
4007 八志・筑紫	29					227	657							913
4008 有明	71					288	78	1112						1549
4009 藤原	188								371				11	1065
4010 鹿方・藤子	59	36							177	345			97	714
4011 田川	90								280		580	44	12	906
4012 北九州	174	24								27		6186		6361
4013 京釜	18											540	458	1011
合計	9182	1298	286	889	245	3081	765	1187	1278	872	580	6374	465	26847



# 図9 以下の条件で抽出された結果の表示

(がん→肺がん→肺の悪性腫瘍に対する肺悪性腫瘍手術等→全年齢→入院)

抽出条件	抽出結果	検索条件	大分類: がん 中分類: 肺がん 指称名: 肺の悪性腫瘍に対する肺悪性腫瘍手術等	年齢区分: 全年齢 入院区分: 指定無し											
会社/指称名	医療機関二次医療機関名	4001 福岡・赤松	4002 祐星	4003 東横	4004 秋葉	4005 朝倉	4006 久留米	4007 八志・筑波	4008 有明	4009 朝洋	4010 鹿方・鞍手	4011 田川	4012 北九州	4013 京産	総計
医療機関二次医療機関名		4001 福岡・赤松	4002 祐星	4003 東横	4004 秋葉	4005 朝倉	4006 久留米	4007 八志・筑波	4008 有明	4009 朝洋	4010 鹿方・鞍手	4011 田川	4012 北九州	4013 京産	総計
4001 福岡・赤松	357	12													369
4002 祐星	41	20													61
4003 東横		25													25
4004 秋葉	75		21												96
4005 朝倉			10	10											20
4006 久留米						39									39
4007 八志・筑波					20			26							46
4008 有明									32						32
4009 朝洋	15									46					61
4010 鹿方・鞍手												13			13
4011 田川											22				22
4012 北九州													233		233
4013 京産													21	22	43
総計	438	57	31	10	109	26	32	68	32	68	322	22	22	1165	



# 年齢調整標準化レセプト出現比 (Standardized Claim Ratio: SCR)

National Databaseを加工して、医療圏別に医療計画において検討すべき医療提供にかかわる指標としてSCRを考案し、その結果をエクセルファイルとして提供。なお、それをGISソフトで可視化した結果についても提供予定。

# 年齢調整標準化レセプト出現比

$$\text{SCR} = \frac{\sum \text{年齢階級別レセプト実数}}{\sum \text{年齢階級別レセプト期待数}} \times 100$$

$$= \frac{\sum \text{年齢階級別レセプト数} \times 100}{\sum \text{年齢階級別人口} \times \text{全国の年齢階級別レセプト出現率}}$$

- 年齢階級は原則5才刻みで計算
- 100.0を全国平均としている



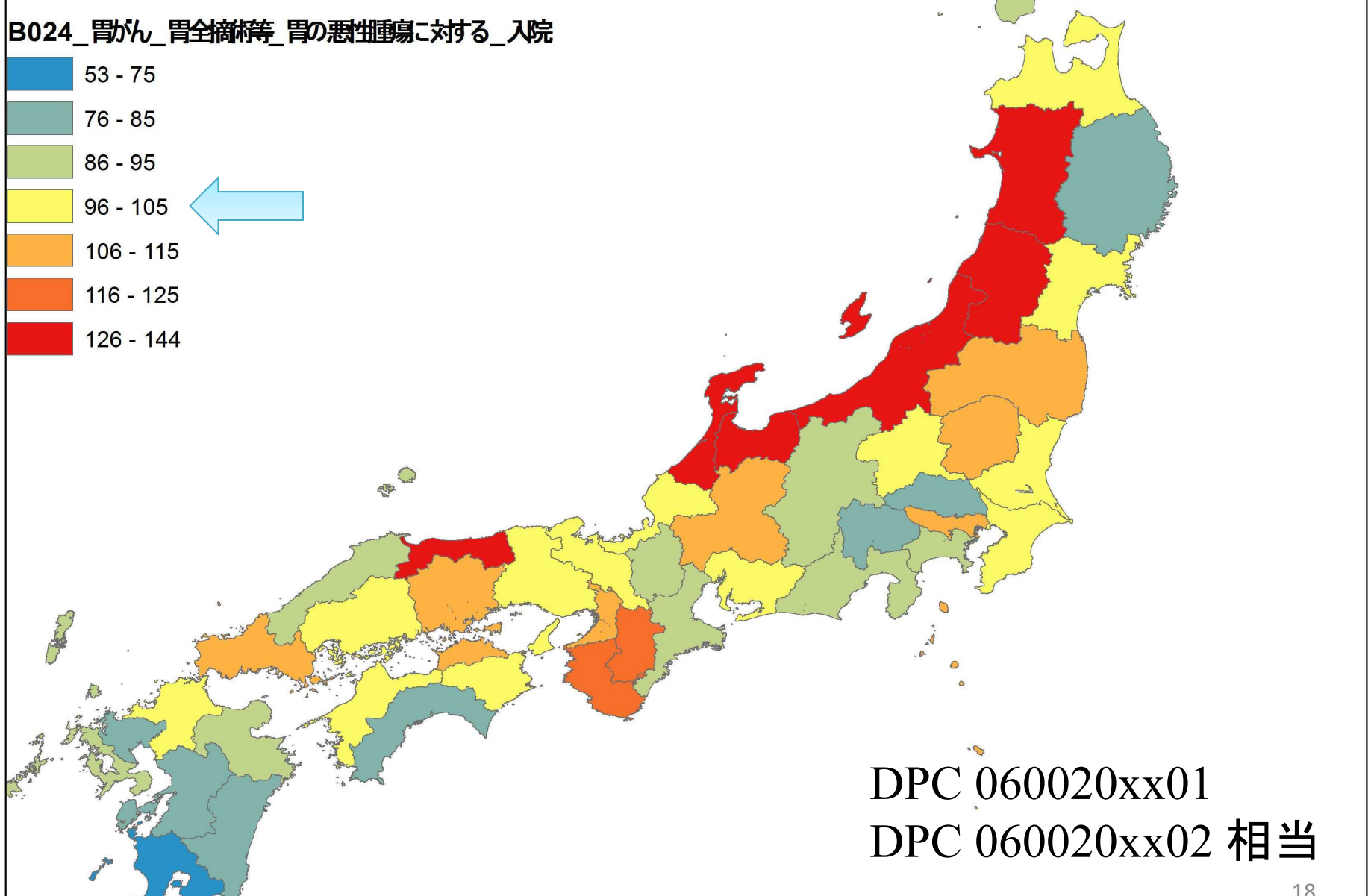
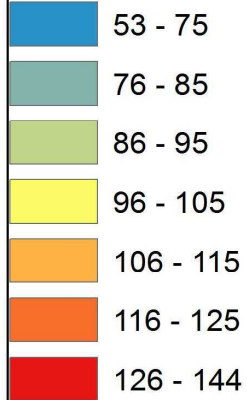
# SCRによる分析(全国版)

指標名	岡山県	広島県	山口県	鳥取県	島根県	香川県	徳島県	愛媛県	高知県
がん患者のリハビリテーション	263	67	38	395	52	29	236	184	48
がん治療連携計画策定料	152	197	59				363		
がん治療連携指導料	97	370	49				118		
がん診療連携拠点病院加算	68	84	54	125	50	103	132	138	140
がん性疼痛緩和指導管理料	69	138	98	150	69	45	67	90	111
胃全摘術等(胃の悪性腫瘍に対する)	107	96	114	143	95	113	104	104	81
外来化学療法加算	115	100	137	128	77	94	97	95	90
外来放射線治療加算	74	135	46	89	64	69	122	82	60
患者(悪性腫瘍)	112	115	103	112	80	103	100	96	105
患者(胃悪性腫瘍)	105	113	92	124	95	112	87	103	100
患者(主傷病:悪性腫瘍)	106	110	101	122	79	100	92	97	93
患者(主傷病:胃悪性腫瘍)	111	107	103	127	90	112	83	101	84
患者(主傷病:大腸(上行結腸からS状結腸)の悪性腫瘍)	103	99	106	132	84	97	76	89	75
患者(主傷病:直腸肛門(直腸・S状結腸から肛門)の悪性腫瘍)	92	101	109	126	68	88	75	89	71
患者(主傷病:肺の悪性腫瘍)	104	118	102	142	87	104	88	94	82
患者(大腸(上行結腸からS状結腸)の悪性腫瘍)	112	110	87	105	95	119	101	97	96
患者(直腸肛門(直腸・S状結腸から肛門)の悪性腫瘍)	92	105	102	109	74	92	83	87	82
患者(肺の悪性腫瘍)	105	125	96	113	94	108	107	110	97
緩和ケア診療加算	139	93		80			72		29
緩和ケア病棟入院料	99	123	169	152	77	38	70	106	237
癌の化学療法	130	121	113	115	85	102	99	98	98
結腸切除術等(大腸(上行結腸からS状結腸)の悪性腫瘍に対する)	81	93	100	120	96	86	95	84	74
抗悪性腫瘍剤処方管理加算	299	151	63	10	97	45	130	123	20
骨盤内臓全摘術等(直腸肛門(直腸・S状結腸から肛門)の悪性腫瘍に対する)	86	97	96	125	86	86	99	79	88
試験開腹術等(胃の悪性腫瘍に対する)	90	137	74	120	138	103	94	85	104
腸吻合術等(大腸(上行結腸からS状結腸)の悪性腫瘍に対する)	68	65	84		207	99			68
直腸腫瘍摘出術等(直腸肛門(直腸・S状結腸から肛門)の悪性腫瘍に対する)	95	79	116						89
内視鏡的切除術(胃の悪性腫瘍に対する)	82	97	69	132	108	96	65	77	112
内視鏡的切除術(結腸全体、結腸等に対する)	84	111	87	122	89	116	60	41	55
指標名	岡山県	広島県	山口県						
がん患者のリハビリテーション	263	67	38						
がん治療連携計画策定料	152	197	59						
がん治療連携指導料	97	370	49						
がん診療連携拠点病院加算	68	84	54						
がん性疼痛緩和指導管理料	69	138	98						
胃全摘術等(胃の悪性腫瘍に対する)	107	96	114						
外来化学療法加算	115	100	137						
外来放射線治療加算	74	135	46						

# 胃癌の開腹・腹腔鏡手術等

年齢調整標準化し

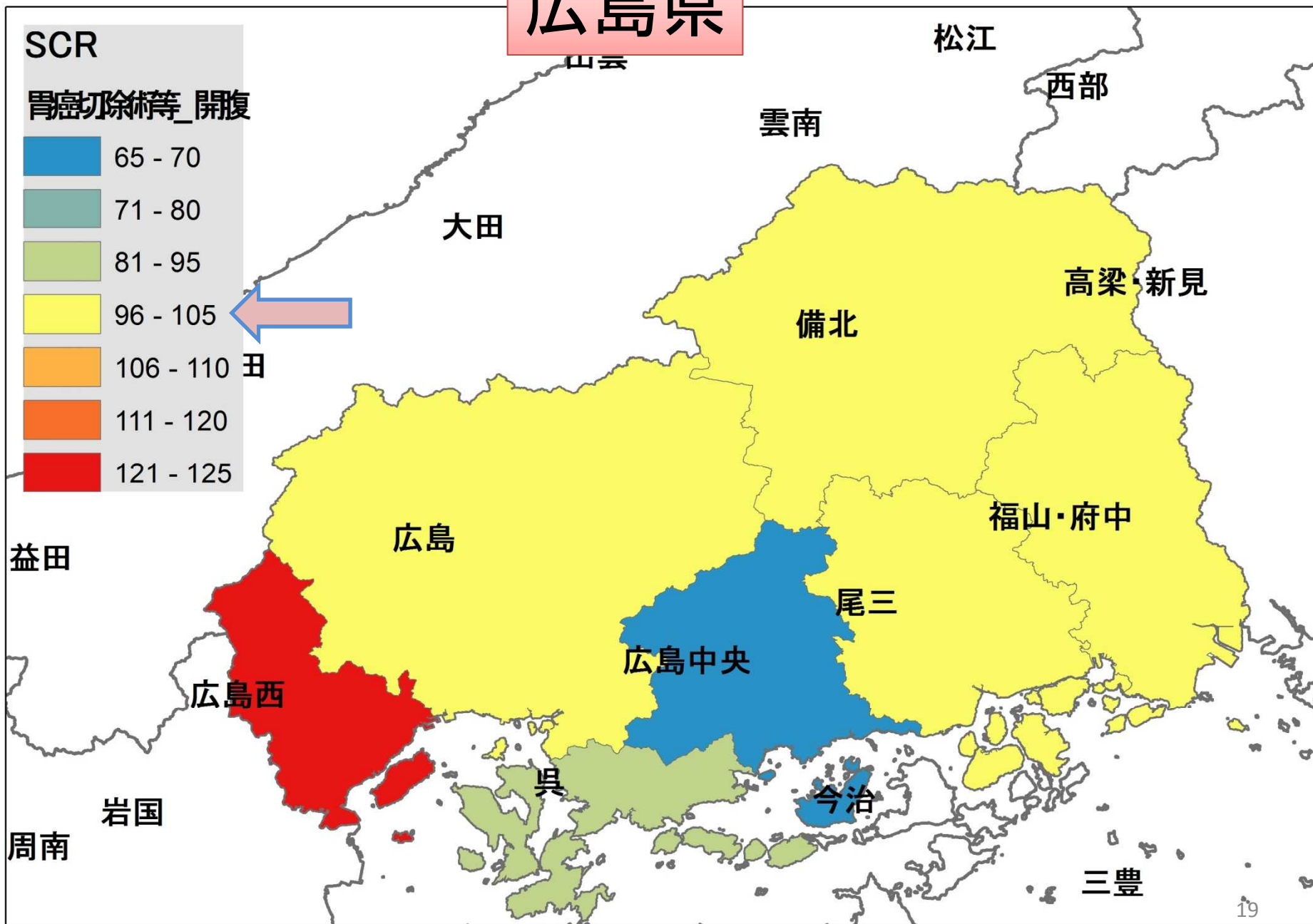
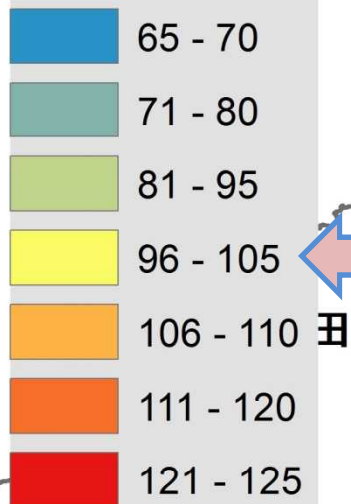
B024\_ 胃がん\_胃全摘術等\_胃の悪性腫瘍に対する\_入院



# 広島県

SCR

胃癌切除術等\_開腹



# アクセスマップ

DPC公開データを用いて、がん、脳血管障害、虚血性心疾患などの医療計画で検討すべき傷病ごとに、当該医療を行っている病院へのアクセスマップをGISを用いて作成する。



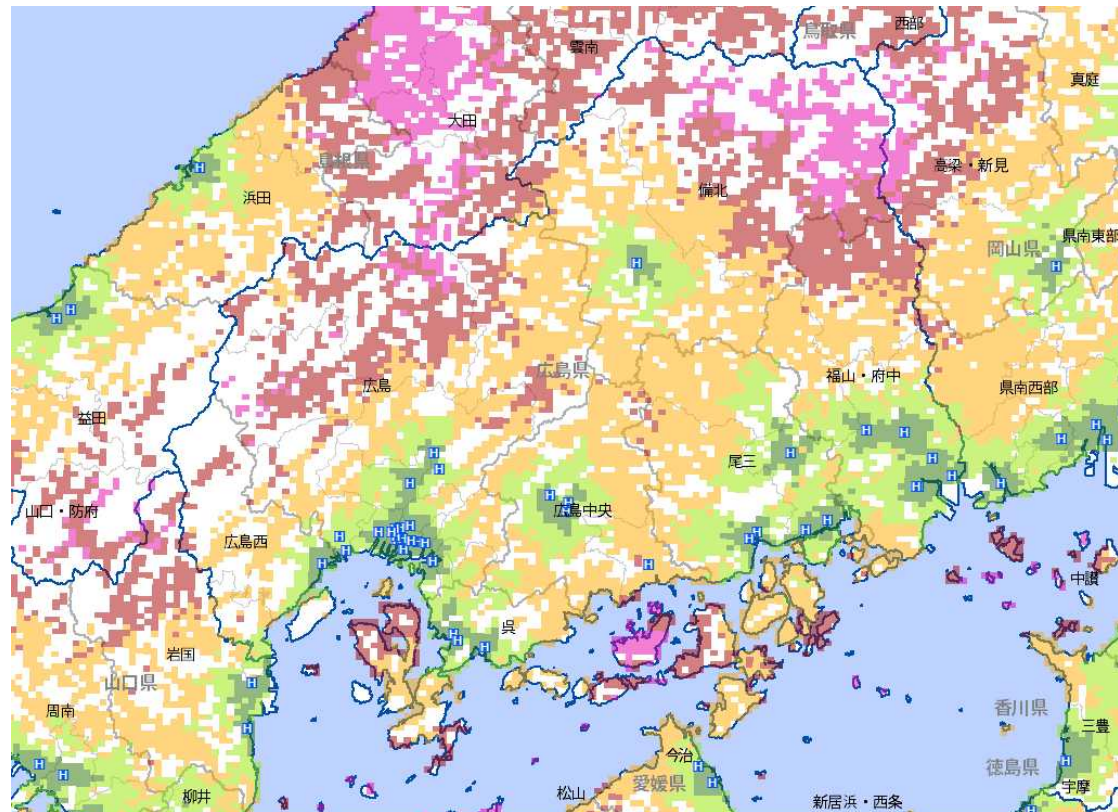
都道府県内の診療実績

→施設リスト

DPC6	分類名	症例/月	←%	累積	病床数	←%	累積	ALOS	施設数	
060020	胃の悪性腫瘍	372.3		2.7	2.7	205.1	3.3	3.3	16.8	29

人口・面積カバー率

項目	実数					割合 (%)				
	15分以内	30分以内	60分以内	90分以内	90分超	15分以内	30分以内	60分以内	90分以内	90分超
人口 (人)	1,514,376	891,560	367,534	72,311	12,287	53.0	31.2	12.9	2.5	0.4
↑累積 (人)	1,514,376	2,405,936	2,773,470	2,845,781	2,858,068	53.0	84.2	97.0	99.6	100.0
面積 (Km <sup>2</sup> )	452	1,084	2,523	1,094	304	8.3	19.9	46.2	20.1	5.6
平均運転時間	18.5分									
施設までの距離	運転距離：6.9Km、直線距離：4.6Km									



# 広島県：胃がん

DPC調査で年10例以上の胃がん入院治療が確認された病院によるカバーエリアと人口カバー率

運転時間

一般道15分以内

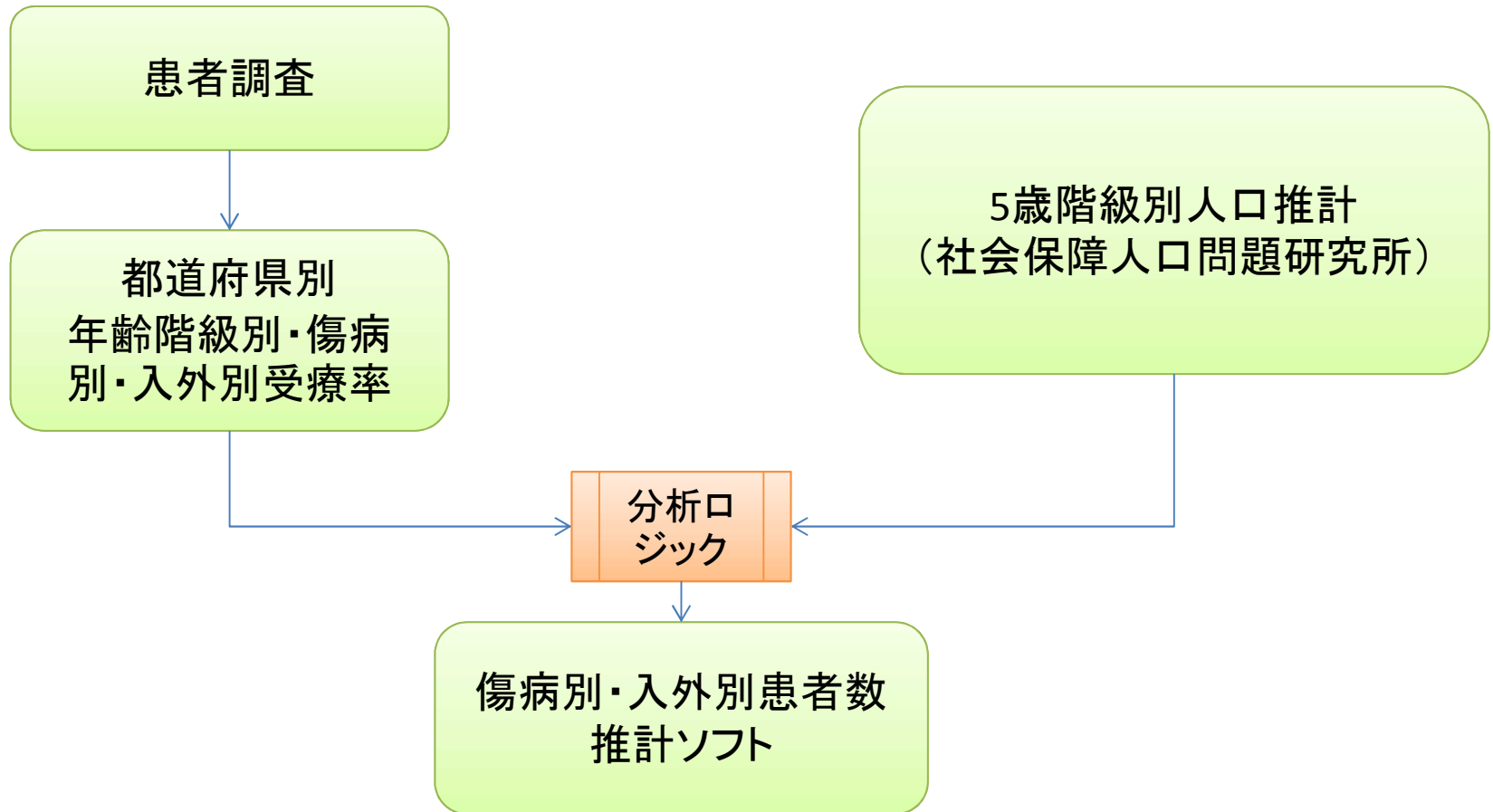
一般道30分以内

一般道60分以内

一般道90分以内

それ以上の時間が必要

# 傷病別・入外別患者数推計



# 傷病別・入外別患者数推計

## 使用方法

step 1; 分析対象とする都道府県を決定します。

34広島県

step 2; 分析対象とする市町村（区は東京23区のみ）もしくは二次医療圏を選択し、確定ボタンをクリックします。

市町村人口変化分析（クリックしてリストから選択）

34208府中市

確定

二次医療圏人口変化分析（クリックしてリストから選択）

3406福山・府中

確定

step 3; 選択した市町村もしくは二次医療圏の情報を分析画面に反映させます（画面は切り替わりません）。

選択した市町村の分析を開始

選択した二次医療圏の分析を開始

step 4; 推計に必要なパラメータを設定します。各自治体の現状に合わせて設定してください。

一般病床の利用率：  %

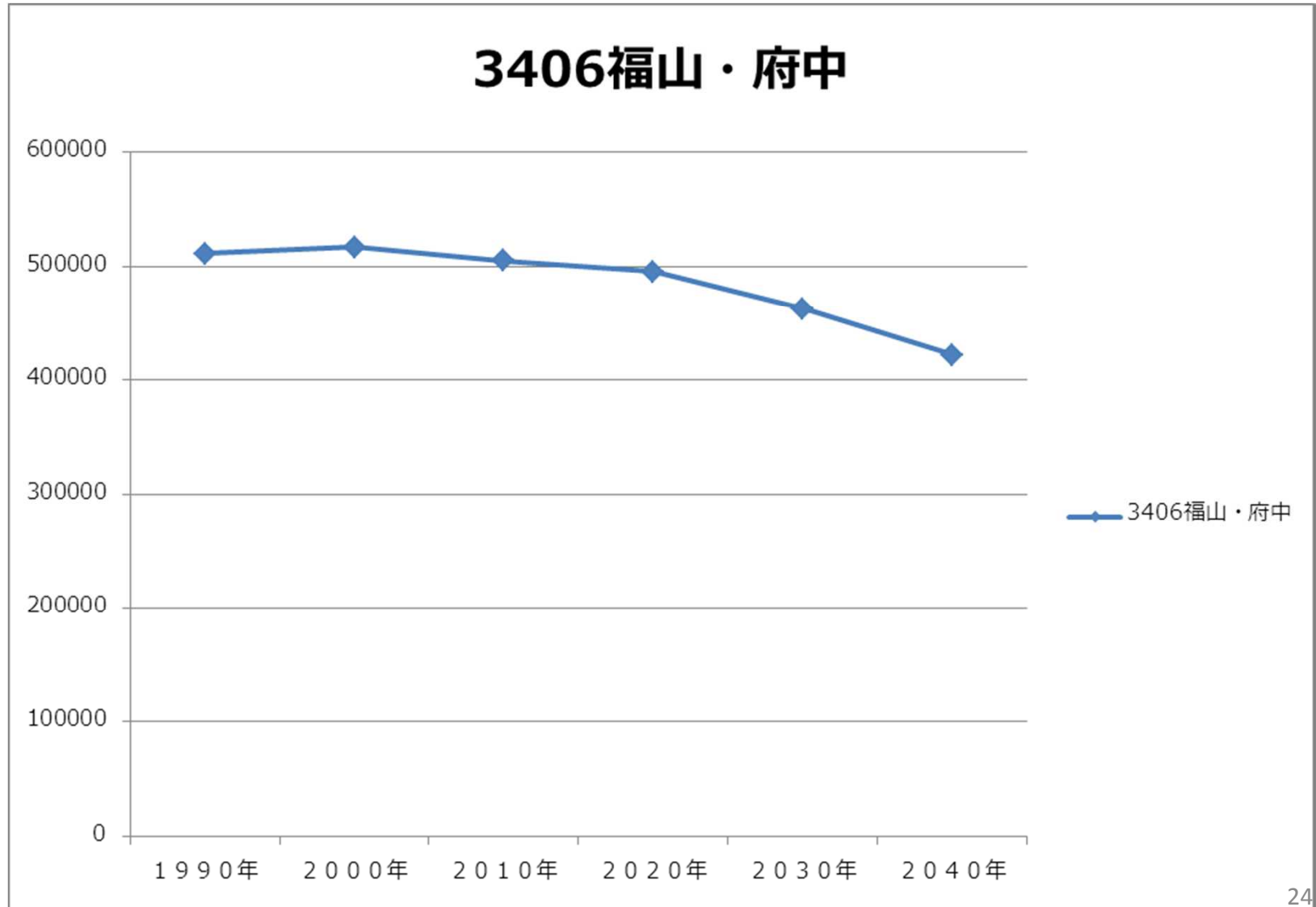
その他の病床の利用率：  %

step 5; 分析結果を表示します。

市町村分析結果印刷画面を表示します

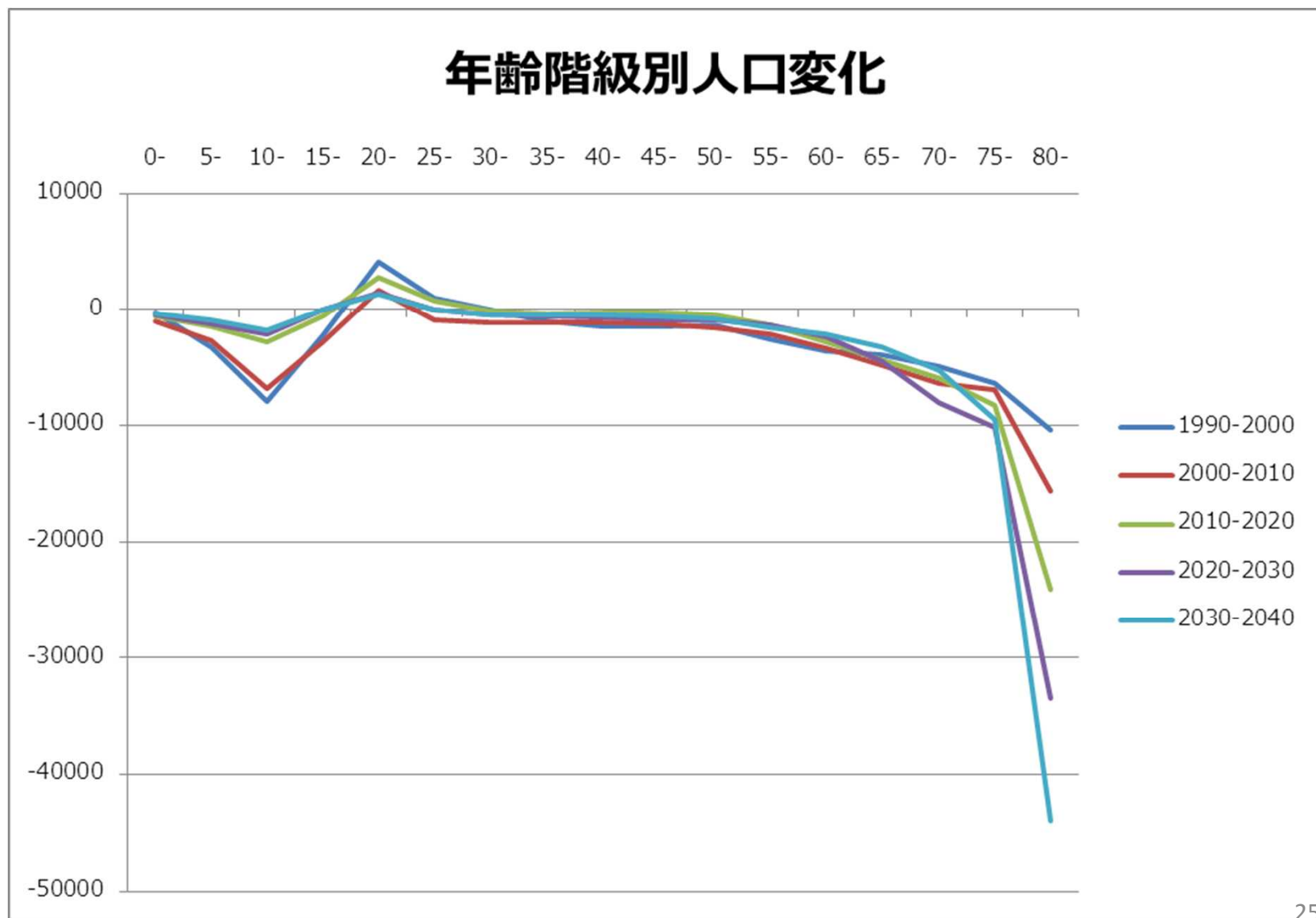
二次医療圏分析結果印刷画面を表示します

# 福山・府中医療圏の人口推移

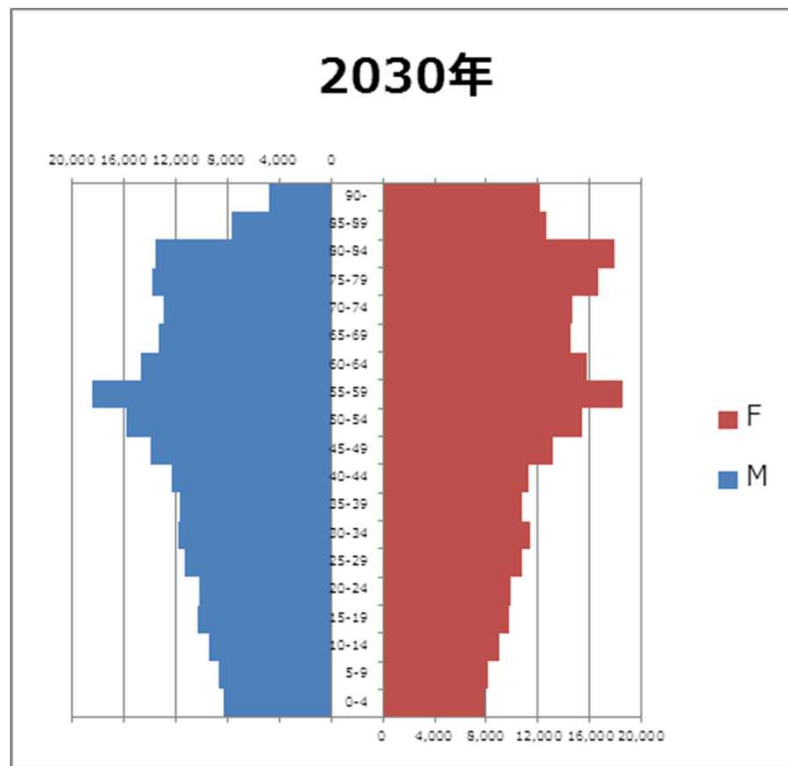
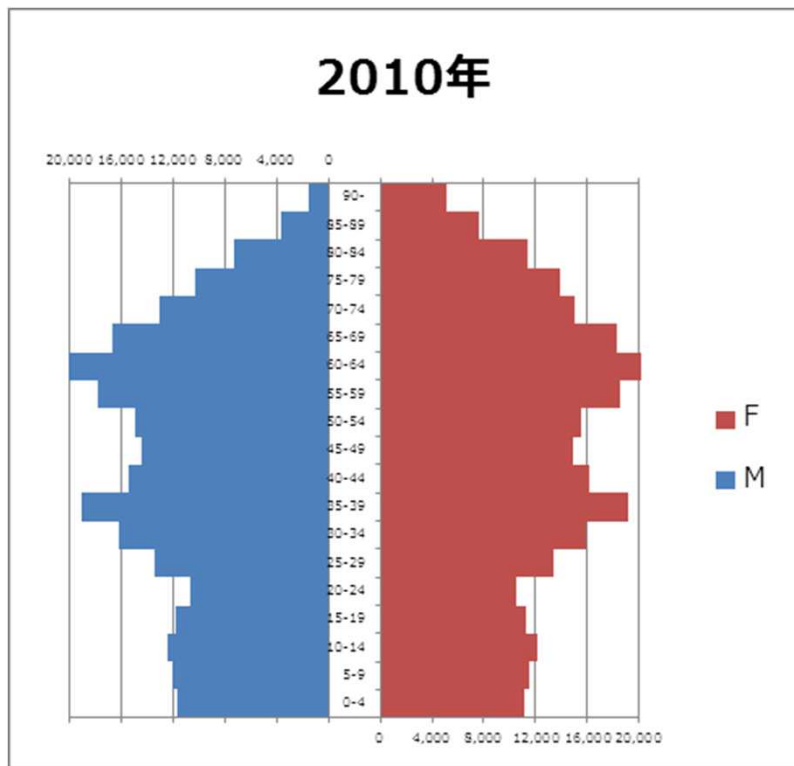




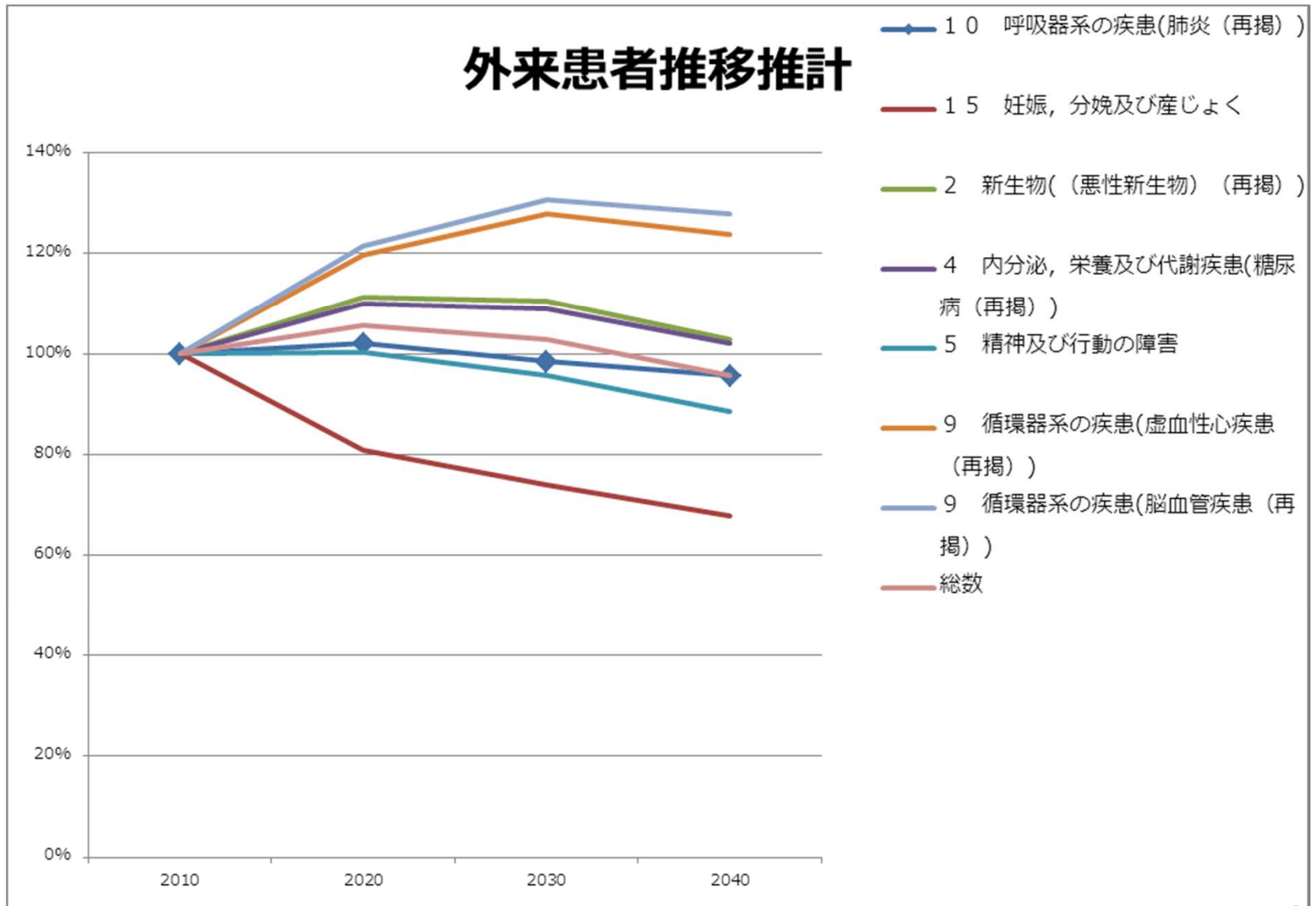
# 福山・府中医療圏の人口推移



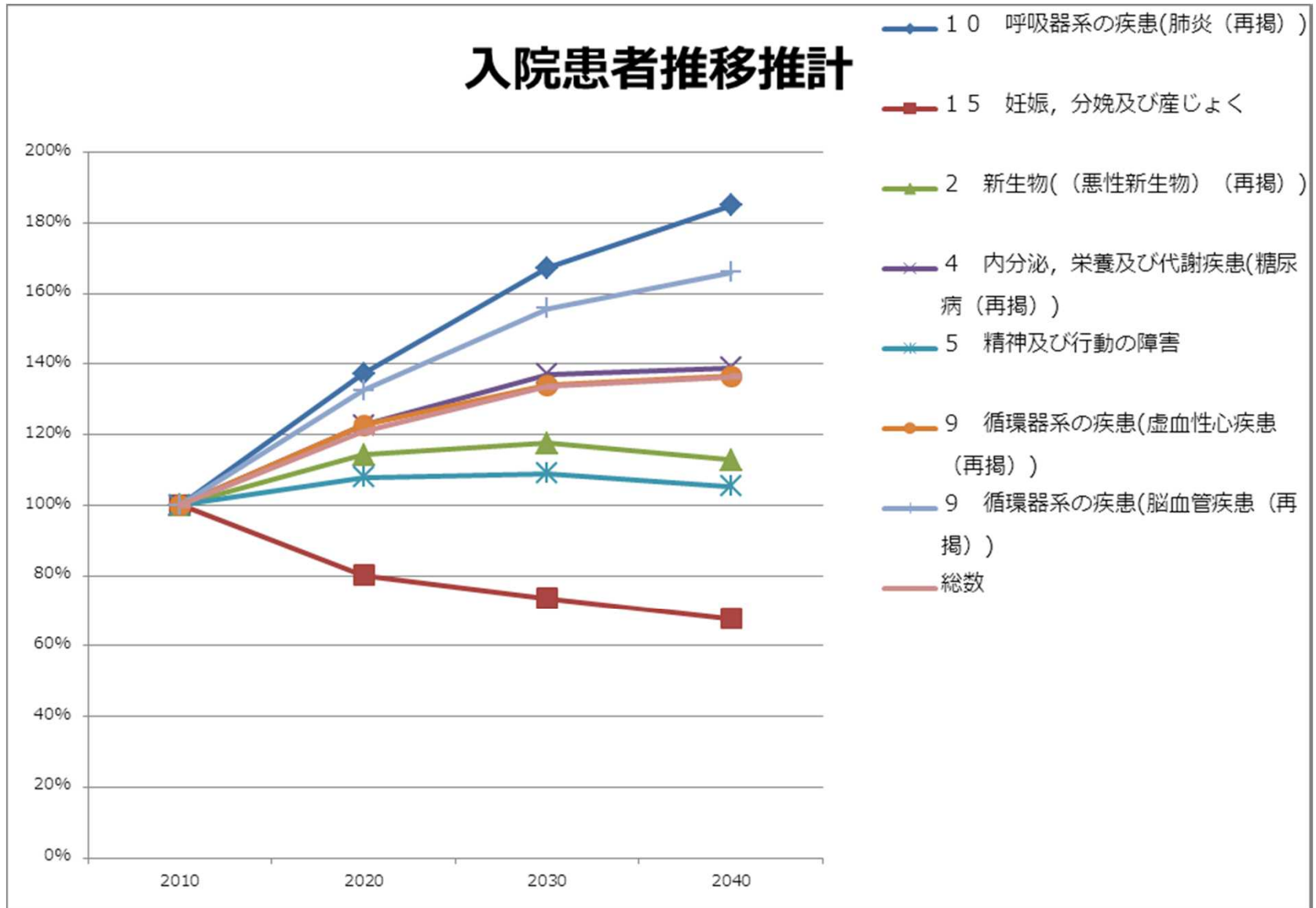
# 福山・府中医療圏の人口ピラミッドの変化



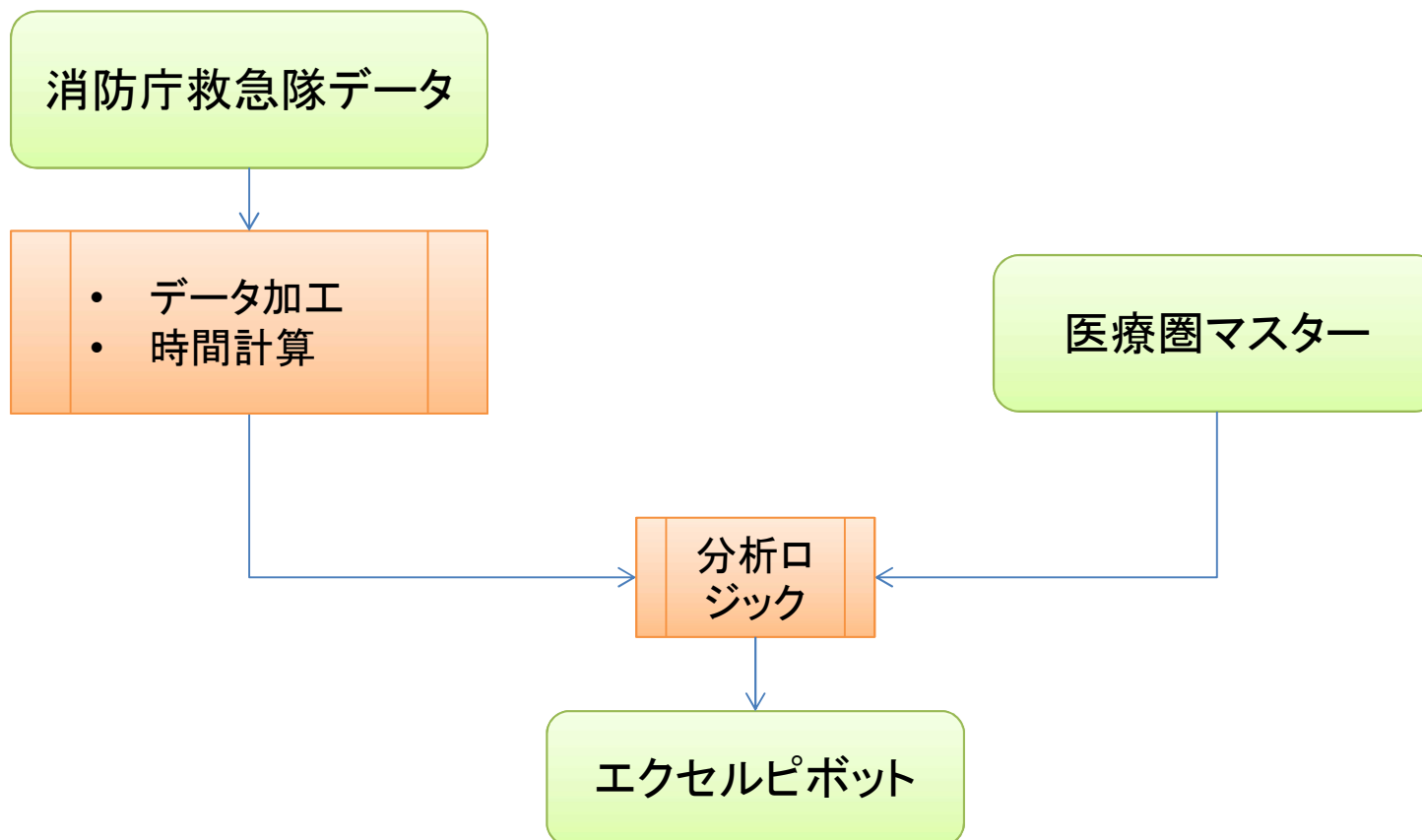
# 福山・府中医療圏の傷病別患者数の推計(外来)



# 福山・府中医療圏の傷病別患者数の推計(入院)



# 救急データ



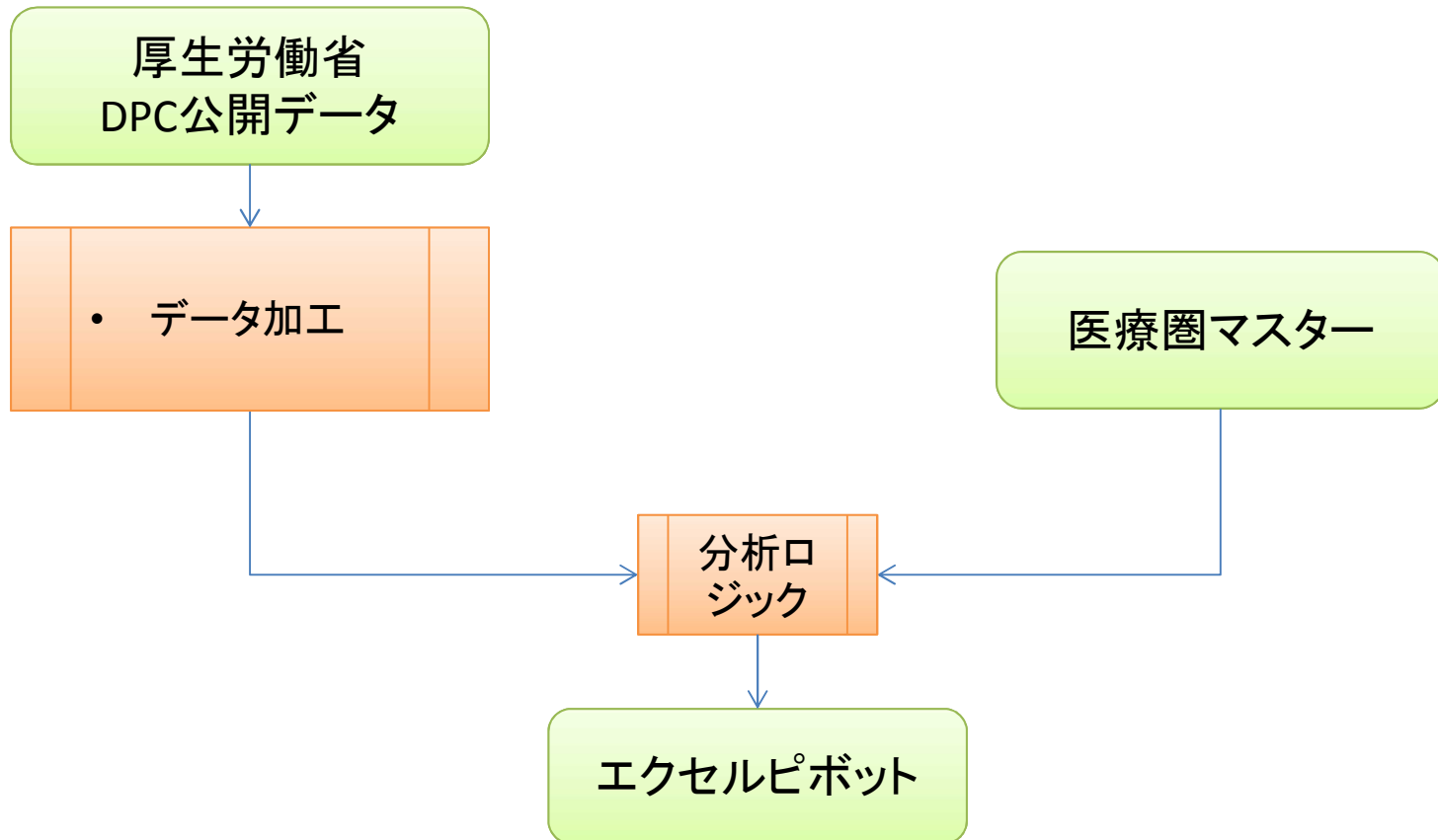
# 救急データ

	A	B	C	D	E
1	性別	(すべて)			
2	年齢区分	(すべて)			
3	事故種別	(すべて)			
4	搬送機関_告示別	(すべて)			
5	搬送機関_管内外別	(すべて)			
6					
7	行ラベル	データの個数 / SEQ	平均 / 覚知から現場到着	平均 / 現場到着から収容	平均 / 覚知から収容
8	4001 福岡・糸島	60,331	7.2	19.9	26.8
9	4002 粕屋	9,402	8.0	21.6	29.2
10	4003 宗像	5,012	8.1	21.8	29.3
11	4004 筑紫	14,564	7.5	20.5	27.7
12	4005 朝倉	3,710	9.2	24.3	31.8
13	4006 久留米	15,898	7.5	17.9	25.1
14	4007 八女・筑後	5,404	7.0	21.2	27.1
15	4008 有明	9,274	7.3	21.9	28.5
16	4009 飯塚	8,690	8.4	21.6	29.6
17	4010 直方・鞍手	5,570	7.4	25.1	31.7
18	4011 田川	7,722	8.9	25.9	32.8
19	4012 北九州	53,655	8.0	21.3	28.9
20	4013 京築	8,266	7.7	23.0	29.6
21	(空白)				
22	<b>総計</b>	<b>207,498</b>	<b>7.7</b>	<b>21.0</b>	<b>28.2</b>

# DPC公開データ

DPC公開データを用いて、医療計画にかかわる指標（傷病別退院患者数、救急搬送患者数など）をエクセル・ピボットテーブルで可視化するプログラムを配布

# DPC公開データ





# DPC公開データ

	A	B	C	D	E	F	G	H	I	J	K	L	M	N	O
1	二次医療圏番号名称併記	0202八戸地域													
2															
3	行ラベル	合計 / 01op	合計 / 02op	合計 / 03op	合計 / 04op	合計 / 06消化器op	合計 / 06肝胆器op	合計 / 07op	合計 / 08op	合計 / 09op	合計 / 10op	合計 / 11op	合計 / 12op	合計 / 13op	合計 / 18op
4	独立行政法人労働者健康福祉機構 青森労災病院	0	0	0	37	51	72	0	0	25	0	53	0	0	0
5	八戸市立市民病院	10	0	15	108	312	115	0	0	135	27	63	154	0	0
6	八戸赤十字病院	0	0	0	0	152	126	0	0	36	0	30	31	17	0
7	八戸平和病院	0	0	0	0	0	0	0	0	0	0	81	0	0	0
8	総計	10	0	15	145	515	313	0	0	196	27	227	185	17	0

