

## II 調査結果の概要

### 1 一般調査及び病院調査による乳幼児身体発育値及び発育曲線について

(1) 体重及び身長/body発育値 (3、10、25、50、75、90 及び 97 パーセンタイル値)

乳幼児身体発育値の表を使用する場合の留意事項は次のとおりである。

#### ア 年・月・日齢階級

各測定項目とも出生時及び 30 日に続き、2 歳未満については 1 か月毎に、2 歳以上については 6 か月毎に数値を示している。体重に関しては、これらに加え、1～5 日\*の数値が示されている。これは、出生直後の体重減少を考慮したものである。

(\* 1～5 日の数値を用いたのは、病院調査における退院は日齢 5 日がピークであり、平滑化による補正の精度を考慮したことによる。)

なお、1 か月毎及び 6 か月毎の月齢階級については、それぞれの月齢階級に含まれるものから算出された数値であることに留意されたい。例えば、1～2 か月未満という表示は、生後 1 か月以上 2 か月未満のもの体位を示す数値である。

#### イ パーセンタイル

パーセンタイルとは、計測値の統計的分布の上で、小さいほうから数えて何%目の値は、どれくらいかという見方をする統計的表示法である。それぞれの計測項目については、3、10、25、50、75、90 及び 97 パーセンタイルの数値が性別に示されているが、これらは、それぞれの計測値につき、小さいほうから数えて 3、10、25、50、75、90 及び 97%目の数値に当たっている。

50 パーセンタイル値は中央値とも呼ばれているもので、この値より小さいものと大きいものが半数ずついることになる。また、3 パーセンタイル未満のものは全体の 3%、97 パーセンタイルを超えるものは 3%いるはずであり、両者の間には 94%のものが含まれていることになる。

なお、計測値のパーセンタイル値については、調査対象人数が限られていることによる偶然変動がみられたため、検討の結果分布の上下 0.01%にあたるはずれ値を除いた上で、これらを LMS 法<sup>文献</sup>により平滑化し、補正を行った。

表1 一般調査及び病院調査による体重の身体発育値（3, 10, 25, 50, 75, 90及び97パーセンタイル値） 年・月・日齢別, 性別

年・月・日齢	男子							年・月・日齢	女子						
	パーセンタイル値								パーセンタイル値						
	3	10	25	50 中央値	75	90	97		3	10	25	50 中央値	75	90	97
出生時	2.10	2.45	2.72	3.00	3.27	3.50	3.76	出生時	2.13	2.41	2.66	2.94	3.18	3.41	3.67
30日	3.00	3.37	3.74	4.13	4.51	4.85	5.17	30日	2.90	3.22	3.54	3.89	4.23	4.54	4.84
0年1~2月未満	3.53	3.94	4.35	4.79	5.22	5.59	5.96	0年1~2月未満	3.39	3.73	4.08	4.47	4.86	5.20	5.54
2~3	4.41	4.88	5.34	5.84	6.33	6.76	7.18	2~3	4.19	4.58	4.97	5.42	5.86	6.27	6.67
3~4	5.12	5.61	6.10	6.63	7.16	7.62	8.07	3~4	4.84	5.25	5.67	6.15	6.64	7.08	7.53
4~5	5.67	6.17	6.67	7.22	7.76	8.25	8.72	4~5	5.35	5.77	6.21	6.71	7.23	7.70	8.18
5~6	6.10	6.60	7.10	7.66	8.21	8.71	9.20	5~6	5.74	6.17	6.62	7.14	7.67	8.17	8.67
6~7	6.44	6.94	7.44	8.00	8.56	9.07	9.57	6~7	6.06	6.49	6.95	7.47	8.02	8.53	9.05
7~8	6.73	7.21	7.71	8.27	8.84	9.36	9.87	7~8	6.32	6.75	7.21	7.75	8.31	8.83	9.37
8~9	6.96	7.44	7.94	8.50	9.08	9.61	10.14	8~9	6.53	6.97	7.43	7.97	8.54	9.08	9.63
9~10	7.16	7.64	8.13	8.70	9.29	9.83	10.37	9~10	6.71	7.15	7.62	8.17	8.74	9.29	9.85
10~11	7.34	7.81	8.31	8.88	9.48	10.03	10.59	10~11	6.86	7.31	7.78	8.34	8.93	9.49	10.06
11~12	7.51	7.98	8.48	9.06	9.67	10.23	10.82	11~12	7.02	7.46	7.95	8.51	9.11	9.68	10.27
1年0~1月未満	7.68	8.15	8.65	9.24	9.86	10.44	11.04	1年0~1月未満	7.16	7.62	8.11	8.68	9.29	9.87	10.48
1~2	7.85	8.32	8.83	9.42	10.05	10.65	11.28	1~2	7.31	7.77	8.27	8.85	9.47	10.07	10.69
2~3	8.02	8.49	9.00	9.60	10.25	10.86	11.51	2~3	7.46	7.93	8.43	9.03	9.66	10.27	10.90
3~4	8.19	8.67	9.18	9.79	10.44	11.08	11.75	3~4	7.61	8.08	8.60	9.20	9.85	10.47	11.12
4~5	8.36	8.84	9.35	9.97	10.64	11.29	11.98	4~5	7.75	8.24	8.76	9.38	10.04	10.67	11.33
5~6	8.53	9.01	9.53	10.16	10.84	11.51	12.23	5~6	7.90	8.39	8.93	9.55	10.23	10.87	11.55
6~7	8.70	9.18	9.71	10.35	11.04	11.73	12.47	6~7	8.05	8.55	9.09	9.73	10.42	11.08	11.77
7~8	8.86	9.35	9.89	10.53	11.25	11.95	12.71	7~8	8.20	8.71	9.26	9.91	10.61	11.28	11.99
8~9	9.03	9.52	10.06	10.72	11.45	12.17	12.96	8~9	8.34	8.86	9.43	10.09	10.81	11.49	12.21
9~10	9.19	9.69	10.24	10.91	11.65	12.39	13.20	9~10	8.49	9.02	9.59	10.27	11.00	11.70	12.44
10~11	9.36	9.86	10.41	11.09	11.85	12.61	13.45	10~11	8.64	9.18	9.76	10.46	11.20	11.92	12.67
11~12	9.52	10.03	10.59	11.28	12.06	12.83	13.69	11~12	8.78	9.34	9.93	10.64	11.40	12.13	12.90
2年0~6月未満	10.06	10.60	11.19	11.93	12.76	13.61	14.55	2年0~6月未満	9.30	9.89	10.53	11.29	12.11	12.90	13.73
6~12	10.94	11.51	12.17	12.99	13.93	14.90	16.01	6~12	10.18	10.85	11.56	12.43	13.36	14.27	15.23
3年0~6月未満	11.72	12.35	13.07	13.99	15.04	16.15	17.43	3年0~6月未満	11.04	11.76	12.56	13.53	14.59	15.64	16.76
6~12	12.42	13.10	13.89	14.90	16.08	17.34	18.82	6~12	11.83	12.61	13.49	14.56	15.75	16.95	18.27
4年0~6月未満	13.07	13.80	14.65	15.76	17.08	18.51	20.24	4年0~6月未満	12.56	13.39	14.33	15.51	16.84	18.21	19.73
6~12	13.71	14.50	15.42	16.62	18.09	19.71	21.72	6~12	13.27	14.15	15.15	16.41	17.89	19.43	21.20
5年0~6月未満	14.37	15.23	16.24	17.56	19.17	20.95	23.15	5年0~6月未満	14.01	14.92	15.97	17.32	18.93	20.65	22.69
6~12	15.03	16.02	17.17	18.63	20.36	22.19	24.33	6~12	14.81	15.75	16.84	18.27	20.00	21.91	24.22
6年0~6月未満	15.55	16.84	18.24	19.91	21.70	23.43	25.25	6年0~6月未満	15.71	16.68	17.81	19.31	21.15	23.21	25.77

表2 一般調査及び病院調査による身長/body発育値（3, 10, 25, 50, 75, 90及び97パーセンタイル値） 年・月・日齢別, 性別

年・月・日齢	男子							年・月・日齢	女子						
	パーセンタイル値								パーセンタイル値						
	3	10	25	50 中央値	75	90	97		3	10	25	50 中央値	75	90	97
出生時	44.0	46.0	47.4	49.0	50.2	51.5	52.6	出生時	44.0	45.5	47.0	48.5	50.0	51.0	52.0
30日	48.7	50.4	51.9	53.5	55.0	56.3	57.4	30日	48.1	49.7	51.1	52.7	54.1	55.3	56.4
0年1~2月未満	50.9	52.5	54.0	55.6	57.1	58.4	59.6	0年1~2月未満	50.0	51.6	53.1	54.6	56.1	57.3	58.4
2~3	54.5	56.1	57.5	59.1	60.6	62.0	63.2	2~3	53.3	54.9	56.4	57.9	59.4	60.6	61.7
3~4	57.5	59.0	60.4	62.0	63.5	64.8	66.1	3~4	56.0	57.6	59.1	60.7	62.1	63.4	64.5
4~5	59.9	61.3	62.8	64.3	65.8	67.2	68.5	4~5	58.2	59.9	61.4	63.0	64.4	65.7	66.8
5~6	61.9	63.3	64.7	66.2	67.7	69.1	70.4	5~6	60.1	61.8	63.3	64.9	66.3	67.6	68.7
6~7	63.6	64.9	66.3	67.9	69.4	70.8	72.1	6~7	61.7	63.4	64.9	66.5	68.0	69.2	70.4
7~8	65.0	66.4	67.8	69.3	70.9	72.2	73.6	7~8	63.1	64.8	66.3	67.9	69.4	70.7	71.9
8~9	66.3	67.7	69.0	70.6	72.2	73.6	75.0	8~9	64.4	66.0	67.6	69.2	70.7	72.0	73.2
9~10	67.4	68.8	70.2	71.8	73.3	74.8	76.2	9~10	65.5	67.1	68.7	70.4	71.9	73.2	74.5
10~11	68.4	69.8	71.2	72.8	74.4	75.9	77.4	10~11	66.5	68.1	69.7	71.4	73.0	74.3	75.6
11~12	69.4	70.8	72.2	73.8	75.5	77.0	78.5	11~12	67.4	69.1	70.7	72.4	74.0	75.4	76.7
1年0~1月未満	70.3	71.7	73.2	74.8	76.5	78.0	79.6	1年0~1月未満	68.3	70.0	71.7	73.4	75.0	76.4	77.8
1~2	71.2	72.7	74.1	75.8	77.5	79.1	80.6	1~2	69.3	71.0	72.6	74.4	76.0	77.5	78.9
2~3	72.1	73.6	75.1	76.8	78.5	80.1	81.7	2~3	70.2	71.9	73.6	75.3	77.0	78.5	79.9
3~4	73.0	74.5	76.0	77.7	79.5	81.1	82.8	3~4	71.1	72.9	74.5	76.3	78.0	79.6	81.0
4~5	73.9	75.4	77.0	78.7	80.5	82.2	83.8	4~5	72.1	73.8	75.5	77.3	79.0	80.6	82.1
5~6	74.8	76.3	77.9	79.7	81.5	83.2	84.8	5~6	73.0	74.7	76.4	78.2	80.0	81.6	83.2
6~7	75.6	77.2	78.8	80.6	82.5	84.2	85.9	6~7	73.9	75.6	77.3	79.2	81.0	82.7	84.2
7~8	76.5	78.1	79.7	81.5	83.4	85.1	86.9	7~8	74.8	76.5	78.2	80.1	82.0	83.7	85.3
8~9	77.3	78.9	80.6	82.4	84.4	86.1	87.9	8~9	75.7	77.4	79.2	81.1	83.0	84.7	86.3
9~10	78.1	79.8	81.4	83.3	85.3	87.1	88.8	9~10	76.6	78.3	80.0	82.0	83.9	85.6	87.4
10~11	78.9	80.6	82.3	84.2	86.2	88.0	89.8	10~11	77.5	79.2	80.9	82.9	84.8	86.6	88.4
11~12	79.7	81.4	83.1	85.1	87.1	88.9	90.7	11~12	78.3	80.0	81.8	83.8	85.7	87.6	89.4
2年0~6月未満	81.1	82.9	84.6	86.7	88.7	90.6	92.5	2年0~6月未満	79.8	81.5	83.3	85.3	87.4	89.3	91.2
6~12	85.2	87.0	89.0	91.1	93.3	95.4	97.4	6~12	84.1	85.8	87.7	89.8	92.0	94.1	96.3
3年0~6月未満	88.8	90.7	92.8	95.1	97.4	99.6	101.8	3年0~6月未満	87.7	89.6	91.5	93.8	96.2	98.4	100.6
6~12	92.0	94.1	96.2	98.6	101.1	103.4	105.8	6~12	90.9	92.9	95.0	97.4	99.9	102.2	104.5
4年0~6月未満	95.0	97.1	99.3	101.8	104.5	107.0	109.5	4年0~6月未満	93.8	96.0	98.3	100.8	103.4	105.7	108.1
6~12	97.8	100.0	102.3	104.9	107.7	110.3	113.0	6~12	96.5	99.0	101.4	104.1	106.7	109.1	111.4
5年0~6月未満	100.5	102.8	105.2	108.0	111.0	113.7	116.5	5年0~6月未満	99.1	101.8	104.5	107.3	110.1	112.5	114.8
6~12	103.3	105.8	108.4	111.3	114.3	117.1	119.9	6~12	101.6	104.7	107.6	110.6	113.4	115.9	118.2
6年0~6月未満	106.2	109.0	111.8	114.9	118.0	120.8	123.6	6年0~6月未満	104.2	107.6	110.8	114.0	116.9	119.4	121.7

(2) 体重及び身長/body発育曲線 (3、10、25、50、75、90 及び 97 パーセントイル曲線)

図1から図4は、乳幼児身体発育値のうち、体重及び身長について3、10、25、50、75、90 及び 97 パーセントイル曲線を示したものである。各年・月・日齢における体重及び身長のパーセントイル値を、分布のゆがみやばらつきを補正してつないだ滑らかな曲線で表してある。

図1 乳幼児 (男子) 身体発育曲線 (体重)

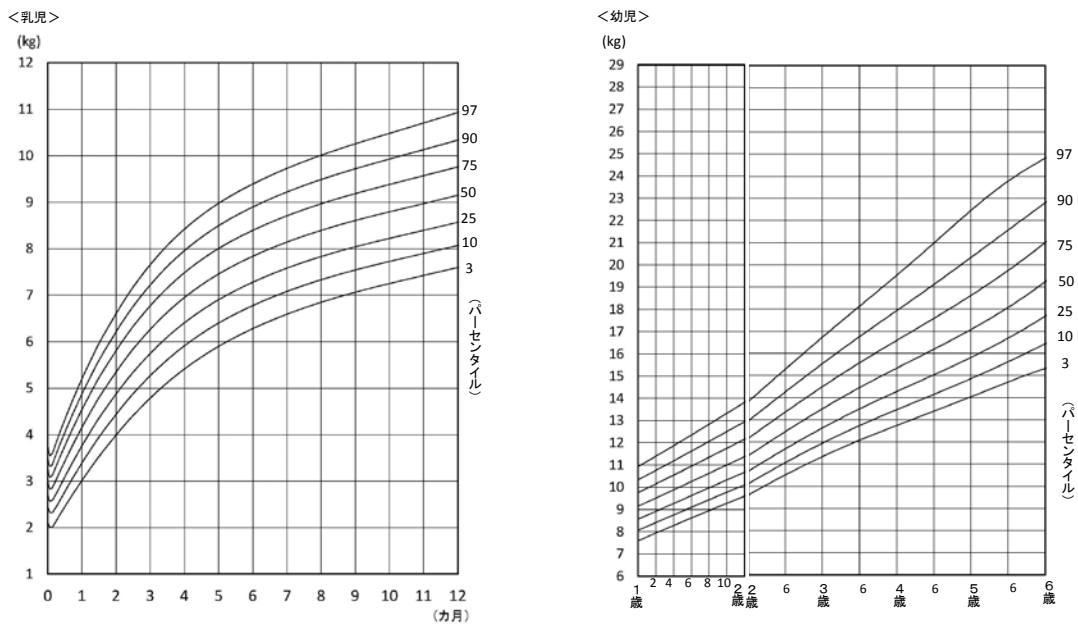


図2 乳幼児 (女子) 身体発育曲線 (体重)

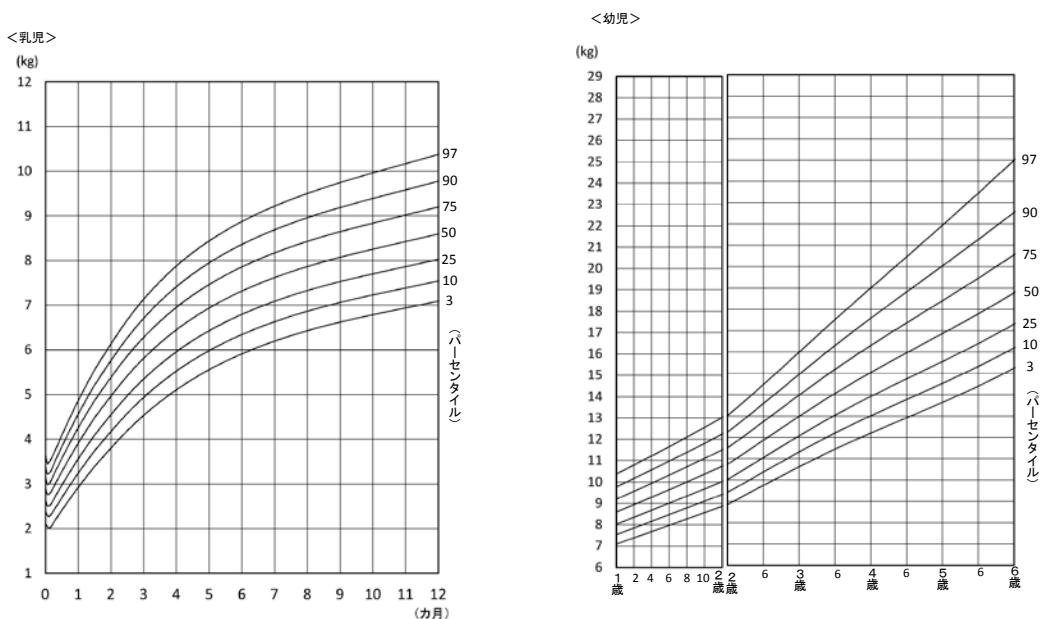


図3 乳幼児（男子）身体発育曲線（身長）

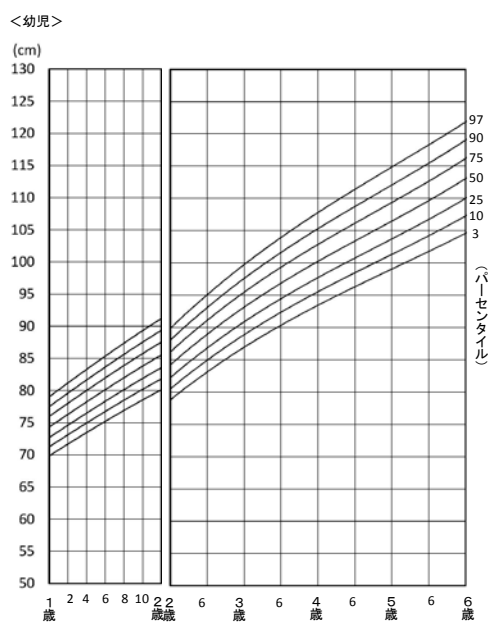
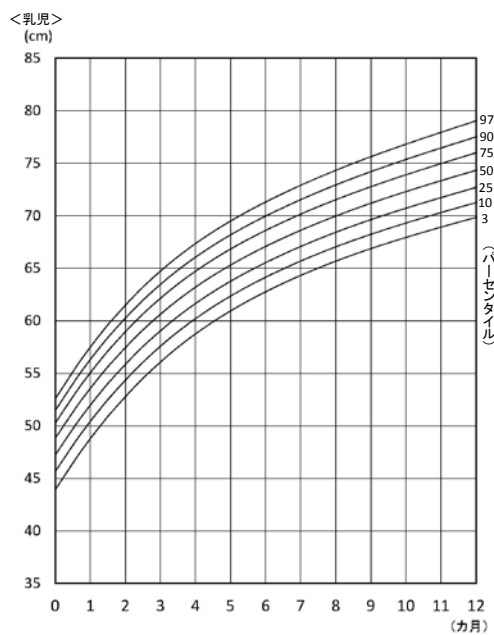
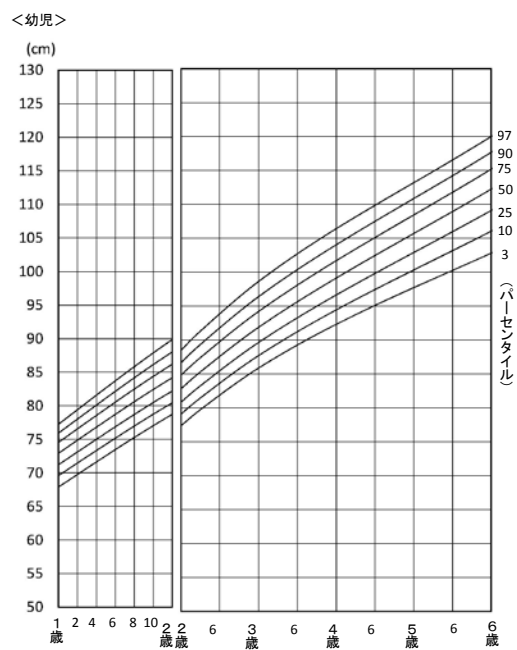
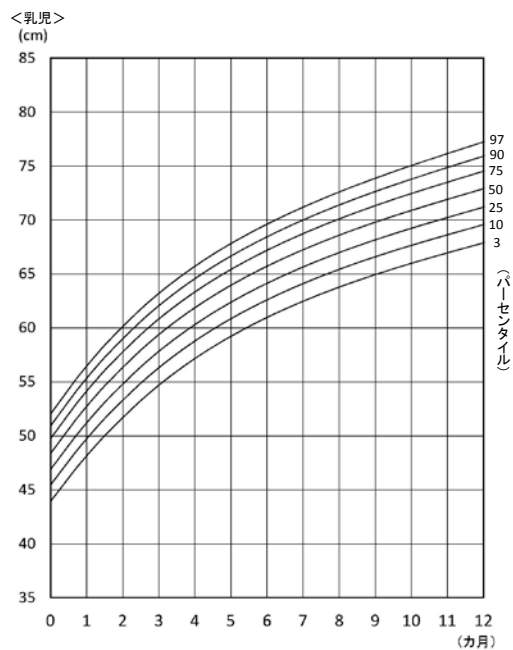


図4 乳幼児（女子）身体発育曲線（身長）



## 2 昭和35年、昭和45年、昭和55年、平成2年、平成12年及び平成22年の調査結果（体重、身長、胸囲及び頭囲の平均値）の比較について

今回の調査結果を昭和35年、昭和45年、昭和55年、平成2年、平成12年と比較すると表3から表6のとおりであり、体重及び身長の平均値の曲線を平成2年及び平成12年と比較すると図5に示すとおりである。

- (1) 体重、身長及び胸囲は、前回と比べ、男子、女子ともに全般にやや減少している。
- (2) 頭囲は、前回と比べ、全般にほとんど差がみられない。

表3 昭和35年、昭和45年、昭和55年、平成2年、平成12年及び平成22年の調査結果（平均値）比較 体重（kg）年・月齢別、性別、年次別

年・月齢	男子							女子						
	昭和35年	昭和45年	昭和55年	平成2年	平成12年	平成22年	平成12年からの のび	昭和35年	昭和45年	昭和55年	平成2年	平成12年	平成22年	平成12年からの のび
出生時	3.1	3.2	3.23	3.15	3.04	2.98	-0.06	3.0	3.1	3.16	3.06	2.96	2.91	-0.05
0年1～2月未満	4.7	5.0	5.08	5.10	4.87	4.78	-0.10	4.5	4.6	4.76	4.66	4.60	4.46	-0.14
2～3	5.7	6.1	6.09	6.16	5.88	5.83	-0.05	5.2	5.6	5.55	5.61	5.53	5.42	-0.12
3～4	6.3	6.9	6.84	6.88	6.72	6.63	-0.09	5.8	6.4	6.24	6.32	6.22	6.16	-0.06
4～5	6.8	7.4	7.39	7.38	7.32	7.22	-0.09	6.4	6.9	6.83	6.84	6.75	6.73	-0.02
5～6	7.4	7.8	7.80	7.75	7.79	7.67	-0.12	6.9	7.3	7.33	7.23	7.18	7.17	-0.01
6～7	7.8	8.2	8.15	8.09	8.17	8.01	-0.16	7.2	7.7	7.71	7.54	7.54	7.52	-0.03
7～8	8.1	8.5	8.47	8.40	8.48	8.30	-0.19	7.5	8.0	8.00	7.82	7.82	7.79	-0.03
8～9	8.3	8.7	8.77	8.69	8.74	8.53	-0.21	7.7	8.2	8.24	8.09	8.05	8.01	-0.04
9～10	8.5	9.0	9.04	8.95	8.94	8.73	-0.21	8.0	8.5	8.47	8.35	8.26	8.20	-0.05
10～11	8.6	9.2	9.27	9.18	9.13	8.91	-0.22	8.2	8.7	8.70	8.60	8.46	8.37	-0.09
11～12	8.8	9.3	9.49	9.39	9.33	9.09	-0.23	8.4	8.9	8.91	8.83	8.67	8.54	-0.13
1年0～1月未満	9.1	9.5	9.71	9.58	9.51	9.28	-0.24	8.5	9.1	9.09	9.04	8.88	8.71	-0.17
1～2	9.3	9.7	9.91	9.75	9.68	9.46	-0.22	8.7	9.2	9.27	9.24	9.08	8.89	-0.19
2～3	9.4	9.9	10.07	9.95	9.85	9.65	-0.19	8.9	9.4	9.47	9.42	9.26	9.06	-0.20
3～4	9.6	10.1	10.20	10.15	10.02	9.84	-0.18	9.1	9.5	9.70	9.58	9.46	9.24	-0.22
4～5	9.8	10.3	10.33	10.36	10.19	10.03	-0.16	9.2	9.7	9.91	9.76	9.67	9.42	-0.24
5～6	10.0	10.4	10.50	10.56	10.37	10.22	-0.15	9.5	9.9	10.10	9.95	9.86	9.61	-0.25
6～7	10.2	10.6	10.73	10.75	10.55	10.41	-0.14	9.6	10.0	10.29	10.14	10.04	9.79	-0.25
7～8	10.3	10.9	10.98	10.95	10.75	10.61	-0.14	9.8	10.2	10.48	10.34	10.23	9.98	-0.26
8～9	10.5	11.1	11.21	11.14	10.92	10.80	-0.12	10.0	10.4	10.70	10.53	10.42	10.16	-0.25
9～10	10.6	11.3	11.43	11.33	11.10	10.99	-0.11	10.1	10.7	10.93	10.71	10.59	10.35	-0.24
10～11	10.8	11.5	11.64	11.51	11.28	11.18	-0.10	10.2	11.0	11.14	10.90	10.78	10.54	-0.24
11～12	11.0	11.6	11.82	11.70	11.43	11.37	-0.06	10.4	11.3	11.34	11.09	10.97	10.73	-0.24
2年0～6月未満	11.6	12.3	12.18	12.33	12.07	12.03	-0.05	11.1	11.7	11.89	11.72	11.55	11.39	-0.16
6～12	12.5	13.2	13.27	13.35	13.12	13.10	-0.02	12.0	12.6	12.88	12.79	12.58	12.50	-0.07
3年0～6月未満	13.3	14.1	14.28	14.32	14.13	14.10	-0.03	12.9	13.4	13.86	13.83	13.62	13.59	-0.03
6～12	14.2	15.0	15.22	15.28	15.15	15.06	-0.09	13.8	14.3	14.82	14.85	14.63	14.64	0.01
4年0～6月未満	15.0	15.8	16.12	16.24	16.15	15.99	-0.16	14.6	15.2	15.76	15.88	15.73	15.65	-0.08
6～12	15.8	16.6	17.01	17.22	17.27	16.92	-0.35	15.4	16.1	16.67	16.92	16.79	16.65	-0.14
5年0～6月未満	16.6	17.4	17.91	18.27	18.36	17.88	-0.48	16.2	17.0	17.55	17.99	17.92	17.64	-0.28
6～12	17.4	18.2	18.86	19.38	19.48	18.92	-0.56	17.0	18.0	18.38	19.11	18.94	18.64	-0.30
6年0～6月未満	...	...	19.88	20.60	20.56	20.05	-0.51	...	...	19.15	20.14	20.04	19.66	-0.38

表4 昭和35年、昭和45年、昭和55年、平成2年、平成12年及び平成22年の調査結果  
(平均値)比較 身長(cm)年・月齢別、性別、年次別

年・月齢	男子							女子						
	昭和35年	昭和45年	昭和55年	平成2年	平成12年	平成22年	平成12年からののび	昭和35年	昭和45年	昭和55年	平成2年	平成12年	平成22年	平成12年からののび
出生時	50.0	50.2	49.7	49.6	49.0	48.7	-0.3	49.8	49.7	49.3	48.9	48.4	48.3	-0.1
0年1~2月未満	55.4	56.1	56.0	56.7	56.2	55.5	-0.7	54.2	54.9	55.2	55.6	54.9	54.5	-0.4
2~3	58.5	60.1	59.8	60.3	60.0	59.0	-1.0	57.2	58.5	58.4	58.9	58.7	57.8	-0.9
3~4	60.9	63.0	62.7	63.2	62.9	61.9	-1.0	59.9	61.3	61.1	61.5	61.6	60.6	-1.0
4~5	63.2	65.1	64.9	65.4	65.2	64.3	-0.9	61.9	63.5	63.3	63.6	63.7	62.9	-0.8
5~6	65.5	66.7	66.6	67.1	66.8	66.2	-0.6	64.0	65.2	65.3	65.4	65.4	64.8	-0.7
6~7	67.0	68.2	68.1	68.5	68.3	67.9	-0.4	65.4	66.6	66.8	66.8	66.9	66.4	-0.5
7~8	68.5	69.5	69.4	69.7	69.6	69.3	-0.3	66.8	67.9	68.2	68.1	68.1	67.9	-0.3
8~9	69.7	70.7	70.8	70.9	70.9	70.6	-0.3	68.2	69.1	69.4	69.3	69.3	69.1	-0.2
9~10	70.8	71.9	72.0	72.0	72.0	71.8	-0.2	69.4	70.4	70.6	70.6	70.5	70.3	-0.2
10~11	72.0	73.1	73.2	73.2	73.2	72.9	-0.4	70.4	71.8	71.8	71.8	71.6	71.3	-0.3
11~12	73.1	74.2	74.3	74.3	74.4	73.9	-0.5	71.6	73.0	73.0	73.0	72.7	72.3	-0.4
1年0~1月未満	74.1	75.4	75.5	75.4	75.5	74.9	-0.6	72.7	74.2	74.1	74.2	73.8	73.3	-0.5
1~2	75.1	76.5	76.6	76.5	76.5	75.8	-0.7	73.5	75.2	75.1	75.3	74.9	74.3	-0.6
2~3	75.8	77.6	77.6	77.6	77.5	76.8	-0.7	74.5	76.1	76.2	76.4	76.0	75.3	-0.7
3~4	76.7	78.5	78.5	78.6	78.4	77.8	-0.6	75.2	77.0	77.3	77.4	77.0	76.3	-0.8
4~5	77.5	79.3	79.3	79.7	79.4	78.8	-0.6	76.2	77.9	78.2	78.4	78.0	77.2	-0.8
5~6	78.4	80.1	80.1	80.6	80.2	79.7	-0.5	77.1	78.7	79.0	79.4	79.1	78.2	-0.9
6~7	79.4	80.8	81.0	81.5	81.1	80.6	-0.5	77.8	79.5	79.9	80.3	80.0	79.2	-0.9
7~8	80.1	81.6	81.9	82.4	82.1	81.6	-0.5	78.5	80.2	80.8	81.1	81.0	80.1	-0.9
8~9	80.7	82.4	82.8	83.2	83.0	82.5	-0.6	79.2	80.9	81.7	81.9	81.9	81.1	-0.8
9~10	81.4	83.2	83.6	84.0	83.9	83.4	-0.5	79.9	81.8	82.6	82.7	82.7	82.0	-0.7
10~11	82.2	84.1	84.4	84.6	84.8	84.3	-0.6	80.6	82.7	83.4	83.3	83.6	82.9	-0.7
11~12	83.0	84.9	85.2	85.3	85.5	85.1	-0.4	81.4	83.7	84.1	83.9	84.4	83.8	-0.7
2年0~6月未満	85.0	87.1	87.2	87.4	87.1	86.7	-0.4	83.7	86.1	86.3	86.0	86.0	85.4	-0.6
6~12	88.5	90.8	91.1	91.3	91.0	91.2	0.2	87.2	89.5	90.2	90.1	89.9	89.9	0.0
3年0~6月未満	91.9	94.4	94.8	95.0	94.7	95.1	0.4	90.7	93.0	93.9	94.0	93.7	93.9	0.2
6~12	95.0	97.8	98.2	98.6	98.3	98.7	0.4	94.1	96.4	97.5	97.7	97.4	97.5	0.1
4年0~6月未満	98.2	101.2	101.5	102.1	101.6	102.0	0.4	97.3	99.8	100.9	101.3	101.0	100.9	-0.1
6~12	101.4	104.3	104.6	105.4	104.9	105.1	0.2	100.4	103.1	104.1	104.7	104.3	104.1	-0.2
5年0~6月未満	104.4	107.1	107.6	108.6	108.1	108.2	0.1	103.3	106.2	107.1	107.9	107.6	107.3	-0.3
6~12	107.4	109.6	110.6	111.6	111.4	111.4	0.0	106.3	109.1	109.8	110.9	110.8	110.5	-0.3
6年0~6月未満	...	...	113.6	114.5	114.9	114.9	0.0	...	...	112.2	113.8	113.8	113.7	-0.1

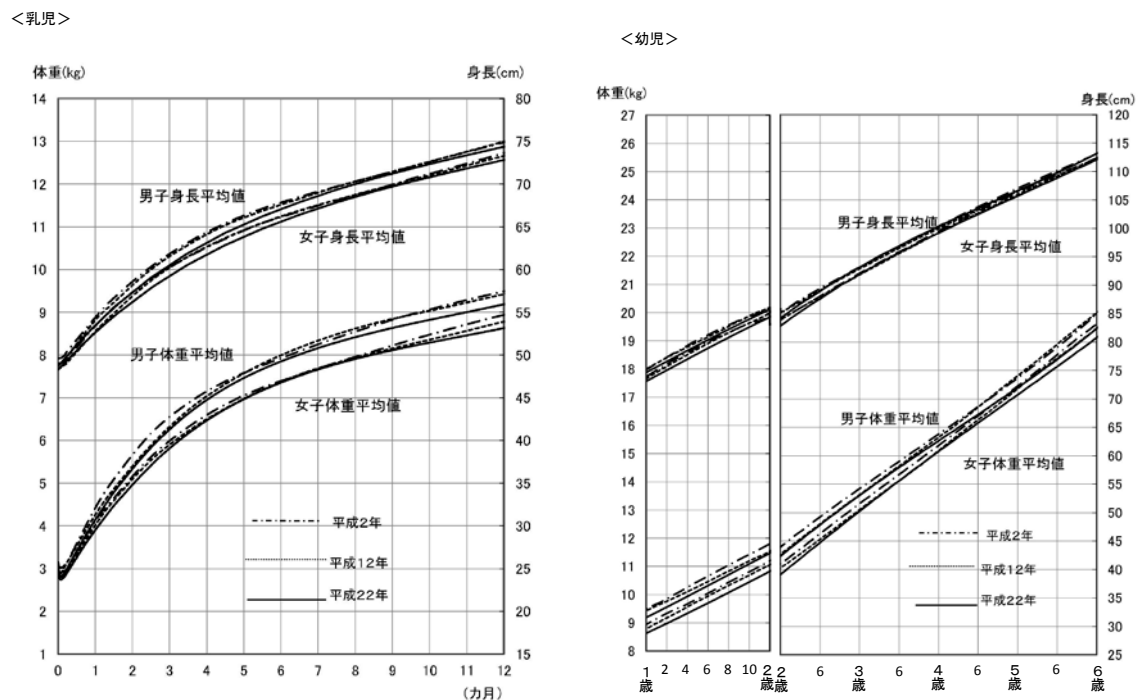
表5 昭和35年、昭和45年、昭和55年、平成2年、平成12年及び平成22年の調査結果  
(平均値)比較 胸囲(cm)年・月齢別、性別、年次別

年・月齢	男子							女子						
	昭和35年	昭和45年	昭和55年	平成2年	平成12年	平成22年	平成12年からののび	昭和35年	昭和45年	昭和55年	平成2年	平成12年	平成22年	平成12年からののび
出生時	32.8	32.8	32.5	32.2	31.8	31.6	-0.2	32.5	32.6	32.4	32.0	31.6	31.5	-0.1
0年1~2月未満	37.8	38.4	39.1	38.6	37.8	37.5	-0.3	37.2	37.4	38.2	37.6	37.0	36.6	-0.4
2~3	40.3	41.2	41.0	41.0	40.3	40.0	-0.3	39.1	40.0	39.9	39.8	39.4	38.9	-0.5
3~4	41.6	42.9	42.4	42.2	41.9	41.8	-0.1	40.5	41.6	41.2	41.0	40.9	40.5	-0.4
4~5	42.6	43.7	43.4	43.0	43.0	42.9	-0.1	41.5	42.5	42.2	41.8	41.9	41.7	-0.2
5~6	43.4	44.2	44.1	43.6	43.6	43.7	0.1	42.3	43.1	43.0	42.5	42.6	42.4	-0.2
6~7	43.9	44.7	44.6	44.2	44.2	44.2	0.0	42.8	43.6	43.6	43.1	43.1	43.0	-0.1
7~8	44.3	45.2	45.1	44.7	44.7	44.7	0.0	43.2	44.1	44.1	43.6	43.5	43.5	0.0
8~9	44.5	45.6	45.6	45.2	45.1	45.0	-0.1	43.6	44.5	44.5	44.1	44.0	43.8	-0.2
9~10	44.8	45.9	46.1	45.6	45.4	45.4	0.0	43.9	44.9	44.9	44.5	44.3	44.1	-0.2
10~11	45.1	46.3	46.4	45.9	45.7	45.6	-0.1	44.1	45.2	45.2	44.9	44.6	44.4	-0.2
11~12	45.4	46.6	46.7	46.2	45.9	45.9	0.0	44.5	45.5	45.5	45.2	44.8	44.6	-0.2
1年0~1月未満	45.7	46.9	47.0	46.5	46.2	46.1	-0.1	44.8	45.7	45.7	45.4	45.1	44.8	-0.3
1~2	45.9	47.1	47.2	46.7	46.4	46.4	0.0	45.0	45.9	45.9	45.6	45.4	45.1	-0.3
2~3	46.2	47.3	47.3	46.9	46.7	46.6	-0.1	45.3	46.1	46.2	45.8	45.6	45.3	-0.3
3~4	46.5	47.5	47.5	47.2	46.9	46.9	0.0	45.5	46.4	46.4	46.0	45.8	45.5	-0.3
4~5	46.8	47.7	47.7	47.5	47.2	47.1	-0.1	45.8	46.6	46.7	46.2	46.0	45.8	-0.2
5~6	47.1	47.9	47.9	47.7	47.4	47.3	-0.1	46.0	46.8	46.9	46.4	46.2	46.0	-0.2
6~7	47.4	48.2	48.2	47.9	47.6	47.6	0.0	46.3	47.0	47.1	46.7	46.5	46.2	-0.3
7~8	47.7	48.5	48.5	48.2	47.8	47.8	0.0	46.5	47.2	47.4	47.0	46.7	46.5	-0.2
8~9	47.9	48.8	48.8	48.4	48.0	48.0	0.0	46.8	47.5	47.6	47.2	46.9	46.7	-0.2
9~10	48.2	49.1	49.1	48.6	48.2	48.3	0.1	47.0	47.8	47.9	47.3	47.0	46.9	-0.1
10~11	48.3	49.4	49.4	48.8	48.4	48.5	0.1	47.2	48.1	48.2	47.6	47.2	47.1	-0.1
11~12	48.5	49.6	49.6	49.0	48.5	48.7	0.2	47.4	48.4	48.4	47.7	47.3	47.3	0.0
2年0~6月未満	49.3	50.1	50.1	49.6	49.2	49.4	0.2	48.2	48.9	48.9	48.3	47.8	48.0	0.2
6~12	50.5	50.9	51.0	50.6	50.3	50.4	0.1	50.3	50.4	50.8	49.2	48.7	49.0	0.3
3年0~6月未満	51.4	51.8	52.0	51.6	51.3	51.3	0.0	50.3	50.4	50.8	50.1	49.6	49.9	0.3
6~12	52.3	52.6	52.8	52.7	52.2	52.2	0.0	51.2	51.1	51.6	51.2	50.6	50.8	0.2
4年0~6月未満	53.1	53.4	53.7	53.7	53.2	53.1	-0.1	51.9	51.9	52.4	52.4	51.7	51.8	0.1
6~12	53.9	54.2	54.4	54.6	54.2	54.1	-0.1	52.6	52.7	53.1	53.4	52.9	52.9	0.0
5年0~6月未満	54.6	54.9	55.3	55.5	55.3	55.1	-0.2	53.3	53.5	53.9	54.4	54.0	53.9	-0.1
6~12	55.4	55.6	56.1	56.4	56.3	56.0	-0.3	54.1	54.4	54.7	55.4	55.1	54.8	-0.3
6年0~6月未満	...	...	57.1	57.6	57.2	56.9	-0.3	...	...	55.5	56.3	56.2	55.5	-0.7

表6 昭和35年、昭和45年、昭和55年、平成2年、平成12年及び平成22年の調査結果  
(平均値) 比較 頭囲 (cm) 年・月齢別、性別、年次別

年・月齢	男子							女子						
	昭和35年	昭和45年	昭和55年	平成2年	平成12年	平成22年	平成12年からののび	昭和35年	昭和45年	昭和55年	平成2年	平成12年	平成22年	平成12年からののび
出生時	34.0	33.5	33.6	33.5	33.3	33.5	0.2	33.6	33.1	33.2	33.1	32.9	33.1	0.2
0年1~2月未満	37.9	37.6	38.2	38.3	37.9	37.9	0.0	37.0	36.7	37.4	37.3	37.1	37.0	-0.1
2~3	39.4	39.8	39.8	40.0	39.7	39.9	0.2	38.8	38.8	38.7	38.9	38.8	38.9	0.1
3~4	40.7	41.4	41.1	41.1	41.1	41.3	0.2	39.9	40.2	39.9	40.0	40.1	40.2	0.1
4~5	42.1	42.3	42.2	42.1	42.1	42.3	0.2	40.9	41.2	41.0	40.9	41.1	41.2	0.1
5~6	43.1	43.1	43.0	42.9	42.9	43.0	0.1	41.9	42.0	41.9	41.7	41.9	41.9	0.0
6~7	43.9	43.9	43.7	43.6	43.7	43.6	-0.1	42.6	42.7	42.6	42.4	42.6	42.4	-0.2
7~8	44.3	44.5	44.4	44.3	44.3	44.1	-0.2	43.1	43.4	43.3	43.0	43.2	43.0	-0.2
8~9	44.6	45.1	45.0	44.8	44.9	44.6	-0.3	43.5	43.9	43.9	43.6	43.6	43.5	-0.1
9~10	45.0	45.6	45.5	45.3	45.3	45.1	-0.2	43.8	44.4	44.3	44.1	44.0	43.9	-0.1
10~11	45.4	45.9	45.9	45.7	45.7	45.5	-0.2	44.2	44.9	44.7	44.5	44.4	44.3	-0.1
11~12	45.7	46.2	46.2	46.1	46.0	45.9	-0.1	44.5	45.2	45.0	44.9	44.7	44.7	0.0
1年0~1月未満	46.0	46.5	46.4	46.3	46.3	46.2	-0.1	44.9	45.5	45.3	45.1	45.0	45.1	0.1
1~2	46.3	46.7	46.6	46.6	46.5	46.5	0.0	45.2	45.7	45.5	45.3	45.4	45.4	0.0
2~3	46.6	47.0	46.8	46.8	46.7	46.8	0.1	45.4	45.8	45.6	45.6	45.7	45.6	-0.1
3~4	46.8	47.2	47.0	47.0	46.9	47.0	0.1	45.7	46.0	45.8	45.8	45.9	45.9	0.0
4~5	47.1	47.5	47.1	47.2	47.2	47.3	0.1	45.8	46.2	46.0	46.0	46.2	46.1	-0.1
5~6	47.3	47.6	47.3	47.4	47.4	47.4	0.0	46.1	46.3	46.3	46.2	46.4	46.3	-0.1
6~7	47.5	47.8	47.5	47.6	47.5	47.6	0.1	46.3	46.5	46.5	46.4	46.5	46.5	0.0
7~8	47.6	48.0	47.7	47.7	47.7	47.8	0.1	46.5	46.7	46.6	46.6	46.7	46.6	-0.1
8~9	47.8	48.1	47.9	47.9	47.9	47.9	0.0	46.7	46.9	46.7	46.7	46.8	46.8	0.0
9~10	47.9	48.3	48.1	48.1	48.0	48.0	0.0	46.8	47.1	46.9	46.9	47.0	46.9	-0.1
10~11	48.0	48.5	48.3	48.2	48.1	48.2	0.1	46.9	47.2	47.1	47.0	47.1	47.0	-0.1
11~12	48.1	48.8	48.4	48.4	48.2	48.3	0.1	47.0	47.4	47.2	47.2	47.3	47.2	-0.1
2年0~6月未満	48.5	48.9	48.7	48.8	48.6	48.6	0.0	47.5	47.8	47.6	47.6	47.6	47.5	-0.1
6~12	49.0	49.4	49.2	49.3	49.1	49.2	0.1	48.0	48.2	48.1	48.1	48.2	48.2	0.0
3年0~6月未満	49.4	49.8	49.7	49.7	49.6	49.7	0.1	48.4	48.5	48.7	48.7	48.7	48.7	0.0
6~12	49.6	50.1	50.1	50.1	50.0	50.1	0.1	48.7	48.9	49.1	49.2	49.2	49.2	0.0
4年0~6月未満	49.9	50.4	50.4	50.5	50.4	50.5	0.1	49.0	49.3	49.4	49.7	49.6	49.6	0.0
6~12	50.1	50.6	50.7	50.7	50.7	50.8	0.1	49.3	49.6	49.7	50.0	50.0	50.0	0.0
5年0~6月未満	50.3	50.8	50.9	51.0	51.1	51.1	0.0	49.6	49.9	50.0	50.3	50.4	50.4	0.0
6~12	50.5	51.0	51.1	51.2	51.3	51.3	0.0	49.9	50.1	50.2	50.7	50.6	50.7	0.1
6年0~6月未満			51.2	51.4	51.6	51.6	0.0			50.5	50.9	50.9	50.9	0.0

図5 乳幼児（男子、女子）体重及び身長の平成2年、平成12年及び平成22年の比較



### 3 病院調査による出生時体位について

#### (1) 妊娠期間別にみた出生時体位

表7に妊娠期間別にみた出生時の体重、身長、胸囲及び頭囲の平均値、標準偏差を示した。各測定項目とも妊娠42週までは、妊娠期間が長くなるにつれて大きくなっている。

表7 病院調査による出生時の体重、身長、胸囲及び頭囲の平均値・標準偏差、性別、妊娠期間（34週から42週まで）別

	妊娠期間	男子			女子		
		実数	平均値	標準偏差	実数	平均値	標準偏差
体重 (kg)	34週	21	2.18	0.25	15	2.19	0.26
	35	34	2.35	0.36	36	2.29	0.33
	36	121	2.53	0.35	89	2.46	0.28
	37	386	2.72	0.37	308	2.67	0.37
	38	506	2.94	0.33	490	2.84	0.32
	39	596	3.10	0.33	531	3.01	0.34
	40	485	3.20	0.34	548	3.09	0.33
	41	211	3.28	0.36	230	3.18	0.32
	42	8	3.43	0.34	9	3.11	0.36
身長 (cm)	34週	18	44.9	2.1	13	45.0	2.1
	35	32	45.7	2.0	34	45.2	1.8
	36	120	46.5	2.5	89	46.2	2.0
	37	384	47.5	2.1	305	47.0	2.2
	38	498	48.5	2.0	487	47.7	1.9
	39	588	49.2	1.9	529	48.7	2.0
	40	478	49.8	1.7	544	49.2	1.8
	41	207	50.3	1.8	229	49.5	1.6
	42	8	51.7	1.6	9	50.0	0.9
胸囲 (cm)	34週	19	28.1	1.4	12	28.6	1.2
	35	32	28.8	2.1	31	29.0	1.8
	36	120	30.0	1.7	89	29.8	1.6
	37	378	30.5	1.9	302	30.5	1.7
	38	496	31.6	1.6	482	31.3	1.5
	39	581	32.1	1.5	519	31.8	1.5
	40	473	32.4	1.4	542	32.1	1.4
	41	206	32.8	1.5	229	32.4	1.4
	42	7	33.2	2.0	9	32.6	1.2
頭囲 (cm)	34週	19	31.4	1.6	12	31.1	1.7
	35	31	32.2	1.5	32	31.6	1.3
	36	119	32.6	1.6	89	32.0	1.4
	37	380	33.1	1.5	303	32.8	1.3
	38	496	33.4	1.3	483	33.0	1.4
	39	581	33.5	1.3	521	33.1	1.2
	40	473	33.8	1.3	542	33.2	1.2
	41	207	34.0	1.3	229	33.5	1.2
	42	7	35.3	0.5	9	33.2	1.1

#### (2) 単胎・双胎別にみた出生時体位

表8に胎児数別にみた出生時の体重、身長、胸囲及び頭囲の平均値、標準偏差を示した。すべての計測項目において単胎が双胎を上回っている。

表8 病院調査による出生時の体重、身長、胸囲及び頭囲の平均値・標準偏差、性別、胎児数別

	胎児数	男子			女子		
		実数	平均値	標準偏差	実数	平均値	標準偏差
体重 (kg)	単胎	2,277	3.01	0.43	2,198	2.93	0.41
	双胎	124	2.39	0.42	85	2.35	0.32
身長 (cm)	単胎	2,240	48.8	2.4	2,179	48.3	2.3
	双胎	123	46.1	2.7	85	45.9	2.3
胸囲 (cm)	単胎	2,217	31.8	1.9	2,156	31.5	1.7
	双胎	121	29.0	2.2	82	29.3	1.9
頭囲 (cm)	単胎	2,218	33.4	1.5	2,161	33.0	1.4
	双胎	121	32.4	1.9	83	32.4	1.5



#### 4 一般調査による乳幼児の運動・言語機能について

表9は、乳幼児の運動機能について、それが可能なものの割合を示したものである。

- (1) 「首のすわり」は、生後4～5か月未満の乳児の90%以上が可能である。
- (2) 「ねがえり」は、生後6～7か月未満の乳児の90%以上が可能である。
- (3) 「ひとりすわり」は、生後9～10か月未満の乳児の90%以上が可能である。
- (4) 「はいはい」は、生後9～10か月未満の乳児の90%以上が可能である。
- (5) 「つかまり立ち」は、生後11～12か月未満の乳児の90%以上が可能である。
- (6) 「ひとり歩き」は、生後1年3～4か月未満の幼児の90%以上が可能である。

(注)

- ・「首のすわり」は、乳幼児を仰向けに寝かせ、両手を持って引き起こしたとき、首が遅れないでついてくるとき「できる」とした。遅れた場合は引き起こし加減を少しもどして、再検した。再検してなお遅れる場合は「できない」とした。
- ・「ねがえり」は、左右どちらかの方向にでも仰位から腹位にかわることを「できる」とした。
- ・「ひとりすわり」は、おおむね1分以上支えなしですわっていられるもので、このとき両手を床についていないものを「できる」とした。
- ・「はいはい」は、はって移動できるものを「できる」とした。
- ・「つかまり立ち」は、長時間かかっても何かにつかまってひとりで立ちあがれば「できる」とし、他人が立たせてやって立っているものは「できない」とした。
- ・「ひとり歩き」は、「ひとり歩き」は、物につかまらないで、2～3歩あるくものを「できる」とした。

表9 一般調査による乳幼児の運動機能通過率

年 月 齢	首のすわり	ねがえり	ひとりすわり	はいはい	つかまり立ち	ひとり歩き
2月～3月未満	11.7	1.1				
3～4	63.0	14.4				
4～5	93.8	52.7	0.5	0.9		
5～6	98.7	86.6	7.7	5.5	0.5	
6～7	99.5	95.8	33.6	22.6	9.0	
7～8		99.2	68.1	51.1	33.6	
8～9		98.0	86.3	75.4	57.4	1.0
9～10			96.1	90.3	80.5	4.9
10～11			97.5	93.5	89.6	11.2
11～12			98.1	95.8	91.6	35.8
1年0～1月未満			99.6	96.9	97.3	49.3
1～2				97.2	96.7	71.4
2～3				98.9	99.5	81.1
3～4				99.4		92.6
4～5				99.5		100.0

表 10 は、乳幼児の言語機能について示したもので、生後 1 年 6 ～ 7 か月未満の乳幼児の 90%以上が単語を話している。

(注)

調査票の問いは、「言葉を話しますか (ことばの数: )」であり、実際の対象をさして発音される単語がある場合「はい」とし、その単語の数を算用数字で記入した。

図表における「単語を言う」は、一語以上の言葉を話す乳幼児の割合を示している。

表 10 一般調査による乳幼児の言語機能通過率

(%)

年 月 齢	単語を言う
7月～8月未満	2.2
8～9	6.5
9～10	9.0
10～11	21.3
11～12	40.9
1年0～1月未満	57.6
1～2	69.9
2～3	79.1
3～4	86.1
4～5	88.8
5～6	89.1
6～7	94.7

図 6、図 7 は、乳幼児の各運動・言語機能を平成 12 年調査と比較したものである。

平成 12 年に比べてやや遅くなっている。

(注)「はいはい」については、平成 12 年から基準が変わっており\*、平成 22 年調査も同じ基準とした。

\*平成 2 年調査：「はいはい (高ばい)」は、両手と両足または両ひざを用いて、腹部でずらないように移動するものを「できる」とし、腹部でずりながら移動するものは「できない」とする。

平成 12 年、平成 22 年調査：「はいはい」は、はって移動できるものを「できる」とする。

図6 一般調査による乳幼児の運動機能通過率

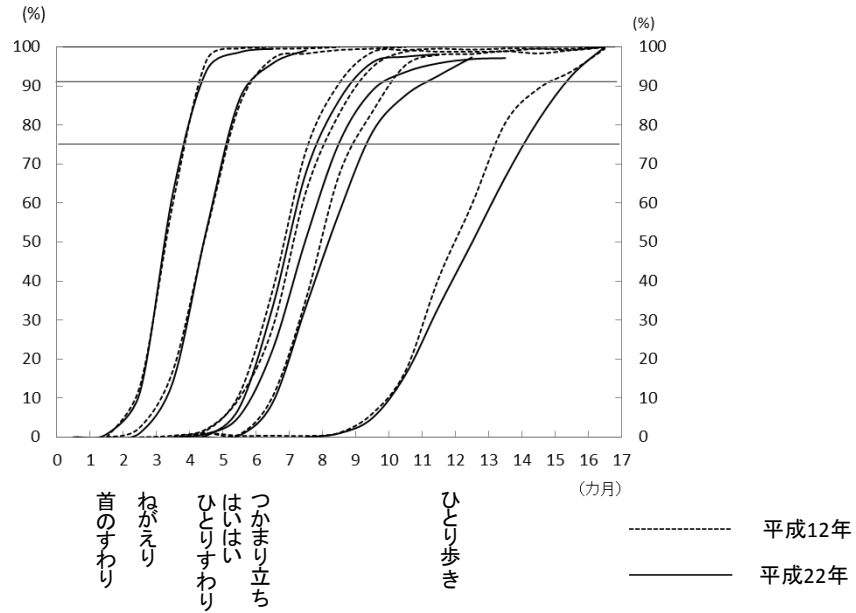
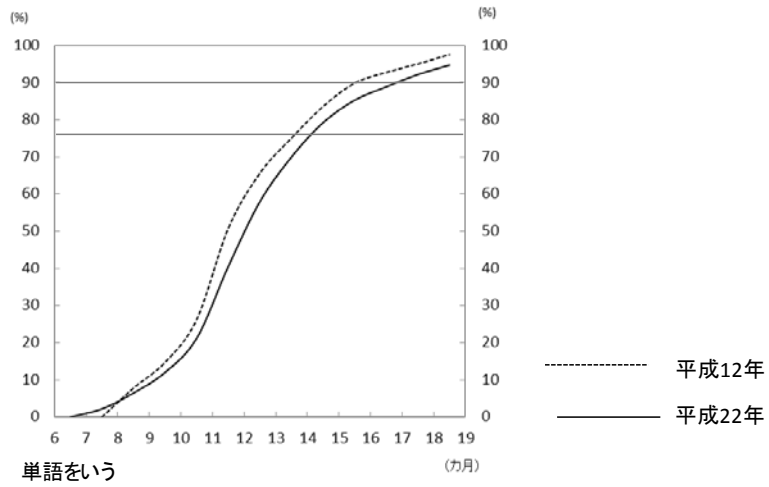


図7 一般調査による幼児の言語機能通過率



## 5 一般調査による乳幼児の栄養法について

### (1) 出生年次別にみた乳幼児の栄養法について

表 11 は、昭和 55 年、平成 2 年、平成 12 年及び平成 22 年調査における乳児の栄養法を示したものである。

平成 22 年においては、平成 12 年に比べ人工栄養の割合が減少しており、母乳栄養については、月齢が進んでもその割合が高くなっている。

(注) 栄養法については、思い出し法を用い保護者が乳児期の栄養法を忘れてしまった場合には、記入しないこととした。

- ・母乳栄養とは調査票の「母乳」欄のみに記入があるものを指し、外出時などに一時的に人工乳を与える場合も母乳栄養とした。
- ・人工栄養とは「人工乳（粉乳）」欄のみに記入があるものとした。
- ・混合栄養とは、「母乳」と「人工乳」の両方に記入があるものとした。

表 11 一般調査による乳汁栄養法の割合、月齢別、出生年次別

月齢	昭和55年				平成2年				平成12年				平成22年			
	総数	母乳	人工	混合	総数	母乳	人工	混合	総数	母乳	人工	混合	総数	母乳	人工	混合
1～2月未満	100.0	45.7	19.3	35.0	100.0	44.1	13.1	42.8	100.0	44.8	11.2	44.0	100(2,995)	51.6	4.6	43.8
2～3	100.0	40.2	30.4	29.4	100.0	41.5	24.4	34.1	100.0	42.3	21.1	36.6	100(1,358)	55.0	9.5	35.5
3～4	100.0	34.6	40.5	24.9	100.0	37.5	33.1	29.4	100.0	39.4	30.2	30.5	100(1,172)	56.8	13.2	30.0
4～5	100.0	29.8	52.2	18.0	100.0	35.3	41.7	23.0	100.0	35.9	39.5	24.5	100(982)	55.8	18.1	26.1

( )内は実数を示す。

### (2) 離乳の状況

表 12 は離乳の状況を示したものである。生後 5～6 か月未満では、約 5 割の乳児が離乳を開始している。生後 1 年 3～4 か月未満では、8 割をこえる幼児が離乳を完了している。表 13 は離乳の開始月齢及び完了月齢を示したものである。

表 14 は離乳食の回数を示したものである。1 回食で生後 5～7 か月未満、2 回食で 7～9 か月未満、3 回食では 9 か月以降で多くなっている。

表 12 一般調査による離乳状況の割合、年・月齢別

(%)

年・月齢	対象児数	離乳状況		
		離乳開始前	離乳中	離乳完了
0年1~2月未満	145	100.0	0.0	0.0
2~3	179	100.0	0.0	0.0
3~4	190	100.0	0.0	0.0
4~5	220	96.4	3.6	0.0
5~6	216	52.3	47.2	0.5
6~7	207	13.5	86.5	-
7~8	233	3.4	96.6	-
8~9	194	3.1	96.9	-
9~10	224	0.9	96.9	2.2
10~11	198	-	98.0	2.0
11~12	208	1.0	86.5	12.5
1年0~1月未満	219	-	61.6	37.4
1~2	201	-	42.8	57.2
2~3	173	-	27.2	72.8
3~4	167	0.6	15.6	83.8
4~5	205	-	16.6	83.4
5~6	188	-	11.2	88.8
6~7	185	-	6.5	93.5
7~8	178	-	1.7	98.3
8~9	174	-	2.3	97.7
9~10	182	0.5	2.2	97.3
10~11	194	-	2.1	97.9
11~12	193	-	2.1	97.9

表 13 一般調査による離乳の開始月齢及び完了月齢、平均値・標準偏差、出生年次別

調査年	出生年次	離乳開始			離乳完了		
		実数	平均値	標準偏差	実数	平均値	標準偏差
		(人)	(月)		(人)	(月)	
平成12年	平成6年	688	5.1	1.3	679	12.5	2.5
	7	905	5.2	1.3	894	12.7	2.6
	8	932	5.1	1.4	921	12.6	2.7
	9	934	5.1	1.2	925	12.8	2.8
	10	1,515	5.1	1.3	1,492	12.8	2.4
	11	3,062	5.1	1.5	1,975	11.9	1.5
平成22年	平成16年	486	5.8	1.4	483	13.5	2.9
	17	590	5.7	1.2	600	13.6	2.9
	18	672	5.7	1.2	666	13.5	2.8
	19	643	5.8	1.3	644	13.7	2.9
	20	1,211	5.7	1.0	1,210	13.5	2.7
	21	2,401	5.7	1.0	1,287	12.4	1.7
	22	617	5.3	0.6	1	14.0	...

表 14 一般調査による離乳食回数別割合、年・月齢別

(%)

年・月齢	離乳食1回		離乳食2回		離乳食3回	
	割合	累積	割合	累積	割合	累積
0年3~4月未満						
4~5	2.5	2.5				
5~6	29.9	32.4	1.0	1.0		
6~7	39.2	71.6	9.0	10.0	0.5	0.5
7~8	20.7	92.3	28.8	38.8	1.0	1.5
8~9	4.3	96.6	28.5	67.3	3.2	4.7
9~10	1.9	98.5	17.1	84.4	14.7	19.4
10~11	0.3	98.8	8.5	92.9	18.0	37.4
11~12			2.9	95.8	19.9	57.2
1年0~1月未満	0.6	99.4	2.3	98.1	14.8	72.0
1~2	0.3	99.7	0.6	98.7	10.0	82.0

## 6 一般調査による妊娠中の喫煙・飲酒について

### (1) 母親の喫煙

表 15 は母親の「妊娠中の喫煙」の有無、表 16 は、「妊娠中の喫煙本数と出生体重」、表 17 は、年齢別の「妊娠中の母親の喫煙」について示している。妊娠中の喫煙率は前回の 10.0%と比較して 5.0%と減少していた。また、若年齢で喫煙率が高く 15～19歳で 14.3%と最も高くなっている。前回調査では、15～19歳の喫煙率が 34.2%であった。

表 15 一般調査による妊娠中の母親の喫煙状況

		平成2年	平成12年	平成22年
		人	人	人
吸う	総数	697 (5.6%)	1,005 (10.0%)	384 (5.0%)
	1～2本/日	71	83	45
	3～5	252	317	108
	6～10	256	376	158
	11本/日以上	106	217	72
	不詳	12	12	1
吸わない		11,771 (94.3%)	8,999 (89.8%)	7,052 (92.2%)
不詳		16 (0.1%)	17 (0.2%)	216(2.8%)

表 16 一般調査による妊娠中の喫煙本数と児の性別、出生時の体重、平均値及び標準偏差

	男子			女子		
	実数	平均値	標準偏差	実数	平均値	標準偏差
	人	kg	kg	人	kg	kg
0本/日	3,584	3.06	0.43	3,410	2.97	0.43
1～2本/日	21	2.94	0.39	24	2.91	0.40
3～5	63	2.96	0.41	45	2.86	0.32
6～10	77	2.95	0.41	80	2.81	0.46
11～20本	31	2.86	0.36	36	2.81	0.41
21本以上	3	3.12	0.24	2	2.82	0.20

表 17 一般調査による年齢別、妊娠中の喫煙の状況

	15～19歳		20～24歳		25～29歳		30～34歳		35～39歳		40～46歳	
	人	%	人	%	人	%	人	%	人	%	人	%
喫煙あり	11	14.3	77	9.7	94	4.2	108	3.9	81	5.4	13	6.0
なし	64	83.1	700	87.7	2,085	93.1	2,602	93.1	1,395	92.3	193	89.4
不詳	2	2.6	21	2.6	61	2.7	84	3.0	35	2.3	10	4.6

(2) 父親及び同居者の喫煙

表 18 は父親及び同居者の同室における喫煙の有無を示している。母親の喫煙なし群における同室者の喫煙率は、24.3%であった。表 19 は母親の喫煙なし群における同室者の喫煙本数別にみた出生時の体重を示している。

表 18 一般調査による母親の喫煙の有無別、父親及び同居者の喫煙の状況

父親及び同居者の喫煙		母親の喫煙なし		母親の喫煙あり		合計	
		人		人		人	
吸う	総数	872	24.3%	134	68.7%	1,006	26.6%
	1~2 本/日	60		3		63	
	3~5	169		13		182	
	6~10	239		27		266	
	11~20	338		75		413	
	21本/日以上	66		16		82	
吸わない		2,693	75.1%	59	30.3%	2,752	72.8%
不詳		19	0.5%	2	1.0%	21	0.6%
合計		3,584		195		3,779	

表 19 一般調査による妊娠中の母親の喫煙なし群での父親及び同居者の喫煙本数と性別、出生時の体重、平均値及び標準偏差

父親及び同居者の喫煙		妊娠中の母親の喫煙なし					
		男子			女子		
		実数	平均値	標準偏差	実数	平均値	標準偏差
		人	kg	kg	人	kg	kg
吸わない		2,693	3.06	0.43	2,501	2.97	0.42
吸う	1~2 本/日	60	3.18	0.41	66	3.03	0.44
	3~5	169	3.04	0.42	152	2.96	0.37
	6~10	239	3.06	0.45	236	2.99	0.44
	11~20	338	3.08	0.42	373	2.95	0.43
	21本/日以上	66	2.97	0.40	64	2.89	0.57

(3) 妊娠中の飲酒について

表 20 は「妊娠中の飲酒」の状況について示しており、飲酒率は 8.7%であり、平成 12 年調査の 18.1%に比べて減少している。

表 21 は、年齢別の「妊娠中の飲酒」の状況について示している。

表 20 一般調査による妊娠中の飲酒の状況

		平成12年	平成22年
		人	人
あり	総数	1,817 (18.1%)	666 (8.7%)
	妊娠中に10回未満	930	412
	月に1~2回	448	124
	週に1~2回	261	74
	週に3回以上	141	37
	不詳	37	9
なし	総数	8,191 (81.7%)	6,956 (90.9%)
不詳	総数	13 (0.1%)	30 (0.4%)

表 21 一般調査による年齢別、妊娠中の飲酒の状況

	15～19歳		20～24歳		25～29歳		30～34歳		35～39歳		40～46歳	
	人	%	人	%	人	%	人	%	人	%	人	%
飲酒あり	7	9.1	56	7.0	147	6.6	284	10.2	150	9.9	20	9.3
なし	70	90.9	740	92.7	2,087	93.2	2,500	89.5	1,354	89.6	194	89.8
不詳	0	0.0	2	0.3	6	0.3	10	0.4	7	0.5	2	0.9

## 7 一般調査による母親のBMIと出生時体重について

表 22 は、母親のふだんのBMI別にみた性別、出生時体重について示している。BMIが低い群の方が、出生時体重が低くなっている。

\* BMI (Body Mass Index)とは肥満の判定に用いられる指標でBMI 22 を標準としている。

$$\text{BMI} = \text{体重(kg)} \div \text{身長(m)}^2$$

表 22 一般調査による対象児の母親のふだんのBMIと出生時体重

	男子			女子		
	実数	平均値	標準偏差	実数	平均値	標準偏差
母親のBMI	人	kg	kg	人	kg	kg
～18.5未満	781	2.98	0.41	695	2.86	0.41
18.5～25未満	2750	3.07	0.42	2662	2.98	0.42
25以上	323	3.11	0.53	302	3.04	0.50

## 8 一般調査及び病院調査による出生時の体重別、出生数及び割合について

表 23 は、出生時体重別の、出生数及び構成割合について示している。低出生体重児（2, 500g 未満）の割合は男子9.6%、女子11.9%、総数10.7%で、平成21年の人口動態統計の値（男子8.5%、女子10.8%、総数9.6%）より、やや高かった。



表 23 一般調査及び病院調査による出生時の体重別、出生数及び割合

	男子		女子		総数(男女合計)	
	実数(人)	割合(%)	実数(人)	割合(%)	実数(人)	割合(%)
総数	6,346		6,012		12,358	
～499g	0	0	2	0.0	2	0.0
500～999g	12	0.2	13	0.2	25	0.2
1000～1499g	25	0.4	26	0.4	51	0.4
1500～1999g	75	1.2	77	1.3	152	1.2
2000～2499g	498	7.8	600	10.0	1,098	8.9
2500～2999g	2,312	36.4	2,598	43.2	4,910	39.7
3000～3499g	2,622	41.3	2,175	36.2	4,797	38.8
3500～3999g	707	11.1	470	7.8	1,177	9.5
4000～4499g	55	0.9	30	0.5	85	0.7
4500g～	5	0.1	1	0.0	6	0.0
不詳	35	0.6	20	0.3	55	0.4
【再掲】						
2500g未満(再掲)	610	9.6	718	11.9	1,328	10.7
1500g未満(再掲)	37	0.6	41	0.7	78	0.6

## 9 一般調査及び病院調査による母親の妊娠中の異常について

表 24 は母親の妊娠中の異常の状況を示している。一般調査、病院調査ともに貧血の割合が最も高かった。

(注)

従来「妊娠中毒症」と称されていた病態は、平成 17 年 4 月から妊娠高血圧症候群と改められていることから、平成 22 年調査においては、以下の通りとした。

- ・「妊娠高血圧症候群軽症」は収縮期血圧 140mmHg 以上 160mmHg 未満、拡張期血圧 90mmHg 以上 110mmHg 未満のいずれかで、かつ尿蛋白が正常から(++)までのものとする。
- ・「妊娠高血圧症候群重症」は、下記の(1)又は(2)に該当するものとする。
  - (1) 収縮期血圧 140mmHg 以上 160mmHg 未満、拡張期血圧 90mmHg 以上 110mmHg 未満のいずれかで、かつ尿蛋白(+++)のもの。
  - (2) 収縮期血圧 160mmHg 以上、拡張期血圧 110mmHg 以上のいずれかのもの。
- ・「糖尿病」とは単に尿糖陽性だけではなく、他の検査によって診断されたものとした。
- ・「貧血」は血色素 10.9g/dl 以下のものとした。

表 24 一般調査及び病院調査による母親の妊娠中の異常の状況

	一般調査		病院調査		総数 (一般調査・病院調査合計)		
	実数(人)	割合(%)	実数(人)	割合(%)	実数(人)	割合(%)	
総数	7,652		5,011		12,663		
なし	4,591	60.0	2,852	56.9	7,443	58.8	
複数回答	妊娠高血圧症軽症	232	3.0	114	2.3	346	2.7
	妊娠高血圧症重症	46	0.6	59	1.2	105	0.8
	糖尿病	30	0.4	107	2.1	137	1.1
	貧血	2,184	28.5	899	17.9	3,083	24.3
	その他	645	8.4	852	17.0	1,497	11.8
不詳	148	1.9	128	2.6	276	2.2	

## 10 幼児の身長体重曲線について

図8及び図9は、調査結果をもとに肥満度判定（やせ及び肥満の評価）のために作成した身長体重曲線である。これは、1歳以上の客体について、身長に対する体重の値を、身長の2次式[体重= $a \times \text{身長}^2 + b \times \text{身長} + c$ ]によって表したものである。その際、個々の児の体重の値と、身長の値を用いて2次式により算出された体重の値との差の二乗の総和が、最も小さくなるような2次式の係数  $a, b, c$  を求めたものである。

図8 幼児（男子）の身長体重曲線

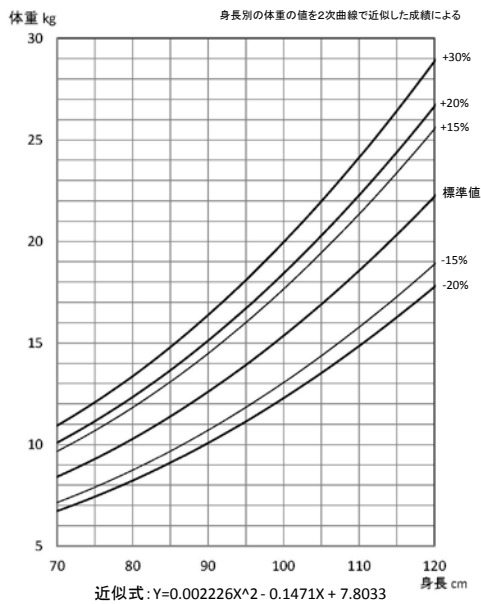


図9 幼児（女子）の身長体重曲線

