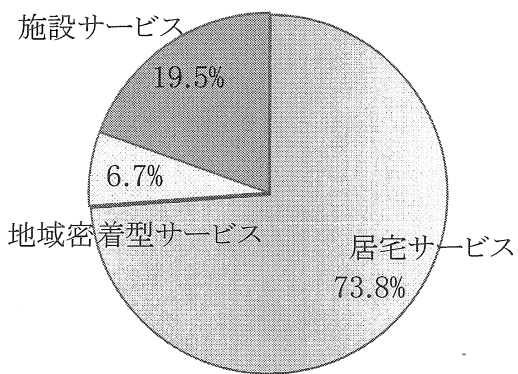


## 6. 介護保険事業の実施状況について

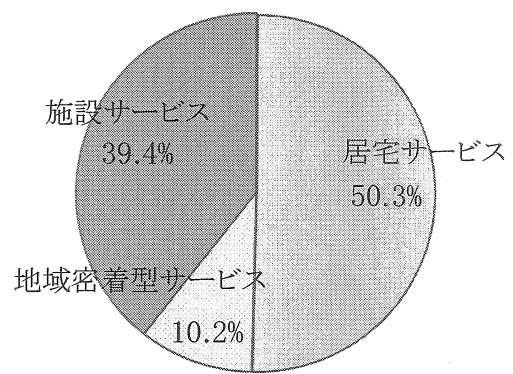
### ○介護（介護予防）サービスの受給者数と費用額について

	<受給者数>	<費用額>
居宅サービス	3,469 千人 (73.8%)	3,363 億円 (50.3%)
地域密着型サービス	314 千人 ( 6.7%)	684 億円 (10.2%)
施設サービス	915 千人 (19.5%)	2,633 億円 (39.4%)

【受給者数の構成割合】

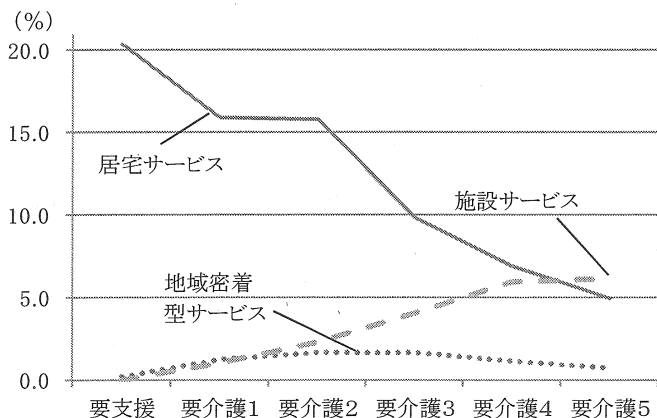


【費用額の構成割合】

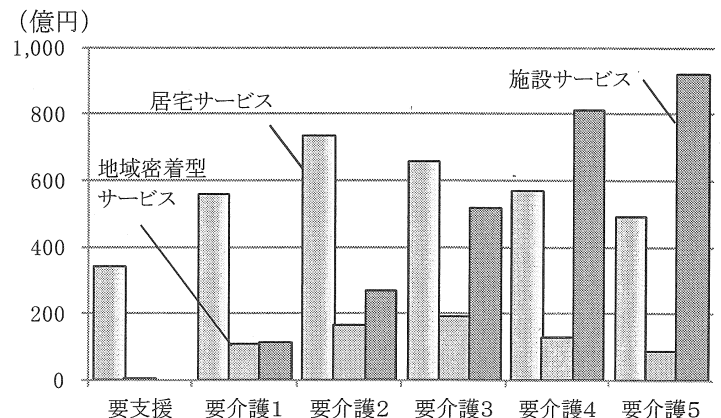


- 1) 出所:介護給付費実態調査月報(平成 24 年 10 月審査分)
- 2) 地域密着型サービスのうち地域密着型介護老人福祉施設サービスは、施設サービスへ計上。
- 3) 介護予防サービスを含む。

【受給者数の割合】



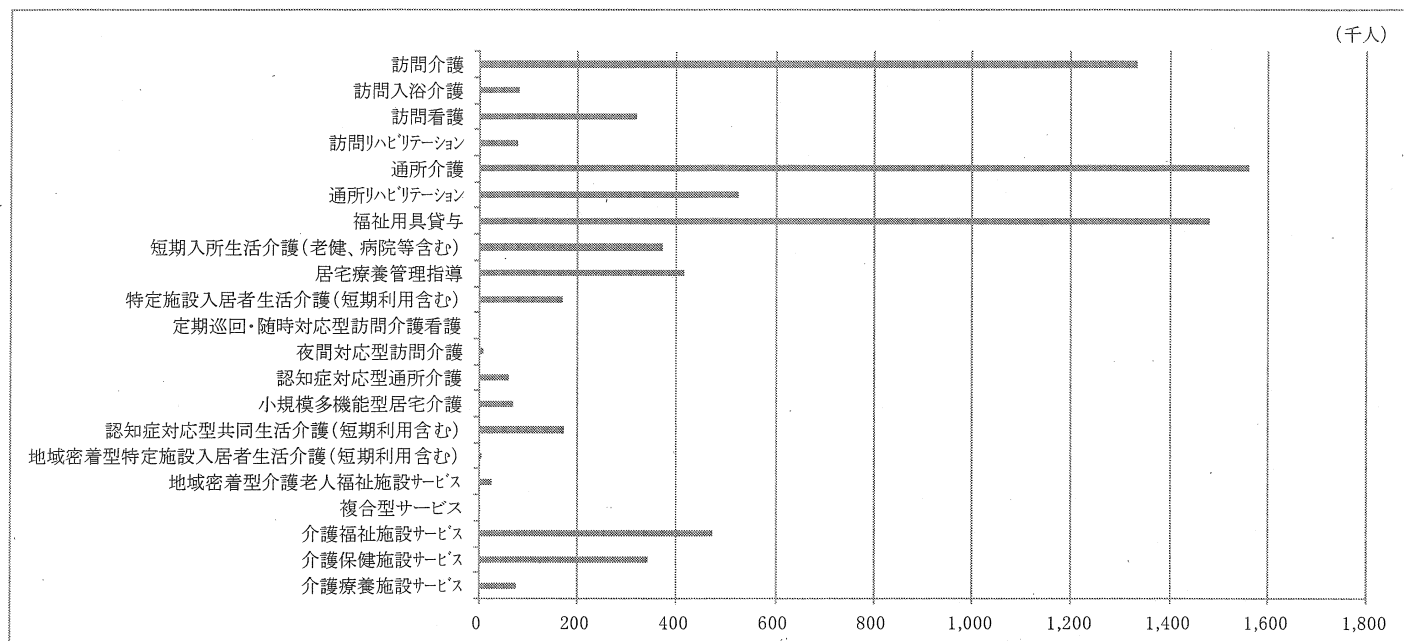
【費用額の状況】



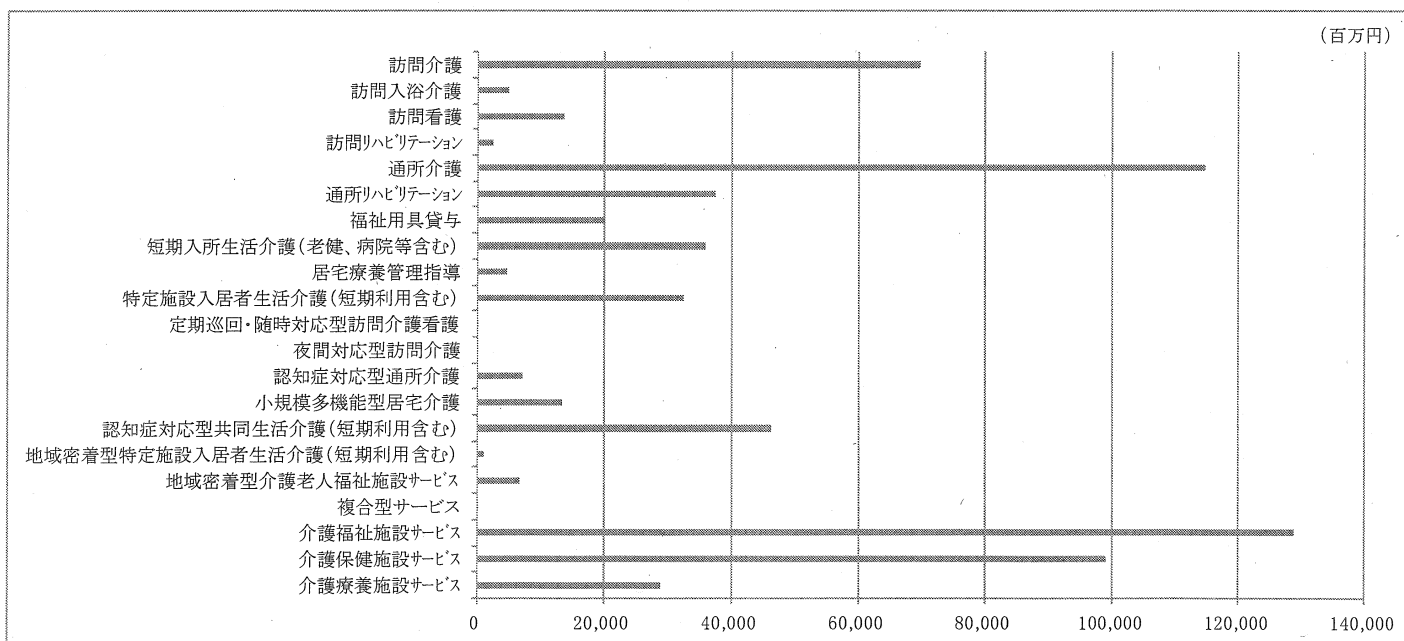
- 1) 出所:介護給付費実態調査月報(平成 24 年 10 月審査分)
- 2) 地域密着型サービスのうち地域密着型介護老人福祉施設サービスは、施設サービスへ計上。
- 3) 介護予防サービスを含む。
- 4) 受給者数の割合 = サービスごとの受給者数 / 受給者数の合計

○サービス種類別にみた受給者数と費用額について

【受給者数】

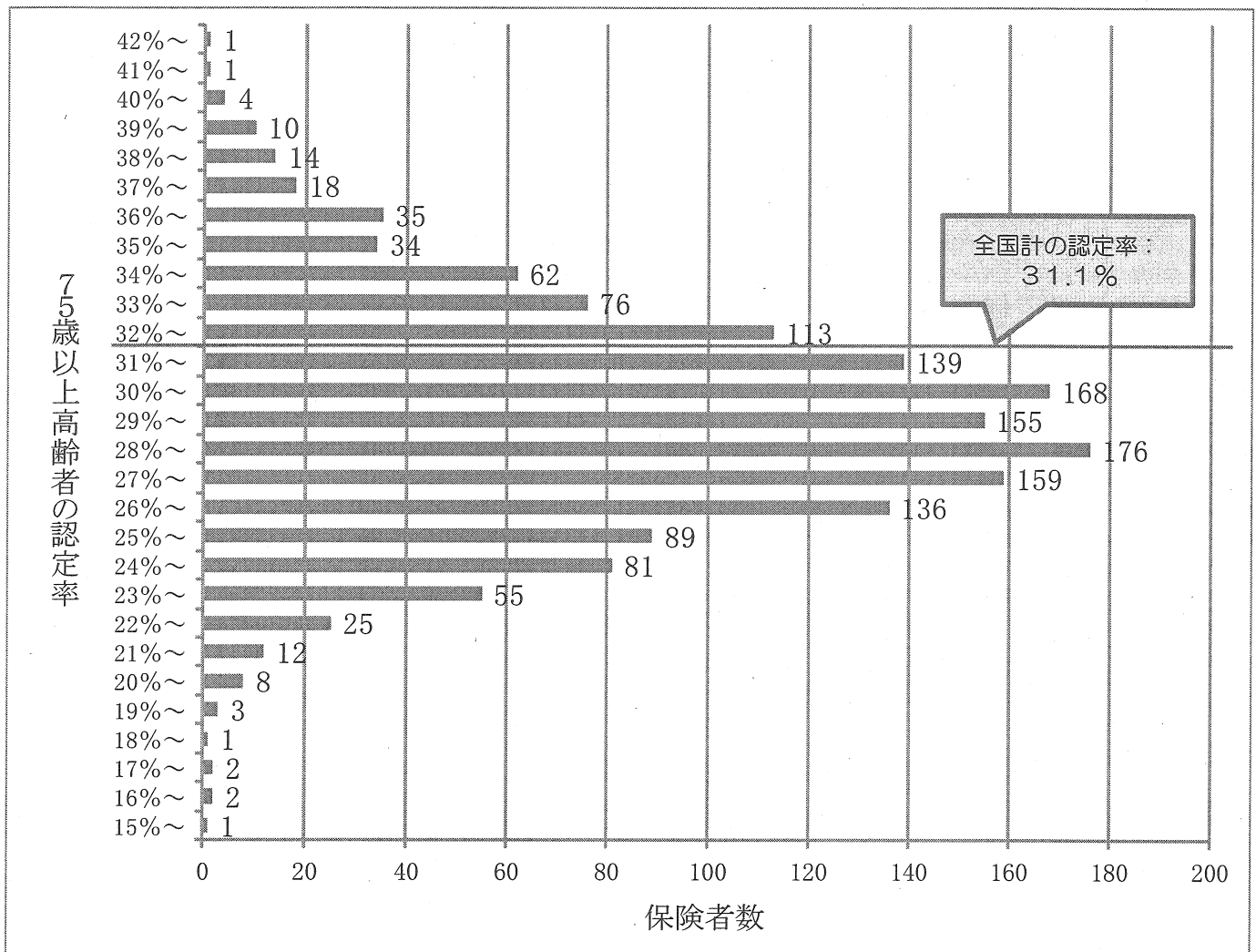


【費用額】



1) 出所:介護給付費実態調査月報(平成24年10月審査分)  
 2) 介護予防サービスを含む。

○ 75歳以上高齢者の認定率と保険者数について

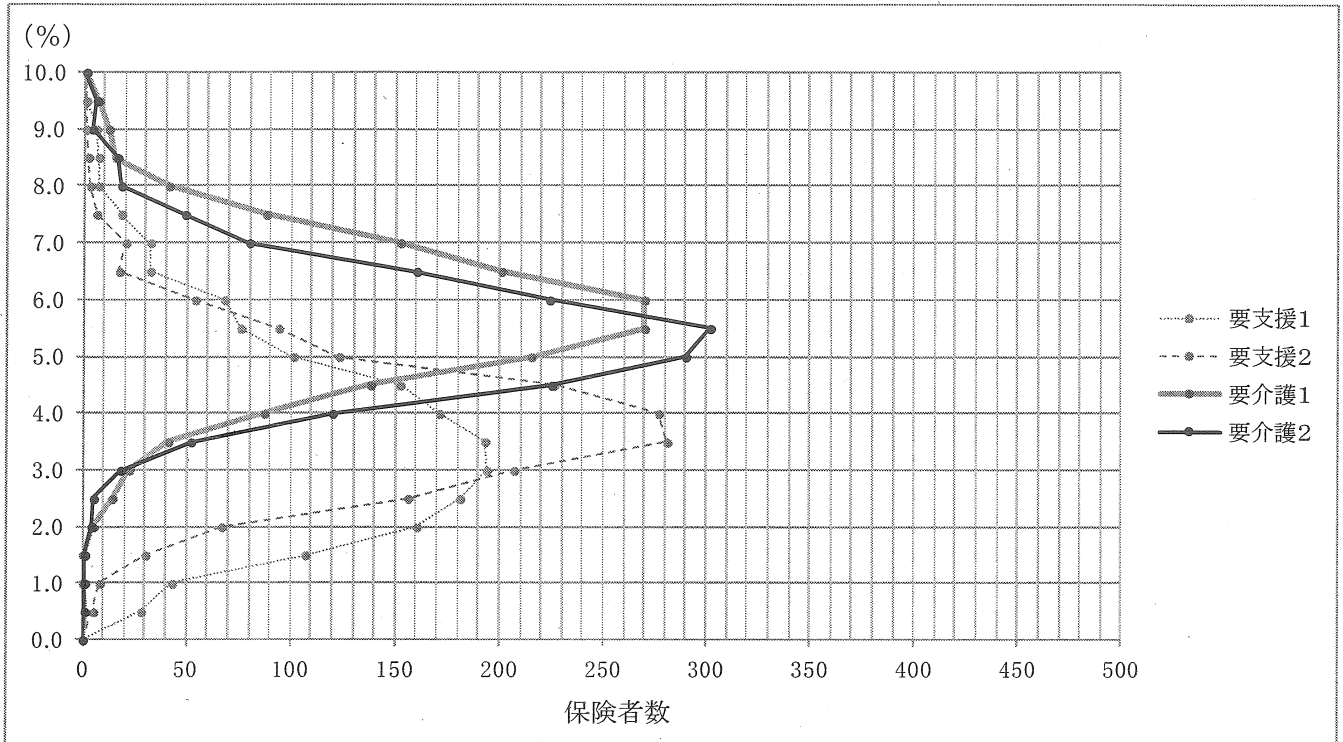


1) 出所: 介護保険事業状況報告(平成 24 年 10 月分)

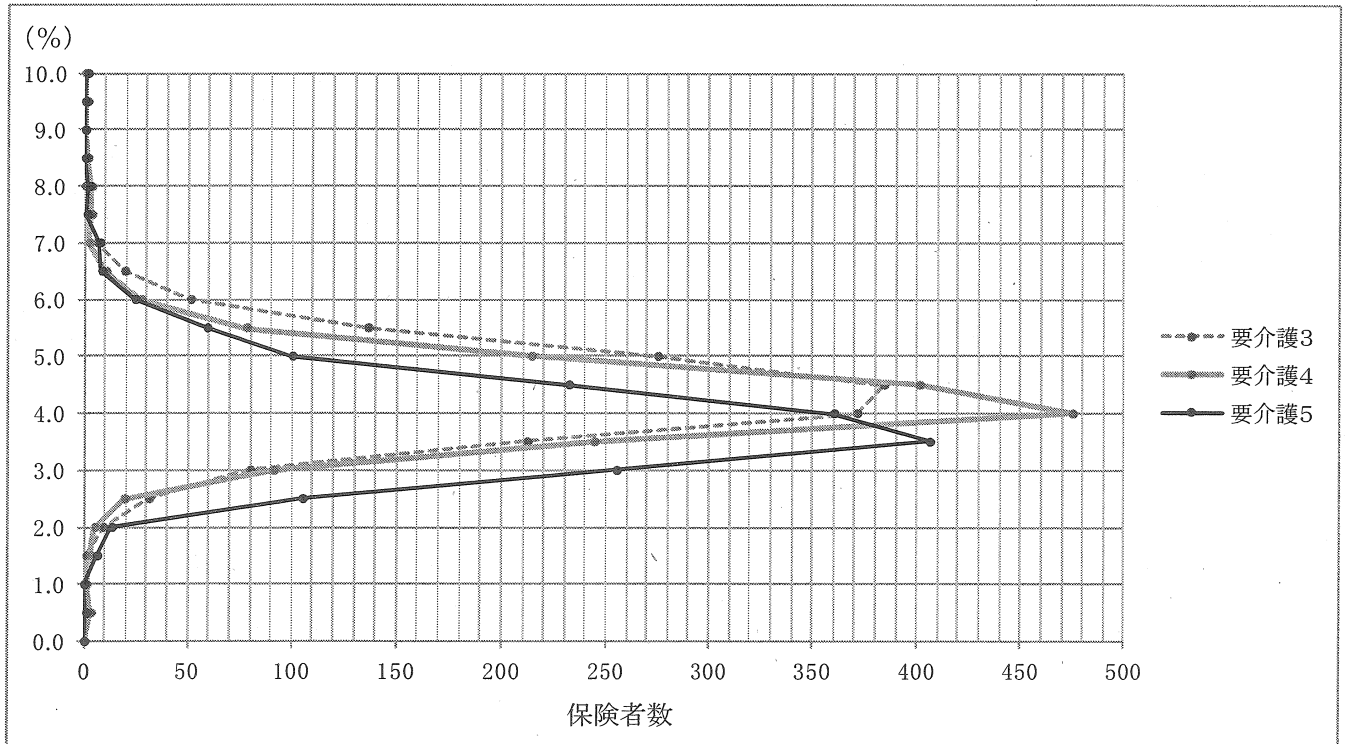
2) 75歳以上高齢者の認定率 = 要介護(要支援)認定者数(75歳以上) / 第1号被保険者数(75歳以上)

○要介護（要支援）状態区別にみた75歳以上高齢者の認定率・保険者数について

【要支援1～要介護2】



【要介護3～5】

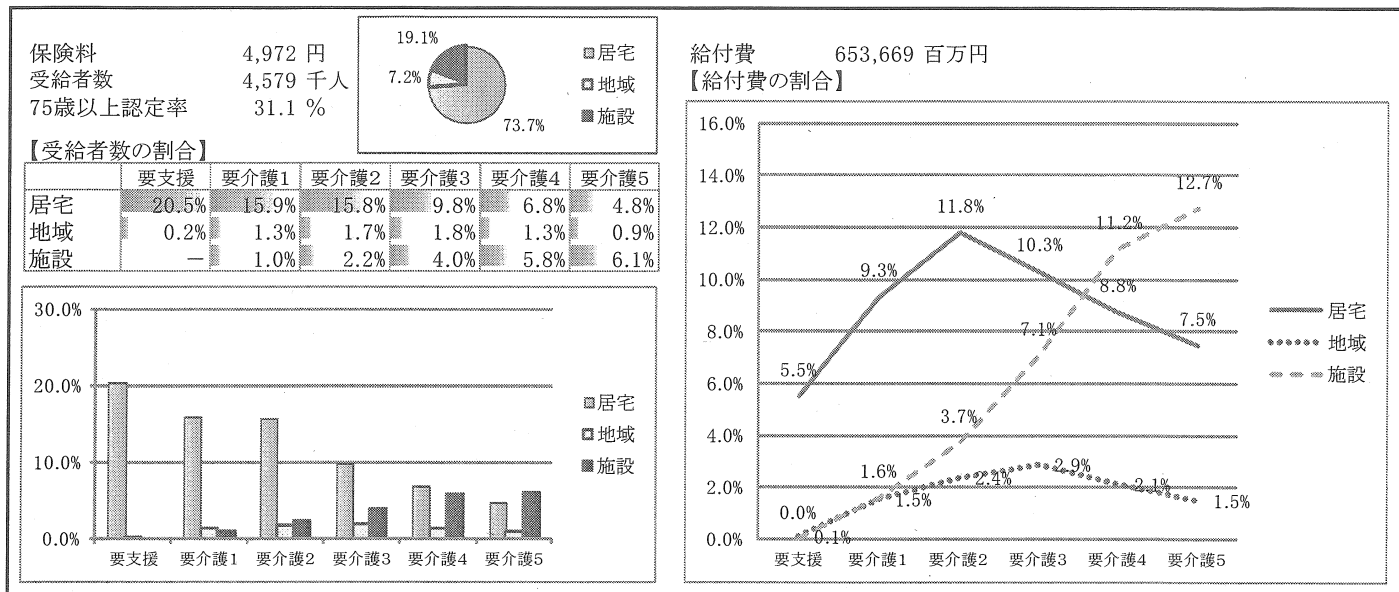


1) 出所:介護保険事業状況報告月報(平成24年10月分)

2) 75歳以上高齢者の認定率=要介護(要支援)認定者数(75歳以上)/第1号被保険者数(75歳以上)

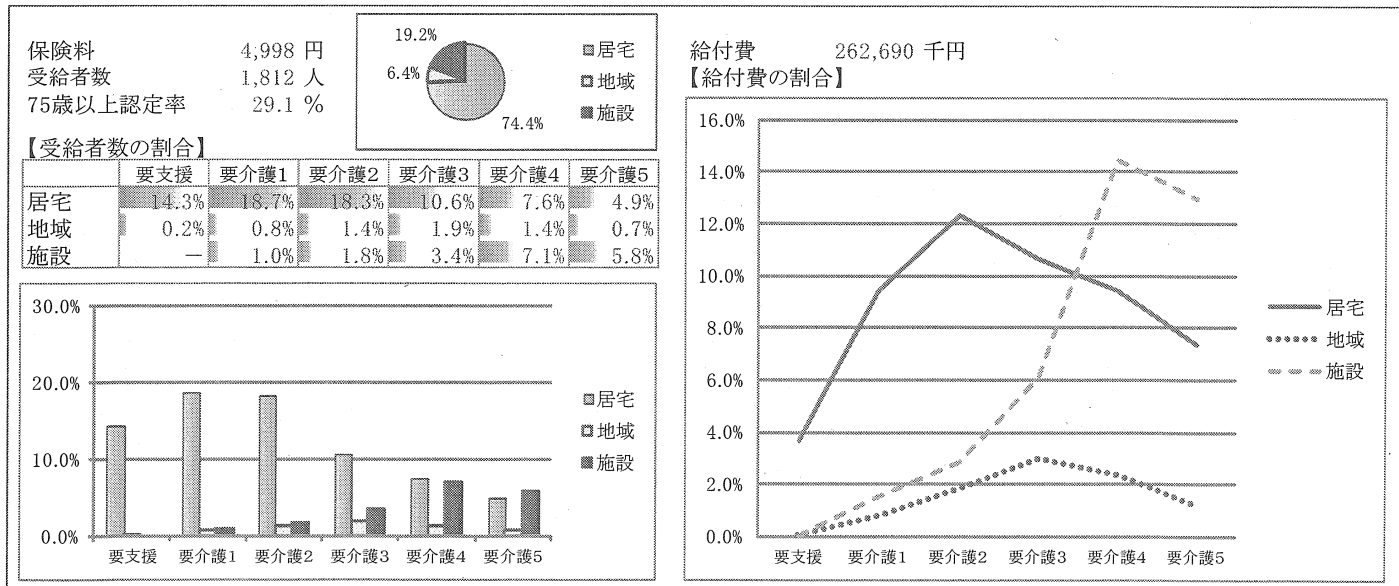
# ○要介護度別にみた受給者数の割合及び費用額について

## 【全国平均】



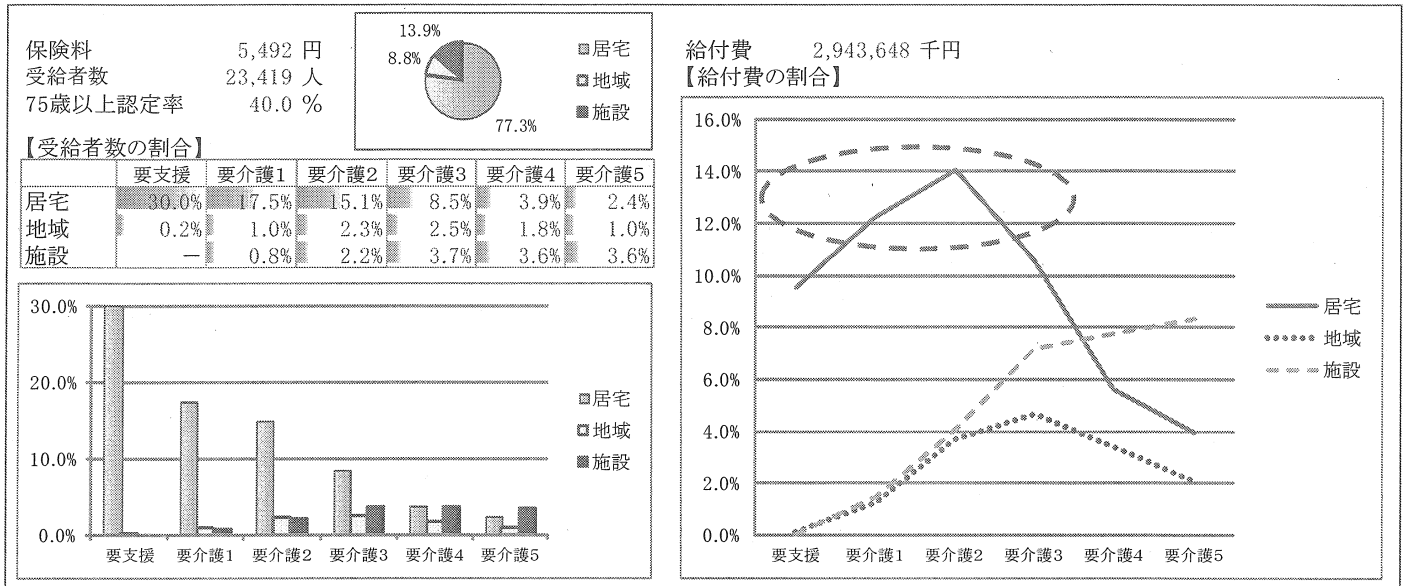
- 1) 出所: 介護保険事業状況報告月報(8月サービス分、8月末現在)
- 2) 75歳以上認定率=要介護(要支援)認定者数(75歳以上) / 第1号被保険者数(75歳以上)
- 3) 受給者数の割合=サービスごとの受給者数 / 受給者数の合計
- 4) 給付費の割合=サービスごとの給付費 / 給付費の合計
- 5) 「居宅」…居宅(介護予防)サービス、「地域」…地域密着型(介護予防)サービス、「施設」…施設サービス

## 【全国平均に近い保険者】

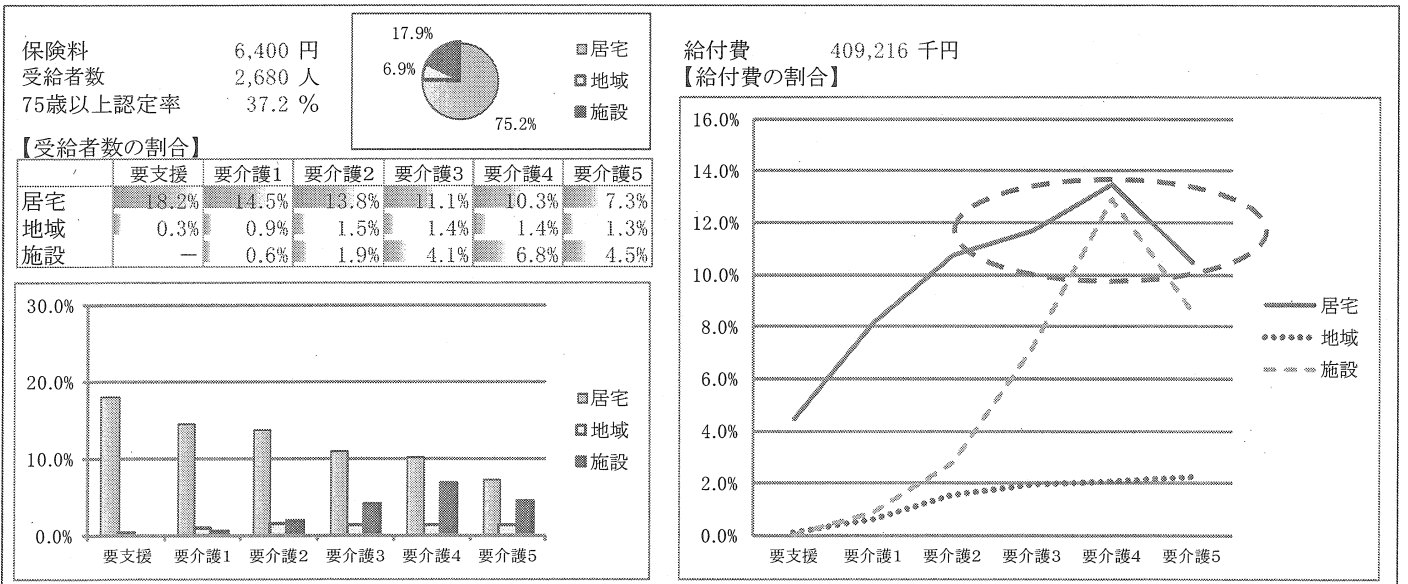


【75歳以上高齢者の認定率が35%前後（全国平均より5ポイント高い）の保険者】

- ・認定率が高い保険者で、軽度者の居宅サービス利用が大きく保険料水準が高い例

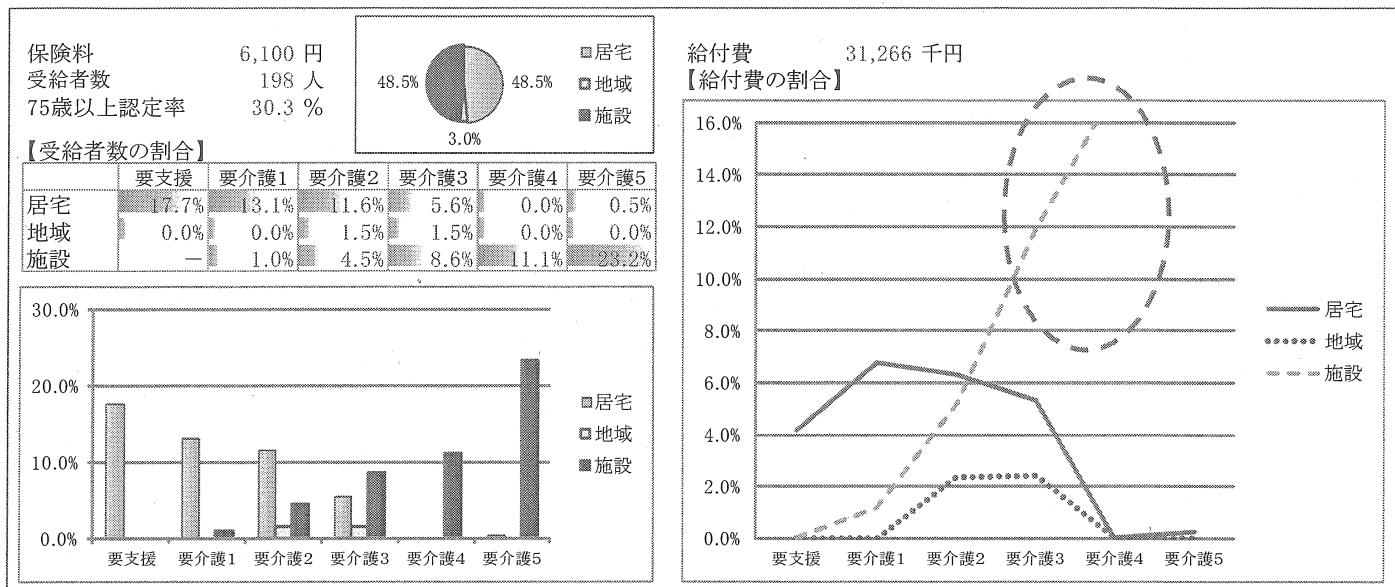


- ・認定率が高い保険者で、重度者の居宅サービス利用が大きく保険料水準が高い例

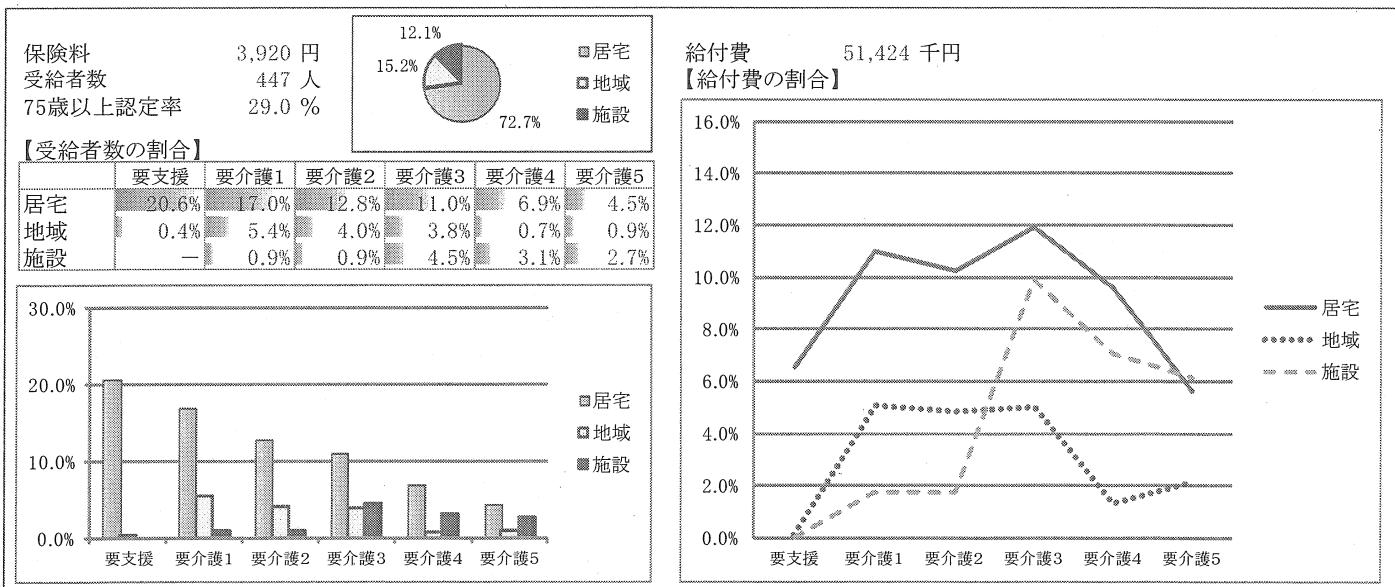


【75歳以上高齢者の認定率が30%前後（全国平均並）の保険者】

- ・認定率が全国平均に近い保険者で、重度者の施設利用が大きく保険料水準が高い例

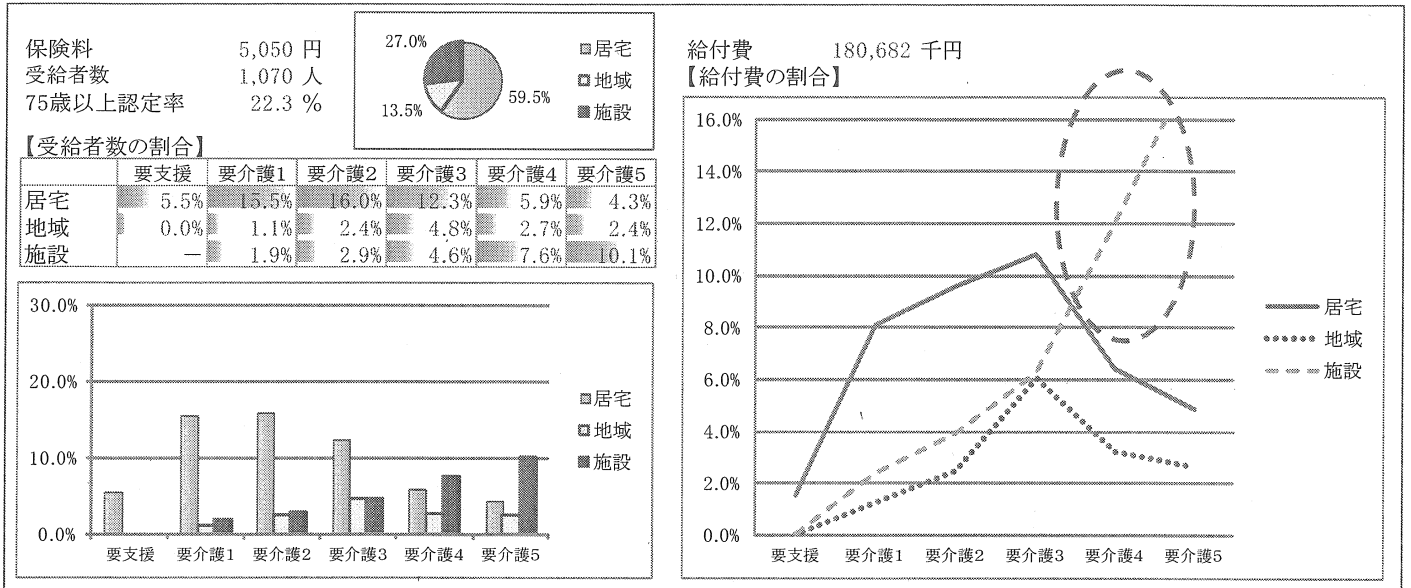


- ・認定率が全国平均に近い保険者で、重度者の居宅・施設利用が小さく保険料水準が低い例



【75歳以上高齢者の認定率が20%前後（全国平均より10ポイント低い）の保険者】

- ・認定率が低い保険者で、重度者の施設利用が大きく保険料水準が全国平均値に近い例



- ・認定率が低い保険者で、居宅サービスの利用が小さく保険料水準が低い例

