

“Pagbuo ng moldura”

Ang mga importanteng payo para sa kaligtasan at kalusugan

Paggamit ng mga de-kuryenteng aparato

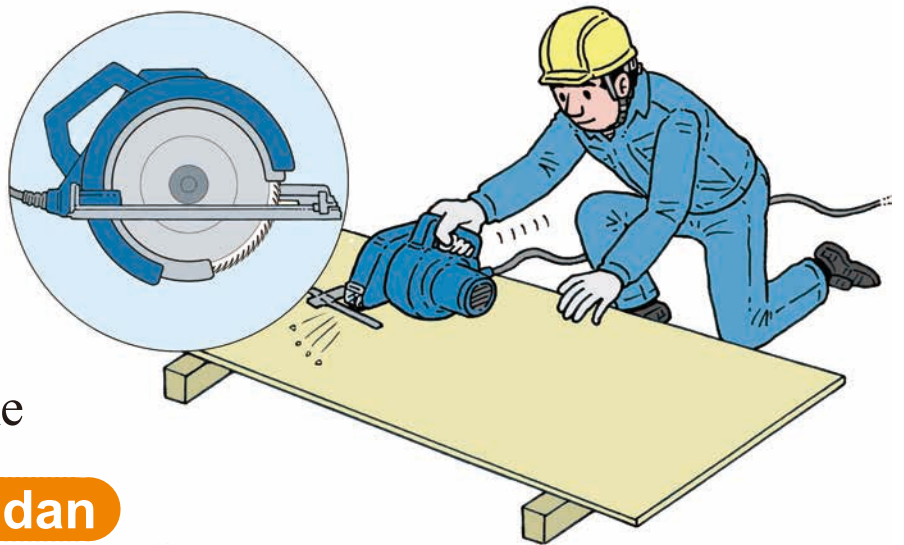
(1) Paggamit ng malilit na de-kuryenteng circular saw

■ Dumalo tayo sa pagsasanay para sa mga trabahador na gumagamit ng nabibitbit na de-kuryenteng circular saw.

* Trabahong nangangailangan ng kwalipikasyon (espesyal na pagsasanay o pagsasanay sa mga binibitbit na circular saw)

■ Isagawa ang pag-iinspeksyon sa simula bago ang magtrabaho.

1. Suriin kung may napinsalang blade at mga tuwerka at turnilyo
2. Pagkaputol o pinsala sa cable
3. Kondisyon ng pagbalik ng takip
4. Kondisyon ng brake



Mga bagay na susundan

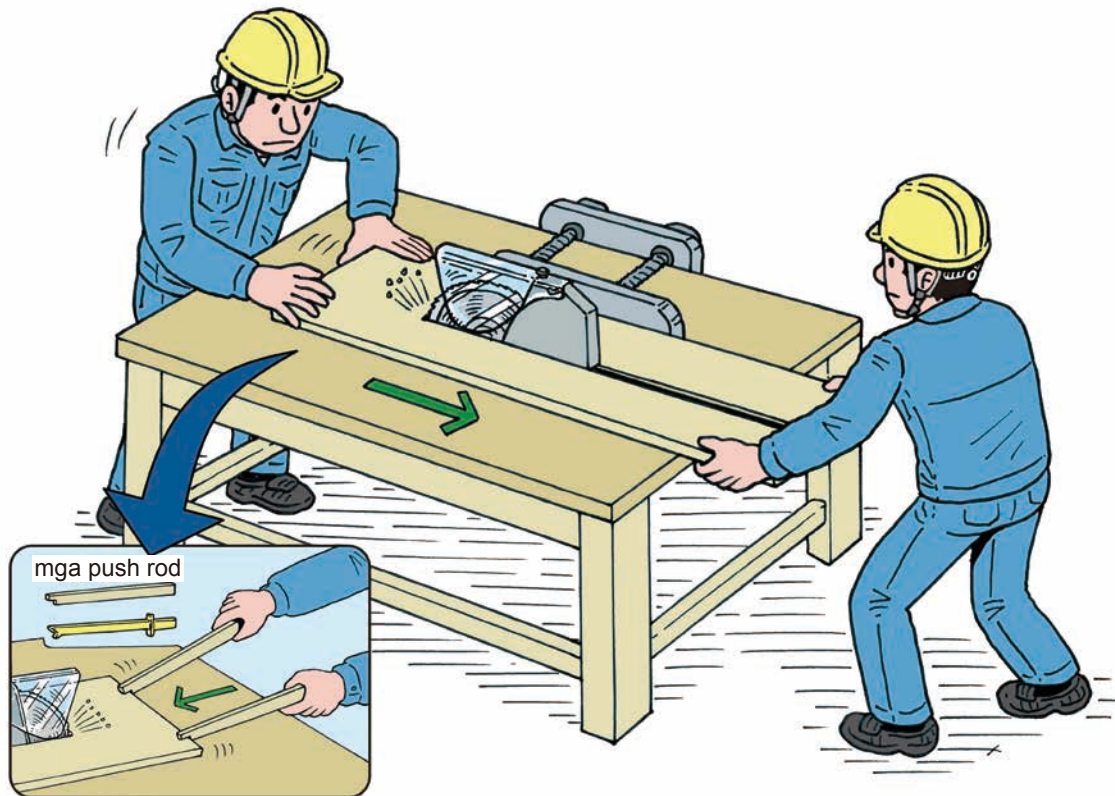
1. Magtrabaho sa matatag na tuntungan.
2. Huwag magsuot ng cotton na guwantes sa trabaho dahil maaaring sumabit ito.
3. Kung may abnormal na ingay, huminto sa pagtatrabaho.
4. Suriin ang posisyon ng cable bago simulan ang pagputol.
5. Patayin ang maliit na de-kuryenteng circular saw kapag inililipat.
6. Palitan kaagad ang blade kapag mapurol na ito.

(2) Paggamit ng mga makinang circular saw

Dumalo tayo sa pagsasanay para sa mga trabahador na gumagamit ng mga makinang circular saw.

Isagawa ang pag-iinspeksyon sa simula bago ang magtrabaho.

1. Suriin ang posisyon ng cable bago simulan ang pagputol.
2. Pagkaputol o pinsala sa cable
3. Kondisyon ng cover return
4. Kondisyon ng preno



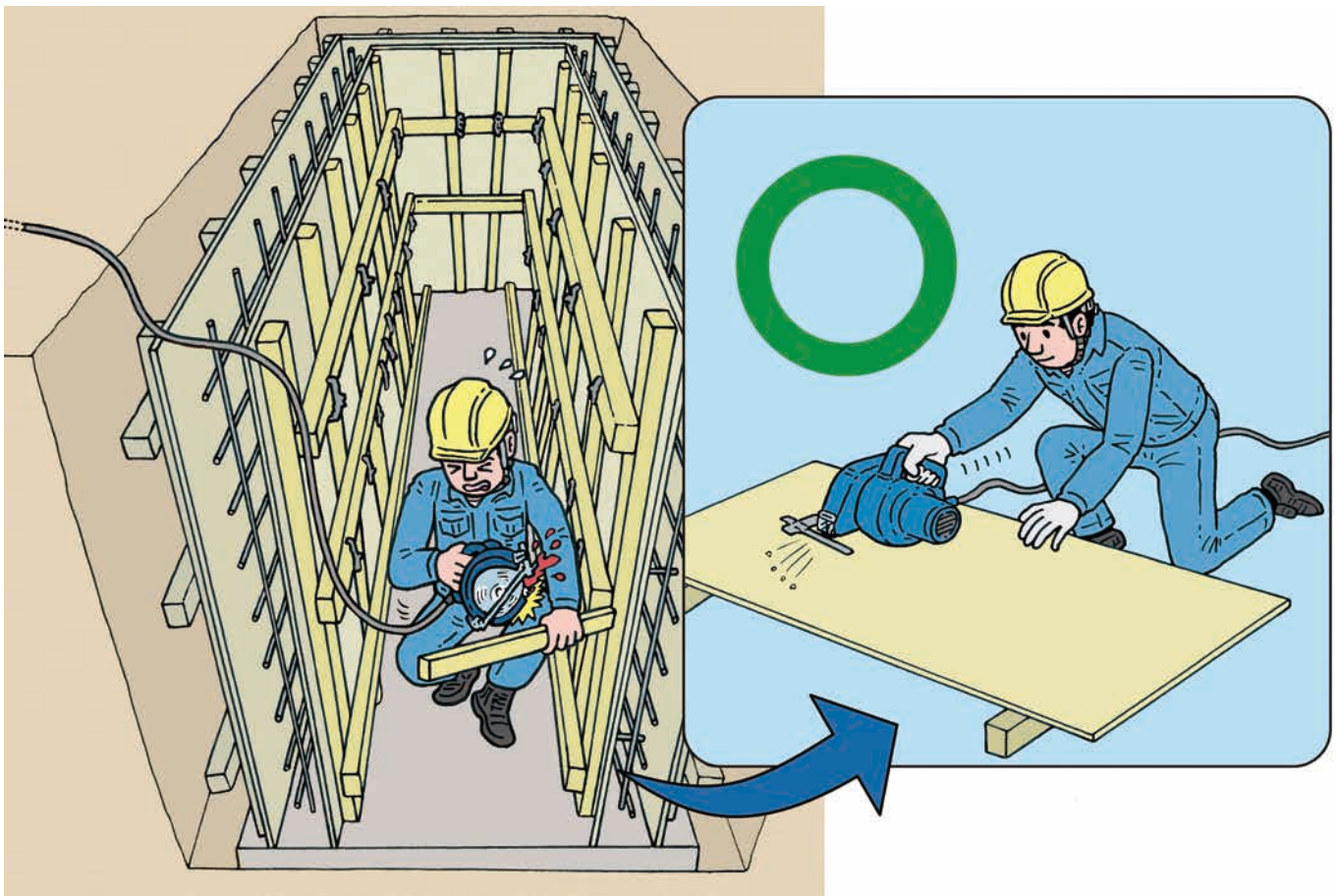
Mga bagay na susundan

1. Ilayo ang iyong mga kamay sa safety cover.
2. Dapat dalawang tao ang magtrabaho sa mahahabang bagay.
3. Palitan kaagad ang blade kapag mapurol na ito.
4. Gumamit ng mga push rod kapag pinuputol ang maninipis na bagay.

(3) Mga kaso ng aksidente sa industriya sa mga circular saw

Halimbawa

Aksidenteng naputol ng isang trabahador ang buto ng hita noong inulit niya ang trabaho sa formwork gamit ang maliit na de-kuryenteng circular saw sa masikip na lugar.



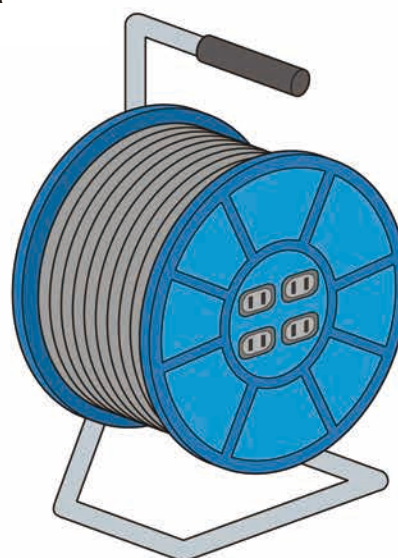
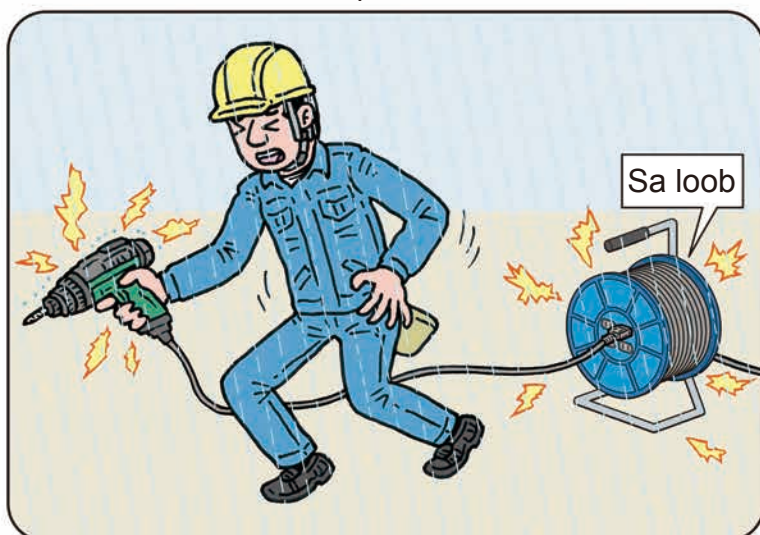
Mga bagay na susundan

1. Gumamit ng hand saw para sa pag-ulit ng trabaho sa formwork sa masikip na lugar.
2. Kapag gumagamit ng maliit na de-kuryenteng circular saw, siguraduhing inspeksyunin at panatilihin ang safety cover.
3. Magputol gamit ang de-kuryenteng circular saw sa matatag na work bench.

(4) Electric drum

Dahil nakatergoryang ginagamit sa loob at ginagamit para sa labas, piliin ang naaangkop para sa pinagtatrabahuhan. May panganib ng electric leakage kung gagamitin ang panloob na lagare sa labas kapag umuulan.

May panganib ng pagdaloy ng kuryente kapag ginagamit sa loob o labas sa maulan na panahon



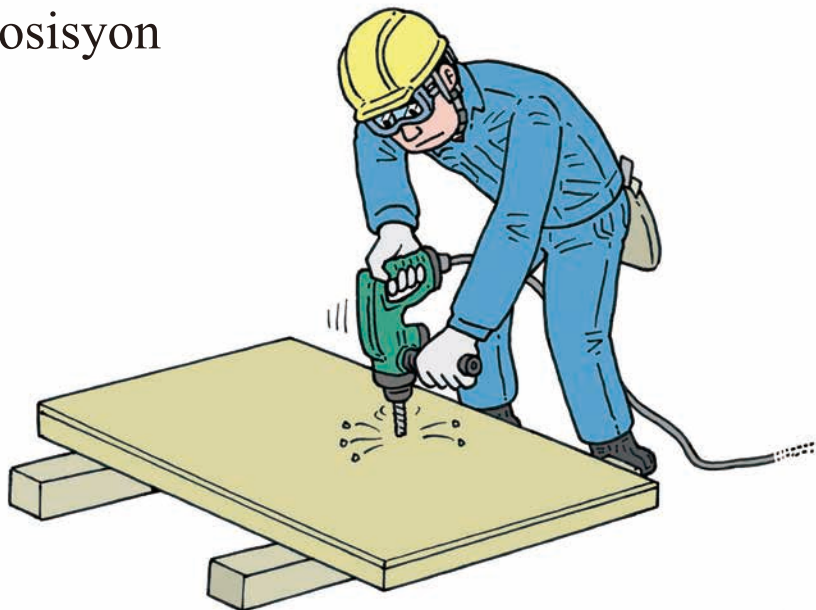
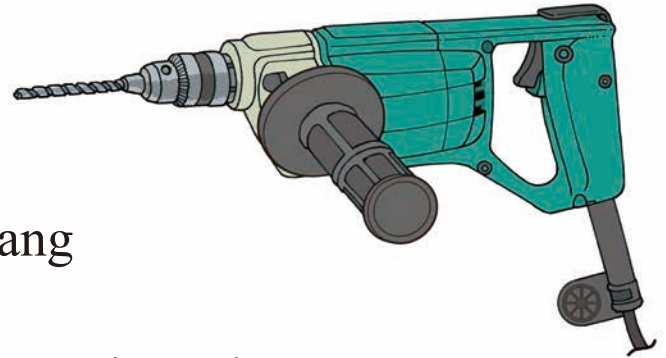
Mga bagay na susundan

- Hilahin ang buong cord at gamitin ito nang walang cord na naiwan sa drum.
 - ◆ Kung ginagamit ang drum nang may naiwan na cord sa loob, may panganib na mag-overheat dahil sa paglabas ng init at sobrang pag-init.
- Suriin ang rated current at huwag lalampasan ito.
 - ◆ Kung lumampas sa rated current, may panganib na mag-overheat at masunog.

(5) De-kuryenteng barena

Isagawa ang pag-iinspeksyon sa simula bago ang magtrabaho.

1. Suriin kung may pinsala ang drill.
2. Suriin kung may hindi normal sa switch.
3. Gamitin sa harap ng katawan, at pansinin ang iyong posisyon habang nagtatrabaho ka.
4. Suriin ang kondisyon ng kabilang panig ng butas.
5. Tiyakin na ang cable na kable ay tatlong wire at hindi napinsala ang cable na kable.
6. Suriin ang posisyon ng cable.



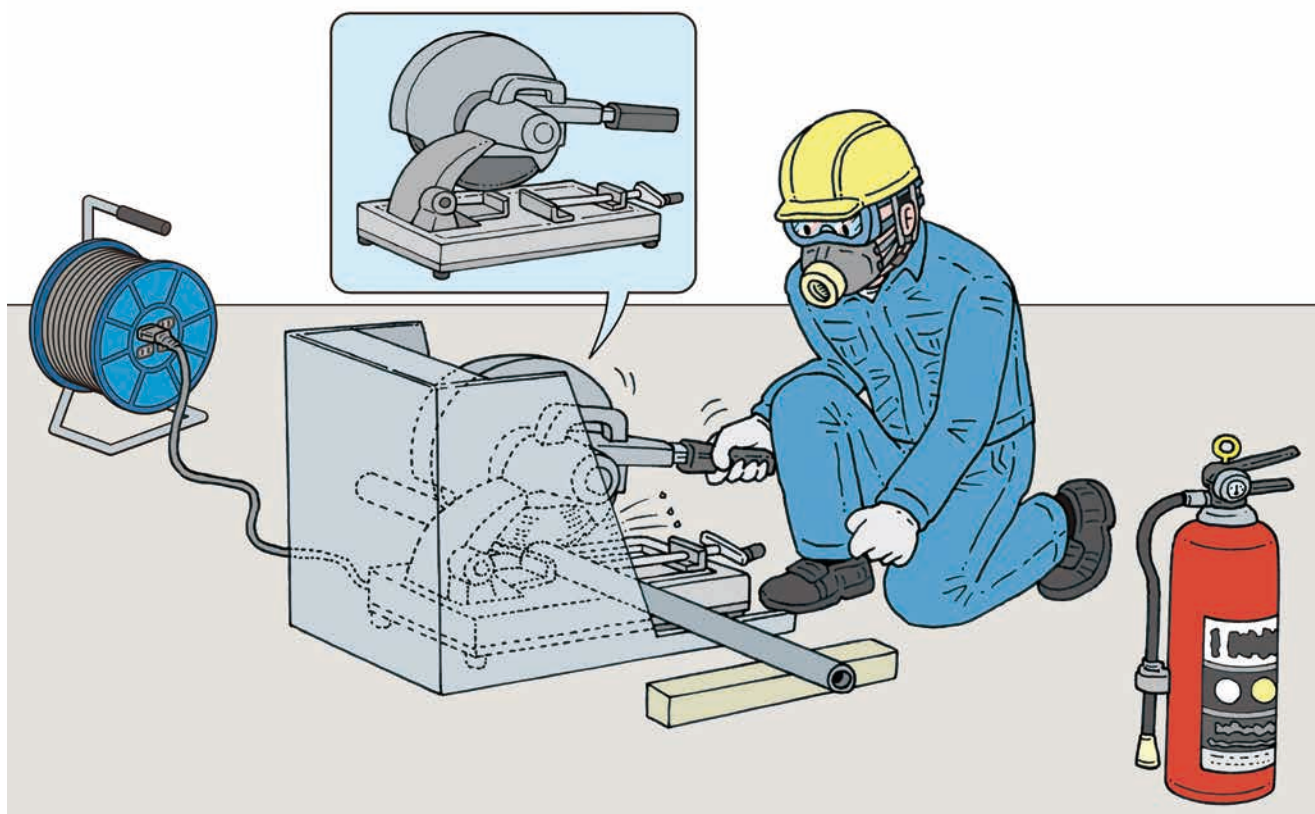
Mga bagay na susundan

1. Gumamit ng mga pamprotektang salamin sa mata.
2. Ihinto ang paggamit kapag may abnormal na tunog o abnormal na panginginig habang ginagamit.
3. Panatilihin natin ang maayos ang posisyon.
4. Tanggalin sa saksakan matapos gamitin.

(6) High-speed cutter

Kumuha ng Espesyal na Edukasyon para sa Grinding Wheel

* Kwalipikasyon sa trabaho (Espesyal na edukasyon para sa grinding wheel)



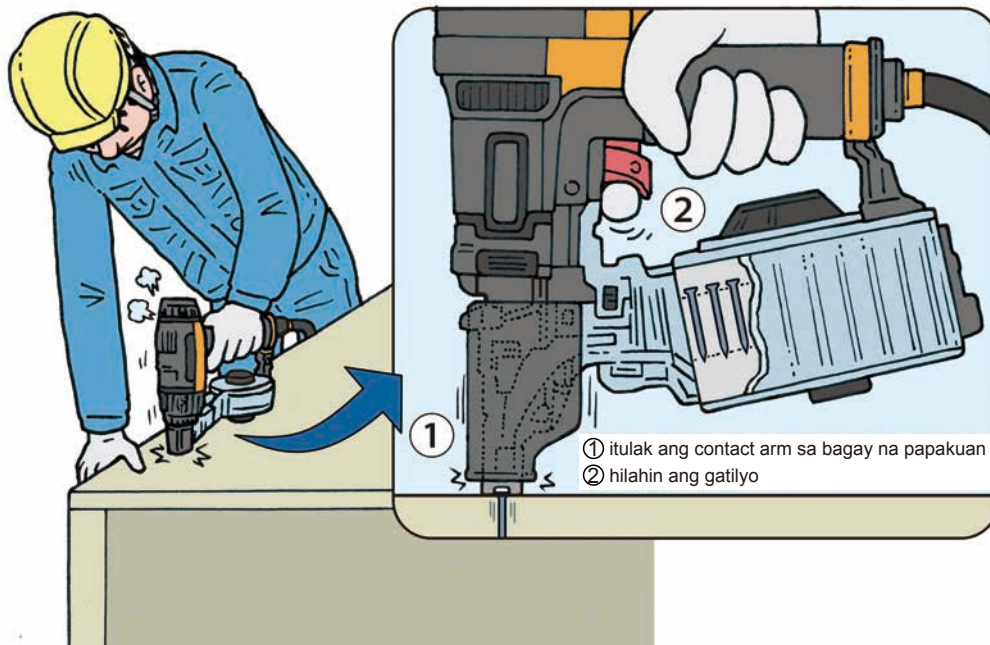
Mga bagay na susundan

1. Huwag mag-grind sa gilid ng grinding wheel.
2. Higpitan ang pinuputol at magsuot ng pamprotektang guwantes.
3. Tiyaking may fire extinguisher.
4. Gumamit ng pananggang pamproteksyon sa spark.
5. Tanging ang taong nakakumpleto ng natatanging edukasyon sa paggamit ng grinding wheel ang maaaring gumamit nito.
6. Subukang paandarin bago simulan ang pagtatrabaho o matapos palitan ang grinding wheel.

(7) Makinang pampako

Isagawa ang pag-iinspeksyon sa simula bago simulang magtrabaho.

1. Suriin kung may napinsalang bahagi at maluluwang na turnilyo.
2. Kumpirmahin na walang mga conduit tube o nabaon na mga bagay sa lugar na pagtatrabahuhan.
3. Kumpirmahin na pinaalis ang mga tao sa lugar na pagtatrabahuhan.
4. Tiyaking nakasuot ng mga pamproteksiyong salamin sa mata.



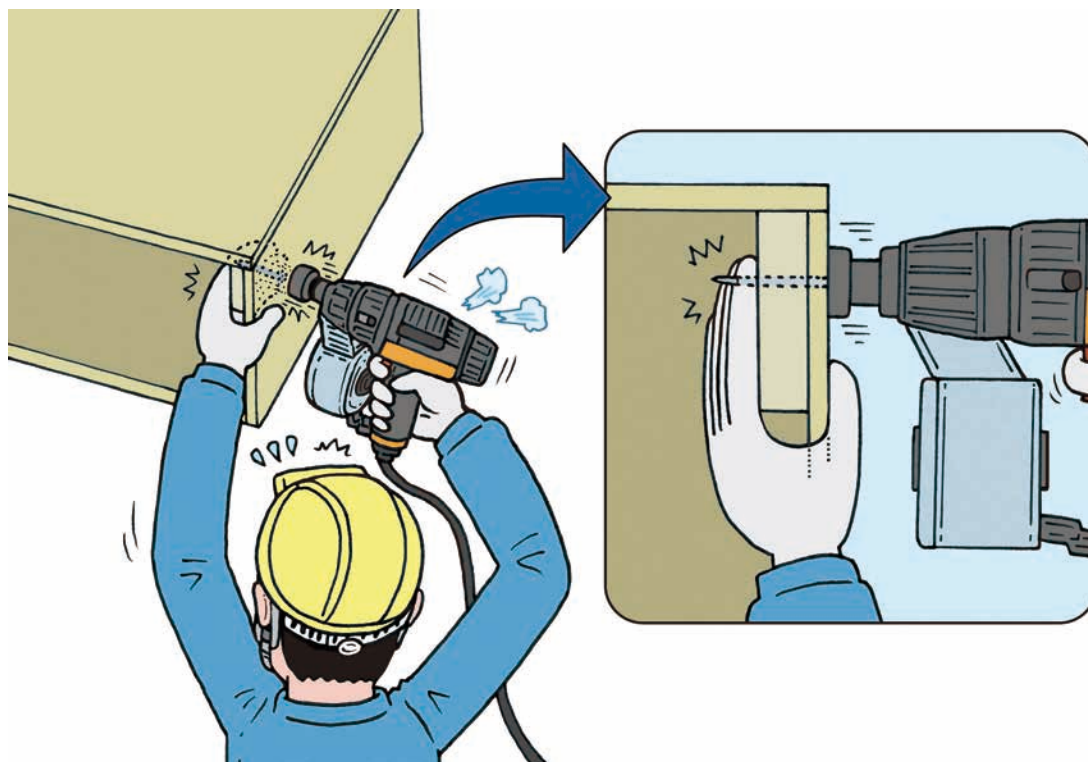
Mga bagay na susundan

1. Huwag ituturo ang outlet sa mga tao.
2. Huwag ililipat ang tacker o ang makinang pampako nang nasa gatilyo ang daliri.
3. Huwag magtatrabaho nang nakaharap sa bawat isa.
4. Tanggalin ang air hose kapag nagambala ang trabaho.
5. Kung may nararamdaman kang hindi normal, itigil ang paggamit nito.

(8) Mga kaso ng aksidente sa makinang pampako

Halimbawa

Sa panahon ng pagbuo ng paggawa porma ng pundasyon ng isang pasilidad, dahil sa nakalutang na plywood, idiniin ng trabahador ang plywood at ang batten cleat ng kanyang kaliwang kamay at tinamaan ng pako ang kanyang kanang kamay at nasugatan.



Mga bagay na susundan

1. Huwag ilalagay ang iyong kamay sa direksyon ng pako.
2. Suriin ang haba ng pako at ang kapal ng kahoy.