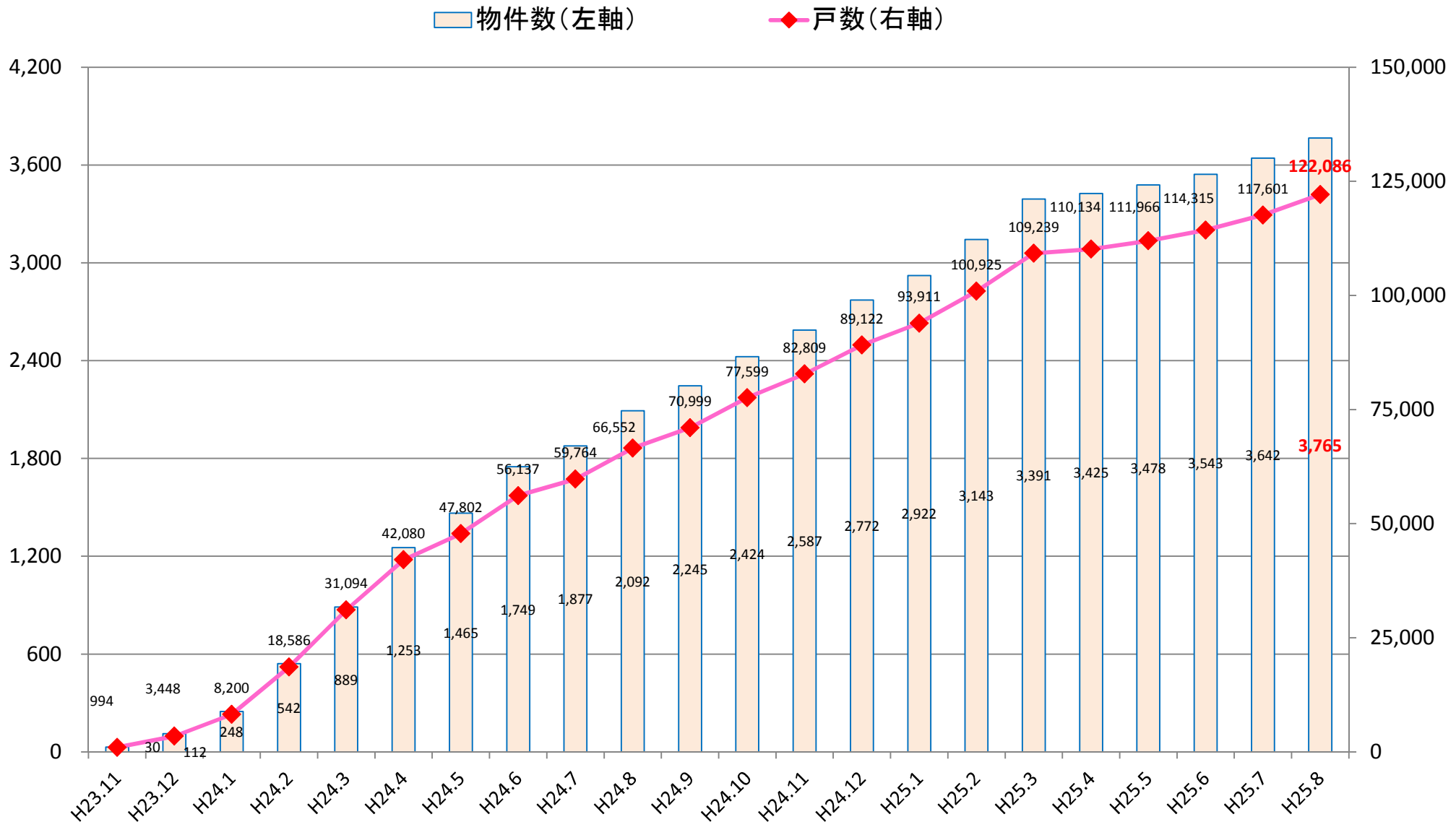


# サービス付き高齢者向け住宅の登録状況の推移

平成25年8月31日時点

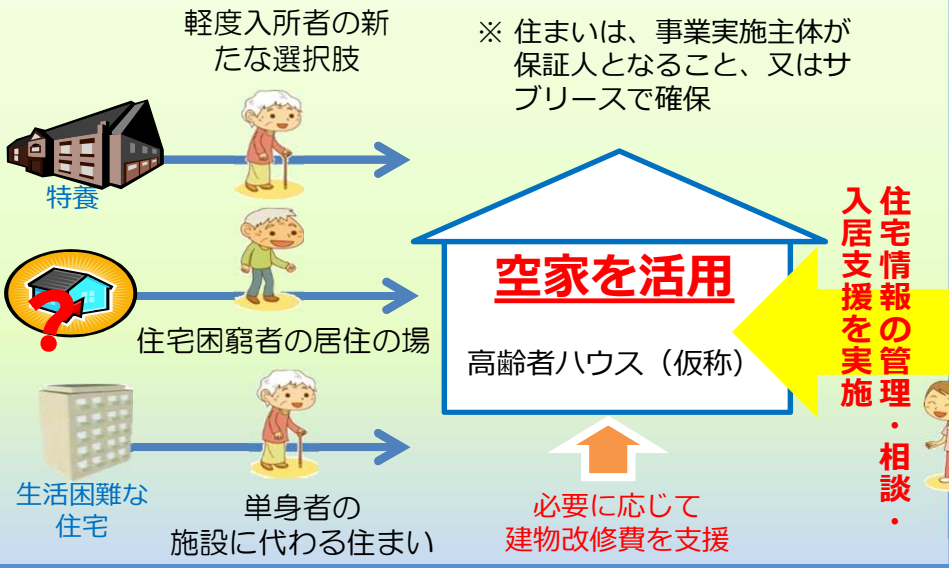


# 「低所得高齢者等住まい・生活支援事業」の概要

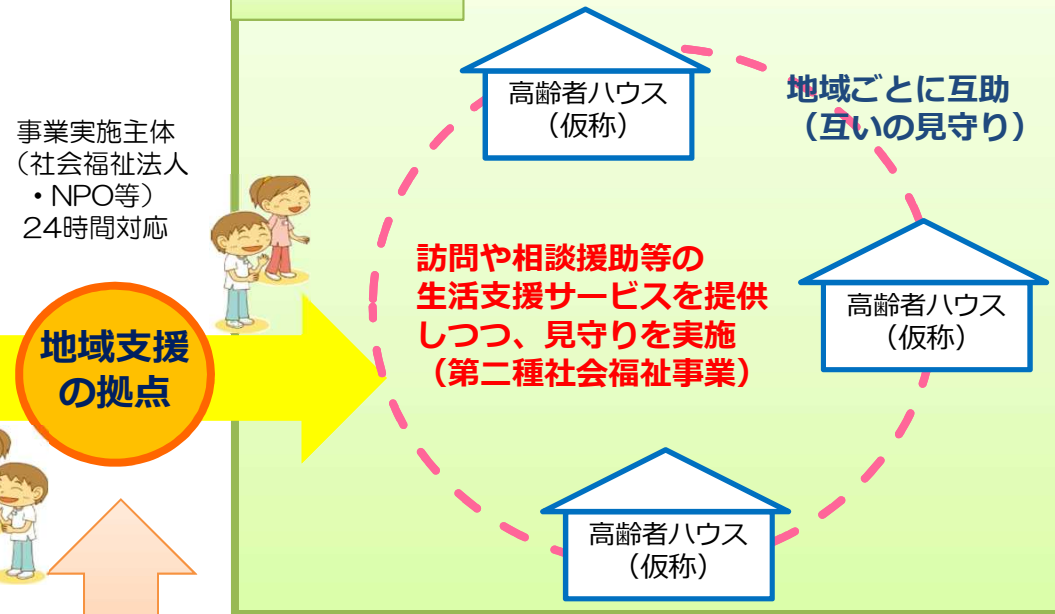
平成26年度  
概算要求

- 自立した生活を送ることが困難な低所得・低資産高齢者を対象に、社会福祉法人やNPO等が、
  - ①既存の空家等を活用した低廉な家賃の住まいの確保を支援するとともに、
  - ②日常的な相談等(生活支援)や見守りにより、高齢者が住み慣れた地域において継続的に安心して暮らせるような体制を整備することについて、国としても支援する。
- また、③これらの事業を実施するための基金の造成に係る立ち上げ支援も併せて行う。

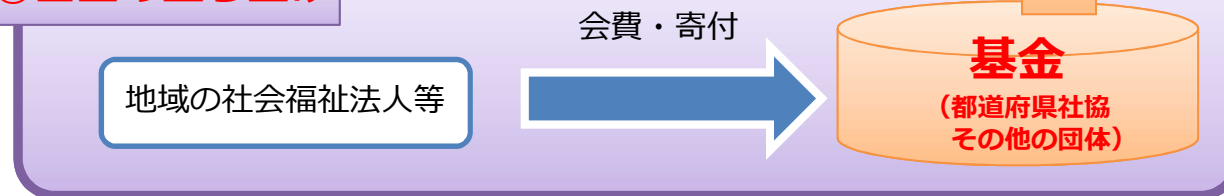
## ① 住まいの確保



## ② 生活支援



## ③ 基金の立ち上げ

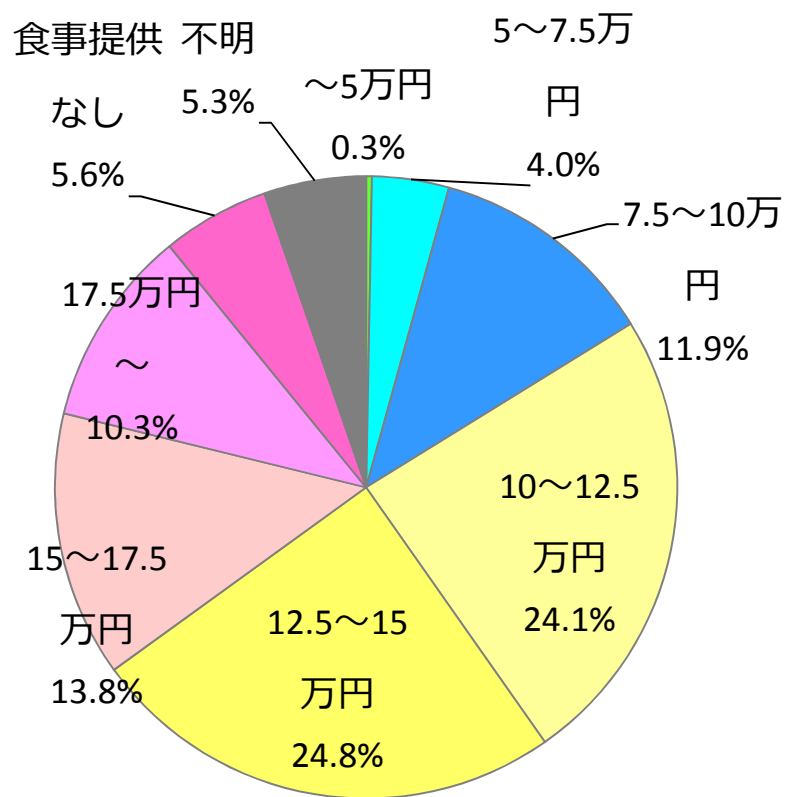


必要に応じて外部サービスを提供

# サービス付き高齢者向け住宅の現状

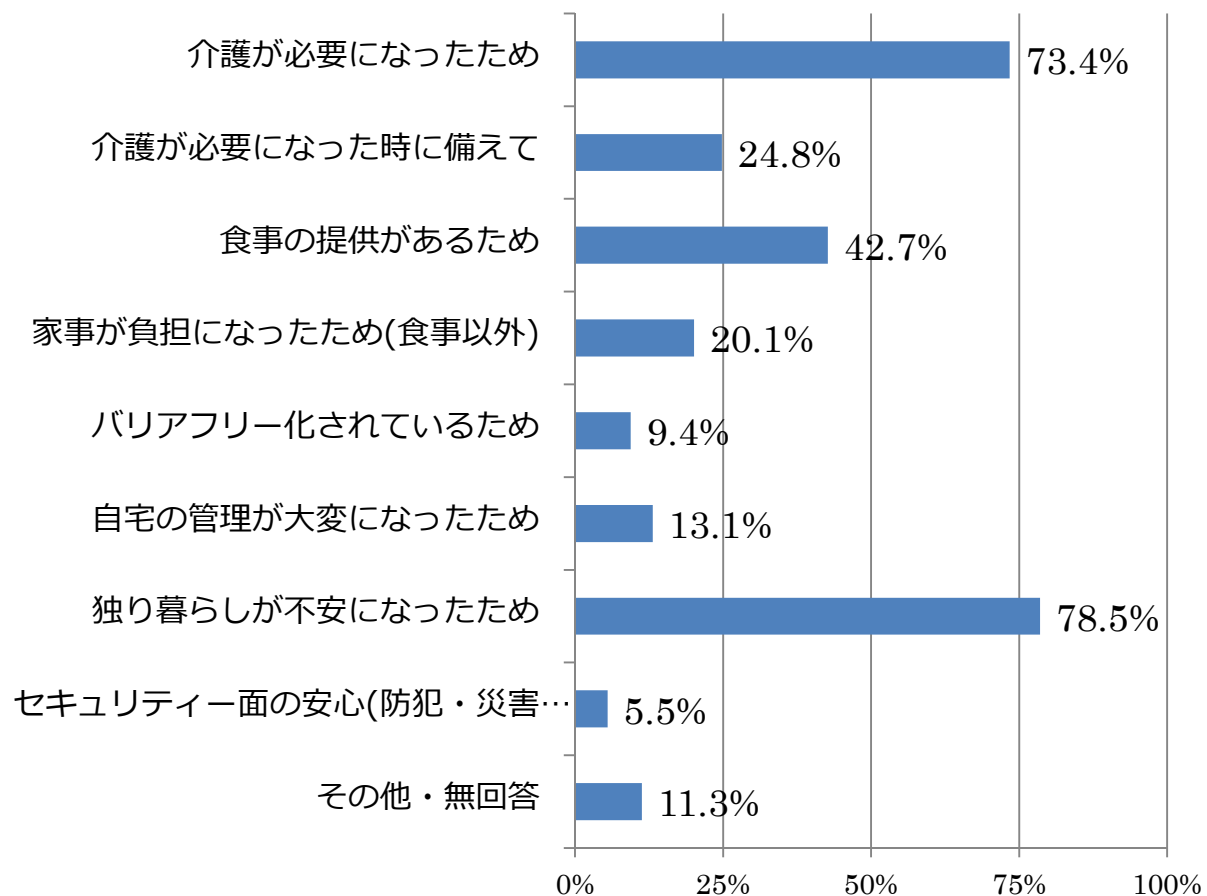
- 家賃・サービス費（状況把握・生活相談）・食費などの総額は、広い価格帯に分散している。
- 入居動機は、「介護が必要になった」「独り暮らしが不安になった」など、実際の必要に迫られたケースが多く、早期の住み替えというニーズ（介護が必要になったときへの備え）は少ない。

支払額（最低金額）



※n=2,065

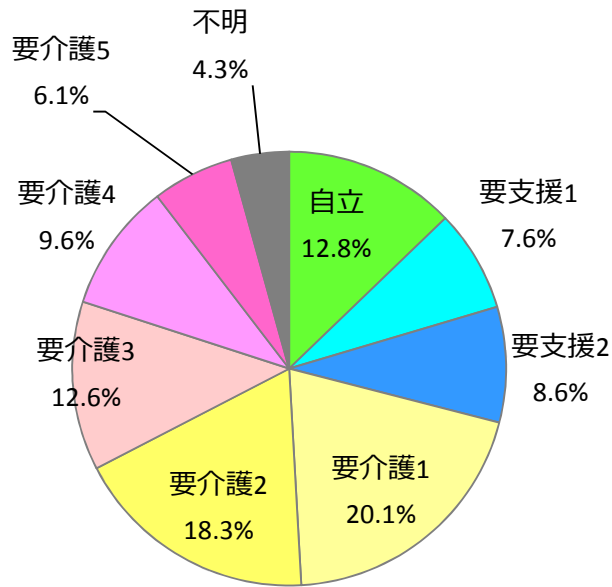
入居動機



# サービス付き高齢者向け住宅の入居者(平成24年8月)

- 認知症高齢者の日常生活自立度については、『**自立**』『**I**』で約4割を占めている。ただし、アンケート上、入居者の日常生活自立度を把握していない事業者等が約4割ある。
- 入居者の年齢については、**80代が最も多く、平均年齢は82.6歳**である。
- 従前居住場所は、「**自宅・親族の家**」が57.2%。そのうち、「**独居**」からの入居は69.7%、「**持ち家**」からが69.5%

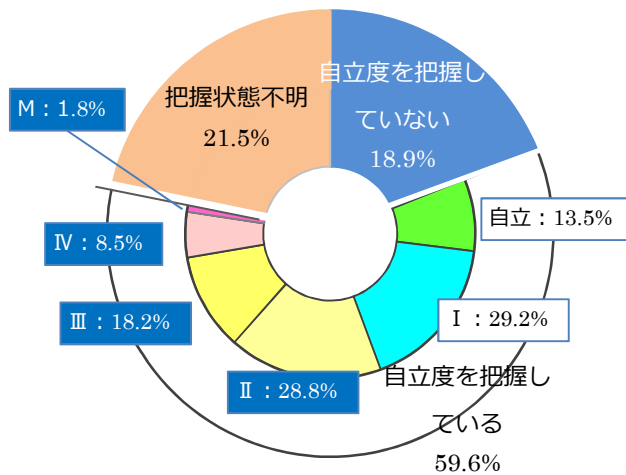
【要介護度等】(平均要介護度:1.8)



※入居者数(n=16,467)

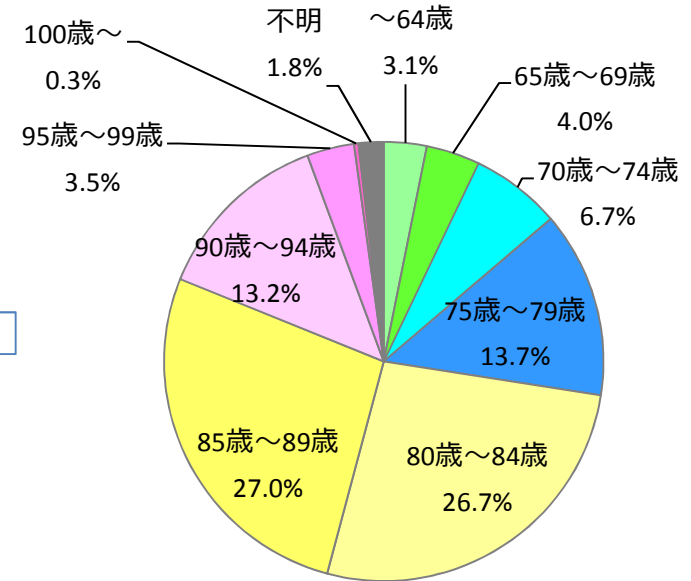
【日常生活自立度】

※ 囲み枠内の割合は、「自立度を把握している入居者数 (n=8,918) を100として算出したもの



※入居者数(n=14,964)

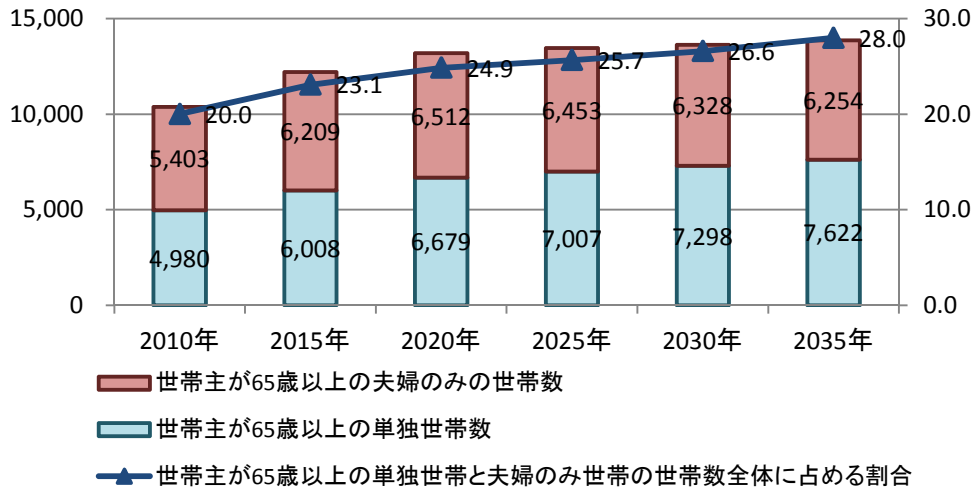
【年齢】(平均年齢:82.6歳)



※入居者数(n=16,010)

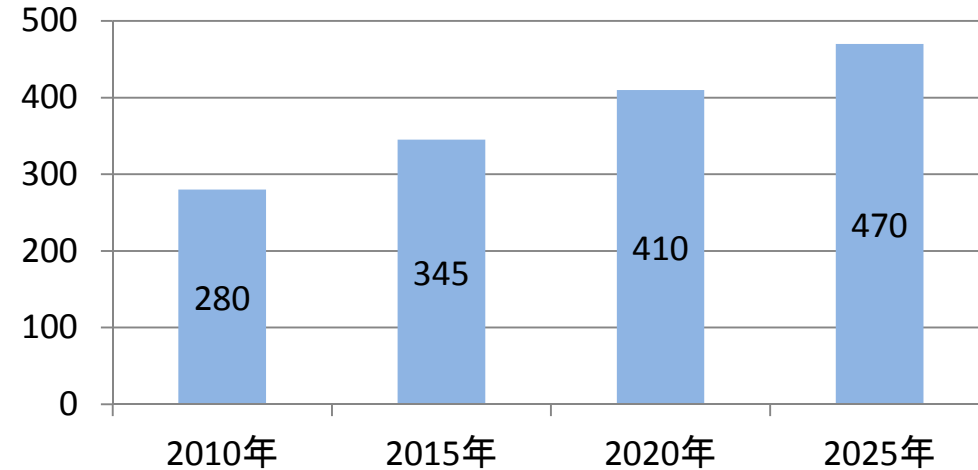
# 生活支援のニーズ

## 高齢者世帯の年次推移



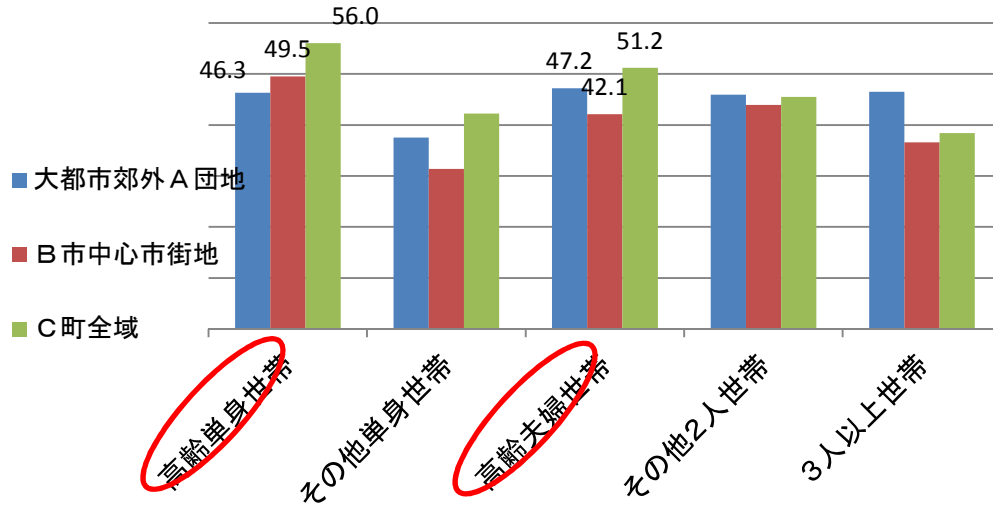
国立社会保障・人口問題研究所、  
2013(平成25)年1月推計の「日本の世帯数の将来推計(全国推計)」

## 認知症高齢者数の将来推計 (単位:万人)



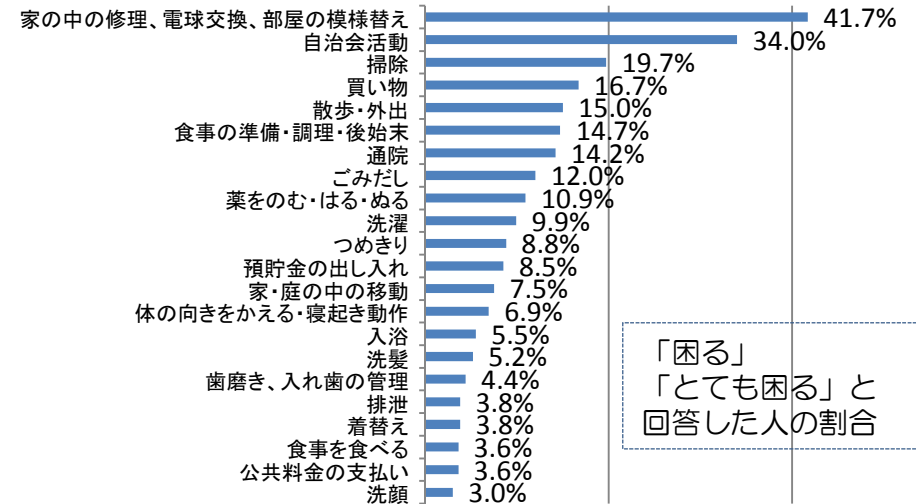
「認知症高齢者の日常生活自立度」Ⅱ以上の高齢者数について,厚生労働省

## 買い物で不便や苦労がある世帯の割合



平成23年、農林水産政策研究所、食料品アクセス問題の現状と対応方向

## 1人暮らし高齢者世帯が生活行動の中で困っていること (愛知県居住で75歳以上の1人暮らし高齢者 n=379)



「困る」  
「とても困る」と  
回答した人の割合

平成23年度老健事業、1人暮らし高齢者・高齢者世帯の生活課題とその支援方策に関する調査(みずほ総研)