

雇児発第0214002号
平成17年2月14日
(改正経過)
雇児発第0123002号
平成19年1月23日
雇児発第0331034号
平成21年3月31日

各 { 都道府県知事
指定都市市長
殿

厚生労働省雇用均等・児童家庭局長

市町村児童家庭相談援助指針について

従来、児童福祉法（昭和22年法律第164号）においては、あらゆる児童家庭相談について児童相談所が対応することとされてきたが、近年、児童虐待相談件数の急増等により、緊急かつより高度な専門的対応が求められる一方で、育児不安等を背景に、身近な子育て相談ニーズも増大している。

こうした幅広い相談全てを児童相談所のみが受け止めることは必ずしも効率的ではなく、市町村をはじめ多様な機関によるきめ細やかな対応が求められている。

このような背景を踏まえ、「児童福祉法の一部を改正する法律」（平成15年法律第121号）により、平成17年4月から市町村が子育て支援事業を実施することとされたとともに、第159回国会に提出していた児童家庭相談に関する体制の充実等を図る法案である「児童福祉法の一部を改正する法律案」が平成16年11月26日に成立し、同年12月3日に公布され、同日から順次施行されることとなったところである。

この法律により、児童家庭相談に応じることが市町村の業務として法律上明確化され、住民に身近な市町村において、子どもに関する各般の問題につき、家庭その他からの相談に応じ、子どもが有する問題又は子どもの真のニーズ、子どもの置かれた環境の状況等を的確に捉え、個々の子どもや家庭に最も効果的な援助を行い、もって子どもの福祉を図るとともに、その権利を擁護することとなった。

すべての子どもが心身ともに健やかに育ち、その持てる力を最大限に発揮することができるようにするためには、各市町村において相談援助活動が適切に実施されることが必要不可欠である。

このため、今般「市町村児童家庭相談援助指針」を別添1のとおり作成したの

で、この指針を踏まえつつ、地域の実情に応じて適正に児童家庭相談援助活動が実施されるよう、管内の市区町村並びに関係機関及び関係団体等に周知を図られたい。

また、児童家庭相談援助に携わる職員は、援助に必要な態度、知識、技術を獲得し、子どもの福祉を図るとともに、その権利を擁護することが求められている。

このため、子どもの権利に関する基本的な法令である「児童の権利に関する条約」を別添2のとおり参考に添付するので、改めてその内容をご了知いただくとともに、管内の市区町村並びに関係機関及び関係団体等に周知を図られたい。

なお、この通知は、地方自治法（昭和22年法律第67号）第245条の4第1項の規定に基づく技術的な助言である。

別添2 略

(別添1)

市町村児童家庭相談援助指針

(目次)

第1章	市町村における児童家庭相談援助の基本	
第1節	児童家庭相談援助とは	P 5
第2節	市町村における児童家庭相談援助の基本（市町村と都道府県の役割分担）	
1.	改正の基本的考え方	P 5
2.	都道府県と市町村の役割分担・連携の基本的考え方	P 7
第3節	市町村における児童家庭相談援助に求められる基本的態度	
1.	子どもの最善の利益の尊重・子どもの安全の確保の徹底	P 9
2.	児童家庭相談に対する姿勢	P 9
3.	家庭全体の問題としての把握	P 10
4.	初期対応や早期対応の重要性	P 10
5.	児童家庭相談援助の体制	P 11
第4節	児童家庭相談援助の流れ	P 13
第2章	児童家庭相談援助の展開における市町村の具体的な役割	
第1節	予防・早期発見に視点をおいた市町村活動の推進	P 15
第2節	相談・通告への対応	
1.	相談・通告の受付	P 16
2.	年齢要件	P 17
3.	管轄	P 17
4.	相談・通告時における対応	P 19
5.	相談・通告後の対応	P 23
6.	児童記録票の作成	P 23
7.	受理会議（緊急受理会議）	P 24
第3節	調査	
1.	調査の意義	P 25
2.	子どもの安全の確認	P 25
3.	調査担当者	P 26
4.	調査の開始	P 26
5.	調査事項	P 26

6. 調査の方法	P 2 6
7. 調査における留意事項	P 2 7
8. 調査内容及び調査所見の記録	P 2 7
第4節 援助方針の決定、援助の実施、再評価	
1. 援助方針	P 2 7
2. ケース検討会議	P 2 7
第5節 援助活動	
1. 相談援助活動の内容	P 2 8
第6節 施設退所後の相談・支援（アフターケア）	
1. アフターケアの概要	P 3 0
2. 市町村が行うアフターケア	P 3 1
3. 児童相談所が行うアフターケアへの協力	P 3 1
4. 施設が行うアフターケアへの協力	P 3 1
第3章 相談種別ごとの対応における留意事項	
第1節 虐待相談	P 3 1
第2節 棄児、迷子に関する相談	P 3 2
第3節 養護相談（虐待相談を除く。）	P 3 2
第4節 障害相談	P 3 3
第5節 非行相談	
1. 不良行為相談	P 3 3
2. ぐ犯相談	P 3 4
3. 触法相談の場合	P 3 4
第6節 育成相談	
1. 育児・しつけ相談（子育て相談）	P 3 5
2. 不登校	P 3 5
3. ひきこもり	P 3 5
第7節 保健相談	P 3 6
第4章 関係機関との連携	
第1節 関係機関との連携の重要性	P 3 6
第2節 都道府県（児童相談所）との関係	
1. 児童相談所の概要	P 3 8

2. 市町村と都道府県（児童相談所）の役割分担・連携	P 3 9
第3節 福祉事務所（家庭児童相談室）との関係	
1. 福祉事務所の概要	P 4 1
2. 家庭児童相談室の概要	P 4 1
3. 主な連携事項及び留意点	P 4 1
第4節 学校、教育委員会等との関係	
1. 学校（幼稚園、小・中・高等学校等）との関係	P 4 2
2. 教育委員会等との関係	P 4 3
第5節 保育所との関係	P 4 3
第6節 保健所・市町村保健センターとの関係	
1. 保健所の概要	P 4 4
2. 市町村保健センターの概要	P 4 5
3. 保健所、市町村保健センター等との連携	P 4 6
第7節 （主任）児童委員との関係	
1. 児童委員の概要	P 4 6
2. 主任児童委員の概要	P 4 7
3. 主な連携事項	P 4 7
第8節 児童家庭支援センターとの関係	
1. 児童家庭支援センターの概要	P 4 7
2. 児童家庭支援センターの業務	P 4 7
3. 主な連携事項	P 4 7
第9節 知的障害者更生相談所及び身体障害者更生相談所並びに発達障害者支援センターとの関係	
1. 知的障害者更生相談所との関係	P 4 8
2. 身体障害者更生相談所との関係	P 4 8
3. 発達障害者支援センターとの関係	P 4 9
第10節 児童福祉施設との関係	
1. 助産、母子保護、保育の実施	P 4 9
2. 子育て支援事業の実施	P 5 0
3. 児童福祉施設における相談援助業務	P 5 0
4. 児童福祉施設に関する状況の把握	P 5 0
5. 入所児童等に関する状況の把握	P 5 0
第11節 里親との関係	
1. 里親の概要	P 5 0
2. 主な連携事項	P 5 1

第12節	自立援助ホームとの関係	P 5 1
第13節	警察との関係	P 5 1
第14節	医療機関との関係	P 5 2
第15節	婦人相談所との関係	P 5 3
第16節	配偶者暴力相談支援センターとの関係	
1.	配偶者暴力相談支援センターの位置付け	P 5 3
2.	配偶者からの暴力の被害者の児童の保護における連携	P 5 4
第17節	法務局、人権擁護委員との関係	P 5 4
第18節	民間団体との関係	P 5 5
第19節	公共職業安定所との関係	P 5 5
第20節	社会福祉協議会との関係	P 5 5
第5章	統計	P 5 6

第1章 市町村における児童家庭相談援助の基本

第1節 児童家庭相談援助とは

児童福祉法の一部を改正する法律（平成16年法律第153号。以下「平成16年児福法改正法」という。）により、平成17年4月から、児童家庭相談に応じることが市町村の業務として明確に規定され、市町村は、子どもに関する各般の問題につき、家庭その他からの相談に応じ、子どもが有する問題又は子どもの真のニーズ、子どもの置かれた環境の状況等を的確に捉え、個々の子どもや家庭に最も効果的な援助を行い、もって子どもの福祉を図るとともに、その権利を擁護すること（以下「相談援助活動」という。）となった。

相談援助活動は、すべての子どもが心身ともに健やかに生まれ育ち、その持てる力を最大限に発揮することができるよう、児童福祉の理念及び児童育成の責任の原理に基づき行われる必要があり、常に子どもの最善の利益を考慮し、援助活動を展開していくことが必要である。

相談援助活動の実施に当たっては、市町村、都道府県（児童相談所など）、その他の関係機関が連携を図りつつ、それぞれの役割を適切に果たすことが必要であり、これら機関の緊密な連携なくしては、十分な活動は期待しえないことに十分留意する必要がある。

また、児童家庭相談については、子どもに対する支援だけでは問題の根本的な解決にならず、保護者に対する助言、指導等が必要な場合が多いので、保護者も含めた支援により子どもの福祉を図るという観点が必要である。

第2節 市町村における児童家庭相談援助の基本（市町村と都道府県の役割分担）

1. 改正の基本的考え方

- (1) 従来、児童福祉法（昭和22年法律第164号。以下「児福法」という。）においては、あらゆる児童家庭相談について児童相談所が対応することとされてきたが、近年、児童虐待相談対応件数の急増等により、緊急かつより高度な専門的対応が求められる一方で、育児不安等を背景に、身近な子育て相談ニーズも増大しており、こうした幅広い相談全てを児童相談所のみが受け止めることは必ずしも効率的ではなく、市町村をはじめ多様な機関によるきめ細やかな対応が求められている。
- (2) こうした状況を踏まえ、「児童福祉法の一部を改正する法律」（平成15年法律第121号。以下「平成15年児福法改正法」という。）により市町村が子育て支援事業を実施することとされたとともに、平成16年児福法改正法に

より、平成17年4月から、

- ① 児童家庭相談に応じることを市町村の業務として法律上明確にし、住民に身近な市町村において、虐待の未然防止・早期発見を中心に積極的な取組みを求めつつ、
- ② 都道府県（児童相談所）の役割を、専門的な知識及び技術を必要とするケースへの対応や市町村の後方支援に重点化し、
- ③ さらに保護者に対する指導に家庭裁判所が関与する仕組みを導入するなど司法関与の強化を行う

等の措置を講じ、児童家庭相談に関わる主体を増加させるとともに、その役割を明確化することにより、全体として地域における児童家庭相談体制の充実を図ることとされた。

- (3) まず、市町村が行う業務については、次のように規定されている（児福法第10条第1項各号）。

第十条 市町村は、この法律の施行に関し、次に掲げる業務を行わなければならない。

- 一 児童及び妊産婦の福祉に関し、必要な実情の把握に努めること。
- 二 児童及び妊産婦の福祉に関し、必要な情報の提供を行うこと。
- 三 児童及び妊産婦の福祉に関し、家庭その他からの相談に応じ、必要な調査及び指導を行うこと並びにこれらに付随する業務を行うこと。

また、市町村は要保護児童の通告先としても追加されている（児福法第25条）。

- (4) 他方、都道府県が行う業務については、次のように規定されている（児福法第11条第1項各号）。

第十一条 都道府県は、この法律の施行に関し、次に掲げる業務を行わなければならない。

- 一 前条第一項各号に掲げる市町村の業務の実施に関し、市町村相互間の連絡調整、市町村に対する情報の提供、市町村職員の研修その他必要な援助を行うこと及びこれらに付随する業務を行うこと。
- 二 児童及び妊産婦の福祉に関し、主として次に掲げる業務を行うこと。

- イ 各市町村の区域を超えた広域的な見地から、実情の把握に努めること。
- ロ 児童に関する家庭その他からの相談のうち、専門的な知識及び技術を必要とするものに応ずること。
- ハ 児童及びその家庭につき、必要な調査並びに医学的、心理学的、教育学的、社会学的及び精神保健上の判定を行うこと。
- ニ 児童及びその保護者につき、ハの調査又は判定に基づいて必要な指導を行うこと。
- ホ 児童の一時保護を行うこと。
- ヘ 里親につき、その相談に応じ、必要な情報の提供、助言、研修その他の援助を行うこと。

児童相談所は、児童の福祉に関し、上記の都道府県の業務のうち、主として第一号に掲げる業務（市町村職員の研修を除く。）及び第二号ロからホまでに掲げる業務を行うものとされている（児福法第12条第2項）。

2. 都道府県と市町村の役割分担・連携の基本的考え方

- (1) こうした都道府県と市町村の役割分担・連携については、まず市町村は、
- ① 第10条第1項第3号に掲げる業務（児童家庭相談に応じる等の業務）のうち専門的な知識及び技術を必要とするものについては、児童相談所の技術的援助及び助言を求めなければならない（児福法第10条第2項）、
 - ② この児童家庭相談に応じる等の業務を行うに当たって、医学的、心理学的、教育学的、社会学的及び精神保健上の判定を必要とする場合には、児童相談所の判定を求めなければならない（児福法第10条第3項）
- こととされている。

他方、都道府県知事は、市町村の第10条第1項各号に掲げる業務の適切な実施を確保するため必要があると認めるときは、市町村に対し、必要な助言を行うことができることとされている（児福法第11条第2項）。

- (2) このように、児福法においては、都道府県と市町村の間で適切な役割分担・連携を図りつつ、特に市町村に対しては、現在、市町村において実施されている母子保健サービスや一般の子育て支援サービス等をはじめ、虐待の未然防止や早期発見を中心に積極的な取組を行うことを期待するものである。

具体的には、市町村については、

- ① 住民等からの通告や相談又は乳児家庭全戸訪問事業（こんにちは赤ちゃん事業）や新生児訪問指導により把握した一般の子育て支援サービス等の

身近な各種の資源を活用することで対応可能と判断される比較的軽微なケースについては、市町村を中心に対応する

- ② ケースの緊急度や困難度等を判断するための情報収集を行い、立入調査や一時保護、専門的な判定、あるいは児童福祉施設への入所等の行政権限の発動を伴うような対応が必要と判断される困難なケースについては児童相談所に直ちに連絡する
- ③ 施設を退所した子どもが安定した生活を継続できるよう、相談や定期的な訪問等を行い子どもを支え見守るとともに、家族が抱えている問題の軽減化を図る

など、自ら対応可能と考えられる比較的軽微なケースへの対応や、重篤なケースに関する窓口、自ら対応してきたケースについて、行政権限の発動を伴うような対応が必要となった場合の児童相談所への連絡等の進行管理を担うことが求められる。

(3) 他方、都道府県（児童相談所）については、こうした市町村相互間の連絡調整や情報提供、市町村職員に対する研修の実施等の必要な援助を行うほか、

- ①個別のケースに関する初期対応や支援の進捗状況の管理、行政権限の発動の必要性の判断も含め、児童家庭相談への市町村の対応について技術的援助や助言を行うとともに、
- ②一般の国民等から直接通告や相談を受け、あるいは市町村では対応が困難なケースの送致を受け、立入調査や一時保護、児童福祉施設への入所等の都道府県にのみ行使が可能な手段も活用しつつ、子どもやその保護者に対する専門的な支援を行う
- ③施設を退所した子どもが安定した生活を継続できるよう、子どもやその保護者に対し、児童福祉司指導などの専門的な支援を行う

ことが求められる。

(4) 都道府県（児童相談所）と市町村の役割分担・連携の基本的考え方は以上のおりであるが、児童家庭相談に関して「軽微」あるいは「専門的」と判断する具体的な基準については、市町村や都道府県の児童家庭相談体制にもよることから、当面、上記の考え方を踏まえつつ、自ら対応することが困難であると市町村が判断したケースについては、都道府県（児童相談所）が中心となって対応することを基本に、都道府県（児童相談所）と市町村の役割分担・連携の具体的なあり方について十分調整を図り、児童家庭相談への対応に万全を期すことが必要である。なお、以上を踏まえ、市町村と児童相談所における相談援助活動の系統図を示すとおおむね別添1のおりである。

第3節 市町村における児童家庭相談援助に求められる基本的態度

1. 子どもの最善の利益の尊重・子どもの安全の確保の徹底

市町村における相談援助活動は、すべての子どもが心身ともに健やかに生まれ育ち、その持てる力を最大限に発揮することができるよう子ども及びその家庭を援助することを目的とし、常に子どもの安全の確保を念頭に置くことはもちろんのこと、子どもの最善の利益を考慮して行われることが必要である。

特に、虐待相談などでは、子どもの意向と保護者の意向とが一致しない場合も少なくないが、このような場合には、常に子どもの最善の利益を考慮し、保護者の意向にとらわれ過ぎることなく、子どもにとってどのような援助を行うことが最も望ましいかを判断基準とすべきである。

2. 児童家庭相談に対する姿勢

(1) 受容的対応

相談における基本的原理の1つが受容的対応である。相談においては、相談する人の基本的な人権を尊重し、相談する人の心理に対して、包み込むような肯定的・共感的態度である受容的対応が、極めて重要であり、相談者と援助者との信頼関係を築く上で必要不可欠なものである。

(2) 個別対応

児童家庭相談に当たっては、それぞれの相談をさまざまな要素が複雑に絡みあった個別のものとして理解し、当事者の生活状況、問題解決能力等を十分理解し、その人にとって意味のある個別的な援助を行うことが必要である。

(3) 子ども及び保護者等の意向の尊重

相談援助とは、子ども及び保護者などに対する自己洞察への援助であり、自己決定への援助でもある。したがって、相談援助過程において、個々の年齢や発達などに配慮しながら、子ども及び保護者等の意向を把握することは当然のことであり、子どもの援助方針など、援助活動における重要な決定に当たっても、その意向を尊重することが重要である。

(4) 秘密の保持

相談に関し知り得た情報については、正当な理由がない限り、これを漏らしてはならない（地方公務員法第34条）。守秘義務については、法的根拠によるばかりではなく、信頼関係を基本とする相談援助に携わる援助者の倫理的義務でもある。

通告・送致してきた関係者からの調査、あるいはこちら側からの協力依頼に伴う情報提供に当たっては、子どもの最善の利益や相談援助活動への支障などに配慮し、可能な限り、子どもや保護者に対して十分に説明し、了解を

得ておくことが望ましい。

3. 家庭全体の問題としての把握

児童虐待、非行などの児童問題が生じる家庭は、親子関係、夫婦関係、きょうだい関係、経済状況、養育者の心身の状態、子どもの特性など、種々な背景を持っている場合が多いという理解が大切であり、児童家庭相談に当たっては、家庭全体の問題としてとらえることが重要である。

4. 初期対応や早期対応の重要性

(1) 初期対応の重要性

相談・通告の中には、児童虐待のように子どもの生命に関わる問題が含まれていることから、迅速かつ的確な初期対応を行うことが重要である。その際、来談者の相談内容（主訴）と援助の対象とすべきと考える問題が異なる場合があることに留意する。

また、虐待通告を受けた場合であって、安全確認を必要と判断される事例については、速やかに、緊急性など個々の事例の状況に応じて、安全確認の実施時期、方法、児童相談所への送致の要否等の対応方針を決定し、実施する。

なお、安全確認は、市町村職員又は当該市町村が依頼した者により、子どもを直接目視することにより行うことを基本とする。

また、児童虐待の対応に当たっては、児童相談所との連携が重要であることから、初期対応のあり方等について、あらかじめ児童相談所と協議しておくことが適当である。

(2) 早期対応の重要性

市町村においては、虐待の未然防止や早期発見を行う観点も踏まえ、新生児訪問指導・乳幼児健康診査等の母子保健事業や乳児家庭全戸訪問事業、養育支援訪問事業、子育て支援事業等を実施することとする。そうした事業において把握した特に支援が必要なケースについては、必要に応じて市町村における児童家庭相談の窓口や要保護児童対策地域協議会（以下「地域協議会」という。）へつなげることとともに、関係機関が把握した相談についても児童家庭相談窓口や地域協議会へつなぐことを要請するなど、ケースの積極的な把握と相談窓口との連携を図ることにより、虐待の未然防止や早期発見につなげていくことが重要である。

【市町村の積極的な取組の必要性】

平成15年児福法改正法により、市町村は子育て支援事業を実施することとされたとともに、平成16年児福法改正法により、児童家庭相談援助活動を行うこととされた。

また、「児童福祉法等の一部を改正する法律（平成20年法律第85号。（以下「平成20年児福法改正法という」）」により、乳児家庭全戸訪問事業、養育支援訪問事業の実施が努力義務とされたところである。

これらの改正により、市町村が虐待の未然防止や早期発見を中心に積極的な取組を行うことのできる制度が整えられたところであり、より積極的な取組が求められている。

5. 児童家庭相談援助の体制

(1) 必要な職員の確保

児童家庭相談については、福祉事務所や保健センターを含め、現に市町村が一定の役割を担っているが、今後とも、児童家庭相談に的確に対応できるよう、必要な職員を確保するとともに、児童家庭相談を担当する職員及び組織としての責任者を明確にしておくことが重要である。

具体的には、児童家庭相談担当や地域協議会の調整機関に児童福祉司たる資格を有する職員や保健師、助産師、看護師、保育士、教員、児童指導員等の専門職を配置する、市町村保健センターや福祉事務所（家庭児童相談室）、地域協議会の機能強化を図った上で積極的に活用する等の対応が考えられる。

【児童福祉司について】

- ・ 児童福祉司とは、児童相談所に配置される職員であり、児童の福祉に関する事項について相談に応じ、専門的技術に基づいて助言指導、児童福祉施設入所への援助などを行っている。
- ・ 児童福祉司として任用されるためには、大学において社会学、心理学又は教育学を専修して卒業した者であって、1年以上福祉に関する相談援助業務に従事したことがあるなど、一定の条件を満たす必要がある。（児福法第13条及び児童福祉法施行規則第6条参照）
- ・ 具体的な任用資格は、別添2を参照

【平成16年児福法改正法の修正】

市町村の体制整備や職員の人材の確保等については、平成16年児福法改正法において、市町村は、児福法による事務を適切に行うために必要な体制の整備に努めるとともに、当該事務に従事する職員の人材の確保及び資質の向上のために必要な措置を講じなければならないものとされていることに留意する必要がある（児福法第10条第4項）。

特に、この規定については、衆議院において全会一致で修正・追加された事項であり、その経緯を踏まえ、各市町村において、特に適切な対応が求められる。

(2) 職員の高い危機管理意識（子どもの安全確認の徹底）

児童家庭相談については、子どもの命、一生に直接関わる極めて責任ある厳しいものであることを職員一人一人が自覚し、高い危機管理意識を持ち続け、子どもの安全確認を徹底することが重要である。

(3) 組織的対応

調査に当たっては、複数の職員で行ったり、状況の把握や対応の方向性については、幅広い観点からの議論を踏まえた確実な意思決定を行うよう組織的対応の徹底が重要である。特に虐待相談や非行相談など、複雑な背景がある相談については、担当者が一人で抱え込まないことが重要である。

(4) 児童家庭相談の質の向上

このような職責の重大性を考えれば、相談援助活動に携わる職員は、相談援助活動に必要な専門的態度、知識技術を獲得していることが必要であり、少なくとも、相談機関は研修のほか児童相談所や外部の専門家からの助言・指導を受けることなどにより職員の専門性の向上に努めなければならない。

また、同時に職員自身も自己研鑽をし、専門性の向上に努めなければならない。

なお、平成20年児福法改正法により、市町村職員に対する研修は、都道府県の業務とされたことから、都道府県の行う研修に積極的に参加することが必要である。

(5) 関係機関の連携

相談援助活動の実施に当たっては、幅広い関係機関の取り組みが必要であり、各機関の相互の連携が極めて重要である。要保護児童等（要保護児童若しくは要支援児童及びその保護者又は特定妊婦をいう。以下同じ。）の適切な保護及び支援を図るため、関係機関等により構成され、要保護児童等に関する情報の交換や支援内容の協議を行う地域協議会の活用などを通じて、各機関の連携を深めていくことが考えられる。

「連携」を進めるに当たっては、それぞれの機関が

- ① 相談援助活動に関する深い理解を持ち、
- ② 自らの立場や果たしうる役割を明確にし、
- ③ そうした役割や考え方を相互に共有する

ことが重要である。

なお、地域協議会の設置及び運営等については、「要保護児童対策地域協議会設置・運営指針」（平成17年2月25日雇児発第0225001号）を参照されたい。

(6) 休日・夜間の体制

市町村は、都道府県の設置する福祉事務所、児童相談所等と緊密に連携し、夜間、休日等の執務時間外であっても相談・通告を受けて適切な対応が採れるよう所要の体制を整備することが必要である。

例えば、当直体制の整備など、自らが通告を受けて適切な対応が取れるような体制の確保に努めるほか、夜間、休日等の執務時間外における電話等による通告の受理について、

- ① 複数の市町村、都道府県の設置する福祉事務所が広域で連携し、輪番制等により担当する。
- ② 児童家庭支援センターなどの民間の相談機関に対応を委託する。
- ③ 児童相談所の担当区域内の市町村、都道府県の設置する福祉事務所への通告については、児童相談所に自動転送し、児童相談所において対応する。といった手法により対応することとし、通告受理後の対応はケースの緊急度等に応じて行うといった体制を整備することが考えられる。

なお、児童家庭児童家庭支援センターなどの民間の相談機関に対応を委託する場合には、通告内容に関する秘密の保持を徹底するようにすることが必要である。

(7) 相談・通告窓口等の地域住民等への周知

問題が深刻化する前の早い段階での相談・通告等を促すため、あらゆる機会や多様な媒体を活用して、市町村における相談援助活動の内容や相談窓口等について、地域住民、関係機関等への周知に努める。また、学校などを通じて、子ども自身にこれらの内容の周知に努めることも必要である。

第4節 児童家庭相談援助の流れ

相談援助業務の流れとしては、相談や通告を受け、当該ケースについての事実関係を整理するための調査等を行い、当該調査等の結果を踏まえ、必要な支援の内容を決定・実施し、その後のフォローを行うというものである。このこ

とは児童相談所で受ける相談であれ、市町村で受ける相談であれ、基本的な流れは同じである。

ただし、市町村と都道府県には、法令上の権限、具体的に実施している事業に違いがあることから、そうした役割分担を踏まえ、互いが補いつつ、子どもの最善の利益を図るための相談援助業務を実施すること必要である。

市町村における相談援助活動は、基本的には、次のような過程を経て展開される。ただし、ケースに応じて②から④までを1つの会議で行うなど、柔軟に対応することとして差し支えない。

①相談・通告の受付

相談・通告を受け、問題の内容など必要な情報を把握する。また、必要に応じて指導、助言を行う。

②受理会議（緊急受理会議）

受け付けたケースのうち、継続的な関与が必要なケースなどについて協議を行い、当面の方針や主たる担当者等を決定する。また、緊急に受理会議を開催する必要がある場合には、随時、緊急受理会議を開催する。

受理会議（緊急受理会議）の結果、緊急に児童相談所へ送致すべきケースについては速やかに児童相談所に送致する。

③調査

引き続き市町村において対応を検討することとされたケースについては、援助方針の決定に当たり必要な情報を把握するため、調査を行う。

必要に応じて、地域協議会その他の関係機関ネットワークの活用を図る。

④ケース検討会議

調査の結果を踏まえ、ケース検討会議を開催し、子ども、保護者に対する最も効果的な援助方針を決定する。援助方針の決定に当たっては、必要に応じて、地域協議会その他の関係機関ネットワークの活用を図る。

⑤市町村による援助、児童相談所への送致等

援助方針に基づき、市町村による援助、児童相談所への送致等を行う。

市町村による援助に当たっては、必要に応じて、地域協議会その他の関係機関ネットワークの活用を図る。

また、市町村は、児童相談所に送致したケースに関し、地域協議会における協議等を踏まえ、必要があると認めるときは、都道府県知事又は児童相談所長に対し、立入調査や一時保護の実施に関し、通知する（送致を行う際は、その旨を送致書に明記する）。

⑥援助内容の評価、援助方針の見直し及び相談援助の終結のための会議

適時適切に相談援助活動に対する評価を実施し、それに基づき、援助方針の見直しを行うとともに、相談援助活動の終結についてもその適否を判断する。これらを実施するに当たっては、必要に応じて、地域協議会その他の関係機関ネットワークの活用を図る。

第2章 児童家庭相談援助の展開における市町村の具体的な役割

第1節 予防・早期発見に視点をおいた市町村活動の推進

市町村で受理する児童家庭相談は、一般子育てに関する相談だけでなく、児童虐待、障害等継続した支援が必要な相談など多岐にわたる。特に、児童虐待は家庭内で生じ、被害を受ける子ども自らは声をあげにくいという特性があり、発見される時点では既に重篤な状況に至っていることがある。その場合、改善は容易ではなく、また、その後の子どもの発育障害や発達遅滞、情緒面や行動面の問題や、さらには世代間連鎖等を起こす場合もあると言われており、相当手厚い支援が必要となる。そこで、早期発見・早期対応のみならず、発生予防に向けた取り組みを行うことが重要である。

具体的には、乳幼児健康診査、新生児訪問等の母子保健事業や乳児家庭全戸訪問事業、養育支援訪問事業等の子育て支援事業において、児童虐待防止の視点を強化し、虐待のハイリスク家庭等養育支援を必要とする家庭を早期に発見して適切な支援活動を行うことが必要である。市町村で受理した相談から、育児負担の軽減や養育者の孤立化を防ぐ目的で、地域の一般子育て支援サービスを紹介するなど、地域の育児支援機関につなげることも必要である。

また、地域の実情に応じて広く関係機関等とネットワーク体制を構築した上で、保健、医療及び福祉等がそれぞれの役割を明確化し、連携を図りながら児童虐待の発生を未然に防止することが重要である。

その他、地域住民に対して、子どもの人権尊重や児童虐待防止のための取組の必要性等について啓発していくことも併せて推進していくことが必要である。

第2節 相談・通告への対応

1. 相談・通告の受付

(1) 相談の受付

市町村は児童及び妊産婦の福祉に関する問題について、家庭その他からの相談に応じることとされており（児福法第11条第1項第2号二）、直接来所又は電話による家庭及び関係機関からの相談に応じる。

具体的な相談の種類は別添3に示すとおりであり、狭義の要保護児童問題のみでなく、子どもに関する各種の相談を幅広く受け付ける。

(2) 通告の受付

虐待相談においては特に受付段階（初期段階）の対応が重要であり、その後の対応に決定的な影響を与えることもあることを十分注意し、積極的に通告として対応するよう努めなければならない。

要保護児童の通告については、身柄付であるか否かを問わず、その受理を拒否することはできない。

なお、深刻な虐待が疑われる場合など緊急性、専門性が高いと警察が判断した場合には、一般的には、市町村や福祉事務所ではなく、児童相談所に直接通告することとなるが、市町村又は福祉事務所は、警察からの通告を受けた場合において、その子どもについて一時保護が必要であると判断するときは、通告を受理した上で児童相談所に送致することとなる。また、児童相談所が市町村等が対応することが適当と判断する場合は、通告を受理した上で、市町村等と連携を図りつつ対応することとする。

【通告であるか明らかでない場合の対応】

- 平成16年児福法改正法により、児福法第25条の規定による要保護児童の通告先として、従来の児童相談所及び福祉事務所に加え、新たに市町村が規定された。
- また、平成16年4月に成立した「児童虐待の防止等に関する法律の一部を改正する法律」（以下「平成16年児童虐待防止法改正法」という。）においても、児童虐待に係る通告先として市町村が新たに規定されたところである（児童虐待の防止等に関する法律（以下「児童虐待防止法」という。）第6条）。
- このように市町村は、要保護児童や虐待を受けたと思われる子どもを発見した際の通告先とされているところであり、また、児童家庭相談援助は、初期対応が重要であることも踏まえ、通告であるのかが必ずしも明らかでない場合であっても、積極的に通告として対応するよ

う努めなければならない。

2. 年齢要件

市町村が対象とする児童は 18 才未満の者であるが、下記に留意する。

- (1) 罪を犯した 14 才以上の児童の通告については、家庭裁判所が通告の受理機関となること。
- (2) 妊婦からの相談については、相談の趣旨を十分受け止めた上で、市町村保健センターとの十分な連携の下、必要に応じ、医療機関、福祉事務所、保健所等適切な機関にあっせんするとともに、出生後に想定される子どもの養育上の問題について、早期発見・早期対応及び一貫した指導・援助の実施に努めること。さらに、子どもの出生前であっても必要な場合には、児童相談所と連携して、出生後の対応について検討することも必要である。

なお、平成 20 年児福法改正法により、支援を特に必要とする妊婦についても地域協議会における協議の対象となっていることから、養育支援訪問事業の中核機関等と連携して、必要な支援等が行われるようにする必要がある。

3. 管轄

児童家庭相談に係る個々のケースの具体的管轄の決定については、以下のことに留意するとともに、子どもの福祉を図るという観点から個々のケースに即した適切な判断を行う。

- (1) 相談援助活動は、子どもの保護者（親権を行う者、未成年後見人その他子どもを現に監護する者）の居住地を管轄する市町村が原則として行う（居住地主義）。なお、居住地とは、人の客観的な居住事実の継続性又はその期待性が備わっている場所をいい、住民票記載の「住所」や民法の「住所」又は「居所」と必ずしも一致しない。
- (2) 保護者の居住地が不明な棄児、迷子等は、子どもの現在地を管轄する市町村が受け付ける。両親等保護者が明らかになった場合には、前記居住地主義に則して管轄を決定する。
- (3) 警察からの通告等は、子どもの保護者の居住地にかかわらず子どもの現在地を管轄する市町村に行われるので、これを受け付けた市町村にあっては受け付け後、子どもの状況や家庭環境等について調査を行い、関係市町村等への移管の適否や移管の方法等について決定する。特に、保護者からの虐待により家出した場合等においては、身柄付きで移管を行うなど、子どもの福祉を最優先した判断を行う。

- (4) 子どもの居住地と保護者の居住地とが異なる場合は、子どもの福祉及び児童家庭相談窓口の利用の利便等の事情を考慮し、関係市町村等と協議の上、ケースを管轄する市町村等を決定する。
- (5) 電話による相談は、原則として子ども・保護者等の居住地を問わず、当該相談を受け付けた市町村において行い、必要に応じ管轄市町村等に紹介する。
- (6) 支援を行っている家庭が他の自治体に転出する際には、連携を図りつつ対応してきた関係機関等に連絡するとともに、児福法第25条等に基づき、転出先の自治体を管轄する市町村等に通告し、ケースを移管するとともに、当該家庭の転出先やこれまでの対応状況など必要な情報を提供するなど、転出先の市町村等と十分に連携を図ることが必要である。

【子どもの転居時における自治体相互間の連携】

- ・ 平成16年児童虐待防止法改正法により、国及び地方公共団体の責務として、「関係省庁相互間その他関係機関及び民間団体の間の連携の強化」が法律上明記されたが、その具体的な内容としては、
 - ① 厚生労働省、内閣府、文部科学省、警察庁、法務省などの関係省庁間の連携や
 - ② 児童相談所、市町村、福祉事務所、NPO法人等の関係機関相互間の連携による横断的な施策の推進はもちろんのこと、
 - ③ 児童の転居時における自治体相互間の連携も含まれるものである。
- ・ 各市町村においては、平成16年児童虐待防止法改正法の趣旨を踏まえた積極的な取り組みが求められている。

- (7) 地方公共団体をまたがって虐待対応を行っていたケースが転居した場合などで、前住所の地方公共団体にケースの取扱状況等を照会した際に、個人情報保護条例を理由に協力を拒む事例が生じ、地方公共団体間の情報の交換・共有が課題となっていた。このため、「児童虐待の防止等に関する法律及び児童福祉法の一部を改正する法律（平成19年法律第73号。以下「平成19年児童虐待防止法改正法」という。）」により、地方公共団体の機関は、市町村長等から児童虐待の防止等に関する資料又は情報の提供を求められたときは、当該市町村長等の情報利用に相当な理由があるときは、これを提供することができる旨が明確化された。（児童虐待防止法第13条の3）。これにより、地方公共団体間の円滑な情報交換、情報共有が図られることが期待される。

4. 相談・通告時における対応

(1) 相談・通告時において把握すべき事項

相談・通告時に把握すべき事項は次のとおりであるが、相談・通告については、受容的対応に努め、引き続き相談等が継続できる信頼関係を構築することを重視し、かならずしも最初から全ての事項を聞き出す必要はない。

把握できなかった事項については、以後の調査において把握するものとする。

なお、相談・通告を受け付けるに際しては、相談・通告受付票（別添4参照）を作成する。

- ① 子どもの現在の状況（子どもの命に影響があると思われるような状況にあるのか等）
- ② 児童記録票に記載する事項（子どもの氏名・生年月日・住所、保護者の氏名・職業・住所、学校等、家族状況、主訴、過去の相談歴等）
- ③ 子どもの家庭環境
- ④ 子どもの生活歴、生育歴
- ⑤ 子どもの居住環境及び学校、地域社会等の所属集団の状況
- ⑥ 援助等に関する子ども、保護者等の意向
- ⑦ その他必要と思われる事項

(2) 相談・通告時において留意すべき事項

- ① 相談者の不安・緊張をほぐすような姿勢や態度で面接をはじめること。（不安緊張の除去、安心感の形成）
- ② 相談者ができるだけ多く話ができるよう、途中で口をさしはさまないなどの配慮を行い、相談者の言葉に共感しながら耳を傾けること。（上手な受け手としての役割）
- ③ 相談者の立場に立ち、「この人には何でも安心して話ができる」「問題解決に向けて真摯に考えてくれる」という相談者からの信頼感を得ること。（信頼感の獲得）
- ④ 事情聴取的な調査はせず、子どもや保護者等の自然な話の流れの中から必要な情報を把握すること。その際、推察で判断せず、できるだけ具体的な事実を聞くよう心がけること。（相談者の話の調子・流れを尊重した面接の実施）
- ⑤ 不登校・不登園相談の背景に虐待などが隠されている場合があるの

で、聴取すべき情報や気になる情報については省くことなく収集し、総合的に判断すること。(総合的判断)

- ⑥ 一時保護など緊急対応が必要な場合は、即時に児童相談所に送致すること。(即時送致の実施)
- ⑦ 他機関への紹介が必要と認められた場合には、子ども、保護者等の意向を確認した上で、利用者の状況や利便性を考慮した上で対応機関につなげること。(相談者の意向や利便性を尊重した紹介)
- ⑧ 虐待通告等の場合、通告者と虐待等を行っている者との関係等を踏まえ、守秘義務の遵守を含め情報源の秘匿等に十分配慮して対応すること。(秘密の保持の徹底)

(3) 通告の場合における留意事項

① 電話による通告の場合

電話による通告については、緊急対応の必要性が高い場合が多いので、その際には緊急の受理会議を開催して当面の援助方針を決定する。なお、学校や保育所、医療機関など関係機関からの電話通告の場合には、後日通告書を送付してもらうこと。また、学校の教職員、保育所の職員、医師、保健師、弁護士その他子どもの福祉に職務上関係のある者からの電話通告の場合には、これに準じた対応をとることが望ましい。

② 通告書による場合

ア 警察からの児福法第25条による通告は、原則として文書によって行われる。この通告は子どもの保護者の居住地にかかわらず、子どもの現在地を管轄する市町村に対してなされるので、前記3(管轄)を参照すること。

イ 通告書は受理会議において検討する。

③ 身柄を伴う通告・送致の場合

ア 一般的原則

身柄を伴う通告・送致の場合においても、原則的には直接来所の場合と同様であるが、この場合は、子どもの一時保護等緊急対応の必要性が高い場合が多いので、通告者等からの必要事項の聴取、子どもの面接等を行い、緊急の受理会議を開催し、当面の支援を決定する。その際保護者にも連絡する。

イ 棄児、迷子の受理

棄児については戸籍法上の手続きが行われているか否かを確認し、行われていない時は必ず手続きを行う。

戸籍法（昭和22年法律第224号）

第57条 棄児を発見した者又は棄児発見の申告を受けた警察官は、24時間以内にその旨を市町村長に申し出なければならない。

2 前項の申出があつたときは、市町村長は、氏名をつけ、本籍を定め、且つ、附属品、発見の場所、年月日時その他の状況並びに氏名、男女の別、出生の推定年月日及び本籍を調書に記載しなければならない。この調書は、これを届書とみなす。

また、警察官に保護された迷子については、警察官職務執行法上の手配が済んでいるか否かを確認する。

警察官職務執行法（昭和23年法律第136号）

第3条 警察官は、異常な挙動その他周囲の事情から合理的に判断して左の各号の一に該当することが明らかであり、且つ、応急の救護を要すると信ずるに足りる相当な理由のある者を発見したときは、とりあえず警察署、病院、精神病者収容施設、救護施設等の適当な場所において、これを保護しなければならない。

一 （略）

二 迷い子、病人、負傷者等で適当な保護者を伴わず、応急の救護を要すると認められる者（本人がこれを拒んだ場合を除く。）

2 前項の措置をとつた場合においては、警察官は、できるだけすみやかに、その者の家族、知人その他の関係者にこれを通知し、その者の引取方について必要な手配をしなければならない。責任ある家族、知人等が見つからないときは、すみやかにその事件を適当な公衆保健若しくは公共福祉のための機関又はこの種の者の処置について法令により責任を負う他の公の機関に、その事件を引き継がなければならない。

3～5 （略）

ウ 警察からの身柄を伴う通告への対応

警察においては、子どもの最善の利益を確保する観点から、ケースの態様等に応じて子どもにとって最適な対応に努めることとしている。特に身柄付きの通告の多くについては、専門的な指導が必要であることから、これを踏まえた対応が行われることとなる。

しかしながら、市町村又は福祉事務所が、警察のもとにある子どもに関する通告を受けたときは、夜間、休日等の執務時間外であっても、なお警察に赴いてその子どもの身柄の引継ぎを受けることが原則である。

ただし、身柄付きの通告の多くについては専門的な指導が必要であることから、市町村又は福祉事務所は、こうした警察から通告を受けた子どもについて児童相談所の関与・協力が必要であると判断するときは、児童相談所とともに対応することが必要である。

更に、児童相談所において、直ちに一時保護をすることが著しく困難である場合には、児童相談所から警察に対して一時保護委託を行うよう依頼するといった対応が必要となることも考えられる。

市町村においては、こうした点も踏まえ、警察との日常的な協力関係を築くよう努めること。

(4) 受付面接

① 受付面接の目的

受付面接は、子ども、保護者等の相談の内容を理解し、市町村に何を期待し、また、市町村は何ができるかを判断するために行われるものである。

子ども、保護者等が相談に来所した場合、相談への対応がすなわち受付面接となるものである。

② 受付面接の内容

4 (1) 相談・通告時において把握すべき事項と同様。

③ 受付面接時の留意事項

相談の受付時は子ども、保護者等にとって危機的な状況である場合もあり、この間の相談受付の方法がその後の展開に大きな影響を与えることになる。特に虐待相談については、受付段階（初期段階）の対応が重要であり、その後の対応に決定的な影響を与えることもあることを十分注意しなければならない。

したがって、プライバシーを確保できる個室で対応することを基本とする。また、子どもや保護者等の気持ちを和らげ、秘密は守る旨話す等受容的かつ慎重に対応し、相互信頼関係の樹立をめざすこととし、事情聴取的な調査は避け、子ども、保護者等の自然な話の流れの中から必要な情報を把握する。

(5) 相談・通告時における指導等

必要に応じ、相談・通告時において把握した事項を踏まえ、指導等を行う。継続的に市町村において相談援助活動を行う必要がある場合には、今後の

相談援助方法についての説明を行う。

また、他機関への紹介が必要と認められる場合には、子ども、保護者等の意向を確認の上、電話で紹介先に連絡をとる等利用者の利便を十分図ること。

(6) その他

守秘義務にかかわること（児童虐待防止法第6条第3項、同法第7条）や調査項目、速やかな安全確認（児童虐待防止法第8条、児福法第25条の6）等について所内で意思統一を図っておく必要がある。

5. 相談・通告後の対応

(1) 緊急の対応が必要な場合

相談・通告を受けた者は、当該ケースについて、児童虐待相談等、緊急に一時保護が必要など児童相談所に送致することが必要と判断した場合は、緊急受理会議を開いて当面の方針を検討すること。なお、一時保護の必要性の判断基準については、平成11年3月29日児企発第11号「子ども虐待対応の手引き」に示されている緊急保護の要否判断に関するアセスメントフローチャート（別添5参照）を、児童相談所への送致書については、別添6を参照のこと。

(2) その他の場合

緊急の対応まで必要としない場合については、相談・通告を受けた者は、児童記録票に聴取した事項のほか、面接所見やその際行った助言等の内容を記入し受理会議に提出すること。

(3) 通告を受けた子どもに必要な支援が行われたときは、その結果を通告者に連絡することが望ましい。

6. 児童記録票の作成

(1) 市町村が行う相談援助業務は、相談員が個人として行うものではなく、行政機関として行う業務である。相談援助の方針や見直し、あるいは相談員の不在時の対応や異動の場合など、そのケースに関する記録がないと適切な対応ができない。そのため、ケースの概要や相談援助過程が理解できる児童記録票（別添7参照）を作成し、管理・保管することが必要である。

(2) 児童記録表は、世帯ごとではなく相談を受理した子どもごとに作成する。妊婦からの相談のうち子どもが出生後に要保護児童としての支援の必要が見込まれる場合は、受理した段階で児童記録表を作成し、妊婦自身に関する記録を残し、子どもが出生した段階で子どもに関する記録を加えることとし、一貫した指導・援助の経過を残す。

(3) 相談員は、受付面接など相談援助を終了後、時間を置かず、児童記録票に面接過程で聴取した必要事項のほか、相談者の態度や表情、相談員のとった助言、それに対する反応などについて、援助経過がよい悪いに関係なく、ありのままに事実を正確かつ簡潔に記載する。

(4) 児童記録票の保存期間

児童記録票の保存期間については、その取扱いを終了した日から原則として5年間とするが、児福法第25条の7により、児童相談所に送致した場合など、将来的に児童記録票の活用が予想される場合は長期保存とする等、個々のケースや性質に応じて、柔軟かつ弾力的に保存期間を設定する。

7. 受理会議（緊急受理会議）

(1) 受理会議（緊急受理会議）の目的

受理会議の目的は、受け付けたケースについて協議し、主たる担当者、調査及び診断の方法、安全確認（児童虐待防止法第8条、児福法第25条の6）の時期や方法、一時保護の要否等を検討するものである。

なお、来談者の相談内容（主訴）と援助の対象とすべきと考える問題が異なる場合もあるので、受理会議ではこれらについても十分検討を行う。

(2) 受理会議（緊急受理会議）の方法

受理会議は、会議のケースに応じ、参加者を考え、適時に開催する。このほか虐待通告への対応など緊急に受理会議を開催する必要がある場合には随時、緊急受理会議を開催する。

会議は、必ずしも関係者が集合して打ち合わせをする必要はなく、電話で協議を行うなど、柔軟に対応する。また、特に緊急を要する場合は、受理会議を経ることなく調査を開始するなど、子どもの安全の確保を最優先した対応をとる必要がある。

会議の参加者はケースに応じて判断することとなるが、地域協議会の構成員の参加を求めるなど、多角的な見地からの検討が可能な体制を整えることが重要である。

ケースの中には比較的軽易な検討で済むものから十分な協議を必要とするものまで含まれているので、柔軟な会議運営に心がける。

会議の経過及び結果は受理会議録に記載し、保存する。

会議の結果に基づき、当面の方針や主たる担当者、調査及び診断の方針、一時保護の要否等を決定する。

第3節 調査

1. 調査の意義

調査は子ども、保護者等の状況等を知り、それによってその子ども、保護者等にどのような援助が必要であるかを判断するために行われるものであり、相互信頼関係の中で成立するものである。

通告者の情報だけでは事実関係が不明確な場合、学校や保育所、児童委員、近隣等、その子ども及び家庭の事情等に詳しいと考えられる関係者、関係機関と密接な連絡をとる等、迅速かつ的確な情報収集に努めることにより早期対応を図る。

したがって、事情聴取的な形ではなく、子どもや保護者等の気持ちに配慮しながら情報の収集を行う。

調査のための面接がそのまま指導のための面接の場となることも多いので、社会福祉援助技術の基本的原理の一つである「非審判的態度」に心がけ、信頼関係の樹立に努める。

2. 子どもの安全の確認

虐待相談の場合、緊急保護の要否を判断する上で子どもの心身の状況を直接観察することが極めて重要である。

平成19年の児童虐待防止法改正法により、児童虐待に係る通告を受けたときは、市町村又は福祉事務所の長は、必要に応じ近隣住民、学校の教職員、児童福祉施設の職員その他の者の協力を得つつ、当該児童との面会その他の手段により当該児童の安全の確認を行うための措置を講ずることを義務づけられている。

このため、子どもの安全確認を行う際には、子どもに会って確認することを基本とする。保護者の協力が得られない等の理由により、安全確認ができない場合は、児童相談所による立入調査の実施も視野に入れつつ、児童相談所に連絡し、連携を図りつつ対応する。

また、当該ケースが行政権限の発動を伴う対応が必要な状況になっているか否かを定期的な訪問等を通じて確認するものとする。なお、観察に当たっては、観察の客観性、精度の向上を図るため、複数の職員が立ち会うことが望ましい。

なお、平成19年児童虐待防止法改正法により、必要に応じ、市町村又は福祉事務所の長は、出頭要求、調査・質問、立入調査又は一時保護の実施が適当であると認めるものを児童相談所長（都道府県知事）に通知することとされている。

3. 調査担当者

虐待相談の場合、調査に対する客観性の確保が特に強く求められること、保護者等の加害の危険性があること等から、調査に当たっては複数の職員が対応する等、柔軟な対応に努める。

4. 調査の開始

調査の開始及び担当者は原則として受理会議を経て決定する。ただし、緊急の場合、巡回相談中の受付の場合等においてはこの限りでない。

5. 調査事項

調査事項は相談の内容によって異なるが、標準的には、第2節4(1)相談・通告時において把握すべき事項と同じである。

なお、これらは、診断・判定における基礎的かつ重要な情報となるので、これに基づき各自治体において、調査事項及び内容、様式、手順等を定めるとともに、調査を確実に実施するための調査チェックリスト等を定めることが必要である。

6. 調査の方法

調査の方法には面接（所内面接、訪問面接）、電話、照会、委嘱等による方法があるが、いずれの場合においても子どもや保護者等の意向を尊重するよう努め、子どもや保護者以外の者から情報を得るときは、原則として子どもと保護者の了解を得てから行うよう配慮する等、プライバシーの保護に留意する。

ただし、虐待通告等で、対応に緊急を要し、かつ調査等に関し保護者等の協力が得難い場合は、この限りでない。

なお、市町村又は都道府県の設置する福祉事務所が児童虐待防止法第6条第1項の規定による通告を受けたときは、市町村又は福祉事務所の長は、必要に応じ近隣住民、学校の教職員、児童福祉施設の職員その他の者の協力を得つつ、当該児童との面会その他の当該児童の安全の確認を行うための措置を講ずるとともに、必要に応じ次に掲げる措置を採るものとする。

- ① 児童福祉法第25条の7第1項第1号若しくは第2項第1号又は第25条の8第1号の規定により当該児童を児童相談所に送致すること。
- ② 当該児童のうち児童虐待防止法第8条の2第1項の規定による出頭の求め及び調査若しくは質問、児童虐待防止法第9条第1項の規定による立入り及び調査若しくは質問又は児童福祉法第33条第1項若しくは第2項の規定による一時保護の実施が適当であると認めるものを都道府県知事又は

児童相談所長へ通知すること。

7. 調査における留意事項

- (1) 子どもや保護者等との面接等による情報の収集については、できる限り子どもや保護者等の気持ちに配慮しながら行う。
- (2) 子どもの家庭、居住環境、地域社会の状況、所属集団における子どもの状況等の理解については、訪問による現地調査により事実を確認する。
- (3) 聞き取りなど情報提供の協力を求めた者に対しては、個人情報の保護の徹底を求めること。特に近隣住民に協力を求める際にはこの点について十分な配慮が必要である。
- (4) 関係機関の職員等との面接も重要である。特に、虐待相談等の場合、子どもや保護者等との面接だけでは正確な事実関係の把握が困難な場合も多いので、地域協議会を積極的に活用するなど、幅広い情報収集に努める。
- (5) 直接調査することが困難な場合又は確認を要する場合等には、文書等により照会する。

8. 調査内容及び調査所見の記録

調査内容は正確、簡潔、客観的に児童記録票に記載し、資料の出所、日時等を明らかにし、子どもや保護者等の言動のほか、調査担当者が指導した事項についても記載する。

調査担当者は必ず調査に基づく調査所見を児童記録票に記載する。

なお、この調査所見は援助方針作成や平成19年児童虐待防止法改正法により導入された、裁判官に対する臨検・捜索許可状請求のための資料となる場合もあることに留意しつつ記載することが必要である。

第4節 援助方針の決定、援助の実施、再評価

1. 援助方針

援助方針は、相談のあったケースについて、具体的にどのような支援をするのかを示すものであり、調査の結果をもとに、ケース検討会議において決定されるものである。

2. ケース検討会議

- (1) ケース検討会議は、調査の結果に基づき、子どもと保護者に対する最も効果的な相談援助方針を作成、確認するために行う。また、現に援助を行っているケースの終結、変更等についても検討を行う。

なお、ケース検討会議は地域協議会（個別ケース検討会議）と一体のものとして開催することができる。

(2) ケース検討会議は、検討すべき内容に基づき、その参加者を考え、適時に開催すること。

なお、ケースの中には比較的軽易な検討で済むものから十分な協議を必要とするものまで含まれているので、柔軟な会議運営を心がける。

(3) 援助内容の決定に当たっては、子どもや保護者等に対して十分説明を行い、その意向等を踏まえて策定すること。

(4) 援助方針は、ケース検討会議の結果に基づきケースの主担当者が作成する。

(5) 会議の経過及び結果はケース検討会議録に記入し、保存する。

(6) 会議の結果を踏まえ、必要なケースについては、地域協議会（実務者会議）で取り上げ、複数の機関が情報を共有し、適切な連携の下で対応していくこととする。

第5節 相談援助活動

1. 相談援助活動の内容

市町村の子どもに関する相談・通告への対応としては、(1)市町村自らが中心となって対応するものと(2)他機関にケースを送致するものの2つに大きく分かれる。

(1) 市町村自らが中心となって対応するもの

【助言指導】

- ① 助言指導とは、1ないし数回の助言、指示、説得、承認、情報提供等の適切な方法により、問題が解決すると考えられる子どもや保護者等に対する支援をいう。
- ② 助言指導は、子どもや保護者等の相談内容を十分理解し、必要な資料の収集等を行い、予測し得る経過について十分見通しを立てて行う。
- ③ 助言指導は、対象、目的、効果等を考慮し、電話、文書、面接等適切な方法を工夫し行う。
- ④ 助言指導は保健師を含め、児童家庭相談担当機関の相談員等の職員によって行われるが、必要に応じ、他の職員や医師等の専門家と十分協力する。
- ⑤ 助言指導を行う際は、子どもや保護者等の精神的、身体的状態等を十分考慮し、現実的かつ具体的な指導を行う。
- ⑥ 電話により助言指導を行う際は、その長所及び限界に十分留意し、場

合によっては、面接等の方法をとる。

- ⑦ 助言指導を行った場合は、その内容を児童記録票に記載し、ケース検討会議等において確認を受けるとともに、その効果について、検証する。

【継続指導】

- ① 継続指導とは、継続的な支援が必要な子どもや保護者等を通所させ、あるいは必要に応じて訪問する等の方法により、継続的にソーシャルワークやカウンセリング等を行うものをいう。この中には指導キャンプ等も含まれる。
- ② 継続指導を行う場合には、ケース検討会議においてその必要性、方法及び担当者等について慎重に検討する。
- ③ カウンセリング等を行う場合には、医師、保健師、臨床心理士等との連携に留意し、それぞれの原理や留意事項にのっとり行う。
- ④ 担当者の決定は指導の目的、経過等により適切に行う。
- ⑤ 継続指導の経過は児童記録票に記載し、指導終結の際はその効果について関係者で協議するとともに、ケース検討会議で十分な検討を行う。

【他機関の紹介】

- ① 他の専門機関において、治療、指導、訓練等を受けること等関連する制度の適用が適当と認められるケースについては、子どもや保護者等の意向を確認の上、速やかに当該機関を紹介する。なお、この場合紹介先の機関の状況を子どもや保護者等に十分説明する。
- ② 他機関の紹介を行う場合には、電話で紹介先に連絡をとる等利用者の利便を十分図り、援助に万全を期する。また、紹介後においても紹介先と十分な連携を図る。

(2) 他機関にケースを送致するもの

【児童相談所への送致】

- ① 以下の子どもは児童相談所に送致する（児福法第25条の7第1項第1号、同条第2項第1号）。児福法第27条の措置については別添8を、医学的、心理学的、教育学的、社会学的及び精神保健上の判定については別添9を参照。
 - ア 児福法第27条の措置を要すると認める者
 - イ 医学的、心理学的、教育学的、社会学的及び精神保健上の判定を要

すると認める者

- ② このほか、出頭要求、調査・質問、立入調査又は一時保護の実施が必要と判断されるケースについても児童相談所長（都道府県知事）に権限があることから、児童相談所へ送致する。

【知的障害者福祉司又は社会福祉主事による指導】

- ① 福祉事務所を設置している市町村において、必要があると認めるときは、当該市町村の設置する福祉事務所の知的障害者福祉司又は社会福祉主事に指導させなければならない（児福法第25条の7第1項第2号）
- ② 福祉事務所を設置していない町村において、子ども又はその保護者を知的障害者福祉司又は社会福祉主事に指導させる必要があると認めるときは、当該町村の属する都道府県の設置する福祉事務所に送致しなければならない（児福法第25条の7第2項第2号）。

【助産又は母子保護の実施に係る都道府県知事への報告】

福祉事務所を設置していない町村において、助産の実施又は母子保護の実施が適当であると認める者は、それぞれその実施に係る都道府県知事に報告しなければならない（児福法第25条の7第2項第3号）。

第6節 施設退所後の相談・支援（アフターケア）

1. アフターケアの概要

子どもが施設や里親から家庭等に戻った場合でも、全ての問題が解決されているわけではない。施設を退所した子どもが、その後安定した生活を継続していくためには、家族や関係者の支援が必要となる。

例えば、乳幼児の場合は、保育所の優先入所の配慮や、養育支援訪問事業等の保護者に対する継続的な子育て支援により、家庭の養育力の向上を図ることが必要である。また、年長の子どもが新しい生活環境の下で就学や就職をする際には、新たな人間関係を構築することなどに対し不安感を抱えており、相談や見守り等の支援が必要となる。

また、就学や就職に子ども本人が意欲的であっても、家庭等に問題がある場合には、息切れ現象が起きるおそれがある。

社会生活の場面での些細なつまずきが、その後の安定した生活を妨げることも多いので、アフターケアの体制を整備することが重要である。

2. 市町村が行うアフターケア

市町村は、児童相談所からの連絡を受け、施設を退所した子どもが新しい生活環境の下で安定した生活を継続できるよう、必要に応じて、地域協議会の活用などにより、子どもに対し相談や定期的な訪問等を行い子どもを支え見守るとともに、家族等に対しても精神的な支援や経済的支援を行い家族が抱えている問題の軽減化を図ることにより、子どもの生活環境の改善に努める。

施設を退所した子どもが退所後直ちに社会的に自立することは容易ではなく、関係機関と連携を図りつつ、居住の場所の確保、進学又は就業の支援その他の支援を行っていくことが必要である。関係機関との連携については第4章参照のこと。

3. 児童相談所が行うアフターケアへの協力

児童相談所は、子どもが施設を退所した後、必要に応じて児童福祉司指導等の措置（児福法第27条第1項第2号）をとることができる。この措置は、子ども又はその保護者を対象としたものであり、ケースの内容に応じて適当な児童福祉司が担当となり、家庭環境の調整や人間関係の調整等を行うものである。

このような場合、市町村は、児童相談所と十分な連携を図り、児童相談所によるアフターケアをサポートするとともに、児童相談所によるアフターケア終了後の継続的な支援体制についても検討する必要がある。

4. 施設が行うアフターケアへの協力

平成16年児福法改正法により、施設の業務として退所した子どもに対するアフターケアも明記された。施設が独自に退所した子どものアフターケアを行う場合は、ケース内容も十分把握できているので、問題等への対応も的確に行うことができる。

実際には施設が自ら直接ケースに対応するケースが多いと思われるが、事前に施設から市町村に対し照会等が寄せられることがある。このような場合には施設と十分な連携を図り、適切に対応することが求められる。

第3章 相談種別ごとの対応における留意事項

第1節 虐待相談

虐待及び虐待と思われる相談を受け付けた場合には、次のような点について調査、検討し、必要に応じて児童相談所や保健所等と協議を行いつつ、地域での支援の可否等について判断し、対応すること。

また、市町村で対応する場合においても、一時保護や医学的・心理学的な判

定が必要なケースなど、より高度で専門的な対応が必要と考えられる場合には、児童相談所の技術的援助や助言を求めること。また、子どもの保護の緊急性が高い場合には、児童相談所に速やかに送致するものとする。

- ① 安全確認調査（一時保護の可否）
- ② 施設入所等の可否
- ③ 親族の養育の可否
- ④ 心理・医学面等での判定の可否
- ⑤ 婦人相談所・配偶者暴力相談支援センターの利用の可否
- ⑥ （主任）児童委員の協力の可否
- ⑦ 地域の子育て支援の可否
- ⑧ 生活保護等の経済的支援の可否
- ⑨ その他保健・福祉・医療サービスの活用の可否

また、児童相談所で対応しているケースで見守りなどが必要な場合には、地域協議会等を通じて地域での見守りを実施すること。施設入所しているケースで家庭復帰が見込まれ、その環境調整やアフターケアなどが必要な場合には、児童相談所などに協力して対応すること。

なお、児童虐待の定義、虐待ケースへの支援の特質、保護者への対応等虐待相談に関する基本的な留意事項については、別添10参照。

第2節 棄児、迷子に関する相談

遺棄された子どもや迷子に関する相談を受け付けた場合には、警察に連絡し、その身元などについて調査・捜索を依頼すると共に、保護者が見つからないなど一時保護が必要な場合には、児童相談所に送致する。

第3節 養護相談（虐待相談を除く。）

保護者の死亡、家出、失踪、入院、離婚などの理由により、養護相談を受け付けた場合には、次のような点について検討し、地域での支援の可否について判断し、対応すること。必要と判断した場合には、児童相談所の技術的援助や助言を求めること。

施設への措置が必要な場合など市町村では対応できないと判断した場合には、児童相談所に送致すること。

- ① 一時保護の可否
- ② 施設入所等の可否
- ③ 親族の養育の可否
- ④ 保育所の利用の可否

- ⑤ (主任) 児童委員の協力の可否
- ⑥ 地域の子育て支援の可否
- ⑦ 生活保護等の経済的支援の可否
- ⑧ その他保健・福祉・医療サービスの活用の可否

なお、施設入所しているケースで家庭復帰が見込まれ、その環境調整が必要な場合には、児童相談所などに協力して対応すること。

第4節 障害相談

肢体不自由、知的障害、発達障害等の障害相談を受け付けた場合には、次のような点について検討し、地域で保健、医療、福祉、教育等の関係機関等が連携して支援していくことの可否について判断し、対応すること。また、一時保護、心理・医学等判定、施設への通所・入所が必要なケースなどは、児童相談所と協議を行い、これを児童相談所に送致すること。

なお、主として居宅において日常生活を営む身体に障害のある子ども又は知的障害のある子ども並びにその保護者からの相談については、既に、これらの相談に応じ、必要な情報の提供及び助言を行うとともに、市町村、児童相談所、児童福祉施設等との連絡調整等を行う事業（障害児相談支援事業）が行われているところである（児福法第6条の2第10号）。

- ① 一時保護の要否
- ② 施設入所等の要否
- ③ 心理・医学面等での判定の要否
- ④ 保育所の利用の可否
- ⑤ 通園施設等の利用の可否
- ⑥ 発達障害者支援センターの利用の可否
- ⑦ 学校・就学指導委員会等の教育機関との連携
- ⑧ 地域の子育て支援の可否
- ⑨ その他保健・福祉・医療サービスの活用の可否

第5節 非行相談

犯罪を犯した14歳以上の子どもについては、警察や家庭裁判所が対応することとなるため、基本的には①不良行為のある子ども、②ぐ犯行為のある子ども及び③14歳未満の触法行為のある子どもが相談の対象となる。

1. 不良行為相談

不良行為とは、飲酒、喫煙、家出や深夜はいかいなど、刑罰法令に触れないのはもちろん、ぐ犯行為にも当たらないような程度の非行のことである。不良

行為は、これを繰り返し行うことにより非行を深化させ、犯罪行為等に発展するおそれがあるので、早期に適切に対応することが大切である。

不良行為に関する相談を受け付けた場合には、次のような点について検討し、地域での支援の可否について判断し、対応すること。相談の過程で非行内容が触法行為やぐ犯行為に該当することが判明し、かつ専門的な対応を必要としている場合などには、児童相談所と十分協議し、速やかに児童相談所に送致すること。また、犯罪行為を行っていたことが判明した場合等には、警察と十分協議し、対応すること。

- ① 一時保護の要否
- ② 心理・医学面等での判定の要否
- ③ 警察・学校等の関係機関との連携
- ④ その他保健・福祉・医療等のサービスの活用の可否

2. ぐ犯相談

ぐ犯行為とは、度重なる家出や深夜はいかい、暴走族や暴力団関係者など不道德な人との交際、いかがわしい場所への出入り、性的逸脱など、将来刑罰法令に触れる行為を行うおそれがある問題行動のことである。(少年法第3条第1項第3号参照)

ぐ犯行為に関する相談を受け付けた場合には、次のような点について検討し、地域での支援の可否について判断し、対応すること。指導困難なケース、一時保護、心理・医学等での判定、施設入所を必要とするケースなど、より高度で専門的な対応が必要と考えられる場合には、児童相談所に送致すること。また、犯罪行為を行っていたことが判明した場合等には、警察と十分協議し、対応すること。

- ① 一時保護の要否
- ② 施設入所等の要否
- ③ 心理・医学面等での判定の要否
- ④ 警察・学校等の関係機関との連携
- ⑤ その他保健・福祉・医療等のサービスの活用の可否

3. 触法相談の場合

触法行為とは、刑罰法令に触れるものの子ども本人が14歳未満であるため刑事責任は問われない行為のことである。(少年法第3条第1項第2号) なお、子どもが14歳以上であれば犯罪行為となり、この場合は警察や家庭裁判所が対応することとなる。

触法行為に関する相談を受け付けた場合においては、家族と協力の上で再発防止に努めるとともに、次のような点について検討し、地域での支援の可否について判断し、対応すること。指導困難なケース、一時保護、心理・医学等の判定、施設入所などを必要とするケースなど、より高度で専門的な対応が必要と考えられる場合には、児童相談所に送致すること。また、触法少年に共犯者がいることが判明した場合等には、警察と十分協議し、対応すること。

- ① 安全確認調査（一時保護の要否）
- ② 施設入所等の要否
- ③ 心理・医学面等での判定の要否
- ④ 警察・学校等の関係機関との連携
- ⑤ その他保健・福祉・医療等のサービスの活用の可否

第6節 育成相談

1. 育児・しつけ相談（子育て相談）等

育児・しつけ相談（子育て相談）を受け付けた場合には、次のような点について検討し、地域での支援を行うこと。また、適正相談を受け付けた場合には、学校や公共職業安定所等の関係機関等との連携について検討し、必要な支援を行うこと。

- ① （主任）児童委員の協力の可否
- ② 地域の子育て支援の可否
- ③ その他保健・福祉・医療サービスの活用の可否

2. 不登校

不登校相談を受け付けた場合には、教育機関と十分な連携をとった上で、次のような点について検討し、地域での支援の可否について判断し、対応すること。一時保護、心理・医学面等での判定、施設入所が必要なケースなど、より高度な専門性を必要としている場合には、児童相談所に送致する。

- ① 安全確認調査（一時保護の要否）
- ② 施設入所等の要否
- ③ 心理・医学等での判定の要否
- ④ （主任）児童委員の協力の可否
- ⑤ 適応学級などの活用の可否
- ⑥ その他保健・福祉・医療サービスの活用の可否

3. ひきこもり

ひきこもり相談を受け付けた場合には、一般的に年齢が高く長期化しているケースが多いため、高度で専門的な対応を必要としていることから、基本的には児童相談所や精神保健福祉センター等に連絡すること。ただし、市町村相談機関での助言・指導や地域の子育て支援で援助が可能な場合には対応すること。

第7節 保健相談

保健相談を受け付けた場合には、次のような点について検討し、地域での支援を行うこと。複雑な問題を抱えているような困難ケース、より高度で専門的な対応を必要としているようなケースについては、保健所、医療機関等の技術的援助や助言を求めること。

- ① 心理・医学等での判定の要否
- ② 地域の子育て支援の可否
- ③ その他保健・福祉・医療サービスの活用の可否

第4章 関係機関との連携

第1節 関係機関との連携の重要性

- (1) 相談援助活動を行うに当たり、市町村と都道府県（児童相談所など）との緊密な連携・協力を確保していくことは当然必要であるが、子どもや家庭をめぐる問題は複雑・多様化しており、問題が深刻化する前の早期発見・早期対応、子どもや家庭に対するきめ細かな支援が重要となっている。そのためには、児童相談所、福祉事務所、知的障害者更生相談所、身体障害者更生相談所、発達障害者支援センター、児童福祉施設、里親、児童委員、児童家庭支援センター、婦人相談所、配偶者暴力相談支援センター、社会福祉協議会等福祉分野の機関のみならず、保健所、市町村保健センター、精神保健福祉センター、医療機関、学校、教育委員会、警察、法務局、人権擁護委員、民間団体、公共職業安定所等種々の分野の機関とも連携を図るとともに、各機関とのネットワークを構築して、その活用を図ることが必要である。
- (2) こうした関係機関の円滑な連携を図るためには、これらの機関の機能や仕組み及び関連制度等についての的確に把握するとともに、児童相談所の機能や仕組み等についても関係機関の理解を求める等、各機関の相互理解に基づく一体的な連携が重要である。
- (3) 複数の機関が連携しながら相談援助を進める場合、ケースの進捗状況や援助の適否、問題点、課題等について、特定の機関が責任をもって把握、分析、調整等（ケースマネジメント）を行う必要があるが、どの機関がこれを行

うのか常に明らかにしておく必要がある。

- (4) 特に、近年子どもに対する虐待が増加しているが、虐待は家庭内で行われることが多いため、早期発見が困難な場合が多く、また、同時に多くの問題を抱えている場合が多いことから、関係機関が一堂に会し、情報交換を行うとともに、共通の認識に立ってそれぞれの役割分担を協議する等、各関係機関が連携しながら早期発見並びに効果的対応を図ることが極めて重要である。
- (5) このため、平成16年児福法改正法により、地方公共団体は、要保護児童の適切な保護を図るため、関係機関等により構成され、要保護児童及びその保護者に関する情報等の交換や要保護児童等に対する支援内容の協議を行う地域協議会を置くことができることとされた。
- (6) 平成19年児童虐待防止法改正法により、地域協議会の設置が努力義務とされた。こうした関係機関等の連携による取組が要保護児童等への対応に効果的であることから、各市町村においては積極的な設置（任意設置の虐待防止ネットワークからの移行も含む。）と活動内容の充実が求められている。
- (7) 地域協議会の設置及び運営については、「要保護児童対策地域協議会設置・運営指針について」（平成17年2月25日雇児発第0225001号）による。
- (8) また、虐待の早期発見については、平成16年児童虐待防止法改正法により、子どもの福祉に職務上関係のある者だけでなく、学校、児童福祉施設、病院等の児童の福祉に業務上関係のある団体も児童虐待の早期発見に責任を負うことが明確にされるとともに、通告の対象が「児童虐待を受けた児童」から「児童虐待を受けたと思われる児童」に拡大された。
これを踏まえ、関係機関等に対し平成16年児童虐待防止法改正法の内容を周知するとともに、虐待の早期発見のため、通告はためらうことなく、幅広く行うよう依頼することも必要である。
- (9) なお、個々のケースに関して他の機関に紹介する等の場合には、子どもや保護者等の了解を得ることを基本とし、やむを得ずこうした了解が得られない場合においても、参加機関に守秘義務が課せられる地域協議会を活用するなど、プライバシー保護に留意しながら、子どもの最善の利益を考慮した対応を図る。
- (10) また、個別ケースに関する援助方針の策定に当たっては、民間団体を含め、様々な連携する関係機関の意見を十分に踏まえるとともに、関係者による事後的な評価に努めること。
- (11) 関係機関等から個別のケースに関する情報提供を求められた場合には、文書によるやりとりを基本とするなど、プライバシーの保護に十分配慮しながら

ら、協力する。

- (12) なお、市町村は、児童福祉の理念に基づいた地域行政の推進の観点から、児童家庭相談業務から得られた知見を関係機関等に対し、積極的に提供することが期待されているところである。

第2節 都道府県（児童相談所）との関係

1. 児童相談所の概要

(1) 所掌事務

ア 基本的機能

(ア) 市町村援助機能

市町村による児童家庭相談への対応について、市町村相互間の連絡調整、市町村に対する情報の提供その他必要な援助を行う機能（児福法第12条第2項）

(イ) 相談機能

子どもに関する家庭その他からの相談のうち、専門的な知識及び技術を必要とするものについて、必要に応じて子どもの家庭、地域状況、生活歴や発達、性格、行動等について専門的な角度から総合的に調査、診断、判定（総合診断）し、それに基づいて援助指針を定め、自ら又は関係機関等を活用し一貫した子どもの援助を行う機能（児福法第12条第2項）

(ウ) 一時保護機能

必要に応じて子どもを家庭から離して一時保護する機能（児福法第12条第2項、第12条の4、第33条）

(エ) 措置機能

子ども又はその保護者を児童福祉司、児童委員（主任児童委員を含む。以下同じ。）、児童家庭支援センター等に指導させ、又は子どもを児童福祉施設、指定医療機関に入所させ、又は里親に委託する等の機能（児福法第26条、第27条（児福法第32条による都道府県知事（指定都市又は児童相談所設置市の市長を含む。）の権限の委任）

イ 民法上の権限

親権者の親権喪失宣告の請求、未成年後見人選任及び解任の請求を家庭裁判所に対して行うことができる。（児福法第33条の6、第33条の7、第33条の8）

ウ その他児童相談所は地域の必要に応じ、子どもや家庭に対する相談援助活動の総合的企画及びその実施を行う機関として、家庭、地域における児

童養育を支援する活動を積極的に展開するとともに、地域における各機関が相互の役割や業務の内容等について正しく理解し、子どもや家庭の問題に対し共通の認識のもとに一体的な援助活動が行えるよう、市町村における地域協議会の設置や運営の支援など、市町村とともに関係機関のネットワーク化を推進する。

(2) 設置状況

児童相談所はその任務、性格に鑑み、都道府県（指定都市を含む。）に設置義務が課されている。（児福法第12条、第59条の4、地方自治法第156条別表5）

また、平成16年児福法改正法により、平成18年4月からは、中核市程度の人口規模(30万人以上)を有する市を念頭に、政令で指定する市（児童相談所設置市）も、児童相談所を設置することができることとされた。（児福法第59条の4第1項）

(3) 職員配置

児童相談所には、児童福祉司、精神科医、児童心理司等の職員が配置されている。

2. 市町村と都道府県（児童相談所）の役割分担・連携

市町村と都道府県（児童相談所）の役割分担については、第1章第2節市町村における児童相談援助の基本（市町村と都道府県の役割分担）を参照のこと。具体的な役割分担・連携については、以下のとおりである。

① 児童相談所への送致

児福法第27条の措置を要すると認められる者並びに医学的、心理学的、教育学、社会的及び精神保健上の判定を要すると認める者は、市町村から児童相談所に送致する（児福法第25条の7第1項第1号、第2項第1号）。

なお、児童相談所に送致したケースについても、引き続き、市町村が実施する保健サービスや一般の子育てサービス等が必要である場合や、児童相談所の措置後に市町村が中心となって対応することとなる場合もある。このため、市町村は、児童相談所と十分に連携を図り、協働して支援をしていくことが重要である。

② 児童相談所長（都道府県知事）への通知

市町村（福祉事務所を設置していない町村を除く。）は、要保護児童等に対する支援の実施状況を的確に把握するものとし、児福法第25条の規定による通告を受けた児童及び相談に応じた児童又はその保護者（以下「通告児童等」という。）について、必要があると認めたときは、出頭要求、調査質

問、立入調査又は一時保護の実施が適当であると判断した場合には、その旨を児童相談所長（都道府県知事）に通知すること。（児福法第25条の7第1項第3号）

また、福祉事務所を設置していない町村は、要保護児童等に対する支援の実施状況を的確に把握するものとし、通告児童等又は妊産婦について、必要があると認めたときは、出頭要求、調査質問、立入調査又は一時保護の実施が適当であると判断した場合には、その旨を児童相談所長（都道府県知事）に通知すること。（児福法第27条の7第2項4号）

③ 保育の実施等

市町村は、助産の実施、母子保護の実施又は保育の実施が適当であると認める者として、児童相談所長から市町村の長に報告又は通知がなされるケースに対応する（児福法第26条第1項第4号）。

④ 障害児への支援

市町村は、児童居宅支援の提供が適当であると認める者として、児童相談所長から市町村の長に報告又は通知がなされるケースに対応する（児福法第26条第1項第5号）ほか、障害児保育事業又は障害児通園事業（障害児デイサービス事業）を実施する。

⑤ 子育て支援事業

市町村は、里親に委託しているケースにおける子育て支援事業等の活用に協力する。

⑥ 乳幼児健康診査

市町村は、自ら実施した1歳6か月児及び3歳児健康診査の結果、精神発達面に関して精密に健康診査を行う必要のある子どもについては、児童相談所に精密健康診査を依頼することができる。

市町村は、児童相談所による専門的な助言・指導が必要と思われる在宅の子ども、保護者等については、児童相談所と連携を図りつつ、事後指導を行う。

⑦ 見守り、フォローアップへの協力

市町村は、児童相談所が援助している虐待ケースや施設を退所した子ども等の見守りやフォローアップに協力する。

⑧ 棄児

市町村は、児童相談所からの申し出を受け、棄児に対する新たな戸籍作りや国籍取得に協力する。

第3節 福祉事務所（家庭児童相談室）との関係

1. 福祉事務所の概要

(1) 所掌事務

福祉事務所は、その管轄する地域の住民の福祉を図る行政機関であり、福祉六法（生活保護法、母子及び寡婦福祉法、老人福祉法、身体障害者福祉法、知的障害者福祉法、児福法）に基づく事務を行う。

児福法において、都道府県の設置する福祉事務所は要保護児童の通告機関とされ、通告・送致を受けた子ども等について当該福祉事務所の知的障害者福祉司又は社会福祉主事に指導させる等の業務を行うこととされている。

なお、福祉事務所は都道府県及び市が設置義務を負い、町村は任意設置となっている。

(2) 職員配置

福祉事務所には、現業員（要援護者の家庭訪問、面接、資産等の調査、措置の必要の有無とその種類の判断、生活指導等を行う職員）、身体障害者福祉司、知的障害者福祉司等の職員が配置されている。

2. 家庭児童相談室の概要

福祉事務所には、家庭児童の福祉に関する相談や指導業務の充実強化を図るため、家庭児童相談室が設置されている。

3. 主な連携事項及び留意点

(1) 平成16年児福法改正法により、平成17年4月から、

① 児童家庭相談に応じることを市町村の業務として法律上明確にし、住民に身近な市町村に積極的な取組みを求めつつ、

② 都道府県（児童相談所）の役割を、専門性の高い困難なケースへの対応や市町村の後方支援に重点化し、

全体として地域における児童家庭相談体制の充実を図ることとされた。

(2) このため、市の設置する福祉事務所は、市における児童家庭相談体制の一翼を担うと考えられ、他方、都道府県の設置する福祉事務所は、町村の後方支援や都道府県の担う専門的な相談を児童相談所とともに担うことが考えられる。

(3) このほか、児福法において福祉事務所は、児福法第22条、第23条に規定する助産施設、母子生活支援施設への措置を行うこととされている。

(4) さらに、平成19年児童虐待防止法により、平成20年4月から、福祉事務所の長は、通告児童について、必要があると認めたときは、出頭要求、調査質問、立入調査又は一時保護の実施が適当であると判断した場合には、その

旨を児童相談所長（都道府県知事）に通知することとされている。

- (5) 福祉事務所における家庭児童福祉の充実・強化を図るために、家庭児童相談室が福祉事務所内に設置されており、特に、家庭児童相談室との連携には十分留意する。両者の関係については、昭和39年4月22日児発第360号「家庭児童相談室の設置運営について」による。
- (6) 生活保護世帯であって必要な場合には、福祉事務所において多くの情報を有していることから、地域協議会の調整機関において相互に情報交換・共有を行うこと。

第4節 学校、教育委員会等との関係

1. 学校（幼稚園、小・中・高等学校等）との関係

- (1) 市町村は、非行や虐待を受けている子ども等要保護児童の通告が早期に図られ、適切な援助活動ができるよう日頃から学校との連携を十分図っておくことが重要である。
- (2) 学校から通告又は相談を受けた場合は、業務の流れ等について十分説明を行うとともに、市町村、学校それぞれの役割分担を明確にする。特に、学校を通じて保護者や子ども等に市町村への相談を勧める場合は、あらかじめ学校が保護者や子ども等に市町村の役割や業務の流れ等について十分説明し、保護者や子ども等からの同意を得られるよう、市町村は学校に対して積極的に協力する。
- (3) 相談援助活動の一環として担当者が学校を直接訪問する場合は、原則としてその趣旨等を子どもや保護者等に説明し同意を得た上で、学校長、教頭、担任教師、生徒指導主事、スクールカウンセラー等と面談等を通じて共通理解を図る。相談援助活動を行うに当たっては、市町村と学校それぞれの役割分担を明確にするとともに、担当教師等との協力の下進める。
- (4) 市町村は、虐待を受けている子どもについては、児童相談所、学校等と協議を行い、複数の関係機関等の協力による援助が必要な場合には、地域協議会などで援助方針について協議を行うなど、円滑な機関連携、援助の一貫性等が確認されるための体制を整えておくこと。
- (5) 同様に、市町村は、非行、不登校等の行動上の問題を有する子どもについても、児童相談所、警察、学校等との十分な協議を行い、必要な場合には一貫した組織的支援が行なえる体制を整えておくこと。
- (6) 市町村は、障害児等に対する相談援助活動においては、地域の盲学校、聾^{ろう}学校、養護学校又は小学校、中学校等と十分連携を図り、障害児の今後の生活全体を視野に入れた援助方針を提供し、一貫した援助が行われるよう配慮

すること。

2. 教育委員会等との関係

- (1) 市町村は、児童相談所に協力して、児福法第27条第1項第3号の措置に伴い転校が必要となる子どもの手続きについて、できるだけ速やかに行えるよう教育委員会と連携を図ること。
- (2) 市町村は、子どもの適切な就学指導等を行なうために設置される就学指導委員会と十分な連携を図り、児童福祉の観点から意見等を述べる。また、資料の提出等を求められた場合において、児童福祉の観点から必要と認められるときには、子どもや保護者等の同意を得て行う。
- (3) 市町村は、教育委員会が行う教育相談に必要なに応じ協力する等十分な連携を図る。
- (4) 教育相談所は、就学上の問題や悩み等について幅広く相談を受け付けているので、子どもについて、不登校やいじめ、友達ができない、うまく遊べないなど、就学や家庭養育等に関し問題がある場合には、市町村は教育相談所とよく連携を図ること。

第5節 保育所との関係

- (1) 保育所では、登園時や保育活動中などあらゆる機会に児童虐待の早期発見が可能であることから、日頃から保育所との連携を密にし、要保護児童（虐待を受けたと思われる児童を含む。）の通告が早期に図られるよう体制を整えておく。
- (2) 保育所から通告又は相談を受けた場合は、市町村の業務の流れ等について十分説明を行うとともに、市町村、保育所それぞれの役割分担を明確にする。特に、保育所を通じて保護者等に市町村への相談を勧める場合は、あらかじめ保育所が保護者等に市町村の役割や業務の流れ等について十分説明し、同意を得るよう保育所の協力を求める。
- (3) 市町村は、保育所と協力して育児負担の軽減など保護者の子育てを支援する姿勢で接するものとする。
- (4) また、市町村は、保育所に入所する児童を選考する場合には、児童虐待の防止に寄与するため、特別の支援を要する家庭の福祉に配慮をしなければならないこととされている（児童虐待防止法第13条の2第1項）。

保育所にこの規定の趣旨を十分に説明するなど、保育所の理解も得ながら適切に対応されたい。なお、具体的な取扱いについては、「保育所の入所等の選考の際における特別の支援を要する家庭の取扱いについて」（平成16

年8月13日 雇児発第0813003号厚生労働省雇用均等・児童家庭局長通知)を参照されたい。

第6節 保健所・市町村保健センターとの関係

1. 保健所の概要

(1) 設置状況

保健所は、地域保健法（昭和22年法律第101号）により、都道府県、指定都市、中核市その他の政令で定める市又は特別区によって設置される。

(2) 職員配置

保健所には、医師、薬剤師、獣医師、保健師、診療放射線技師、臨床検査技師、衛生検査技師、管理栄養士、精神保健福祉相談員等の職員が配置されている。

(3) 保健所の業務

ア 地域保健法における保健所の業務

保健所は、対人保健サービスのうち広域的に行うサービス、専門的技術を要するサービス及び多種の保健医療職種によるチームワークを要するサービス並びに対物保健サービス等を実施する第一線の総合的な保健衛生の行政機関で、次に掲げるような業務（③については、都道府県の設置する保健所に限る。）を行っている。

① 次に掲げる事項に関する企画、調整、指導及びこれらに必要な事業

- ・ 地域保健に関する思想の普及及び向上に関する事項
- ・ 人口動態統計その他地域保健に係る統計に関する事項
- ・ 栄養の改善及び食品衛生に関する事項
- ・ 住宅、水道、下水道、廃棄物の処理、清掃その他の環境の衛生に関する事項
- ・ 医事及び薬事に関する事項
- ・ 保健師に関する事項
- ・ 公共医療事業の向上及び増進に関する事項
- ・ 母性及び乳幼児並びに老人の保健に関する事項
- ・ 歯科保健に関する事項
- ・ 精神保健に関する事項
- ・ 治療方法が確立していない疾病その他の特殊の疾病により長期に療養を必要とする者の保健に関する事項
- ・ エイズ、結核、性病、伝染病その他の疾病の予防に関する事項
- ・ 衛生上の試験及び検査に関する事項

- ・ その他地域住民の健康の保持及び増進に関する事項
- ② 地域住民の健康の保持及び増進を図るために必要があるときに行われる次に掲げる事業
 - ・ 所管区域に係る地域保健に関する情報を収集し、整理し、及び活用すること
 - ・ 所管区域に係る地域保健に関する調査及び研究を行うこと
 - ・ 歯科疾患その他厚生労働大臣の指定する疾病の治療を行うこと
 - ・ 試験及び検査を行い、並びに医師、歯科医師、薬剤師その他の者に試験及び検査に関する施設を利用させること
- ③ 所管区域内の市町村の地域保健対策の実施に関する市町村相互間の連絡調整、及び市町村の求めに応じた技術的助言、市町村職員の研修その他必要な援助

イ 児福法における保健所の業務

児福法において、保健所は次の業務を行うこととされている。

- ① 児童の保健・予防に関する知識の普及
- ② 児童の健康相談、健康診査、保健指導
- ③ 身体に障害のある児童及び疾病により長期にわたる療養を必要とする児童に対する療育指導
- ④ 児童福祉施設に対する栄養の改善その他衛生に関する助言

また、平成16年児福法改正法により、児童相談所長は、相談に応じた児童、その保護者又は妊産婦について、保健所に対し、保健指導その他の必要な協力を求めることができることが明記された。

2. 市町村保健センターの概要

(1) 設置状況

市町村保健センターは、地域保健法により、地域住民に身近な対人保健サービスを総合的に行う拠点として、市町村に設置することができる。

(2) 職員配置

市町村保健センターには、保健師、看護師、管理栄養士、歯科衛生士、理学療法士、作業療法士等が配置されている。

(3) 業務

市町村保健センターは、次に掲げるような業務を行っている。

- ① 健康相談
- ② 保健指導
- ③ 健康診査

④ その他地域保健に関し必要な事業

3. 保健所、市町村保健センター等との連携

保健所や市町村保健センター等は、「地域保健対策の推進に関する基本的な指針」（平成6年厚生省告示第376号）等を踏まえ、母子保健活動や医療機関との連携を通じて、養育支援が必要な家庭に対して積極的な支援を実施する等虐待の発生防止に向けた取り組みを始め、虐待を受けた子どもとその保護者に対して家族全体を視野に入れた在宅支援を行っている。これらの機能を十分に活用するため、日頃から保健所や市町村保健センター等と密に連携を図っておくことが必要である。

- (1) 市町村は、乳幼児健康診査や妊産婦、新生児、乳幼児への家庭訪問、乳児家庭全戸訪問事業、養育支援訪問事業等を行っている市町村保健センター等と連携を密にし、乳幼児及びその保護者に関する情報を収集するとともに、市町村保健センター等の職員が有する専門的知識や技術を有効活用して相談業務を行うことが必要である。また、支援システムの構築等広域的に行うサービスが必要な場合は、保健所と連携を図ることが必要である。
- (2) 市町村が市町村保健センター等或いは保健所に支援を求める時期や具体的な支援内容について、あらかじめ組織的に基準を関係機関で検討や調整を図っておくことが重要である。
- (3) 子ども又は保護者について、何らかの理由により精神保健に関する問題が認められる場合には、保健所や市町村保健センター等、精神保健福祉センターとよく連携を図ることも考えられる。
- (4) いずれの場合についても、市町村が保健所や市町村保健センター等から情報を収集する場合は、個人情報の保護に配慮することが必要である。

第7節 （主任）児童委員との関係

1. 児童委員の概要

児童委員は、児福法に基づき市町村の区域に置かれている民間奉仕者であり、主として次の職務を行う。

- ①子どもや妊産婦について、
 - ア. その生活と取り巻く環境の状況を適切に把握すること
 - イ. その保護、保健その他福祉に関し、サービスを適切に利用するために必要な情報の提供その他の援助及び指導を行うこと
- ②要保護児童の把握に努めるとともに、要保護児童発見者からの通告を市町村、児童相談所等に仲介すること

- ③子ども及び妊産婦に係る社会福祉を目的とする事業を経営する者又は子どもの健やかな育成に関する活動を行う者と密接に連携し、その事業又は活動を支援すること
- ④児童福祉司や社会福祉主事の行う職務に協力すること
- ⑤子どもの健やかな育成に関する気運の醸成に努めること

2. 主任児童委員の概要

主任児童委員は、主として児童福祉に関する事項を専門的に担当し、児童福祉関係機関と区域を担当する児童委員との連絡・調整を行うとともに、区域を担当する児童委員に対する援助・協力等を行う児童委員である。

主任児童委員は、児童委員の中から選任されることから、児童委員としての職務を行い得るものである。この旨が平成16年児福法改正法により明確化されたところであり、主任児童委員をはじめ、十分に連携を図りたい。

3. 主な連携事項

市町村は、自らが開催する児童相談援助活動に関する研修などに児童委員の参加を求めたり、地域における児童委員の協議会等へ積極的に出席し情報交換を密にするなど、協力関係を築くことに努めること。

市町村が児童委員との協力を図る場合には、主任児童委員をはじめ、問題解決に最適と考えられるものの活用を図ること。

このため、定期的に（主任）児童委員との連絡会議を開く等の方法により常に連携を図り、地域の児童・家庭の実情の把握に努めることが重要である。

また、地域における児童健全育成活動や啓発活動等を実施する場合には、（主任）児童委員に情報を提供し、その協力を求めることも考えられる。

第8節 児童家庭支援センターとの関係

1. 児童家庭支援センターの概要

児童家庭支援センターは、児童相談所等の関係機関と連携しつつ、地域に密着したよりきめ細かな相談支援を行う児童福祉施設である（児福法第44条の2第1項）。

2. 児童家庭支援センターの業務

児童家庭支援センターは次の業務を行う。

- ① 地域の子どもの福祉に関する各般の問題に関する相談、必要な助言
- ② 児童相談所長の委託に基づく児福法第26条第1項第2号、第27条第1項第

2号の規定による指導

- ③ 訪問等の方法による要保護児童及び家庭に係る状況把握
- ④ 児童相談所、市町村、福祉事務所、児童福祉施設、児童委員、母子自立支援員、母子福祉団体、公共職業安定所、婦人相談員、保健所、市町村保健センター、学校等関係機関との連絡調整
- ⑤ 要保護児童及び家庭に係る援助計画の作成
- ⑥ その他子ども又はその保護者等に対する必要な援助

3. 主な連携事項

児童家庭支援センターは、24時間365日体制で相談業務を行っていることから、夜間や休日における対応が可能である。

市町村は、児童家庭支援センターに協力や支援を求めるなど、積極的な活用を図りたい。

第9節 知的障害者更生相談所及び身体障害者更生相談所並びに発達障害者支援センターとの関係

1. 知的障害者更生相談所との関係

知的障害者更生相談所の業務は、知的障害者に関する問題について家庭その他からの相談に応じ、医学的、心理学的及び職能的判定を行い、並びにそれに基づいて必要な指導を行うことである。（対象は原則として18歳以上）

市町村は、障害児の保護者等からの相談に対する適切な支援を行うことが重要であり多様な相談機関と連携を図り、相談援助体制の充実に努めることが求められている。

そのため、市町村は、知的障害者更生相談所及び障害児地域療育等支援事業を行う事業者等との連携を図り、相談所が有している専門的知識や技術を有効活用して、障害児やその保護者に対する支援サービスが適切に行われるよう相談援助する。ただし、相談のうち、心理・医学等の判定が必要なケースや施設入所等の措置が必要なケースなど、市町村だけでは相談援助することが困難なケースについては、児童相談所の助言・支援を求めるか、送致すること。

また、市町村は支援費制度において支給決定等の際、特に専門的な知見が必要である場合には、知的障害者更生相談所に意見を求めることとしているところである。

2. 身体障害者更生相談所との関係

身体障害者更生相談所の業務は、身体障害者に関する相談及び指導のうち、

特に専門的な知識及び技術を必要とするものを行い、医学的、心理学的及び職能的判定を行い、並びに必要に応じて補装具の処方及び適合判定を行うことである。(対象は原則として18歳以上)

市町村は、身体障害者援護の専門的技術的部分を担当する身体障害者更生相談所との連携を密にし、相談所が有している専門的知識や技術を有効活用して、障害児やその保護者に対する支援サービスが適切に行われるよう相談援助する。ただし、相談のうち、市町村において相談援助することが困難なケースについては、児童相談所につなげること。

また、市町村は支援費制度において支給決定等の際、特に専門的な知見が必要である場合には、身体障害者更生相談所に意見を求めることとしているところである。

3. 発達障害者支援センターとの関係

(1) 発達障害者支援センターは以下の業務を行う。

- ① 発達障害者の早期発見、早期の発達支援等に資するよう、発達障害者及びその家族に対し、専門的に、その相談に応じ、又は助言を行う
- ② 発達障害者に対し、専門的な発達支援及び就労の支援を行う
- ③ 医療、保健、福祉、教育等に関する業務（④において「医療等の業務」という。）を行う関係機関及び民間団体並びにこれに従事する者に対し発達障害についての情報提供及び研修を行う。
- ④ 発達障害に関して、医療等の業務を行う関係機関及び民間団体との連絡調整を行う。
- ⑤ ①から④までの業務に附帯する業務を行う

(2) 市町村は、発達障害児に係る相談についても、必要に応じ、対応すべきものであるが、発達障害者（児）への専門的な相談援助、支援等は、発達障害者支援センターが担うことから、必要に応じて、同センターを紹介するなど同センターと適切な連携を図りつつ、発達障害児に対する相談援助に当たる必要がある。

また、児童福祉施設への措置や一時保護の権限は都道府県や児童相談所長にあることから、発達障害児やその家族への支援において、児童福祉施設への入所措置や一時保護が必要であると判断されるような場合については、児童相談所に送致すること。

第10節 児童福祉施設との関係

1. 助産、母子保護、保育の実施

市町村は、助産、母子保護、保育を実施することとされており、助産施設、母子生活支援施設、保育所との十分な連携を図る。

2. 子育て支援事業の実施

市町村は子育て支援事業を実施しており、地域子育て支援センター等、当該事業に関連する児童福祉施設との十分な連携を図る。

3. 児童福祉施設における相談援助業務

乳児院、母子生活支援施設、児童養護施設、情緒障害児短期治療施設及び児童自立支援施設については、子どもの養育に関する相談に応じ、助言を行う努力義務が規定されているところであり、これらの機関と積極的に連携を図り、相談援助業務の役割を担う機関として活用すること。

4. 児童福祉施設に関する状況の把握

施設サービスについて相談者や住民に的確に情報提供を行うためには、児童福祉施設の状況を十分把握しておく必要があるため、施設長等との連絡会議を適宜開催し、相互理解、相互信頼を深めておく。

5. 入所児童等に関する状況の把握

市町村は、児童福祉施設と十分連携を図りつつ、入所している子ども及びその保護者あるいは妊産婦の状況等を継続して把握し、必要に応じて援助する。特に、児童福祉施設が行う施設を退所した子どものアフターケアに協力するものとし、施設から一時的に帰宅した子どもや施設を退所した子ども等に対する支援に積極的に取り組む。

第11節 里親との関係

1. 里親の概要

里親の種類には、養育里親（専門里親を含む）、養子縁組によって養親となることを希望する里親、親族里親があり、その概要は次のとおりである。

- (1) 養育里親は、都道府県知事が行う研修を修了する等の要件を満たし養育里親名簿に登録された者で、保護者のない児童又は保護者に監護させることが不相当であると認められる児童を養育する里親
- (2) 専門里親は、養育里親としての要保護児童の養育経験を有する等の要件を満たし、専門里親研修を修了した養育里親で、要保護児童のうち、児童虐待等の行為により心身に有害な影響を受けた児童、非行等の問題を有する児童、

障害がある児童を養育する里親

- (3) 養子縁組によって養親となることを希望する里親は、養子縁組が可能な要保護児童を養育する、養子縁組を前提とした里親
- (4) 親族里親は、要保護児童の三親等内の親族であり、両親その他その児童を現に監護するものが死亡、行方不明又は拘禁等の状態となった児童を養育する里親

2. 主な連携事項

(1) 子育て支援での援助

子どもを養育している里親家庭が疾病等の社会的事由や仕事の事由等によって、家庭における子どもの養育が一時的に困難となった場合などには、子育て短期支援事業の活用などの支援を図る。

(2) 里親会との連携

里親制度の普及啓発に努めるとともに、地区里親会との連携を行い、協力して要保護児童の支援に努めなければならない。

第12節 自立援助ホームとの関係

- (1) 自立援助ホームは、施設を退所した子ども等が協働で生活し、生活を共にする職員から生活指導や就労支援を受けつつ、就労・社会的自立を目指す施設（グループホーム）であり、入所の期間は概ね6か月から2年程度となっている。
- (2) 自立援助ホームへの入所は、児童からの申し込みに応じて、都道府県等が行うことになるが、施設を退所した子どもが家庭等で生活するのが困難となった場合などには、自立援助ホームの活用も検討すべきであるので、児童相談所とよく相談すること。

第13節 警察との関係

- (1) 警察は、少年非行や犯罪被害その他少年の健全育成に係る事項に関する相談活動、児童虐待について児童相談所への通告・支援活動、虐待者の検挙、家出少年の捜索・発見・保護、街頭補導及び継続補導等の非行防止活動等を行っている。
- (2) 市町村は、要保護児童の通告先となっていることから、警察と日頃から情報の共有や意見交換の機会を持ち、十分な連携を図る必要がある。特に、児童虐待や非行の防止を図る上で市町村の役割は重要であり、警察から要請があった場合、必要に応じ児童虐待防止活動、少年補導、非行防止活動等に協

力するなどの連携を図る。

- (3) なお、児福法第25条は、一時保護の要否に応じて通告先を異ならせておらず、また警察に一時保護の要否を判断する権限はないことから、警察は、一時保護の要否その他の事情にかかわらず、市町村、福祉事務所及び児童相談所のいずれの機関に対しても通告を行うことができる。

ただし、深刻な虐待が疑われる場合など緊急性、専門性が高いと警察が判断した場合には、一般的には、市町村や福祉事務所ではなく、児童相談所に直接通告することとなる。

なお、市町村、福祉事務所及び児童相談所は、警察からの要保護児童の通告について、身柄付であるか否かを問わず、その受理を拒否することはできない。このため、市町村又は福祉事務所は、警察からの通告を受けた場合において、その子どもについて一時保護が必要であると判断するときは、通告を受理した上で児童相談所に送致することとなる。また、児童相談所が市町村等が対応することが適当と判断する場合は、通告を受理した上で、市町村等と連携を図りつつ対応することとする。

- (4) 集団的な非行などに対応するためには、広域的かつ複数の関係機関で構成されているチームによる援助が必要な場合が多く、加えて、より高度な専門的対応が必要になることから、児童相談所への送致を検討すべきである。集団的な非行などに対応する場合、児童相談所、警察、市町村等で協議した上で、それぞれが役割に基づいて対応することになるが、市町村は、関係機関と連携を密にし、課せられた役割を果たすとともに、一体的・組織的な対応に努める必要がある。
- (5) また、平成16年児童虐待防止法改正法により、子どもが同居する家庭における配偶者に対する暴力も児童虐待の一種であるとされたことから、警察から通告される要保護児童には、配偶者からの暴力事案により虐待を受けたと思われる子どもも含まれることを踏まえて、適切に対応することが必要である。

第14節 医療機関との関係

- (1) 市町村は、子どもの相談援助活動を行うに当たって専門的医学的な判断や治療を必要とする場合、基本的には児童相談所を紹介するか当該ケースを児童相談所に送致することになるが、精神的に不安定状態にあり、自殺企図などのおそれがあるなど緊急を要すると判断される場合には、同行して医療機関へつなげる。このような業務を円滑に進めることができるよう、地域の医師会や医療機関との協力、連携体制の充実を図ることが必要である。

- (2) 地域の医療機関に対し、要保護児童を発見した場合の通告窓口を周知するなどにより、児童虐待の問題を医療機関が発見した場合には、速やかに市町村や児童相談所に通告されるよう体制を整えておくとともに、子どもの身体的・精神的外傷に対する治療や、精神医学的治療を必要とする保護者の治療が適切に行なわれるよう体制整備に努める。また、地域協議会による援助が適切かつ円滑に行われるためには、地域の医師会や医療機関との連携は必要不可欠であり、児童虐待について対応してもらえる医療機関の確保に努めること。
- (3) 障害児や病児等長期的な療育や福祉的援助が必要な子どもを医療機関が把握した場合には、保護者に市町村等への相談を勧めてもらうよう体制を整えておく。

第15節 婦人相談所との関係

- (1) 婦人相談所は保護を要する女子に関する種々の問題について、相談、調査、判定、指導を行い、必要に応じ一時保護を行う行政機関である。また、婦人相談所は、次節の配偶者暴力相談支援センターにも指定されており、近年は、配偶者からの暴力の被害者に対する支援においても重要な役割を果たしている。
- (2) 性非行を伴う女子の子どものケースについては、市町村と婦人相談所の業務が重なる場合もあるので、十分協議し最善の援助が行われるよう努める。なお、配偶者からの暴力の被害者の同伴児童の保護については、次節を参照。

第16節 配偶者暴力相談支援センターとの関係

1. 配偶者暴力相談支援センターの位置付け

- (1) 配偶者暴力相談支援センターは、配偶者からの暴力の防止及び被害者の保護を図るため、配偶者からの暴力の防止及び被害者の保護に関する法律（平成13年法律第31号。この節において「配偶者暴力防止法」という。）に基づき、配偶者からの暴力の被害者に対し次のような支援を行う行政機関である。
- ① 相談への対応、他の相談機関の紹介
 - ② 医学的又は心理学的な指導その他の指導
 - ③ 被害者及びその同伴家族の一時保護（ただし、婦人相談所のみ実施可能）
 - ④ 自立して生活することを促進するための制度（就業の促進、住宅の確保、援護等）の利用等に関する情報提供、助言、関係機関との連絡調整その他の援助
 - ⑤ 保護命令制度の利用についての情報提供、助言、関係機関への連絡その

他の援助

⑥ 被害者を居住させ保護する施設の利用についての情報提供、助言、関係機関との連絡調整その他の援助

(2) 都道府県は、当該都道府県が設置する婦人相談所その他の適切な施設を配偶者暴力相談支援センターに指定することとされている。実際に配偶者暴力相談支援センターに指定されている機関としては、婦人相談所のほか、福祉事務所、女性センター等がある。また、平成16年の配偶者暴力防止法の改正により、市町村（特別区を含む。）も、当該市町村が設置する適切な施設を配偶者暴力相談支援センターに指定することができることとされたところである。

2. 配偶者からの暴力の被害者の児童の保護における連携

(1) 配偶者からの暴力の被害者が配偶者暴力相談支援センターに保護を求めた場合であって、その被害者に子どもがいる場合、その子どもに対する保護については、当該配偶者暴力相談支援センターとよく連携しつつも、児童相談所を紹介する。

(2) 特に、平成16年児童虐待防止法改正法により、子どもが同居する家庭における配偶者に対する暴力も児童虐待の一種であるとされた趣旨も踏まえ、子どもが面前で配偶者に対する暴力が行われる等により有害な影響を受けていないか等について検討し、適切に対応すべきである。

(3) なお、子ども又はその保護者に対応する場合、その対応によって配偶者からの暴力の被害者が配偶者からの更なる暴力によりその生命又は身体に重大な危害を受けるなど、配偶者からの暴力の被害者及びその子どもの安全が損なわれることのないよう、事前に必ず配偶者暴力相談支援センターと十分な協議を行うことが必要である。

第17節 法務局、人権擁護委員との関係

(1) 法務局、市町村の区域に置かれている人権擁護委員（以下本節において「法務省の人権擁護機関」という。）は、子ども人権110番といった分野別の相談ツールを活用した子どもの人権に関する相談活動や啓発活動を行い、虐待の早期発見及び未然防止に努めている。また、人権侵犯事件の調査及び処理を通じて、侵犯事実の有無を確かめ、その結果に基づき、ケースに応じた適切な被害者救済のための措置を講じるとともに、関係者に働きかけて、人権尊重に対する理解を深めさせ、子どもの人権の擁護を図っている。

(2) 虐待ケースについては、その背景に、家庭内における様々な人間関係の

トラブルや関係者の人権尊重理念に対する無理解が存在する場合は少なくなく、当該ケースを通じ、関係者間の対話促進による関係調整、関係者への人権尊重の理念の啓発を行う必要がある場合もあるので、市町村は、法務省の人権擁護機関と日頃から情報の共有や意見交換の機会を持つなど十分な連携を図る必要がある。また、虐待の未然防止の観点から、子どもの人権に関する一般啓発も重要であり、法務省の人権擁護機関から要請があった場合、必要に応じ啓発活動に協力するといった連携も図る必要がある。

- (3) なお、市町村は要保護児童等の通告先として追加されているが（児福法第25条及び児童虐待防止法第6条）、深刻な虐待が疑われる場合など緊急性、専門性が高いと法務省の人権擁護機関が判断した場合には、一般に、児童相談所に直接通告することとなる。

第18節 民間団体との関係

- (1) 児童虐待防止法においては、「関係機関及び民間団体との連携の強化」に努めなければならないとされている。

児童虐待防止の取組においては、より多くの担い手が必要であることから、児童虐待防止や子育て支援のための活動を行っている民間団体との連携について、積極的に考慮する。また、非行防止の取り組みについては、非行防止に関する民間ボランティアとの連携について、積極的に考慮する。

- (2) 具体的な連携に当たっては、当該民間団体の有する専門性などに応じ、地域の実情に応じた柔軟で多様な連携を図る。例えば、個別のケースにおける見守り的な支援などの役割を民間団体が担うことが考えられる。
- (3) 個人情報の保護には十分な配慮が必要であるが、そのことのみを理由として、連携に消極的となるべきではない。

情報共有と守秘に関する協定を締結したり、地域協議会を活用するなど、個人情報の保護に配慮した具体的な連携方策を検討すべきである。

第19節 公共職業安定所との関係

- (1) 公共職業安定所は職業紹介、職業指導等の業務を行うために設置される行政機関である。
- (2) 市町村は、年長児童の就業に関する相談があった場合、子ども等の自立を図るため、就業させる必要がある場合又は職業訓練校等に入校させる必要がある場合等には、公共職業安定所等と十分連携を図り、適切な対応を行う。

第20節 社会福祉協議会との関係

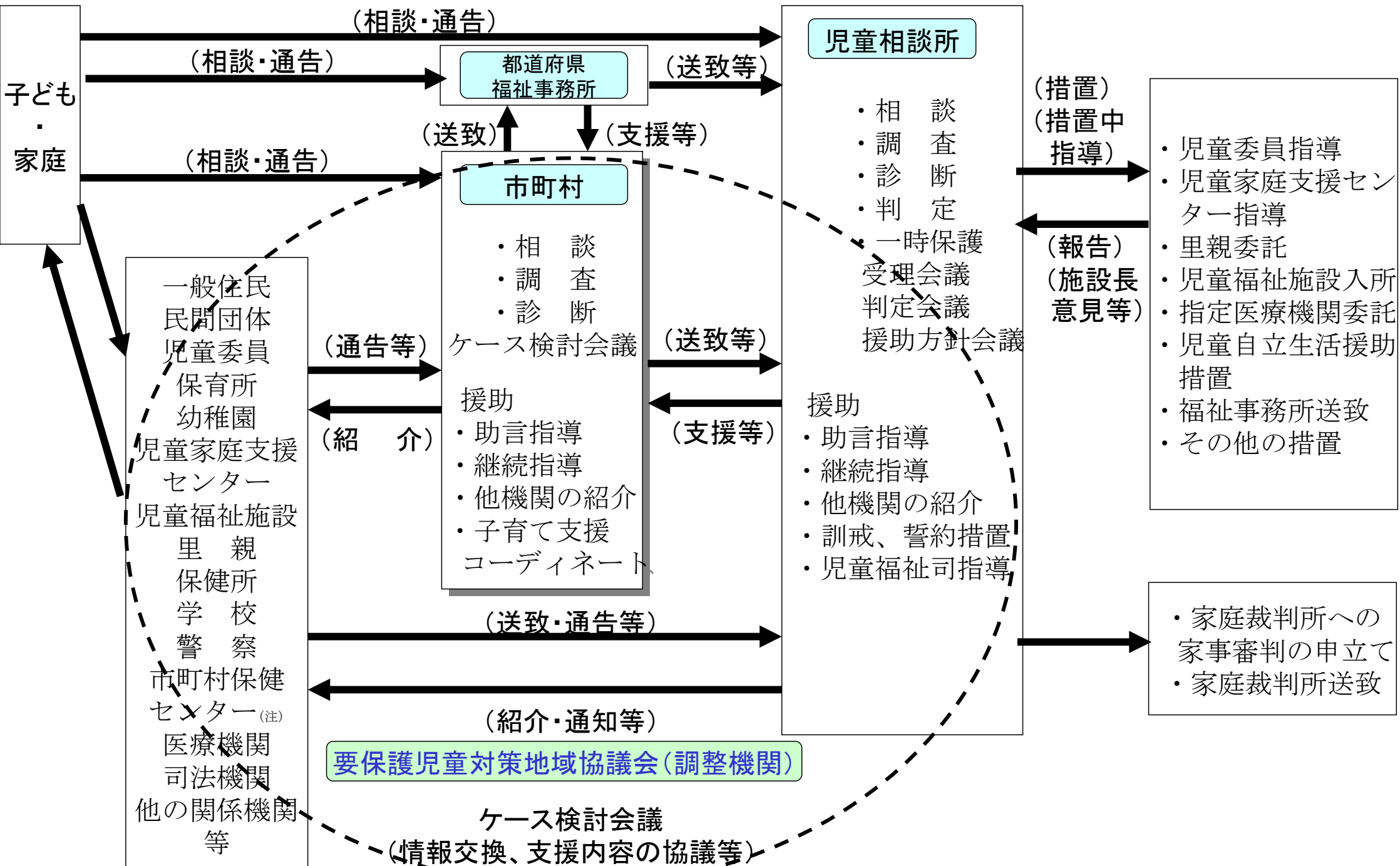
- (1) 社会福祉協議会は、社会福祉法において地域福祉を推進する中心的な民間の非営利組織として位置づけられており、社会福祉に関する調査研究、総合的企画、広報、普及活動等を行う団体である。
- (2) 市町村は、子どもに対する相談援助活動、児童福祉に関する事業の企画、実施、児童福祉サービスの情報提供・広報活動をする場合等において、必要に応じ社会福祉協議会と十分な連携を図ること。

第5章 統計

- (1) 市町村が受け付けた相談については、次の3種類の統計を集計し、都道府県を経由して厚生労働省に報告すること。なお、統計分類は別添11を参照のこと。
 - ① 市町村経路別児童受付
 - ② 市町村相談種別児童受付
 - ③ 市町村相談種類別処理
- (2) このほか、随時種々の角度から市町村の児童家庭相談援助業務の実態を把握するため統計が行われることがあるが、これらの統計の基礎は、児童記録票、各種の台帳等によることが適当である。

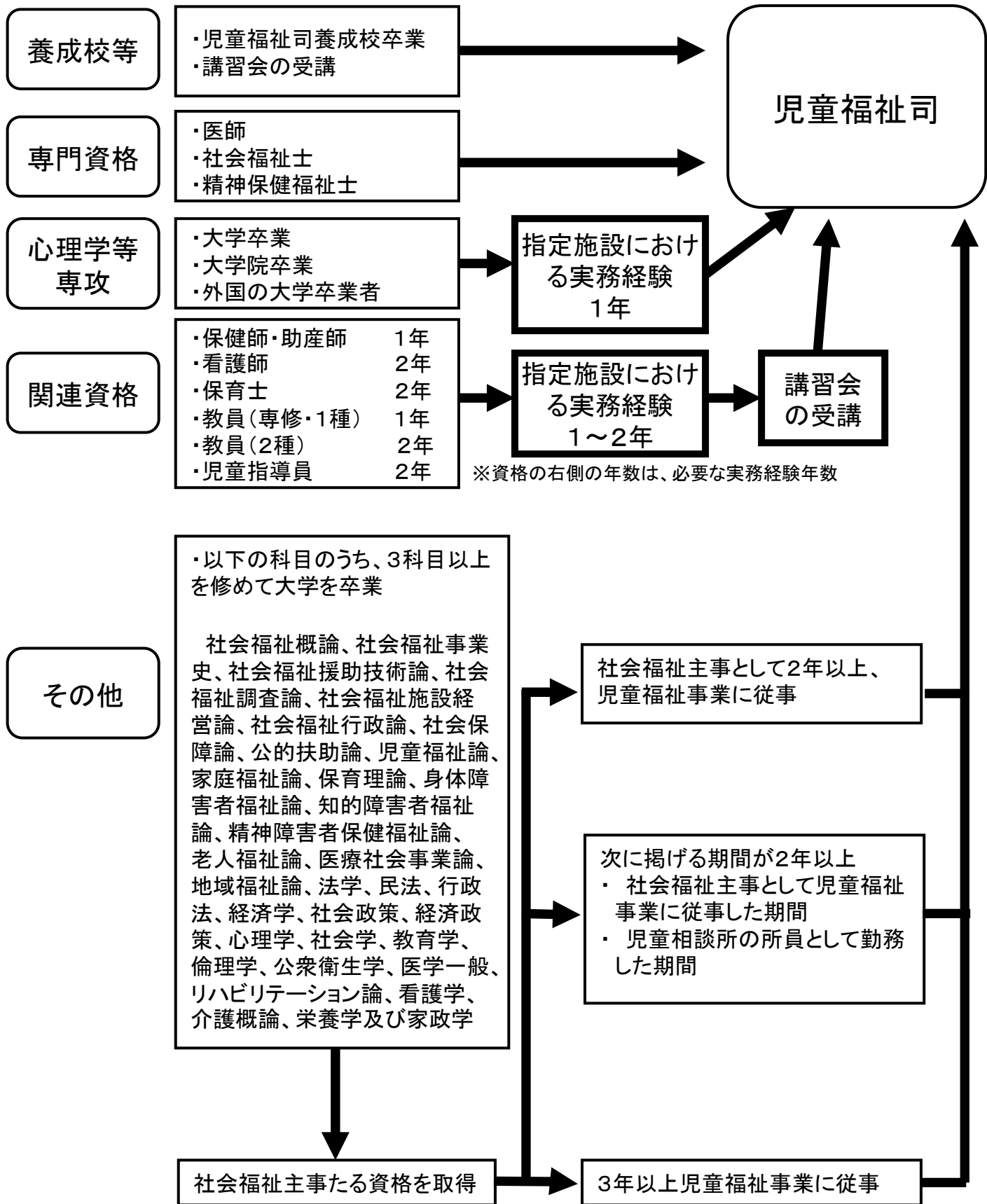
(別添1)

市町村・児童相談所における相談援助活動系統図



注: 市町村保健センターについては、市町村の児童家庭相談の窓口として、一般住民等からの通告等を受け、相談得助業務を実施する場合も想定される。

児童福祉司の任用資格要件について



指定施設の範囲

- 指定施設の範囲は、福祉に関する相談援助をその業務とする社会福祉士及び精神保健福祉士の受験資格を得るための実務経験の場として認められている施設その他厚生労働大臣が適当と認める施設とする（児童福祉法施行規則第5条の3）。具体的には、以下の施設が該当する。

1. 社会福祉士及び介護福祉士法第7条第4号の厚生労働省令で定める施設

- 地域保健法の規定により設置される保健所
- 児童福祉法に規定する児童相談所、母子生活支援施設、児童養護施設、知的障害児施設、知的障害児通園施設、盲ろうあ児施設、肢体不自由児施設、重症心身障害児施設、情緒障害児短期治療施設、児童自立支援施設及び児童家庭支援センター
- 医療法に規定する病院及び診療所
- 身体障害者福祉法に規定する身体障害者更生相談所、身体障害者更生施設、身体障害者療護施設、身体障害者福祉ホーム、身体障害者授産施設及び身体障害者福祉センター
- 精神保健及び精神障害者福祉に関する法律に規定する精神保健福祉センター及び精神障害者社会復帰施設
- 生活保護法に規定する救護施設及び更生施設
- 社会福祉法に規定する福祉に関する事務所
- 売春防止法に規定する婦人相談所及び婦人保護施設
- 知的障害者福祉法に規定する知的障害者更生相談所、知的障害者デイサービスセンター、知的障害者更生施設、知的障害者授産施設、知的障害者通勤寮及び知的障害者福祉ホーム
- 老人福祉法に規定する老人デイサービスセンター、老人短期入所施設、養護老人ホーム、特別養護老人ホーム、軽費老人ホーム、老人福祉センター及び老人介護支援センター
- 母子及び寡婦福祉法に規定する母子福祉センター
- 介護保険法に規定する介護保険施設
- 前各号に掲げる施設に準ずる施設として厚生労働大臣が認める施設

2. 精神保健福祉士法第7条第4号の厚生労働省令で定める施設

- 精神病院
- 病院又は診療所（精神病床を有するもの又は精神科若しくは心療内科を広告しているものに限る。）
- 保健所
- 地域保健法に規定する市町村保健センター
- 精神保健及び精神障害者福祉に関する法律に規定する精神保健福祉センター、精神障害者生活訓練施設、精神障害者授産施設、精神障害者福祉ホーム、精神障害者福祉工場、精神障害者地域生活支援センター及び精神障害者地域生活援助事業を行う施設
- 前五号に掲げる施設に準ずる施設として厚生労働大臣が認める施設

3. 上記に掲げる施設に準ずる施設として厚生労働大臣が認める施設

- 保育所
- 乳児院

※ 児童福祉司の任用資格要件を満たすためには、指定施設において、福祉に関する相談等の業務に従事していることが必要であり、その具体的な範囲は、下記の通知によるものとするほか、別途通知する。

①指定施設における業務の範囲等及び介護福祉士試験の受験資格の認定に係る介護等の業務の範囲等について（昭和63年2月12日 社庶第29号）

②精神保健福祉士試験の受験資格に係る実務経験について（平成14年5月20日 障精第0520001号）

講習会の内容

保健師等新たに児童福祉司の任用資格に追加される方が受講しなければならない講習会は、以下の基準を満たすものとする。

- ①都道府県（指定都市）又は都道府県（指定都市）からの委託を受けた社会福祉法人その他の者が行うものであること
- ②講義及び演習により行うものであること
- ③修業年限が概ね3月以内であること
- ④講習会の内容は、以下に定めるもの以上であること。

【講義科目】

児童福祉論、児童相談所運営論、養護原理、障害者福祉論、社会福祉援助技術論、児童虐待援助論

【演習科目】

社会福祉援助技術演習、児童虐待援助演習

※ 講義科目については、通信教育による受講も認められるものとする。

(別添3)

受け付ける相談の種類及び主な内容

養護相談	1. 養護相談	父又は母等保護者の家出、失踪、死亡、離婚、入院、稼働及び服役等による養育困難児、棄児、迷子、虐待を受けた子ども、親権を喪失した親の子、後見人を持たぬ児童等環境的問題を有する子ども、養子縁組に関する相談。
保健相談	2. 保健相談	虚弱児、内部機能障害、小児喘息、その他の疾患（精神疾患を含む）等を有する子どもに関する相談
障害相 談	3. 肢体不自由相談	肢体不自由児、運動発達の遅れに関する相談。
	4. 視聴覚障害相談	盲（弱視を含む）、ろう（難聴を含む）等視聴覚障害児に関する相談。
	5. 言語発達障害等相談	構音障害、吃音、失語等音声や言語の機能障害をもつ子ども、言語発達遅滞、学習障害や注意欠陥多動性障害等発達障害を有する子ども等に関する相談。ことばの遅れの原因が知的障害、自閉症、しつけ上の問題等他の相談種別に分類される場合はそれぞれのところに入れる。
	6. 重症心身障害相談	重症心身障害児（者）に関する相談。
	7. 知的障害相談	知的障害児に関する相談。
	8. 自閉症等相談	自閉症若しくは自閉症同様の症状を呈する子どもに関する相談。
非行相 談	9. ぐ犯等相談	虚言癖、浪費癖、家出、浮浪、乱暴、性的逸脱等のぐ犯行為若しくは飲酒、喫煙等の問題行動のある子ども、警察署からぐ犯少年として通告のあった子ども、又は触法行為があったと思料されても警察署から法第25条による通告のない子どもに関する相談。
	10. 触法行為等相談	触法行為があったとして警察署から法第25条による通告のあった子ども、犯罪少年に関して家庭裁判所から送致のあった子どもに関する相談。受け付けた時には通告がなくとも調査の結果、通告が予定されている子どもに関する相談についてもこれに該当する。
育成相 談	11. 性格行動相談	子どもの人格の発達上問題となる反抗、友達と遊べない、落ち着きがない、内気、緘黙、不活発、家庭内暴力、生活習慣の著しい逸脱等性格もしくは行動上の問題を有する子どもに関する相談。
	12. 不登校相談	学校及び幼稚園並びに保育所に在籍中で、登校（園）していない状態にある子どもに関する相談。非行や精神疾患、養護問題が主である場合等にはそれぞれのところに入分類する。
	13. 適性相談	進学適性、職業適性、学業不振等に関する相談。
	14. 育児・しつけ相談	家庭内における幼児のしつけ、子どもの性教育、遊び等に関する相談。
	15. その他の相談	1～14のいずれにも該当しない相談。

(別添4)

虐待相談・通告受付票については、いずれの様式を使用しても差し支えない。

相談・通告受付票

聴取者 ()

受理年月日	平成 年 月 日 () 午前・午後 時 分		
子ども	ふりがな氏名		
	生年月日	昭和・平成 年 月 日生 () 歳 男・女	
	住所		
	就学状況	未就学 / 保・幼・小・中・高校 年 組 担任名 () 出席状況： 良好 欠席がち 不登校状態	
保護者	ふりがな氏名		
	職業		
	続柄年齢	続柄 () 年齢 (歳)	続柄 () 年齢 (歳)
	住所	電話	
主 訴 (程度、期間など)			
子どもの状況			
子どもの生活歴、 生育歴 など			
家族の状況及び 子どもの家庭環境	・きょうだいの有無 有 ・ 無 ・同居家族 ・DV被害等		
子どもの居住環境 及び学校、地域社会等の 所属集団の状況			
援助に関する子ども、 保護者の意向			
過去の相談歴			
相談者	氏名		
	住所	電話	
	関係(職業)	相談意図	保護 ・ 調査 ・ 相談
相談への対応 (緊急対応の要否)			
決 裁	年 月 日		

虐待相談・通告受付票

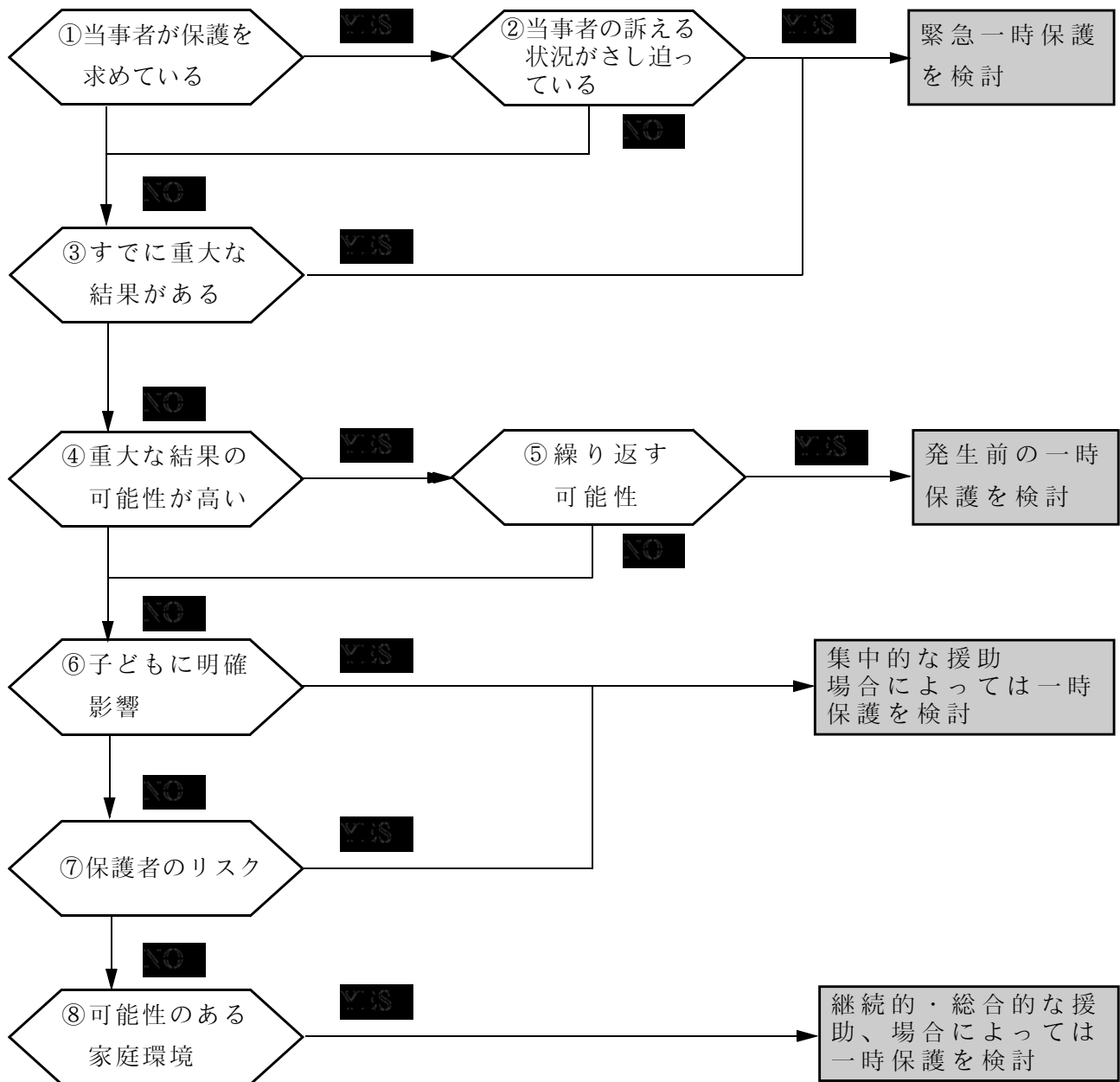
聴取者 ()

受理年月日		平成 年 月 日 () 午前・午後 時 分	
子ども	ふりがな氏名		
	生年月日	昭和・平成 年 月 日生 () 歳 男・女	
	住 所		
	就学状況	未就学 / 保・幼・小・中・高校 年 組 担任名 () 出席状況： 良好 欠席がち 不登校状態	
保護者	ふりがな氏名		
	職 業		
	続柄年齢	続柄 () 年齢 (歳)	続柄 () 年齢 (歳)
	住 所	電話	
虐待内容		<ul style="list-style-type: none"> ・誰から ・いつから ・頻度は ・どんなふうに 	
虐待の種類		(主◎ 従○：身体的／性的／ネグレクト／心理的)	
子どもの状況		<ul style="list-style-type: none"> ・現在の居場所： ・保育所等通園の状況： 	
家庭の状況		<ul style="list-style-type: none"> ・家族内の協力者 () ・家族以外の協力者 () ・きょうだいの有無 有 ・ 無 ・同居家族 ・DV被害等 	
情報源と保護者の了解		<ul style="list-style-type: none"> ・通告者は 実際目撃している・悲鳴や音等を聞いて推測した ・通告者は 関係者 () から聞いた ・保護者は この通告を (承知・拒否・知らせていない) 	
通告者	氏 名		
	住 所	電話	
	関 係	家族・近隣・学校・保育所・病院・保健所・児童委員・警察	
	通告意図	子どもの保護 ・ 調査 ・ 相談	
	調査協力	調査協力 (諾 ・ 否) 当所からの連絡 (諾 ・ 否)	
通告者への対応		<ul style="list-style-type: none"> ・自機関で実態把握する ・その他 () 	
決 裁		年 月 日	

(別添5) 一時保護決定に向けてのアセスメントシート

① 当事者が保護を求めている?	<input type="checkbox"/> はい <input type="checkbox"/> いいえ
<input type="checkbox"/> 子ども自身が保護・救済を求めている <input type="checkbox"/> 保護者が、子どもの保護を求めている	* 情報
② 当事者の訴える状況が差し迫っている?	<input type="checkbox"/> はい <input type="checkbox"/> いいえ
<input type="checkbox"/> 確認にはいたらないものの性的虐待の疑いが濃厚であるなど <input type="checkbox"/> このままでは「何をしでかすか分からない」「殺してしまいそう」などの訴えなど	
③ すでに虐待により重大な結果が生じている?	<input type="checkbox"/> はい <input type="checkbox"/> いいえ
<input type="checkbox"/> 性的虐待(性交、性的行為の強要、妊娠、性感染症罹患) <input type="checkbox"/> 外傷(外傷の種類と箇所:) <input type="checkbox"/> ネグレクト 例: 栄養失調、衰弱、脱水症状、医療放棄、治療拒否、()	
④ 次に何か起これば、重大な結果が生ずる可能性が高い?	<input type="checkbox"/> はい <input type="checkbox"/> いいえ
<input type="checkbox"/> 乳幼児 <input type="checkbox"/> 生命に危険な行為 例: 頭部打撃、顔面攻撃、首締め、シェーキング、道具を使った体罰、逆さ吊り、戸外放置、溺れさせる、() <input type="checkbox"/> 性的行為に至らない性的虐待、()	
⑤ 虐待が繰り返される可能性が高い?	<input type="checkbox"/> はい <input type="checkbox"/> いいえ
<input type="checkbox"/> 新旧混在した傷、入院歴、() <input type="checkbox"/> 過去の介入 例: 複数の通告、過去の相談歴、一時保護歴、施設入所歴、「きょうだい」の虐待歴() <input type="checkbox"/> 保護者に虐待の認識・自覚なし <input type="checkbox"/> 保護者の精神的不安定さ、判断力の衰弱	
⑥ 虐待の影響と思われる症状が子どもに表れている?	<input type="checkbox"/> はい <input type="checkbox"/> いいえ
<input type="checkbox"/> 保護者への拒否感、恐れ、おびえ、不安、() <input type="checkbox"/> 面接場面での様子 例: 無表情、表情が暗い、鬱的体の緊張、過度のスキンシップを求め、() <input type="checkbox"/> 虐待に起因する身体的症状 例: 発育・発達の遅れ、腹痛、嘔吐、白髪化、脱毛、()	
⑦ 保護者に虐待につながるリスク要因がある?	<input type="checkbox"/> はい <input type="checkbox"/> いいえ
<input type="checkbox"/> 子どもへの拒否的感情・態度 例: 拒否、愛情欠如、差別など不当な扱い、望まない妊娠出産、母子健康手帳未発行、乳幼児健診未受診、() <input type="checkbox"/> 精神状態の問題 例: 鬱的、精神的に不安定、妊娠・出産のストレス、育児ノイローゼ、() <input type="checkbox"/> 性格的問題 例: 衝動的、攻撃的、未熟性、() <input type="checkbox"/> アルコール・薬物等の問題 例: 現在常用している、過去に経験がある、() <input type="checkbox"/> 児童相談所等からの援助に対し拒否的あるいは改善が見られない、改善するつもりがない <input type="checkbox"/> 家族・同居者間での暴力(DV等)、不和 <input type="checkbox"/> 日常的に子どもを守る人がいない	
⑧ 虐待の発生につながる可能性のある家庭環境等	<input type="checkbox"/> はい <input type="checkbox"/> いいえ
<input type="checkbox"/> 虐待によるのではない子どもの生育上の問題等 例: 発達や発育の遅れ、未熟児、障害、慢性疾患、() <input type="checkbox"/> 子どもの問題行動 例: 攻撃的、盗み、家出、徘徊、虚言、性的逸脱、退行、自傷行為、盗み食い、異食、過食、() <input type="checkbox"/> 保護者の生育歴 例: 被虐待歴、愛されなかった思い、() <input type="checkbox"/> 養育態度・知識の問題 例: 意欲なし、知識不足、不適切、期待過剰、家事能力不足、() <input type="checkbox"/> 家族状況 例: 保護者等(祖父母、養父母等を含む)の死亡・失踪、離婚、妊娠・出産ひとり親家庭等()	

(別添5) 一時保護に向けてのフローチャート



(解説)

- A ①②③のいずれかで「はい」がある時 → 緊急一時保護の必要性を検討
- B ④に該当項目がありかつ⑤にも該当項目があるとき → 次の虐待が発生しないうちに保護する必要性を検討
- C ①～⑤いずれにも該当項目がないが⑥⑦のいずれかで「はい」がある場合
 - 表面化していなくても深刻な虐待が起きている可能性
 - あるいは虐待が深刻化する可能性
 - 虐待リスクを低減するための集中的援助。その見通しによっては一時保護を検討
- A～Cのいずれにも該当がなく、⑧のみに「はい」がある場合
 - 家族への継続的・総合的援助が必要。場合によっては、社会的養護のための一時保護の必要性を検討する

(別添6)

発第 号
年 月 日

児童相談所長様

市町村長

送 致 書

下記の理由により、ケースを送致します。

記

子ども	氏 名	(男・女)		
	生年月日	昭和・平成	年 月 日	日生 (歳)
	保育所・ 学校等 利用状況	保育所・学校等名 学 年 担 任		
	現住所	〒 電話 ()		
保護者	氏 名		続柄	
	生年月日	年 月 日 日生 (歳)		
	職 業			
	現住所	〒 電話 ()		

送致理由	
送致に 当たっての 意見	
ケース概要	
対応経過	
ケース担当者	所属 氏名 電話 ()
添付資料	

(別添7)

児童記録票

(第2面)

(1) 様式

(第1面)

受理年月日	平成 年 月 日		相談歴 有・無				
事例番号		種別		担当者			
子ども	ふりがな氏名(通称)	()	性別	男 女	生年月日(S・H)	年 月 日	年齢
	保育所等利用	保育所幼稚園	保育所・学校等名 その他の関係職員		学 年	年	
本人	本籍地	都 道 府 県 (外国籍)					
	現住所						
保護者	氏名						
	現住所						続柄
	電話						勤務先 (留意)
保護者	氏名						
	現住所						続柄
	電話						勤務先 (留意)
相談者	子どもとの関係						
家族状況	続柄	氏名	生 年 月 日	年齢	職 業 (就業時間)	健康 状況	備 考 (居住等)

主 訴										
生活状況 (養育状況)										
経済状況										
福祉サービス・機関等 利用状況										
統計 分類	経路					種類 別			処理	

受付 年 月 日 (新・再)	
受付面接結果及び助言事項	
受付面接所見	担当者

調査結果及び援助事項	
調査所見	年 月 日 担当者

総合所見	
------	--

援助方針	援助内容及びその理由	
	保護者・児童等の意向 保護者の意思 児童の意向 その他 ()	
	地域協議会の意見 ・照会の有無 有 (年 月 日) 無 ・照会の事由 ・意見内容	
短期的課題と援助方法	短期的課題	
	課題達成のための具体的援助方法 (関係機関との連携のあり方を含む)	
中長期的課題と援助方法	中長期的課題	次期検証時期 年 月
	課題達成のための具体的援助方法 (関係機関との連携のあり方を含む)	年 月 日 責任者

調査、面接、相談援助等経過

(2) 記載要領

(第1面、第2面)

- ア 事例番号欄は、1-1000のように年度を冠して番号を記入する。
- イ 氏名、生年月日及び本籍は、戸籍謄本又は住民票記載のものにより、通称名は()により記入する。
- ウ 保育所等利用欄には、保育所、幼稚園を利用している場合には該当するものを○で囲み、名称を右側の空欄に記入する。在学中のものについては、学校名と学年を記入する。
- エ 相談者の欄は、相談者の氏名と子どもとの関係を記入する。
- オ 主訴欄には受付面接等において聴取した主訴を記入する。
- カ 家族状況欄には家族、同居親族等の氏名、当該児童との続柄、生年月日、職業その他必要な事項を記入する。
- キ 統計分類欄は、表-1の要領による記号を記入すること。
経路については、受理会議を経過し、受理が確定した時点をもって、種類別及び処理については、援助内容が決定した時点をもって記入する。

(第3面以降)

第3面以降は担当者が調査、面接等した結果の要約と調査所見を記載する。診断所見の中には援助に関する意見が含まれている必要がある。
家系図(ジェノグラム)を記載する場合には、第4面「調査結果及び援助事項」の欄に記入する。
第6面の援助方針には、援助内容とその理由、これに対する児童・保護者の意向等、地域協議会の照会の有無及びその事由・意見内容を記入するとともに、援助の対象とすべき課題と援助方法を短期的・長期的に具体的に記入する。

表－1

統計分類

経 路			種 別			処 理		
都道府県	児童相談所	ア	養護相談	児童虐待相談	a	面接指導	助言指導	1
	福祉事務所	イ		その他の相談	b		継続指導	2
	その他	ウ	他機関あつせん				3	
市町村	福祉事務所	エ	保健相談		c	児童相談所送致		4
	保健センター	オ	障害相談	肢体不自由相談	d	知的障害者福祉司・社会福祉主事指導	6	
	その他	カ		視聴覚障害相談	e			
児指 童定 福医 祉療 施機 設関 ・	保育所	キ		言語発達障害等相談	f	助産又は母子保護の実施に係る都道府県知事への報告		
	児童福祉施設	ク	重症心身障害相談	g	その他	7		
	指定医療機関	ケ	知的障害相談	h				
警察等		コ	非行相談	ぐ犯行為等相談	j			
保医 健療 所機 及関 び	保健所	サ		触法行為等相談	k			
	医療機関	シ	育成相談	性格行動相談	l			
学校等	幼稚園	ス		不登校相談	m			
	学校	セ		適性相談	n			
	教育委員会等	ソ	育児・しつけ相談	o				
里親			その他の相談		p			
児童委員		チ						
家族・親戚		ツ						
近隣・知人		テ						
児童本人		ト						
その他		ナ						

児童福祉法第 27 条に基づく措置

措置の種類	概 要
訓戒、誓約措置 (27①Ⅰ)	子ども又は保護者に注意を喚起することにより、問題の再発を防止し得る見込みがある場合に行われる。
児童福祉司指導(27①Ⅱ)	<p>児童福祉司とは、児童相談所に配置されており、子どもの福祉に関する事項について相談に応じ、専門的技術に基づいて助言指導などを行うものである。</p> <p>児童福祉司指導は、複雑困難な家庭環境に起因する問題を有する子ども等、援助に専門的な知識、技術を要する事例に対して行われる。</p>
児童委員指導(27①Ⅱ)	<p>児童委員とは、子どもや保護者等の福祉に関し、相談・援助、行政機関の行う業務に対する協力、子どもの健全育成のための地域活動等を行うことを職務とするものである。</p> <p>児童委員指導措置は、問題が家庭環境にあり、児童委員による家族間の人間関係の調整又は経済的援助等により解決すると考えられる事例に対して行われる。</p>
児童家庭支援センター指導 (27①Ⅱ)	<p>児童家庭支援センターとは、地域の子どもの福祉に関する各般の問題につき、子ども、母子家庭その他の家庭、地域住民その他からの相談に応じ、必要な助言を行う施設である。</p> <p>児童家庭支援センター指導は、地理的要件や過去の相談経緯、その他の理由により児童家庭支援センターによる指導が適当と考えられる事例に対して行われる。</p>
知的障害者福祉司、社会福祉主事指導(27①Ⅱ)	<p>知的障害者福祉司とは、知的障害者の福祉に関する事項について相談に応じ、専門的技術に基づいて助言指導などを行うものである。また、社会福祉主事とは、生活保護法等に定める援護、育成又は更生の措置に関する事務を行うことを職務とするものである。</p> <p>知的障害者福祉司、社会福祉主事指導は、問題が知的障害に関するもの及び貧困その他環境の悪条件等によるもので、知的障害者福祉司又は社会福祉主事による指導が適当な場合に行われるもの。これらの場合には、法第 26 条第 1 項第 3 号に基づき福祉事務所に送致する形式をとる。</p>
児童福祉施設入所措置 (27①Ⅲ)	児童を乳児院、児童養護施設、知的障害児施設、知的障害児通園施設、盲ろうあ児施設、肢体不自由児施設、重症心身障害児施設、情緒障害児短期治療施設若しくは児童自立支援施設に入所させる措置。それぞれの施設の概要は以下のとおり。

①乳児院

乳児（保健上、安定した生活環境の確保その他の理由により特に必要のある場合には、幼児を含む。）を入院させて、これを養育し、あわせて退院した者について相談その他の援助を行うことを目的とする施設

②児童養護施設

保護者のない子ども（乳児を除く。ただし、安定した生活環境の確保その他の理由により特に必要のある場合には、乳児を含む。以下この条において同じ。）、虐待されている子どもその他環境上養護を要する子どもを入所させて、これを養護し、あわせて退所した者に対する相談その他の自立のための援助を行うことを目的とする施設

③知的障害児施設

知的障害のある子どもを入所させて、これを保護するとともに、独立自活に必要な知識技能を与えることを目的とする施設

④知的障害児通園施設

知的障害のある子どもを日々保護者の下から通わせて、これを保護するとともに、独立自活に必要な知識技能を与えることを目的とする施設

⑤盲ろうあ児施設

盲ろうあ児施設は、盲児（強度の弱視児を含む。）又はろうあ児（強度の難聴児を含む。）を入所させて、これを保護するとともに、独立自活に必要な指導又は援助をすることを目的とする施設

⑥肢体不自由児施設

上肢、下肢又は体幹の機能の障害のある子どもを治療するとともに、独立自活に必要な知識技能を与えることを目的とする施設

⑦重症心身障害児施設

重度の知的障害及び重度の肢体不自由が重複している子どもを入所させて、これを保護するとともに、治療及び日常生活の指導をすることを目的とする施設

⑧情緒障害児短期治療施設

情緒障害児短期治療施設は、軽度の情緒障害を有する子どもを、短期間、入所させ、又は保護者の下から通わせて、その情緒障害を治し、あわせて退所した者について相談その他の援助を行うことを目的とする施設

⑨児童自立支援施設

児童自立支援施設は、不良行為をなし、又はなすおそれのある子ども及び家庭環境その他の環境上の理由により生活指導等を要する子どもを入所させ、又は保護者の下から通わせて、個々の子どもの状況に応じて必要な指導を行い、その自立を支援し、あわせて退所した者について相談その他の援助を行うことを目的とする施設

<p>里親委託措置（27①Ⅲ）</p>	<p>里親とは、保護者のない子ども又は保護者に監護させることが不相当であると認められる子どもを養育することを希望する者であつて、都道府県知事が相当と認めるもの家庭での養育に欠ける子ども等に、その人格の完全かつ調和のとれた発達のための暖かい愛情と正しい理解をもった家庭を与えることにより、愛着関係の形成など子どもの健全な育成を図るもの。特に、父母が死亡した子どもや、父母が長期にわたって行方不明である子ども等については、里親委託措置が積極的に検討される。</p>
<p>指定医療機関委託（27②）</p>	<p>肢体不自由児又は重症心身障害児について、国立高度専門医療センター等に入院させて肢体不自由児施設又は重症心身障害児施設におけると同様な治療等を行うことを委託するもの</p>
<p>児童自立生活援助措置（27⑦）</p>	<p>以下の要件を満たす子どもについて、これらの者が共同生活を営むべき住居において相談その他の日常生活上の援助及び生活指導を行い、又は当該都道府県以外の者に当該住居において当該日常生活上の援助及び生活指導を行うことを委託するもの</p> <ul style="list-style-type: none"> ① 義務教育を終了した子どもであること ② 里親、児童養護施設、情緒障害児短期治療施設、児童自立支援施設に措置された子どもでその措置を解除されたものその他のものであること
<p>家庭裁判所送致（27①Ⅳ）</p>	<p>触法少年及びぐ犯少年について、専門的観点から判断して家庭裁判所の審判に付することがその子どもの福祉を図る上で相当と認められる場合に行われる。</p> <p>家庭裁判所の審判に付することが相当と認められる例として以下に掲げる場合がある。</p> <ul style="list-style-type: none"> ① 児童自立支援施設入所の措置をとることが相当と判断される子どもについて、その親権を行う者又は後見人がその措置に反対し、かつ児童福祉法第28条の要件に合致しない場合に、少年法第24条第1項第2号の保護処分により児童自立支援施設に入所させることが相当と認められる場合 ② 14歳以上の児童自立支援施設入所児童等を少年法第24条第1項第3号の保護処分により少年院に入院させることが相当と認められる場合

(別添9)

判定・診断について

1. 判定について

- (1) 判定は、相談のあった事例の総合的理解を図るため、各種の診断をもとに、各診断担当者等の協議により行う総合診断
- (2) 判定は、児童福祉司、相談員等による社会診断、医師による医学診断、児童心理司等による心理診断、保育士、児童指導員等による行動診断、その他の診断を基礎として、原則として関係者の協議により行う。

2. 診断について

診断の方法には社会診断、心理診断、医学診断、行動診断等があるが、それぞれの概要は以下のとおり。

社会診断	児童福祉司、相談員等によって行われるもの。調査により子どもや保護者等の置かれている環境、問題と環境との関連、社会資源の活用の可能性等を明らかにし、どのような援助が必要であるかを判断するために行う。
心理診断	児童心理司によって行われるもの。面接、観察、心理検査等をもとに心理学的観点から援助の内容、方針を定めるために行う。
医学診断	医師（精神科医、小児科医等）が行う。問診、診察、検査等をもとに、医学的な見地から子どもの援助（治療を含む。）の内容、方針を定めるために行う。
行動診断	一時保護部門の児童指導員、保育士等によって行われる。基本的な生活習慣、日常生活の状況、入所後の変化等、子どもの生活全般にわたる参与的観察、生活場面における面接をもとに、援助の内容、方針を定めるために行う。
その他の診断	理学療法士、言語聴覚士等によって行われる。

(別添10)

虐待相談に関する基本的留意事項

1. 児童虐待の定義

児童虐待の防止等に関する法律（平成12年法律第82号。以下「児童虐待防止法」という。）第2条において、「この法律において、「児童虐待」とは、保護者（親権を行う者、未成年後見人その他の者で、児童を現に監護するものをいう。以下同じ。）がその監護する児童（18歳に満たない者をいう。以下同じ。）について行う次に掲げる行為をいう。」とされている。

この場合の、「保護者」及び「監護する」については、基本的に児童福祉法（昭和22年法律第164号）第6条における「保護者」及び「監護する」と同様に解釈すべきである。すなわち「保護者」とは、親権を行う者、未成年後見人その他の者で、児童を現に監護、保護している場合の者をいう。そのため、親権者や後見人であっても、子どもの養育を他人に委ねている場合は保護者ではない。他方で、親権者や後見人でなくても、例えば、子どもの母親と内縁関係にある者も、子どもを現実に監督、保護している場合には保護者に該当する。

「現に監護する」とは、必ずしも、子どもと同居して監督、保護しなくともよいが、少なくともその子どもの所在、動静を知り、客観的にその監護の状態が継続していると認められ、また、保護者たるべき者が監護を行う意思があると推定されるものでなければならない。また、子どもが入所している児童福祉施設の長は、子どもを現に監護している者であり、「保護者」に該当する。なお、施設長や職員によるいわゆる体罰は、児童福祉施設最低基準により懲戒に係る権限の濫用として禁止されており、これに反する場合には最低基準違反として行政処分等の改善措置が図られるべきものである。

個別事例において虐待であるかどうかの判断は、法の定義に基づき行われるのは当然であるが、併せて子どもの状況、保護者の状況、生活環境等から総合的に判断すべきである。その際留意すべきは子どもの側に立って判断すべきであるということである。

なお、児童虐待防止法では、

- 一 児童の身体に外傷が生じ、又は生じるおそれのある暴行を加えること。
- 二 児童にわいせつな行為をすること又は児童をしてわいせつな行為をさせること。

三 児童の心身の正常な発達を妨げるような著しい減食又は長時間の放置、保護者以外の同居人による前2号又は次号に掲げる行為と同様の行為の放置その他の保護者としての監護を著しく怠ること。

四 児童に対する著しい暴言又は著しく拒絶的な対応、児童が同居する家庭における配偶者に対する暴力（配偶者（婚姻の届出をしていないが、事実上婚姻関係と同様の事情にある者を含む。）の身体に対する不法な攻撃であつて生命又は身体に危害を及ぼすもの及びこれに準ずる心身に有害な影響を及ぼす言動をいう。）その他の児童に著しい心理的外傷を与える言動を行うこと。

と4つの行為類型として規定されている。具体的には、以下のものが児童虐待に該当する。

① 身体的虐待（第1号）

- 外傷としては打撲傷、あざ（内出血）、骨折、頭蓋内出血などの頭部外傷、刺傷、たばこによる火傷など。
- 生命に危険のある暴行とは首を絞める、殴る、蹴る、投げ落とす、激しく揺さぶる、熱湯をかける、布団蒸しにする、溺れさせる、逆さ吊りにする、異物をのませる、食事を与えない、冬戸外にしめだす、縄などにより一室に拘束するなど。

② 性的虐待（第2号）

- 子どもへの性交、性的暴行、性的行為の強要・教唆など。
- 性器や性交を見せる。
- ポルノグラフィーの被写体などに子どもを強要する。

③ ネグレクト（第3号）

- 子どもの健康・安全への配慮を怠っているなど。例えば、①家に閉じこめる（子どもの意思に反して学校等に登校させない）、②重大な病気になっても病院に連れて行かない、③乳幼児を家に残したまま度々外出する、④乳幼児を車の中に放置するなど。
- 子どもにとって必要な情緒的欲求に応えていない（愛情遮断など）。
- 食事、衣服、住居などが極端に不適切で、健康状態を損なうほどの無関心・怠慢など。例えば、①適切な食事を与えない、②下着など長期間ひどく不潔なままにする、③極端に不潔な環境の中で生活をさせるなど。
- 親がパチンコに熱中している間、乳幼児を自動車の中に放置し、熱中症で子どもが死亡したり、誘拐されたり、乳幼児だけを家に残して火災で子どもが焼死したりする事件も、ネグレクトという虐待の結果であるこ

とに留意すべきである。

- 子どもを遺棄する。
- 同居人が①、②又は④に掲げる行為と同様の行為を行っているにもかかわらず、それを放置する。

④ 心理的虐待（第4号）

- ことばによる脅かし、脅迫など。
- 子どもを無視したり、拒否的な態度を示すことなど。
- 子どもの心を傷つけることを繰り返し言う。
- 子どもの自尊心を傷つけるような言動など。
- 他のきょうだいとは著しく差別的な扱いをする。
- 子どもの前で配偶者に対し暴力をふるう。

2. 虐待事例への支援の特質

(1) 保護者の意に反する介入の必要性

虐待を受けた子どもに対しては、単に保護するだけでなく、心理的治療が不可欠となる。しかも、虐待事例においては、保護者が心配して来所する一般の相談とは異なり、保護者は虐待の事実を認めなかったり、否定したり、気付いていなかったりすることも多く、相談や子どもへのサービスを実施しにくい。虐待の場合には、子どもの生命や健全な成長・発達、ウェルビーイングを守るため、保護者の求めがなくとも、あるいは保護者の意に反しても、介入していかなければならない場合が少なくない。

(2) 諸機関（専門家）の連携の必要性

このように保護者の同意が得られにくいこと、そしてそのような家庭には多くの困難な要因（条件）が複雑に関与しているために、一機関、一専門家では対応が困難で、相互の連携が不可欠といえる。例えば、保護者が子どもの施設入所に同意しない場合には、弁護士関与により法的に対応する必要も出てくる。家庭が貧困であったり、病人を抱えていたり、保護者に精神的な問題があれば、福祉事務所や保健所との連携が必要となろう。

(3) 虐待をする保護者のリスク

虐待をする保護者は、子どもにとって、安心できる、愛情を感じられる大人ではない。したがって、施設入所後、子どもの家庭引取りは慎重にすすめなければならない。「何と云っても親子だから」と、いわゆる「親子不分離

の原則」に基づき、性急に家庭引取りを目指すのは、しばしば危険である。同じように、施設入所後、保護者の面会や自宅への外泊も慎重に計画すべきである。安易な面会、外泊により、子どもが虐待を再体験することもある。

(4) 在宅での援助を継続する場合

必ず子どもの安全が確保できる体制を組むべきであり、保健師、民生・児童委員（主任児童委員）、保育所の保育士、幼稚園・学校の教諭らとの連携を図る必要がある。

3. 虐待の認識を保護者にどう持たせるか

虐待をしている保護者は「子どもの問題行動（盗癖、嘘をつく、自分の意見を言えない、盗み食いをする等）を治すためにやっていることだ」と自己を正当化したり、「自分の子どもなのでどうしようと勝手だ、他人にとやかく言われる筋合いはない」と他者の関与を否定する者も少なくない。

虐待をしている保護者の生育歴を調べると、保護者自身も不遇な状況で育っている場合が非常に多い。このような状況を考慮に入れた上で、子どもへの虐待が比較的軽い場合は、次の点に留意して対応することが大切である。

(1) 援助者の基本的立場

- ① 援助者自身が虐待をしている保護者への怒りや批判を持っていると言動に表れ、保護者は敏感にそれを感じ取ってしまうため、カウンセリングマインドを基本にして、どういうメカニズムで虐待が起こってきたのか、どうすればその悪循環を断ち切れるのかという観点で面接を進めることが大切である。
- ② 保護者との関係をつけようと思うあまり、虐待を仕方のないことと認めてしまったり、援助者が保護者の代理的に行動することになるような要求を受け入れたりすると、援助者の方がコントロールされてしまうので注意が必要である。保護者が子どもに対してどう関わられるのか、援助者はそれをどう応援していけるのかという立場をいつも忘れないようにしなければならない。

(2) 行為の背景にある目的を確認する

子どもに暴力を振るったり顔も見たくないほどの拒否感を感じたとき、どうしてそういう行動になったのか、子どもをどうしたくて行ったのか等、保

保護者の感情や意図を確認して行くと、「こうあってほしい」という保護者なりの子ども像が分かってくる。援助者はその子ども像について話し合い、今取っている方法は、「こうあってほしい」と思う子どもにするためにはあまり役に立たないのではないかと伝えていく。また、子どもを虐待しているときの気持ちを確かめていくと、保護者の過去の体験と重なり合っていたり、イライラしていた自分の気持ちを子どもにぶつけていたことに気づき自分の行為への理解が深まることもある。

(3) 虐待についての社会的判断を伝える

穏やかに話ができるようであれば、今、保護者が取っている方法は社会的には虐待と考えられることであると説明する。虐待と言われるような方法でなく子育てができるよう応援していきたいという思いが伝わるようにしていく。保護者自身も多かれ少なかれ自分の養育の方法が他人から批判されるであろうことは分かっていることが多く、困っている面もあるため、援助者が責めずに関わると虐待を認めることもできるようになることが多い。虐待を保護者自身の問題として解決して行くためには、子どもの問題行動として関わりを始めても、時機をみて保護者による虐待であると気付かせることが大切である。

4. 通告・相談者別の対応

(1) 子ども本人からの相談

- ① 市町村、児童相談所が必ず安全を守ることを伝えた上で、子どもの状況を把握する。
 - ア 協力してもらえる人はいるか。
 - イ 虐待の内容と程度。
 - ウ 子どもが一人で行動できる力の程度や範囲。
 - エ 連絡方法の確認や会って話を聴く約束をする等、子どもとの継続的な関わりが持てるようはたらきかける。
- ② 市町村、児童相談所の援助の内容、方法を具体的に説明する。
- ③ 子どもと関わりのある学校等の関係機関と協力して解決していくことを説明して子どもの了解を得る。

(2) 虐待を行っている保護者からの相談

- ① 非難や批判をせず、訴えを傾聴する。共に問題を考える姿勢を示し、必

要な場合には解決への方法や見通しについて、具体的な助言や指示をする。

- ② 虐待の内容と程度。
- ③ 被虐待児に対する気持ち。
- ④ 家族関係や生活の状況。
- ⑤ 援助者（親族・関係機関）の有無。
- ⑥ どんな援助を求めているか。
- ⑦ 市町村、児童相談所の援助の内容、方法を具体的に説明し、来所できなければ訪問することを伝える。

(3) 家族、親族からの相談・通告

- ① 家族、親族としての立場や心配を受け止めながら話を傾聴し、虐待を行っている保護者や被虐待児との関係等についての情報を聴取する。
- ② 家族については、虐待状況の中に置かれている当事者として受け止め、共に家族の問題を考える姿勢で向かい合う。解決への方法や見通しについて具体的助言や指示が必要な場合もある。
- ③ 親族の通告には、虐待を行っている保護者への恐れからの躊躇や、家族間の軋轢による中傷等が含まれることもあるので、通告の真意を十分理解して状況を把握する必要がある。具体的な助言や指示等は慎重に行わなければならない。

(4) 地域、近隣住民からの相談・通告

- ① 匿名通告の場合は、通告者のプライバシーの保護をていねいに説明して、氏名、住所、連絡先等を教えてもらう努力をする。また、以後の情報を受ける窓口として、担当者名を伝える。
- ② 市町村、児童相談所が責任を持って対応することを伝え、継続的な情報提供等の協力を依頼する。
- ③ 通告者の考え方や態度から、直接的行動が危惧されるような場合は、注意を喚起する必要がある。

(別添11)

統計分類

経 路			種 別			処 理		
都道府県	児童相談所	ア	養護相談	児童虐待相談	a	面接指導	助言指導	1
	福祉事務所	イ		その他の相談	b		継続指導	2
	その他	ウ					他機関あつせん	3
市町村	福祉事務所	エ	保健相談		c	児童相談所送致		4
	保健センター	オ	障害相談	肢体不自由相談	d	知的障害者福祉司・社会福祉主事指導	助産又は母子保護の実施に係る都道府県知事への報告	6
	その他	カ		視聴覚障害相談	e			
児指 童定 福医 祉療 施機 設関 ・	保育所	キ		言語発達障害等相談	f			
	児童福祉施設	ク	重症心身障害相談	g				
	指定医療機関	ケ	知的障害相談	h				
警察等		コ	非行相談	ぐ犯行為等相談	j			
保医 健療 所機 及関 び	保健所	サ		触法行為等相談	k			
	医療機関	シ	育成相談	性格行動相談	l			
学 校 等	幼稚園	ス		不登校相談	m			
	学校	セ		適性相談	n			
	教育委員会等	ソ	育児・しつけ相談	o				
里親			その他の相談		p			
児童委員		チ						
家族・親戚		ツ						
近隣・知人		テ						
児童本人		ト						
その他		ナ						