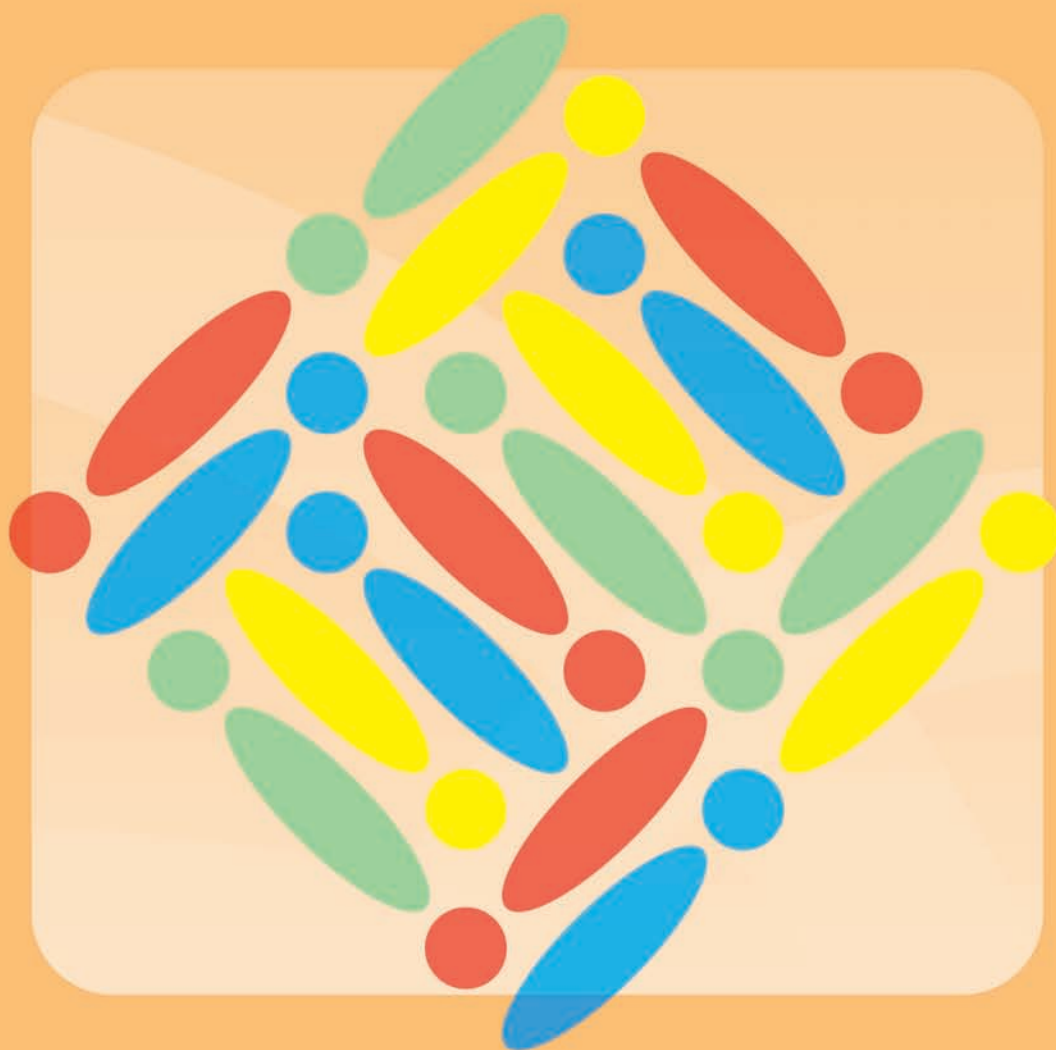


Справочник по социальным пособиям
для соотечественников, остававшихся
в Китае и др.



Департамент социального
благополучия и помощи жертвам
войны

Министерства здравоохранения,
труда и благополучия

Содержание

1	О новой системе помощи	1
2	Цель социальных пособий	2
3	Что из себя представляют социальные пособия	3
4	Документы, требующиеся от лица, получающего или стремящегося получить социальные пособия	8
5	Что делать в следующих случаях	12
6	Прочие моменты, требующие внимания	15
7	При возникновении вопросов и необходимости проконсультироваться	16
8	Система помощи в сфере повседневной жизни в обществе	17
9	Центр поддержки и общения для лиц, возвратившихся из Китая.....	18
○	Адреса и телефоны центров поддержки и общения в регионах	19

1 О новой системе помощи

◆ Особые обстоятельства у соотечественников, остававшихся в Китае и др.

Соотечественники, оставшиеся (остававшиеся) в Китае и др., — это японцы, которые в период послевоенного смятения из-за разлуки с родными и по прочим причинам потеряли шанс на возвращение в Японию и были вынуждены остаться на долгие годы в Китае, на Сахалине, в России и др. регионах бывшего СССР.

Когда таким соотечественникам наконец удалось возвратиться в Японию, они уже достигли среднего или пожилого возраста. Они не могли получить японского образования и испытывали огромные трудности в изучении японского языка. Из-за недостаточного знания языка они не могли устроиться на хорошую работу и чаще всего не могли найти постоянного места работы.

Находясь за пределами страны в послевоенный период высоких темпов роста экономики они, в отличие от остальных японцев, не могли наслаждаться счастливой жизнью в богатом обществе.

В этой связи, после возвращения на родину многие люди, несмотря на все свои старания, не смогли в накопить достаточно денег на старость и оказались в зависимости от социальных пособий, а из-за недостаточного знания японского языка им было трудно освоиться в местном сообществе.

◆ Началась новая программа помощи

Учитывая вышеуказанную ситуацию, в 2007 г. на внеочередной сессии Парламента в нижней и верхней палатах был единогласно принят закон об усовершенствовании системы помощи и проведении новых мероприятий, указанных ниже («Об ускорении возвращения на родину соотечественников, оставшихся в Китае и других странах и оказании им помощи в налаживании самостоятельной жизни после возвращения на родину»), а в апреле 2008 г. началась осуществляться новая программа помощи.

Новая программа помощи, начата в апреле 2008 г.

- ① В полном объеме выплачивается базовая пенсия по старости посредством оплаты государством взноса в пенсионный фонд.
- ② В случае, если получаемая в полном объеме базовая пенсия по старости не обеспечивает достаточных средств к существованию, **взамен прежней социальной помощи** выплачиваются социальные пособия.

2 Цель социальных пособий

Система социальных пособий («сиэн кюфу») установлена в целях обеспечения соотечественников, оставшихся в Китае и др., и их супругов средствами к существованию и предусматривает, в зависимости от потребностей той или иной семьи, выплату различных пособий: на жизнь, на жилье, на медицинское обслуживание, по уходу за больными и престарелыми и др.

По закону условия выплаты социальных пособий должны соответствовать условиям выплаты социальной помощи, однако социальные пособия, как указано ниже, составляют своеобразную систему, сильно отличающуюся от социальной помощи.

Примеры

- Базовая пенсия по старости не признается в качестве дохода, если выплачивается не в полном объеме.
- Разрешается владение денежными накоплениями в пределах определенной суммы.
- В период поездки в Китай или другие страны для посещения родственников или могил на срок, как правило, около 2 месяцев продолжается выплата социальных пособий.

И т. д.

В рамках данной системы, с учетом той особой ситуации, в которой оказались соотечественники, оставшиеся в Китае и др., предусмотрены помощники-консультанты, владеющие китайским и др. языками для подробного и доброжелательного разъяснения особенностей данной системы (см. стр. 16).

Для справки

Закон «Об ускорении возвращения на родину соотечественников, оставшихся в Китае и других странах и оказании им помощи в налаживании самостоятельной жизни после возвращения на родину», пункт 5 статьи 14

При осуществлении выплаты социальных пособий с учетом особой ситуации, в которой оказались соотечественники, оставшиеся в Китае и в других странах, следует принимать необходимые меры с проведением тщательных разъяснений для того, чтобы данные лица и их супруги могли вести нормальную личную, а также социальную жизнь.

3 Что из себя представляют социальные пособия

◆ Лица, имеющие право на получение пособий

Лица, которые имеют право на получение пособий, определены законом, как указано ниже.

Для получения пособий вам необходимо подать заявление в мэрию, районную, поселковую или деревенскую администрацию, либо в отдел благосостояния (в дальнейшем — «орган, осуществляющий выплату социальных пособий») по месту вашего жительства (см. стр. 8).

- Кто имеет право на получение пособий –

- (1) Лица, имеющие право на получение базовой пенсии по старости в полном объеме, чей доход в расчете на домохозяйство не достигает определенного уровня

【Примечание 1.】 К лицам, имеющим право на получение базовой пенсии по старости в полном объеме, относятся также лица в возрасте 60 лет и старше, но не достигшие 65 лет, которые еще не получают базовую пенсию по старости.

【Примечание 2.】 В случае, если соотечественник, остававшийся в Китае или другой стране, который получал социальные пособия, умер после 1 апреля 2008 г., продолжать получать социальные пособия может его супруг(а).

- (2) **Вдовы (вдовцы) соотечественников, остававшихся в Китае и др., которые умерли до 1 апреля 2008 г., получают выплаты в рамках системы социальной защиты.**

Право на получение базовой пенсии по старости в полном объеме имеют те соотечественники, остававшиеся в Китае и других странах, которые отвечают всем приведенным ниже критериям.

- ① **Лица, родившиеся не ранее 2 апреля 1911 г.**
 - ② **Лица, родившиеся не позднее 31 декабря 1946 г.**
Включая лиц старше 60 лет, родившихся не ранее 1 января 1947 г., в отношении которых по решению министра здравоохранения, труда и благосостояния установлено, что имеют место обстоятельства, позволяющие приравнивать их к соотечественникам, остававшимся в Китае и др., родившимся не позднее 31 декабря 1946 г.
 - ③ **Лица, которые имеют место жительства на территории Японии непрерывно в течение минимум 1 года после возвращения на постоянное место жительства.**
 - ④ **Лица, которые впервые вернулись на постоянное место жительства в Японию не ранее 1 апреля 1961 г.**
- ❖ **Для получения одноразового пособия для начисления базовой пенсии по старости в полном объеме требуется подача заявления в Министерство здравоохранения, труда и благосостояния (см. стр. 10).**

◆ Размер социальных пособий

Социальные пособия выплачиваются в случае, если совокупный доход всех совместно проживающих членов семьи (в случае проживания вместе с семьёй сына/дочери — доход семьи сына/дочери) за вычетом определенной суммы оказывается меньше, чем установленный государством стандарт с учетом регионального уровня расходов на жизнь (прожиточного минимума).

Социальные пособия представляют собой дополнение к прожиточному минимуму, поэтому в некоторых случаях их размер меньше, чем прожиточный минимум, а в некоторых случаях социальные пособия не выплачиваются.

- Что такое прожиточный минимум -

Расходы на жизнь в течение 1 месяца в соответствии со стандартным уровнем расходов на жизнь, устанавливаемым государством с учетом ситуации по регионам.

Прожиточный минимум исчисляется исходя из числа членов семьи, возраста, а также необходимой помощи.

- Что такое доход -

Учитывается общая сумма доходов, полученных вами и членами вашей семьи за работу по найму; пенсии, пособия («тэатэ») и другие установленные законодательством денежные выплаты; помощь, оказываемая родственниками; страховые выплаты; доходы, полученные в результате сдачи в аренду или продажи имущества.

В общую сумму доходов не включаются нижеуказанные суммы, которые, таким образом, из суммы выплачиваемых социальных пособий не вычитаются и остаются у вас.

- Доход в виде общественной пенсии лицу, являющемуся соотечественником, остававшимся в Китае или другой стране, в случае, когда размер пенсии равняется полному объему базовой пенсии по старости.
- 30 % дохода в виде общественной пенсии лицу, являющемуся соотечественником, остававшимся в Китае или другой стране, в случае, когда размер пенсии превышает размер базовой пенсии по старости в полном объеме.
- Около 30 % доходов лица, являющегося соотечественником, остававшимся в Китае или другой стране, и его супруги помимо доходов в виде общественных пенсий.

- Основания для невыплаты социальных пособий -

В нижеуказанных случаях социальные пособия могут не выплачиваться.

1 При наличии достаточных доходов

Когда общий доход в виде пенсий для самого лица и супруги, а также доход от работы по найму, от имущества и пр. превышает прожиточный минимум.

2 При владении достаточным имуществом

Лицам, имеющим денежные сбережения, полисы накопительного страхования жизни, недвижимое имущество и другие активы, в зависимости от их суммы или стоимости, социальные пособия могут не выплачиваться. (Предельный объем — около 5 миллионов иен в наличном виде и в виде сбережений.) Это связано с действием принципа, согласно которому средства к существованию прежде всего следует обеспечивать за счет этой собственности.

Что касается недвижимого имущества, то если вы используете его в качестве своего жилья, или данное имущество принадлежит вашим детям, возможность получать социальные пособия сохраняется и без его продажи. Просьба обращаться в орган, осуществляющий выплату социальных пособий.

3 При наличии возможности пользования другими системами помощи, при получении финансовой помощи со стороны родственников

В случае, если вы можете воспользоваться выплатами по системе страхования занятости, или если вам предлагают материальную помощь ваши родственники и в тому подобных случаях, и тем самым вы можете обеспечить себе доход, не прибегая к получению социальных пособий, вам прежде всего нужно воспользоваться иными выплатами или помощью.

- * В любом случае за подробностями обращайтесь в орган, осуществляющий выплату социальных пособий.

◆ Виды социальных пособий

Предусмотрены нижеследующие виды социальных пособий. Эти пособия выплачиваются в виде комбинации разных пособий в зависимости от потребностей получающих их семей.

- **Пособие на жизнь:** расходы на необходимые в повседневной жизни еду, коммунальные услуги, одежду и т. п.
 - ※ На размер выплаты могут влиять нижеследующие обстоятельства. Примеры.
 - ◎ По наступлении 65 лет прибавка в размере пенсии по уходу за больными и престарелыми
 - ◎ По наступлении 70 лет урезание выплаты в соответствии с возрастом
 - ◎ С ноября по март зимняя надбавка
 - ◎ В декабре выплата единовременного пособия в конце года
- **Пособие на жилье:** ежемесячная квартплата, расходы на содержание жилья (имеются определенные ограничения)
- **Медицинское пособие:** расходы на лечение в стационаре и амбулаторное (оплата медицинского обслуживания медицинскому учреждению производится органом, осуществляющим выплату социальных пособий)
- **Пособие по уходу за больными и престарелыми:** расходы на получение услуг, которые могут оплачиваться в рамках страхования ухода за больными и престарелыми.
- **Пособие при рождении ребенка:** расходы в связи с рождением ребенка.
- **Пособие на обеспечение занятости:** расходы на открытие малого предприятия. Расходы на прохождение подготовки для трудоустройства.
- **Пособие на похороны:** расходы на проведение похорон. (Если похороны проводят другие родственники, вы получить данное пособие не сможете.)

※ Информацию о социальных пособиях, которые вы сможете получать, смотрите в «Извещении относительно решения (изменения решения) о выплате пособия». (На стр. 11 имеется место для наклеивания извещения.)

4 Документы, требующиеся от лица, получающего или стремящегося получить социальные пособия

◆ Куда подавать заявление на получение социальных пособий

Заявление подавать в мэрию, районную, поселковую или деревенскую администрацию, либо в отдел благосостояния по месту вашего жительства. Эти органы осуществляют выплаты социальных пособий.

☆ Контактные адреса и телефоны этих органов

⇒ смотрите на четвертой странице обложки.

◆ Требующиеся документы

1 Декларация о доходах

(1) Декларация о доходах лиц, ранее не получавших социальных пособий

○ Лица, получавшие доходы от ведения сельского хозяйства, в виде пенсий, а также других общественных выплат

Укажите сумму доходов за последний месяц, когда вы получали доходы.

○ Лица, получавшие доходы в виде заработной платы, от индивидуального предпринимательства, в виде денежных переводов и т. п.

Укажите сумму доходов за последний месяц.

☆ Лица, ранее не получавшие социальных пособий, при изменении доходов обязаны подавать декларацию до июня следующего года.

(2) Декларация о доходах лиц, уже получающих социальные пособия

Как правило, один раз в год, в июне, нужно заполнять декларацию о доходах за предшествующий год (с января по декабрь) и подавать ее, приложив документы, подтверждающие суммы доходов (подробную справку о заработной плате («кюё мэйсайсё») с постатейным указанием всех удержаний при выплате доходов; справку о доходах и удержании налога при выплате дохода («гэнсэн тёсюсё»); справку о налогообложении («кадзэй сёмэйсё»); извещение о перерасчете пенсии («нэнкин-гаку цутисё»); извещение о переводе пенсии («нэнкин фурикоми цутисё») и т. п.).

○ Доходы, которые необходимо указывать в декларации

- Заработная плата, премии («бонусы»), выходные пособия и т. п. доходы;
- доходы от ведения сельского хозяйства и (индивидуальной) предпринимательской деятельности;
- пенсии, пособия («тэатэ»), общественные выплаты;
- средства на содержание, полученные от родственников, доход от собственности;
- компенсационные выплаты, страховые выплаты и др. единовременные доходы и т. п.

Если после декларирования вышеупомянутых доходов, например, в случае увольнения с работы и т. п., вы не сможете существовать на те социальные пособия, которые вы получаете, и орган, осуществляющий выплату социальных пособий, сделает заключение о том, что это неизбежно, сумма выплачиваемых вам социальных пособий может быть изменена с учетом сократившихся доходов.

Однако, в этом случае в период до следующего июня каждый раз, когда ваши доходы будут увеличиваться, декларируйте их.

- ❖ Если сумма получаемой вами пенсии изменилась в какой-либо другой месяц, кроме июня, заявите об этом.
- ❖ Если вы получили единовременный доход, то его вам необходимо задекларировать в июне следующего года, причем возможно, что сумма выплаты пособий в следующем году будет сокращена. Поэтому данный единовременный доход не тратьте сразу, а постарайтесь осуществлять расходы планомерно.

2 Лица, проживающие совместно с семьей сына/дочери

При наличии доходов у семьи сына/дочери, с которой вы совместно проживаете, декларируйте данные доходы за предыдущий год (с января по декабрь) в июне каждого года.

При декларировании доходов приложите нижеследующие документы.

- Подробная справка о заработной плате («кюё сёмэйсё») с постатейным указанием всех вычетов и т. п.
- Справка о доходах и удержании налога при выплате дохода («гэнсэн тёсюсё»)
- Справка о налогообложении («кадзэй сёмэйсё») и т. п.

3 Другие сообщения и заявления

В следующих случаях информируйте в форме сообщения или заявления орган, осуществляющий выплаты социальных пособий (прежде всего позвоните).

- Если вы отправляетесь в Китай, на Сахалин, иную страну или регион для посещения родственников и т. п.
- Когда вы первый раз обращаетесь в больницу в связи с болезнью или травмой
- Когда вы ложитесь в больницу или выписываетесь из нее, а также когда переводитесь из одной больницы в другую
- Когда вы захотели получать услуги по уходу за больными и престарелыми
- Когда вы поступаете в учреждение по уходу за больными или престарелыми или учреждение социального благосостояния или регулярно его посещаете, а также когда переводитесь из одного учреждения в другое
- Когда изменяется состав проживающих совместно с вами членов семьи (по причине переезда, смерти и т. п.)
- Когда изменяется размер квартплаты
- Когда вы попали в дорожно-транспортное происшествие
- Когда вы поступаете на работу, меняете место работы, увольняетесь с работы
- В иных случаях, когда изменяются ваши жизненные обстоятельства

Сообщение и просьба от Министерства здравоохранения, труда и благосостояния

Срок подачи заявления для получения единовременного пособия для выплаты базовой пенсии по старости в полном объеме истекает через 5 лет с момента получения права на получение единовременного пособия, после чего подать заявление вы не сможете.

Для лиц, которые получили право на получение пособия 1 января 2008 г., срок подачи заявления истечет 31 декабря 2012. Поэтому к лицам, которые еще не подали заявление на единовременное пособие или которые знают о лицах, еще не подавших заявление, просьба сообщить об этом в Министерство здравоохранения, труда и благосостояния.

〒100-8916 東京都千代田区霞が関1-2-2
厚生労働省 社会・援護局
援護企画課 中国孤児等対策室
電話 : 03-3595-2456(直通)
(平日の9時から17時45分まで)

◆ Об извещении относительно решения (изменения решения) о выплате социальных пособий

Извещение относительно решения (изменения решения) о выплате социальных пособий высылается перед первой выплатой, а также при любом изменении. К лицам, которые получают социальные пособия, просьба получить разъяснения по соответствующим пунктам.

- Место для наклеивания извещения относительно решения (изменения решения) о выплате социальных пособий

(Место для наклеивания извещения)

5 Что делать в следующих случаях

◆ Если вы заболели или получили травму

1 В случае обращения в больницу (поликлинику) или в стоматологическую клинику покажите в регистратуре медицинского учреждения удостоверение личности, и вы сможете получить медицинское обслуживание.

Однако, перед посещением медицинского учреждения обратите внимание на следующие моменты.

- ① Относительно посещения медицинского учреждения проинформируйте по телефону или иным способом орган, осуществляющий выплату социальных пособий.
- ② Удостоверение личности выдается органом, осуществляющим выплату социальных пособий. Этот документ нужно предъявлять при обращении в медицинское учреждение, поэтому просим вас не терять его.
- ③ Обратиться к врачу вы можете в любое медицинское учреждение из числа тех, которые уполномочены обслуживать получателей социальных пособий.

О том какие именно учреждения у них относятся, узнавайте в органе, осуществляющем выплату социальных пособий.

2 В случае, если вы неожиданно почувствовали недомогание в выходной день или в ночное время и из-за этого не смогли проинформировать орган, осуществляющий выплату социальных пособий, покажите администрации медицинского учреждения свое удостоверение и проходите осмотр у врача.

После посещения медицинского учреждения незамедлительно сообщите об этом в орган, осуществляющий выплату социальных пособий.

3 Если вы заранее подадите заявление о том, что собираетесь посетить медицинское учреждение (ближайшее либо рекомендованное органом, осуществляющим выплату социальных пособий, или медицинским учреждением, которое вы уже посещаете) вам будут оплачены расходы на посещение соответствующего медицинского учреждения (расходы на транспорт)

Имейте в виду, что если вы по собственному желанию обращаетесь в медицинское учреждение, которое расположено в отдаленном месте, транспортные расходы не оплачиваются. За подробностями обращайтесь в орган, осуществляющий выплаты социальных пособий.

- 4 Выплата пособий для прохождения процедуры дзюдо-терапии, акупрессуры (точечного массажа) «амма», массажа, иглоукалывания, моксibuстиона («кю») и т. п. производятся при выполнении определенных условий, так что по этому поводу заранее обращайтесь за советом в орган, осуществляющий выплату социальных пособий.
- 5 При госпитализации и выписке из больницы, при выздоровлении и прекращении амбулаторного лечения сообщайте об этом в орган, осуществляющий выплату социальных пособий.

◆ Если вы пользуетесь услугами по уходу

В случае, если вы нуждаетесь в услугах по уходу за больными и престарелыми, пользоваться услугами по уходу на дому или в соответствующем учреждении и т. п. вы сможете только после того, как будете признаны лицом, нуждающимся в услугах по уходу за больными и престарелыми.

Вопрос признания вас таким лицом требует специального рассмотрения, поэтому прежде всего за советом по этому поводу обращайтесь в орган, осуществляющий выплату социальных пособий.

◆ Если скончался родственник и др.

В случае, если скончался ваш родственник и вы не в состоянии провести даже самые скромные похороны, осуществляется выплата пособия на похороны. При возникновении потребности в получении пособия на похороны незамедлительно сообщите об этом в орган, осуществляющий выплату социальных пособий.

Однако, обратите внимание на следующие моменты: если похороны могут провести другие родственники, если вы подали заявление после похорон, а также если расходы на проведенные вами похороны превысили минимально необходимый размер, выплата пособия, как правило, не осуществляется.

- ◆ **Если вы отправляетесь в Китай, на Сахалин, иную страну или регион в целях посещения родственников и пр.**

Если перед отъездом в Китай, на Сахалин, иную страну или регион в целях посещения родственников, могил и в иных подобных целях вы об этом проинформируете в письменном виде или по телефону орган, осуществляющий выплату социальных пособий, о цели поездки, программе, спутников и др., то примерно в течение 2 месяцев выплата социальных пособий прекращаться не будет.

По возвращении в Японию сообщите об этом в орган, осуществляющий выплату социальных пособий.

Если в связи с чрезвычайными обстоятельствами, возникшими после отъезда, срок поездки превысит 2 месяца, также обязательно сообщите об этом в орган, осуществляющий выплату социальных пособий.

Имейте в виду, что если цели поездки не соответствуют условиям, признанным органом, осуществляющим выплату социальных пособий (таким как посещение родственников и могил, участие в международном мероприятии, способствующем укреплению дружбы между Японией и Китаем или Россией, или равнозначном ему), а также если срок поездки превысит 2 месяца без уважительных причин, расходы на поездку (на транспорт и проживание) могут быть признаны в качестве дохода, а выплата социальных пособий может быть приостановлена или отменена.

- ◆ **Если вам нужен переводчик**

В случае посещения медицинского учреждения, учреждения по уходу за больными или престарелыми, а также в случае необходимости оформить документы в административном органе и пр., когда вам не к кому обратиться за помощью в переводе, вы можете обратиться за услугами переводчика по поддержке самостоятельной жизни или консультанта по вопросам оказания помощи, владеющего, в частности, китайским языком. За подробностями обращайтесь в орган, осуществляющий выплату социальных пособий.

- ◆ **Если вы хотите посоветоваться или вас что-либо беспокоит**

Консультанты по вопросам оказания помощи, работающие в органах, осуществляющих выплату социальных пособий, вместе с вами подумают, что надо сделать, чтобы решить проблему, которая вас беспокоит, и окажут вам содействие.

Вас также могут расспросить об условиях жизни вашей семьи и дать советы по самым разным интересующим вас вопросам.

В случае, если у вас что-то случится, прежде всего связывайтесь с органом, осуществляющим выплату социальных пособий.

6 Прочие моменты, требующие внимания

◆ Об освобождении от уплаты налогов

- 1 С социальных пособий налог не уплачивается (они не облагаются налогом).
- 2 Без обоснованных причин прекращение выплаты социальных пособий и сокращение их размера невозможно.
- 3 Никто не имеет право секвестировать социальные пособия и налагать запрет на право их получения.

◆ О необходимости бережного хранения документов

Просим вас не выбрасывать документы, полученные из административных органов, а бережно хранить их. О том, какие документы требуется подавать в административные органы, можно уточнить у консультантов по вопросам оказания помощи.

◆ В каких случаях вы должны вернуть деньги, полученные в виде пособий

В случае, если вы, невзирая на наличие у вас достаточных денежных средств, в связи с чрезвычайными обстоятельствами получили социальное пособие, или по ряду причин вам выплатили пособие в размере больше обычного, переплаченную сумму вы обязаны вернуть.

В случае, если меняется размер пенсии или квартплаты, просим незамедлительно сообщить об этом в орган, осуществляющий выплаты социальных пособий.

В случае, если вы подадите заявление, содержащее сведения, не соответствующие действительности, а также если вы не задекларируете доходы и таким нечестным путем добьетесь получения социальных пособий, то вам будет дано распоряжение вернуть выплаченные социальные пособия. Возможно также, что вы понесете наказание на основе законодательства, поэтому просим вас сообщать только реальные факты.



7 При возникновении вопросов и необходимости проконсультироваться

◆ Консультант по вопросам оказания помощи

В органах, осуществляющих выплату социальных пособий, работают консультанты по вопросам оказания помощи, владеющие, в частности, китайским языком, которые глубоко понимают проблемы соотечественников, оставшихся в Китае и др.

Консультант по вопросам оказания помощи вместе с вами подумает, что надо сделать, чтобы решить проблему, которая вас беспокоит, и окажет вам содействие.

Далее, для того, чтобы расспросить об условиях жизни вашей семьи и дать советы по самым разным интересующим вас вопросам, консультант может посетить вас на дому.

Вы, конечно же, можете обратиться за советом, когда консультант посетит вас на дому, но если вы чего-то не понимаете или попали в затруднительное положение, в любое время приходите в орган, осуществляющий выплату социальных пособий, и без колебаний обращайтесь за советом.

Тайна вашей частной жизни будет надежно сохранена, поэтому вы можете отвечать на вопросы, ни о чем не беспокоясь.

◆ Инспекторы по социальному обеспечению

В районе вашего проживания работают инспекторы по социальному обеспечению.

Инспекторы по социальному обеспечению находятся недалеко от вас, они отвечают на вопросы и дают наставления тем, кто нуждается в социальной помощи

Инспекторы по социальному обеспечению и консультанты по вопросам оказания помощи посодействуют вам в решении проблем, которые вас беспокоят, и в достижении вами самостоятельности в жизни.

Содержание бесед и т. п. тайны вашей частной жизни будут надежно сохранены.



8 Система помощи в сфере повседневной жизни в обществе

В целях оказания содействия соотечественникам, оставшимся в Китае и др., и их членам семей в том, чтобы они могли вести жизнь активных членов местного сообщества, по инициативе органов местного самоуправления на уровне префектур, городов, поселков и деревень им предоставлена возможность изучать японский язык и общаться с жителями своего района.

Помимо этого, органы самоуправления предоставляют им возможность пользоваться консультационными услугами по вопросам повседневной жизни, услугами переводчиков во время посещения официальных учреждений, а также направляют переводчиков по поддержке самостоятельной жизни и консультантов по трудоустройству для того, чтобы они с уверенностью могли жить в местном сообществе.

◆ Основные мероприятия

Помощь в изучении японского языка вблизи от дома

Предоставляется возможность изучения японского языка вблизи от дома, проводятся различные мероприятия по помощи репатриантам в обучении с учетом их многообразных потребностей, а также консультационная деятельность.

Мероприятия, проводимые в районах

При поддержке органов местного самоуправления и волонтерских организаций проводятся различные мероприятия, в которых могут участвовать все желающие.

Мероприятия по направлению переводчиков по поддержке самостоятельной жизни, а также по проведению выездных консультаций по вопросам здоровья

Тем, кто из-за языкового барьера и различий в обычаях сталкивается с различными проблемами бытового характера, предоставляются:

- ① консультации и советы по повседневным проблемам;
- ② переводчики на время пользования различными официальными услугами;
- ③ консультации по трудоустройству второго и третьего поколений;
- ④ консультации по вопросам медицинского обслуживания и здоровья.

*За подробностями о мероприятиях обращайтесь в местную администрацию или к консультантам по оказанию помощи.

9 Центр поддержки и общения для лиц, возвратившихся из Китая

В целях оказания поддержки лицам, возвратившимся из Китая, и членам их семей в разных регионах страны учреждены 7 центров поддержки и общения для лиц, возвратившихся из Китая.

Эти центры являются главными учреждениями поддержки на региональном уровне, в которых проводится обучение японскому языку с учетом уровня и потребностей учащихся, а также различные мероприятия, позволяющие возвратившимся из Китая общаться с другими возвратившимися из Китая и местными жителями. Центры поддержки осуществляют также консультационную деятельность и предоставляют необходимую информацию для того, чтобы наладить жизнь в Японии.

◆ Основные мероприятия

Проведение курсов японского языка

В центре поддержки и общения осуществляется обучение японскому языку на разных уровнях и по разным направлениям в соответствии с потребностями учащихся.

Мероприятия для общения

Проводятся различные мероприятия, предоставляющие участникам возможность общаться с местными жителями и членами волонтерских организаций.

Примеры мероприятий для общения

- Курсы каллиграфии
- Курсы составления писем с рисунками
- Курсы китайского единоборства «тайцзицюань» и т. п.

Консультационная деятельность

Наши консультанты понимают ваши проблемы, связанные с языковым барьером, трудоустройством, различные проблемы бытового характера и посоветуют вам, как их можно решить.

○ Адреса и телефоны центров поддержки и общения в регионах

「北海道」中国帰国者支援・交流センター

住所 〒060-0002 北海道札幌市中央区北2条西7丁目1番地
北海道社会福祉総合センター(かでの2・7)3階
電話 011-252-3411
対象となる地域：北海道全域

「東北」中国帰国者支援・交流センター

住所 〒980-0014 宮城県仙台市青葉区本町3丁目7番4号
宮城県社会福祉会館内
電話 022-263-0948
対象となる地域：青森、岩手、宮城、秋田、山形、福島

「首都圏」中国帰国者支援・交流センター

住所 〒110-0015 東京都台東区東上野1丁目2番13号
カーニープレイス新御徒町6階
電話 03-5807-3171
対象となる地域：茨城、栃木、群馬、埼玉、千葉、東京、神奈川、新潟、
山梨、長野

「東海・北陸」中国帰国者支援・交流センター

住所 〒461-0014 愛知県名古屋市東区槿木町1丁目19番地
日本棋院中部会館6階
電話 052-954-4070
対象となる地域：富山、石川、福井、岐阜、静岡、愛知

「近畿」中国帰国者支援・交流センター

住所 〒530-0026 大阪府大阪市北区神山町11番12号
電話 06-6361-6114
対象となる地域：三重、滋賀、京都、大阪、兵庫、奈良、和歌山

「中国・四国」中国帰国者支援・交流センター

住所 〒732-0816 広島県広島市南区比治山本町12番2号
広島県社会福祉会館内
電話 082-250-0210
対象となる地域：鳥取、島根、岡山、広島、山口、徳島、香川、愛媛、高知

「九州」中国帰国者支援・交流センター

住所 〒810-0044 福岡県福岡市中央区六本松1丁目2番22号
福岡県社会福祉センター内
電話 092-713-9988
対象となる地域：福岡、佐賀、長崎、熊本、大分、宮崎、鹿児島、沖縄

※「首都圏」中国帰国者支援・交流センター

На сайте Центра поддержки и общения для лиц, возвратившихся из Китая, по столичному региону представлена информация обо всех Центрах поддержки и общения для лиц, возвратившихся из Китая.

<http://www.sien-center.or.jp>

支援・交流センターで



Орган, осуществляющий выплату социальных пособий

Адрес:

Номер телефона:

Ответственный сотрудник: