

平成24年度
市町村国民健康保険における
保険料の地域差分析

平成26年(2014年)8月
厚生労働省保険局調査課

目次

1. 保険料指数について	2
2. 計算方法	3
(1) 応能割指数、応益割指数	3
(2) 標準化指数、標準化保険料算定額	4
3. 結果	6
(1) 都道府県別保険料指数等	8
(2) 都道府県別保険料マップ	9
(3) 保険料指数等の都道府県別状況	10
(4) 保険料指数等の保険者別状況	13
(5) 保険者別保険料マップ	15
(6) 各種相関等	16
(参考1) 後期高齢者医療制度における保険料指数	18
(1) 都道府県別保険料指数等	19
(2) 都道府県別保険料マップ	20
(3) 各種相関	21
(参考2) 決算から見た保険料分析について	22
(1) 分析の考え方	22
(2) 指標のイメージ	23
(3) 決算から見た都道府県別保険料等	24
(4) 1人当たり所要保険料(調整交付金前)の要因分解	26
(5) 1人当たり保険料の要因分解	27
(6) 保険料負担率での比較	28
(7) 各種相関	29
(8) 指標の計算式	30
【基礎データ(厚生労働省ホームページに掲載)】	
・各図表のデータを掲載。保険料指数については保険者別データも掲載	

1. 保険料指数について

- 市町村国民健康保険においては、保険者(市町村)ごとに保険料水準に格差があることが知られているが、資産割や平等割については保険者によって導入状況が異なるなど、保険料賦課方式が異なっているため単純に比較することが難しい。
- そこで全ての保険者で共通に保険料水準を比較することのできる指数として、「応能割指数」、「応益割指数」、「標準化指数」の3つの保険料指数を作成して保険料水準の比較を行った。

※ なお、今回は医療給付費分及び後期高齢者支援金分の保険料について分析を行ったものであり、介護納付金分の保険料は含んでいない。

応能割指数	<ul style="list-style-type: none">・ 応能割率(=応能割算定額(所得割+資産割)の旧ただし書所得に対する比率)を、全国平均を1として指数化したもの。・ 応能割の比重が大きい中高所得者の保険料水準を示す指標に近い。
応益割指数	<ul style="list-style-type: none">・ 応益割額(=被保険者1人当たりの応益割算定額(均等割+平等割))を、全国平均を1として指数化したもの。・ 所得や資産のない低所得者の保険料水準を示す指標。
標準化指数	<ul style="list-style-type: none">・ 平均所得者の保険料の応益割と応能割の比率で応益割指数と応能割指数を加重平均したもの。・ 平均所得者の保険料水準を示す指標。

「1人当たり保険料調定額」と「保険料負担率」について

- 従来、保険料水準の比較として、「1人当たり保険料調定額」や、その所得に対する比率である「保険料負担率」を用いることがあったが、これらは所得水準の影響を受けるものであり、所得の高い市町村は「1人当たり保険料調定額」は高く、「保険料負担率」は低くなり、所得の低い市町村はその逆となる。
- すなわち、同じ賦課方式で所得割率、均等割などの保険料水準も同じ市町村であっても、所得水準により「1人当たり保険料調定額」や「保険料負担率」は異なってくるものであり、保険料水準の指標としては必ずしも適切でない場合がある。

2. 計算方法

今回の分析に用いた保険料指数は以下のように計算した。

(1) 応能割指数、応益割指数

$$\begin{aligned} \text{応能割指数} &= \text{当該保険者の応能割率} / \text{全国平均応能割率} \\ \text{応益割指数} &= \text{当該保険者の応益割額} / \text{全国平均応益割額} \end{aligned}$$

$$\text{応能割率} = \text{所得割率} + \text{資産割算定額} / \text{旧ただし書所得総額}$$

$$\text{応益割額} = \text{1人当たり均等割額} + \text{平等割算定額} / \text{被保険者総数}$$

$$\text{所得割率} = \begin{cases} \text{条例で定める所得割率} & (\text{旧ただし書方式かつ均一賦課保険者の場合}) \\ \text{所得割算定額} / \text{旧ただし書所得総額} & (\text{全国平均、都道府県別及び上記以外の保険者の場合}) \end{cases}$$

$$\text{1人当たり均等割額} = \begin{cases} \text{条例で定める1人当たり均等割額} & (\text{均一賦課保険者の場合}) \\ \text{均等割算定額} / \text{被保険者総数} & (\text{全国平均、都道府県別及び上記以外の保険者の場合}) \end{cases}$$

※1 応能割率は応能割算定額(所得割+資産割)の旧ただし書所得に対する比率、応益割額は被保険者1人当たりの応益割算定額(均等割+平等割)をそれぞれ表している。

※2 応能割率、応益割額は、資産割や平等割をそれぞれ所得当たり又は被保険者1人当たりに換算しているため、3方式や4方式の保険者では、保険料率(条例で定める所得割率、資産割率、1人当たり均等割額及び1世帯当たり平等割額)が全く同じ保険者でも、所得当たりの資産額や世帯当たり被保険者数の高低により、上記の保険料指数に差が生じる場合がある。

(2) 標準化指数、標準化保険料算定額

$$\text{標準化指数} = \text{平均応能割比率} \times \text{応能割指数} + \text{平均応益割比率} \times \text{応益割指数}$$

$$\text{平均応能割比率} = \frac{\text{全国平均応能割率} \times \text{全国平均1人当たり旧ただし書所得}}{\text{全国平均応能割率} \times \text{全国平均1人当たり旧ただし書所得} + \text{全国平均応益割額}}$$

$$\text{平均応益割比率} = \frac{\text{全国平均応益割額}}{\text{全国平均応能割率} \times \text{全国平均1人当たり旧ただし書所得} + \text{全国平均応益割額}}$$

$$\text{標準化保険料算定額} = \text{応能割率} \times \text{全国平均1人当たり旧ただし書き所得} + \text{応益割額}$$

※ 式を変形することにより、標準化指数、標準化保険料算定額は以下の式でも表すことができ、この式から、標準化指数、標準化保険料算定額は全国平均並みの所得の人の保険料水準を表す指標と考えることができる。

$$\text{標準化指数} = \frac{\text{当該保険者の応能割率} \times \text{全国平均1人当たり旧ただし書所得} + \text{当該保険者の応益割額}}{\text{全国平均応能割率} \times \text{全国平均1人当たり旧ただし書所得} + \text{全国平均応益割額}}$$

$$\text{標準化保険料算定額} = \text{標準化指数} \times \text{全国平均1人当たり保険料算定額}$$

<基礎データ>

計算に用いた基礎データは以下のとおり。

- 1人当たり所得:平成24年度国民健康保険実態調査(保険者票)の保険者別1人当たり課税標準額(旧ただし書所得)
- その他の基礎データは平成24年度国民健康保険事業年報による。

※ 東日本大震災に係る特定被災区域とは

「東日本大震災に対処するための特別の財政援助及び助成に関する法律(平成二十三年五月二日法律第四十号)」に基づき、東日本大震災に際し、災害救助法(昭和二十二年法律第百十八号)が適用された市町村のうち政令で定めるもの及びこれに準ずる市町村として政令で定めるものの区域をいい、平成24年2月22日時点で10県222市町村が指定されている。

(参考)市町村国保の保険料算定方法について

市町村国保の保険料は、世帯ごとに、以下の計算式により計算された保険料算定額から、低所得者に対する軽減等を行った額が実際の保険料調定額として賦課される。

各世帯における保険料算定額 = 世帯応能割額 + 世帯応益割額

世帯応能割額 = 所得割額 (所得割率 × 世帯所得額) + 資産割額 (資産割率 × 世帯資産額)

世帯応益割額 = 1人当たり均等割額 × 世帯被保険者数 + 1世帯当たり平等割額

※1 所得割率、資産割率、1人当たり均等割額及び1世帯当たり平等割額は各保険者の条例において定められている。

※2 多くの保険者では、世帯所得額として旧ただし書所得を使用し、世帯資産額として固定資産税額を使用している。

※3 1人当たり均等割額は被保険者1人につき賦課される額であり、1世帯当たり平等割額は世帯ごとに賦課される額である。

※4 保険料は、医療給付費分、後期高齢者支援金分、介護納付金分ごとに計算され、それぞれ賦課限度額が定められている。なお、世帯所得額や世帯資産額をそのまま使うと賦課限度額を超える場合には、所得額や資産額を補正することとされているが、本稿で「保険料算定額」と言うときは、補正する前の所得額や資産額で計算した数値を表している。

※5 所得割、資産割、均等割、平等割のすべてを賦課する必要はなく、保険者によって、2方式(所得割、均等割)、3方式(所得割、均等割、平等割)、4方式(所得割、資産割、均等割、平等割)を選択することができる。

3. 結果

○ 保険料指数等の推移

・都道府県別

	標準化指数				応能割指数				応益割指数						
	標準化保険料算定額(円)				応能割率(%)				応益割額(円)						
	最高	最低	格差	格差	最高	最低	格差	格差	最高	最低	格差	格差			
平成22年度	徳島県	1.387 140,935	東京都	0.805 81,829	1.7 倍	徳島県	1.629 14.9	神奈川県	0.762 7.0	2.1 倍	大阪府	1.194 51,656	埼玉県	0.717 31,026	1.7 倍
平成23年度	徳島県	1.347 139,303	東京都	0.820 84,811	1.6 倍	徳島県	1.555 14.7	神奈川県	0.798 7.5	1.9 倍	大阪府	1.168 51,389	埼玉県	0.696 30,623	1.7 倍
平成24年度	徳島県	1.287 135,765	東京都	0.842 88,799	1.5 倍	徳島県	1.471 14.0	神奈川県	0.806 7.7	1.8 倍	石川県	1.193 53,709	埼玉県	0.703 31,658	1.7 倍

・保険者別

	標準化指数				応能割指数				応益割指数						
	標準化保険料算定額(円)				応能割率(%)				応益割額(円)						
	最高	最低	格差	格差	最高	最低	格差	格差	最高	最低	格差	格差			
平成22年度	徳島県徳島市	1.744 177,230	東京都青ヶ島村	0.411 41,720	4.2 倍	沖縄県多良間村	2.232 20.4	北海道幌延町	0.394 3.6	5.7 倍	北海道利尻町	1.538 66,495	鹿児島県三島村	0.327 14,153	4.7 倍
平成23年度	沖縄県多良間村	1.665 172,145	東京都青ヶ島村	0.396 40,931	4.2 倍	沖縄県多良間村	2.349 22.2	東京都青ヶ島村	0.385 3.6	6.1 倍	三重県朝日町	1.553 68,305	鹿児島県三島村	0.323 14,228	4.8 倍
平成24年度	沖縄県多良間村	1.650 174,120	東京都青ヶ島村	0.438 46,229	3.8 倍	沖縄県多良間村	2.334 22.3	東京都青ヶ島村	0.382 3.6	6.1 倍	北海道妹背牛町	1.547 69,692	鹿児島県三島村	0.329 14,830	4.7 倍

※ 平成24年度は東日本大震災に係る特定被災区域を除いている。

○ 保険料指数等の都道府県内格差の推移

	標準化指数、標準化保険料算定額				応能割指数、応能割率				応益割指数、応益割額			
	格差の最大		格差の最小		格差の最大		格差の最小		格差の最大		格差の最小	
	格差	格差	格差	格差	格差	格差	格差	格差	格差	格差	格差	格差
平成22年度	北海道	2.7 倍	富山県	1.2 倍	北海道	4.4 倍	富山県	1.4 倍	鹿児島県	3.7 倍	富山県	1.3 倍
平成23年度	北海道	2.6 倍	富山県	1.2 倍	北海道	4.3 倍	富山県	1.4 倍	鹿児島県	3.6 倍	富山県	1.3 倍
平成24年度	沖縄県	2.5 倍	富山県	1.2 倍	北海道	4.2 倍	富山県	1.3 倍	鹿児島県	3.4 倍	富山県	1.2 倍

※ 平成24年度は東日本大震災に係る特定被災区域を除いている。

○ 都道府県別保険料指数等

- ・標準化指数、標準化保険料算定額が最も高い都道府県は徳島県(1.287、135,765円)、最も低い都道府県は東京都(0.842、88,799円)であり、1.5倍の格差
- ・応能割指数、応能割率が最も高い都道府県は徳島県(1.471、14.0%)、最も低い都道府県は神奈川県(0.806、7.7%)であり、1.8倍の格差
- ・応益割指数、応益割額が最も高い都道府県は大阪府(1.193、53,709円)、最も低い都道府県は埼玉県(0.703、31,658円)であり、1.7倍の格差

○ 保険料指数等の都道府県別分布

- ・標準化指数、標準化保険料算定額の格差が最も大きい都道府県は沖縄県(2.5倍)、最も小さい都道府県は富山県(1.2倍)
- ・応能割指数、応能割率の格差が最も大きい都道府県は北海道(4.2倍)、最も小さい都道府県は富山県(1.3倍)
- ・応益割指数、応益割額の格差が最も大きい都道府県は鹿児島県(3.4倍)、最も小さい都道府県は富山県(1.2倍)

※ 東日本大震災に係る特定被災区域を除いている。

○ 保険料指数等の保険者別状況

- ・標準化指数、標準化保険料算定額が最大の保険者は沖縄県多良間村(1.650、174,120円)、最小の保険者は東京都青ヶ島村(0.438、46,229円)で3.8倍の格差
- ・応能割指数、応能割率が最大の保険者は沖縄県多良間村(2.334、22.3%)、最小の保険者は東京都青ヶ島村(0.382、3.6%)で6.1倍の格差
- ・応益割指数、応益割額が最大の保険者は北海道妹背牛町(1.547、69,692円)、最小の保険者は鹿児島県三島村(0.329、14,830円)で4.7倍の格差

・約8割の保険者が標準化指数0.8～1.2となっている。

・標準化指数・応能割指数・応益割指数を比較すると、応能割指数のばらつきが大きい。

※ 東日本大震災に係る特定被災区域を除いている。

○ 各種相関等

・応能割指数と応益割指数、医療費の地域差指数と標準化指数について、相関はあまり見られなかった。

※ 後期高齢者医療制度ではこれらで強い相関が見られた。(21頁参照)

・法定外繰入額が多い保険者ほど、保険料指数が小さくなる傾向が見られた。

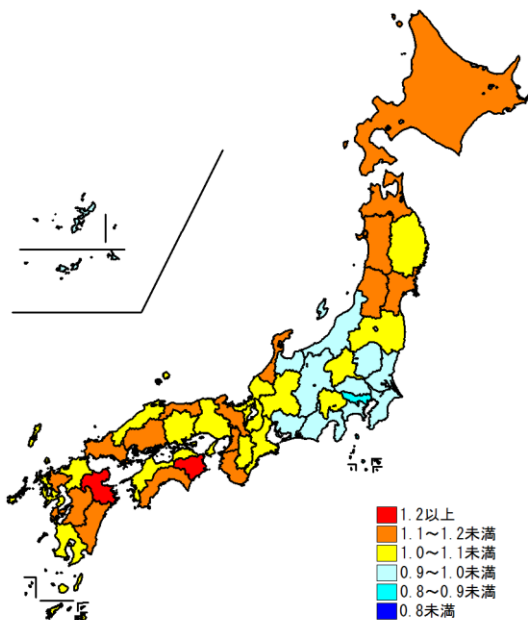
(1) 都道府県別保険料指数等

	被保険者数 (千人)	1人当たり 旧ただし書き所得 (円)	保険料指数									1人当たり保険料 (税)調定額 (円)	(参考)医療費の 地域差指数	
			標準化指数	標準化保険料 算定額 (円)		応能割指数	応能割率 (%)		応益割指数	応益割額 (円)			順位	順位
				順位	順位		順位	順位						
北海道	1,483	547,038	1.139	120,173	9	1.181	11.3	11	1.083	48,765	11	83,945	1.101	14
青森県	440	440,937	1.140	120,297	8	1.191	11.4	9	1.071	48,249	19	78,373	0.947	39
岩手県	360	455,407	1.039	109,653	31	1.094	10.4	24	0.966	43,511	39	70,188	0.985	29
宮城県	624	510,257	1.110	117,123	17	1.155	11.0	16	1.050	47,294	27	73,287	1.045	19
秋田県	286	439,950	1.114	117,543	15	1.173	11.2	12	1.035	46,618	30	75,867	1.008	25
山形県	296	515,312	1.167	123,080	5	1.218	11.6	5	1.097	49,400	8	86,578	0.980	31
福島県	552	473,335	1.066	112,519	25	1.140	10.9	18	0.968	43,611	38	67,488	1.005	26
茨城県	911	619,985	0.944	99,555	42	0.993	9.5	37	0.877	39,516	43	82,093	0.896	47
栃木県	588	652,786	0.999	105,368	36	0.977	9.3	39	1.028	46,283	32	89,203	0.917	44
群馬県	601	581,407	1.004	105,977	35	1.004	9.6	34	1.005	45,265	35	86,065	0.931	40
埼玉県	2,089	722,782	0.903	95,250	46	1.052	10.0	30	0.703	31,658	47	83,835	0.914	45
千葉県	1,827	721,067	0.938	99,014	43	0.969	9.2	40	0.898	40,436	42	86,004	0.898	46
東京都	3,771	914,138	0.842	88,799	47	0.845	8.1	46	0.837	37,685	44	84,866	0.982	30
神奈川県	2,429	855,919	0.912	96,250	45	0.806	7.7	47	1.054	47,485	25	90,424	0.953	38
新潟県	591	533,496	0.998	105,300	38	1.006	9.6	33	0.987	44,457	37	79,704	0.968	36
富山県	248	592,940	0.998	105,310	37	0.944	9.0	43	1.071	48,243	20	86,808	0.997	28
石川県	288	581,026	1.114	117,501	16	1.055	10.1	29	1.193	53,709	1	90,487	1.094	15
福井県	189	589,700	1.007	106,232	34	0.963	9.2	42	1.066	48,006	23	86,386	1.021	23
山梨県	254	578,714	1.055	111,260	26	1.056	10.1	28	1.053	47,425	26	88,041	0.958	37
長野県	565	550,766	0.915	96,590	44	0.979	9.3	38	0.830	37,396	45	75,893	0.930	41
岐阜県	579	643,873	1.042	109,945	30	1.003	9.6	35	1.094	49,266	9	90,698	0.973	32
静岡県	1,053	770,181	0.966	101,908	40	0.884	8.4	44	1.076	48,482	17	92,340	0.921	43
愛知県	1,919	768,846	0.966	101,879	41	0.883	8.4	45	1.077	48,488	16	88,440	0.925	42
三重県	471	608,664	1.031	108,828	33	0.965	9.2	41	1.121	50,493	5	87,701	0.971	34
滋賀県	331	606,633	1.047	110,476	29	1.000	9.5	36	1.111	50,016	6	88,104	0.973	33
京都府	671	534,532	1.121	118,295	13	1.153	11.0	17	1.078	48,558	14	80,770	1.011	24
大阪府	2,557	533,070	1.146	120,858	7	1.138	10.9	19	1.156	52,044	2	80,554	1.051	17
兵庫県	1,446	575,572	1.087	114,732	21	1.072	10.2	26	1.108	49,880	7	81,027	1.028	22
奈良県	380	552,525	1.048	110,577	28	1.028	9.8	32	1.075	48,430	18	82,744	0.971	35
和歌山県	317	457,115	1.119	118,100	14	1.166	11.1	14	1.057	47,616	24	78,786	1.004	27
鳥取県	150	453,695	1.123	118,464	12	1.157	11.0	15	1.077	48,525	15	78,838	1.036	21
島根県	165	509,053	1.094	115,394	19	1.105	10.5	23	1.079	48,589	13	82,791	1.121	8
岡山県	474	515,464	1.050	110,823	27	1.035	9.9	31	1.071	48,216	21	81,916	1.103	12
広島県	696	593,100	1.101	116,113	18	1.108	10.6	21	1.090	49,095	10	87,159	1.128	7
山口県	370	511,848	1.174	123,822	4	1.209	11.5	7	1.126	50,698	3	90,359	1.137	6
徳島県	190	422,158	1.287	135,765	1	1.471	14.0	1	1.040	46,823	29	80,743	1.115	9
香川県	249	523,610	1.068	112,683	24	1.059	10.1	27	1.081	48,665	12	84,513	1.156	3
愛媛県	398	472,067	1.072	113,111	22	1.113	10.6	20	1.017	45,823	34	75,586	1.048	18
高知県	216	434,617	1.132	119,404	11	1.238	11.8	4	0.990	44,569	36	74,956	1.112	10
福岡県	1,326	491,963	1.070	112,943	23	1.108	10.6	22	1.020	45,945	33	75,106	1.110	11
佐賀県	224	500,049	1.137	119,978	10	1.205	11.5	8	1.046	47,090	28	84,656	1.182	1
長崎県	418	434,323	1.036	109,353	32	1.090	10.4	25	0.965	43,445	40	71,869	1.169	2
熊本県	530	472,587	1.151	121,443	6	1.214	11.6	6	1.066	48,013	22	79,194	1.101	13
大分県	309	426,146	1.213	127,991	2	1.281	12.2	3	1.122	50,522	4	79,888	1.139	5
宮崎県	345	418,200	1.190	125,528	3	1.306	12.5	2	1.033	46,529	31	77,492	1.041	20
鹿児島県	472	390,634	1.092	115,214	20	1.190	11.4	10	0.961	43,284	41	69,753	1.146	4
沖縄県	503	365,420	0.995	104,968	39	1.172	11.2	13	0.758	34,119	46	53,974	1.067	16
計	35,149	633,421	1.000	105,506	-	1.000	9.5	-	1.000	45,038	-	82,744	1.000	-
平均応能割比率		57.3%												
平均応益割比率		42.7%												

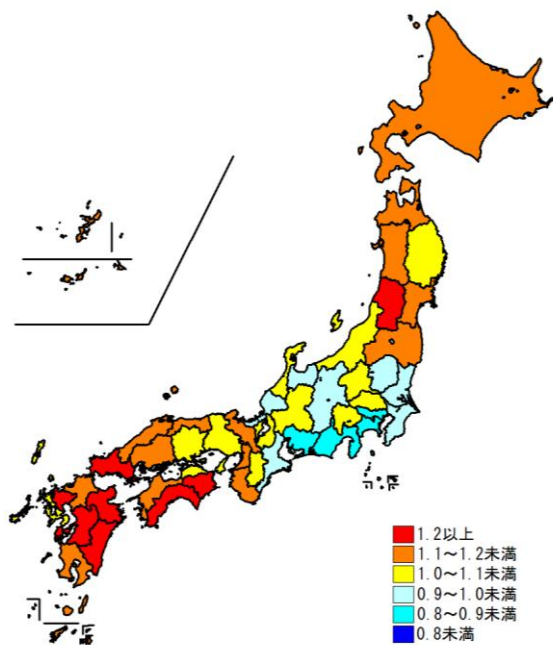
(2) 都道府県別保険料マップ

(市町村国民健康保険)

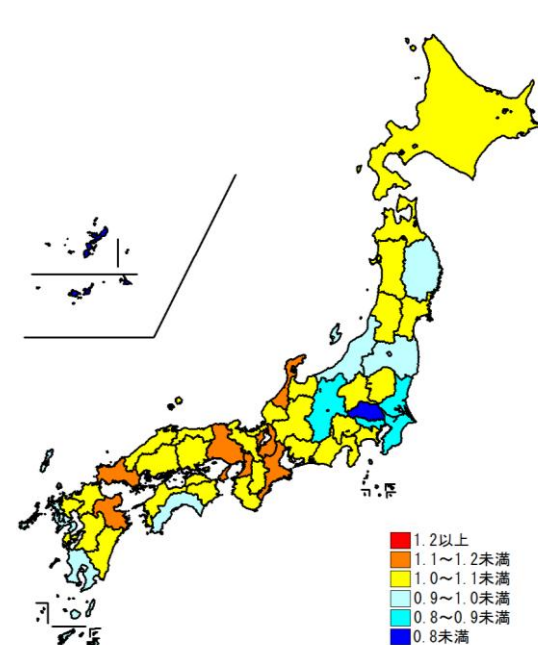
<標準化指数>



<応能割指数>



<応益割指数>



(3) 保険料指数等の都道府県別状況

① 保険料指数等の都道府県別格差

	標準化指数			応能割指数			応益割指数		
	最大	最小	格差	最大	最小	格差	最大	最小	格差
北海道	1.440	0.616	2.3	1.623	0.384	4.2	1.547	0.736	2.1
青森県	1.328	0.860	1.5	1.458	0.780	1.9	1.448	0.786	1.8
岩手県	-	-	-	-	-	-	-	-	-
宮城県	-	-	-	-	-	-	-	-	-
秋田県	1.257	0.811	1.5	1.378	0.506	2.7	1.489	0.713	2.1
山形県	1.337	0.817	1.6	1.457	0.843	1.7	1.240	0.783	1.6
福島県	-	-	-	-	-	-	-	-	-
茨城県	1.088	0.854	1.3	1.224	0.869	1.4	0.906	0.733	1.2
栃木県	1.374	0.947	1.5	1.364	0.807	1.7	1.388	0.861	1.6
群馬県	1.299	0.753	1.7	1.431	0.670	2.1	1.397	0.663	2.1
埼玉県	1.010	0.638	1.6	1.204	0.796	1.5	0.970	0.355	2.7
千葉県	1.160	0.785	1.5	1.265	0.807	1.6	1.178	0.741	1.6
東京都	0.892	0.438	2.0	0.891	0.382	2.3	0.893	0.445	2.0
神奈川県	1.178	0.657	1.8	1.206	0.658	1.8	1.315	0.569	2.3
新潟県	1.201	0.682	1.8	1.276	0.642	2.0	1.111	0.736	1.5
富山県	1.039	0.855	1.2	0.995	0.573	1.3	1.120	0.922	1.2
石川県	1.311	0.786	1.7	1.355	0.714	1.9	1.341	0.884	1.5
福井県	1.082	0.631	1.7	1.055	0.583	1.8	1.171	0.695	1.7
山梨県	1.221	0.660	1.8	1.313	0.563	2.3	1.346	0.792	1.7
長野県	1.240	0.549	2.3	1.393	0.527	2.6	1.137	0.460	2.5
岐阜県	1.191	0.681	1.7	1.200	0.458	2.6	1.268	0.828	1.5
静岡県	1.079	0.714	1.5	1.237	0.680	1.8	1.231	0.759	1.6
愛知県	1.154	0.612	1.9	1.140	0.419	2.7	1.340	0.642	2.1
三重県	1.202	0.738	1.6	1.160	0.691	1.7	1.503	0.722	2.1
滋賀県	1.159	0.815	1.4	1.041	0.743	1.4	1.318	0.852	1.5
京都府	1.186	0.686	1.7	1.249	0.753	1.7	1.153	0.597	1.9
大阪府	1.437	0.834	1.7	1.424	0.702	2.0	1.455	0.894	1.6
兵庫県	1.264	0.810	1.6	1.313	0.807	1.6	1.244	0.796	1.6
奈良県	1.186	0.598	2.0	1.258	0.601	2.1	1.299	0.595	2.2
和歌山県	1.472	0.683	2.2	1.710	0.725	2.4	1.462	0.580	2.5
鳥取県	1.221	0.672	1.8	1.396	0.780	1.8	1.169	0.527	2.2
島根県	1.293	0.769	1.7	1.372	0.800	1.7	1.186	0.727	1.6
岡山県	1.226	0.842	1.5	1.342	0.828	1.6	1.160	0.832	1.4
広島県	1.153	0.693	1.7	1.184	0.702	1.7	1.185	0.536	2.2
山口県	1.380	0.907	1.5	1.425	0.880	1.6	1.322	0.830	1.6
徳島県	1.611	0.952	1.7	1.074	0.982	2.1	1.149	0.751	1.5
香川県	1.192	0.899	1.3	1.159	0.712	1.6	1.241	0.932	1.3
愛媛県	1.350	0.886	1.5	1.644	0.938	1.8	1.116	0.733	1.5
高知県	1.239	0.791	1.6	1.361	0.877	1.6	1.158	0.382	2.0
福岡県	1.301	0.819	1.6	1.459	0.838	1.7	1.129	0.723	1.6
佐賀県	1.277	0.887	1.4	1.383	0.932	1.5	1.240	0.826	1.5
長崎県	1.176	0.818	1.4	1.257	0.838	1.5	1.124	0.754	1.5
熊本県	1.358	0.865	1.6	1.493	0.963	1.6	1.212	0.719	1.7
大分県	1.358	0.920	1.5	1.451	1.035	1.6	1.257	0.765	1.6
宮崎県	1.360	0.846	1.6	1.632	0.934	1.7	1.202	0.727	1.7
鹿児島県	1.220	0.783	1.6	1.399	0.925	1.5	1.134	0.329	3.4
沖縄県	1.650	0.668	2.5	2.334	0.668	3.5	0.856	0.419	2.0

※「*」の都道府県は各項目の「最大」または「最小」のどちらかが東日本大震災に係る特定被災区域となる場合、これを除いている。
特定被災区域を含めた場合は以下のとおりである。

	標準化指数			応能割指数			応益割指数		
	最大	最小	格差	最大	最小	格差	最大	最小	格差
岩手県	1.218	0.774	1.6	1.317	0.676	1.9	1.107	0.675	1.6
宮城県	1.301	0.734	1.8	1.470	0.809	1.8	1.351	0.635	2.1
福島県	1.870	0.554	3.4	2.209	0.494	4.5	1.803	0.635	2.8
茨城県	1.112	0.764	1.5	1.284	0.796	1.6	1.167	0.623	1.9
栃木県	1.374	0.877	1.6	1.364	0.807	1.7	1.388	0.716	1.9
千葉県	1.234	0.620	2.0	1.265	0.702	1.8	1.415	0.469	3.0
新潟県	1.201	0.661	1.8	1.276	0.589	2.2	1.141	0.736	1.6

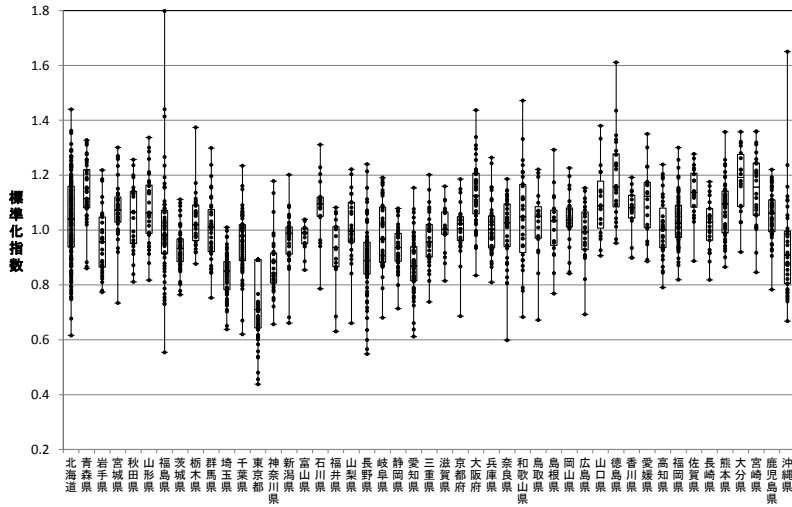
① 保険料指数等の都道府県別格差(続き)

	標準化保険料算定額				応能割率				応益割額									
	平均	最大	最小	格差	平均	最大	最小	格差	平均	最大	最小	格差						
	(円)	(円)	(円)		(円)	(%)	(%)		(円)	(円)	(円)	(円)						
* 北海道	120.173	長万部町	151,919	幌加内町	64,986	2.3	11.3	松前町	15.5	幌加内町	3.7	4.2	48,765	妹背牛町	69,692	洞爺湖町	33,150	2.1
* 青森県	120.297	中泊町	140,091	六ヶ所村	90,765	1.5	11.4	鱒ヶ沢町	13.9	六ヶ所村	7.4	1.9	48,249	風間浦村	65,213	深浦町	35,403	1.8
* 岩手県	109.653	-	-	-	-	-	10.4	-	-	-	-	-	43,511	-	-	-	-	-
* 宮城県	117.123	-	-	-	-	-	11.0	-	-	-	-	-	47,294	-	-	-	-	-
* 秋田県	117.543	仙北市	132,636	井川町	85,609	1.5	11.2	八郎潟町	13.2	大湯村	4.8	2.7	46,618	大湯村	67,064	小坂町	32,130	2.1
* 山形県	123.080	南陽市	141,087	西川町	86,242	1.6	11.6	南陽市	13.9	西川町	8.0	1.7	49,400	山形市	55,848	西川町	35,275	1.6
* 福島県	112.519	-	-	-	-	-	10.9	-	-	-	-	-	43,611	-	-	-	-	-
* 茨城県	99.555	境町	114,818	守谷市	90,060	1.3	9.5	境町	11.7	守谷市	8.3	1.4	39,516	境町	40,796	八千代町	33,032	1.2
* 栃木県	105.368	上三川町	144,995	下野市	99,873	1.5	9.3	上三川町	13.0	下野市	7.7	1.7	46,283	上三川町	62,530	岩舟町	38,761	1.6
* 群馬県	105.977	榛東村	137,049	榛恋村	79,423	1.7	9.6	大泉町	13.7	榛恋村	6.4	2.1	45,265	榛東村	62,898	上野村	29,854	2.1
* 埼玉県	95.250	川島町	106,560	小鹿野町	67,302	1.6	10.0	加須市	12.1	毛呂山町	7.6	1.5	31,658	春日部市	43,700	美里町	16,007	2.7
* 千葉県	99.014	長南町	122,434	原市	82,865	1.5	9.2	長南町	11.5	鴨川市	7.7	1.6	40,436	富津市	53,039	流山市	33,354	1.6
* 東京都	88.799	23区	94,104	青ヶ島村	46,229	2.0	8.1	23区	8.5	青ヶ島村	3.6	2.3	37,685	23区	40,200	御蔵島村	20,056	2.0
* 神奈川県	96.250	南足柄市	124,313	逗子市	69,268	1.8	7.7	小田原市	11.5	座間市	6.3	1.8	47,485	南足柄市	59,246	逗子市	25,625	2.3
* 新潟県	105.300	粟島浦村	126,758	糸魚川市	71,957	1.8	9.6	粟島浦村	12.2	糸魚川市	6.1	2.0	44,457	小千谷市	50,043	糸魚川市	33,125	1.5
* 富山県	105.310	高岡市	109,603	舟橋村	90,183	1.2	9.0	魚津市	9.5	舟橋村	7.2	1.3	48,243	南砺市	50,432	氷見市	41,524	1.2
* 石川県	117.501	川北町	138,351	川北町	82,966	1.7	10.1	加賀市	12.9	川北町	6.8	1.9	53,709	川北町	60,393	川北町	39,802	1.5
* 福井県	106.232	あわら市	114,157	池田町	66,552	1.7	9.2	美浜町	10.1	池田町	5.6	1.8	48,006	あわら市	52,721	池田町	31,312	1.7
* 山梨県	111.260	富士河口湖町	128,863	小菅村	69,675	1.8	10.1	富士河口湖町	12.5	小菅村	5.4	2.3	37,425	鳴沢村	60,608	小菅村	35,652	1.7
* 長野県	96.590	生坂村	130,839	大鹿村	57,870	2.3	9.3	小谷村	13.3	根羽村	5.0	2.6	37,396	生坂村	51,201	大鹿村	20,714	2.5
* 岐阜県	109.945	大垣市	125,690	白川村	71,823	1.7	9.6	岐阜市	11.5	白川村	4.4	2.6	49,266	坂祝町	57,099	飛騨市	37,294	1.5
* 静岡県	101.908	沼津市	113,836	川根本町	75,324	1.5	8.4	沼津市	11.8	川根本町	6.5	1.8	48,482	浜松市	55,452	川根本町	34,175	1.6
* 愛知県	101.879	豊橋市	121,760	八倉市	64,551	1.9	8.4	豊橋市	10.9	飛島村	4.0	2.7	48,488	豊橋市	60,368	東栄町	28,903	2.1
* 三重県	108.828	玉城町	126,814	大紀町	77,864	1.6	9.2	玉城町	11.1	川越町	6.6	1.7	50,493	朝日町	67,701	大紀町	32,503	2.1
* 滋賀県	110.476	栗東市	122,333	愛荘町	85,958	1.4	9.5	栗東市	9.9	愛荘町	7.1	1.4	50,016	栗東市	59,371	甲良町	38,381	1.5
* 京都府	118.295	京都市	125,098	伊根町	72,398	1.7	11.0	京都市	11.9	伊根町	7.2	1.7	48,558	長岡京市	51,926	伊根町	26,886	1.9
* 大阪府	120.858	守口市	151,602	豊能町	88,022	1.7	10.9	守口市	13.6	豊能町	6.7	2.0	52,044	守口市	65,520	八尾市	40,271	1.6
* 兵庫県	114.732	神戸市	133,368	養父市	85,434	1.6	10.2	神戸市	12.5	三塚市	7.7	1.6	49,880	明石市	56,020	養父市	35,838	1.6
* 奈良県	110.577	上牧町	125,133	下北山村	63,139	2.0	9.8	三宅町	12.0	下北山村	5.7	2.1	48,430	生駒市	58,514	下北山村	26,789	2.2
* 和歌山県	118.100	湯浅町	155,307	古座川町	72,072	2.2	11.1	湯浅町	16.3	太地町	6.9	2.4	47,616	古座川町	65,836	古座川町	26,132	2.5
* 鳥取県	118.464	智頭町	128,809	八頭町	70,921	1.8	11.0	智頭町	13.3	智頭町	7.4	1.8	48,525	鳥取市	52,637	智頭町	23,735	2.2
* 島根県	115.394	大田市	136,414	知夫村	81,113	1.7	10.5	大田市	13.1	知夫村	7.6	1.7	48,589	大田市	53,436	知夫村	32,726	1.6
* 岡山県	110.823	吉備中央町	129,381	鏡野町	88,789	1.5	9.9	吉備中央町	12.8	里庄町	7.9	1.6	48,216	井原市	52,252	鏡野町	37,482	1.4
* 広島県	116.113	呉市	121,694	神石高原町	73,071	1.7	10.6	広島市	11.3	熊野町	6.7	1.7	49,095	三原市	53,389	神石高原町	24,127	2.2
* 山口県	123.822	萩市	145,619	上関町	95,646	1.5	11.5	山陽小野田市	13.6	和木町	8.4	1.6	50,698	萩市	59,532	上関町	37,371	1.6
* 徳島県	135.765	阿波市	169,980	那賀町	100,481	1.7	14.0	阿波市	19.3	松茂町	9.4	2.1	46,823	石井町	51,759	上勝町	33,825	1.5
* 香川県	112.683	多度津町	125,756	小豆島町	94,854	1.3	10.1	琴平町	11.1	直島町	6.8	1.6	48,665	多度津町	55,889	小豆島町	41,980	1.3
* 愛媛県	113.111	久万高原町	142,467	愛南町	93,491	1.5	10.6	久万高原町	15.7	砥部町	9.0	1.8	45,823	東温市	50,275	愛南町	33,001	1.5
* 高知県	119.404	南国市	130,685	三原村	83,417	1.6	11.8	宿毛市	13.0	越知町	8.4	1.6	44,569	馬路村	52,170	三原村	26,220	2.0
* 福岡県	112.943	大任町	137,234	東峰村	86,423	1.6	10.6	大任町	13.9	宗像市	8.0	1.7	45,945	川崎町	50,863	東峰村	32,583	1.6
* 佐賀県	119.978	鹿島市	134,767	玄海町	93,594	1.4	11.5	唐津市	13.2	玄海町	8.9	1.5	47,090	鳥栖市	55,825	玄海町	37,220	1.5
* 長崎県	109.353	大村市	124,078	小値賀町	86,344	1.4	10.4	大村市	12.0	小値賀町	8.0	1.5	43,445	大村市	50,601	五島市	33,962	1.5
* 熊本県	121.443	あさぎり町	143,256	五木村	91,300	1.6	11.6	球磨村	14.3	苓北町	9.2	1.6	48,013	人吉市	54,606	五木村	32,391	1.7
* 大分県	127.991	竹田市	143,273	姫島村	97,066	1.5	12.2	別府市	14.9	姫島村	9.9	1.4	50,522	臼杵市	56,624	姫島村	34,474	1.6
* 宮崎県	125.528	都城市	143,467	西米良村	89,243	1.6	12.5	西都市	15.6	西米良村	8.9	1.7	46,529	川南町	54,140	西米良村	32,750	1.7
* 鹿児島県	115.214	日置市	128,764	三島村	82,634	1.6	11.4	南大隅町	13.4	南種子町	8.8	1.5	43,284	南種子町	51,079	三島村	14,830	3.4
* 沖縄県	104.968	多良間村	174,120	北大東村	70,491	2.5	11.2	多良間村	22.3	北大東村	6.4	3.5	34,210	那覇市	38,535	粟国村	18,861	2.0
計	105.506	-	-	-	-	-	9.5	-	-	-	-	-	45,038	-	-	-	-	-

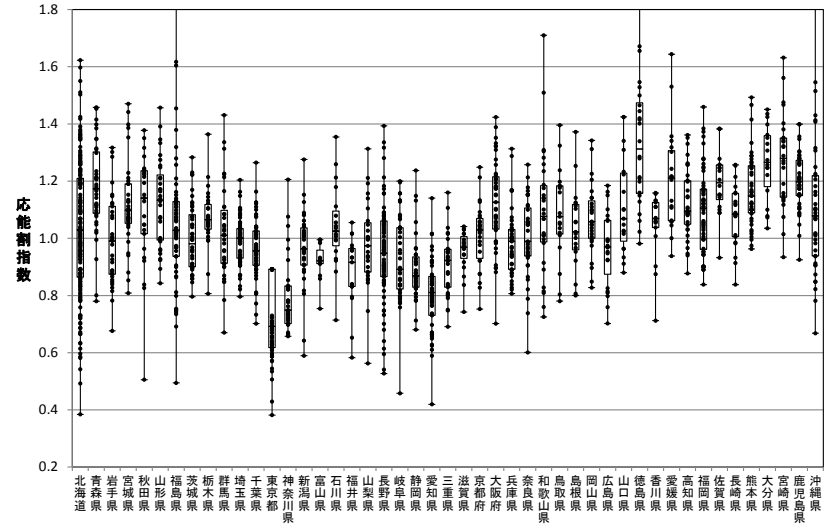
※「*」の都道府県は各項目の「最大」または「最小」のどちらかが東日本大震災に係る特定被災区域となる場合、これを除いているが、「平均」を算出する際は含めている。
 特定被災区域を含めた場合は以下のとおりである。

	標準化保険料算定額				応能割率				応益割額									
	平均	最大	最小	格差	平均	最大	最小	格差	平均	最大	最小	格差						
	(円)	(円)	(円)		(円)	(%)	(%)		(円)	(円)	(円)	(円)						
岩手県	109.653	西和賀町	128.555	岩泉町	81.633	1.6	10.4	金ヶ崎町	12.6	野田村	6.5	1.9	43,511	西和賀町	49,835	岩泉町	30,382	1.6
宮城県	117.123	村田町	137,268	七ヶ宿町	77,481	1.8	11.0	村田町	14.0	七ヶ宿町	7.7	1.8	47,294	塩竈市	60,843	七ヶ宿町	28,590	2.1
福島県	112.519	大熊町	197,327	檜枝岐村	58,491	3.4	10.9	浪江町	21.1	檜枝岐村	4.7	4.5	43,611	大熊町	81,221	檜枝岐村	28,590	2.8
茨城県	99.555	北茨城市	117,303	常陸大宮市	80,650	1.5	9.5	北茨城市	12.3	東海村	7.6	1.6	39,516	つくば市	52,543	常陸大宮市	28,065	1.9
栃木県	105.368	上三川町	144,995	那珂川町	92,523	1.6	9.3	上三川町	13.0	下野市	7.7	1.7	46,283	上三川町	62,530	市貝町	32,245	1.9
千葉県	99.014	九十九里町	130,241	浦安市	65,456	2.0	9.2	長南町	12.1	成田市	6.7	1.8	40,436	九十九里町	63,732	浦安市	21,117	3.0
新潟県	105.300	粟島浦村	126,758	津南町	69,745	1.8	9.6	粟島浦村	12.2	津南町	5.6	2.2	44,457	十日町市	51,400	糸魚川市	33,125	1.6

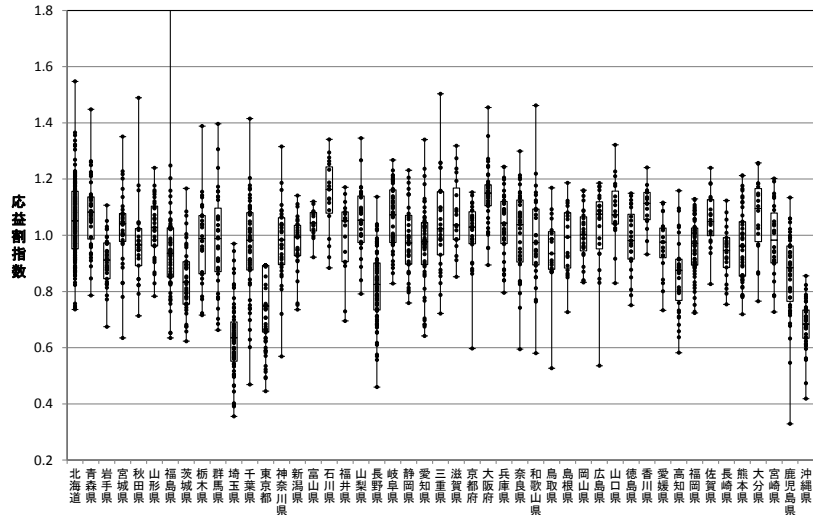
② 標準化指数の都道府県別分布状況



③ 応能割指数の都道府県別分布状況



④ 応益割指数の都道府県別分布状況



※図中の四角は、それぞれ第1四分位、中央値及び第3四分位を表している。

(4) 保険料指数等の保険者別状況

① 標準化指数、標準化保険料算定額の上位・下位

順位	上位10保険者		順位	下位10保険者			
	標準化指数	標準化保険料算定額 (円)		標準化指数	標準化保険料算定額 (円)		
1	多良間村 (沖縄)	1.650	174,120	1	青ヶ島村 (東京)	0.438	46,229
2	阿波市 (徳島)	1.611	169,980	2	三宅村 (東京)	0.456	48,080
3	湯浅町 (和歌山)	1.472	155,307	3	御蔵島村 (東京)	0.480	50,684
4	長万部町 (北海道)	1.440	151,919	4	国立市 (東京)	0.535	56,473
5	守口市 (大阪)	1.437	151,602	5	新東村 (東京)	0.538	56,768
6	徳島市 (徳島)	1.435	151,426	6	大長鹿野村 (愛媛)	0.549	57,870
7	萩市 (山口)	1.380	145,619	7	利島村 (東京)	0.558	58,840
8	上三川町 (栃木)	1.374	144,995	8	根羽村 (長野)	0.566	59,698
9	函館市 (北海道)	1.362	143,721	9	瑞穂町 (東京)	0.583	61,552
10	都城 (宮崎)	1.360	143,467	10	下北山村 (奈良)	0.598	63,139

② 応能割指数、応能割率の上位・下位

順位	上位10保険者		順位	下位10保険者			
	応能割指数	応能割率 (%)		応能割指数	応能割率 (%)		
1	多良間村 (沖縄)	2.334	22.3	1	青ヶ島村 (東京)	0.382	3.6
2	阿波市 (徳島)	2.017	19.3	2	幌加内町 (北海道)	0.384	3.7
3	湯浅町 (和歌山)	1.710	16.3	3	飛島村 (愛知)	0.419	4.0
4	東みよし町 (徳島)	1.671	16.0	4	三宅村 (東京)	0.429	4.1
5	徳島市 (徳島)	1.655	15.8	5	白川村 (岐阜)	0.458	4.4
6	久万高原町 (愛媛)	1.644	15.7	6	鹿追町 (北海道)	0.492	4.7
7	西都市 (宮崎)	1.632	15.6	7	大秋村 (秋田)	0.506	4.8
8	松前町 (北海道)	1.623	15.5	8	御蔵島村 (東京)	0.507	4.8
9	長万部町 (北海道)	1.597	15.3	9	根羽村 (長野)	0.527	5.0
10	都城 (宮崎)	1.561	14.9	10	利島村 (東京)	0.534	5.1

③ 応益割指数、応益割額の上位・下位

順位	上位10保険者		順位	下位10保険者			
	応益割指数	応益割額 (円)		応益割指数	応益割額 (円)		
1	妹背牛町 (北海道)	1.547	69,692	1	三島村 (鹿児島)	0.329	14,830
2	朝日町 (三重)	1.503	67,701	2	美里町 (埼玉)	0.355	16,007
3	大潟村 (秋田)	1.489	67,064	3	小鹿野町 (埼玉)	0.391	17,621
4	上富田町 (和歌山)	1.462	65,836	4	入間市 (埼玉)	0.395	17,801
5	守口市 (大阪)	1.455	65,520	5	巖市 (埼玉)	0.402	18,105
6	風間浦村 (青森)	1.448	65,213	6	栗国村 (沖縄)	0.419	18,861
7	榛東村 (群馬)	1.397	62,898	7	新座市 (埼玉)	0.444	19,981
8	上三川町 (栃木)	1.388	62,530	8	御蔵島村 (東京)	0.445	20,056
9	猿払村 (北海道)	1.365	61,495	9	大長鹿野村 (長野)	0.460	20,714
10	苫前町 (北海道)	1.356	61,049	10	深谷市 (埼玉)	0.464	20,903

※ 東日本大震災に係る特定被災区域を除いており、結果として上記の表から除かれた保険者は以下のとおりである。

① 標準化指数							
順位	上位		順位	下位			
	標準化指数	標準化保険料算定額 (円)		標準化指数	標準化保険料算定額 (円)		
1	大熊町 (福島)	1.870	197,327	1	檜枝岐村 (福島)	0.554	58,491
2	浪江町 (福島)	1.799	189,783				
3	双葉町 (福島)	1.440	151,972				
4	富岡町 (福島)	1.414	149,198				
② 応能割指数							
順位	上位		順位	下位			
	応能割指数	応能割率 (%)		応能割指数	応能割率 (%)		
1	浪江町 (福島)	2.209	21.1	1	檜枝岐村 (福島)	0.494	4.7
2	大熊町 (福島)	1.920	18.3				
3	双葉町 (福島)	1.617	15.4				
4	富岡町 (福島)	1.605	15.3				
③ 応益割指数							
順位	上位		順位	下位			
	応益割指数	応益割額 (円)		応益割指数	応益割額 (円)		
1	大熊町 (福島)	1.803	81,221				
2	九十九里町 (千葉)	1.415	63,732				

④ 保険料指数階級別保険者数

	標準化指数			応能割指数			応益割指数		
	(標準化保険料 算定額階級) (万円)	(保険者数)	(割合)	(応能割率階級) (%)	(保険者数)	(割合)	(応益割額階級) (万円)	(保険者数)	(割合)
計		1717	100.0%		1717	100.0%		1717	100.0%
1.5 以上 ~	15.8 ~	4	0.2%	14.3 ~	23	1.3%	6.8 ~	3	0.2%
1.4 以上 ~ 1.5 未満	14.8 ~ 15.8	6	0.3%	13.4 ~ 14.3	33	1.9%	6.3 ~ 6.8	5	0.3%
1.3 以上 ~ 1.4 未満	13.7 ~ 14.8	32	1.9%	12.4 ~ 13.4	92	5.4%	5.9 ~ 6.3	17	1.0%
1.2 以上 ~ 1.3 未満	12.7 ~ 13.7	114	6.6%	11.5 ~ 12.4	159	9.3%	5.4 ~ 5.9	72	4.2%
1.1 以上 ~ 1.2 未満	11.6 ~ 12.7	260	15.1%	10.5 ~ 11.5	263	15.3%	5.0 ~ 5.4	264	15.4%
1.0 以上 ~ 1.1 未満	10.6 ~ 11.6	448	26.1%	9.5 ~ 10.5	382	22.2%	4.5 ~ 5.0	389	22.7%
0.9 以上 ~ 1.0 未満	9.5 ~ 10.6	407	23.7%	8.6 ~ 9.5	330	19.2%	4.1 ~ 4.5	379	22.1%
0.8 以上 ~ 0.9 未満	8.4 ~ 9.5	296	17.2%	7.6 ~ 8.6	247	14.4%	3.6 ~ 4.1	292	17.0%
0.7 以上 ~ 0.8 未満	7.4 ~ 8.4	94	5.5%	6.7 ~ 7.6	100	5.8%	3.2 ~ 3.6	148	8.6%
0.6 以上 ~ 0.7 未満	6.3 ~ 7.4	44	2.6%	5.7 ~ 6.7	60	3.5%	2.7 ~ 3.2	91	5.3%
0.5 以上 ~ 0.6 未満	5.3 ~ 6.3	9	0.5%	4.8 ~ 5.7	21	1.2%	2.3 ~ 2.7	41	2.4%
0.0 以上 ~ 0.5 未満	0.0 ~ 5.3	3	0.2%	0.0 ~ 4.8	7	0.4%	0.0 ~ 2.3	16	0.9%
標準偏差		0.154			0.202			0.175	

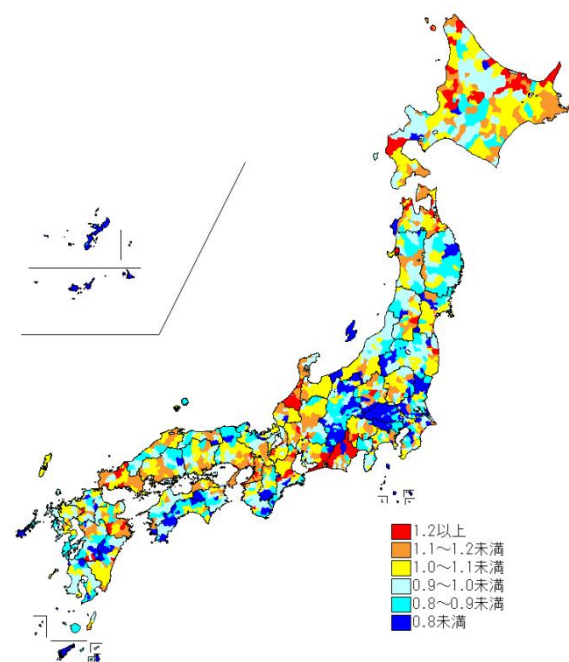
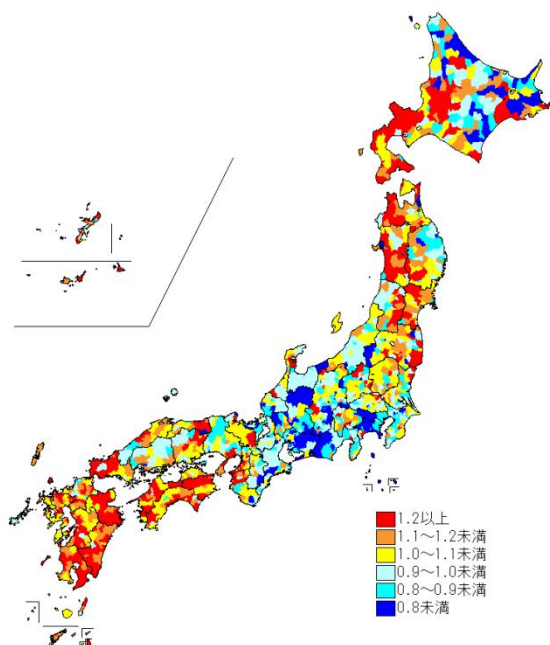
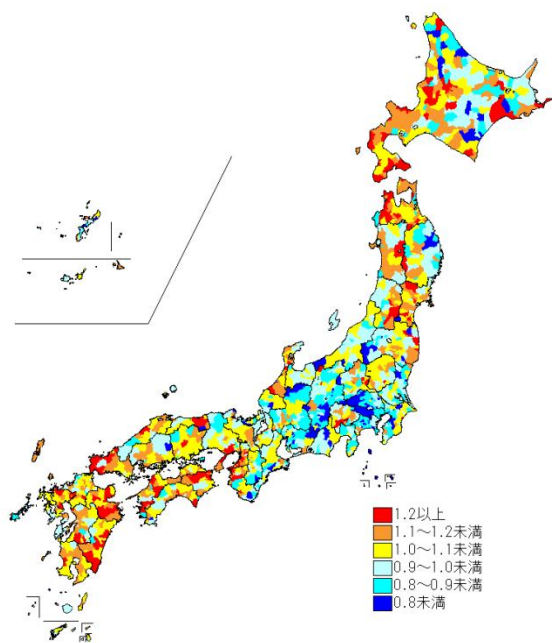
(5) 保険者別保険料マップ

(市町村国民健康保険)

<標準化指数>

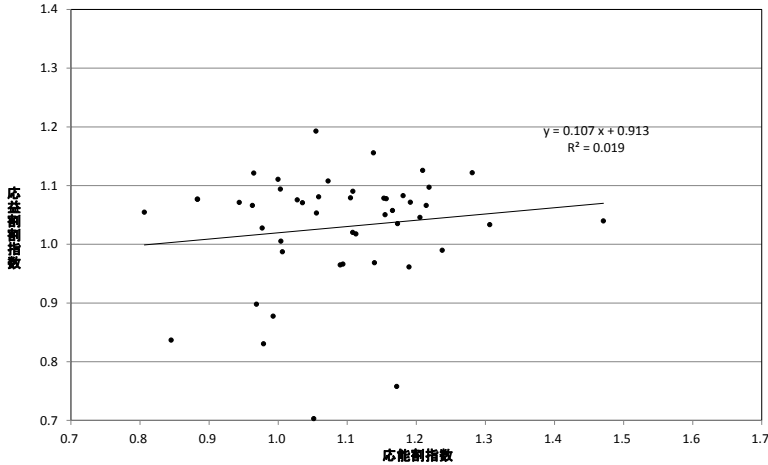
<応能割指数>

<応益割指数>

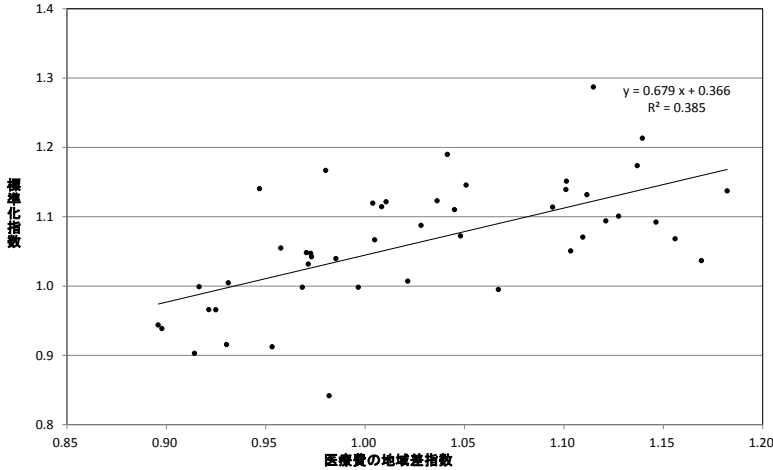


(6) 各種相関等

① 応能割指数と応益割指数の相関
(都道府県別)



② 標準化指数と医療費の地域差指数の相関
(都道府県別)



※ R^2 は決定係数で、変動のうち回帰式によって説明できる割合を表し、相関係数 R の2乗に等しい。

※ 医療費の地域差指数については、

http://www.mhlw.go.jp/stf/seisakunitsuite/bunya/kenkou_iryuu/iryuhoken/database/iryomap/index.htmlを参照。

③ 1人当たり法定外繰入額階級別に見た保険料指数の状況

		保険者数	標準化指数							平均値		
			計	0~0.5	0.5~0.75	0.75~1	1~1.25	1.25~1.5	1.5~	標準化指数	応能割指数	応益割指数
法定 外繰 入額 1人 当 た り	計	1,717	100%	0.2%	5.1%	44.4%	45.6%	4.5%	0.2%	0.999	1.028	0.959
	0 円	457	100%	0.0%	3.1%	36.1%	56.2%	4.6%	0.0%	1.021	1.061	0.968
	1円以上～ 5,000 円未満	564	100%	0.0%	1.6%	34.4%	56.7%	6.9%	0.4%	1.047	1.072	1.013
	5,000 ～ 10,000	205	100%	0.0%	1.0%	49.3%	46.3%	3.4%	0.0%	1.016	1.036	0.990
	10,000 ～ 15,000	161	100%	0.0%	2.5%	63.4%	29.8%	3.7%	0.6%	0.973	0.989	0.952
	15,000 ～ 20,000	108	100%	0.9%	1.9%	69.4%	25.9%	1.9%	0.0%	0.939	0.975	0.891
	20,000 ～ 25,000	70	100%	0.0%	11.4%	71.4%	17.1%	0.0%	0.0%	0.898	0.924	0.864
	25,000 ～ 30,000	51	100%	0.0%	29.4%	52.9%	15.7%	2.0%	0.0%	0.870	0.933	0.786
	30,000 ～	101	100%	2.0%	32.7%	48.5%	14.9%	1.0%	1.0%	0.829	0.856	0.793

※1 全国平均の1人当たり法定外繰入額:11,044円

※2 標準化指数、応能割指数、応益割指数の平均値は各階級ごとの合計値を保険者数で除した単純平均である。

(参考1)後期高齢者医療制度における保険料指数

後期高齢者医療制度における各都道府県の保険料指数について、市町村国保と同様、以下の式により保険料指数を計算した。

$$\begin{aligned} \text{応能割指数} &= \text{当該都道府県の所得割率} / \text{全国平均所得割率} \\ \text{応益割指数} &= \text{当該都道府県の1人当たり均等割額} / \text{全国平均1人当たり均等割額} \\ \text{標準化指数} &= \text{平均応能割比率} \times \text{応能割指数} + \text{平均応益割比率} \times \text{応益割指数} \end{aligned}$$

$$\text{平均応能割比率} = \frac{\text{全国平均所得割率} \times \text{全国平均1人当たり旧ただし書所得}}{\text{全国平均所得割率} \times \text{全国平均1人当たり旧ただし書所得} + \text{全国平均1人当たり均等割額}}$$

$$\text{平均応益割比率} = \frac{\text{全国平均1人当たり均等割額}}{\text{全国平均所得割率} \times \text{全国平均1人当たり旧ただし書所得} + \text{全国平均1人当たり均等割額}}$$

※1 所得割率及び1人当たり均等割額は、各広域連合の条例で定めている値である。なお、全国平均所得割率及び全国平均1人当たり均等割額は、それぞれ旧ただし書所得及び被保険者数で加重平均して算出している。

※2 都道府県によっては、所得割率及び1人当たり均等割額が異なる地域(不均一賦課地域)がある場合があるが、今回の分析では不均一賦課地域は考慮していない。

<基礎データ>

計算に用いた基礎データは、すべて平成24年度後期高齢者医療事業年報による。

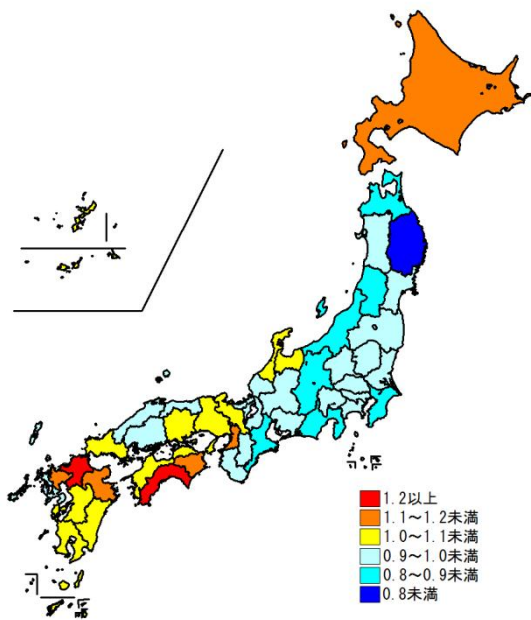
(1) 都道府県別保険料指数等

	被保険者数	1人当たり 旧ただし書き所得	保険料指数									1人当たり保険料 調定額	(参考)医療費の 地域差指数	
			標準化指数	標準化保険料 算定額	順位	応能割指数	応能割率	順位	応益割指数	応益割額	順位		調定額	地域差指数
	(千人)	(円)		(円)			(%)		(円)		(円)			
北海道	708	481,077	1.176	116,077	4	1.239	10.6	2	1,095	47,709	10	67,759	1.158	5
青森県	192	327,862	0.894	88,262	40	0.865	7.4	42	0.930	40,514	35	39,909	0.863	42
岩手県	201	341,606	0.795	78,457	47	0.773	6.6	47	0.822	35,800	46	37,041	0.815	46
宮城県	275	494,930	0.956	94,403	30	0.969	8.3	25	0.940	40,920	32	52,129	0.914	31
秋田県	185	303,111	0.929	91,711	34	0.942	8.1	32	0.912	39,710	38	39,905	0.867	41
山形県	189	340,867	0.891	87,957	41	0.878	7.5	41	0.907	39,500	40	41,988	0.855	44
福島県	284	370,486	0.912	90,003	39	0.906	7.8	38	0.918	40,000	37	40,837	0.893	36
茨城県	340	460,781	0.922	91,049	36	0.934	8.0	34	0.907	39,500	40	53,075	0.867	40
栃木県	230	464,454	0.983	97,029	24	0.997	8.5	20	0.964	42,000	27	56,089	0.875	38
群馬県	248	495,353	0.986	97,342	23	0.990	8.5	21	0.980	42,700	26	57,342	0.905	33
埼玉県	646	780,231	0.962	95,020	28	0.963	8.3	27	0.961	41,860	28	75,541	0.937	30
千葉県	602	724,920	0.855	84,374	45	0.851	7.3	44	0.859	37,400	45	66,358	0.875	39
東京都	1,266	1,287,871	0.941	92,874	32	0.956	8.2	29	0.921	40,100	36	93,734	1.006	19
神奈川県	841	1,012,694	0.939	92,713	33	0.935	8.0	33	0.944	41,099	31	89,744	0.952	27
新潟県	350	404,901	0.824	81,372	46	0.835	7.2	46	0.810	35,300	47	43,603	0.811	47
富山県	160	478,933	1.005	99,216	19	1.004	8.6	18	1.006	43,800	21	60,608	0.903	35
石川県	148	496,338	1.090	107,640	9	1.090	9.3	9	1.091	47,520	11	64,075	1.067	14
福井県	113	467,334	0.958	94,605	29	0.923	7.9	35	1.003	43,700	23	55,611	0.973	24
山梨県	115	426,796	0.915	90,317	38	0.918	7.9	36	0.911	39,670	39	49,164	0.904	34
長野県	321	458,787	0.863	85,213	44	0.851	7.3	44	0.878	38,239	43	50,645	0.853	45
岐阜県	262	507,146	0.923	91,124	35	0.914	7.8	37	0.934	40,670	34	56,772	0.912	32
静岡県	460	633,854	0.866	85,519	43	0.863	7.4	43	0.870	37,900	44	61,389	0.858	43
愛知県	740	841,366	0.999	98,604	20	0.998	8.6	19	0.999	43,510	24	80,275	0.966	26
三重県	236	486,810	0.889	87,770	42	0.882	7.6	40	0.898	39,120	42	53,577	0.882	37
滋賀県	150	545,131	0.952	94,027	31	0.948	8.1	30	0.958	41,704	29	62,224	0.983	22
京都府	305	712,200	1.065	105,156	12	1.065	9.1	12	1.065	46,390	14	74,712	1.073	13
大阪府	880	750,615	1.189	117,360	3	1.188	10.2	4	1.190	51,828	2	84,526	1.163	4
兵庫県	644	695,284	1.062	104,898	14	1.067	9.1	11	1.056	46,003	15	76,236	1.051	15
奈良県	166	662,116	0.976	96,394	26	0.946	8.1	31	1.015	44,200	19	69,073	0.982	23
和歌山県	147	440,321	0.979	96,625	25	0.967	8.3	26	0.994	43,271	25	51,302	0.969	25
鳥取県	89	396,203	0.916	90,454	37	0.900	7.7	39	0.936	40,773	33	47,946	0.948	28
島根県	124	368,502	0.969	95,711	27	0.982	8.4	23	0.953	41,520	30	48,253	0.940	29
岡山県	261	499,622	1.041	102,800	16	1.047	9.0	14	1.033	45,000	17	62,072	1.045	16
広島県	359	621,701	0.988	97,540	22	0.975	8.4	24	1.004	43,735	22	68,034	1.137	7
山口県	222	504,514	1.098	108,367	8	1.104	9.5	8	1.090	47,474	12	67,905	1.100	11
徳島県	119	398,219	1.116	110,179	6	1.111	9.5	7	1.123	48,900	5	53,959	1.039	17
香川県	141	607,307	1.053	103,969	15	1.029	8.8	15	1.084	47,200	13	62,968	1.035	18
愛媛県	211	440,486	1.017	100,383	17	1.018	8.7	17	1.015	44,194	20	53,825	1.001	20
高知県	121	408,315	1.200	118,485	2	1.209	10.4	3	1.189	51,793	3	58,853	1.195	2
福岡県	582	587,206	1.268	125,152	1	1.271	10.9	1	1.264	55,045	1	79,349	1.243	1
佐賀県	117	402,589	1.128	111,359	5	1.121	9.6	5	1.137	49,500	4	57,076	1.138	6
長崎県	204	419,776	0.989	97,632	21	0.961	8.2	28	1.024	44,600	18	52,220	1.168	3
熊本県	265	399,178	1.089	107,569	10	1.081	9.3	10	1.100	47,900	9	52,758	1.097	12
大分県	174	412,150	1.113	109,844	7	1.112	9.5	6	1.114	48,500	6	55,761	1.110	8
宮崎県	164	377,500	1.014	100,142	18	0.990	8.5	21	1.045	45,500	16	46,869	0.986	21
鹿児島県	259	351,888	1.082	106,815	11	1.057	9.1	13	1.114	48,500	6	47,246	1.106	10
沖縄県	125	580,781	1.065	105,144	13	1.028	8.8	16	1.112	48,440	8	58,426	1.107	9
計	14,941	644,369	1.000	98,733	-	1.000	8.6	-	1.000	43,553	-	66,860	1.000	-
平均応能割比率		55.9%												
平均応益割比率		44.1%												

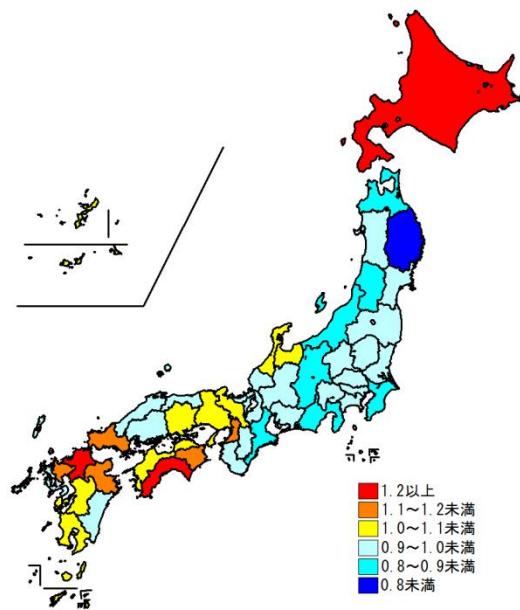
(2) 都道府県別保険料マップ

(後期高齢者医療制度)

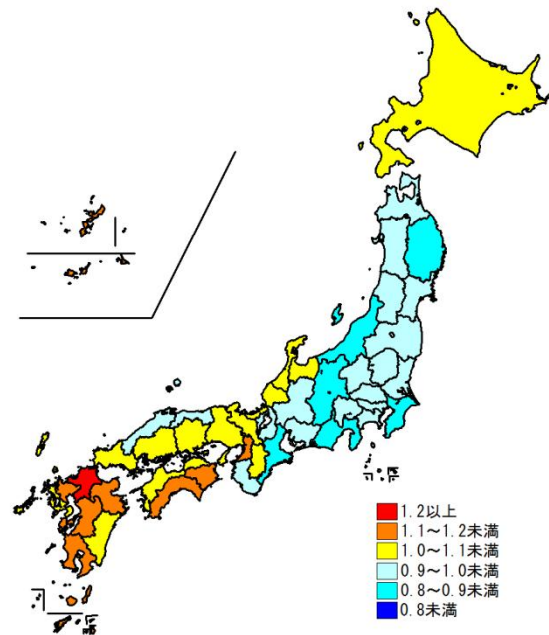
<標準化指数>



<応能割指数>

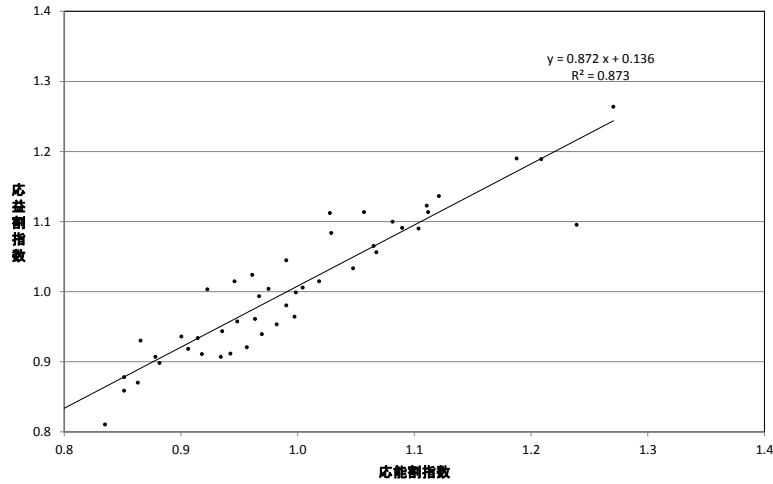


<応益割指数>

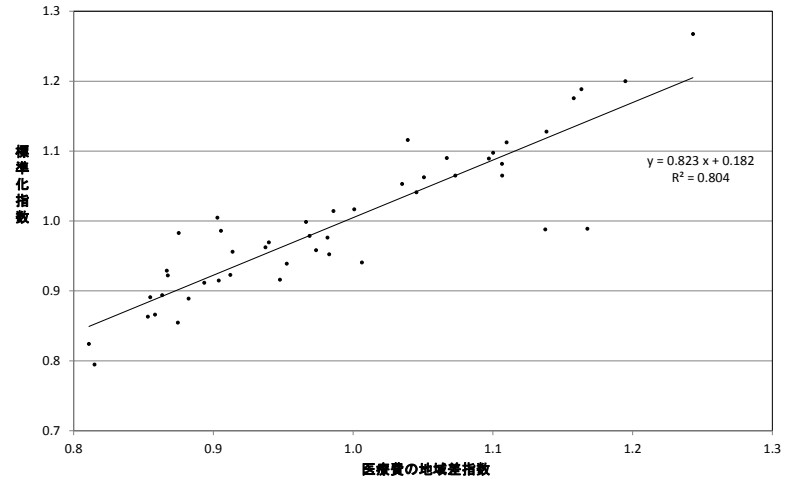


(3) 各種相関

① 応能割指数と応益割指数の相関



② 標準化指数と医療費の地域差指数の相関



※ R^2 は決定係数で、変動のうち回帰式によって説明できる割合を表し、相関係数 R の2乗に等しい。

※ 医療費の地域差指数については、

http://www.mhlw.go.jp/stf/seisakunitsuite/bunya/kenkou_iryuu/iryohoken/database/iryomap/index.htmlを参照。

(参考2) 決算から見た保険料分析について

(1) 分析の考え方

○ 市町村国保の保険料の地域差の要因について、財政調整や法定外繰入等がどのように影響を及ぼしているかを分析。具体的には、

- ・ 医療給付費(後期高齢者支援金等を含む)の高低(要因Ⅰ)

- ・ 普通調整交付金、特別調整交付金等の財政調整の影響(要因Ⅱ)

 - …主に国の調整による要因

- ・ 法定外繰入や単年度収支赤字等による調整の状況(要因Ⅲ)

 - …主に市町村保険者の調整による要因

等を市町村国保の決算の状況に基づいて算出した。

<基礎データ>

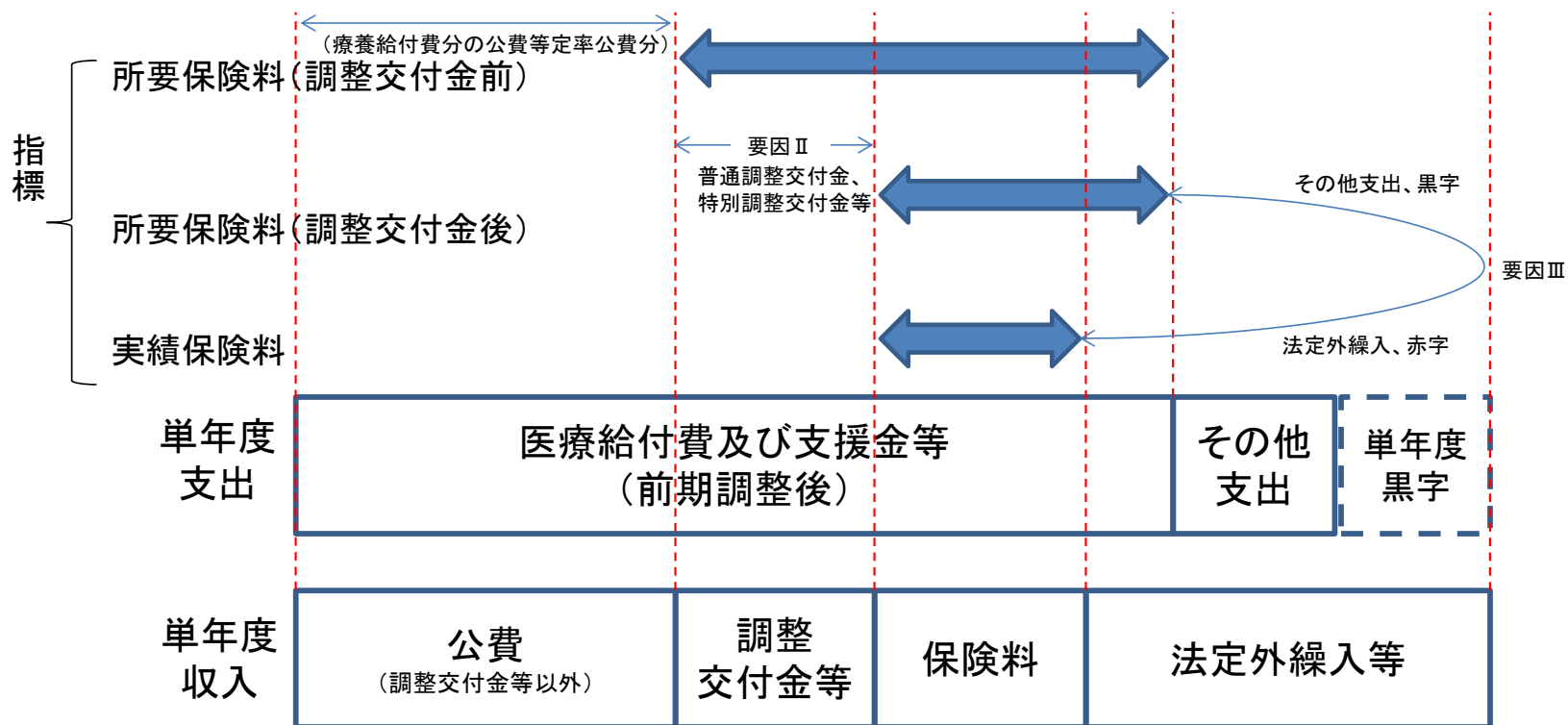
計算に用いた基礎データは以下のとおり。

- 1人当たり所得:平成24年度国民健康保険実態調査(保険者票)の保険者別1人当たり課税標準額(旧ただし書所得)

- その他の基礎データは平成24年度国民健康保険事業年報による。

(2) 指標のイメージ

○以下の指標を都道府県別にグラフ化するとともに、決算データから保険料の高低の要因を分析



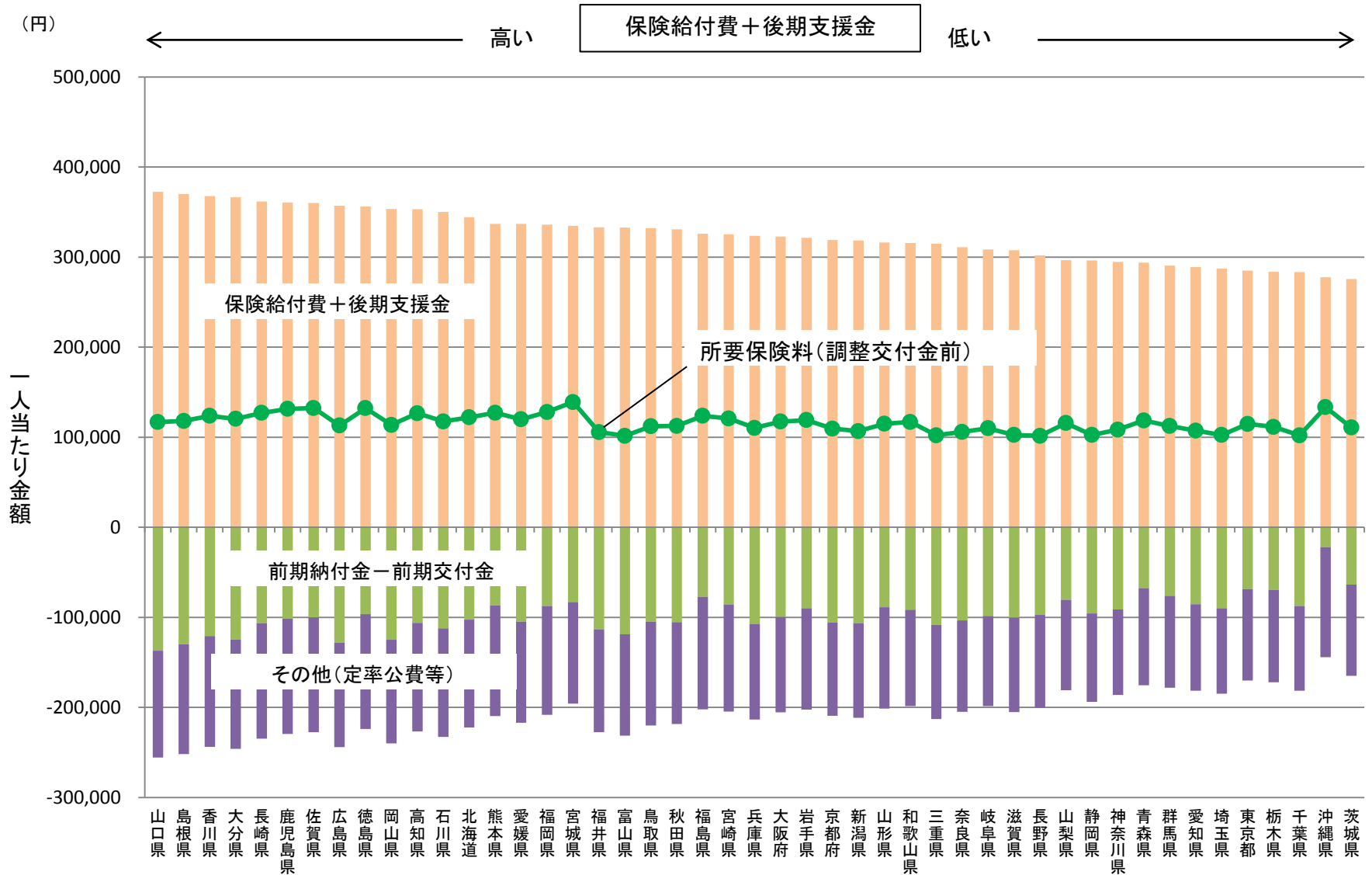
(3) 決算から見た都道府県別保険料等

	1人当たり保険料											
	所要保険料(調整 交付金前)		保険給付費+後 期支援金		前期納付金-前 期交付金		その他		所要保険料(調整 交付金後)		実績保険料	
	(円)	順位	(円)	順位	(円)	順位	(円)	順位	(円)	順位	(円)	順位
北海道	122,009	12	344,350	13	-102,568	28	-119,772	34	81,313	15	80,531	21
青森県	118,644	17	293,877	39	-67,536	3	-107,697	21	73,190	38	75,180	33
岩手県	119,101	16	321,418	26	-89,741	16	-112,576	24	65,207	46	69,066	44
宮城県	139,027	1	334,676	17	-83,004	9	-112,645	25	67,042	45	71,791	41
秋田県	112,613	28	330,842	21	-105,306	32	-112,923	27	73,392	37	73,689	38
山形県	114,853	24	316,206	29	-88,700	15	-112,653	26	80,387	18	84,634	12
福島県	123,762	11	325,907	22	-77,144	7	-125,000	43	59,457	47	67,933	45
茨城県	110,736	32	275,537	47	-63,566	2	-101,235	8	79,316	21	80,150	22
栃木県	111,433	31	283,527	44	-69,278	5	-102,816	12	80,839	17	86,512	6
群馬県	112,489	29	290,622	40	-75,986	6	-102,146	11	83,457	10	84,243	13
埼玉県	102,494	43	287,252	42	-89,863	17	-94,896	2	87,345	4	81,383	20
千葉県	102,141	44	283,486	45	-87,402	14	-93,943	1	81,567	14	82,375	17
東京都	114,772	25	284,956	43	-68,592	4	-101,592	9	101,252	1	78,995	24
神奈川県	108,463	36	294,656	38	-91,094	18	-95,099	3	95,045	2	86,159	7
新潟県	106,814	38	318,361	28	-106,405	36	-105,142	17	75,541	30	78,001	28
富山県	101,514	47	332,781	19	-118,749	41	-112,518	23	75,185	31	85,044	10
石川県	117,513	19	350,160	12	-112,099	39	-120,547	36	83,017	11	86,724	5
福井県	105,604	40	332,952	18	-113,222	40	-114,126	28	79,558	19	83,996	15
山梨県	115,788	23	296,680	36	-80,384	8	-100,508	7	85,143	7	84,886	11
長野県	101,546	46	301,897	35	-97,314	22	-103,038	13	72,975	39	74,669	36
岐阜県	109,901	34	308,391	33	-98,271	23	-100,219	6	84,155	9	87,365	2
静岡県	102,520	42	296,454	37	-95,632	20	-98,302	5	84,434	8	88,738	1
愛知県	107,354	37	288,786	41	-85,396	10	-96,036	4	89,932	3	87,175	3
三重県	102,046	45	314,765	31	-108,437	38	-104,282	15	75,070	33	85,601	9
滋賀県	102,553	41	307,602	34	-100,434	26	-104,616	16	78,031	25	85,614	8
京都府	109,585	35	318,920	27	-105,456	33	-103,878	14	73,527	36	78,400	26
大阪府	117,389	20	322,736	25	-99,497	24	-105,850	18	79,029	23	74,805	35
兵庫県	110,340	33	323,664	24	-107,318	37	-106,007	19	77,249	26	77,494	29
奈良県	105,972	39	310,913	32	-103,205	29	-101,736	10	71,759	41	79,924	23
和歌山県	117,041	21	315,530	30	-91,439	19	-107,050	20	74,547	34	77,112	30
鳥取県	112,114	30	332,155	20	-104,728	31	-115,313	30	70,709	43	76,734	32
島根県	118,131	18	369,991	2	-129,729	46	-122,131	39	82,023	13	81,417	19
岡山県	113,693	26	353,479	10	-124,910	44	-114,876	29	78,464	24	78,702	25
広島県	112,945	27	356,917	8	-128,249	45	-115,722	31	79,125	22	83,206	16
山口県	116,805	22	372,427	1	-137,100	47	-118,522	32	81,014	16	87,098	4
徳島県	132,350	4	356,200	9	-96,367	21	-127,483	45	77,167	27	77,048	31
香川県	123,793	10	367,658	3	-120,856	42	-123,008	42	86,445	5	81,834	18
愛媛県	119,844	15	336,813	15	-104,664	30	-112,305	22	75,810	29	73,029	39
高知県	126,651	9	353,174	11	-106,226	34	-120,298	35	79,515	20	72,623	40
福岡県	128,068	6	336,160	16	-87,307	13	-120,785	37	82,028	12	71,754	42
佐賀県	132,401	3	359,916	7	-100,057	25	-127,458	44	86,023	6	84,159	14
長崎県	127,078	8	361,719	5	-106,334	35	-128,306	47	72,303	40	70,396	43
熊本県	127,226	7	336,853	14	-86,668	12	-122,959	41	76,892	28	75,027	34
大分県	120,470	14	366,308	4	-124,615	43	-121,222	38	73,847	35	78,291	27
宮崎県	120,805	13	325,259	23	-85,754	11	-118,700	33	71,405	42	74,122	37
鹿児島県	131,388	5	360,679	6	-101,375	27	-127,915	46	75,167	32	66,850	46
沖縄県	133,393	2	277,546	46	-21,951	1	-122,201	40	68,221	44	52,796	47
計	113,751	-	311,787	-	-91,525	-	-106,511	-	82,687	-	79,478	-

(3) 決算から見た都道府県別保険料等(続き)

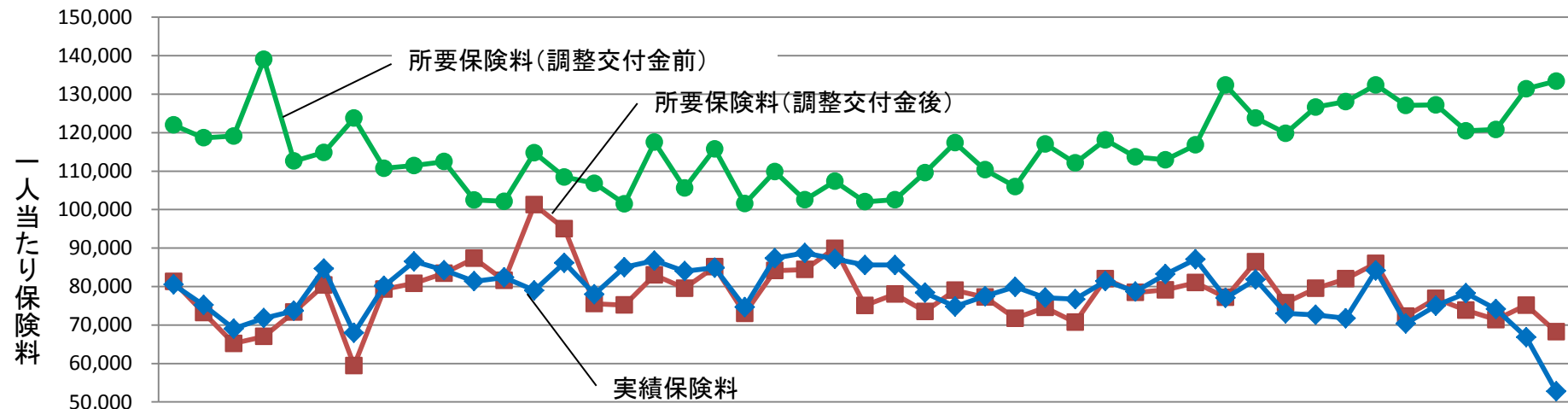
	1人当たり保険料								保険料負担率							
	実績保険料－所要保険料(調整交付金後)		単年度収支差		その他収入支出		決算補填目的法定外繰入		所要保険料(調整交付金前)		所要保険料(調整交付金後)		実績保険料			
	(円)	順位	(円)	順位	(円)	順位	(円)	順位	(%)	順位	(%)	順位	(%)	順位		
北海道	-782	33	3,027	30	2,463	31	-6,272	30	22.3	22	14.9	21	14.7	21		
青森県	1,990	22	412	39	3,456	22	-1,878	6	26.9	10	16.6	11	17.0	5		
岩手県	3,858	16	4,121	26	3,193	26	-3,456	18	26.2	12	14.3	25	15.2	19		
宮城県	4,749	10	5,315	13	6,540	1	-7,105	33	27.2	8	13.1	33	14.1	33		
秋田県	298	27	2,124	35	-382	47	-1,444	4	25.6	16	16.7	8	16.7	10		
山形県	4,247	14	2,791	31	4,331	12	-2,875	12	22.3	23	15.6	18	16.4	12		
福島県	8,476	3	9,457	2	2,164	35	-3,145	13	26.1	13	12.6	39	14.4	29		
茨城県	834	24	7,452	5	3,696	21	-10,313	41	17.9	36	12.8	37	12.9	41		
栃木県	5,673	8	4,372	21	3,839	19	-2,537	9	17.1	38	12.4	40	13.3	40		
群馬県	786	26	4,142	25	3,016	27	-6,372	32	19.3	30	14.4	24	14.5	26		
埼玉県	-5,962	41	1,772	36	4,433	11	-12,167	44	14.2	42	12.1	42	11.3	45		
千葉県	808	25	5,186	15	4,474	10	-8,851	37	14.2	43	11.3	44	11.4	43		
東京都	-22,258	47	2,485	34	4,491	9	-29,234	47	12.6	47	11.1	46	8.6	47		
神奈川県	-8,886	44	4,598	19	1,668	36	-15,152	46	12.7	46	11.1	45	10.1	46		
新潟県	2,460	21	2,766	32	3,985	17	-4,291	21	20.0	28	14.2	27	14.6	24		
富山県	9,859	2	8,588	3	5,273	4	-4,002	20	17.1	37	12.7	38	14.3	30		
石川県	3,707	17	4,559	20	5,106	5	-5,957	28	20.2	27	14.3	26	14.9	20		
福井県	4,438	12	5,476	12	3,817	20	-4,856	24	17.9	35	13.5	29	14.2	31		
山梨県	-257	31	4,348	22	3,361	24	-7,966	35	20.0	29	14.7	23	14.7	22		
長野県	1,694	23	736	38	5,366	3	-4,408	22	18.4	34	13.2	32	13.6	38		
岐阜県	3,210	18	5,203	14	3,917	18	-5,910	27	17.1	39	13.1	34	13.6	37		
静岡県	4,304	13	7,369	6	4,560	8	-7,625	34	13.3	45	11.0	47	11.5	42		
愛知県	-2,757	37	4,730	16	3,386	23	-10,874	42	14.0	44	11.7	43	11.3	44		
三重県	10,531	1	7,783	4	3,990	16	-1,241	3	16.8	41	12.3	41	14.1	34		
滋賀県	7,584	5	6,564	8	4,225	13	-3,206	14	16.9	40	12.9	36	14.1	32		
京都府	4,873	9	6,702	7	3,249	25	-5,077	26	20.5	26	13.8	28	14.7	23		
大阪府	-4,225	39	5,815	10	63	44	-10,103	39	22.0	25	14.8	22	14.0	35		
兵庫県	244	28	3,982	27	1,339	38	-5,077	25	19.2	32	13.4	30	13.5	39		
奈良県	8,165	4	4,324	23	4,824	7	-982	1	19.2	31	13.0	35	14.5	27		
和歌山県	2,565	20	3,751	28	1,307	39	-2,492	8	25.6	15	16.3	13	16.9	8		
鳥取県	6,025	7	4,663	18	2,855	29	-1,494	5	24.7	18	15.6	19	16.9	7		
島根県	-606	32	-4,805	47	6,088	2	-1,889	7	23.2	20	16.1	15	16.0	14		
岡山県	238	29	4,167	24	2,362	32	-6,291	31	22.1	24	15.2	20	15.3	18		
広島県	4,081	15	4,728	17	4,204	14	-4,851	23	19.0	33	13.3	31	14.0	36		
山口県	6,084	6	9,801	1	-197	46	-3,520	19	22.8	21	15.8	17	17.0	6		
徳島県	-118	30	-763	42	1,667	37	-1,022	2	31.4	3	18.3	4	18.3	2		
香川県	-4,611	40	-15	40	5,021	6	-9,616	38	23.6	19	16.5	12	15.6	16		
愛媛県	-2,781	38	3,146	29	232	43	-6,159	29	25.4	17	16.1	16	15.5	17		
高知県	-6,892	42	-3,964	46	-192	45	-2,736	11	29.1	5	18.3	3	16.7	11		
福岡県	-10,274	45	-514	41	490	41	-10,250	40	26.0	14	16.7	9	14.6	25		
佐賀県	-1,864	34	-2,763	45	4,151	15	-3,251	15	26.5	11	17.2	6	16.8	9		
長崎県	-1,907	36	-1,523	44	2,941	28	-3,324	16	29.3	4	16.6	10	16.2	13		
熊本県	-1,865	35	6,136	9	373	42	-8,374	36	26.9	9	16.3	14	15.9	15		
大分県	4,444	11	5,595	11	2,264	33	-3,415	17	28.3	7	17.3	5	18.4	1		
宮崎県	2,717	19	2,523	33	2,838	30	-2,644	10	28.9	6	17.1	7	17.7	3		
鹿児島県	-8,317	43	846	37	2,254	34	-11,417	43	33.6	2	19.2	1	17.1	4		
沖縄県	-15,426	46	-1,515	43	1,057	40	-14,968	45	36.5	1	18.7	2	14.4	28		
計	-3,209		3,856		2,988		-10,054		18.0		13.1		12.5			

(4) 1人当たり所要保険料(調整交付金前)の要因分解



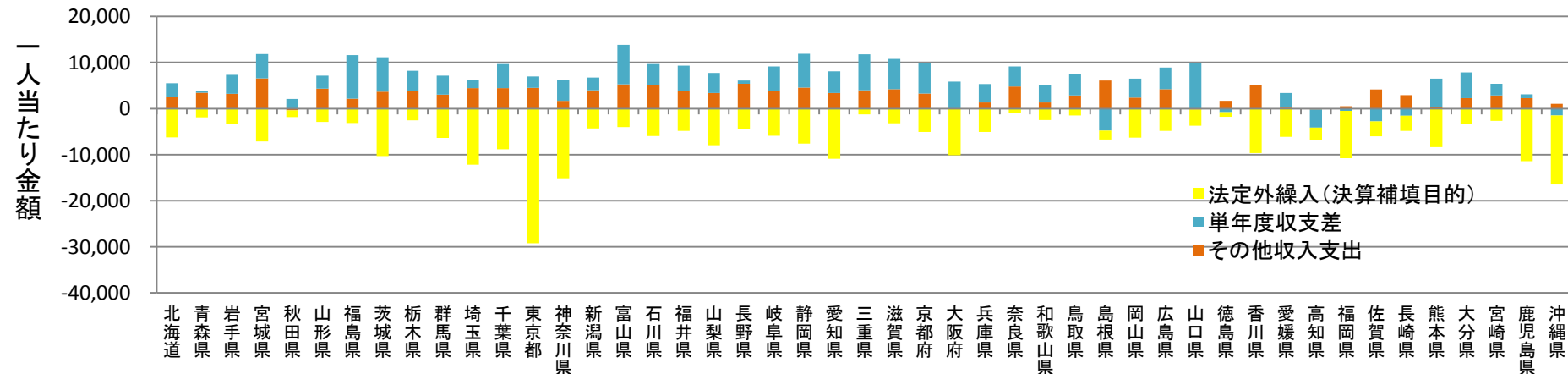
(5) 1人当たり保険料の要因分解

(円)

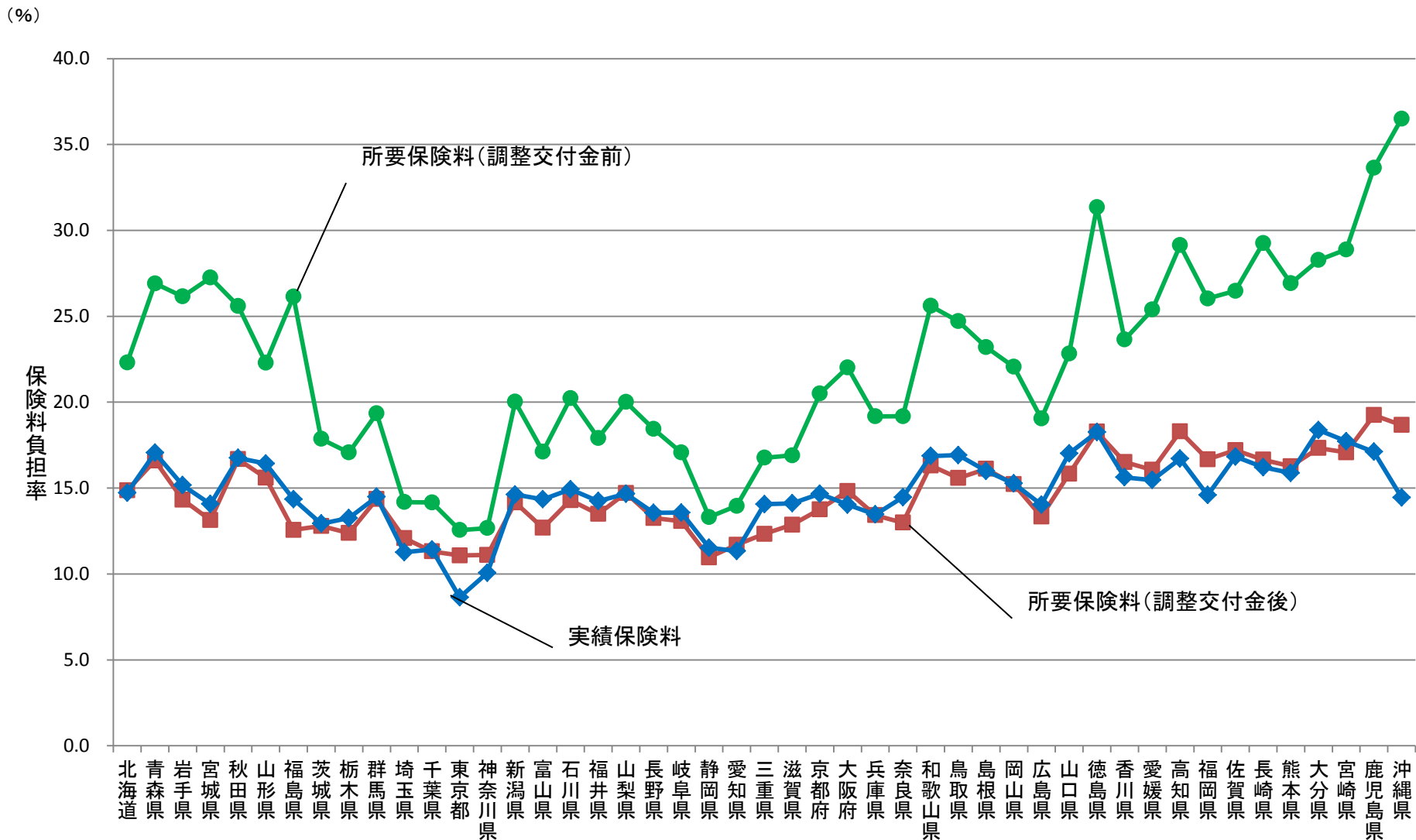


(実績保険料と所要保険料(調交後)の差(要因Ⅲ)の要因分解)

(円)

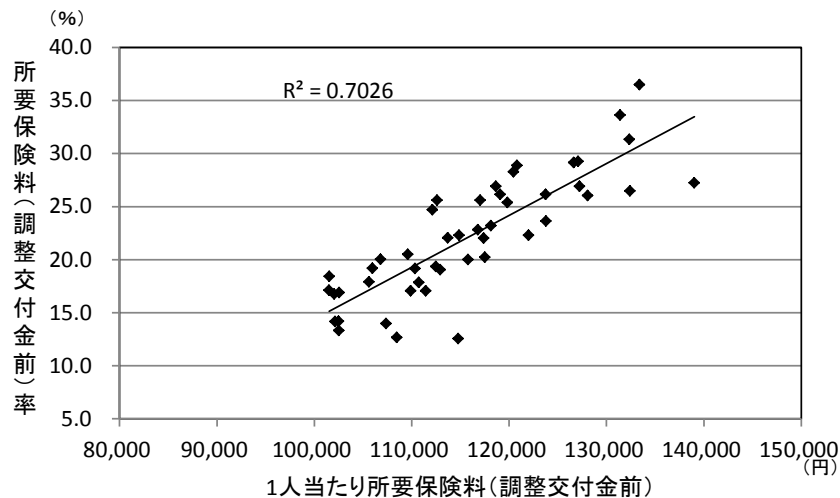


(6) 保険料負担率での比較

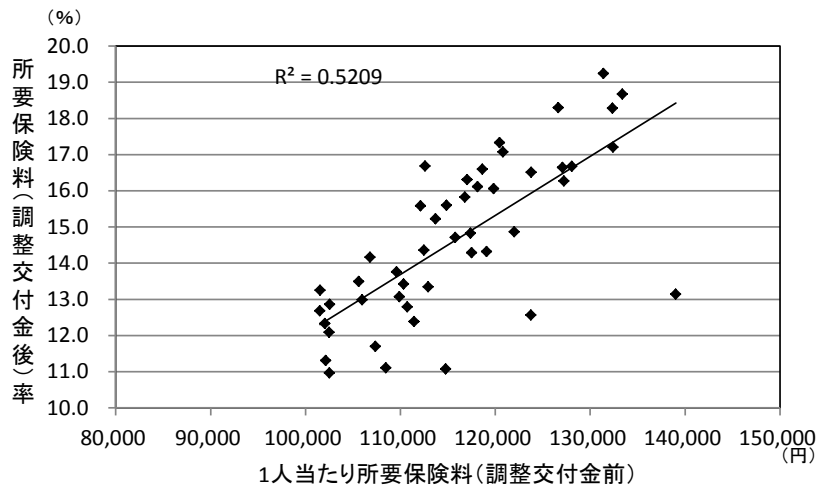


(7) 各種相関

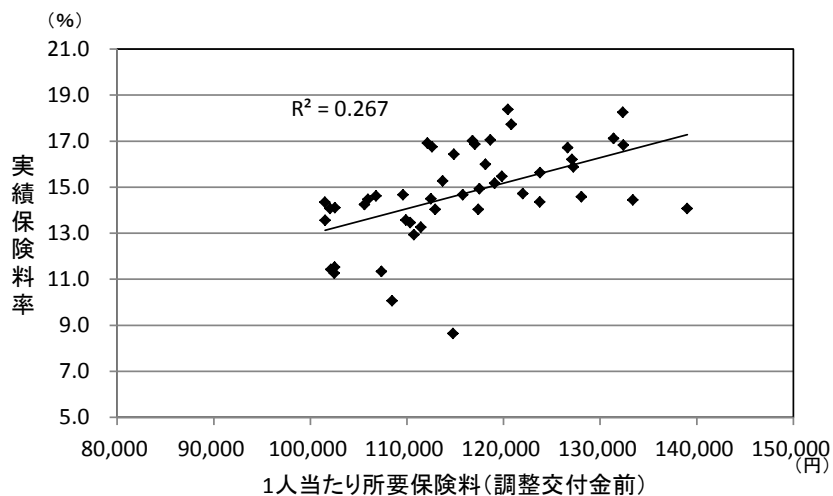
① 1人当たり所要保険料(調整交付金前)と所要保険料率(調整交付金前)の相関



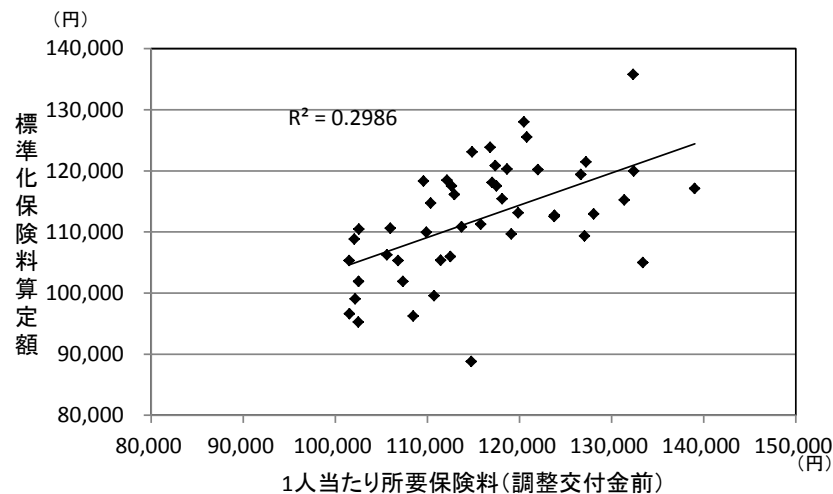
② 1人当たり所要保険料(調整交付金前)と所要保険料率(調整交付金後)の相関



③ 1人当たり所要保険料(調整交付金前)と実績保険料率の相関



④ 1人当たり所要保険料(調整交付金前)と標準化保険料算定額の相関



※ R^2 は決定係数で、変動のうち回帰式によって説明できる割合を表し、相関係数Rの2乗に等しい。

(8) 指標の計算式

○ 所要保険料(調整交付金前)

給付費から療養給付費分の公費を除いた額。介護分は含まない。この分析では医療費等の水準を示す指標としている。

保険給付費(一般) + 保険給付費(退職) + 後期高齢者支援金 + 前期高齢者納付金
+ 高額医療費共同事業拠出金 + 保険財政共同安定化事業拠出金
- 療養給付費等負担金(介護除く) - 高額医療費共同事業負担金 - 出産育児一時金補助金
- 災害臨時特例補助金 - 療養給付費等交付金 - 前期高齢者交付金
- 第一号都道府県調整交付金(介護除く) - 第二号都道府県調整交付金
- 高額医療費共同事業交付金 - 保険財政共同安定化事業交付金 - 基準超過費用
- 出産育児一時金等繰入金

○ 所要保険料(調整交付金後)

給付費等から見込まれる保険料で賄うべき額。介護分は含まない。

所要保険料(調整交付金前) - 普通調整交付金(介護除く) - 特別調整交付金 - 保険基盤安定繰入金

○ 実績保険料

各保険者の決算に基づく基礎賦課分及び後期支援金分の保険料収入実績。過年度分含むが、介護分は含まない。