

平成29年度  
市町村国民健康保険における  
保険料の地域差分析

厚生労働省保険局調査課

# 目次

<b>1. 保険料指数について</b>	<b>2</b>
<b>2. 計算方法</b>	<b>3</b>
(1) 応能割指数、応益割指数	3
(2) 標準化指数、標準化保険料算定額	4
<b>3. 結果</b>	<b>6</b>
(1) 都道府県別保険料指数等	8
(2) 都道府県別保険料マップ	9
(3) 保険料指数等の都道府県別状況	10
(4) 保険料指数等の保険者別状況	13
(5) 保険者別保険料マップ	15
(6) 各種相関等	16
<b>(参考1) 後期高齢者医療制度における保険料指数</b>	<b>18</b>
(1) 都道府県別保険料指数等	19
(2) 都道府県別保険料マップ	20
(3) 各種相関	21
<b>(参考2) 決算から見た保険料分析について</b>	<b>22</b>
(1) 分析の考え方	22
(2) 指標のイメージ	23
(3) 決算から見た都道府県別保険料等	24
(4) 1人当たり所要保険料(調整交付金前)の要因分解	26
(5) 1人当たり保険料の要因分解	27
(6) 保険料負担率での比較	28
(7) 保険料と保険料負担率の相関	29
(8) 指標の計算式	30

**【基礎データ(厚生労働省ホームページに掲載)】**

・各図表のデータを掲載。保険料指数については保険者別データも掲載

# 1. 保険料指数について

- 市町村国民健康保険においては、保険者(市町村)ごとの保険料水準に地域差があることが知られているが、資産割や平等割については保険者によって導入状況が異なるなど、保険料賦課方式が異なっているため単純に比較することが難しい。
- そこで全ての保険者で共通に保険料水準を比較することのできる指数として、「応能割指数」、「応益割指数」、「標準化指数」の3つの保険料指数を作成して保険料水準の比較を行った。

※ なお、今回は医療給付費分及び後期高齢者支援金分の保険料について分析を行ったものであり、介護納付金分の保険料は含んでいない。

応能割指数	<ul style="list-style-type: none"><li>・ 応能割率(=応能割算定額(所得割+資産割)の旧ただし書所得に対する比率)を、全国平均を1として指数化したもの。</li><li>・ 応能割の比重が大きい中高所得者の保険料水準を示す指標に近い。</li></ul>
応益割指数	<ul style="list-style-type: none"><li>・ 応益割額(=被保険者1人当たりの応益割算定額(均等割+平等割))を、全国平均を1として指数化したもの。</li><li>・ 所得や資産のない低所得者の保険料水準を示す指標。</li></ul>
標準化指数	<ul style="list-style-type: none"><li>・ 平均所得者の保険料の応益割と応能割の比率で応益割指数と応能割指数を加重平均したもの。</li><li>・ 平均所得者の保険料水準を示す指標。</li></ul>

## 「1人当たり保険料調定額」と「保険料負担率」について

- 従来、保険料水準の比較として、「1人当たり保険料調定額」や、その所得に対する比率である「保険料負担率」を用いることがあったが、これらは所得水準の影響を受けるものであり、所得の高い市町村は「1人当たり保険料調定額」は高く、「保険料負担率」は低くなり、所得の低い市町村はその逆となる。
- すなわち、同じ賦課方式で所得割率、均等割などの保険料水準も同じ市町村であっても、所得水準により「1人当たり保険料調定額」や「保険料負担率」は異なってくるものであり、保険料水準の指標としては必ずしも適切でない場合がある。

## 2. 計算方法

今回の分析に用いた保険料指数は以下のように計算した。

### (1) 応能割指数、応益割指数

応能割指数 = 当該保険者の応能割率 / 全国平均応能割率

応益割指数 = 当該保険者の応益割額 / 全国平均応益割額

応能割率 = 所得割率 + 資産割算定額 / 旧ただし書所得総額

応益割額 = 1人当たり均等割額 + 平等割算定額 / 被保険者総数

所得割率 =  $\begin{cases} \text{条例で定める所得割率} & (\text{旧ただし書方式かつ均一賦課保険者の場合}) \\ \text{所得割算定額} / \text{旧ただし書所得総額} & (\text{全国平均、都道府県別及び上記以外の保険者の場合}) \end{cases}$

1人当たり均等割額 =  $\begin{cases} \text{条例で定める1人当たり均等割額} & (\text{均一賦課保険者の場合}) \\ \text{均等割算定額} / \text{被保険者総数} & (\text{全国平均、都道府県別及び上記以外の保険者の場合}) \end{cases}$

※1 応能割率は応能割算定額(所得割+資産割)の旧ただし書所得に対する比率、応益割額は被保険者1人当たりの応益割算定額(均等割+平等割)をそれぞれ表している。

※2 応能割率、応益割額は、資産割や平等割をそれぞれ所得当たり又は被保険者1人当たりに換算しているため、3方式や4方式の保険者では、保険料率(条例で定める所得割率、資産割率、1人当たり均等割額及び1世帯当たり平等割額)が全く同じ保険者でも、所得当たりの資産額や世帯当たり被保険者数の高低により、上記の保険料指数に差が生じる場合がある。

## (2) 標準化指数、標準化保険料算定額

$$\text{標準化指数} = \text{平均応能割比率} \times \text{応能割指数} + \text{平均応益割比率} \times \text{応益割指数}$$

$$\text{平均応能割比率} = \frac{\text{全国平均応能割率} \times \text{全国平均1人当たり旧ただし書所得}}{\text{全国平均応能割率} \times \text{全国平均1人当たり旧ただし書所得} + \text{全国平均応益割額}}$$

$$\text{平均応益割比率} = \frac{\text{全国平均応益割額}}{\text{全国平均応能割率} \times \text{全国平均1人当たり旧ただし書所得} + \text{全国平均応益割額}}$$

$$\text{標準化保険料算定額} = \text{応能割率} \times \text{全国平均1人当たり旧ただし書所得} + \text{応益割額}$$

※ 式を変形することにより、標準化指数、標準化保険料算定額は以下の式でも表すことができ、この式から、標準化指数、標準化保険料算定額は全国平均並みの所得の人の保険料水準を表す指標と考えることができる。

$$\text{標準化指数} = \frac{\text{当該保険者の応能割率} \times \text{全国平均1人当たり旧ただし書所得} + \text{当該保険者の応益割額}}{\text{全国平均応能割率} \times \text{全国平均1人当たり旧ただし書所得} + \text{全国平均応益割額}}$$

$$\text{標準化保険料算定額} = \text{標準化指数} \times \text{全国平均1人当たり保険料算定額}$$

## <基礎データ>

計算に用いた基礎データは以下のとおり。

- 1人当たり所得:平成29年度国民健康保険実態調査(保険者票)の保険者別1人当たり課税標準額(旧ただし書所得)
- その他の基礎データは平成29年度国民健康保険事業年報による。

### ※ 東日本大震災に係る特定被災区域とは

「東日本大震災に対処するための特別の財政援助及び助成に関する法律(平成二十三年五月二日法律第四十号)」に基づき、東日本大震災に際し、災害救助法(昭和二十二年法律第百十八号)が適用された市町村のうち政令で定めるもの及びこれに準ずる市町村として政令で定めるものの区域をいい、平成24年2月22日時点で10県222市町村が指定されている。

### (参考) 市町村国保の保険料算定方法について

市町村国保の保険料は、世帯ごとに、以下の計算式により計算された保険料算定額から、低所得者に対する軽減等を行った額が実際の保険料調定額として賦課される。

各世帯における保険料算定額 = 世帯応能割額 + 世帯応益割額

世帯応能割額 = 所得割額 (所得割率 × 世帯所得額) + 資産割額 (資産割率 × 世帯資産額)

世帯応益割額 = 1人当たり均等割額 × 世帯被保険者数 + 1世帯当たり平等割額

※1 所得割率、資産割率、1人当たり均等割額及び1世帯当たり平等割額は各保険者の条例において定められている。

※2 多くの保険者では、世帯所得額として旧ただし書所得を使用し、世帯資産額として固定資産税額を使用している。

※3 1人当たり均等割額は被保険者1人につき賦課される額であり、1世帯当たり平等割額は世帯ごとに賦課される額である。

※4 保険料は、医療給付費分、後期高齢者支援金分、介護納付金分ごとに計算され、それぞれ賦課限度額が定められている。なお、世帯所得額や世帯資産額をそのまま使うと賦課限度額を超える場合には、所得額や資産額を補正することとされているが、本稿で「保険料算定額」と言うときは、補正する前の所得額や資産額で計算した数値を表している。

※5 所得割、資産割、均等割、平等割のすべてを賦課する必要はなく、保険者によって、2方式(所得割、均等割)、3方式(所得割、均等割、平等割)、4方式(所得割、資産割、均等割、平等割)を選択することができる。

# 3. 結果

## ○ 保険料指数等の推移

・都道府県別

	標準化指数 標準化保険料算定額(円)				応能割指数 応能割率(%)				応益割指数 応益割額(円)						
	最大		最小		最大/最小	最大		最小		最大/最小	最大		最小		最大/最小
平成25年度	徳島県	1.278	東京都	0.831	1.5倍	徳島県	1.446	東京都	0.819	1.8倍	石川県	1.199	埼玉県	0.696	1.7倍
		138,692		90,202			14.0		7.9		54,645		31,728		
平成26年度	徳島県	1.284	東京都	0.848	1.5倍	徳島県	1.444	愛知県	0.823	1.8倍	石川県	1.173	埼玉県	0.686	1.7倍
		143,687		94,896			14.0		8.0		54,542		31,913		
平成27年度	徳島県	1.296	東京都	0.854	1.5倍	徳島県	1.474	愛知県	0.811	1.8倍	石川県	1.192	埼玉県	0.689	1.7倍
		144,183		95,054			14.2		7.8		56,110		32,419		
平成28年度	徳島県	1.267	埼玉県	0.885	1.4倍	徳島県	1.424	愛知県	0.784	1.8倍	石川県	1.179	埼玉県	0.690	1.7倍
		145,991		101,977			13.9		7.7		56,916		33,293		
平成29年度	徳島県	1.243	埼玉県	0.875	1.4倍	徳島県	1.392	愛知県	0.796	1.7倍	石川県	1.174	埼玉県	0.685	1.7倍
		145,629		102,533			13.8		7.9		57,367		33,462		

・保険者別

	標準化指数 標準化保険料算定額(円)				応能割指数 応能割率(%)				応益割指数 応益割額(円)						
	最大		最小		最大/最小	最大		最小		最大/最小	最大		最小		最大/最小
平成25年度	徳島県阿波市	1.586	東京都青ヶ島村	0.433	3.7倍	沖縄県多良間村	2.023	北海道幌加内町	0.328	6.2倍	北海道苫前町	1.578	鹿児島県三島村	0.318	5.0倍
		172,100		46,953			19.5		3.2		71,943		14,500		
平成26年度	沖縄県多良間村	1.853	東京都三宅村	0.459	4.0倍	沖縄県多良間村	2.655	愛知県飛島村	0.421	6.3倍	北海道苫前町	1.721	鹿児島県三島村	0.312	5.5倍
		207,360		51,353			25.7		4.1		80,042		14,509		
平成27年度	北海道天塩町	1.686	東京都三宅村	0.458	3.7倍	沖縄県多良間村	2.310	愛知県飛島村	0.420	5.5倍	北海道苫前町	1.665	鹿児島県三島村	0.295	5.7倍
		187,569		50,922			22.3		4.1		78,406		13,870		
平成28年度	北海道天塩町	1.655	北海道幌加内町	0.485	3.4倍	沖縄県多良間村	2.148	北海道幌加内町	0.258	8.3倍	北海道苫前町	1.697	鹿児島県三島村	0.291	5.8倍
		190,653		55,899			21.0		2.5		81,904		14,063		
平成29年度	北海道天塩町	1.629	東京都御蔵島村	0.480	3.4倍	沖縄県多良間村	2.083	北海道幌加内町	0.333	6.3倍	北海道苫前町	1.575	鹿児島県三島村	0.284	5.5倍
		190,870		56,234			20.6		3.3		76,969		13,900		

※ 東日本大震災に係る特定被災区域を除いている。

## ○ 保険料指数等の都道府県内の最大／最小の推移

	標準化指数、標準化保険料算定額				応能割指数、応能割率				応益割指数、応益割額			
	都道府県内の最大/最小が最大である都道府県		都道府県内の最大/最小が最小である都道府県		都道府県内の最大/最小が最大である都道府県		都道府県内の最大/最小が最小である都道府県		都道府県内の最大/最小が最大である都道府県		都道府県内の最大/最小が最小である都道府県	
平成25年度	北海道	2.6倍	滋賀県	1.3倍	北海道	4.9倍	滋賀県	1.2倍	鹿児島県	3.6倍	富山県	1.3倍
平成26年度	沖縄県	2.9倍	滋賀県	1.3倍	沖縄県	4.4倍	滋賀県	1.3倍	鹿児島県	3.6倍	香川県	1.3倍
平成27年度	沖縄県	2.9倍	滋賀県	1.3倍	沖縄県	4.4倍	滋賀県	1.3倍	鹿児島県	3.6倍	香川県	1.3倍
平成28年度	北海道	3.4倍	香川県	1.2倍	北海道	6.6倍	千葉県	1.3倍	鹿児島県	3.7倍	香川県	1.2倍
平成29年度	北海道	3.1倍	香川県	1.2倍	北海道	5.1倍	千葉県	1.3倍	鹿児島県	3.8倍	香川県	1.2倍

※ 東日本大震災に係る特定被災区域を除いている。そのため、特定被災区域のみの県及び特定被災区域が大半を占める県(岩手県、宮城県、福島県、茨城県)は除いている。

## ○ 都道府県別保険料指数等

- ・標準化指数、標準化保険料算定額が最大の都道府県は徳島県(1.243、145,629円)、最小の都道府県は埼玉県(0.875、102,533円)であり、1.4倍の差
- ・応能割指数、応能割率が最大の都道府県は徳島県(1.392、13.8%)、最小の都道府県は愛知県(0.796、7.9%)であり、1.7倍の差
- ・応益割指数、応益割額が最大の都道府県は石川県(1.174、57,367円)、最小の都道府県は埼玉県(0.685、33,462円)であり、1.7倍の差

## ○ 保険料指数等の都道府県別分布

- ・標準化指数、標準化保険料算定額の地域差が最大の都道府県は北海道(3.1倍)、最小の都道府県は茨城県(1.2倍)
- ・応能割指数、応能割率の地域差が最大の都道府県は北海道(5.1倍)、最小の都道府県は千葉県(1.3倍)
- ・応益割指数、応益割額の地域差が最大の都道府県は鹿児島県(3.8倍)、最小の都道府県は香川県(1.2倍)

※ 東日本大震災に係る特定被災区域が県内の全域若しくは大半の地域を占める県(岩手県、宮城県、福島県、茨城県)は、除いている。

## ○ 保険料指数等の保険者別状況

- ・標準化指数、標準化保険料算定額が最大の保険者は北海道天塩町(1.629、190,870円)、最小の保険者は東京都御蔵島村(0.480、56,234円)で3.4倍の差
- ・応能割指数、応能割率が最大の保険者は沖縄県多良間村(2.083、20.6%)、最小の保険者は北海道幌加内町(0.333、3.3%)で6.3倍の差
- ・応益割指数、応益割額が最大の保険者は北海道苫前町(1.575、76,969円)、最小の保険者は鹿児島県三島村(0.284、13,900円)で5.5倍の差
- ・約8割の保険者が標準化指数0.8~1.2となっている。
- ・標準化指数・応能割指数・応益割指数を比較すると、応能割指数のばらつきが大きい。

※ 東日本大震災に係る特定被災区域を除いている。

## ○ 各種相関等

- ・応能割指数と応益割指数、医療費の地域差指数と標準化指数について、相関はあまり見られなかった。

※ 後期高齢者医療制度ではこれらで強い相関が見られた。(21頁参照)

- ・法定外繰入額が多い保険者ほど、保険料指数が小さくなる傾向が見られた。



# (1) 都道府県別保険料指数等

	被保険者数	1人当たり 旧ただし書き所得	保険料指数									1人当たり保険料 (税)調定額	(参考)医療費の 地域差指数	
			標準化指数	標準化保険 料算定額	応能割指数			応益割指数			順位		順位	順位
					順位	応能割率	順位	応益割率	応益割額	順位				
	(千人)	(円)		(円)		(%)			(円)		(円)			
北海道	1,221	643,620	1.107	129,783	15	1.135	11.2	18	1.069	52,247	16	86,617	1.076	15
青森県	340	555,878	1.151	134,932	9	1.192	11.8	11	1.094	53,474	10	87,508	0.953	39
岩手県	287	544,129	0.981	114,921	38	1.027	10.2	30	0.916	44,775	43	77,163	0.994	29
宮城県	503	606,092	1.046	122,631	26	1.059	10.5	25	1.029	50,294	29	86,086	1.011	25
秋田県	231	464,821	1.106	129,560	17	1.167	11.5	14	1.019	49,796	30	79,051	1.018	24
山形県	240	578,185	1.217	142,577	3	1.272	12.6	5	1.140	55,688	2	97,848	1.000	27
福島県	450	615,786	0.991	116,103	36	1.005	9.9	36	0.971	47,437	37	76,695	0.965	35
茨城県	761	686,010	0.929	108,861	43	0.948	9.4	41	0.902	44,066	44	85,307	0.889	47
栃木県	498	671,745	0.998	117,011	35	0.987	9.8	37	1.015	49,574	32	93,811	0.920	44
群馬県	500	632,123	0.971	113,813	41	0.961	9.5	40	0.986	48,160	36	87,557	0.931	42
埼玉県	1,763	774,441	0.875	102,533	47	1.011	10.0	34	0.685	33,462	47	84,873	0.923	43
千葉県	1,511	766,988	0.947	110,937	42	0.961	9.5	39	0.926	45,265	41	88,909	0.919	45
東京都	3,205	1,044,113	0.916	107,388	44	0.893	8.8	45	0.948	46,333	39	99,139	0.981	33
神奈川県	2,006	889,204	0.885	103,669	46	0.847	8.4	46	0.938	45,815	40	92,022	0.964	36
新潟県	492	559,975	1.055	123,615	23	1.082	10.7	21	1.017	49,702	31	84,403	0.958	38
富山県	210	608,285	0.990	116,009	37	0.942	9.3	43	1.056	51,607	21	87,107	0.987	32
石川県	242	620,988	1.107	129,781	16	1.060	10.5	23	1.174	57,367	1	95,828	1.082	13
福井県	158	623,084	1.023	119,865	31	1.006	9.9	35	1.047	51,148	26	91,168	1.033	21
福山県	212	628,883	1.060	124,263	21	1.043	10.3	27	1.085	53,004	13	93,964	0.961	37
長野県	488	597,451	0.973	114,052	39	1.035	10.2	29	0.887	43,342	45	85,308	0.944	41
岐阜県	479	673,519	1.047	122,710	25	1.011	10.0	33	1.097	53,616	9	94,739	0.991	30
静岡県	882	732,884	0.972	113,860	40	0.914	9.0	44	1.053	51,429	24	92,871	0.945	40
愛知県	1,627	861,946	0.905	106,055	45	0.796	7.9	47	1.057	51,654	20	90,303	0.912	46
三重県	403	633,895	1.007	118,037	34	0.946	9.4	42	1.093	53,380	11	88,777	1.002	26
滋賀県	296	621,854	1.023	119,858	32	0.983	9.7	38	1.079	52,698	14	88,456	0.989	31
京都府	587	585,838	1.066	124,878	20	1.091	10.8	20	1.030	50,317	28	79,625	1.029	23
大阪府	2,122	562,720	1.145	134,219	11	1.153	11.4	16	1.135	55,458	5	83,522	1.065	17
兵庫県	1,241	604,168	1.084	127,073	18	1.081	10.7	22	1.090	53,234	12	84,481	1.032	22
奈良県	331	570,912	1.045	122,449	27	1.037	10.3	28	1.056	51,580	22	83,424	0.967	34
和歌山県	268	500,818	1.119	131,176	14	1.159	11.5	15	1.064	51,964	18	84,359	0.996	28
鳥取県	126	500,869	1.016	119,035	33	1.059	10.5	24	0.956	46,693	38	82,319	1.035	20
島根県	139	535,707	1.156	135,514	8	1.170	11.6	13	1.138	55,579	4	90,560	1.145	7
岡山県	414	551,258	1.032	120,944	29	1.013	10.0	32	1.058	51,703	19	82,927	1.100	10
広島県	595	626,389	1.038	121,681	28	1.018	10.1	31	1.067	52,128	17	88,385	1.079	14
山口県	312	511,545	1.184	138,807	6	1.222	12.1	8	1.132	55,331	6	90,680	1.147	5
徳島県	166	459,569	1.243	145,629	1	1.392	13.8	1	1.033	50,489	27	85,205	1.098	11
香川県	216	547,066	1.055	123,594	24	1.055	10.4	26	1.053	51,468	23	86,536	1.146	6
愛媛県	334	461,873	1.151	134,889	10	1.252	12.4	6	1.009	49,301	35	79,123	1.048	18
高知県	183	518,462	1.131	132,508	13	1.217	12.0	9	1.010	49,359	34	82,774	1.123	9
福岡県	1,160	537,122	1.071	125,562	19	1.113	11.0	19	1.013	49,515	33	78,945	1.069	16
佐賀県	188	600,168	1.221	143,079	2	1.280	12.7	2	1.138	55,601	3	96,355	1.207	1
長崎県	349	499,562	1.138	133,414	12	1.187	11.7	12	1.071	52,306	15	84,942	1.163	3
熊本県	451	556,103	1.186	139,049	5	1.248	12.3	7	1.101	53,770	8	82,391	1.137	8
大分県	266	454,325	1.208	141,562	4	1.279	12.6	3	1.109	54,179	7	80,547	1.151	4
宮崎県	285	516,257	1.180	138,231	7	1.273	12.6	4	1.049	51,248	25	86,160	1.047	19
鹿児島県	406	446,911	1.057	123,928	22	1.152	11.4	17	0.925	45,202	42	72,848	1.174	2
沖縄県	427	462,312	1.026	120,220	30	1.203	11.9	10	0.777	37,986	46	62,385	1.086	12
計	29,571	691,032	1.000	117,195	-	1.000	9.9	-	1.000	48,860	-	87,396	1.000	-

平均応能割比率	58.3%
平均応益割比率	41.7%

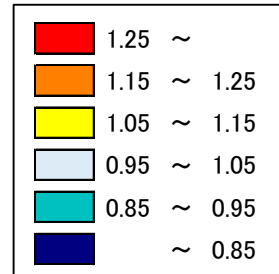
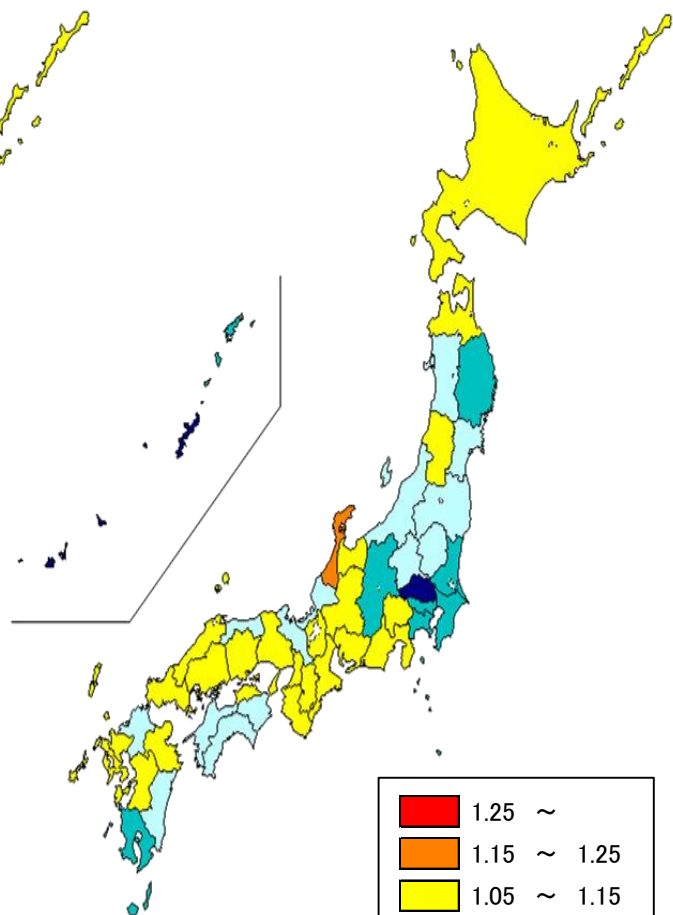
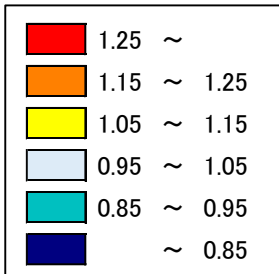
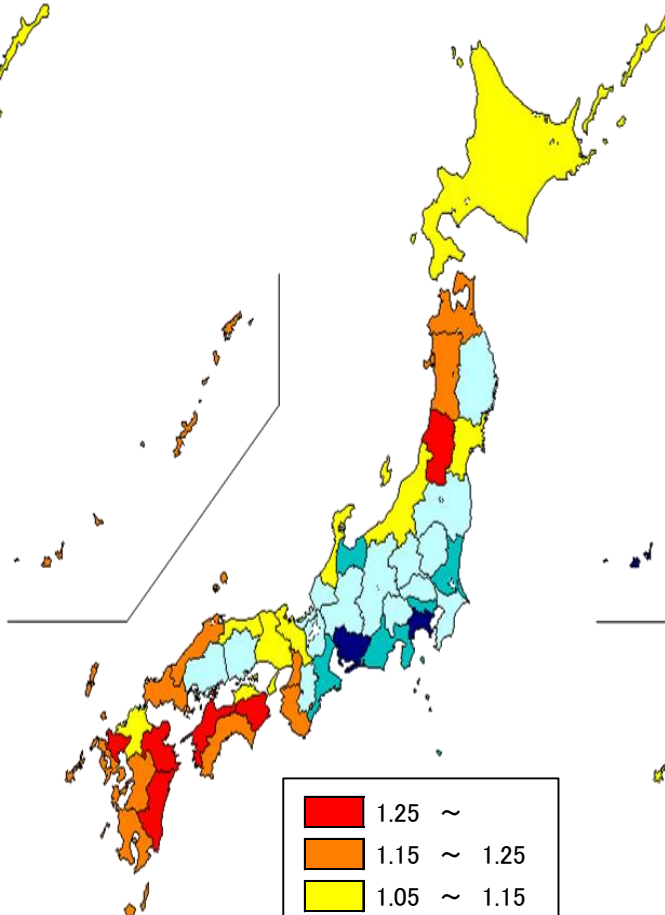
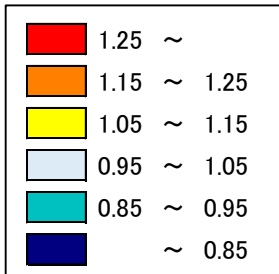
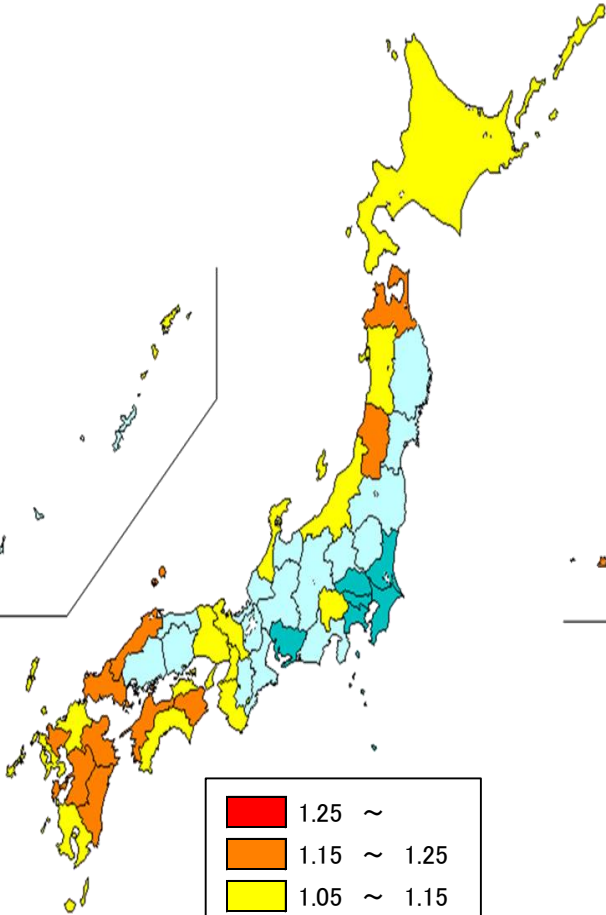
# (2) 都道府県別保険料マップ

(市町村国民健康保険)

<標準化指数>

<応能割指数>

<応益割指数>



# (3) 保険料指数等の都道府県別状況

## ① 保険料指数等の都道府県別の最大／最小

都道府県	標準化指数				応能割指数				応益割指数									
	最大		最小		最大/最小		最大		最小		最大/最小		最大		最小		最大/最小	
	最大	最小	最大/最小	最大	最小	最大/最小	最大	最小	最大/最小	最大	最小	最大/最小	最大	最小	最大/最小	最大	最小	最大/最小
*青森県	1.629	1.399	0.531	0.862	3.1	1.683	0.333	5.1	1.575	赤平市	0.678	2.3	1.369	西目屋村	0.824	1.7		
*宮城県	-	-	-	-	-	-	-	-	-	-	-	-	-	-	-	-	-	-
*秋田県	1.405	0.824	0.824	1.7	五城目町	1.534	0.671	2.3	大湯村	1.312	0.845	1.6						
*山形県	1.313	0.841	0.841	1.6	寒河江市	1.393	0.861	1.6	大石田町	1.318	0.813	1.6						
*福島県	-	-	-	-	-	-	-	-	-	-	-	-	-	-	-	-	-	-
*茨城県	1.055	0.887	0.887	1.2	五霞町	1.223	1.015	1.2	守谷市	1.039	0.709	1.5						
*栃木県	1.245	0.943	0.943	1.3	鹿沼市	1.270	0.880	1.4	栃木市	1.254	0.904	1.4						
*群馬県	1.140	0.757	0.757	1.5	大泉町	1.241	0.789	1.6	榛東村	1.232	0.615	2.0						
*埼玉県	0.970	0.625	0.625	1.6	朝霞市	1.150	0.769	1.5	鳩山町	0.901	0.373	2.4						
*千葉県	1.084	0.853	0.853	1.3	茂原市	1.082	0.843	1.3	芝山町	1.177	0.736	1.6						
*東京都	0.978	0.480	0.480	2.0	23区	0.954	0.536	1.8	青ヶ島村	1.094	0.402	2.7						
*神奈川県	1.126	0.778	0.778	1.4	湯河原町	1.043	0.678	1.5	真鶴町	1.256	0.713	1.8						
*新潟県	1.147	0.901	0.901	1.3	粟島浦村	1.212	0.865	1.4	加茂市	1.115	0.798	1.4						
*富山県	1.105	0.820	0.820	1.3	上市町	1.070	0.728	1.5	立山町	1.168	0.870	1.3						
*石川県	1.261	0.799	0.799	1.6	加賀市	1.296	0.736	1.8	輪島市	1.340	0.888	1.5						
*福井県	1.134	0.618	0.618	1.8	福井市	1.184	0.568	2.1	あわら市	1.101	0.687	1.6						
*山梨県	1.179	0.625	0.625	1.9	富士河口湖町	1.241	0.520	2.4	鳴沢村	1.297	0.760	1.7						
*長野県	1.171	0.536	0.536	2.2	小海町	1.315	0.491	2.7	須坂市	1.217	0.468	2.6						
*岐阜県	1.213	0.741	0.741	1.6	岐南町	1.189	0.612	1.9	池田町	1.276	0.772	1.7						
*静岡県	1.067	0.740	0.740	1.4	沼津市	1.187	0.700	1.7	熱海市	1.225	0.797	1.5						
*愛知県	1.048	0.616	0.616	1.7	名古屋市の	1.019	0.405	2.5	新城市	1.201	0.671	1.8						
*三重県	1.176	0.709	0.709	1.7	御浜町	1.151	0.670	1.7	松阪市	1.335	0.691	1.9						
*滋賀県	1.134	0.858	0.858	1.3	高島市	1.062	0.809	1.3	栗東市	1.315	0.880	1.5						
*京都府	1.121	0.576	0.576	1.9	福知山市	1.172	0.592	2.0	長岡京市	1.143	0.555	2.1						
*大阪府	1.274	0.958	0.958	1.3	岸和田市	1.331	0.929	1.4	守口市	1.331	0.968	1.4						
*兵庫県	1.281	0.830	0.830	1.5	神戸市の	1.354	0.769	1.8	尼崎市	1.238	0.826	1.5						
*奈良県	1.280	0.644	0.644	2.0	大淀町	1.352	0.600	2.3	平群町	1.246	0.705	1.8						
*和歌山県	1.350	0.765	0.765	1.8	湯浅町	1.522	0.745	2.0	上富田町	1.435	0.792	1.8						
*鳥取県	1.259	0.876	0.876	1.4	智頭町	1.371	0.918	1.5	若桜町	1.111	0.818	1.4						
*島根県	1.258	0.644	0.644	2.0	江津市	1.355	0.560	2.4	雲南市	1.244	0.761	1.6						
*岡山県	1.265	0.898	0.898	1.4	井原市	1.284	0.940	1.4	井原市	1.237	0.811	1.5						
*広島県	1.134	0.791	0.791	1.4	呉市の	1.183	0.728	1.6	熊野町	1.122	0.761	1.5						
*山口県	1.294	1.001	1.001	1.3	宇部市の	1.401	0.920	1.5	平生町	1.341	0.978	1.4						
*徳島県	1.519	0.886	0.886	1.7	阿波市の	1.883	0.946	2.0	石井町	1.122	0.716	1.6						
*香川県	1.142	0.932	0.932	1.2	琴平町	1.137	0.791	1.4	直島町	1.178	0.957	1.2						
*愛媛県	1.310	0.898	0.898	1.5	久万高原町の	1.595	0.994	1.6	東温市の	1.229	0.764	1.6						
*高知県	1.197	0.811	0.811	1.5	須崎市の	1.309	0.884	1.5	馬路村	1.098	0.656	1.7						
*福岡県	1.287	0.829	0.829	1.6	桂川町の	1.451	0.860	1.7	宗像市の	1.161	0.716	1.6						
*佐賀県	1.307	1.017	1.017	1.3	唐津市の	1.396	1.031	1.4	江北町の	1.269	0.996	1.3						
*長崎県	1.353	0.945	0.945	1.4	川棚町の	1.450	0.963	1.5	川棚町の	1.218	0.868	1.4						
*熊本県	1.307	0.849	0.849	1.5	山江町の	1.436	0.880	1.6	嘉島町の	1.302	0.732	1.8						
*大分県	1.293	0.849	0.849	1.5	別府町の	1.385	0.944	1.5	臼杵町の	1.187	0.717	1.7						
*宮崎県	1.291	0.847	0.847	1.5	都城町の	1.479	0.958	1.5	高原町の	1.168	0.693	1.7						
*鹿児島県	1.169	0.723	0.723	1.6	日置市の	1.354	0.856	1.6	南種子町の	1.084	0.284	3.8						
*沖縄県	1.501	0.566	0.566	2.7	多良間町の	2.083	0.485	4.3	那覇市の	0.829	0.442	1.9						

※「\*」の都道府県は各項目の「最大」または「最小」のどちらかが東日本大震災に係る特定被災区域となる場合、これを除いている。  
 特定被災区域を含めた場合は以下のとおりである。

都道府県	標準化指数				応能割指数				応益割指数									
	最大		最小		最大/最小		最大		最小		最大/最小		最大		最小		最大/最小	
	最大	最小	最大/最小	最大	最小	最大/最小	最大	最小	最大/最小	最大	最小	最大/最小	最大	最小	最大/最小	最大	最小	最大/最小
*岩手県	1.082	0.782	0.782	1.4	大槌町の	1.158	0.687	1.7	住田町の	1.041	0.740	1.4						
*宮城県	1.219	0.660	0.660	1.8	大崎市の	1.342	0.566	2.4	東松島市の	1.253	0.735	1.7						
*福島県	1.341	0.540	0.540	2.5	広野町の	1.187	0.388	3.1	大熊町の	1.759	0.590	3.0						
*茨城県	1.057	0.774	0.774	1.4	五霞町の	1.223	0.811	1.5	つくば市の	1.113	0.636	1.8						
*栃木県	1.245	0.883	0.883	1.4	鹿沼市の	1.270	0.860	1.5	栃木市の	1.254	0.683	1.8						
*千葉県	1.133	0.786	0.786	1.4	多古町の	1.108	0.812	1.4	八千代市の	1.252	0.644	1.9						
*新潟県	1.147	0.687	0.687	1.7	粟島浦村	1.212	0.582	2.1	加茂市の	1.115	0.798	1.4						

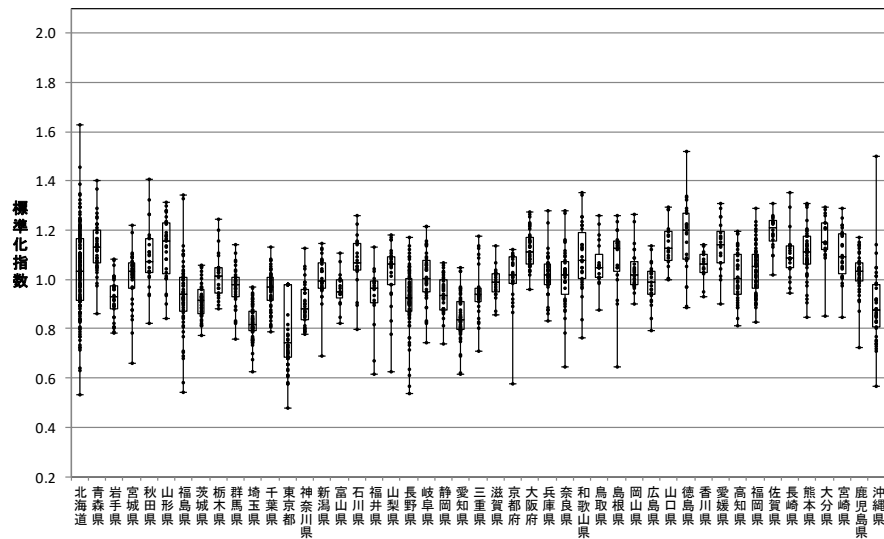
# ① 保険料指数等の都道府県別の最大／最小(続き)

	標準化保険料算定額					応能割率					応益割額							
	平均	最大	最小	最大/最小	平均	最大	最小	最大/最小	平均	最大	最小	最大/最小						
	(円)	(円)	(円)	(%)	(%)	(%)	(%)	(円)	(円)	(円)	(円)	(円)						
* 北海道	129,783	天塩町	190,870	幌加内町	62,254	3.1	11.2	天塩町	16.6	幌加内町	3.3	5.1	52,247	苫前町	76,969	赤平市	33,120	2.3
* 青森県	134,932	中泊町	164,010	六ヶ所村	100,968	1.6	11.8	弘前市	14.2	六ヶ所村	7.5	1.9	53,474	田子町	66,878	西目屋村	40,260	1.7
* 岩手県	114,921	-	-	-	-	-	10.2	-	-	-	-	-	44,775	-	-	-	-	-
* 宮城県	122,631	-	-	-	-	-	10.5	-	-	-	-	-	50,294	-	-	-	-	-
* 秋田県	129,560	五城目町	164,626	にかほ市	96,583	1.7	11.5	五城目町	15.2	大湯村	6.6	2.3	49,796	大湯村	64,128	にかほ市	41,300	1.6
* 山形県	142,577	新庄市	153,844	飯豊町	98,546	1.6	12.6	寒河江市	13.8	飯豊町	8.5	1.6	55,688	大石田町	64,419	飯豊町	39,739	1.6
* 福島県	116,103	-	-	-	-	-	9.9	-	-	-	-	-	47,437	-	-	-	-	-
* 茨城県	108,861	境町	123,584	八千代町	103,994	1.2	9.4	五霞町	12.1	八千代町	10.0	1.2	44,066	守谷市	50,774	八千代町	34,627	1.5
* 栃木県	117,011	鹿沼市	145,962	野木町	110,560	1.3	9.8	鹿沼市	12.6	下野市	8.7	1.4	49,574	栃木市	61,265	野木町	44,155	1.4
* 群馬県	113,813	榛東村	133,548	南牧村	88,698	1.5	9.5	泉町	12.3	嬭恋村	7.8	1.6	48,160	榛東村	60,198	上野村	30,042	2.0
* 埼玉県	102,533	本庄市	113,650	小鹿野町	73,249	1.6	10.0	朝霞市	11.4	毛呂山町	7.6	1.5	33,462	鳩山町	44,000	小鹿野町	18,202	2.4
* 千葉県	110,937	長南町	127,074	袖ヶ浦市	100,024	1.3	9.5	茂原市	10.7	袖ヶ浦市	8.3	1.3	45,265	芝山町	57,493	流山市	35,966	1.6
* 東京都	107,388	23区	114,664	御蔵島村	56,234	2.0	8.8	23区	9.4	御蔵島村	5.3	1.8	46,333	青ヶ島村	53,442	御蔵島村	19,623	2.7
* 神奈川県	103,669	湯河原町	131,988	綾瀬市	91,136	1.4	8.4	湯河原町	10.3	海老名市	6.7	1.5	45,815	真鶴町	61,364	逗子市	34,857	1.8
* 新潟県	123,615	粟島浦村	134,449	刈羽村	105,624	1.3	10.7	粟島浦村	12.0	刈羽村	8.6	1.4	49,702	加茂市	54,498	佐渡市	39,006	1.4
* 富山県	116,009	上市町	129,477	舟橋村	96,116	1.3	9.3	上市町	10.6	舟橋村	7.2	1.5	51,607	立山町	57,084	氷見市	42,521	1.3
* 石川県	129,781	加賀市	147,764	川北町	93,667	1.6	10.5	加賀市	12.8	川北町	7.3	1.8	57,367	輪島市	65,457	川北町	43,387	1.5
* 福井県	119,865	福井市	132,889	池田町	72,387	1.8	9.9	福井市	11.7	池田町	5.6	2.1	51,148	あわら市	53,785	池田町	33,543	1.6
* 山梨県	124,263	富士川町	138,154	小菅村	73,214	1.9	10.3	富士河口湖町	12.3	小菅村	6.1	2.4	53,004	鳴沢村	63,363	丹波山村	37,115	1.7
* 長野県	114,052	小布施町	137,244	根羽村	62,799	2.2	10.2	小海町	13.0	根羽村	4.9	2.7	43,342	須坂市	59,452	大鹿村	22,870	2.6
* 岐阜県	122,710	池田町	142,161	飛騨市	86,850	1.6	10.0	岐南町	11.8	白川村	6.0	1.9	53,616	池田町	62,325	飛騨市	37,717	1.7
* 静岡県	113,860	吉田町	125,016	川根本町	86,734	1.4	9.0	沼津市	11.7	川根本町	6.9	1.7	51,429	熱海市	59,834	川根本町	38,930	1.5
* 愛知県	106,055	名古屋	122,782	豊根村	72,164	1.7	7.9	名古屋	10.1	飛鳥村	4.0	2.5	51,654	新城市	58,690	豊根村	32,806	1.8
* 三重県	118,037	松阪市	137,788	大紀町	83,111	1.7	9.4	御浜町	11.4	川越町	6.6	1.7	53,800	松阪市	65,230	大紀町	33,779	1.9
* 滋賀県	119,858	栗東市	132,939	多賀町	100,564	1.3	9.7	高島市	10.5	守山市	8.0	1.3	52,698	栗東市	64,250	豊郷町	42,981	1.5
* 京都府	124,878	亀岡市	131,406	伊根町	67,531	1.9	10.8	福知山市	11.6	伊根町	5.9	2.0	50,317	長岡京市	55,859	伊根町	27,097	2.1
* 大阪府	134,219	高石市	149,347	千早赤阪村	112,322	1.3	11.4	岸和田市	13.7	千早赤阪村	9.2	1.4	55,458	守口市	65,015	寝屋川市	47,315	1.4
* 兵庫県	127,073	尼崎市	150,070	香美町	97,252	1.5	10.7	神戸市	13.4	猪名川町	7.6	1.8	53,234	尼崎市	60,513	福崎町	40,359	1.5
* 奈良県	122,449	平群町	150,041	下北山村	75,445	2.0	10.3	大淀町	13.4	下北山村	5.9	2.3	51,580	平群町	60,898	下北山村	34,424	1.8
* 和歌山県	131,176	湯浅町	158,251	北山村	89,626	1.8	11.5	湯浅町	15.1	北山村	7.4	2.0	51,864	上富田町	70,131	北山村	38,692	1.8
* 鳥取県	119,035	若桜町	147,569	伯耆町	102,703	1.4	10.5	智頭町	13.6	伯耆町	9.1	1.5	46,693	若桜町	54,277	伯耆町	39,960	1.4
* 島根県	135,514	江津市	147,444	知夫村	75,470	2.0	11.6	江津市	13.7	知夫村	5.5	2.4	55,579	雲南市	60,786	知夫村	37,188	1.6
* 岡山県	120,944	井原市	148,206	矢掛町	105,297	1.4	10.0	井原市	12.7	矢掛町	9.3	1.4	51,703	井原市	60,445	新庄村	39,628	1.5
* 広島県	121,681	呉市	132,901	神石高原町	92,658	1.4	10.1	呉市	11.7	海田町	7.2	1.6	52,128	熊野町	54,818	神石高原町	37,203	1.5
* 山口県	138,807	宇部市	151,629	田布施町	115,329	1.3	12.1	宇部市	13.9	和田町	9.1	1.5	55,331	平生町	65,497	山口市	47,766	1.4
* 徳島県	145,629	阿波市	178,028	上勝町	103,817	1.7	13.8	阿波市	18.6	勝浦町	9.4	2.0	50,489	石井町	54,829	上勝町	34,997	1.6
* 香川県	123,594	多度津町	133,779	小豆島町	109,171	1.2	10.4	琴平町	11.2	直島町	7.8	1.4	51,468	直島町	57,535	小豆島町	46,764	1.2
* 愛媛県	134,889	久万高原町	153,476	上島町	105,283	1.5	12.4	久万高原町	15.8	上島町	9.8	1.6	49,301	東温市	60,058	上島町	37,349	1.6
* 高知県	132,508	南国市	140,287	東洋町	95,069	1.5	12.0	須崎市	12.9	馬路村	8.7	1.5	49,359	馬路村	53,627	大川村	32,047	1.7
* 福岡県	125,562	桂川町	150,879	久山町	97,193	1.6	11.0	桂川町	14.4	大野城市・遠賀町	8.5	1.7	49,515	宗像市	56,718	久山町	35,000	1.6
* 佐賀県	143,079	江北町	153,230	玄海町	119,174	1.3	12.7	唐津市	13.8	玄海町	10.2	1.4	55,601	江北町	62,013	玄海町	48,688	1.3
* 長崎県	133,414	川棚町	158,591	佐々町	110,787	1.4	11.7	川棚町	14.3	佐々町	9.5	1.5	52,306	川棚町	59,497	五島市	42,422	1.4
* 熊本県	139,049	錦町	153,222	水俣市	99,465	1.5	12.3	山江村	14.2	水俣市	8.7	1.6	53,770	嘉島町	63,592	水上村	35,775	1.8
* 大分県	141,562	竹田市	151,567	姫島村	99,550	1.5	12.6	別府市	13.7	姫島村	9.3	1.5	54,179	臼杵市	58,006	姫島村	35,045	1.7
* 宮崎県	138,231	都城市	151,268	西米良村	99,299	1.5	12.6	都城市	14.6	西米良村	9.5	1.5	51,248	高原町	57,047	西米良村	33,838	1.7
* 鹿児島県	123,928	日置市	136,992	三島村	84,705	1.6	11.4	日置市	13.4	南種子町	8.5	1.6	45,202	南種子町	52,985	三島村	13,900	3.8
* 沖縄県	120,220	多良間村	175,904	北大東村	66,359	2.7	11.9	多良間村	20.6	北大東村	4.8	4.3	37,986	那覇市	40,495	伊平屋村	21,618	1.9
計	117,195	-	-	-	-	-	9.9	-	-	-	-	-	48,860	-	-	-	-	-

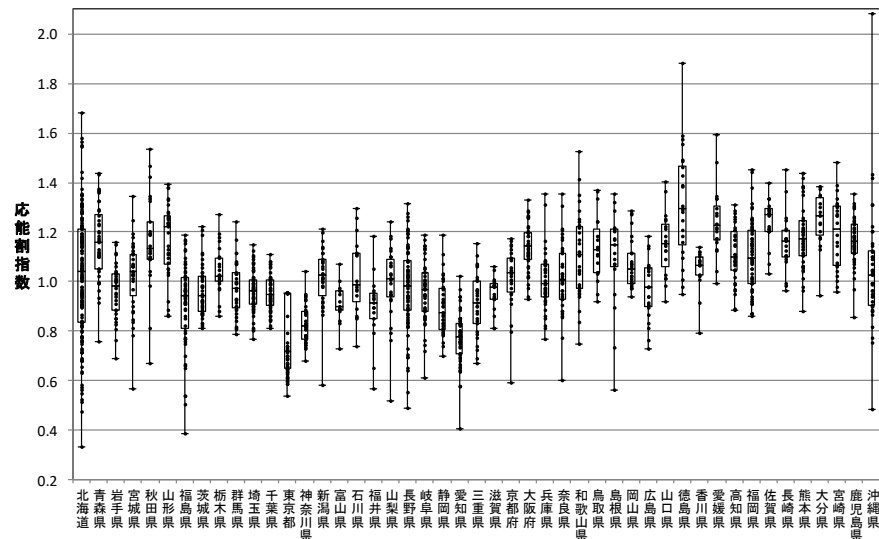
※「\*」の都道府県は各項目の「最大」または「最小」のどちらかが東日本大震災に係る特定被災区域となる場合、これを除いているが、「平均」を算出する際は含めている。  
特定被災区域を含めた場合は以下のとおりである。

	標準化保険料算定額					応能割率					応益割額							
	平均	最大	最小	最大/最小	平均	最大	最小	最大/最小	平均	最大	最小	最大/最小						
	(円)	(円)	(円)	(%)	(%)	(%)	(%)	(円)	(円)	(円)	(円)	(円)						
* 岩手県	114,921	住田町	126,794	野田村	91,599	1.4	10.2	大槌町	11.5	野田村	6.8	1.7	44,775	住田町	50,862	釜石市	36,173	1.4
* 宮城県	122,631	東松島市	142,834	山元町	77,291	1.8	10.5	大崎市	13.3	山元町	5.6	2.4	50,294	東松島市	61,235	七ヶ宿町	35,933	1.7
* 福島県	116,103	大熊町	157,121	檜枝岐村	63,325	2.5	9.9	広野町	11.7	葛尾村	3.8	3.1	47,437	大熊町	85,945	檜枝岐村	28,834	3.0
* 茨城県	108,861	北茨城市	123,856	牛久市	90,735	1.4	9.4	五霞町	12.1	大洗町	8.0	1.5	44,066	つくば市	54,363	常陸太田市	31,060	1.8
* 栃木県	117,011	鹿沼市	145,962	市貝町	103,483	1.4	9.8	鹿沼市	12.6	大田原市	8.5	1.5	49,574	栃木市	61,265	市貝町	33,348	1.8
* 群馬県	110,937	九十九里町	132,815	市川市	92,059	1.4	9.5	多古町	11.0	成田市	8.0	1.4	45,265	八千代市	61,177	船橋市	31,450	1.9
* 新潟県	123,615	粟島浦村	134,449	津南町	80,520	1.7	10.7	粟島浦村	12.0	津南町	5.8	2.1	49,702	加茂市	54,498	佐渡市	39,006	1.4

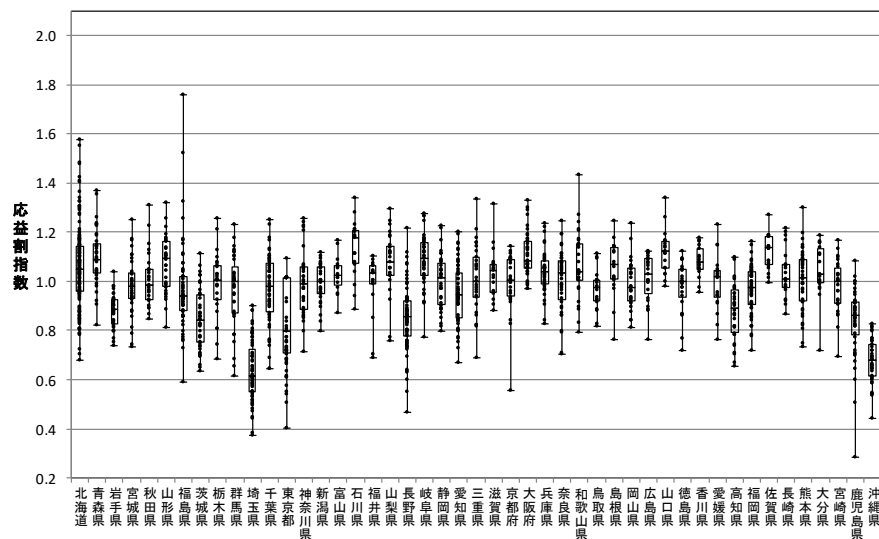
## ② 標準化指数の都道府県別分布状況



## ③ 応能割指数の都道府県別分布状況



## ④ 応益割指数の都道府県別分布状況



※図中の四角は、それぞれ第1四分位、中央値及び第3四分位を表している。

# (4) 保険料指数等の保険者別状況

## ① 標準化指数、標準化保険料算定額の上位・下位

## ② 応能割指数、応能割率の上位・下位

順位	上位10保険者	
	標準化指数	標準化保険料算定額 (円)
1	天塩町 (北海道)	1.629 190,870
2	阿波市 (徳島)	1.519 178,028
3	多良間村 (沖縄)	1.501 175,904
4	北仁町 (北海道)	1.456 170,581
5	五城目町 (秋田)	1.405 164,626
6	中泊町 (青森)	1.399 164,010
7	長万部町 (北海道)	1.387 162,518
8	田子町 (青森)	1.367 160,167
9	川棚町 (長崎)	1.353 158,591
10	湯浅町 (和歌山)	1.350 158,251

順位	下位10保険者	
	標準化指数	標準化保険料算定額 (円)
1	御蔵島村 (東京都)	0.480 56,234
2	幌加内町 (北海道)	0.531 62,254
3	根羽村 (長野)	0.536 62,799
4	北大東村 (沖縄)	0.566 66,359
5	大鹿村 (長野)	0.567 66,479
6	伊根町 (京都府)	0.576 67,531
7	小笠原村 (東京都)	0.577 67,649
8	檜原村 (東京都)	0.578 67,771
9	稲城市 (東京都)	0.582 68,180
10	新島村 (東京都)	0.606 71,004

順位	上位10保険者	
	応能割指数	応能割率 (%)
1	多良間村 (沖縄)	2.083 20.6
2	阿波市 (徳島)	1.883 18.6
3	天塩町 (北海道)	1.683 16.6
4	久万高原町 (愛媛)	1.595 15.8
5	美馬市 (徳島)	1.589 15.7
6	小樽市 (北海道)	1.578 15.6
7	つるぎ町 (徳島)	1.575 15.6
8	松前町 (北海道)	1.562 15.4
9	東みよし町 (徳島)	1.554 15.4
10	由仁町 (北海道)	1.551 15.3

順位	下位10保険者	
	応能割指数	応能割率 (%)
1	幌加内町 (北海道)	0.333 3.3
2	飛島村 (愛知)	0.405 4.0
3	鹿追町 (北海道)	0.475 4.7
4	北大東村 (沖縄)	0.485 4.8
5	根羽村 (長野)	0.491 4.9
6	猿払村 (北海道)	0.514 5.1
7	小菅村 (山梨)	0.520 5.1
8	更別村 (北海道)	0.521 5.2
9	御蔵島村 (東京都)	0.536 5.3
10	斜里町 (北海道)	0.546 5.4

## ③ 応益割指数、応益割額の上位・下位

順位	上位10保険者	
	応益割指数	応益割額 (円)
1	苦前町 (北海道)	1.575 76,969
2	天塩町 (北海道)	1.552 75,852
3	利尻富士町 (北海道)	1.481 72,364
4	浜中町 (北海道)	1.476 72,102
5	上富田町 (和歌山)	1.435 70,131
6	礼文町 (北海道)	1.423 69,536
7	月形町 (北海道)	1.410 68,873
8	妹背牛町 (北海道)	1.406 68,700
9	田子町 (青森)	1.369 66,878
10	芽室町 (北海道)	1.362 66,570

順位	下位10保険者	
	応益割指数	応益割額 (円)
1	三島村 (鹿児島)	0.284 13,900
2	小鹿野玉町 (埼玉)	0.373 18,202
3	蕨市 (埼玉)	0.381 18,613
4	御蔵島村 (東京都)	0.402 19,623
5	伊平屋村 (沖縄)	0.442 21,618
6	新座市 (埼玉)	0.444 21,672
7	北本市 (埼玉)	0.448 21,904
8	大鹿村 (長野)	0.468 22,870
9	加須市 (埼玉)	0.474 23,162
10	秩父市 (埼玉)	0.483 23,619

※ 東日本大震災に係る特定被災区域を除いており、結果として上記の表から除かれた保険者は以下のとおりである。

### ① 標準化指数

順位	下位	
	標準化指数	標準化保険料算定額 (円)
	檜枝岐村 (福島)	0.540 63,325

### ② 応能割指数

順位	下位	
	応能割指数	応能割率 (%)
	葛尾村 (福島)	0.388 3.8
	檜枝岐村 (福島)	0.505 5.0

### ③ 応益割指数

順位	上位	
	応益割指数	応益割額 (円)
	大熊町 (福島)	1.759 85,945
	広野町 (福島)	1.522 74,350

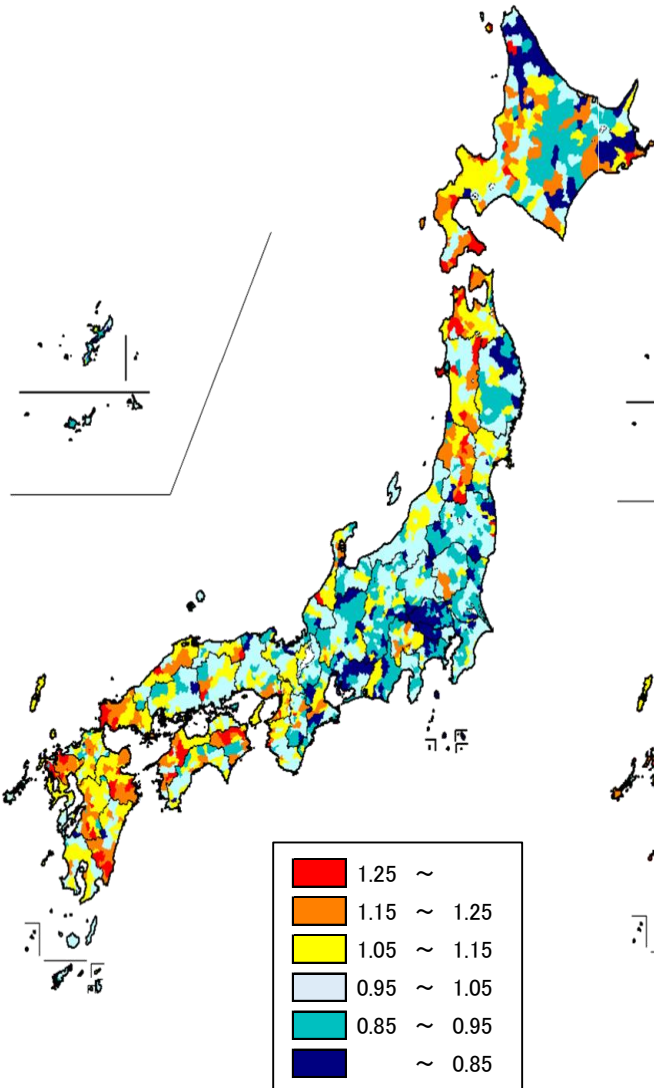
#### ④ 保険料指数階級別保険者数

指数階級	標準化指数			応能割指数			応益割指数		
	(標準化保険料 算定額階級) (万円)	(保険者数)	(割合)	(応能割率階級) (%)	(保険者数)	(割合)	(応益割額階級) (万円)	(保険者数)	(割合)
計		1,716	100.0%		1,716	100.0%		1,716	100.0%
1.5 以上 ~	17.6 ~	3	0.2%	14.8 ~	13	0.8%	7.3 ~	4	0.2%
1.4 以上 ~ 1.5 未満	16.4 ~ 17.6	2	0.1%	13.8 ~ 14.8	22	1.3%	6.8 ~ 7.3	6	0.3%
1.3 以上 ~ 1.4 未満	15.2 ~ 16.4	22	1.3%	12.9 ~ 13.8	79	4.6%	6.4 ~ 6.8	18	1.0%
1.2 以上 ~ 1.3 未満	14.1 ~ 15.2	124	7.2%	11.9 ~ 12.9	177	10.3%	5.9 ~ 6.4	65	3.8%
1.1 以上 ~ 1.2 未満	12.9 ~ 14.1	246	14.3%	10.9 ~ 11.9	281	16.4%	5.4 ~ 5.9	244	14.2%
1.0 以上 ~ 1.1 未満	11.7 ~ 12.9	488	28.4%	9.9 ~ 10.9	360	21.0%	4.9 ~ 5.4	482	28.1%
0.9 以上 ~ 1.0 未満	10.5 ~ 11.7	441	25.7%	8.9 ~ 9.9	383	22.3%	4.4 ~ 4.9	395	23.0%
0.8 以上 ~ 0.9 未満	9.4 ~ 10.5	249	14.5%	7.9 ~ 8.9	212	12.4%	3.9 ~ 4.4	245	14.3%
0.7 以上 ~ 0.8 未満	8.2 ~ 9.4	92	5.4%	6.9 ~ 7.9	104	6.1%	3.4 ~ 3.9	138	8.0%
0.6 以上 ~ 0.7 未満	7.0 ~ 8.2	38	2.2%	5.9 ~ 6.9	56	3.3%	2.9 ~ 3.4	73	4.3%
0.5 以上 ~ 0.6 未満	5.9 ~ 7.0	10	0.6%	4.9 ~ 5.9	23	1.3%	2.4 ~ 2.9	35	2.0%
0.0 以上 ~ 0.5 未満	0.0 ~ 5.9	1	0.1%	0.0 ~ 4.9	6	0.3%	0.0 ~ 2.4	11	0.6%
標準偏差		0.147			0.189			0.167	

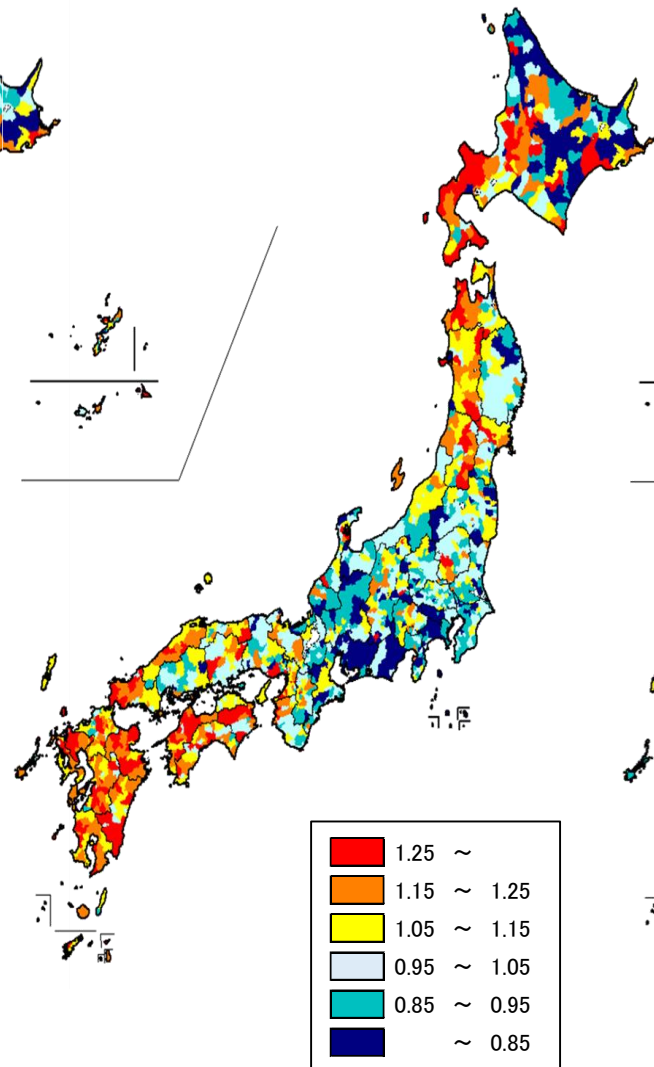
# (5) 保険者別保険料マップ

(市町村国民健康保険)

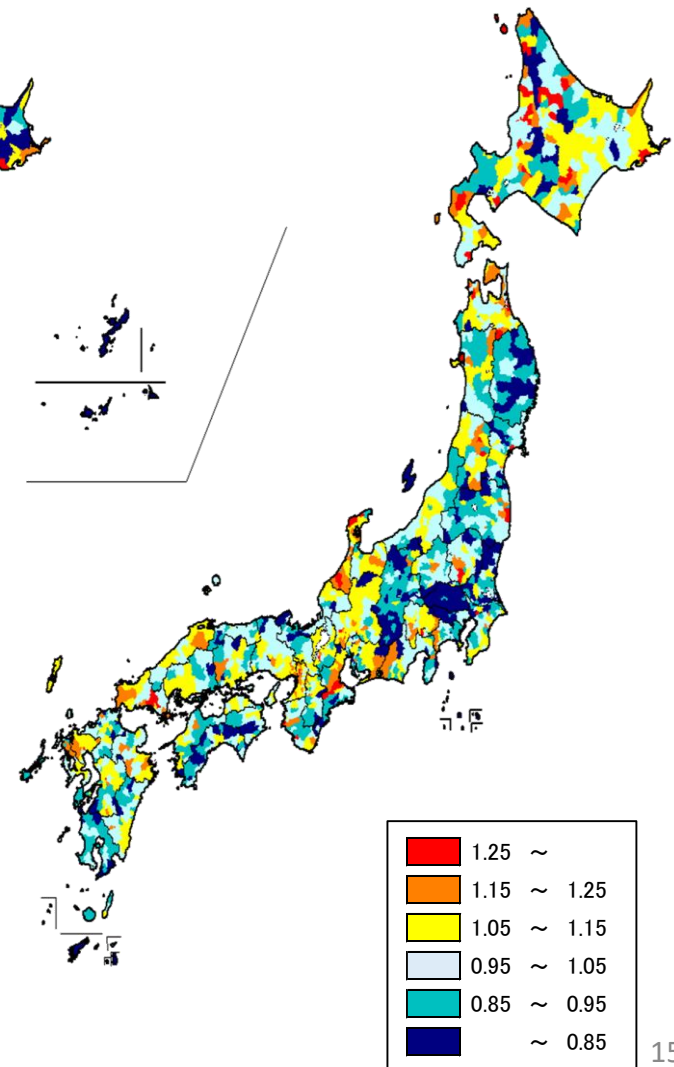
<標準化指数>



<応能割指数>



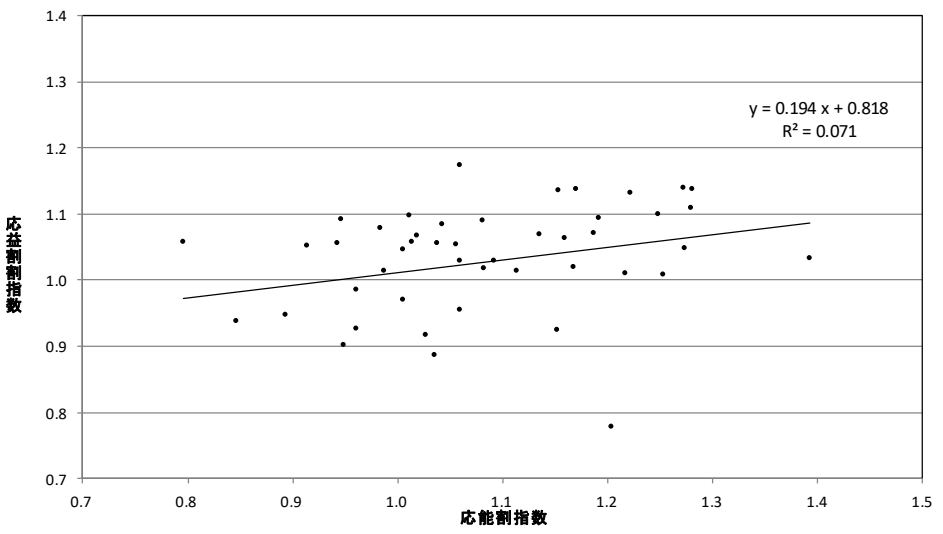
<応益割指数>



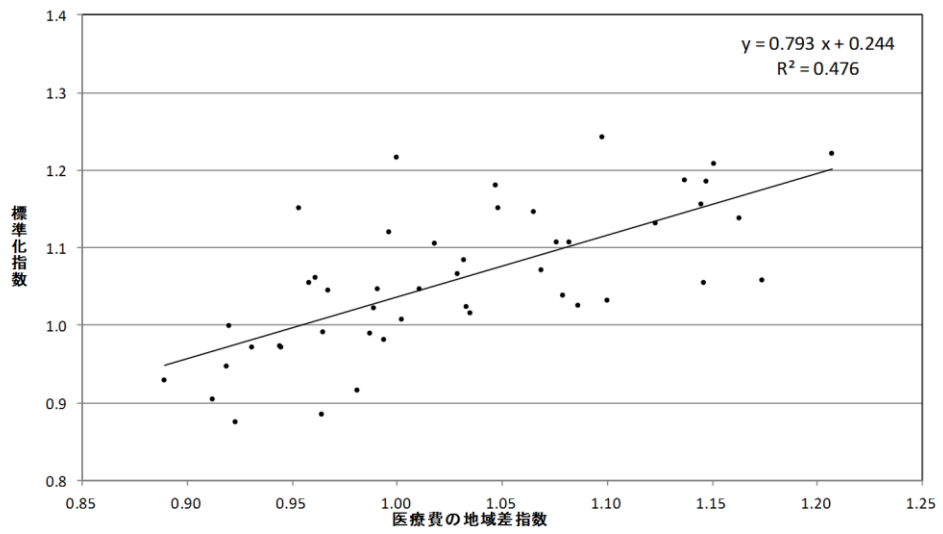


# (6) 各種相関等

## ① 応能割指数と応益割指数の相関 (都道府県別)



## ② 医療費の地域差指数と標準化指数の相関 (都道府県別)



※1  $R^2$ は決定係数で、変動のうち回帰式によって説明できる割合を表し、相関係数Rの2乗に等しい。  
※2 医療費の地域差指数については、  
[https://www.mhlw.go.jp/stf/seisakunitsuite/bunya/kenkou\\_iryuu/iryuhoken/database/iryomap/index.html](https://www.mhlw.go.jp/stf/seisakunitsuite/bunya/kenkou_iryuu/iryuhoken/database/iryomap/index.html)を参照。

### ③ 1人当たり法定外繰入額階級別に見た保険料指数の状況

		保険者数	標準化指数							平均値		
			計	0～0.5	0.5～0.75	0.75～1	1～1.25	1.25～1.5	1.5～	標準化指数	応能割指数	応益割指数
1人当たり 法定外繰入額	計	1,716	100%	0.1%	4.7%	43.7%	47.2%	4.2%	0.2%	1.000	1.022	0.970
	0 円	522	100%	0.0%	2.5%	40.4%	51.5%	5.4%	0.2%	1.023	1.052	0.982
	1 円以上～ 5,000 円未満	652	100%	0.0%	2.0%	35.0%	57.5%	5.4%	0.2%	1.036	1.047	1.020
	5,000 ～ 10,000	177	100%	0.0%	1.1%	53.1%	43.5%	2.3%	0.0%	0.996	1.008	0.979
	10,000 ～ 15,000	111	100%	0.0%	1.8%	62.2%	35.1%	0.9%	0.0%	0.953	0.984	0.910
	15,000 ～ 20,000	84	100%	0.0%	7.1%	66.7%	25.0%	1.2%	0.0%	0.917	0.944	0.879
	20,000 ～ 25,000	39	100%	2.6%	12.8%	64.1%	17.9%	2.6%	0.0%	0.883	0.918	0.834
	25,000 ～ 30,000	42	100%	0.0%	21.4%	69.0%	9.5%	0.0%	0.0%	0.860	0.896	0.808
	30,000 ～	89	100%	0.0%	33.7%	42.7%	20.2%	2.2%	1.1%	0.873	0.916	0.814

※1 全国平均の1人当たり法定外繰入額: 8,558円

※2 標準化指数、応能割指数、応益割指数の平均値は各階級ごとの合計値を保険者数で除した単純平均である。

# (参考1)後期高齢者医療制度における保険料指数

後期高齢者医療制度における各都道府県の保険料指数について、市町村国保と同様、以下の式により保険料指数を計算した。

応能割指数 = 当該都道府県の所得割率 / 全国平均所得割率

応益割指数 = 当該都道府県の1人当たり均等割額 / 全国平均1人当たり均等割額

標準化指数 = 平均応能割比率 × 応能割指数 + 平均応益割比率 × 応益割指数

平均応能割比率 = 
$$\frac{\text{全国平均所得割率} \times \text{全国平均1人当たり旧ただし書所得}}{\text{全国平均所得割率} \times \text{全国平均1人当たり旧ただし書所得} + \text{全国平均1人当たり均等割額}}$$

平均応益割比率 = 
$$\frac{\text{全国平均1人当たり均等割額}}{\text{全国平均所得割率} \times \text{全国平均1人当たり旧ただし書所得} + \text{全国平均1人当たり均等割額}}$$

※1 所得割率及び1人当たり均等割額は、各広域連合の条例で定めている値である。なお、全国平均所得割率及び全国平均1人当たり均等割額は、それぞれ旧ただし書所得及び被保険者数で加重平均して算出している。

※2 都道府県によっては、所得割率及び1人当たり均等割額が異なる地域(不均一賦課地域)がある場合があるが、今回の分析では不均一賦課地域は考慮していない。

## <基礎データ>

計算に用いた基礎データは、すべて平成29年度後期高齢者医療事業年報による。

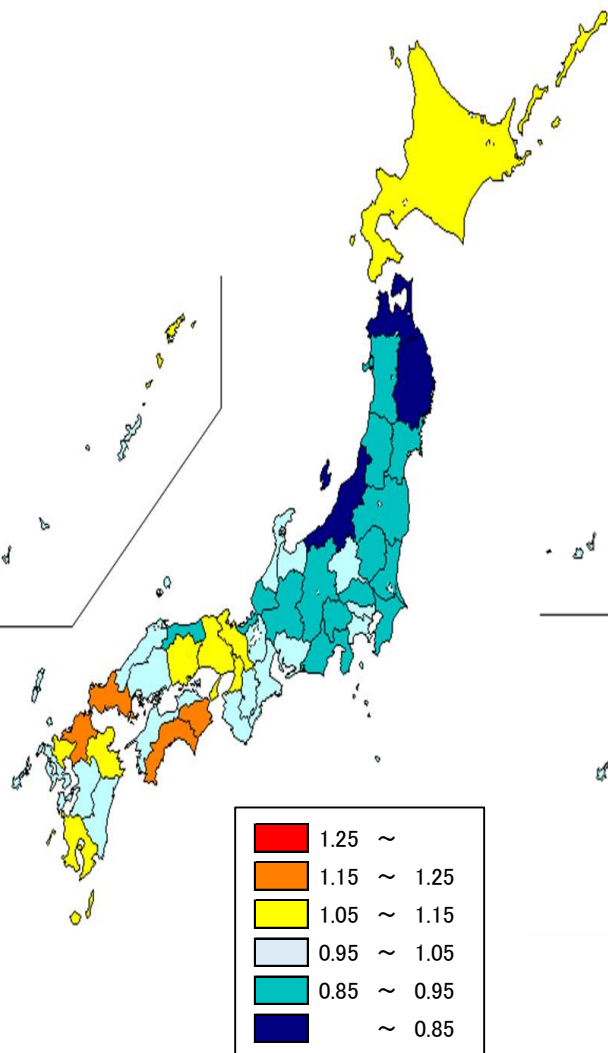
# (1) 都道府県別保険料指数等

	被保険者数	1人当たり 課税対象額	保険料指数										1人当たり保険料 調定額	(参考)医療費の 地域差指数	
			標準化指数	標準化保険 料算定額	順位		応能割指数	応能割率	順位		応益割指数	応益割額		順位	順位
					(円)	(%)			(円)	(%)					
北海道	796	471,921	1.130	120,851	6	1.153	10.5	5	1.100	49,809	8	64,713	1.134	5	
青森県	206	348,289	0.847	90,602	45	0.813	7.4	45	0.895	40,514	40	40,566	0.853	44	
岩手県	214	374,004	0.821	87,750	46	0.807	7.4	46	0.839	38,000	46	41,909	0.806	47	
宮城県	302	550,362	0.937	100,206	33	0.937	8.5	33	0.938	42,480	33	61,058	0.898	37	
秋田県	191	295,582	0.882	94,259	40	0.885	8.1	38	0.877	39,710	43	39,320	0.849	45	
山形県	193	348,740	0.933	99,697	34	0.941	8.6	31	0.921	41,700	37	46,771	0.860	43	
福島県	296	439,813	0.908	97,060	37	0.898	8.2	37	0.921	41,700	37	47,404	0.873	42	
茨城県	392	519,350	0.875	93,576	43	0.878	8.0	40	0.872	39,500	44	57,759	0.889	38	
栃木県	255	505,859	0.944	100,926	31	0.937	8.5	33	0.954	43,200	31	58,579	0.875	40	
群馬県	276	514,098	0.952	101,732	30	0.943	8.6	29	0.963	43,600	29	59,209	0.910	34	
埼玉県	838	777,347	0.921	98,444	35	0.915	8.3	35	0.929	42,070	36	74,730	0.935	30	
千葉県	755	754,824	0.879	94,003	41	0.870	7.9	41	0.892	40,400	42	72,348	0.902	36	
東京都	1,478	1,373,745	0.970	103,709	27	0.995	9.1	20	0.936	42,400	35	97,659	1.006	19	
神奈川県	1,046	998,405	0.954	101,966	28	0.950	8.7	28	0.959	43,429	30	91,939	0.944	29	
新潟県	369	444,173	0.782	83,630	47	0.784	7.2	47	0.779	35,300	47	43,782	0.807	46	
富山県	174	487,856	0.953	101,932	29	0.943	8.6	29	0.967	43,800	27	60,914	0.928	31	
石川県	163	534,276	1.034	110,586	14	1.023	9.3	14	1.049	47,520	16	64,742	1.030	18	
福井県	119	487,533	0.908	97,100	36	0.867	7.9	42	0.965	43,700	28	56,804	0.972	25	
福山県	124	468,925	0.876	93,620	42	0.862	7.9	43	0.894	40,490	41	52,316	0.914	33	
長野県	343	485,722	0.907	97,011	39	0.910	8.3	36	0.903	40,907	39	57,203	0.874	41	
岐阜県	293	532,717	0.940	100,484	32	0.938	8.6	32	0.943	42,690	32	61,356	0.927	32	
静岡県	525	641,281	0.866	92,562	44	0.861	7.9	44	0.872	39,500	44	63,493	0.876	39	
愛知県	897	859,624	1.043	111,470	13	1.046	9.5	12	1.037	46,984	18	86,227	0.965	26	
三重県	261	519,740	0.983	105,111	24	0.994	9.1	21	0.969	43,870	26	63,098	0.906	35	
滋賀県	170	580,003	0.988	105,672	22	0.981	8.9	23	0.999	45,242	22	69,311	0.997	22	
京都府	350	716,749	1.059	113,179	11	1.054	9.6	11	1.065	48,220	14	75,542	1.081	14	
大阪府	1,080	736,238	1.141	122,015	5	1.142	10.4	6	1.140	51,649	6	81,747	1.153	4	
兵庫県	744	695,126	1.095	117,041	9	1.116	10.2	7	1.066	48,297	13	80,157	1.082	13	
奈良県	196	671,055	0.983	105,095	25	0.978	8.9	25	0.989	44,800	23	74,190	1.001	21	
和歌山県	158	439,087	0.978	104,539	26	0.980	8.9	24	0.975	44,177	25	53,294	0.988	23	
鳥取県	91	412,715	0.908	97,029	38	0.885	8.1	38	0.938	42,480	33	49,977	0.959	28	
島根県	124	377,756	1.016	108,568	18	1.018	9.3	15	1.012	45,840	21	53,086	0.973	24	
岡山県	282	524,958	1.084	115,916	10	1.083	9.9	10	1.086	49,200	9	68,334	1.045	16	
広島県	400	633,754	0.986	105,428	23	0.984	9.0	22	0.989	44,795	24	70,430	1.105	10	
山口県	237	490,072	1.155	123,500	4	1.154	10.5	4	1.157	52,390	4	71,556	1.101	11	
徳島県	124	416,338	1.189	127,132	3	1.204	11.0	3	1.168	52,913	3	60,092	1.069	15	
香川県	150	524,183	1.028	109,893	16	1.016	9.3	16	1.044	47,300	17	64,710	1.037	17	
愛媛県	224	466,072	1.012	108,225	19	1.005	9.2	18	1.022	46,308	20	55,373	1.003	20	
高知県	125	432,242	1.231	131,588	2	1.253	11.4	1	1.201	54,394	2	63,785	1.218	1	
福岡県	658	597,486	1.231	131,589	1	1.225	11.2	2	1.238	56,085	1	78,090	1.210	2	
佐賀県	122	409,290	1.109	118,584	8	1.084	9.9	9	1.144	51,800	5	59,282	1.128	7	
長崎県	215	413,710	0.994	106,284	21	0.965	8.8	26	1.033	46,800	19	53,805	1.166	3	
熊本県	278	412,579	1.034	110,493	15	1.016	9.3	16	1.058	47,900	15	50,319	1.107	9	
大分県	185	435,116	1.056	112,851	12	1.044	9.5	13	1.071	48,500	10	55,743	1.111	8	
宮崎県	174	404,019	1.027	109,776	17	0.996	9.1	19	1.069	48,400	12	50,131	0.963	27	
鹿児島県	264	378,644	1.112	118,892	7	1.094	10.0	8	1.137	51,500	7	52,162	1.129	6	
沖縄県	142	731,532	1.009	107,924	20	0.965	8.8	26	1.070	48,440	11	65,892	1.097	12	
計	17,000	675,951	1.000	106,911	-	1.000	9.1	-	1.000	45,291	-	70,197	1.000	-	
平均応能割比率		57.6%													
平均応益割比率		42.4%													

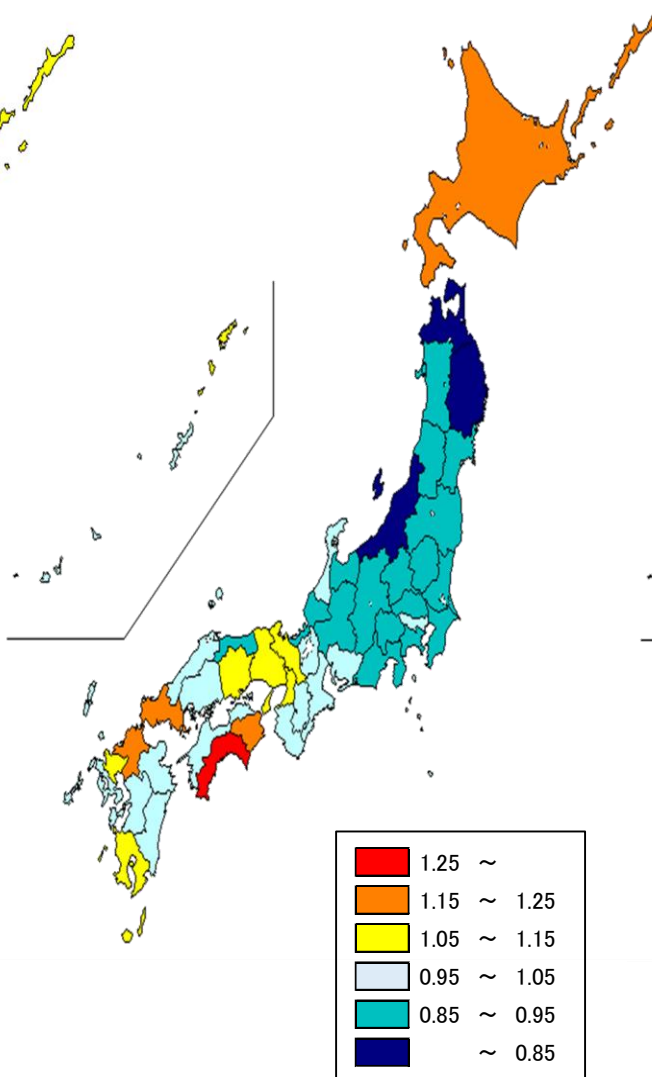
# (2) 都道府県別保険料マップ

(後期高齢者医療制度)

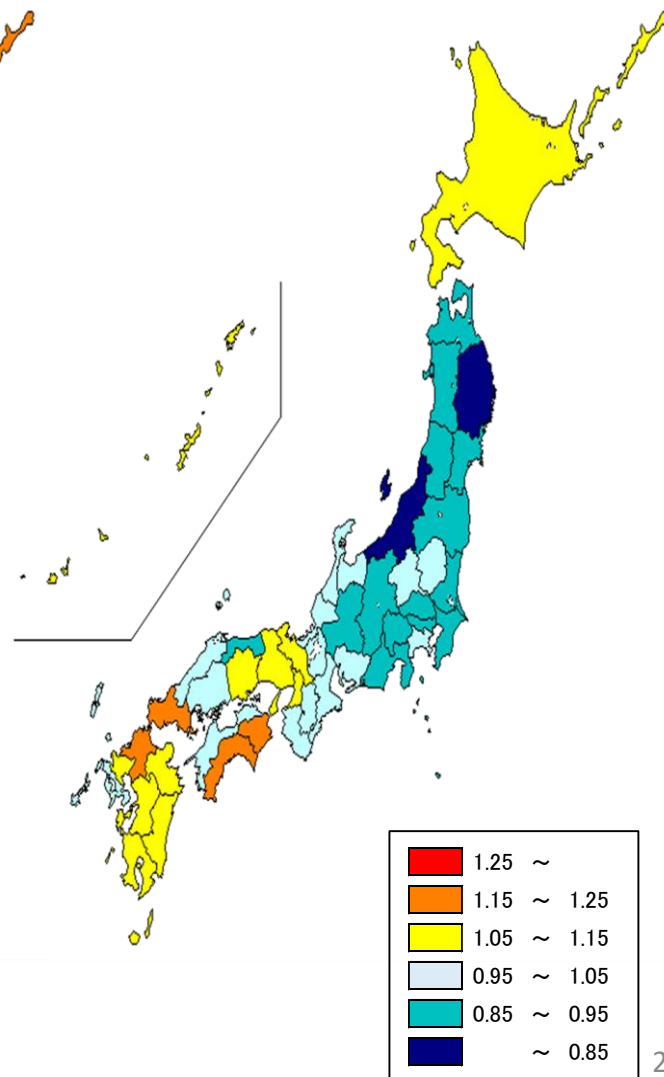
<標準化指数>



<応能割指数>

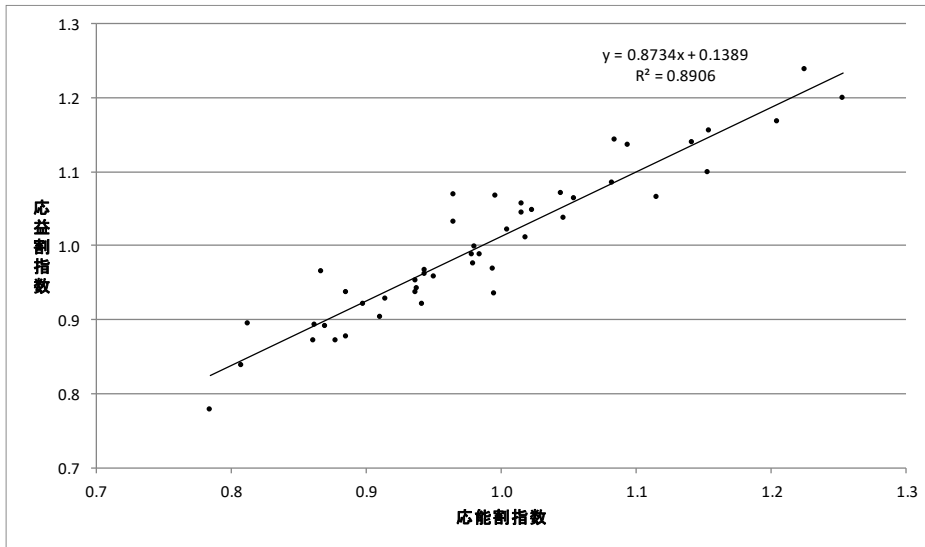


<応益割指数>

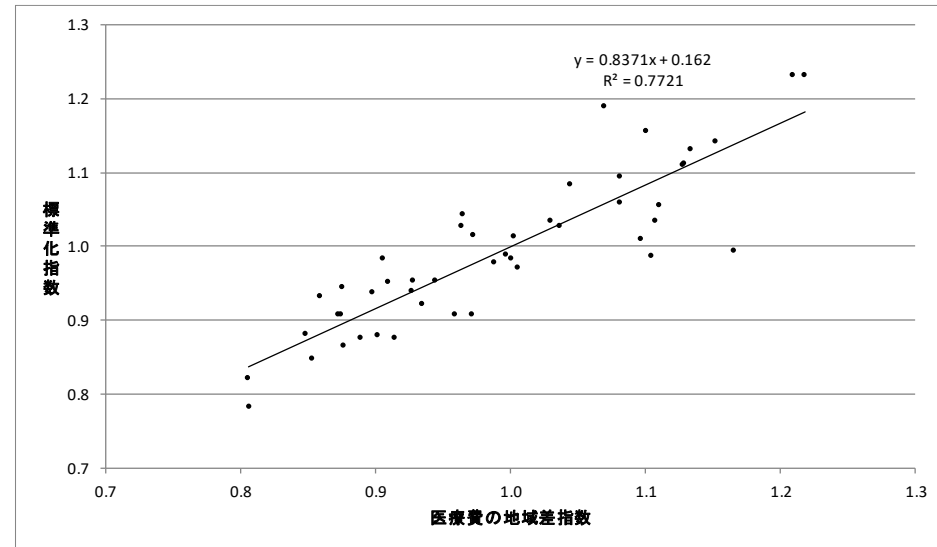


# (3) 各種相関

## ① 応能割指数と応益割指数の相関



## ② 医療費の地域差指数と標準化指数の相関



※1  $R^2$ は決定係数で、変動のうち回帰式によって説明できる割合を表し、相関係数Rの2乗に等しい。

※2 医療費の地域差指数については、

[https://www.mhlw.go.jp/stf/seisakunitsuite/bunya/kenkou\\_iryuu/iryuhoken/database/iryomap/index.html](https://www.mhlw.go.jp/stf/seisakunitsuite/bunya/kenkou_iryuu/iryuhoken/database/iryomap/index.html)を参照。

# (参考2) 決算から見た保険料分析について

## (1) 分析の考え方

○ 市町村国保の保険料の地域差の要因について、財政調整や法定外繰入等がどのように影響を及ぼしているかを分析。具体的には、

- ・ 医療給付費(後期高齢者支援金等を含む)の高低(要因Ⅰ)

- ・ 普通調整交付金、特別調整交付金等の財政調整の影響(要因Ⅱ)

・・・主に国の調整による要因

- ・ 法定外繰入や単年度収支赤字等による調整の状況(要因Ⅲ)

・・・主に市町村保険者の調整による要因

等を市町村国保の決算の状況に基づいて算出した。

### <基礎データ>

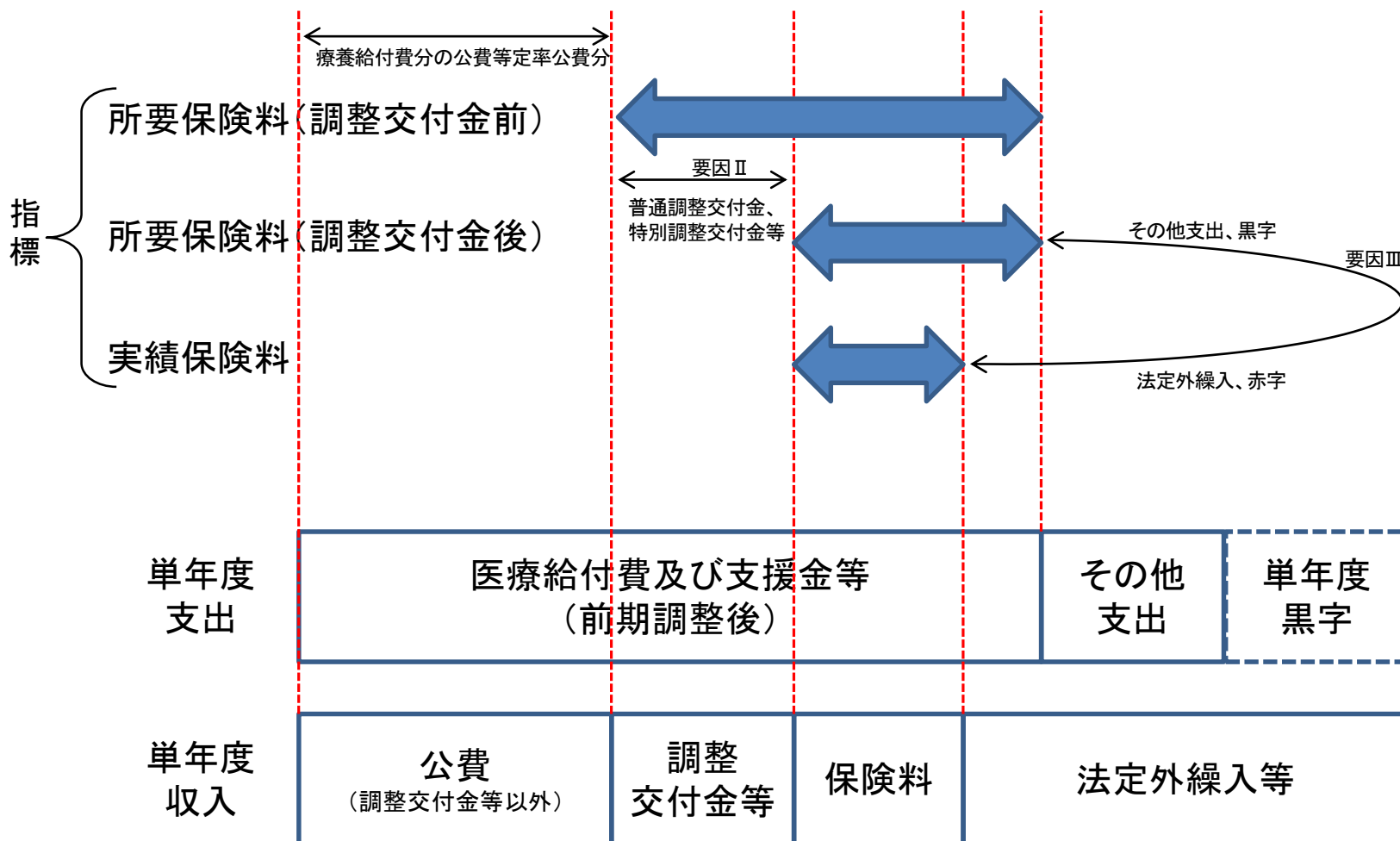
計算に用いた基礎データは以下のとおり。

- 1人当たり所得:平成29年度国民健康保険実態調査(保険者票)の保険者別1人当たり課税標準額(旧ただし書所得)

- その他の基礎データは平成29年度国民健康保険事業年報等による。

## (2) 指標のイメージ

- 以下の指標を都道府県別にグラフ化するとともに、決算データから保険料の高低の要因を分析





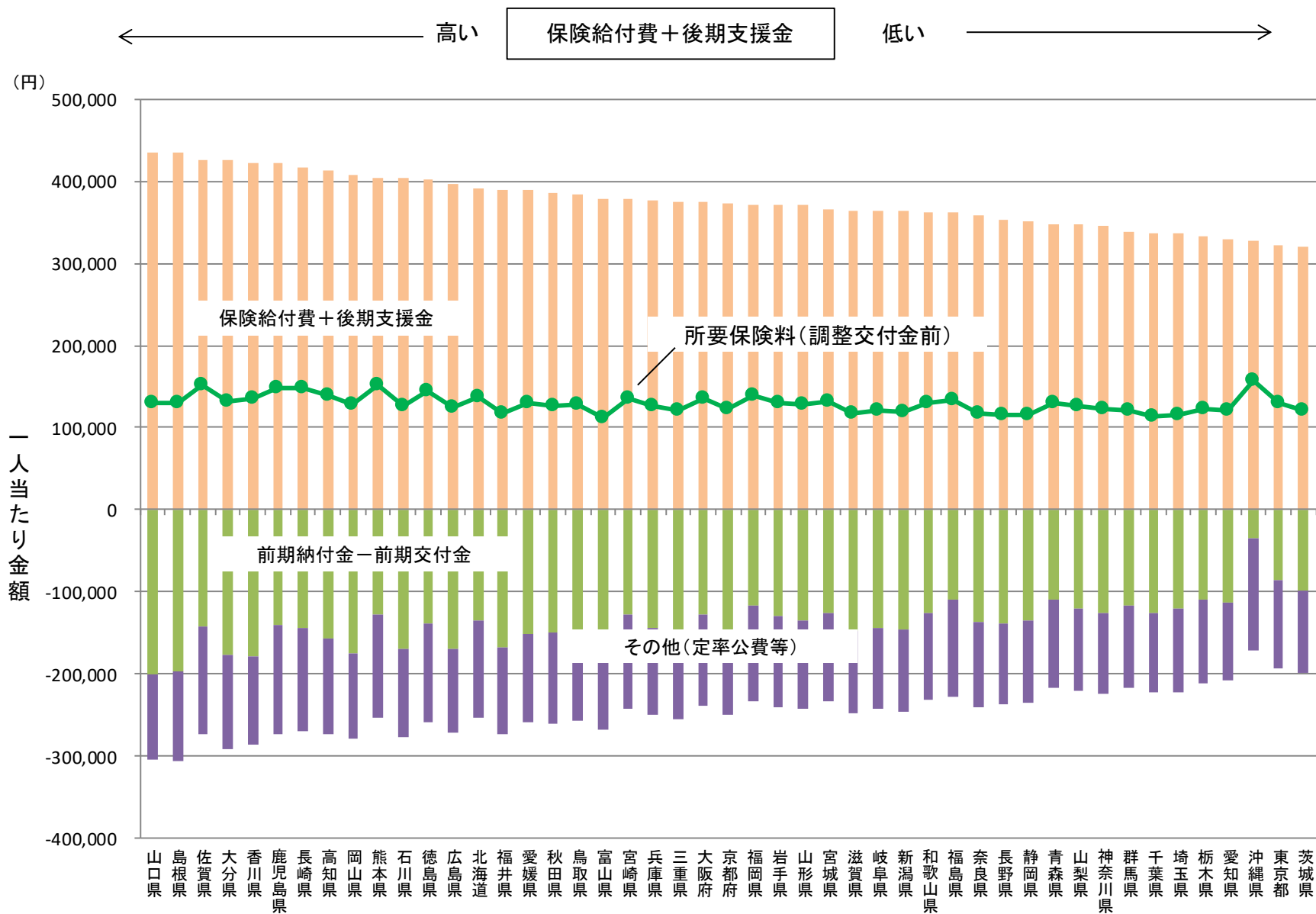
### (3) 決算から見た都道府県別保険料等

	1人当たり保険料											
	所要保険料(調整交付金前)		保険給付費+後期支援助金		前期納付金-前期交付金		その他		所要保険料(調整交付金後)		実績保険料	
	(円)	順位	(円)	順位	(円)	順位	(円)	順位	(円)	順位	(円)	順位
北海道	136,719	9	390,762	14	-135,519	22	-118,524	40	78,633	17	86,287	21
青森県	130,846	16	347,881	37	-108,628	4	-108,407	31	72,481	35	87,205	19
岩手県	130,837	17	371,540	26	-129,997	19	-110,705	34	67,165	45	77,742	44
宮城県	132,746	14	366,144	28	-126,349	13	-107,049	25	74,694	27	85,890	22
秋田県	125,695	29	386,010	17	-149,430	34	-110,885	35	69,951	40	78,092	43
山形県	128,737	24	370,987	27	-134,193	20	-108,058	29	80,636	12	97,204	1
福島県	133,249	13	362,026	33	-110,131	6	-118,646	41	69,381	43	76,311	45
茨城県	121,324	35	320,354	47	-99,363	3	-99,667	7	83,066	6	85,299	24
栃木県	121,855	33	333,428	43	-109,977	5	-101,596	15	80,347	13	92,097	8
群馬県	121,279	36	338,871	40	-116,625	8	-100,968	13	78,298	20	87,337	17
埼玉県	115,363	44	336,947	42	-121,186	11	-100,398	11	86,693	4	85,430	23
千葉県	114,343	46	337,633	41	-126,631	14	-96,658	2	82,458	8	88,147	15
東京都	130,562	21	323,041	46	-85,138	2	-107,342	27	104,974	1	94,474	4
神奈川県	121,866	32	346,681	39	-125,730	12	-99,086	4	95,358	2	90,381	11
新潟県	118,962	39	364,608	31	-145,517	31	-100,129	9	71,883	37	83,685	30
富山県	111,080	47	378,281	19	-170,151	42	-97,050	3	68,547	44	86,307	20
石川県	127,167	26	403,694	11	-169,311	40	-107,216	26	78,797	16	95,484	3
福井県	116,646	42	389,720	15	-167,775	39	-105,299	22	74,707	26	92,082	9
山梨県	126,170	28	347,608	38	-119,964	10	-101,474	14	80,816	11	94,208	5
長野県	115,311	45	352,592	35	-138,032	24	-99,249	5	72,155	36	84,672	28
岐阜県	121,806	34	364,708	30	-143,431	28	-99,470	6	81,249	10	92,721	6
静岡県	115,702	43	351,273	36	-135,084	21	-100,486	12	82,518	7	92,119	7
愛知県	120,622	38	328,742	44	-112,554	7	-95,567	1	90,948	3	90,549	10
三重県	120,691	37	375,641	22	-151,470	36	-103,480	17	76,236	22	88,423	14
滋賀県	116,981	41	364,738	29	-147,916	32	-99,842	8	75,109	25	87,489	16
京都府	122,768	31	372,838	24	-149,813	35	-100,256	10	69,949	41	78,874	40
大阪府	136,380	10	374,938	23	-128,387	18	-110,171	33	79,134	14	81,890	37
兵庫県	126,172	27	376,453	21	-144,945	30	-105,336	23	75,773	23	83,492	31
奈良県	117,423	40	358,230	34	-137,183	23	-103,624	18	66,465	46	82,119	36
和歌山県	130,794	18	362,322	32	-126,711	15	-104,817	21	72,738	34	84,767	27
鳥取県	128,742	23	385,500	18	-148,540	33	-107,769	28	72,881	33	82,151	35
島根県	129,357	22	434,829	2	-197,306	46	-108,166	30	73,860	31	90,156	12
岡山県	128,516	25	407,486	9	-174,963	43	-104,006	19	75,455	24	82,229	34
広島県	124,809	30	396,911	13	-169,751	41	-102,351	16	74,641	28	87,253	18
山口県	130,697	19	435,664	1	-200,394	47	-104,573	20	73,740	32	89,789	13
徳島県	143,918	6	403,164	12	-139,327	25	-119,919	42	78,949	15	83,298	32
香川県	136,110	11	422,992	5	-178,006	45	-108,875	32	82,365	9	85,142	26
愛媛県	130,576	20	388,923	16	-151,595	37	-106,753	24	69,934	42	78,483	41
高知県	139,423	7	413,006	8	-157,367	38	-116,215	38	77,433	21	83,250	33
福岡県	139,157	8	372,188	25	-116,636	9	-116,395	39	78,368	19	78,128	42
佐賀県	152,009	2	426,109	3	-142,833	27	-131,267	45	86,369	5	96,562	2
長崎県	147,745	5	417,303	7	-144,276	29	-125,283	44	78,535	18	84,431	29
熊本県	151,186	3	403,855	10	-127,784	17	-124,885	43	74,202	29	80,577	39
大分県	132,715	15	425,331	4	-176,702	44	-115,914	37	64,654	47	80,743	38
宮崎県	135,909	12	377,985	20	-127,752	16	-114,324	36	71,179	38	85,198	25
鹿児島県	148,504	4	421,917	6	-140,623	26	-132,790	46	74,002	30	72,555	46
沖縄県	156,611	1	327,337	45	-34,064	1	-136,662	47	70,772	39	62,088	47
計	127,495	-	360,709	-	-126,799	-	-106,416	-	82,317	-	86,292	-

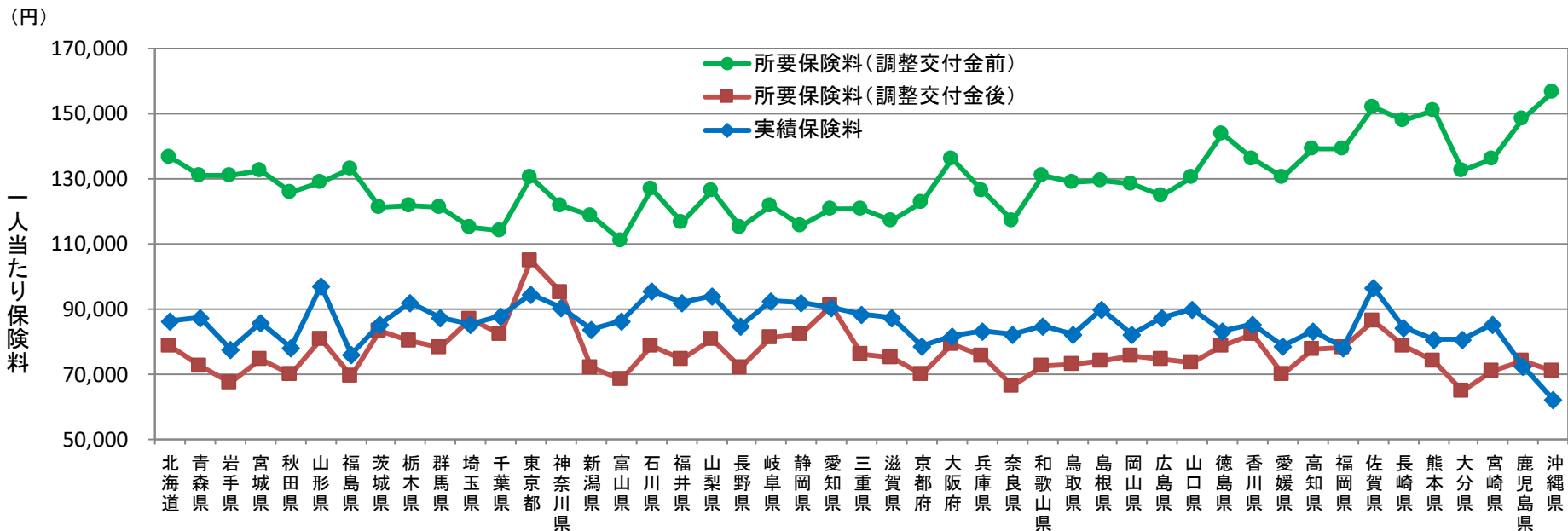
### (3) 決算から見た都道府県別保険料等(続き)

	1人当たり保険料								保険料負担率					
	実績保険料(調整 交付金後)		単年度収支差		その他収入支出		決算補填目的法 定外繰入		所要保険料(調 整交付金前)		所要保険料(調 整交付金後)		実績保険料	
	(円)	順位	(円)	順位	(円)	順位	(円)	順位	(%)	順位	(%)	順位	(%)	順位
北海道	7,654	30	10,108	34	2,789	13	-5,242	39	21.2	26	12.2	29	13.4	39
青森県	14,724	9	14,534	5	968	25	-778	18	23.5	20	13.0	21	15.7	15
岩手県	10,577	21	10,872	29	1,360	22	-1,655	25	24.0	19	12.3	27	14.3	26
宮城県	11,195	20	6,563	41	4,632	2	0	1	21.9	23	12.3	28	14.2	29
秋田県	8,140	28	12,458	15	-4,188	44	-130	6	27.0	8	15.0	7	16.8	9
山形県	16,568	4	14,319	8	2,831	12	-582	15	22.3	22	13.9	16	16.8	8
福島県	6,930	31	7,976	37	-189	31	-857	19	21.6	24	11.3	41	12.4	42
茨城県	2,233	40	4,934	46	1,021	24	-3,722	36	17.7	41	12.1	30	12.4	41
栃木県	11,750	18	10,471	30	1,668	20	-389	12	18.1	39	12.0	36	13.7	36
群馬県	9,039	25	10,176	31	-53	29	-1,085	22	19.2	34	12.4	26	13.8	34
埼玉県	-1,263	43	5,979	44	3,299	9	-10,541	42	14.9	44	11.2	43	11.0	44
千葉県	5,689	36	9,049	35	2,250	18	-5,610	40	14.9	43	10.8	44	11.5	43
東京都	-10,500	47	5,312	45	3,890	7	-19,703	47	12.5	47	10.1	47	9.0	47
神奈川県	-4,977	45	7,188	40	-65	30	-12,100	44	13.7	46	10.7	45	10.2	46
新潟県	11,803	17	11,311	25	1,426	21	-935	20	21.2	25	12.8	23	14.9	19
富山県	17,760	1	14,493	6	3,268	10	0	1	18.3	38	11.3	40	14.2	27
石川県	16,687	3	14,465	7	2,592	15	-369	10	20.5	30	12.7	24	15.4	17
福井県	17,375	2	15,838	4	4,122	5	-2,585	31	18.7	37	12.0	35	14.8	21
山梨県	13,393	11	12,945	11	2,496	16	-2,049	28	20.1	31	12.9	22	15.0	18
長野県	12,517	13	12,887	12	3,409	8	-3,778	37	19.3	33	12.1	32	14.2	28
岐阜県	11,472	19	12,399	17	539	28	-1,466	24	18.1	40	12.1	33	13.8	35
静岡県	9,601	23	10,132	33	2,266	17	-2,796	34	15.8	42	11.3	42	12.6	40
愛知県	-398	42	7,262	39	-3,285	42	-4,376	38	14.0	45	10.6	46	10.5	45
三重県	12,187	15	8,940	36	3,906	6	-659	16	19.0	35	12.0	34	13.9	31
滋賀県	12,380	14	11,571	23	809	26	0	1	18.8	36	12.1	31	14.1	30
京都府	8,924	26	11,258	26	-2,266	37	-68	5	21.0	27	11.9	37	13.5	37
大阪府	2,757	39	11,510	24	-6,129	47	-2,625	33	24.2	17	14.1	15	14.6	22
兵庫県	7,719	29	11,826	19	-2,842	39	-1,264	23	20.9	28	12.5	25	13.8	33
奈良県	15,653	8	11,787	21	4,576	3	-710	17	20.6	29	11.6	39	14.4	25
和歌山県	12,030	16	11,797	20	550	27	-318	9	26.1	11	14.5	11	16.9	5
鳥取県	9,270	24	11,021	28	-1,592	34	-159	7	25.7	13	14.6	10	16.4	11
島根県	16,296	5	11,765	22	4,531	4	0	1	24.1	18	13.8	18	16.8	7
岡山県	6,774	32	6,113	43	2,942	11	-2,281	29	23.3	21	13.7	19	14.9	20
広島県	12,612	12	7,765	38	6,651	1	-1,804	26	19.9	32	11.9	38	13.9	32
山口県	16,049	7	19,669	2	-3,238	40	-382	11	25.5	14	14.4	12	17.6	3
徳島県	4,349	37	2,871	47	2,000	19	-522	13	31.3	3	17.2	1	18.1	1
香川県	2,777	38	6,400	42	-1,325	32	-2,298	30	24.9	16	15.1	6	15.6	16
愛媛県	8,548	27	12,842	13	-3,268	41	-1,026	21	28.3	6	15.1	5	17.0	4
高知県	5,817	35	12,460	14	-4,822	46	-1,821	27	26.9	9	14.9	8	16.1	14
福岡県	-240	41	10,132	32	-4,582	45	-5,790	41	25.9	12	14.6	9	14.5	23
佐賀県	10,193	22	20,998	1	2,762	14	-13,567	45	25.3	15	14.4	13	16.1	13
長崎県	5,896	34	12,441	16	-3,588	43	-2,958	35	29.6	4	15.7	3	16.9	6
熊本県	6,375	33	11,099	27	-2,111	35	-2,613	32	27.2	7	13.3	20	14.5	24
大分県	16,089	6	18,014	3	-1,345	33	-580	14	29.2	5	14.2	14	17.8	2
宮崎県	14,019	10	13,051	10	1,144	23	-176	8	26.3	10	13.8	17	16.5	10
鹿児島県	-1,447	44	12,171	18	-2,172	36	-11,446	43	33.2	2	16.6	2	16.2	12
沖縄県	-8,684	46	13,338	9	-2,400	38	-19,622	46	33.9	1	15.3	4	13.4	38
計	3,976		9,550		349		-5,923		18.4		11.9		12.5	

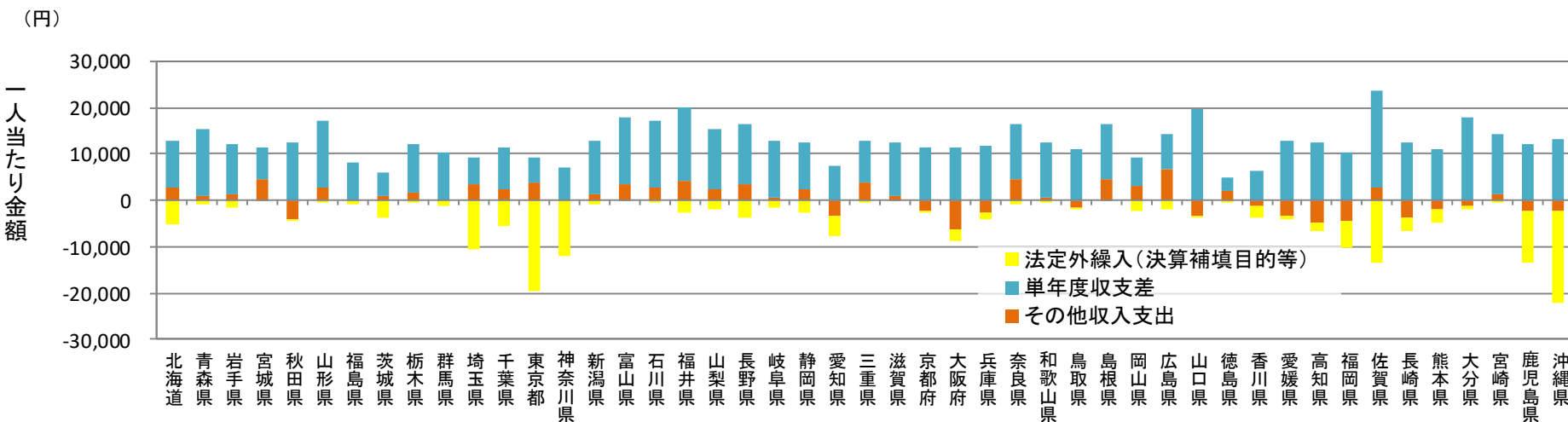
# (4) 1人当たり所要保険料(調整交付金前)の要因分解



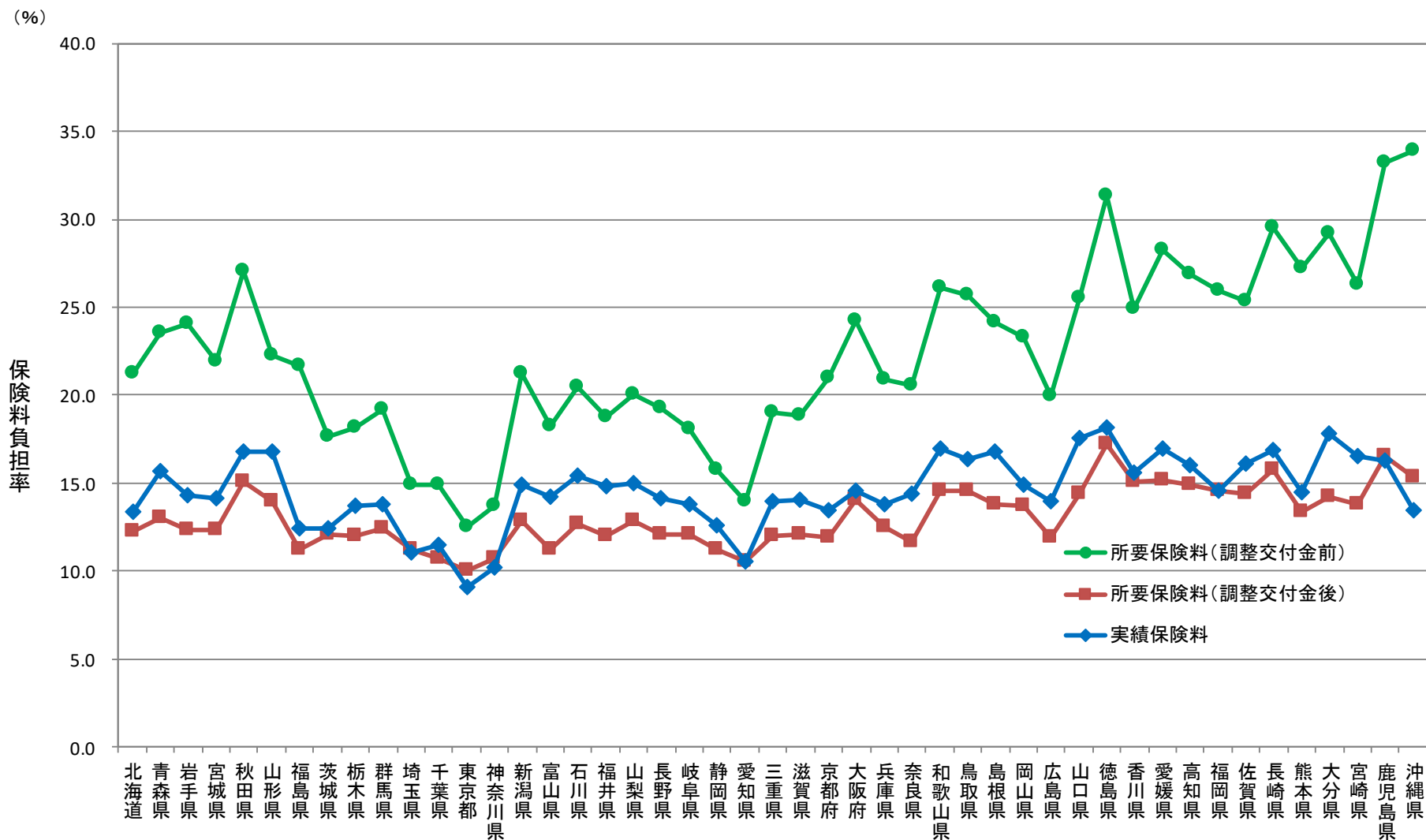
# (5) 1人当たり保険料の要因分解



## (実績保険料と所要保険料(調整交付金後)の差(要因Ⅲ)の要因分解)

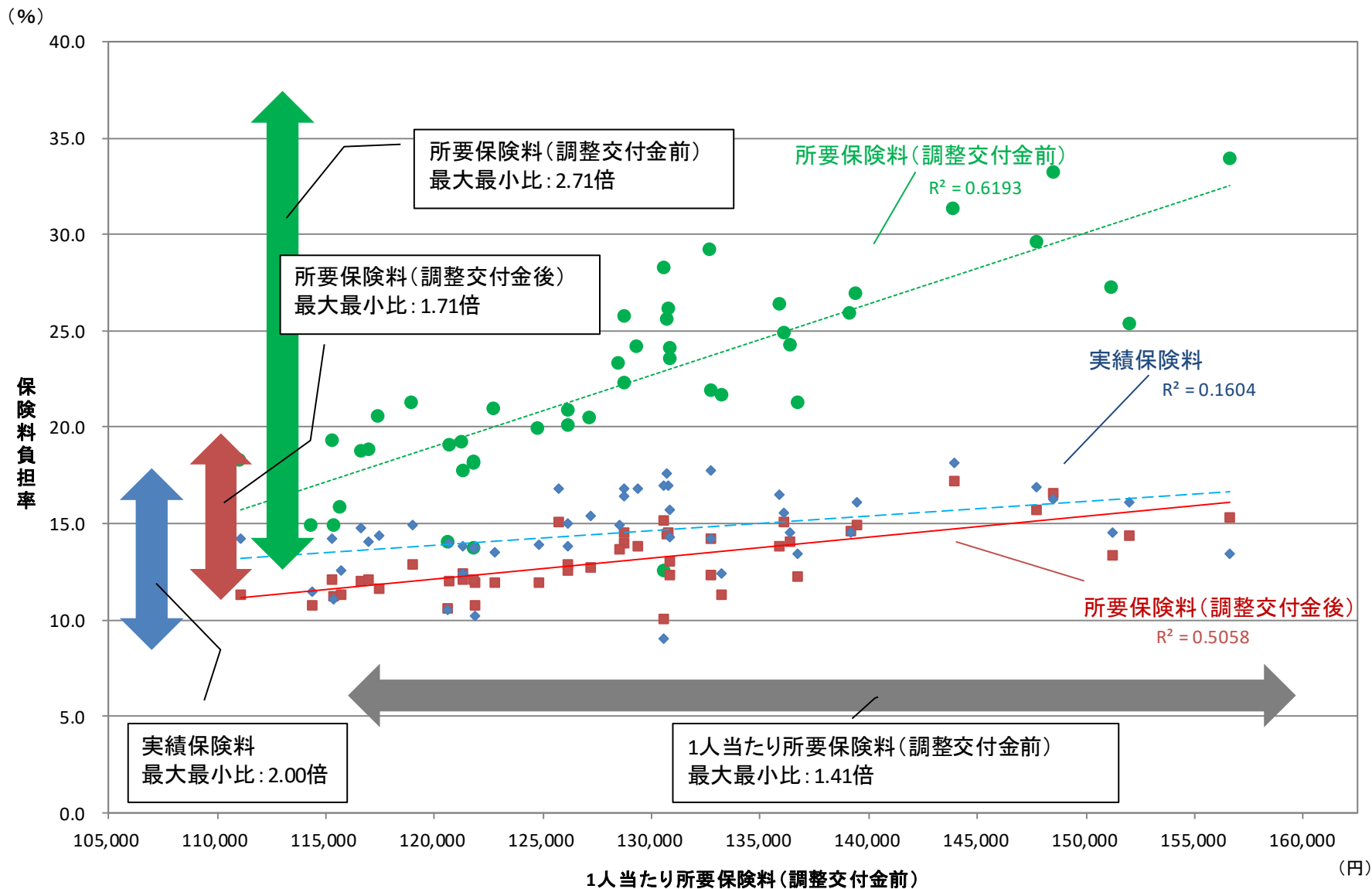


## (6) 保険料負担率での比較



※ 保険料負担率は、旧ただし書所得に対する保険料の比率。

# (7) 保険料と保険料負担率の相関



※  $R^2$ は決定係数で、変動のうち回帰式によって説明できる割合を表し、相関係数Rの2乗に等しい。

※ 保険料負担率は、旧ただし書所得に対する保険料の比率。

## (8) 指標の計算式

### ○ 所要保険料(調整交付金前)

給付費から療養給付費分の公費を除いた額。介護分は含まない。この分析では医療費等の水準を示す指標としている。

保険給付費(一般) + 保険給付費(退職) + 後期高齢者支援金 + 前期高齢者納付金  
+ 高額医療費共同事業拠出金 + 保険財政共同安定化事業拠出金  
- 療養給付費等負担金(介護除く) - 高額医療費共同事業負担金 - 出産育児一時金補助金  
- 災害臨時特例補助金 - 療養給付費等交付金 - 前期高齢者交付金  
- 第一号都道府県調整交付金(介護除く) - 第二号都道府県調整交付金  
- 高額医療費共同事業交付金 - 保険財政共同安定化事業交付金 - 基準超過費用  
- 出産育児一時金等繰入金

### ○ 所要保険料(調整交付金後)

給付費等から見込まれる保険料で賄うべき額。介護分は含まない。

所要保険料(調整交付金前) - 普通調整交付金(介護除く) - 特別調整交付金 - 保険基盤安定繰入金

### ○ 実績保険料

各保険者の決算に基づく基礎賦課分及び後期支援金分の保険料収入実績。過年度分含むが、介護分は含まない。