

第113回(令和5年1月11日) 新型コロナウイルス感染症対策 アドバイザリーボード	資料3-7
藤井先生提出資料	

現在の感染・療養状況等について

大阪府健康医療部

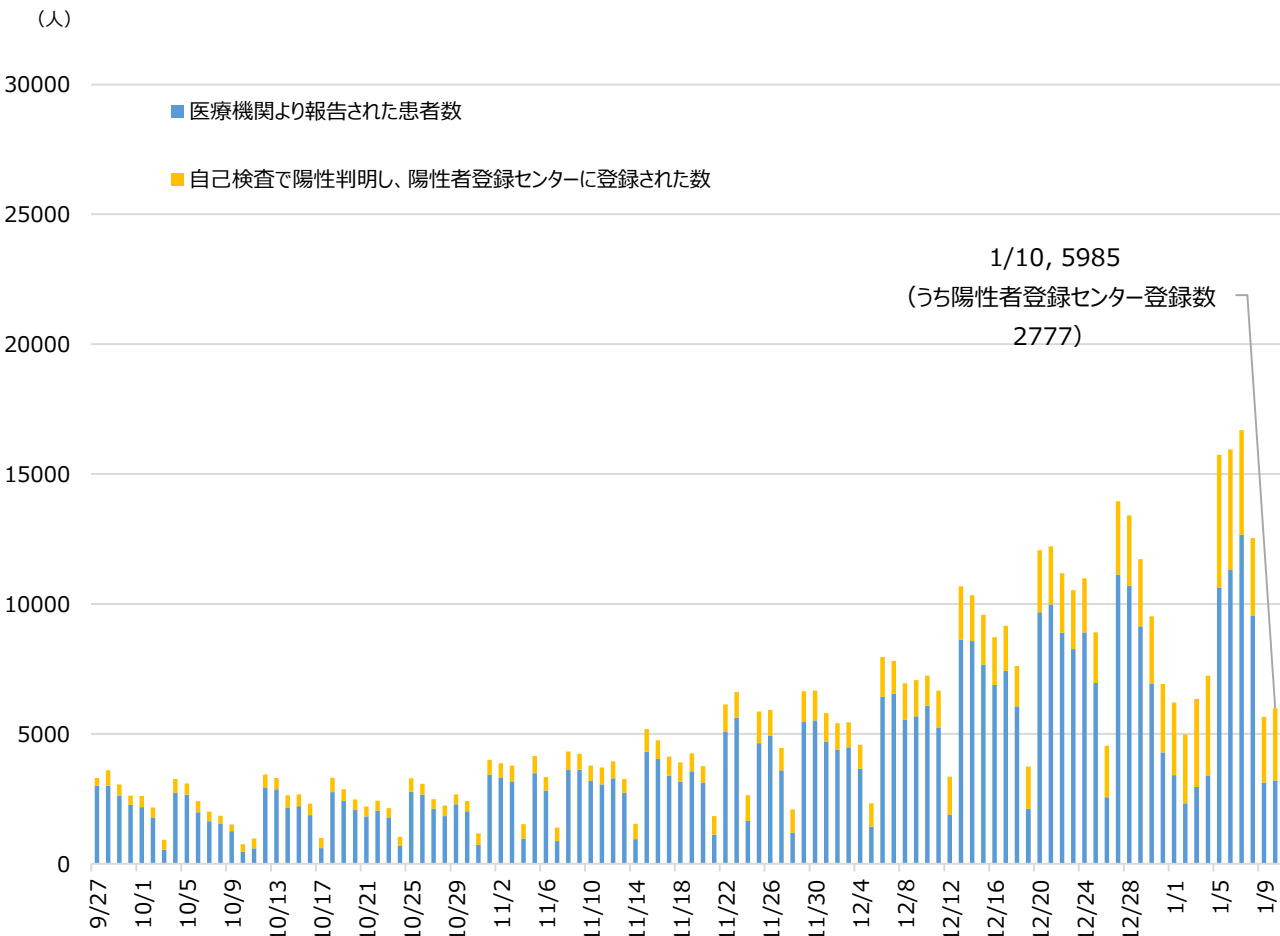
- | | | |
|---|------------|--------|
| 1 | 陽性者数等の推移 | P3~17 |
| 2 | 入院・療養状況 | P18~25 |
| 3 | 重症・死亡例のまとめ | P26~29 |

1 陽性者数等の推移

陽性者数の推移（1月10日時点）

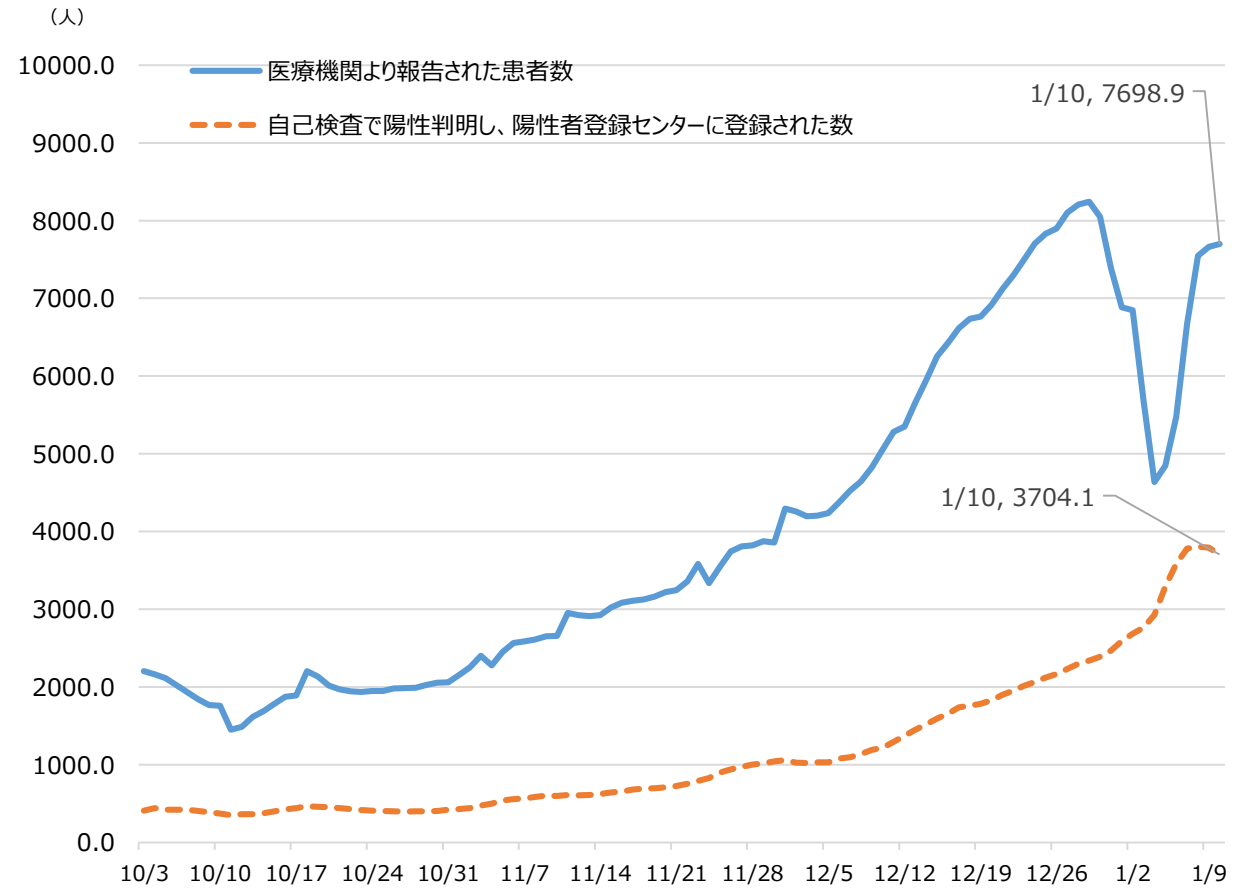
- ◆ 年始以降も新規陽性者数の増加傾向が続いている。
- ◆ 年始以降の医療機関より報告された患者数（7日間移動平均）は、医療機関の一部が休診した年末年始を除き、12月下旬並み。陽性者登録センター登録者数（同）は、年末年始に増加し、年始以降、横ばいから若干の減少。

【新規陽性者数】



※令和4年9月27日以降の新規陽性者数は、医療機関より報告された患者数及び大阪府陽性者登録センター登録数の合計

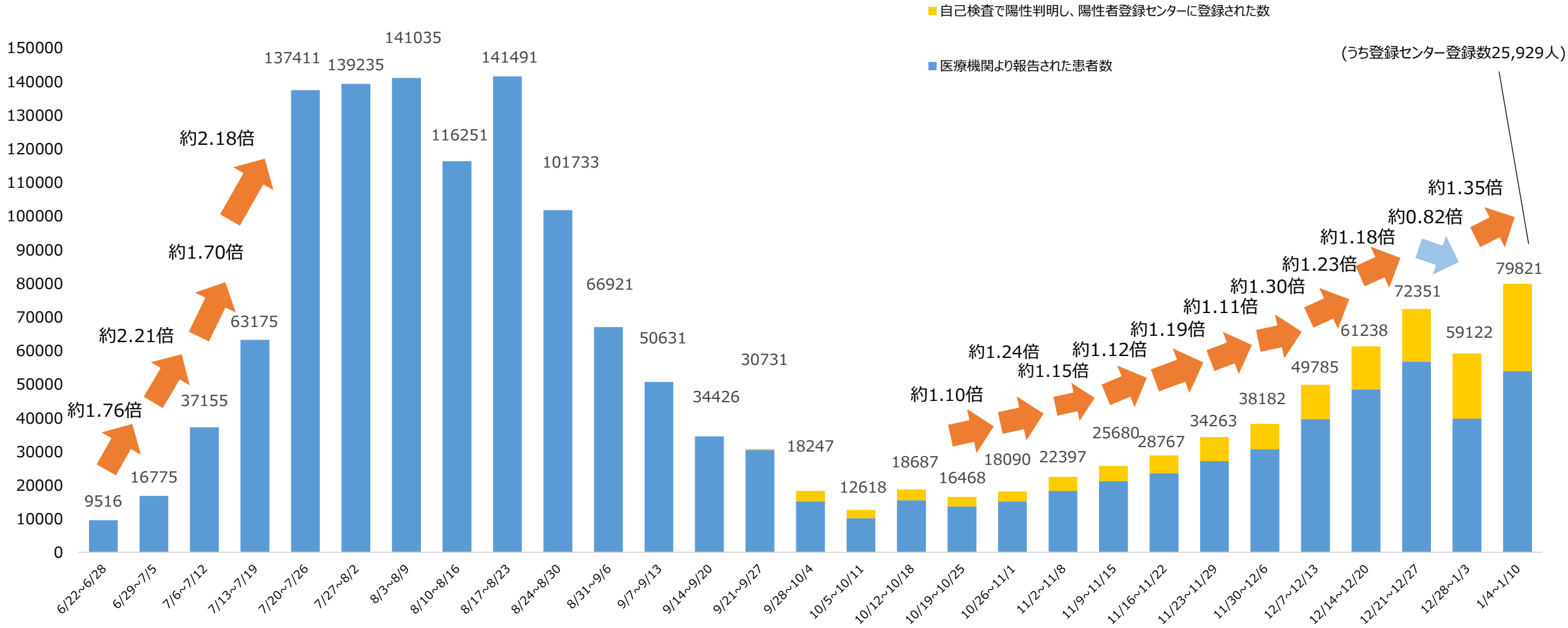
【新規陽性者数の内訳 7日間移動平均】
（医療機関より報告された患者数、陽性者登録センター登録数）



7日間毎の新規陽性者数(1月10日時点)

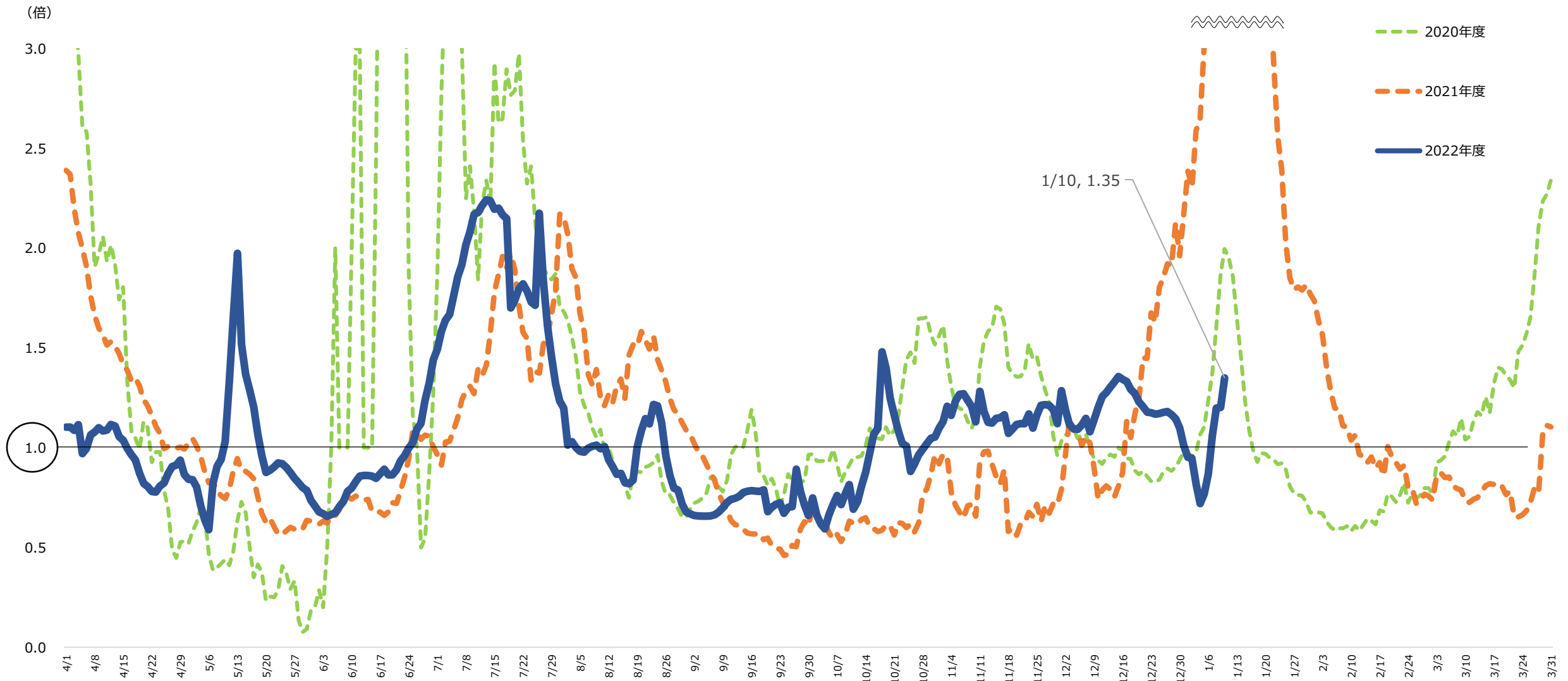
◆ 直近1週間の新規陽性者数は、11,403人/日で、増加傾向(12/28~1/3は年末年始の影響あり)。

(人)



新規陽性者数移動平均 前週増加比（1月10日時点）

◆ 新規陽性者数前週増加比は、1月7日以降1を上回っている。



新規陽性者数及び前週同曜日増加比の推移（1月10日時点）

上段：新規陽性者数
下段：前週同曜日増加比

◆ 新規陽性者数の前週同曜日増加比1を超過した日が続き、増加傾向（1月10日は、前日の祝日による影響あり）。

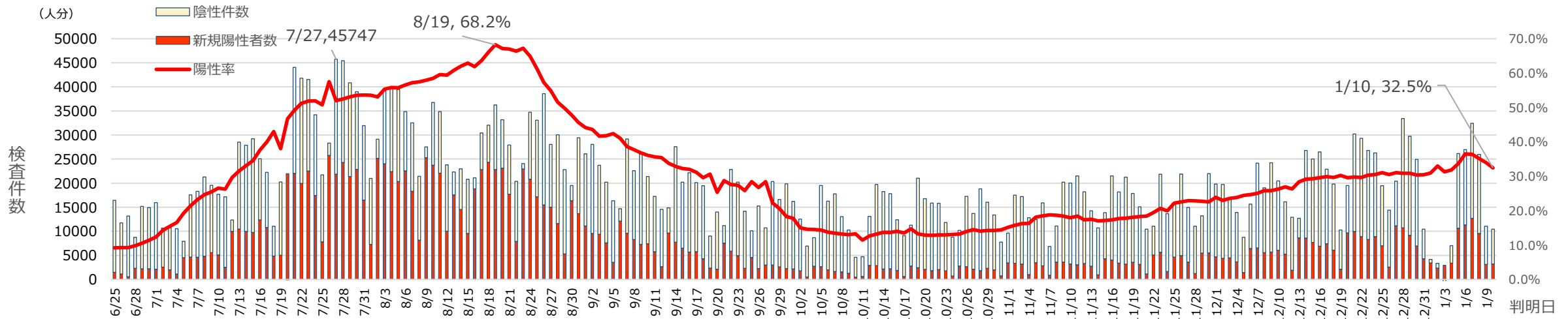
		日	月	火	水	木	金	土	
10月		2	3	4	5	6	7	8	週合計
		2,167 (0.48)	922 (0.41)	3,268 (0.99)	3,090 (0.86)	2,417 (0.79)	2,016 (0.77)	1,849 (0.71)	15,729 (0.72)
		9	10	11	12	13	14	15	週合計
		1,515 (0.70)	755 (0.82)	976 (0.30)	3,434 (1.11)	3,305 (1.37)	2,643 (1.31)	2,674 (1.45)	15,302 (0.97)
		16	17	18	19	20	21	22	週合計
		2,318 (1.53)	999 (1.32)	3,314 (3.40)	2,876 (0.84)	2,483 (0.75)	2,204 (0.83)	2,432 (0.91)	16,626 (1.09)
		23	24	25	26	27	28	29	週合計
	2,145 (0.93)	1,034 (1.04)	3,294 (0.99)	3,088 (1.07)	2,494 (1.00)	2,245 (1.02)	2,670 (1.10)	16,970 (1.02)	
11月		30	31	11月1日	2	3	4	5	週合計
		2,415 (1.13)	1,171 (1.13)	4,007 (1.22)	3,866 (1.25)	3,781 (1.52)	1,535 (0.68)	4,159 (1.56)	20,934 (1.23)
		6	7	8	9	10	11	12	週合計
		3,341 (1.38)	1,390 (1.19)	4,325 (1.08)	4,244 (1.10)	3,780 (1.00)	3,709 (2.42)	3,944 (0.95)	24,733 (1.18)
		13	14	15	16	17	18	19	週合計
		3,268 (0.98)	1,547 (1.11)	5,188 (1.20)	4,754 (1.12)	4,126 (1.09)	3,904 (1.05)	4,249 (1.08)	27,036 (1.09)
	20	21	22	23	24	25	26	週合計	
	3,764 (1.15)	1,834 (1.19)	6,136 (1.18)	6,615 (1.39)	2,644 (0.64)	5,868 (1.50)	5,923 (1.39)	32,784 (1.21)	
12月		27	28	29	30	12月1日	2	3	週合計
		4,465 (1.19)	2,102 (1.15)	6,646 (1.08)	6,661 (1.01)	5,806 (2.20)	5,409 (0.92)	5,443 (0.92)	36,532 (1.11)
		4	5	6	7	8	9	10	週合計
		4,582 (1.03)	2,326 (1.11)	7,955 (1.20)	7,815 (1.17)	6,950 (1.20)	7,076 (1.31)	7,247 (1.33)	43,951 (1.20)
		11	12	13	14	15	16	17	週合計
		6,663 (1.45)	3,355 (1.44)	10,679 (1.34)	10,334 (1.32)	9,585 (1.38)	8,725 (1.23)	9,161 (1.26)	58,502 (1.33)
		18	19	20	21	22	23	24	週合計
	7,612 (1.14)	3,753 (1.12)	12,068 (1.13)	12,223 (1.18)	11,182 (1.17)	10,537 (1.21)	10,986 (1.20)	68,361 (1.17)	
	25	26	27	28	29	30	31	週合計	
	8,912 (1.17)	4,549 (1.21)	13,962 (1.16)	13,414 (1.10)	11,725 (1.05)	9,527 (0.90)	6,929 (0.63)	69,018 (1.01)	
1月		1月1日	2	3	4	5	6	7	週合計
		6,206 (0.70)	4,978 (1.09)	6,343 (0.45)	7,251 (0.54)	15,741 (1.34)	15,957 (1.67)	16,686 (2.41)	73,162 (1.06)
		8	9	10	11	12	13	14	週合計
	12,540 (2.02)	5,661 (1.14)	5,985 (0.94)						

検査件数と陽性率（1月10日時点）

◆ 陽性率は1月10日時点で32.5%。

12月26日～1月1日の1週間における陽性判明率は、自費検査は12.4%、無料検査は9.6%と、共に増加傾向。

【行政検査】



※令和4年9月27日以降の新規陽性者数は医療機関より報告された患者数

※令和4年9月27日以降の陽性率の算出方法は以下のとおり
分子：直近1週間で把握した医療機関から報告のあった患者数の合計
分母：直近1週間で把握した医療機関から報告のあった検査件数の合計

【自費検査】

自費検査提供機関（府内に営業所がある自費検査のみを提供する民間会社等）及び新型コロナウイルス検査実施事業者（薬局等）において有料で実施した検査件数

期間	自費検査件数	(参考値) 陽性判明数	陽性判明率
12/12～12/18	3,619 件	257 名	7.1 %
12/19～12/25	3,355 件	288 名	8.6 %
12/26～1/1	2,839 件	353 名	12.4 %

【無料検査】

新型コロナウイルス検査実施事業者（薬局等）で実施された検査件数
（ワクチン検査パッケージ・対象者全員検査等定着促進事業と感染拡大傾向時の一般検査事業の合計）

期間	無料検査件数	(参考値) 陽性判明数	陽性判明率
12/12～12/18	57,329 件	3,936 名	6.9 %
12/19～12/25	72,558 件	5,777 名	8.0 %
12/26～1/1	56,123 件	5,408 名	9.6 %

※このほか、高齢者施設等（入所・居住系）の従事者に対する抗原キット定期検査を実施。

※陽性判明数の中には、府外に発生届が提出されている人や確定診断されていない人も含まれるため、陽性判明数は参考値としている。
（陽性者数は、国のシステム（HER-SYS）上、行政検査、自費検査、無料検査、のいずれで陽性となったかは区別ができない。）

<（参考）第七波における最大陽性判明率>

・自費検査…14.6%（8/15～8/21）・無料検査…10.2%（8/1～8/7）

発熱外来ひっ迫判断の参考指標の状況

◆ 発熱外来ひっ迫判断の参考指標については、いずれも目安を超過していないが、今後増加する可能性あり。

発熱外来ひっ迫判断の参考指標 (R4.9.14 第81回対策本部会議決定)

※次の指標をもとに総合的に判断する

指標	目安	現在の状況 (1月10日時点)
直近1週間の人口10万人あたり新規陽性者数 (HER-SYSに登録があった者に限る)	1,000人超	611人
1週間平均陽性率 (HER-SYSに登録があった数を分子とする)	50%超	32.5%
医療機関における検査数の1週間平均	30,000件超	23,716件

感染急拡大時の対応

①発熱外来

セルフ検査等の活用について呼びかけ強化
発熱外来の受診対象の重点化
休日診療所等における発熱外来実施

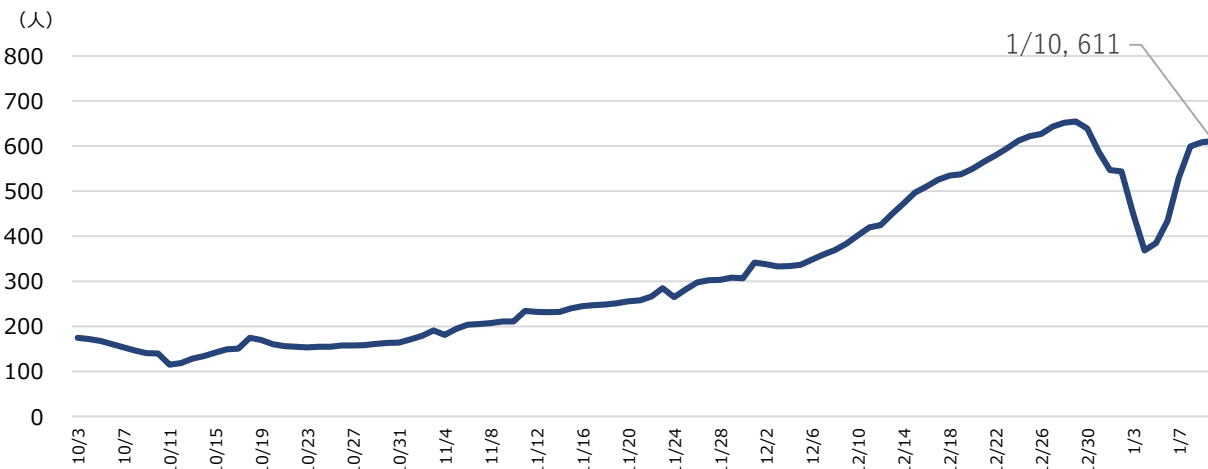
②健康FC

登録者増に備えて自宅待機SOS等の体制を拡充

③自宅療養者 支援

オンライン診療・往診センターの体制を拡充

【直近1週間の人口10万人あたり新規陽性者数】
(医療機関より報告された患者数より算出)



【参考】第七波における参考指標 (現指標を当てはめた場合) と
大阪モデルステージ移行の状況

外来ひっ迫判断参考指標	目安を満たした日
直近1週間の人口10万人あたり新規陽性者数 (HER-SYSに登録があった者に限る)	7月22日
1週間平均陽性率 (HER-SYSに登録があった数を分子とする)	7月22日
医療機関における検査数の1週間平均	7月24日
大阪モデル	目安を満たした日
赤信号 (非常事態)	7月27日

ゲノム解析による変異株の検出状況

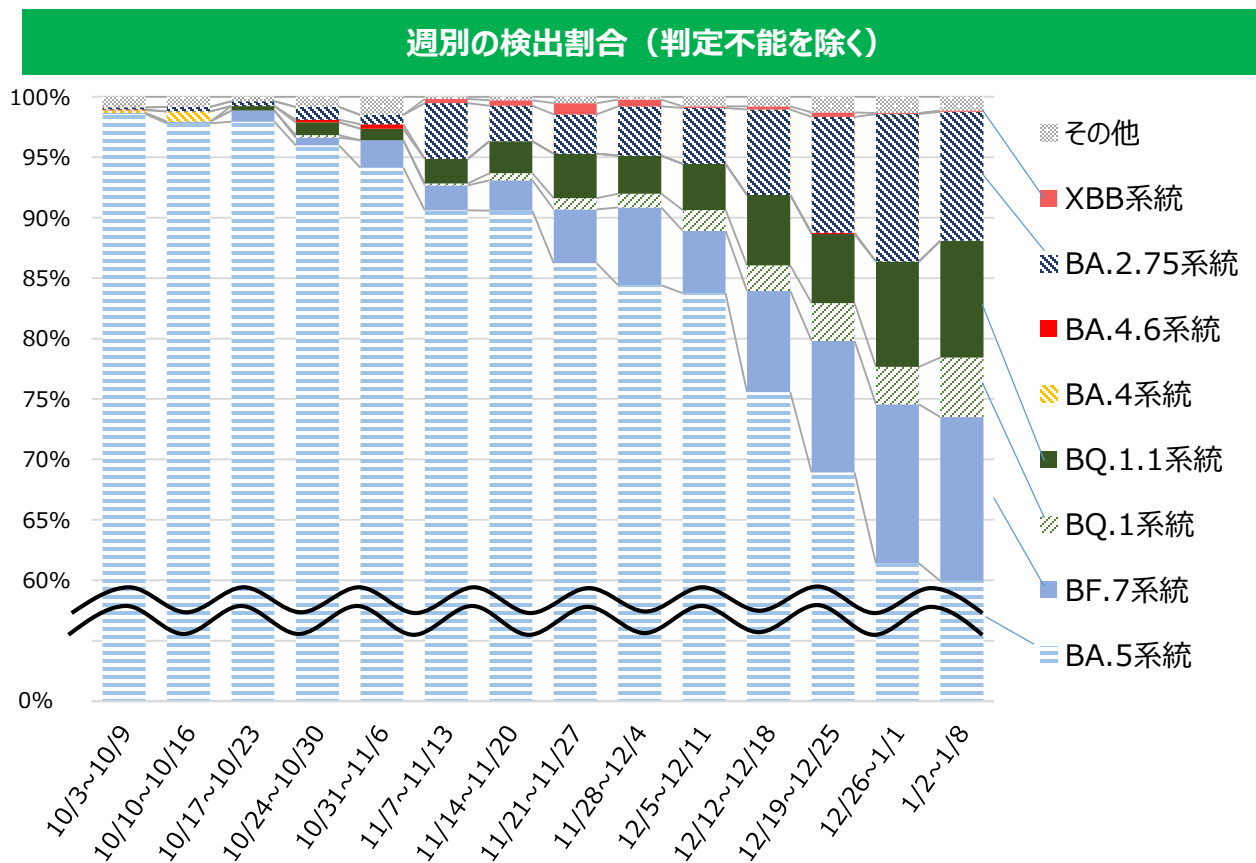
◆ 特定の変異株への急速な置き換わりは確認されておらず、1月2日からの1週間におけるゲノム解析による変異株の検出状況としては、BA.5系統が5割以上、次にBF.7系統が1割強（米国で置き換わりが見られるXBB.1.5系統は0件）。

対象期間 1週間における検出割合		
亜系統 pango lineage	解析件数	検出割合
累計	1,063 件	-
BA.2.75系統	104 件	9.8 %
BA.4系統	0 件	0 %
BA.4.6系統	0 件	0 %
BA.5系統	584 件	54.9 %
BF.7系統	132 件	12.4 %
BQ.1系統	48 件	4.5 %
BQ.1.1系統	94 件	8.9 %
XBB系統	1 件	0.1 %
その他（BA.2系統等）	11 件	1.0 %
判定不能	89 件	8.4 %

子孫亜系統の件数を含む。（例）BA.2.75系統 → BA.2.75.3.1等を含む
 ※ 「BA.4とBA.4.6」、「BA.5とBF.7とBQ.1とBQ.1.1」は別々に計上

<亜系統名について>

- ◆BF.7 = BA.5.2.1.7 ◆BQ.1 = BA.5.3.1.1.1.1
- ◆XBB = BA.2.10系統の亜系統とBA.2.75.3系統の亜系統の組み換え体

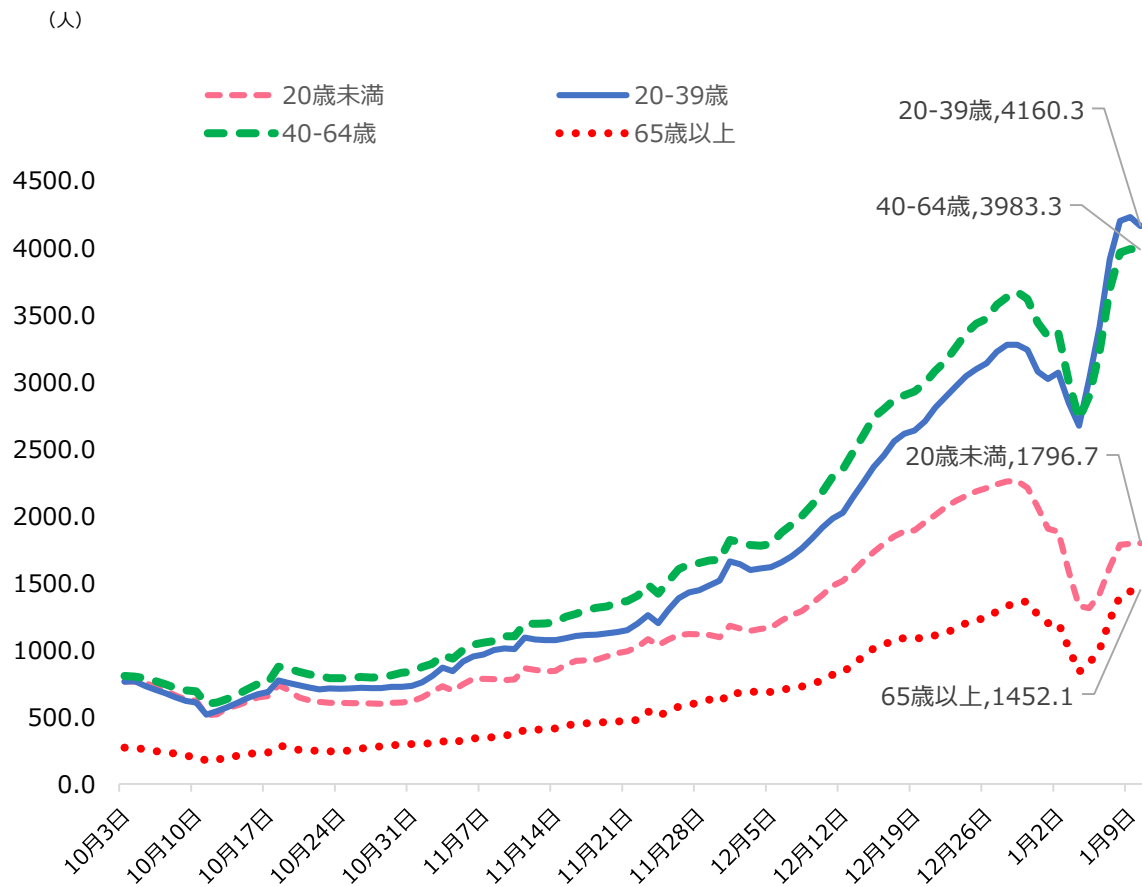


※ゲノム解析はウイルス量の多い検体を対象にしているため、変異株スクリーニング後の全検体に対して実施しているわけではない。

陽性者の年齢区分（1月10日時点）

◆ 直近の年代別新規陽性者数は、全年代で増加が続いている（1月10日は、前日の祝日による影響あり）。

【年代別新規陽性者数（7日間移動平均）】



【年代別新規陽性者数（7日間移動平均） 前日増加比】

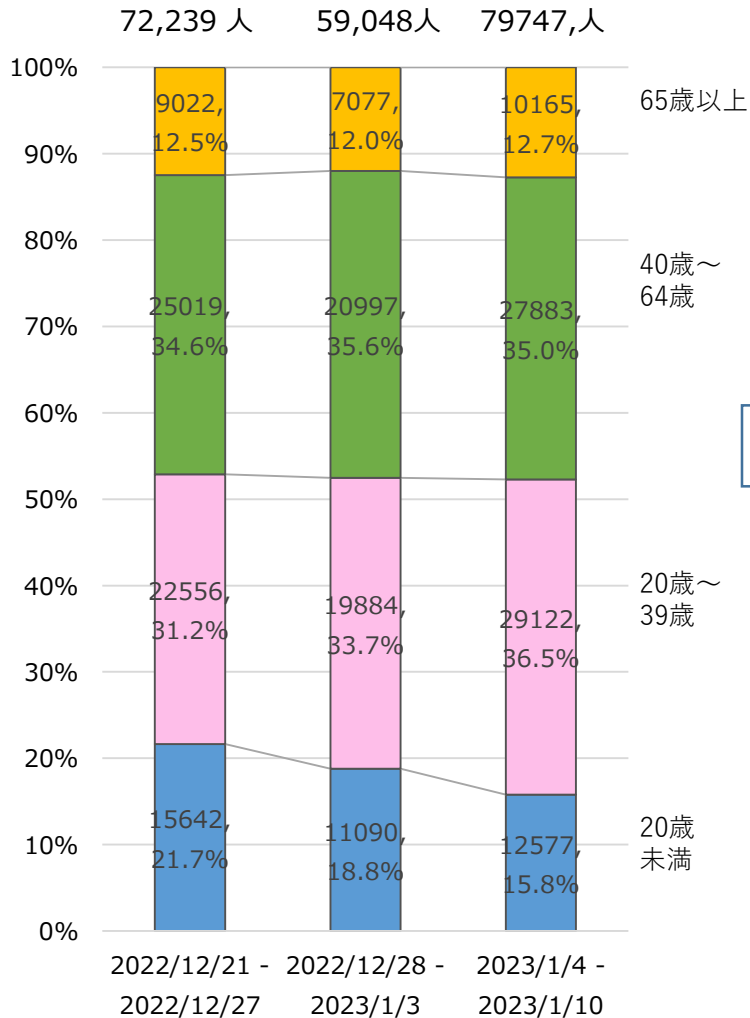
	1/3	1/4	1/5	1/6	1/7	1/8	1/9	1/10
曜日	火	水	木	金	土	日	月	火
20歳未満	0.84	0.84	0.99	1.08	1.14	1.10	1.00	1.00
20～39歳	0.93	0.94	1.13	1.13	1.15	1.07	1.01	0.98
40～64歳	0.89	0.91	1.06	1.11	1.15	1.07	1.01	1.00
65歳以上	0.84	0.83	1.08	1.11	1.22	1.14	1.03	1.01

■ 前日増加比が1を超過した日

陽性者の年齢区分(1月10日時点)

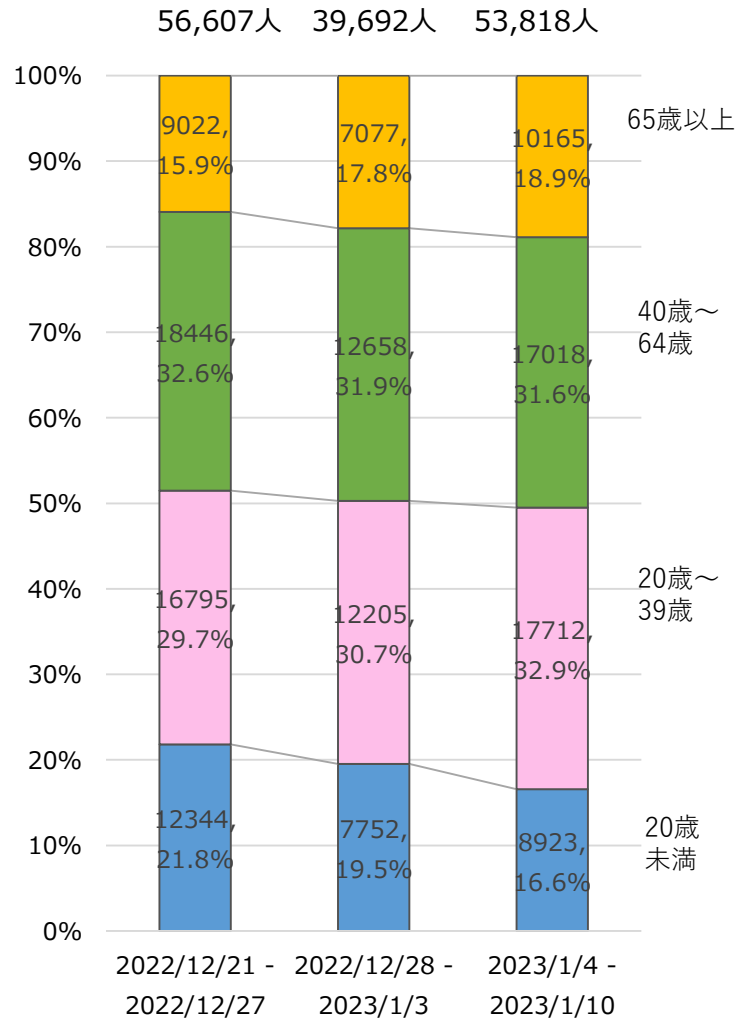
◆ 陽性者の年齢区分(割合)は、直近で20代未満の割合が減少し、20・30代がやや増加傾向。

■ 全陽性者 (①+②)

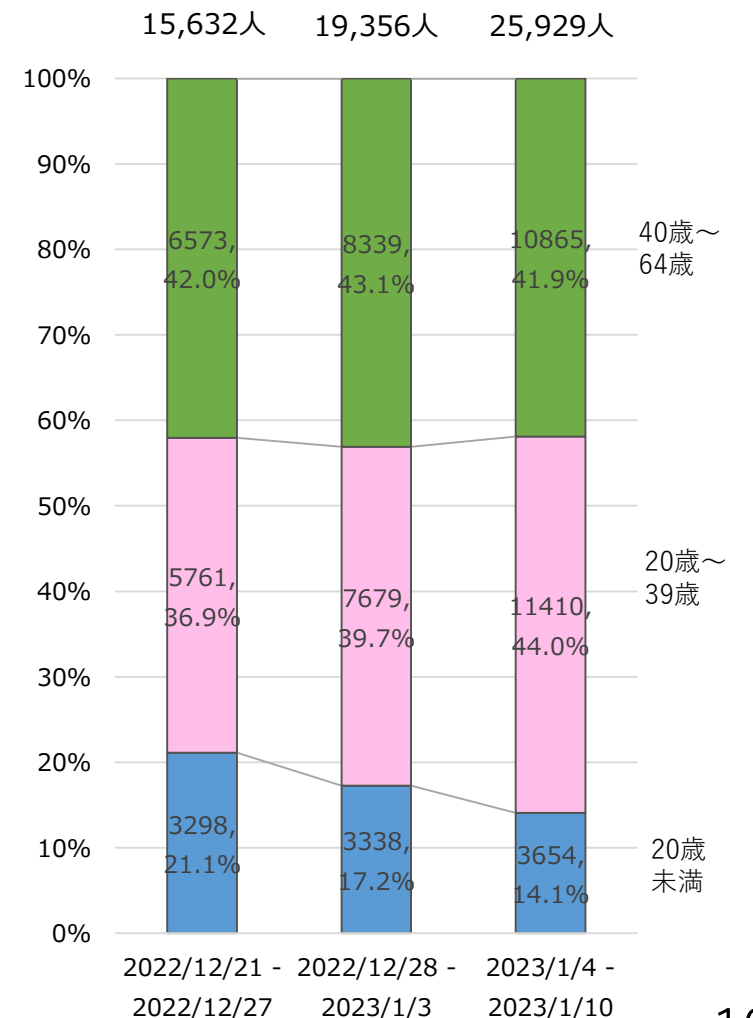


内訳

① 医療機関から報告された患者



② 自己検査で陽性判明し、陽性者登録センターに登録された患者

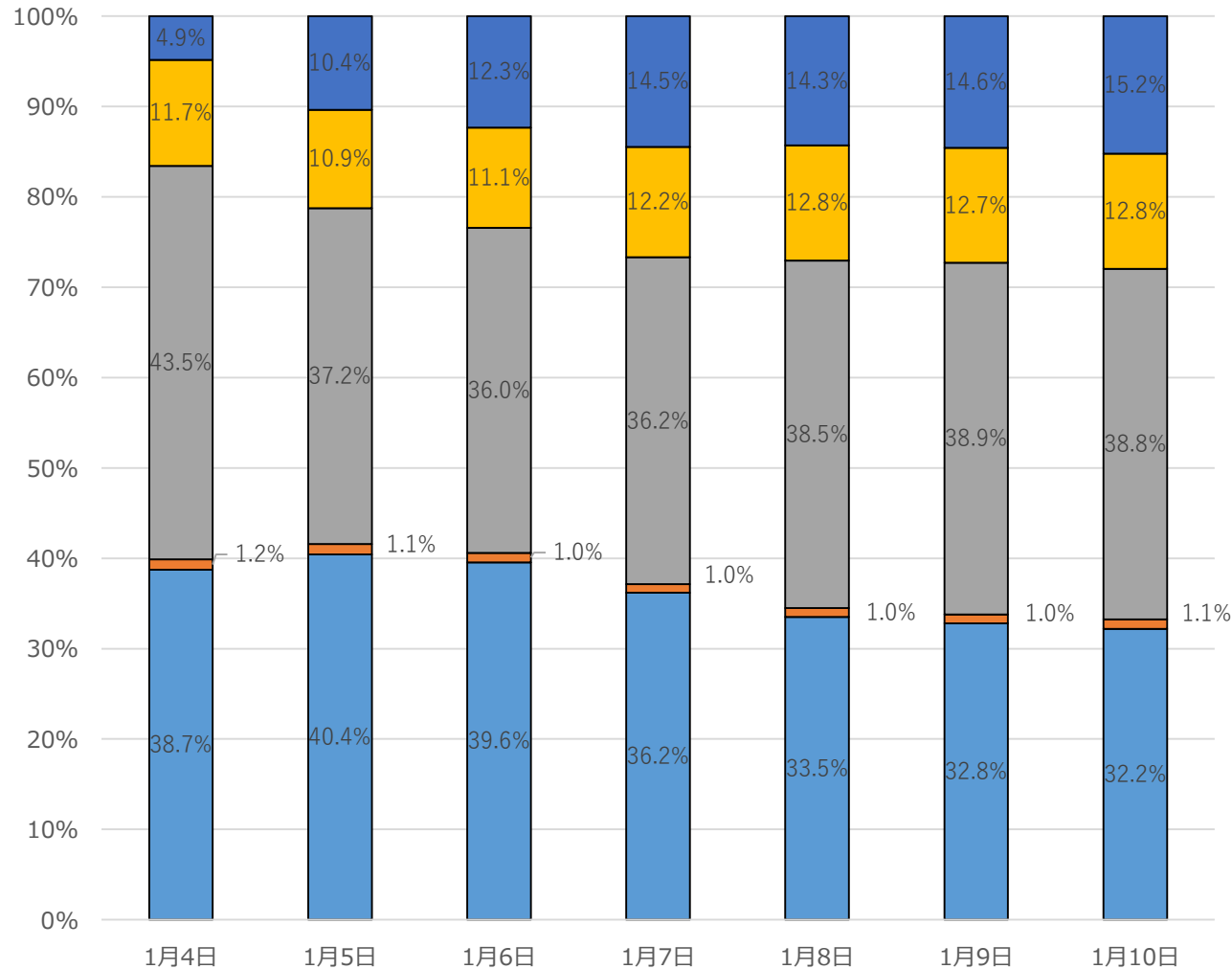


※年齢不明を除く。

新規陽性者数の内訳（直近7日間移動平均）（1月10日時点）

◆ 新規陽性者（直近7日間移動平均）のうち、発生届対象は12.8%（1,467人）。
自己検査を実施し陽性者登録センターに登録した方は、32.2%（3,704人）。

新規陽性者数の内訳



登録センター未登録
（医療機関検査）
1,750人

発生届提出
（医療機関検査）
1,467人

登録センター登録
（医療機関検査）
4,462人

登録センター登録
（定期検査等）
121人

登録センター登録
（自己検査）
3,704人

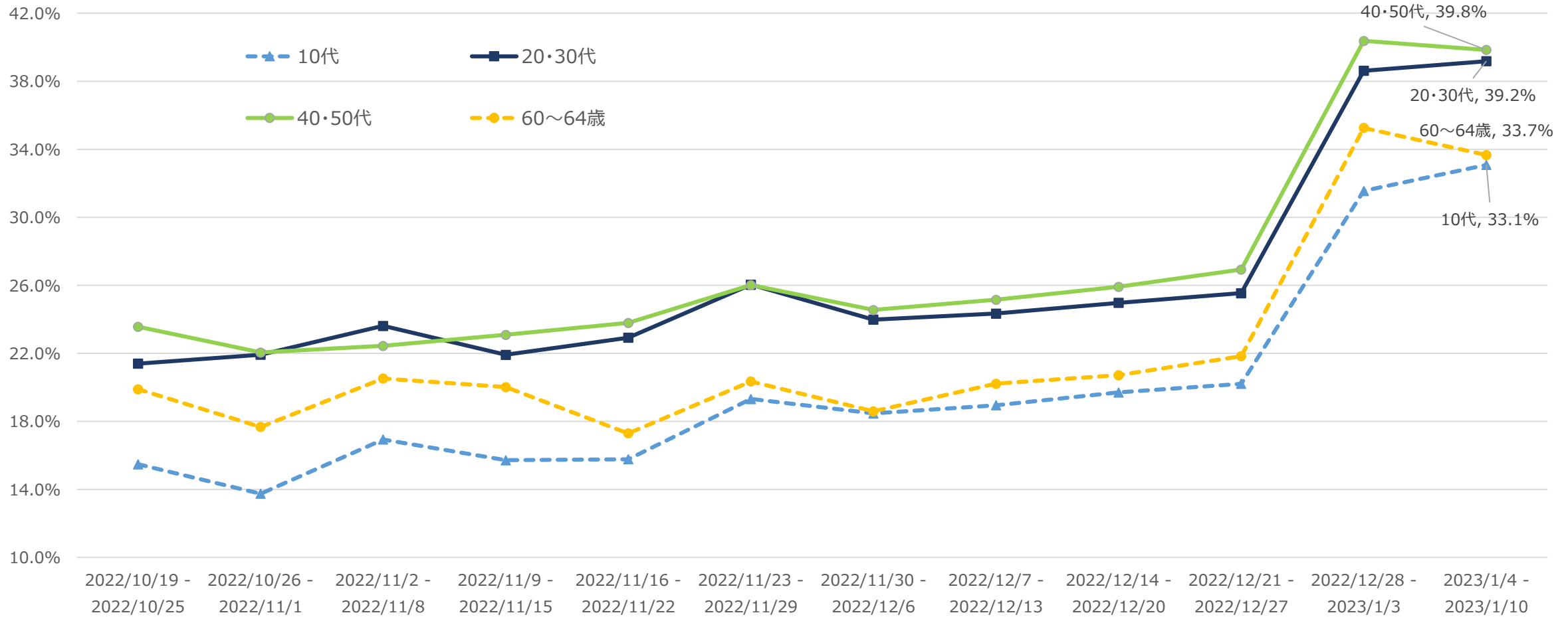
医療機関等受診
67.8%

発生届+登録
84.8%

自己検査
32.2%

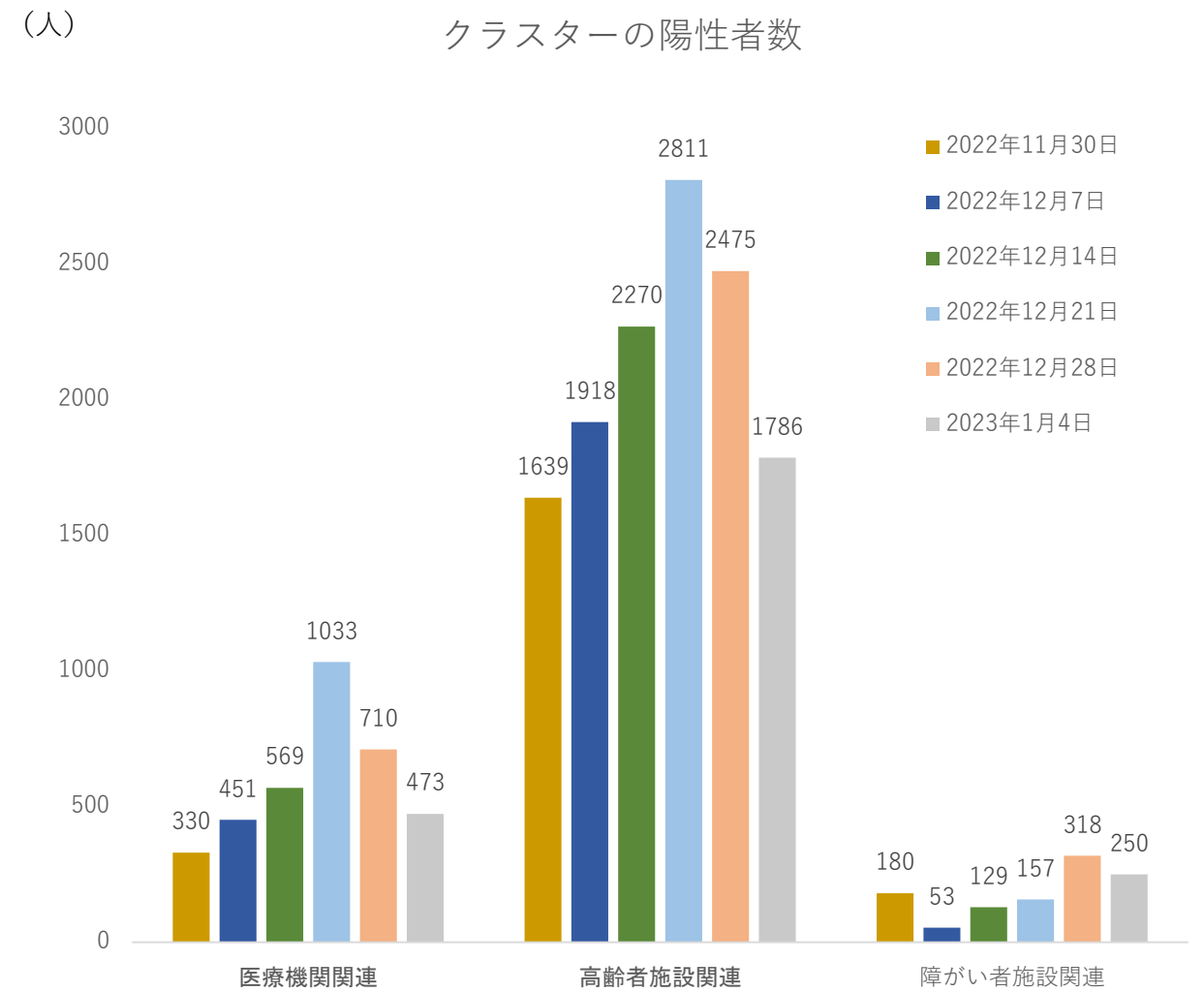
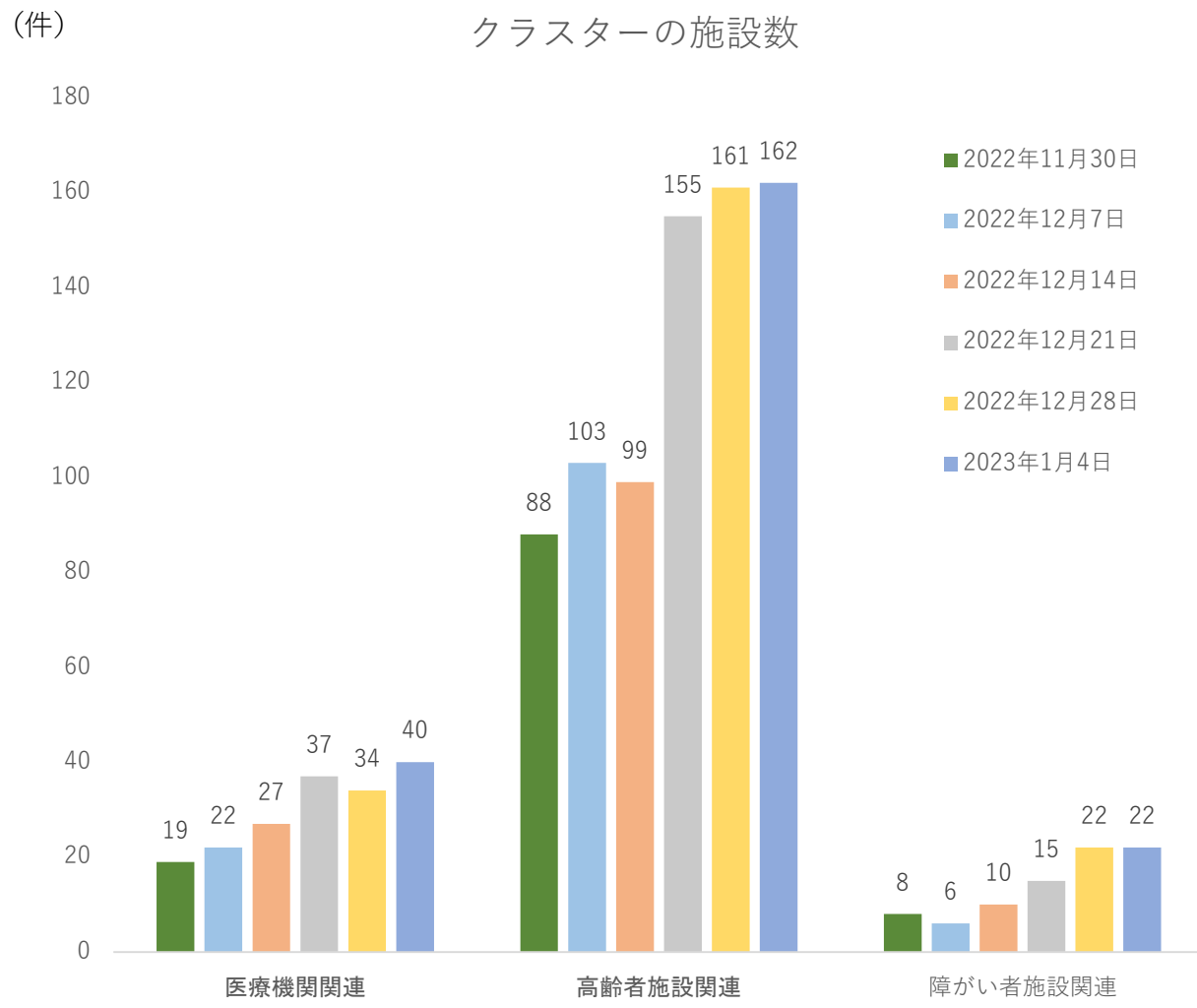
年代別新規陽性者数に占める陽性者登録センター登録数の割合の推移（1月10日時点）

◆ 年代別新規陽性者数に占める陽性者登録センター登録数の割合は、年末年始以降、全年代で増加傾向。20・30代や40・50代は4割弱。

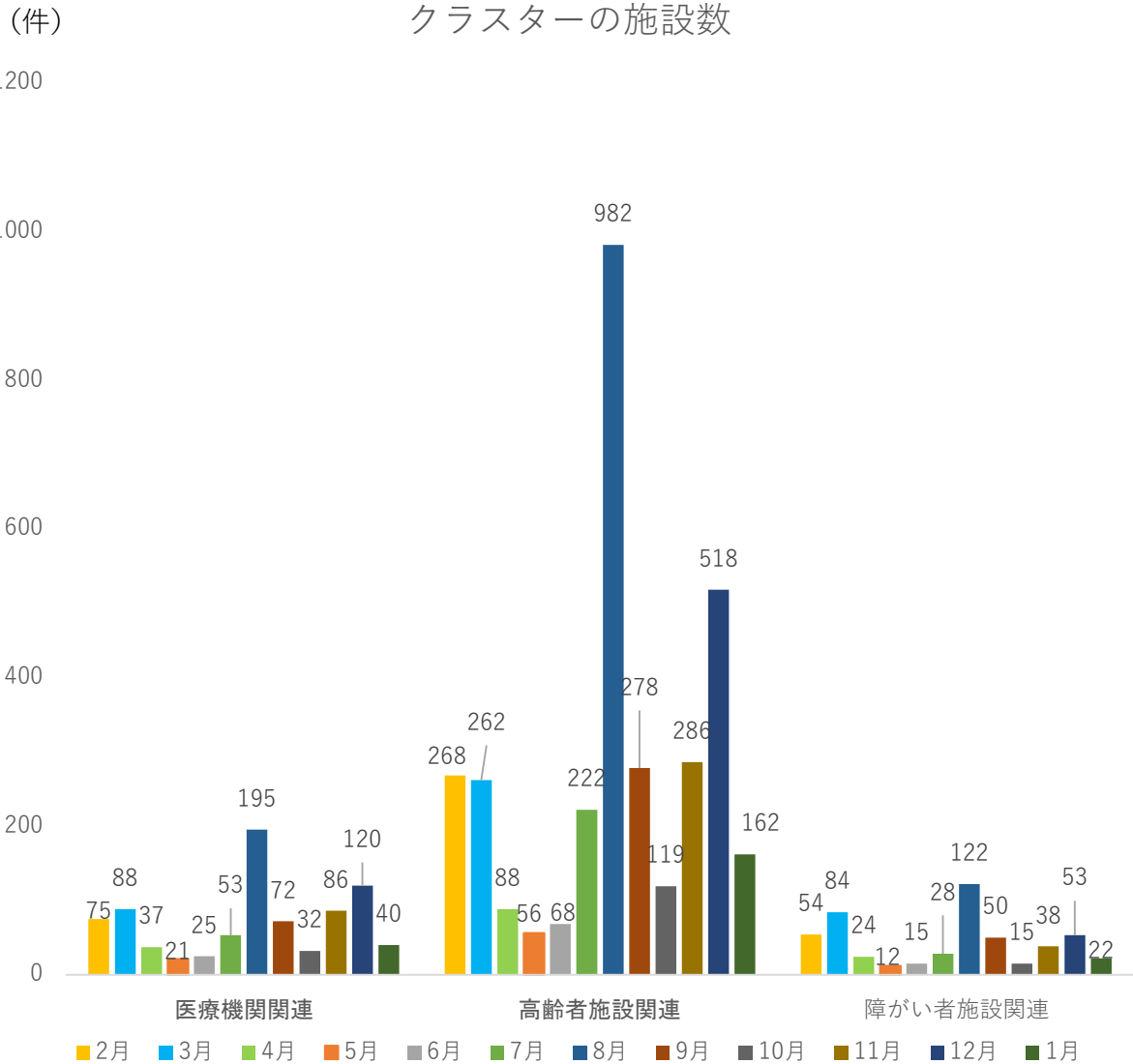


クラスター状況【実数】（直近6週 週単位）（1月4日公表時点）

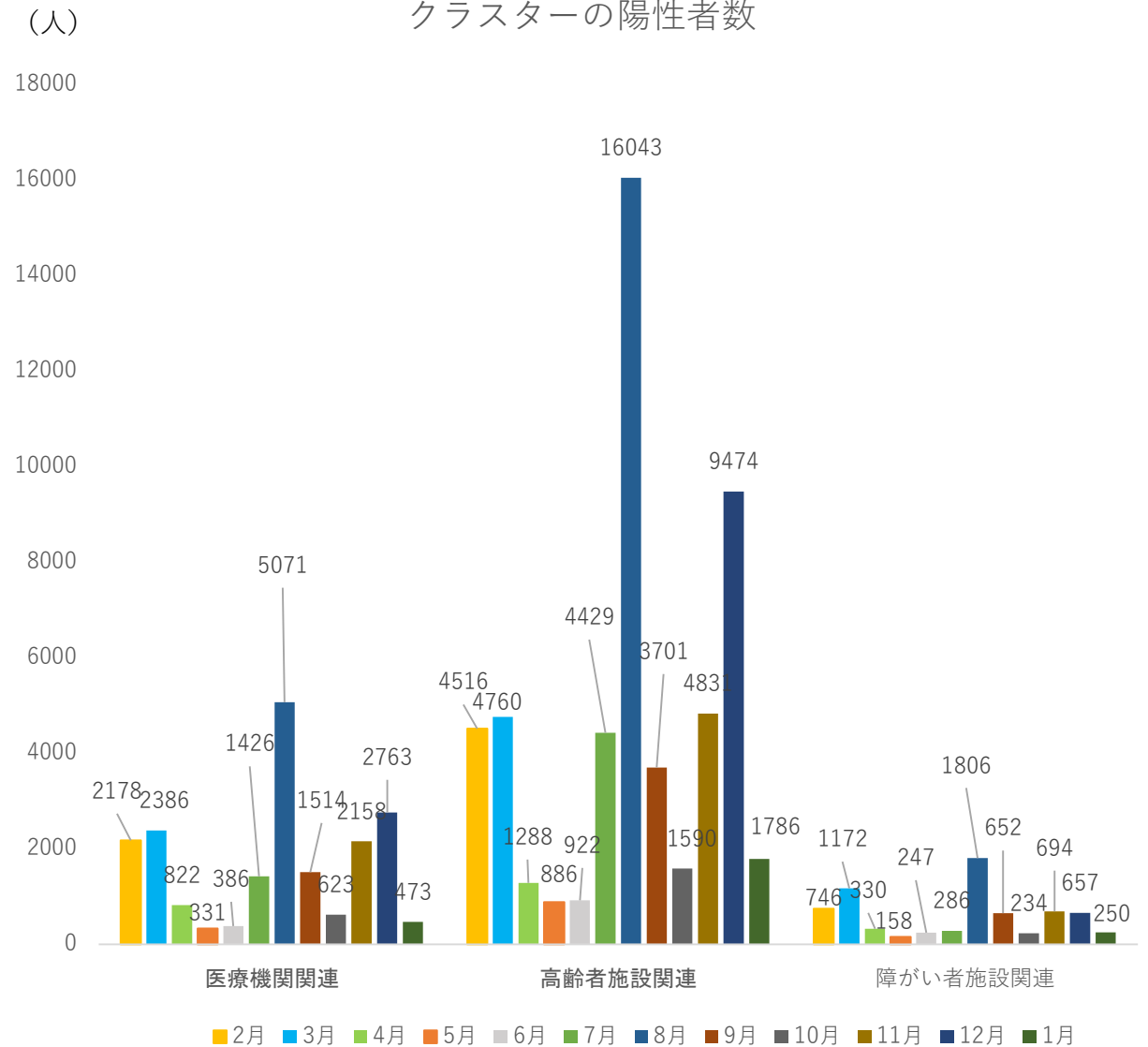
◆ 12月中旬に発生件数が増加し、その後、同程度のペースで発生している。



クラスター状況【実数】（公表日別 月単位）（1月4日公表時点）



※1月は4日公表時点（12/26-1/1の1週間分）



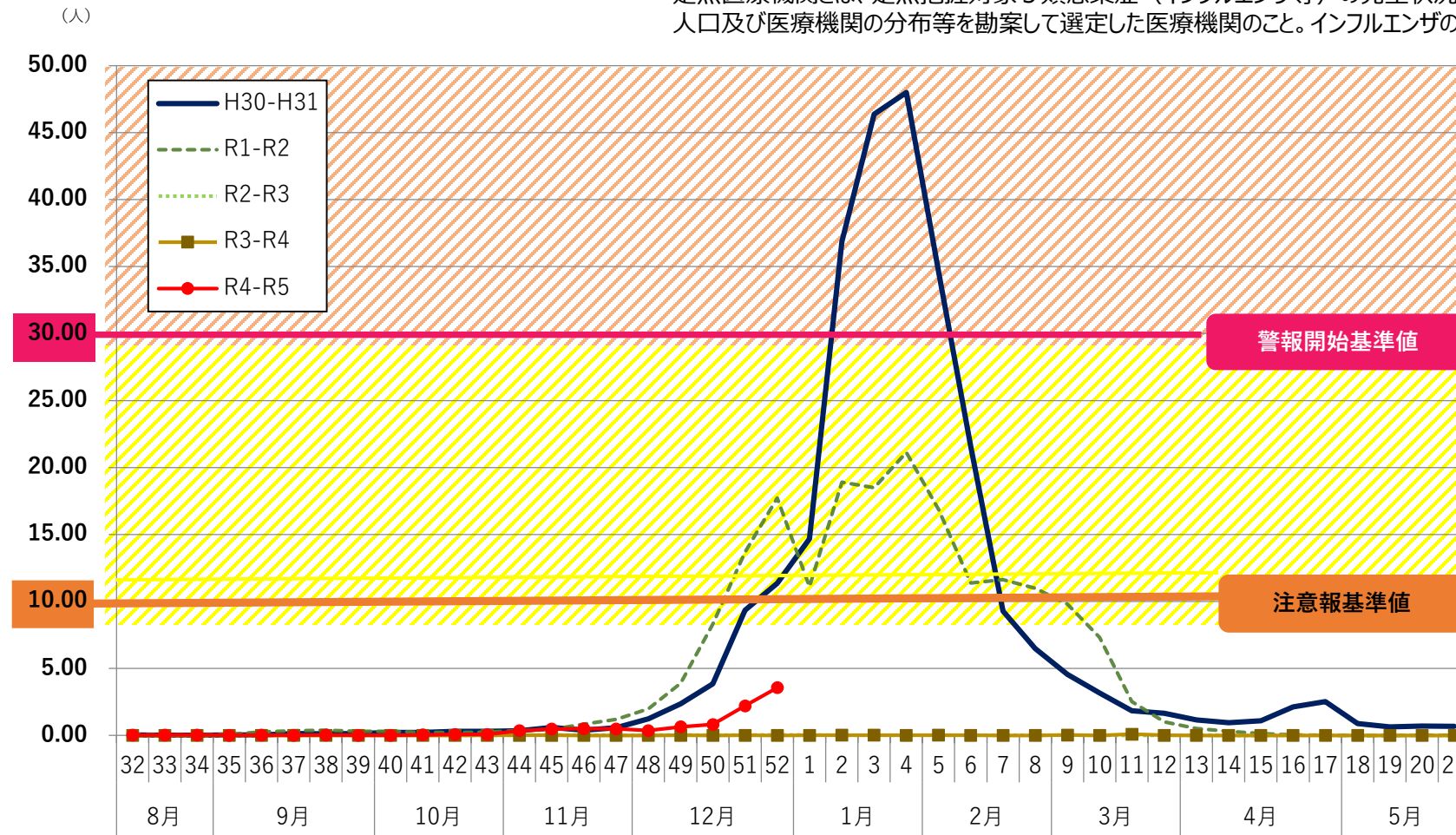
※1月は4日公表時点（12/26-1/1の1週間分）

※8～12月は収束していないクラスターを含む。また、オミクロン株は感染性が高いため、規模の大きいクラスターが一部存在。

インフルエンザの流行状況（大阪府における定点あたりの患者報告数※の推移）

◆ 今年の第52週（12月26日～1月1日）では3.73で、前週の2.21から増加。

※「定点あたりの患者報告数」とは、定点医療機関からの総患者報告数を定点医療機関数で割った数のこと。
 インフルエンザの流行期入りの目安は「1」。
 定点医療機関とは、定点把握対象5類感染症（インフルエンザ等）の発生状況を地域的に把握するため、
 人口及び医療機関の分布等を勘案して選定した医療機関のこと。インフルエンザの定点医療機関数は「300」。



2 入院・療養状況

◆ 病床使用率は、1月10日時点で60.8%と増加が続いている。

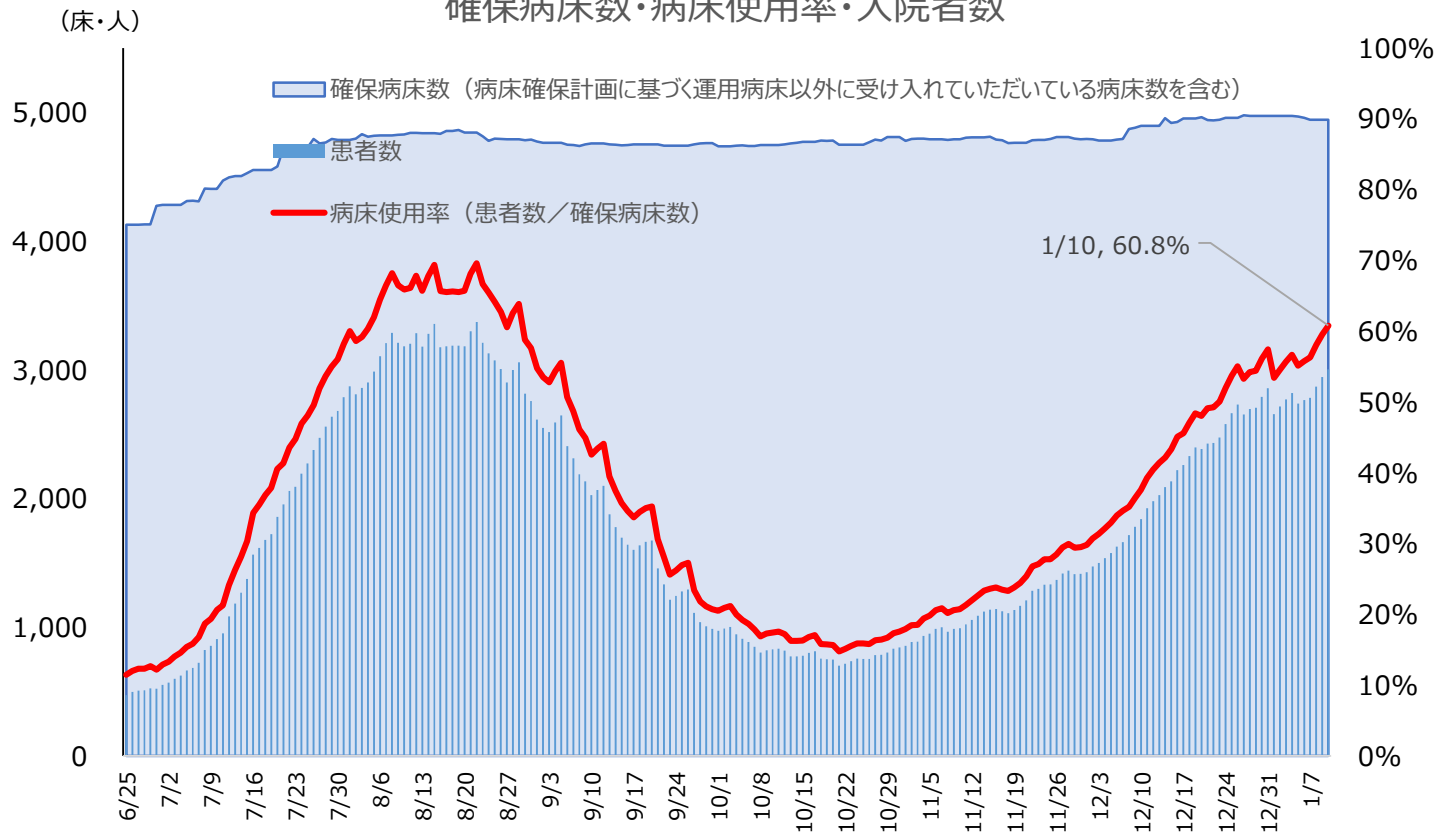
● 確保病床と使用率

1月10日現在 **病床使用率60.8%**

病床数 4,943床 入院患者数 3,005人

※病床数には、病床確保計画に基づく確保病床以外の受入病床数61床を含める

確保病床数・病床使用率・入院者数



新型コロナウイルス感染症患者受入病床の確保・運用状況【重症】

◆ 重症病床使用率（コロナは軽症中等症だが、その他疾病で重症病床における入院加療が必要な患者数を除く）は、1月10日時点で11.7%と増加傾向が続いている。

● 確保病床と使用率

1月10日現在 **病床使用率11.7% (21.0%)**

病床数 599床 入院患者数 70人 (126人)

※病床数には、病床確保計画に基づく確保病床以外の受入病床数10床を含める

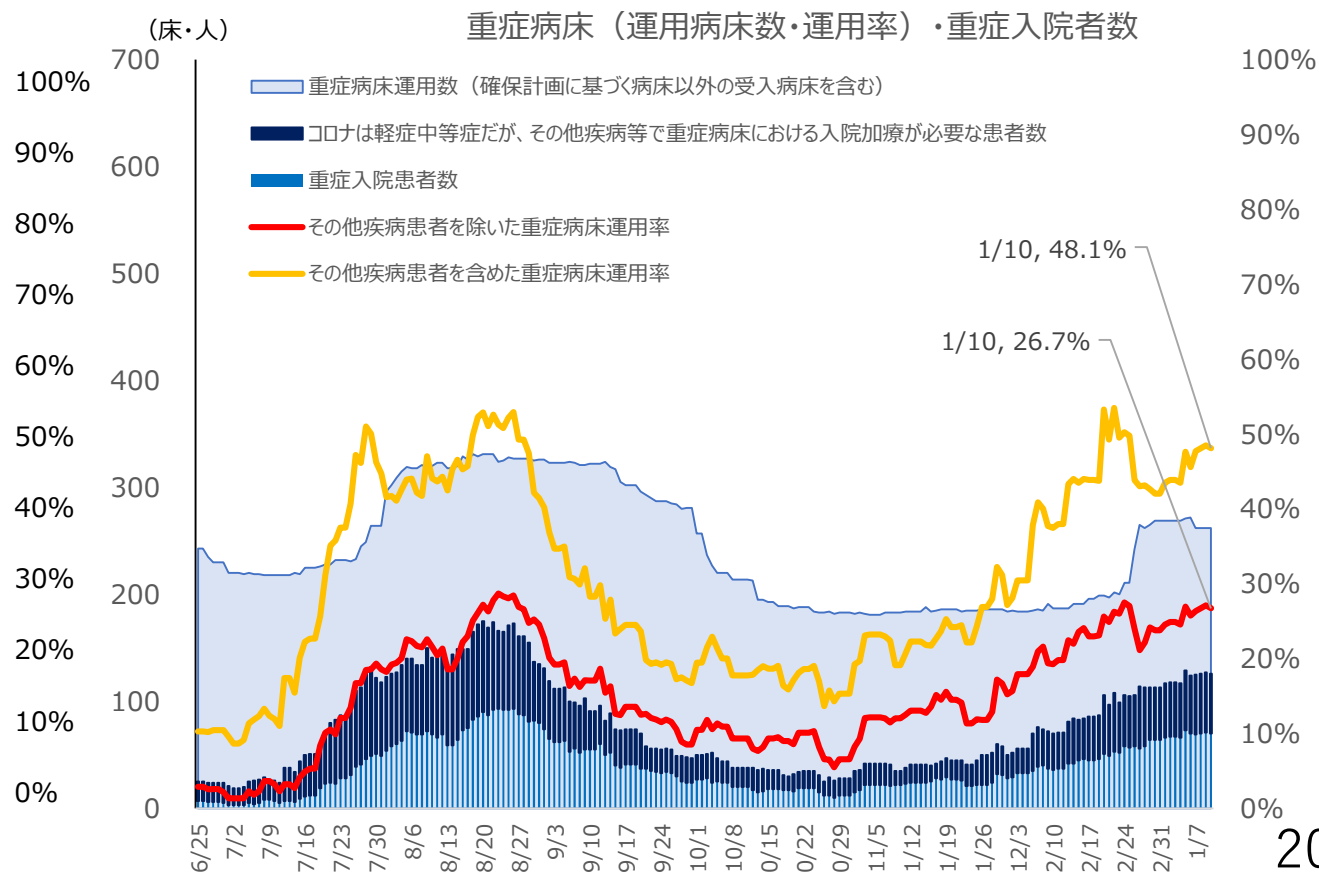
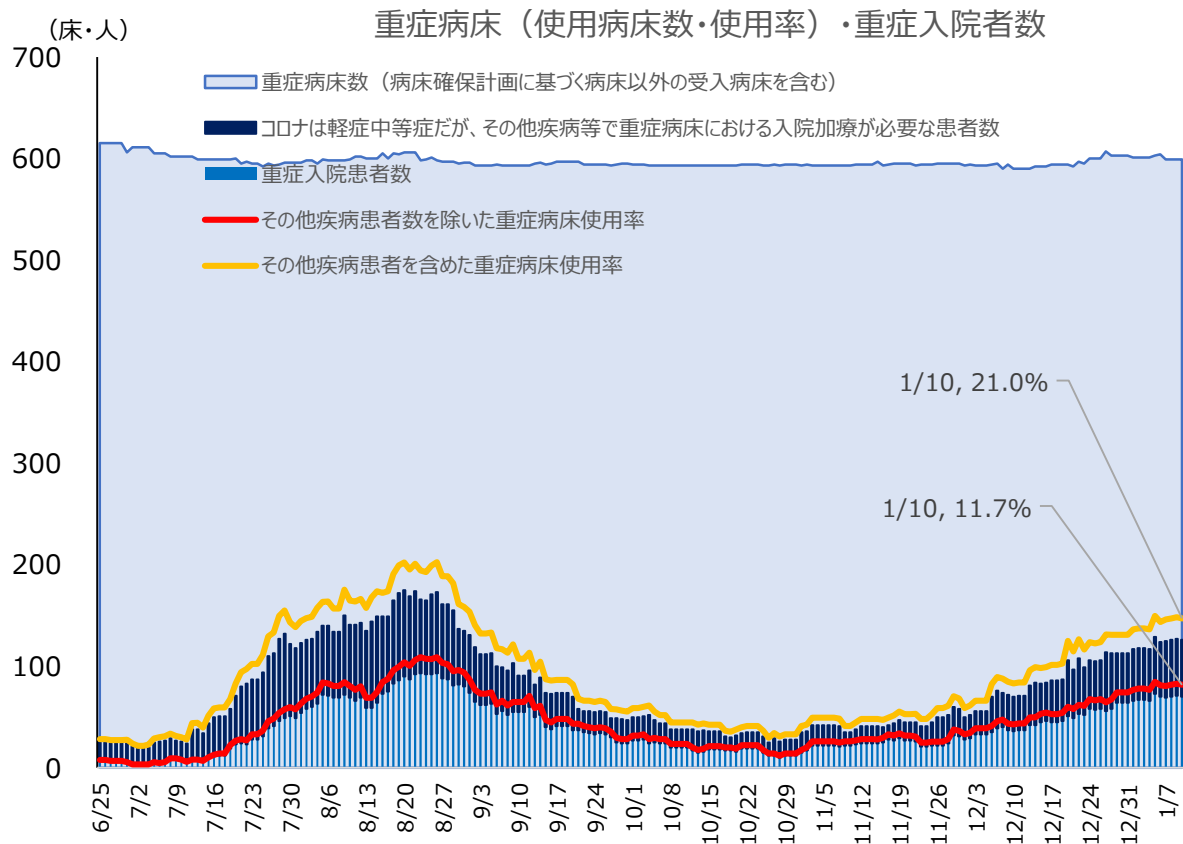
※ () の%、人数は、コロナは軽症中等症だが、その他疾病等で重症病床における入院加療が必要な患者数56人を含めた場合の率と患者数

● 運用病床と運用率

1月10日現在 **病床運用率26.7% (48.1%)**

運用病床数 262床 入院患者数 70人 (126人)

※左記に同じ



新型コロナウイルス感染症患者受入病床の確保・運用状況【軽症中等症】

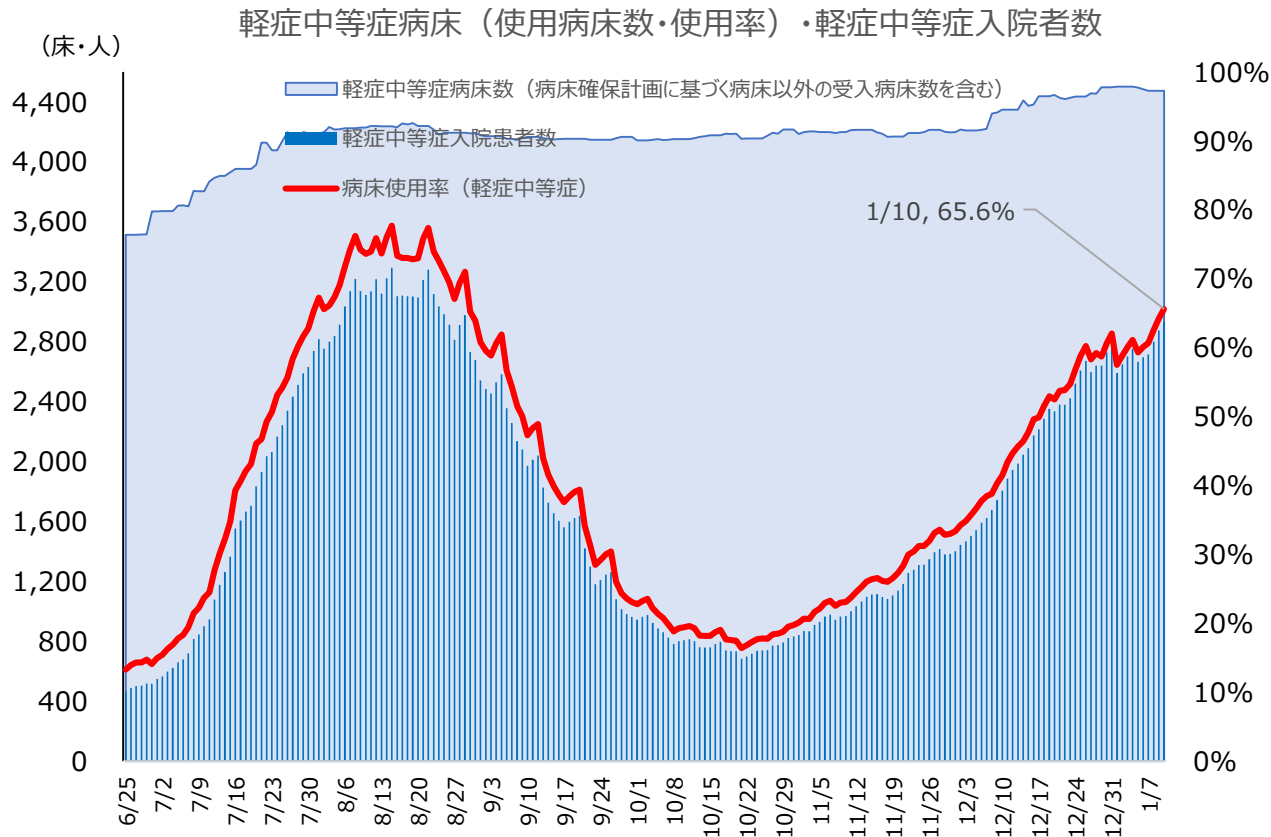
◆ 軽症中等症病床使用率は、1月10日時点で65.6%と増加が続いている。

● 確保病床と使用率

1月10日現在 **病床使用率65.6%**

病床数 4,474床 入院患者数2,935人

※病床数には、病床確保計画に基づく確保病床以外の受入病床数51床を含める
 ※患者数には、コロナは軽症中等症だが、その他疾病等で重症病床における入院加療が必要な患者数56人を含める。

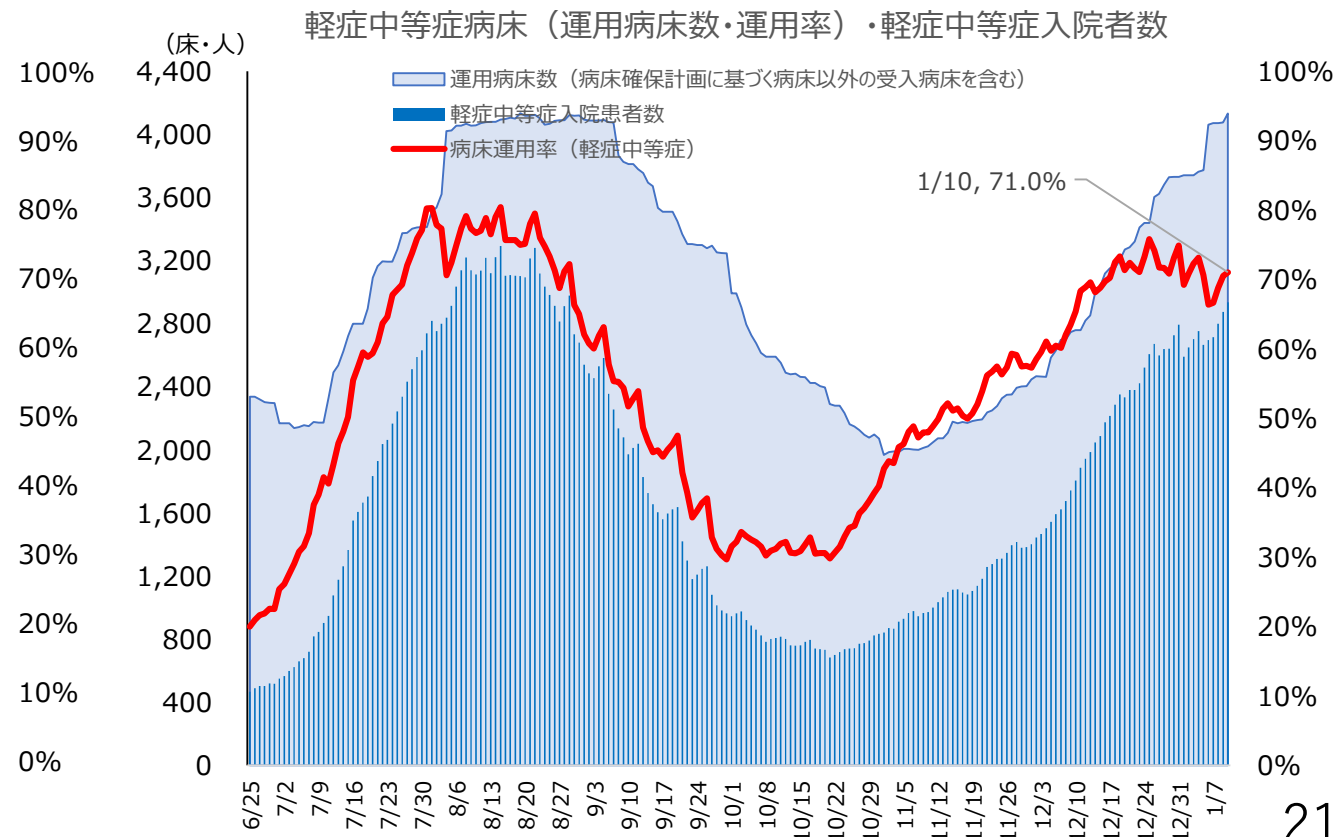


● 運用病床と運用率

1月10日現在 **病床運用率71.0%**

運用病床数 4,132床 入院患者数2,935人

※左記に同じ



新型コロナウイルス感染症宿泊・自宅療養者数

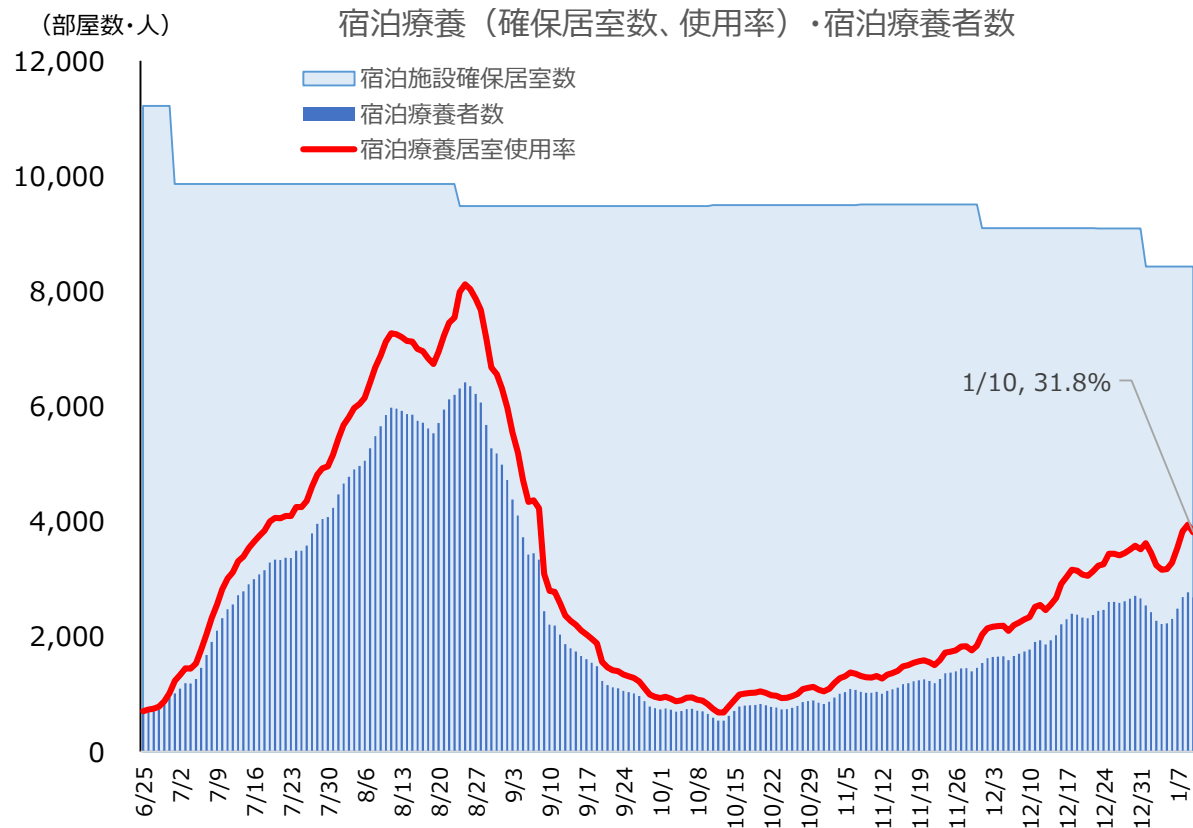
- ◆ 宿泊療養施設居室使用率は、1月10日時点で31.8%と増加傾向。
- ◆ 1月10日時点の自宅療養者数(参考値)は80,480人で増加傾向。

● 宿泊療養施設使用状況

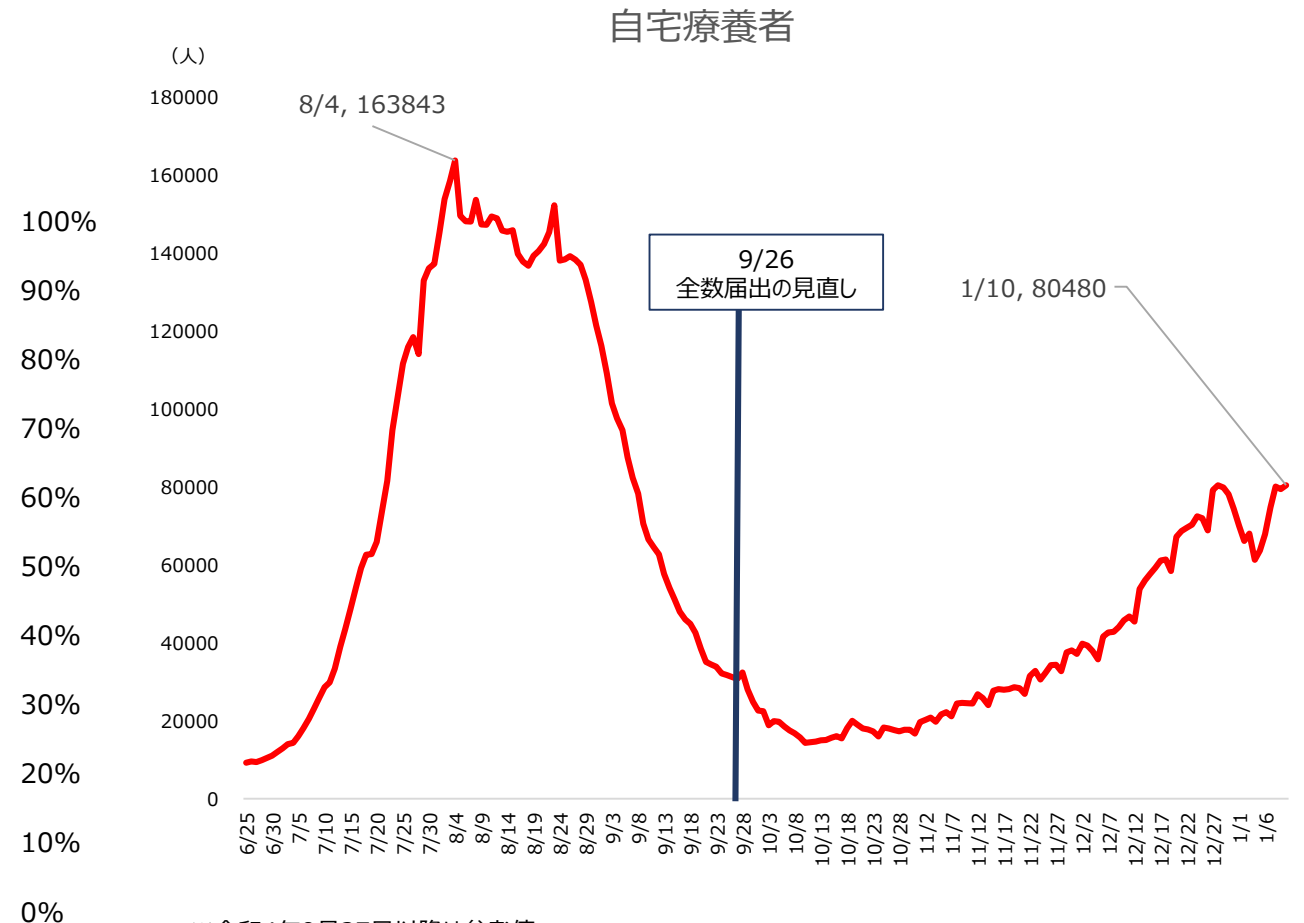
1月10日現在 **使用率31.8%**

居室使用数8,429室 療養者数 2,679人

運用率43.3% (運用居室数6,192室)



● 自宅療養者数(参考値)



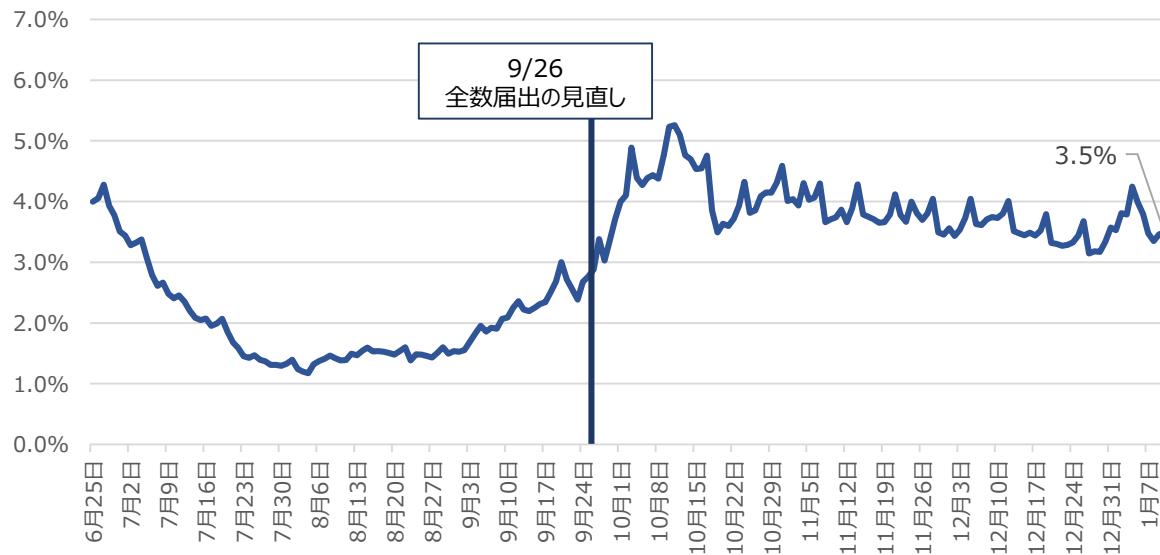
※令和4年9月27日以降は参考値。
「公表日から7日前までの陽性者数 - (公表日時点の入院者数 + 公表日時点の宿泊療養者数)」で算出。

入院・療養状況(1月10日時点)

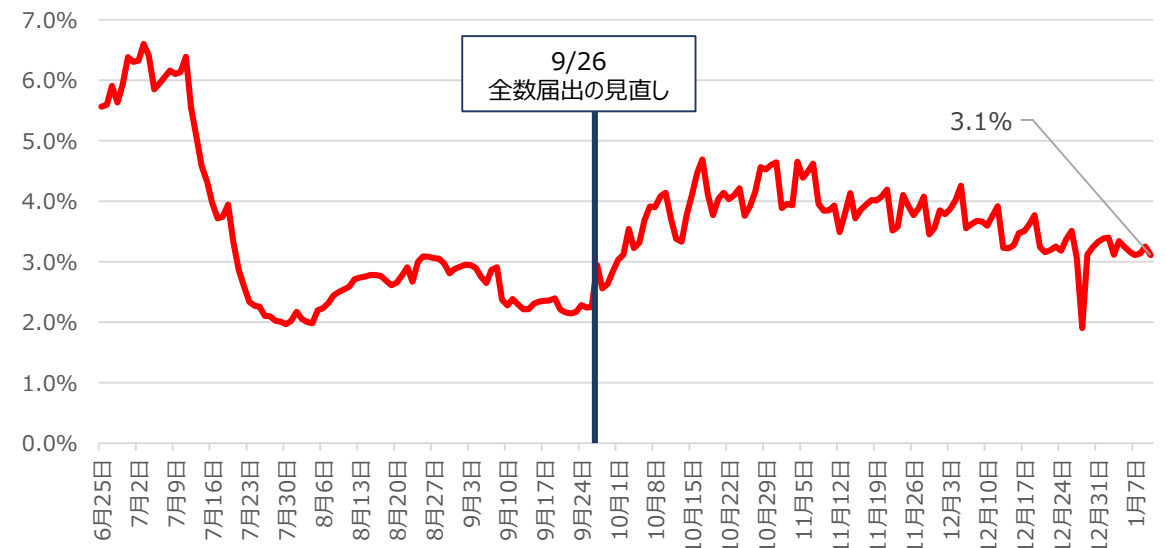
◆ 1月10日時点で、入院率は3.5%、宿泊療養率は3.1%。

※ただし、9月27日より、療養者数の算出にあたり、自宅療養者は7日間で療養解除したとみなし、9月26日までと算出方法が異なるため、全数届出の見直し前後の比較には適さない。

入院率



宿泊療養率

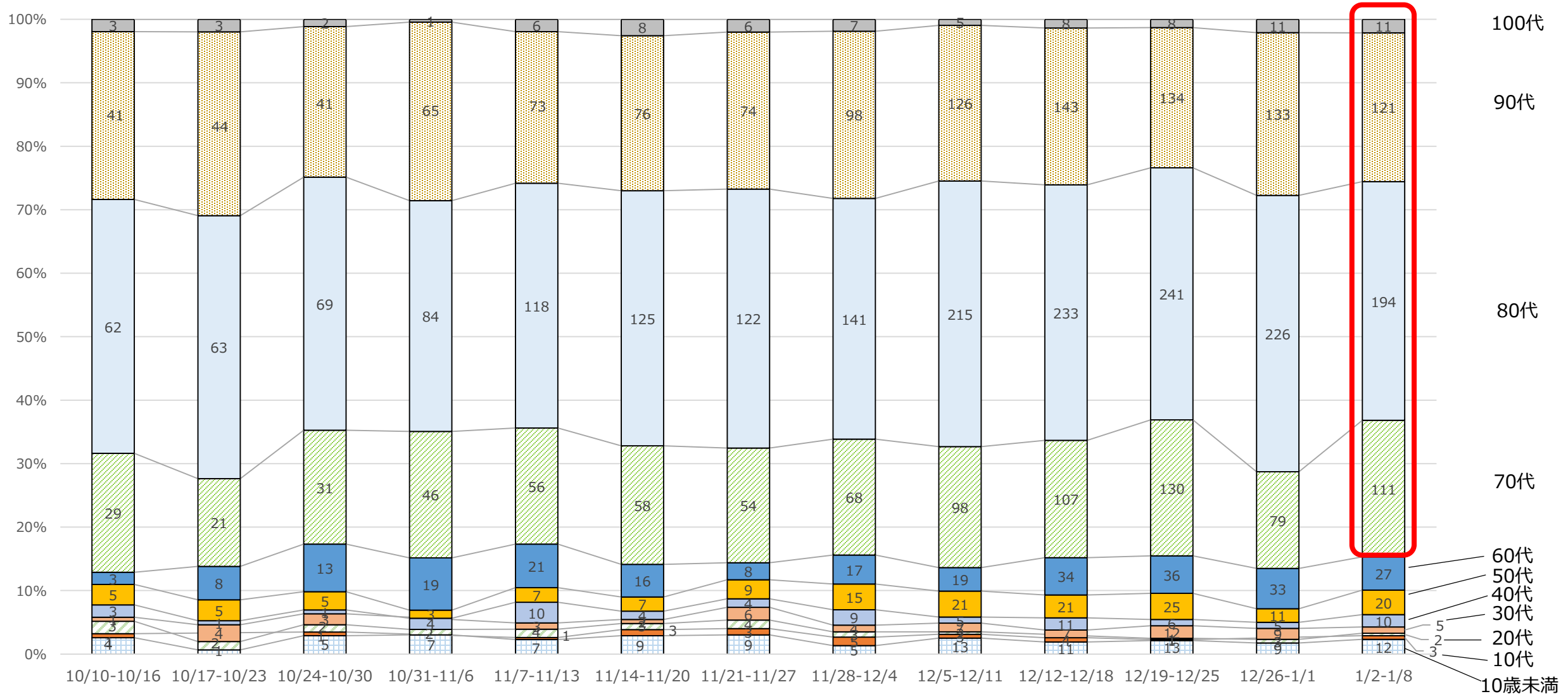


	1月4日	1月5日	1月6日	1月7日	1月8日	1月9日	1月10日
入院	4.2%	4.0%	3.8%	3.5%	3.3%	3.5%	3.5%
宿泊療養	3.3%	3.2%	3.2%	3.1%	3.1%	3.3%	3.1%
自宅療養	92.4%	92.8%	93.0%	93.4%	93.5%	93.3%	93.4%
療養者数	66373人	68700人	72932人	80091人	85702人	85157人	86164人

※9月27日より、自宅療養者数は参考値（「公表日から7日前までの陽性者数－（公表日時点の入院者数+公表日時点の宿泊療養者数）」で算出）となり、入院等調整中の区分は廃止。

入院調整時の入院患者の年代別割合（1月8日時点）

◆ 直近の入院調整時の入院患者の年代割合は、70代以上が8割強。

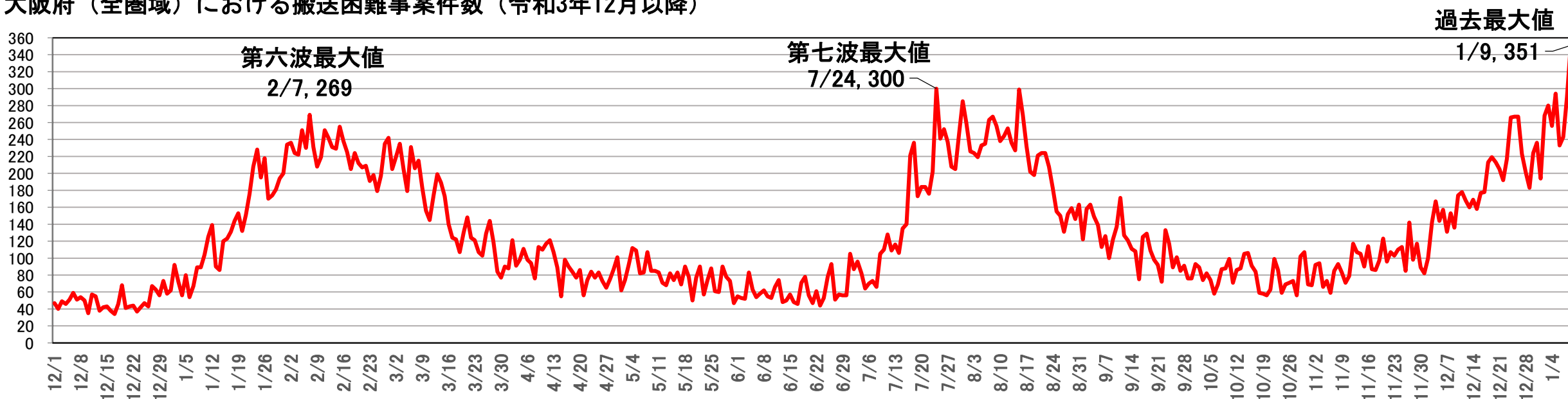


※「大阪府療養者情報システム（O-CIS）」のデータに基づく。 ※年代不明を除く

一般救急患者の搬送困難事案件数

- ◆ 府内の救急搬送困難事案(※1)については、昨年11月から増加し今年1月9日には過去最大の351件となったが、新型コロナの入院患者待機ステーション(※2)における平均滞在時間は第六波、第七波と比べてかなり短く、1日あたりの平均受入人数も減少。
 - 一方で、冬場は気温の低下により心疾患・脳血管疾患、呼吸器疾患などによる高齢者の救急搬送が増加することから、今後の推移を注視。
- (※1)「医療機関への受入照会回数4回以上」かつ「現場滞在時間30分以上」の事案
 (※2)新型コロナウイルス感染症患者を対象とした、入院先医療機関の選定までの間に酸素投与等が行える一時的な待機場所

大阪府（全圏域）における搬送困難事案件数（令和3年12月以降）



(参考)新型コロナの入院患者待機ステーションにおける運営状況

時期 (運営期間)	平均滞在時間	1日あたりの 平均受入人数
第六波 (R4.2.6~3.21)	10時間 9分	4.25人
第七波 (R4.7.29~9.12)	6時間49分	4.41人
第八波 (R4.12.28~)	2時間21分	2.00人

※令和4年9月27日(全数届出見直し後の陽性者数公表日)以降を仮に「第八波」とする
 第八波は、令和5年1月9日現在

3 重症・死亡例のまとめ

年代別重症化率の推移（陽性判明日別）（令和5年1月8日判明時点）

※重症者数は、対応可能な軽症中等症患者受入医療機関等において治療継続をしている重症者（R3/4/6～7/12、R4/2/16～4/12、8/1～）や他府県で受け入れている重症者（R3/4/22～5/10）を含む。

重症化率	第一波 (R2/1/29-6/13)			第二波 (R2/6/14-10/9)			第三波 (R2/10/10- R3/2/28)			第四波 (R3/3/1-6/20)			第五波 (R3/6/21- 12/16)			第六波 (R3/12/17- R4/6/24)			第七波 (R4/6/25- 9/26公表分まで)			全数届出見直し後 (R4/9/27以降)			
	新規陽性者数	重症者数	重症化率	新規陽性者数	重症者数	重症化率	新規陽性者数	重症者数	重症化率	新規陽性者数	重症者数	重症化率	新規陽性者数	重症者数	重症化率	新規陽性者数	重症者数	重症化率	新規陽性者数	重症者数	重症化率	新規陽性者数	重症者数	重症化率	
未就学児	19	0	0.0%	157	0	0.0%	689	1	0.1%	1255	1	0.1%	4859	0	0.0%	67580	10	0.01%	71691	12	0.02%	0-4歳	22114	4	0.02%
就学児 (10代除く)	13	0	0.0%	61	0	0.0%	336	0	0.0%	742	0	0.0%	3120	0	0.0%	52642	3	0.01%	52033	6	0.01%	5-9歳	29632	2	0.01%
10代	47	1	2.1%	621	0	0.0%	2679	0	0.0%	4632	1	0.0%	14445	3	0.0%	129471	7	0.01%	145375	5	0.00%	10代	69541	4	0.01%
20代	364	2	0.5%	2996	1	0.0%	7079	2	0.0%	12137	21	0.2%	27012	25	0.1%	133701	12	0.01%	174384	12	0.01%	20代	88993	5	0.01%
30代	290	5	1.7%	1424	2	0.1%	4654	14	0.3%	7641	40	0.5%	17066	74	0.4%	122358	10	0.01%	165354	5	0.00%	30代	82848	7	0.01%
40代	306	13	4.2%	1160	14	1.2%	4851	42	0.9%	8223	146	1.8%	15521	229	1.5%	118783	47	0.04%	169936	15	0.01%	40代	86160	11	0.01%
50代	258	23	8.9%	1047	38	3.6%	4994	142	2.8%	7622	348	4.6%	10942	324	3.0%	75101	79	0.11%	134756	43	0.03%	50代	76491	23	0.03%
60代	161	35	21.7%	628	49	7.8%	3393	246	7.3%	4582	420	9.2%	3690	181	4.9%	37402	122	0.33%	68496	46	0.07%	60-64歳	24590	25	0.10%
																						65-69歳	12761	21	0.16%
70代	176	49	27.8%	580	79	13.6%	3657	451	12.3%	4377	564	12.9%	2221	121	5.4%	30452	339	1.11%	52012	104	0.20%	70代	28229	100	0.35%
80代	118	18	15.3%	449	46	10.2%	2797	224	8.0%	3022	200	6.6%	1494	61	4.1%	23229	227	0.98%	33192	114	0.34%	80代	19128	75	0.39%
90代	30	1	3.3%	145	3	2.1%	899	26	2.9%	923	16	1.7%	397	6	1.5%	8596	39	0.45%	10550	15	0.14%	90代 以上	6237	11	0.18%
100代	4	0	0.0%	3	0	0.0%	36	0	0.0%	46	0	0.0%	19	0	0.0%	431	3	0.70%	457	0	0.00%				
【再】 70代以上	328	68	20.7%	1177	128	10.9%	7389	701	9.5%	8368	780	9.3%	4131	188	4.6%	62708	608	0.97%	96211	233	0.24%	【再】 70代以上	53594	186	0.35%
総計	1786	147	8.2%	9271	232	2.5%	36064	1148	3.2%	55318	1757	3.2%	100891	1024	1.0%	800932	898	0.11%	1079161	377	0.03%	総計	547370	288	0.05%

※重症化率：新規陽性者数に占める重症者の割合。重症化率は1月8日判明時点までの重症者数に基づく。今後、重症者数の推移により変動。

年代別死亡率の推移（陽性判明日別）（令和5年1月8日判明時点）

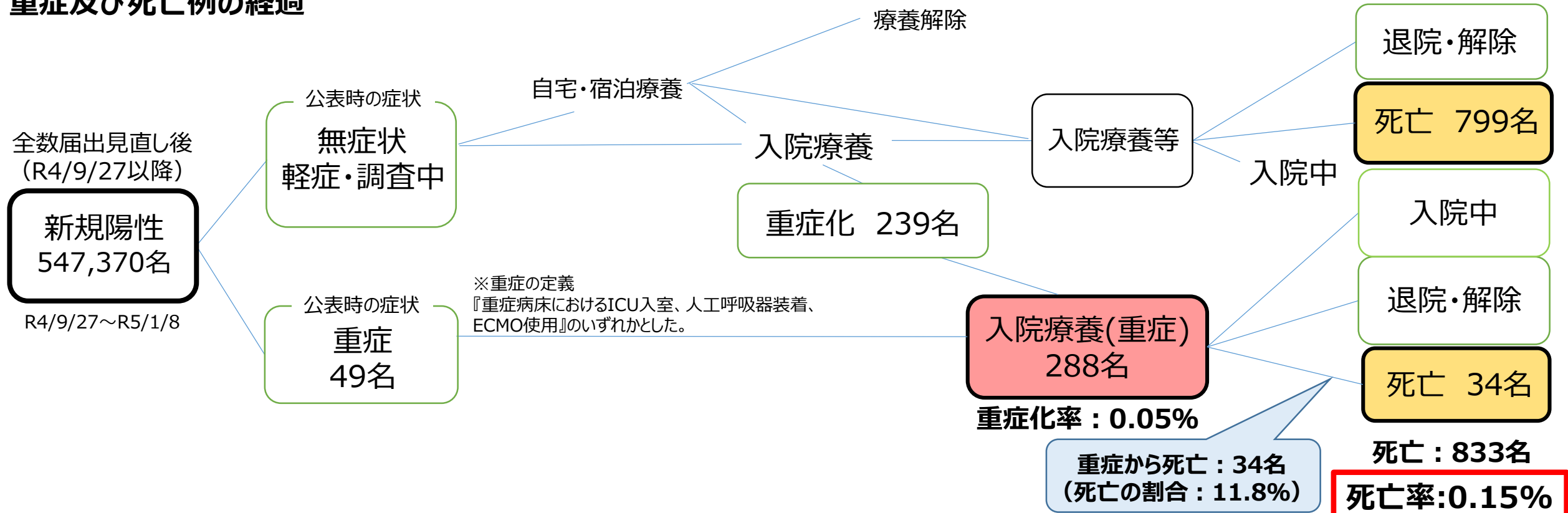
死亡率	第一波 (R2/1/29-6/13)			第二波 (R2/6/14-10/9)			第三波 (R2/10/10- R3/2/28)			第四波 (R3/3/1-6/20)			第五波 (R3/6/21- 12/16)			第六波 (R3/12/17- R4/6/24)			第七波 (R4/6/25- 9/26公表分まで)			全数届出見直し後 (R4/9/27以降)			
	新規陽性者数	死亡者数	死亡率	新規陽性者数	死亡者数	死亡率	新規陽性者数	死亡者数	死亡率	新規陽性者数	死亡者数	死亡率	新規陽性者数	死亡者数	死亡率	新規陽性者数	死亡者数	死亡率	新規陽性者数	死亡者数	死亡率	新規陽性者数	死亡者数	死亡率	
未就学児	19	0	0.0%	157	0	0.0%	689	0	0.0%	1255	0	0.0%	4859	0	0.0%	67580	0	0.00%	71691	0	0.00%	0-4歳	22114	0	0.00%
就学児 (10代除く)	13	0	0.0%	61	0	0.0%	336	0	0.0%	742	0	0.0%	3120	0	0.0%	52642	0	0.00%	52033	0	0.00%	5-9歳	29632	0	0.00%
10代	47	0	0.0%	621	0	0.0%	2679	0	0.0%	4632	0	0.0%	14445	1	0.0%	129471	1	0.00%	145375	2	0.00%	10代	69541	3	0.00%
20代	364	0	0.0%	2996	0	0.0%	7079	0	0.0%	12137	1	0.0%	27012	0	0.0%	133701	0	0.00%	174384	2	0.00%	20代	88993	1	0.00%
30代	290	0	0.0%	1424	0	0.0%	4654	1	0.0%	7641	6	0.1%	17066	4	0.0%	122358	0	0.00%	165354	4	0.00%	30代	82848	1	0.00%
40代	306	3	1.0%	1160	0	0.0%	4851	3	0.1%	8223	19	0.2%	15521	19	0.1%	118783	16	0.01%	169936	11	0.01%	40代	86160	9	0.01%
50代	258	3	1.2%	1047	4	0.4%	4994	14	0.3%	7622	69	0.9%	10942	44	0.4%	75101	42	0.06%	134756	38	0.03%	50代	76491	22	0.03%
60代	161	9	5.6%	628	13	2.1%	3393	55	1.6%	4582	138	3.0%	3690	48	1.3%	37402	111	0.30%	68496	89	0.13%	60-64歳	24590	17	0.07%
																						65-69歳	12761	28	0.22%
70代	176	29	16.5%	580	31	5.3%	3657	239	6.5%	4377	433	9.9%	2221	80	3.6%	30452	492	1.62%	52012	259	0.50%	70代	28229	155	0.55%
80代	118	31	26.3%	449	70	15.6%	2797	414	14.8%	3022	606	20.1%	1494	120	8.0%	23229	922	3.97%	33192	538	1.62%	80代	19128	353	1.85%
90代	30	10	33.3%	145	24	16.6%	899	202	22.5%	923	258	28.0%	397	38	9.6%	8596	542	6.31%	10550	338	3.20%	90代 以上	6237	244	3.91%
100代	4	2	50.0%	3	0	0.0%	36	10	27.8%	46	11	23.9%	19	4	21.1%	431	35	8.12%	457	19	4.16%				
【再】 70代以上	328	72	22.0%	1177	125	10.6%	7389	865	11.7%	8368	1308	15.6%	4131	242	5.9%	62708	1991	3.18%	96211	1154	1.20%	【再】 70代以上	53594	752	1.40%
総計	1786	87	4.9%	9271	142	1.5%	36064	938	2.6%	55318	1541	2.8%	100891	358	0.4%	800932	2161	0.27%	1079161	1300	0.12%	総計	547370	833	0.15%

※死亡率：新規陽性者数に占める死亡者の割合。死亡率は1月8日判明時点までの死亡者数に基づく。今後、死亡者数の推移により変動。

【全数届出見直し後（9月27日以降）】重症及び死亡例のまとめ（令和5年1月8日判明時点）

※死亡率：新規陽性者に占める死亡者の割合

重症及び死亡例の経過



※重症化率及び死亡率は1月8日判明時点までの重症及び死亡者数に基づく。今後、重症及び死亡者数・新規陽性者数の推移により変動

全国と大阪府の陽性者数と死亡者数（死亡率）の比較

2023/1/8判明時点

	累計 陽性者数	第一波	第二波	第三波	第四波	第五波	第六波	第七波	【全数届出見直し後】 9/27~ R5/1/8	死亡者数 (死亡率)	第一波	第二波	第三波	第四波	第五波	第六波	第七波	【全数届出見直し後】 9/27~ R5/1/8
		R2/ 6/13まで	6/14~ 10/9	10/10~ R3/2/28	3/1~ 6/20	6/21~ 12/16	12/17~ R4/6/24	6/25~ 9/26			R2/ 6/13まで	6/14~ 10/9	10/10~ R3/2/28	3/1~ 6/20	6/21~ 12/16	12/17~ R4/6/24	6/25~ 9/26	
大阪府	2,630,793	1,786	9,271	36,064	55,318	100,891	800,932	1,079,161	547,370	7,360 (0.28%)	87 (4.9%)	142 (1.5%)	938 (2.6%)	1,541 (2.8%)	358 (0.4%)	2,161 (0.27%)	1,300 (0.12%)	833 (0.15%)
全国	30,473,569	17,179	70,012	343,342	350,398	943,478	7,463,779	11,857,263	9,428,118	59,822 (0.20%)	925 (5.4%)	698 (1.0%)	6,262 (1.8%)	6,510 (1.9%)	3,973 (0.4%)	12,715 (0.17%)	13,284 (0.11%)	15,455 (0.16%)

※チャーター機帰国者、クルーズ船乗客、空港検疫は含まれていない。全国は厚生労働省公表資料（新型コロナウイルス感染症の現在の状況について（1月8日公表））より集計。